



OMRÅDEFORNYELSESPROGRAM  
**BOLDERSLEV**  
SAMMENHÆNG OG HELHED

UDARBEJDET AF:



AABENRAA KOMMUNE  
Kultur, Plan & Fritid  
v/ projektleder Kasper Espersen

I SAMARBEJDE MED



BOLDERSLEV LOKALRÅD



CASSØE FROST BORCHMANN ApS  
Klostergade 20, 1. mf.  
8000 Aarhus C

[www.cfbo.dk](http://www.cfbo.dk)

# INDHOLD

<b>FORORD</b>	<b>3</b>
<b>INDLEDNING</b>	
KORT INTRODUKTION	<b>4</b>
BOLDERSLEV	<b>6</b>
POTENTIALER	<b>8</b>
<b>VISION</b>	<b>10</b>
<b>INDSATSER</b>	11
LANDSBYSLØJFEN	12
SLØJFEN	15
FRITIDSPLADSEN VED FRITIDSCENTERET	19
TUNNELPARKEN	24
MARKEDSSKOVEN	28
PULJEN	<b>32</b>
<b>SUCCESKRITERIER</b>	36
<b>PROCES FOR PROGRAMFASEN</b>	37
<b>ORGANISERING</b>	39
<b>INVESTERINGSREDEGØRELSE</b>	41
<b>BUDGET &amp; TIDSPLAN</b>	44



# FORORD

I 2016 vedtog byrådet udviklingsplanen for Bolderslev, som blev udarbejdet i tæt samarbejde med byens borgere. Bolderslevs borgere og Lokalrådet har taget Udviklingsplanen til sig, og arbejder aktivt med at realisere kortsigtede såvel som langsigtede mål for byens udvikling. Aabenraa Kommune har ligesom Bolderslevs borgere ikke planer om, at udviklingsplanen blot skal være papir. Derfor er der søgt om statslig støtte til områdefornyelse, som er et af de værktøjer, kommunen bruger for at følge op på udviklingsplanen. Programmet for områdefornyelsen er nu udarbejdet og programmets indsatser tager direkte afsæt i udviklingsplanen for Bolderslev. Bolderslev lokalråd, arbejdsgrupperepræsentanter samt øvrige borgere har været inddraget i udvælgelsen af, hvilke indsatser der er vigtigst for Bolderslev.

Programmet har en vision om at Bolderslev skal have en stærkere sammenhæng på tværs af jernbanen for at skabe bedre sammenhæng mellem Bolderslevs centre; Skolen, Fritidscenteret og Markedsskoven. Programmets højst prioriterede indsatser er Sløjfen og Fritidspladsen. Sløjfen skal sikre en lettere og trykkelig forbindelse over jernbanen i den sydlige del af byen. Samtidig forbinder Sløjfen til Fritidspladsen, hvor de udendørs arealer omkring Fritidscenteret skal have et kraftigt løft og tilføres nye aktiviteter. Herigennem forløses det potentiale, som Fritidspladsen har for at blive et aktivt samlingssted for hele byen. Ud over de store

indsatser, bliver der oprettet en pulje, gennemført analyser og eksperimenteret med bl.a. skiltning, samarbejde og events, alt med samme formål: at styrke og understøtte den fysiske såvel som den sociale og kulturelle sammenhæng i Bolderslev.

Selvom Aabenraa Kommune står i spidsen for områdefornyelsen, skal gennemførelsen betragtes som et fælles projekt, der kræver samskabelse og samarbejde mellem borgere, foreninger, centrale aktører – og naturligvis kommunen. Vi vil samarbejdet. For sammen kan vi sikre, at Bolderslev bliver ved med at være en aktiv og attraktiv sammenhængende by med et stærkt fællesskab.

Det skal være attraktivt at bo, vokse op, arbejde og drive virksomhed i hele Aabenraa Kommune. Det engagement og det stærke fællesskab som Bolderslevs borgere repræsenterer vil, sammen med de fysiske projekter, der bliver gennemført med områdefornyelsen, give endnu bedre betingelser for Det Gode Liv i Bolderslev.

Jeg glæder mig til at følge udviklingen.

Thomas Andresen,  
Borgmester, Aabenraa Kommune

## BOLDERSLEV LOKALRÅD DET LOKALE PERSPEKTIV

"Bolderslev Lokalråd har gennem næsten 10 år haft en vision for det lokale område. Fundamentet for at skabe en tryk og bosætningsvenlig by er tilstede.

Som paraplyorganisation har Bolderslev Lokalråd fokuseret på at få lokalområdet til at hænge sammen, både organisatorisk og fysisk. Et fællesskab med sammenhæng er i vores øjne en af grundstenene for en tryk opvækst, ungdomsliv og voksenliv. Netop tryk er vigtig i forhold sociale og fysiske udfoldelser.

Vores ambition for Bolderslev er at skabe et tryk samfund, med plads til forskellighed og altid forandringsparat. Netop forandringsparathed har været nøglen til vores succes. Vores organisationer, foreninger samt borgere har gennem de sidste 10 år altid været klar til nye opgaver og indsatser. Samarbejdet på tværs i Bolderslev, og ikke mindst i forhold til eksperterne interessenter såsom kommune, interesseorganisationer og erhverv, har været enestående.

Vores største mål er at have en differentieret befolkning. Vi er overbeviste om at de mindste borgere, ungdom og voksne trives bedst i et fælles miljø. For at sikre dette arbejder vi med indsatser til gavn og styrkelse af alle områder.

Områdefornyelsesprogrammet for Bolderslev tager afsæt i byens engagement og resultater der er opnået. De prioriterede projekter er udvalgt af fællesskabet og for fællesskabet. Perspektivet vil være en endnu mere trafikssikker og tryk by, en by med gode rammer for tryk opvækst og liv. Sammenholdet og sammenhængen i Bolderslev vil blive styrket og være et af fundamenterne for fremtidens landsby – Bolderslev."

Henning Frisk,  
Formand, Bolderslev Lokalråd

# KORT INTRODUKTION

## OMRÅDEFORNYELSE BOLDERSLEV - SAMMENHÆNG OG HELHED

### HVAD ER OMRÅDEFORNYELSE

Områdefornyelsen i Bolderslev er en femårig lokal indsats, hvor der arbejdes med fysiske, trafikale, sociale og kulturelle initiativer.

Til områdefornyelse i Bolderslev er der afsat 6.3 millioner kr., hvoraf en tredjedel finansieres af Transport-, Bygnings- og Boligministeriet.

Det overordnede mål er at understøtte en positiv udvikling af Bolderslev i samarbejde med lokale borgere, foreninger og institutioner. En udvikling, der kan være med til at gøre Bolderslev mere attraktiv for bosætning og tiltrække ydeligere private investeringer.

Områdefornyelsen er en kommunal indsats men bygger på en høj grad af involvering af borgere og interessenter med det formål at sikre ejerskab til og ansvar for den forestående gennemførelse af de prioriterede projekter og indsatser.

### HELHEDSORIENTERET INDSATS

Områdefornyelsen er en helhedsorienteret byfornyelsesindsats, hvor der udover fokus på byrum, klima og trafik, også er fokus på den kulturelle og sociale sammenhængskraft, samt lokal forankring.

Overskriften for områdefornyelse i Bolderslev er 'Sammenhæng og Helhed'. Visionen er at skabe sammenhæng fysisk såvel som socialt. Det skal ske gennem bedre fysiske forbindelser og ved at styrke byens allerede eksisterende funktioner, aktiviteter og tilbud.

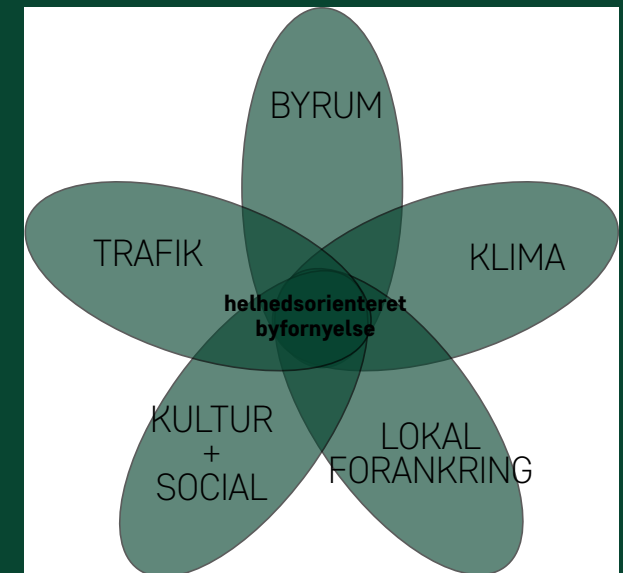
### BYFORNYELSESPROGRAMMET

Byfornyelsesprogrammet indeholder en beskrivelse af de indsatser og projekter, som skal gennemføres i

områdefornyelsen. Programmet beskriver, hvordan områdefornyelsen i Bolderslev skal skabe et mere sammenhængende Bolderslev og realisere visionen Sammenhæng og Helhed. Programmet beskriver de forskellige indsatser, der indgår i områdefornyelsen.

Programmet er udarbejdet i tæt samarbejde mellem Bolderslev Lokalråd og Aabenraa Kommune. Processen bygger videre på det arbejde, som blev påbegyndt i forbindelse med Udviklingsplanen 'Bolderslev - den engagerede landsby' fra 2016, der gav anledning til etableringen af en række arbejdsgrupper under byens lokalråd. Lokalrådet og tovholdere for disse arbejdsgrupper har været centrale aktører i udarbejdelsen af programmet.

### BLOMSTEN



Blomsten bruges igennem programmet, til at illustrere hvilke områder de enkelte indsatser styrker. Det er Indsatserne tilsammen der giver en helhedsorienteret byfornyelse i Bolderslev.



# KORT INTRODUKTION

## OMRÅDEFORNYELSE BOLDERSLEV - SAMMENHÆNG OG HELHED

### BYFORNYELSESPROGRAMMETS OPBYGNING

Programmet er bygget op om en vision, mål og seks konkrete indsatser. Indsatserne er udvalgt i samarbejde med borgerne i Bolderslev og tager udgangspunkt i byens udviklingsplan. Hver indsats er i dette program gennemgået med fokus på delmål, milepæle, økonomi samt kobling til de overordnede mål for områdefornyelsen. Prioritering og fordeling er sket i samarbejde med lokalråd og borgere, med fokus på hvilke delmål, der skal til for, at projektet er en succes i Bolderslev.

#### VISION BOLDERSLEV

**SAMMENHÆNG OG HELHED**

#### OMRÅDEFORNYELSENS 3 MÅL

**EN SAMMENHÆGENDE BY**

**ØGET AKTIVITET VED BYENS TRE CENTRE**

**FORBINDELSER PÅ TVÆRS**

#### OMRÅDEFORNYELSENS 6 INDSATSER

LANDSBYSLØJFEN

SLØJFEN

FRTIDSPLADSEN VED  
FRITIDSCENTERET

TUNNELPARKEN

MARKEDSSKOVEN

PULJEN

### DET LOKALE ENGAGEMENT

Lokalt er der efter udviklingsplanen ivrigt blevet arbejdet videre med flere af projekterne fra udviklingsplanen fra 2016. Det er lykkedes gennem frivillighed, fondsansøgninger og private bidrag, hvilket det lokale engagement omkring området Markedsskoven er et imponerende eksempel på. Områdefornyelsen giver mulighed for at gennemføre nogle af de indsatser i udviklingsplanen, som er svære at løfte lokalt.

Borgerne i Bolderslev har en stærk tradition for at engagere og mobilisere lokale arbejdsgrupper, hvilket også fremadrettet skal være med til at realisere de projekter, der ikke er blevet prioriteret som en del af områdefornyelsensindsatsen. Det har derfor været væsentligt, at der i områdefornyelsen også er blevet afsat en pulje, der løbende kan støtte op om borgerdrevne initiativer i Bolderslev.



### UDVIKLINGSPLAN SOM AFSÆT FOR PROGRAMMET

I 2016 blev der vedtaget en udviklingsplan for Bolderslev. Processen blev igangsat af Aabenraa Kommune, og resultatet blev en plan med stor lokal forankring, der førte til stiftelsen af en række arbejdsgrupper under Bolderslev Lokalråd. Mange af byens borgere deltog i de åbne workshops og i det opfølgende arbejde.

Målet var at skabe en overordnet plan med en udviklingshorisont, hvor man kigger 10-15 år ud i fremtiden og sikrer, at Bolderslevs potentiale, som en smuk landsby i et grønt landskab, bliver udviklet og styrket med et særligt fokus på det store engagement og fællesskab i byen.

Dette byfornyelsesprogram tager direkte afsæt i konklusionen fra udviklingsplanen, der blev at koncentrere og styrke byens samlingssteder, samt skabe sammenhæng på tværs af jernbanen. Dette gennem indsatser, der forbedrer forbindelserne for bløde trafikanter og styrker byens eksisterende centre; Fritidscenteret, Markedsskoven og Skolen.

# DEN ENGAGEREDE LANDSBY BOLDERSLEV

## BOLDERSLEV – EN ATTRAKTIV PLACERING

Bolderslev er en lokalby i Aabenraa Kommunes bymønstre med ca. 1.200 indbyggere. Bolderslev har en attraktiv placering mindre end 10 km til Aabenraa og 6 km til Aabenraa Syd motorvejstilkørsel. Geografisk ligger Bolderslev derfor godt som en oplandsby for flere større byer og arbejdspladser nær E45. Det er kommunens vision, at det skal være attraktivt at bo og leve ”det gode liv” i hele Aabenraa Kommune. Der er derfor fokus på, at aktivitetsniveauet i landsbyerne skal fastholdes og styrkes.

Der er inden for mindre end 20 minutters kørsel fra Bolderslev adgang til en lang række af aktiviteter og tilbud. Den lette adgang til aktiviteter og byfunktioner uden for Bolderslev udgør samtidig en udfordring. Betragtes byen fra et lokalt perspektiv, er der inden for gå- og cykelafstand færre byfunktioner tilbage, end det var tilfældet få år tilbage. Det er perspektiver, som der i planlægningen og blandt byens borgere er stort fokus på.

Bolderslevs lokalråd og lokale arbejdsgrupper herunder, er således stærkt engageret i byens videre udvikling. De tager selvstændigt initiativ til at udnytte og tiltrække de faciliteter, som byen har brug for og ønsker.

## POSITIV UDVIKLING

Selvom der over de senere år har været en klar tendens til stadigt flere ældre borgere og færre familier, børn og unge, vidner de nyeste børnetal om, at der sker en positiv udvikling i Bolderslev. Det fald som skete i børnetallet<sup>1</sup> i Bolderslev fra 2010-13 er ved at vende. Efter 2013 er der år for år født flere børn i Bolderslev og 2017 tegner til, at blive det år med flest fødsler over de sidste 10 år.

Det er dette udviklingspotentiale, optimismen og de engagerede borgere, som områdefornyelsen skal være med til at bygge videre på. Der skal være fokus på, at skabe en stærkere sammenhæng i byen samtidig med, at der arbejdes for at understøtte og optimere de eksisterende rammer og faciliteter. Det kan være med til at sikre den videre udvikling af Bolderslev, og er hvad områdefornyelsen skal medvirke til over de næste 5 år.

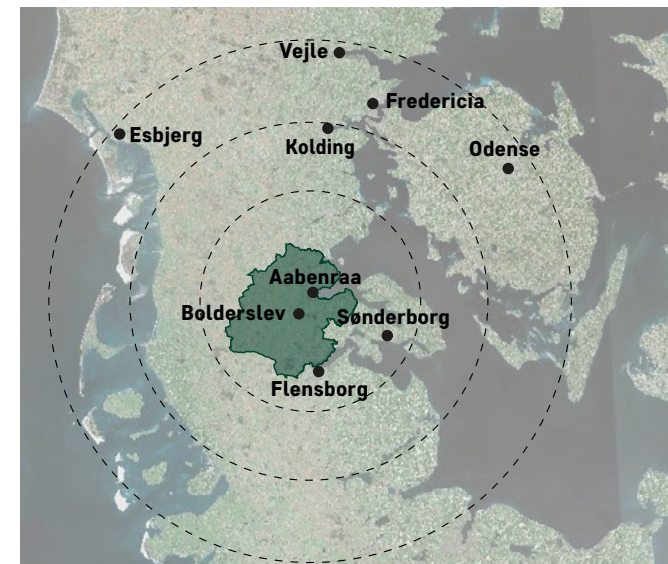
## BOLDERSLEV – BYENS TILBUD OG FUNKTIONER

Bolderslev er fornuftigt forsynet med offentlige services, der er børnehus, skole, SFO, værested med bogudlån, forsamlingshus, fritidscenter, boldbaner samt Markedsskoven, som tilbyder en bred vifte af friluftaktiviteter. De mange gode elementer i byen danner tilsammen et fint skelet til rammen om det gode liv. Der er derfor et stort potentiale i at styrke synergien yderligere mellem disse aktiviteter og funktioner, som ligger spredt og er afskåret fra hinanden af jernbanen, som deler byen.

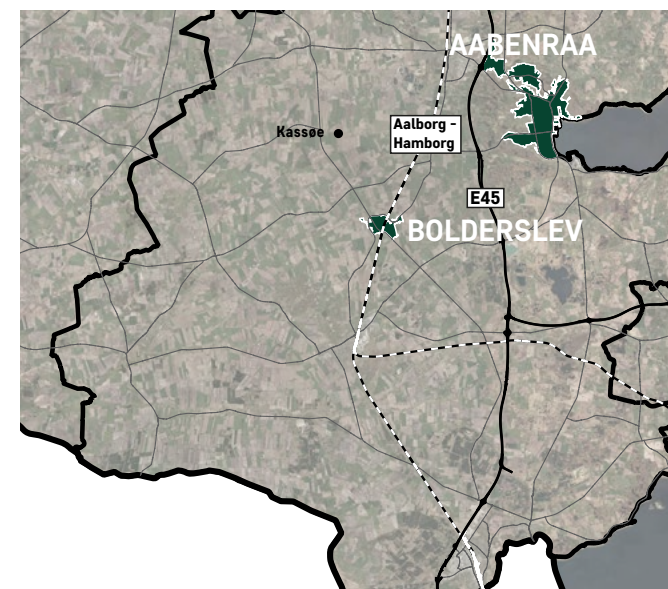
## ENGAGEREDE BORGERE

Bolderslev er en aktiv by med et stærkt foreningsliv. Landsbyen bygger på et stort fællesskab og engagement, og beboerne i landsbyen har flere gange bevist, at sammen er de stærke og løfter i flok. Det meget rige foreningsliv på ca. 50 velfungerende foreninger vidner om initiativ og engagement. Fremdriften i byen skabes via foreningslivet, som støtter op omkring sammenholdet – en værdi, som borgerne lægger stor vægt på.

Potentialerne for en mere sammenhængende landsby er til stede. Med det tidligere gennemførte udviklingsarbejde og den kommende områdefornyelse bør disse potentialer kunne forløses.



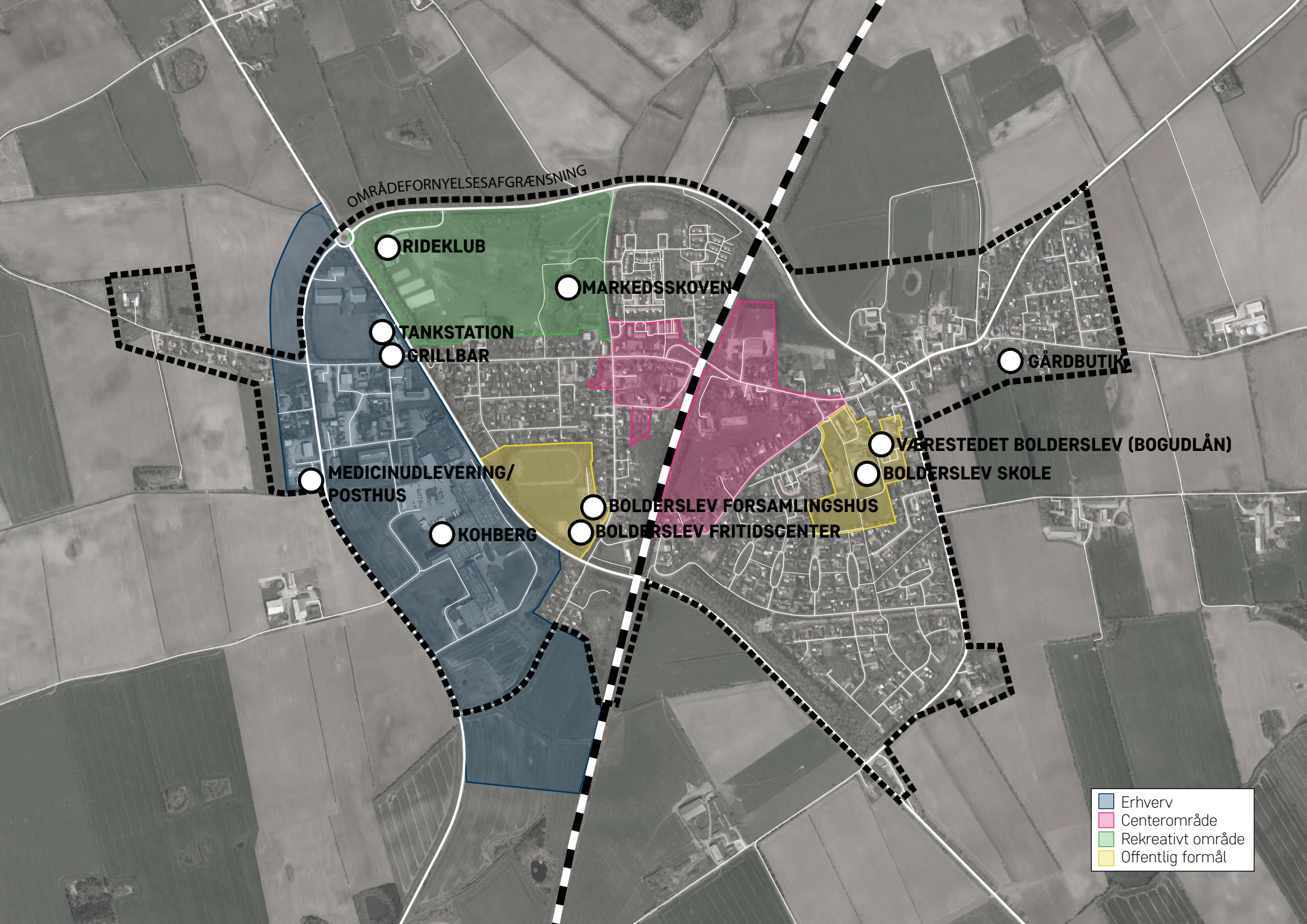
Aabenraa Kommunes placering i landet



Bolderslev i Aabenraa Kommune

<sup>1</sup> Danmarks statistik feb. 2018





OMRÅDEFORNYELSESAFGRÆNSNING

RIDEKLUB

MARKEDSSKOVEN

TANKSTATION  
GRILLBAR

GÅRDBUTIK

MEDIKINUDLEVERING/  
POSTHUS

VÆRESTEDET BOLDERSLEV (BOGUDLÅN)  
BOLDERSLEV SKOLE

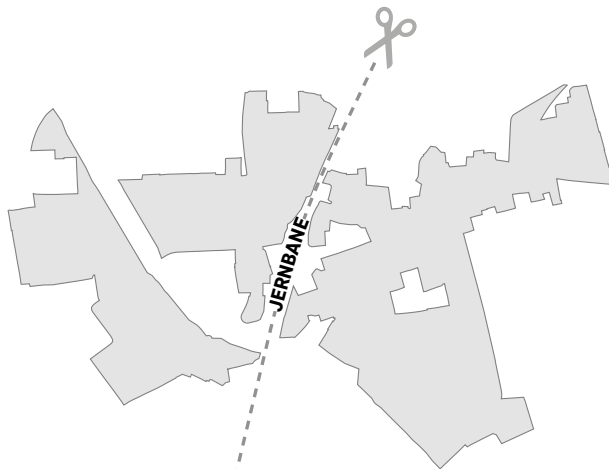
KOHBERG

BOLDERSLEV FORSAMLINGSKONTORET  
BOLDERSLEV FRITIDSCENTER

- Erhverv
- Centerområde
- Rekreativt område
- Offentlig formål



# BOLDERSLEV POTENTIALER



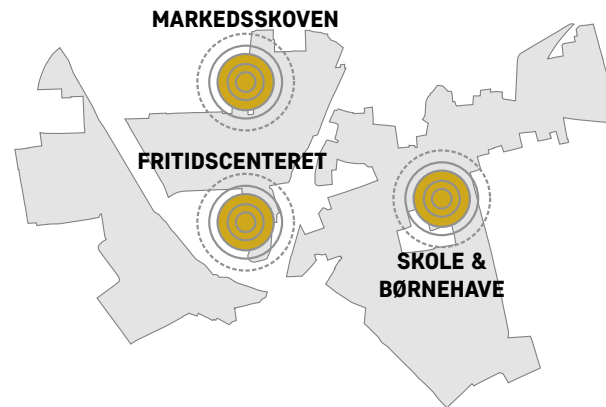
## BYEN DELT I TRE

Bolderslevs største udfordring er, at byen er delt i tre af henholdsvis jernbanen og hovedvejen Hellevad-Bovvejen, der skærer gennem byen.

Selvom byen er opdelt fysisk, er det en by med stor social sammenhængskraft. Bolderslev vil fællesskabet og samarbejdet, men den opdeltte by kan være en udfordring, når fællesskabet skal udleveres og udvikles.

De uformelle møder, som opstår foran fritidscenteret, på vej til skolen eller i Markedsskoven skaber en følelse af fællesskab på tværs af generationer og de organiserede fællesskaber. Det er rammen for disse møder og sammenhængen mellem byens tre centre, der i særdeleshed udgør et stort potentiale.

Der er derfor et stort potentiale i at forbedre sammenhængen på tværs af byen og mellem byens centrale funktioner.

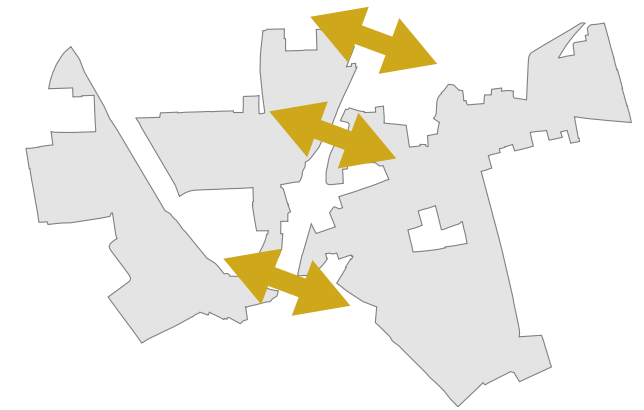


## BYENS TRE CENTRE

Bolderslev har tre centre, som har en særlig betydning for byens liv og fællesskab; fritidscenteret, skolen og Markedsskoven, der har hver deres funktioner og udbud af aktiviteter.

Tilsammen skaber de tre centre rammerne for det sociale og aktive liv i Bolderslev, med byens stærke foreningskultur, frivillige kræfter og mange arrangementer som fundament.

Det er dog vigtigt, at byfunktioner og aktiviteter fortsat koncentrerer i og omkring de tre centre, hvis de skal fastholde deres rolle som samlingssteder, der kan understøtte det særlige landsbyfællesskab, som gør Bolderslev til et attraktivt sted at bo og leve.



## BYENS TRE FORBINDELSER PÅ TVÆRS

Det er kun muligt at krydse jernbanen tre steder i Bolderslev, hvoraf kun to er for bløde trafikanter, der deler vejbanen med den tunge trafik. Forbindelserne på tværs af jernbanen opleves derfor som en stor barriere og kræver en særlig håndtering i forhold til adgangsforhold, særligt i forhold til den sydligste overgang. Dette svækker i høj grad sammenhængen mellem den østlige og vestlige del af byen og er til en hindring for en stærkere synergi mellem skole og fritidscenter.

Der er derfor et stort et potentiale i at forbedre fremkommeligheden på tværs af banen for de bløde trafikanter ved at have fokus på tryghed ved eksisterende overgange.



Tunnelparken



Østergade



Urnehovedvej



Vestergade



Bolderslev Skole



Fritidscenteret

# VISION

” BOLDERSLEV ER OM 5 ÅR EN BY MED SAMMENHÆNG, HVOR BYENS CENTRE UNDERSTØTTER AKTIVITET OG FÆLLESSKAB PÅ TVÆRS AF BYEN.

## #1 MÅL

EN SAMMENHÆNGENDE BY



## #2 MÅL

ØGET AKTIVITET VED BYENS 3 CENTRE



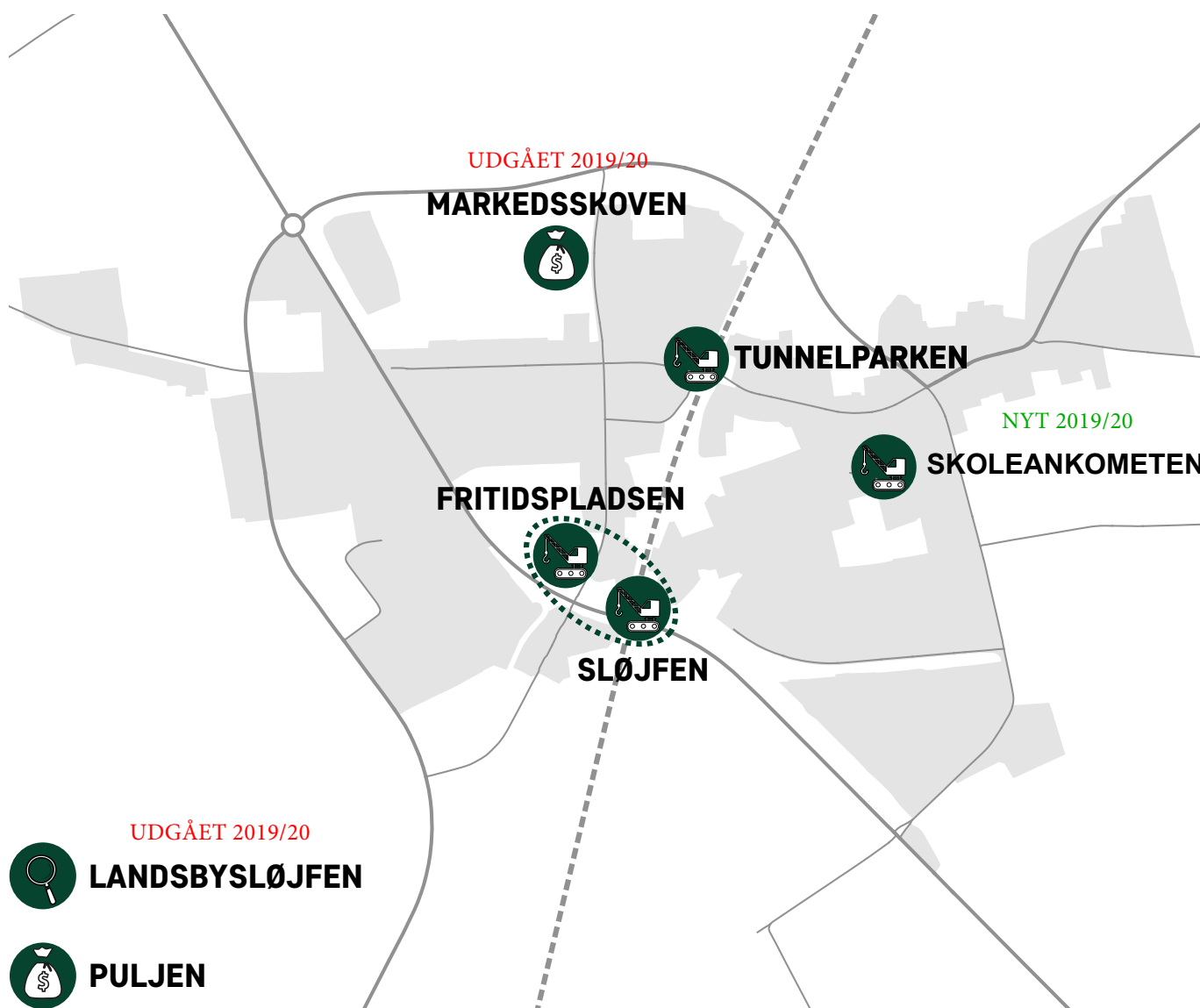
## #3 MÅL

FORBINDELSER PÅ TVÆRS AF BANEN





# INDSATSER



## OMRÅDEFORNYELSENS INDSATSER

Dette byfornyelsesprogram tager afsæt i en inddragende proces, hvor borgerne har været med i prioriteringen af, hvilke projekter der er vigtigst for Bolderslev.

Det har resulteret i seks indsatser målrettet visionen om at skabe en bedre sammenhæng mellem Bolderslevs eksisterende centre og videreudvikle disse, så de kan understøtte fællesskabet og møderne mellem byens borgere. Områdefornyelsen skal gennem de nedenstående seks indsatser sætte byens mange ressourcer i spil som løftestang for fremtidig udvikling. Indsatserne uddybes på de efterfølgende sider.

**1 - Landsbysløjfen** skaber viden om og overblik over trafikale udfordringer i Bolderslev, samt sætter fokus på sammenhængen mellem Bolderslevs aktiviteter, centre og tilbud.

**2 - Sløjfen** skaber en mere tilgængelig og tryk forbindelse på tværs af jernbanen i den sydlige del af byen og kobler Skolen og Fritidscenteret stærkere sammen.

**3 - Fritidspladsen ved Fritidscenteret** skal udvikles til et stærkt center for fritidsaktiviteter, uformelle møder og spontane aktiviteter ved Fritidscenteret.

**4 - Tunnelparken** omdanner et overskudsrum til en landsbygrønning med fokus på klima, oversigtsforhold og lokalt ejerskab.

**5 - Markedsskoven** tilførs materialestøtte, som understøtter områdets fortsatte udvikling til et center i byen for friluftsliv og fællesskab.

**6 - Puljen** skal løbende understøtte lokale initiativer og arrangementer, der kan styrke brugen af byens centre og fastholde det lokale engagement.

# 1 - LANDSBYSLØJFEN - ET SAMMENHÆNGENDE BOLDERSLEV

## FORMÅL

### ANALYSE AF SAMMENHÆNG

*Formålet er at opnå viden og overblik over trafikale udfordringer i Bolderslev, herunder hvilke tiltag, som kan skabe en stærkere trafikalt sammenhæng i Bolderslev på tværs af jernbane og mellem byens centre.*

## BAGGRUND

### EN BY DELT I TRE

En af Bolderslevs største udfordringer er trafikafviklingen og tilgængeligheden i mellem byens centre og på tværs af jernbanen. Det er afgørende for sammenhængen mellem byens tre centre at opnå et større kendskab til og viden om bevægelsesmønstre og mulige løsninger på de trafikale udfordringer. Denne viden vil danne grundlag for flere af programmets øvrige indsatser, og vil samtidig danne afsæt for selvstændige afprøvningsprojekter, der kan føre til en stærkere sammenhæng samt bevidsthed og håndtering af de trafikale udfordringer i Bolderslev.

### LANDSBYSLØJFEN

Landsbysløjfen er et initiativ fra udviklingsplanen og en bymæssig parallel til 'Den grønne Sløjfe', der er en rute i landskabet omkring Bolderslev etableret af byens borgere (se s. 13). 'Den grønne Sløjfe' har haft succes med at skabe synlighed gennem skiltning. Der er således allerede lokalt en kultur omkring det at kæde byen sammen gennem skiltning. Landsbysløjfen skal supplere 'Den grønne Sløjfe' som den byrute, der samler Bolderslevs eksisterende og kommende aktiviteter, fællesskaber og hverdagsdestinationer (se kort s. 14).

En potentiel fremtidig hverdagsdestination i byen er en dagligvarebutik, som en lokal initiativgruppe arbejder på at trække til byen. Uafhængigt af placering vil en sådan funktion kunne udvikle sig til et center i byen, der skal tænkes sammen med Landsbysløjfen på sigt.

## TILGANG

### UNDERSØGELSER AF TRAFIK

Landsbysløjfens succes kræver en række indsatser med fokus på krydsningspunkter, synlig skiltning, omdirigering af trafikalt flow samt tryghedsskabende tiltag.

Dette forudsætter en kortlægning af bløde og hårde trafikanters bevægelsesmønstre samt disse ruters synergi med det øvrige sti- og vejssystem samt funktioner i byen. Derudover skal følgerne af en eventuel dagligvarebutik belyses, som en del af den generelle undersøgelse af trafikken i Bolderslev. De dele som angår analyse og undersøgelse af det trafikale flow, bliver gennemført som et selvstændigt initiativ fra Aabenraa Kommune og der er afsat ekstra kommunale midler specifikt målrettet gennemførelse af kortlægning og analyser.

### AFPRØVNINGSPROJEKTER

På baggrund af analyserne, vil der blive gennemført en række konkrete afprøvningsprojekter, der på forskellig vis skal afprøve, hvordan trafikulturen kan ændres og sammenhængen styrkes. Der vil være særligt fokus på sikkerhed og tryghed for bløde trafikanter. Et vigtigt element bliver skiltningen af ruter og markeringen af byens særlige steder. Det kan også være afprøvning af midlertidige lukninger eller ensretningen af trafik på udvalgte steder. Skolens sammenhæng med fritidscenteret spiller en central rolle, hvorfor begge parter skal inddrages. Elever kan eksempelvis arbejde med temadage om trafikalt adfærd. Indsatsen målrettes såvel fysiske tiltag som ændringer og afprøvning af den trafikale adfærd.

### KOORDINERING OG SAMARBEJDE

Indsatsen har kobling til flere projekter i og uden for programmet, herunder; Fritidspladsen, Markedsskoven, Sløjfen, placering af dagligvarebutik samt skolen. Indsatsen vil kræve samarbejde mellem en række aktører bl.a. lokale arbejdsgrupper, skolen og forvaltningen.

## EKSEMPEL

### TRAFIKADFÆRD PÅ SKOLESKEMAET

Et vigtigt element i Landsbysløjfen er at sikre sammenhæng i byen, ikke mindst for byens yngste, der skal have mulighed for selv at bevæge sig mellem byens fritidsliv, skoleliv og aktiviteter.

Med 'Den grønne Sløjfe' er skiltning og markeringer ikke et nyt eller ukendt fænomen i den lokale trafik-kultur. Der er som på flere andre områder allerede et lokalt engagement og noget at bygge videre på.

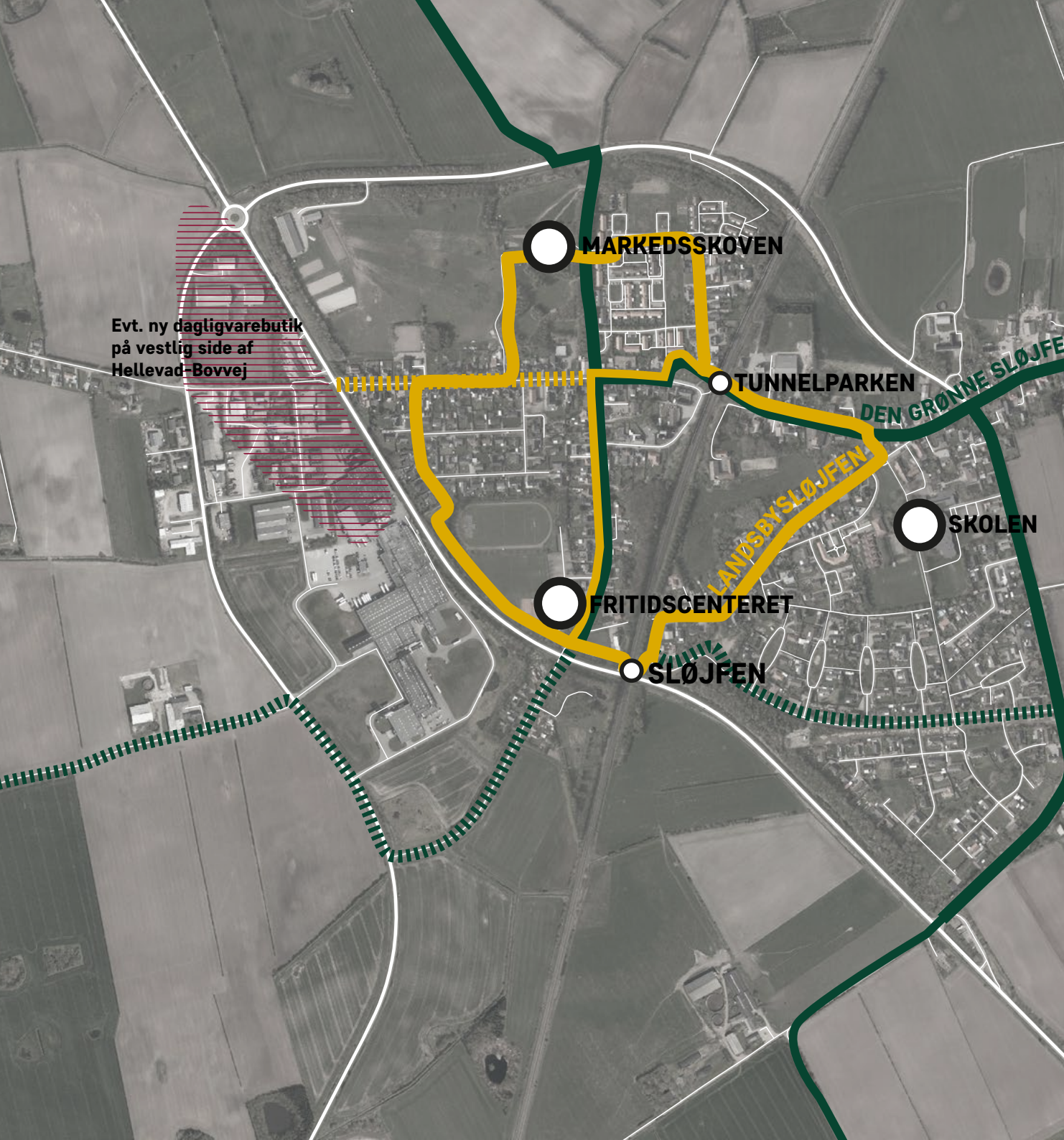


Skiltning og information -Grønne Sløjfe



Trafik i børnehøjde





**EKSEMPEL  
DEN GRØNNE SLØJFE**

Landsbysløjfen er inspireret af 'Den grønne Sløjfe', der er en 23 km lang rute i landskabet omkring Bolderslev. 'Den grønne Sløjfe' er etableret af byens borgere og bruges flittigt af motionister til løb, cykling og gåture. Landsbysløjfen kobler sig på 'Den grønne Sløjfe', som den rute, der samler byens aktiviteter, styrker den trygge færdsel og mødet mellem borgerne.



# LANDSBYSLØJFEN HVORNÅR ER DET EN SUCCES?

## OMRÅDEFORNYELSENS MÅL

Kobling til de overordnede mål i områdefornyelsen



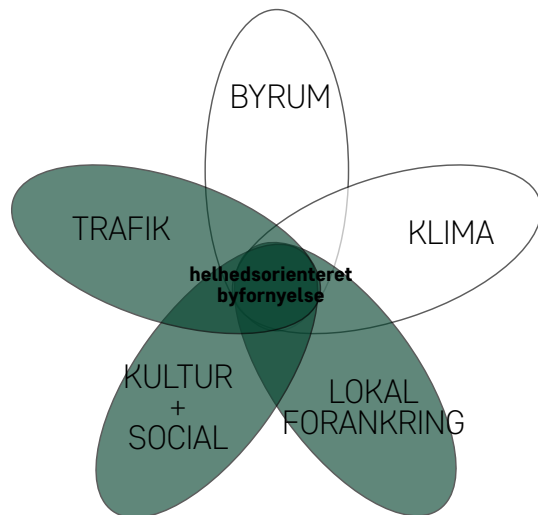
EN SAMMENHÆNGENDE BY



ØGET AKTIVITET VED BYENS TRE CENTRE



FORBINDELSER PÅ TVÆRS



## INDSATSENS DELMÅL

- **SAMMENHÆNG OG SYNLIGHED.**  
**at** Landsbysløjfen sikrer en bedre og mere synlig forbindelse mellem Bolderslevs tre centre, fritidscenteret, skolen og Markedsskoven.
- **VIDEN SOM AFSÆT**  
**at** trafikanalysen kan fungere som grundlag for udformning, markering og gennemførelse af trafikale tiltag.
- **TRAFIKKULTUR.**  
**at** igangsætte forsøg, projekter eller trafikale tiltag med fokus på ændringer af den oplevede tryghed.

## MILEPÆLE

### UNDERSØGELSE

En undersøgelse af trafikale forhold i Bolderslev.

Analysen af trafikken i Bolderslev forventes igangsat som noget af det første i områdefornyelsen, da dette er nødvendig viden for at kunne igangsætte flere af de andre indsatser.

### AFPRØVNING

Forsøgsordning med trafikkultur, der afprøver tryghedsskabende tiltag samt tydeliggørelse og sammenhæng mellem byens centre. Dette kunne fx være skiltning, midlertidig trafikregulering eller indsatser der går på trafikulturen.

0 kr.



Blomsten illustrerer, hvilke områder indsatser styrker

## 2 - SLØJFEN

### FORMÅL

#### SAMMENHÆNG PÅ TVÆRS AF BANEN

*Formålet med indsatsen er at etablere en tryk forbindelse på tværs af jernbanen i den sydlige del af byen.*

### BAGGRUND

#### TRE KRYDSNINGER

Et af de tre krydsningspunkter over jernbanen i Bolderslev er vejbroen ved Hellevad-Bovvej. Vejbroen ligger højt og er kun forbundet med en stejl trappe, og derfor kan cyklister, gangbesværede, barnevogne mfl. ikke benytte denne overgang. Det betyder i realiteten, at cyklister, herunder skolebørn, kun kan krydse jernbanen ved tunnelen midt i byen, når de bevæger sig mellem skole og eksempelvis fritidscenteret.

Sløjfen er områdefornyelsens højst prioriterede projekt. En stærkere sammenhæng mellem skolen, fritidscenteret og halfaciliteter er helt afgørende for Bolderslev. Bolderslev Skole og fritidscenteret har allerede i dag gensidigt gavn af hinanden. Skolen benytter fritidscenterets faciliteter til blandt andet idræt for 4.-6. klasse, derudover benytter en række af byens foreninger hallen. Det er derfor vigtigt at etablere en mere direkte og tryk forbindelse mellem de to centre skole og fritidscenter.

Forud for programmet er forudsætningerne for projektet blevet undersøgt, og det er ikke økonomisk realistisk at udvide vejbroen over jernbanen i forbindelse med områdefornyelsen. Indsatsen har derfor fokus på at gøre det enklere at benytte den eksisterende broforbindelse for alle målgrupper, og at krydsning kan indgå som en del af landsbysløjfen.

### TILGANG

#### PRAGMATISK LØSNING

Kompleksiteten omkring sløjfen er stor, da der er særlige restriktioner og hensyn til både tog- og biltrafik, der skal

tages højde for i projektet. Det vigtigste er, med en pragmatisk tilgang, at finde en løsning, der binder byens sydligste krydsningspunkt over banen op på byens øvrige bevægelsesmønstre, så byens børn og øvrige borgere trygt kan bevæge sig mellem skolen og fritidscenteret.

#### HELHEDSPLAN FOR SAMMENHÆNG

Med baggrund i analyserne omkring Landsbysløjfen udarbejdes en helhedsplan, der sikrer sammenhængen mellem den østlige og vestlige side af byen og herunder koblingen mellem fritidscenteret og skolen.

Helhedsplanen tager højde for, at broen ikke på nuværende tidspunkt kan udvides, men at der kan ske en senere udvidelse af broen. Der skal derfor ud over rampeanlæggene etableres vigepladser ved hver ende af broen. Vigepladserne skal give mulighed for, at cyklister kan vente til trafik fra den anden retning er passeret, men skal samtidig give mulighed for en mulig fremtidig udvidelse af broen. Udvidelsen ligger ikke inden for rammerne af områdefornyelses økonomi, men kan søges realiseret gennem fonde og ekstern investering uden for områdefornyelsen.

#### DETAILPLAN OG ANLÆG

Med afsæt i helhedsplanen kan beslutninger forud for udarbejdelsen af en detailplan og endelig afgrænsning af projektet træffes, hvorefter detailprojektering og etablering af Sløjfens rampeanlæg kan gennemføres.

#### KOORDINERING OG SAMARBEJDE

Indsatsen kræver koordinering med flere projekter i og uden for programmet, bl.a. Landsbysløjfen, Fritidspladsen og skolen. Gennemførelse vil ske i samarbejde mellem Den lokale arbejdsgruppe, fritidscenteret, skolen og forvaltning samt øvrige relevante aktører herunder Bane Danmark.

### EKSEMPEL

#### TRYK FÆRDSEL FOR ALLE

Sløjfen skal skabe sammenhæng i Bolderslev hele året rundt og på alle døgnets timer. Dette kobler sig på indsatsen Landsbysløjfen, der også sætter fokus på trafikulturen i byen. Det tryghedsskabende design er et vigtigt element for at opfylde denne målsætning. Dette handler både om tryghedsfølelsen, der bliver skabt gennem god belysning .samt gode oversigtsforhold. Trafiksikkerhed der ligeledes kræver en god vedligeholdelse af Sløjfen, og især vintervedligeholdelsen er vigtig for at sikre en forbindelse, der er sikker for alle aldersgrupper året rundt. Dette vil alle være parametre, som vægtes i programmering og skitsering af rampeanlægget.



Et trygt stiforløb hele døgnet rundt



Et sikkert stiforløb hele året rundt



**FRITIDSCENTERET**

STADIONVEJ

SKANSEVEJ

**SAMMENHÆNG MED  
FRITIDSCENTERET** 

**GOD  
BELYSNING** 

**VIGEPLADS** 

**FORBINDELSE TIL  
SKOLEN** 

HELLEVAD-BOVVEJ

**INGEN ÆNDRINGER  
AF KØREBANEN** 

**VIGEPLADS** 

**TILGÆNGELIGHED  
FOR ALLE** 



# SLØJFEN

## IDÉER FRA PROCESSEN

### FORSKØNNELSE AF SLØJFEN



Byens borgere kan på frivillig basis søge fonde til yderligere begrønning af Sløjfen, så der på skråningerne kan plantes engblandinger, der sikrer et naturligt og varieret udtryk, hvilket kan suppleres med sølvpopler og blomstrende solitære træer. Alle disse elementer skal tilsammen skabe et udtryk, der understøtter den grønne identitet i Bolderslev og har et åbent og imødekomende udtryk.

### SAMMENHÆNG MED SKOLEN



Sløjfen vil i fremtiden være hovedforbindelsesåren mellem fritidscenteret og Bolderslev Skole, især for byens yngste trafikanter, hvor særligt eleverne fra 4.-6. klasse vil skulle benytte forbindelsen fremadrettet. Det er derved vigtigt, at udviklingen af Sløjfen tager højde for opkoblingen på stisystemet omkring skolen. Det skal opleves sikkert at færdes hele vejen.

### TILGÆNGELIGHED



Sløjfen skal sikre en tilgængelighed i byen, hvorved alle byens borgere - både gangbesværede, cyklister, barnevogne, kørestolsbrugere osv., kan krydse jernbanesporet. Det er derfor vigtigt, at designet af Sløjfen gennem rampehældninger styrker denne tilgængelighed, samt at designet sikrer en mulighed for god vintervedligeholdelse.

# SLØJFEN HVORNÅR ER DET EN SUCCES?

## OMRÅDEFORNYELSENS MÅL

Kobling til de overordnede mål i områdefornyelsen



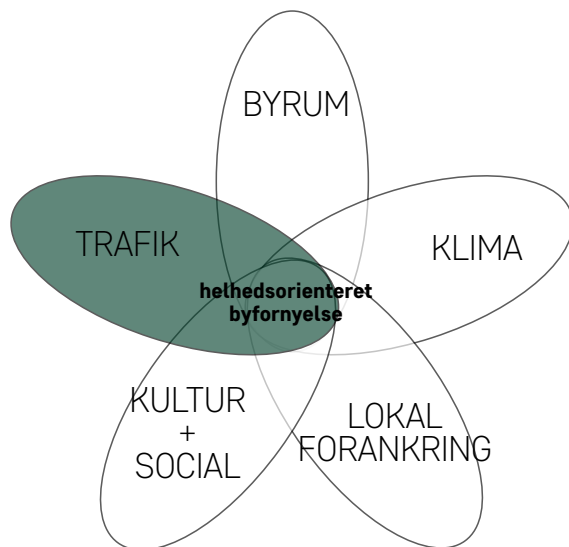
EN SAMMENHÆNGENDE BY



ØGET AKTIVITET VED BYENS TRE CENTRE



FORBINDELSER PÅ TVÆRS



Blomsten illustrerer, hvilke områder indsatsen styrker

## INDSATSENS DELMÅL

- **TRYGHED OG ADGANG**  
**at** Sløjfen skaber en tryk rute for Bolderslevs borgere. Det er en pragmatisk kobling mellem den østlige og vestlige del af byen.
- **TILGÆNGELIGHED FOR ALLE**  
**at** Sløjfens udformning sikrer tilgængelighed på tværs af banen for alle målgrupper.
- **FORBINDE SKOLEN VIA. SLØJFEN**  
**at** Sløjfen anlægges som den naturlige rute for skolebørn til fritidscenteret.
- **SAMMENHÆNG OG HELHED**  
**at** helhedsplanen danner afsæt for udarbejdelse af detailplan for Sløjfen og Fritidspladsen ved fritidscenteret og derved sikrer en styrket sammenhæng mellem de to områder.

## MILEPÆLE

### SKITSEFASE

En helhedsplan, der undersøger bindinger og sikrer sammenhængen. Helhedsplanen skal omfatte både Fritidspladsen ved fritidscenteret og Sløjfen for at sikre sammenhæng.

### DETAILPROJEKT

En detailplan for Sløjfen som pragmatisk trafikløsning

### ETABLERING AF SLØJFEN

Etapeopdelt etablering af rampeanlæg og vigepladser.

### FONDSANSØGNING

Projektområdet kan efterfølgende på borgernes initiativ forskønnes eller udvides gennem frivillighed og fonde.

2,1 MIO.  
kr.



uden for områdefornyelse

## 3 - FRITIDSPLADSEN VED FRITIDSCENTERET

### FORMÅL

#### DET NATURLIGE SAMLINGSPUNKT

*Formålet er at udvikle et stærkt center for fritidsaktiviteter, uformelle møder og spontane aktiviteter i Bolderslev.*

### BAGGRUND

#### SAMMENHÆNG

Fritidscenteret rummer alle de kvaliteter, der skal til for at udgøre et levende midtpunkt i Bolderslevs fritidsliv. Fritidscenteret er allerede i dag et naturligt samlingssted, der både indeholder forsamlingshus, hal og skydebane. Fritidscenterets idrætsfaciliteter bliver brugt af skolen og er derudover et sted for fysisk aktivitet og foreningsliv, stedet hvor byens borgere mødes til fællesspisning seks gange om året, ligesom det årlige julearrangement afholdes ved fritidscenteret. Fritidscenteret afholder også badmintonstævner og loppemarkeder.

De mange funktioner, foreninger og aktiviteter gør fritidscenteret til et komplekst projektområde, hvor der er mange dagsordener, der skal tages hensyn til. Områdefornyelsesindsatsen skal være med til at fremme ydeligere investeringer og ikke spænde ben for nogle af alle de gode tiltag, der er i byen i dag.

### TILGANG

#### HELHEDSPLAN FOR SAMMENHÆNG

Fritidscenteret og indretningen af en deciderede Fritidsplads kan ikke betragtes som et isoleret projekt men skal ske med fokus på at skabe en sammenhæng og synergi med øvrige projekter og interesser i byen, herunder Sløjfen, Landsbysløjfen, foreningsaktiviteter, skolen, og udviklingen af halfaciliteterne i øvrigt. Der skal derfor udarbejdes en helhedsplan, der tager højde for områdets mange agendaer og danne baggrund for en prioritering

af det endelige anlægsprojekt ved Fritidspladsen. Helhedsplanen omfatter foruden fritidscenteret også Sløjfen (s. 15) for at sikre en sammenhæng imellem projekterne.

#### DETAILPLAN OG ANLÆG

Med afsæt i helhedsplanen træffes beslutninger om indhold og afgrænsning af projektet for optimering og programmering af de udendørsarealer.

På baggrund af detailplanen vil der blive gennemført dele af det samlede anlæg. Detailplanen danner grundlag for ansøgninger til fonde.

#### LEVENDE MIDTPUNKT

Omdannelsen til et levende midtpunkt kræver en indsats både fysisk og mentalt. Nye initiativer kan skabe grobund for et helt særligt sted med møder på tværs generationer og interesser med en bred vifte af aktiviteter. Dette kan skabe grobund for en yderligere styrkelse af fællesskabet i Bolderslev. Fritidspladsen har i første omgang et fokus på de fysiske tiltag, men for at planen skal kunne leve, er det vigtigt, at der nedsættes et Fritidscenterråd, som kan fungere som tovholder for idéudvikling og koordinering mellem aktiviteter. Fritidscenterrådet kan bidrage til drift og udvikling af området og få det til at gro – i fællesskab. Fritidscenterrådet kan være en udløber af den eksisterende arbejdsgruppe Fritidspladsen under Lokalrådet.

#### KOORDINERING OG SAMARBEJDE

Indsatsen kræver koordinering med flere projekter i og uden for programmet, bl.a. Landsbysløjfen, Sløjfen, skolen samt projekter omkring Urnehovedhallen. Indsatsen vil ske i samarbejde med en række aktører bl.a. Den lokale arbejdsgruppe, fritidscenteret, skolen, forvaltning samt foreninger og brugere af hallens faciliteter.

### EKSEMPEL

#### BYENS SAMLINGSPUNKT

Fritidscenteret rummer mange faciliteter, der understøtter det aktive og sociale hverdagsliv. Fritidscenteret danner rammerne for organiserede fælles aktiviteter såvel som de uformelle møder i hverdagen. Loppemarkedet er blot en af de aktiviteter, der samler byens borgere, og hvor fritidspladsen skal i spil. Detailplan og anlæg skal føre til, at Fritidscenterets udendørs arealer i højere grad imødekommer de mange forskellige aktiviteter, faciliteter, funktioner og begivenheder, som pladsen skal kunne rumme.

Fritidspladsen er et fysisk tiltag, der skal skabe endnu bedre rammer for byens fællesskaber. Fritidscenterets ankomstareal skal omdannes til et levende midtpunkt og aktivitetscentrum, hvor de mange aktivitetsmuligheder inde i centeret også kan udøves og dyrkes på de omgivne udendørs arealer.



Fælles arrangement i Fritidscenteret





**EVENT-OMRÅDE**



**ATTRKTIVT UDENDØRS OMRÅDE**



**HVERDAGS-MØDESTED**



**FORSAMLINGS SHUS**

**FORBEDRET ANKOMST**



**FRITIDSCENTERET**

**STADIONVEJ**

**LANDSBYSLØJFEN**

**HELLEVAD-BOVVEJ**

**FORBINDELSE TIL SKOLEN**



# FRITIDSPLADSEN VED FRITIDSCENTERET

## IDÉER FRA PROCESSEN

### PÅ TVÆRS AF GENERATIONER



Fritidspladsen skal i fremtiden være et samlingssted for hele Bolderslev på tværs af generationer. Dette kan ske ved at skabe og synliggøre aktiviteter, der henvender sig til en bred målgruppe. Ved at placere aktiviteterne det samme sted opstår et naturligt mødested på tværs af generationer, der kan styrkes igennem arbejdet med uformelle mødesteder.

### SPONTAN IDRÆT



Erfaringer viser, at gode faciliteter til spontan idræt såsom gadeidræt både øger mængden af motion, de unge dyrker, samt fremmer samværet. Faciliteter til den spontane idræt kan både være robuste, formstøbte og enkle moduler i beton og stål, der kan kombineres og farvelægges på et utal af måder, så det både kan bruges til leg, sport og til at kigge på. Faciliteter kan også være gode løberuter med en klar skiltning, der leder byens løbere rundt i byen.

### SAMMENHÆNG OG HELHED



Projektet omkring fritidscenteret kan bidrage til den sammenhængende oplevelse af Bolderslev. Dette kan ske både ved at styrke forbindelse mellem fritidscenteret og byens forskellige forbindelser; Den grønne sløjfe og Landsbysløjfen. Det kan også ske i kraft af fritidscenterets orientering og materialevalg, da begge dele kan understøtte en forståelse af sammenhæng.



## FRITIDSPLADSEN VED FRITIDSCENTERET

# IDÉER FRA SKOLEN

Bolderslev Skoles elevråd har udarbejdet en liste over deres ønsker til projektet ved fritidscenteret. Udover ønsker om en forbedring af eksisterende rammer med bedre skydebane, flere brusere og udendørs toiletter, er der følgende ideer til fritidspladsen:

### LEGEPLADS FOR STØRRE BØRN



En legeplads for større børn kan blandt andet indeholde gokartbane, skater- og cykelbane, parkourbane samt multibane, hvor der både kan spilles fodbold og basket.

Det er ønsket at have et sted, hvor byens større børn kan mødes omkring spontan idræt.

### KLATREBANE



Mange af forslagene indeholder klatring. Der bliver nævnt en klatrevæg, en klatrebane i træerne, en svævebane samt et kæmpe klatretårn med en lang rutsjebane.

### CAFÉ-MILJØ



Eleverne efterspørger et hyggeligt café-miljø med sofaer, sækkepuder, bordfodbold, spil, playstation, computer og wii, hvor de kan mødes efter skole.

# FRITIDSPLADSEN VED FRITIDSCENTERET HVORNÅR ER DET EN SUCCES?

## OMRÅDEFORNYELSENS MÅL

Kobling til de overordnede mål i områdefornyelsen



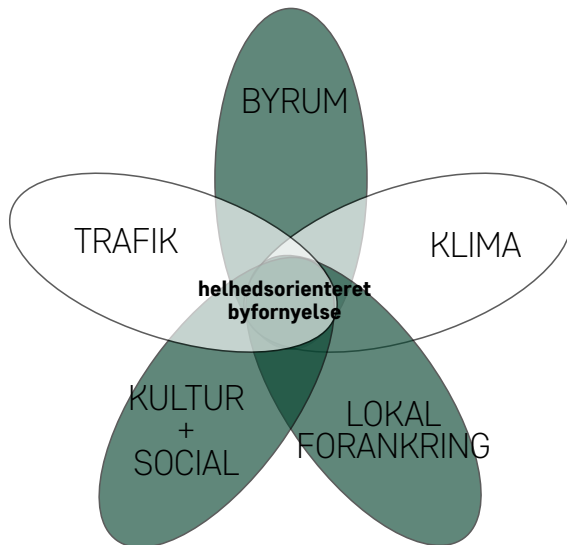
EN SAMMENHÆNGENDE BY



ØGET AKTIVITET VED BYENS TRE CENTRE



FORBINDELSER PÅ TVÆRS



Blomsten illustrerer, hvilke områder indsatsen styrker

## INDSATSENS DELMÅL

- **SAMMENHÆNG OG HELHED**  
**at** der udarbejdes en detaljeret plan for hele Fritidscenterpladsen ved fritidscenteret og kobling til Sløjfen.
- **FRITIDSPLADSEN SUMMER AF AKTIVITET**  
**at** Fritidspladsen bliver anlagt som en aktivitetsplads, der appellerer til en bred målgruppe på tværs af generationer, som er et naturligt mødested for aktive unge, såvel som ældre både i hverdagen og til events.
- **LOKALT FRITIDSCENTERRÅD.**  
**at** der oprettes et 'lokalt fritidscenterråd', der skal stå for organiseringen af aktiviteter og arrangementer i og omkring fritidscenteret.

## MILEPÆLE

### HELHEDSPLAN

En helhedsplan, der undersøger bindinger og sikrer sammenhængen til helhedsplanen. Efterfølgende skitse-ning i sammenhæng med Sløjfen.

### DETAILPROJEKT

Der udarbejdes et detailprojekt og detailplan for Fritidspladsen.

### ETABLERING AF FRITIDSPLADSEN

Gennemførelse udvalgte delanlæg, aktivitetsplads + kobling til Sløjfen.

### FRITIDSCENTERRÅD

Oprettelsen af 'Fritidscenterråd'.

uden for områdefornyelse

### FONDSANSØGNING

På baggrund af detailplanen kan der søges fondsmidler til et udvidet projekt.

### ETABLERING AF 2. FASE

Gennemførelse af anlægsprojekt afhænger af i fonds- eller puljestøtte.

1,7 MIO.  
kr.





## 4 - TUNNELPARKEN

### FORMÅL

#### KLIMA OG GODE OVERSIGTSFORHOLD

*Formålet er at omdanne et overskudsrum til en landsbygrønning med fokus på klimasikring og gode oversigtsforhold.*

### BAGGRUND

#### EN CENTRAL KRYDSNING

Tunnelparken og tunnelen ved Bolderslev-Hovedgade ligger på forløbet for både Landsbysløjfen og Den Grønne Sløjfe (s15). Tunnellen er en af byens tre vigtige forbindelser på tværs af jernbanen. Det er derfor et vigtigt område, og omdannelsen af området spiller en central rolle i ambitionen om at reducere fokus på jernbanen som en barriere i byen.

#### ET OVERSKUDSRUM MED KONKRETE UDFORDRINGER

Tunnelparken fremstår som et overskudsrum frem for et grønt byrum centralt på ruten gennem Bolderslev.

Området på den vestelige side af tunnelen er præget af dårlige oversigtsforhold, der kan skabe utryghed. Samtidig er der periodevis problemer med vand i tunnelen grundet det stærkt hældende terræn, som medfører, at overfladevandet samler sig i tunnelen.

### TILGANG

#### EN INDSATS PÅ TO BEN

Indsatsen og projektet i Tunnelparken består af to dele. Den ene del er håndtering af de praktiske udfordringer, med trafik og klimasikring. Det andet er at skabe en løsning, som kan løfte oplevelsen af grønningen. I forhold til oplevelsen af tunnelen og Tunnelparken er det vigtigt, at der lokalt er mulighed for at tilføre ekstra lag. Det, som bliver gennemført inden for områdefornyelsen, vil have primær fokus på at løse de praktiske udfordringer.

#### VIDEN SOM AFSÆT

Projektet omkring Tunnelparken tager afsæt i de trafikale analyser, der udarbejdes som en del af Landsbysløjfen. Dette for at bestemme, hvilke trafikregulerende foranstaltninger, der kan være med til at etablere en mere tryk passage. På baggrund heraf udarbejdes en plan, der fokuserer på bearbejdning af terrænet, beplantningen og oversigtsforhold samt afledning af regnvand.

#### KLIMASIKRING

Klimasikring af tunnelen er afgørende for projektets succes. Der kan arbejdes med lokal afledning af regnvand i form af regnbede eller andre integrerede løsninger, der udover at afhjælpe problemerne med vand også er med til at forskønne og begrønne området.

#### ARBEJDSDELING

Planen skal redegøre for en arbejdsdeling og beskrive, hvad der kan løftes lokalt, og hvad områdefornyelsen gennemfører.

Planen kan bruges som grundlag for lokalt at søge yderligere midler gennem fonde og puljer til eksempelvis kunst i forlængelse af områdefornyelsen

Tilgangen skal styrke det lokale ejerskab og potentialet for, at ildsjæle på sigt kan omdanne området til byens kulturhistoriske center.

#### KOORDINERING OG SAMARBEJDE

Indsatsen vil kræve koordinering med Landsbysløjfen, kommunale projekter til udbedring af vand i tunneller samt lokale projekter, der løbende gennemføres med støtte fra puljen (s. 32). Der vil derfor være samarbejde med de lokale ansøgere og arbejdsgrupper, forvaltningen, Arwos samt øvrige relevante aktører.

### EKSEMPEL

#### KUNST, KULTUR- OG LOKALHISTORIE

Lokalt er der ideer om at udvikle Tunnelparken og tunnelen med fokus på kunst, kultur- og lokalhistorie med afsæt i byens historiske perioder først som landsby og siden som stationsby. En kunstnerisk bearbejdning af byens kultur- og lokalhistorie kan både skabe en styrket identitet til området og endvidere igennem lyssætning transformere tunnelparken til et trygt og spændende område.

Tunnelparken ligger centralt placeret i det historiske landsbycenter, hvor den gamle købmand lå. Området har mistet sin rolle som byens samlingssted og servicepunkt, men udviklingen af Tunnelparken kan med fordel ske med fokus på kunst, kultur- og lokalhistorie som en gestus til byens historie som henholdsvis landsby og stationsby. Denne kunstneriske bearbejdning af Tunnelparken ligger udenfor områdefornyelsen, hvorfor etableringen af dette vil bero på et lokalt initiativ. Disse initiativer vil kunne opnå støtte fra områdefornyelsens pulje (se s. 32) og fondsansøgninger.



Bolderslev Station



**DEN GRØNNE SLØJFE**

**LANDSBYSLØJFEN**

**BEGRØNNING**

**TRAFIK-SIKKERHED**

**KLIMASIKRING**

**LAR**

**FORSINKELSE AF OVERFLADEVAND**

**REGNBEDE**

**BOLDERSLEV HOVEDGADE**

**DEN GAMLE KØBMAND**

**BOLDERSLEV HOVEDGADE**

**JERNBANESVINGET**



# TUNNELPARKEN

## IDÉER FRA PROCESSEN

### ET GRØNNERE BOLDERSLEV



En lokal opgave kan være nedsætning og udplantning af buske, træer og blomster efter terrænregulering og etablering af regnbede. Dette kan føre til etablering af et grøntlaug.

### DET MIDLERTIDIGE



Det midlertidige element i byens rum kan være en god måde at afprøve nye tiltag, før der træffes endelig beslutning. I udviklingsplanen er der forskellige idéer til midlertidige projekter. Et eksempel kan være et forsøgsprojekt med lyssætning af byens tunneler. Forsøgsprojektet kan undersøge virkningen og potentialet for at lave en mere permanent kunstnerisk lyssætning af tunnelerne.

### DEN GAMLE KØBMAND



Der er forslag om at omdanne den gamle købmand, der ligger op til Tunnelparken, til et museum, hvorved Tunnelparken som et kunst-, kultur- og lokalhistorisk samlingssted i byen bliver en naturlig forlængelse af projektet omkring den gamle købmand og omvendt.

# TUNNELPARKEN HVORNÅR ER DET EN SUCCES?

## OMRÅDEFORNYELSENS MÅL

Kobling til de overordnede mål i områdefornyelsen



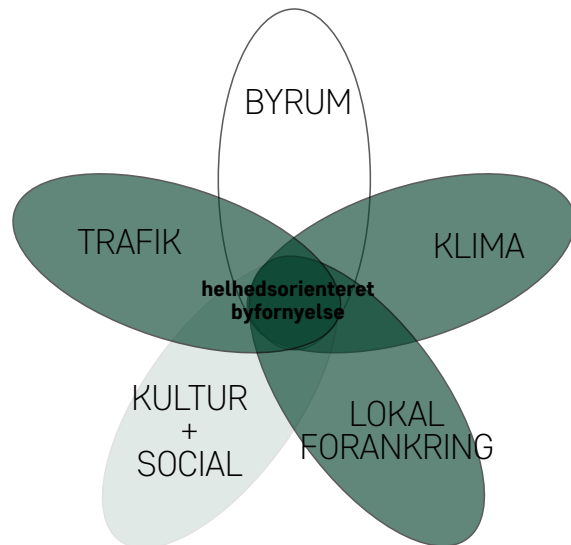
EN SAMMENHÆNGENDE BY



ØGET AKTIVITET VED BYENS TRE CENTRE



FORBINDELSER PÅ TVÆRS



## INDSATSENS DELMÅL

- **OVERSIGTSFORHOLD OG TRYGHED**  
**at** beplantning og terrænbearbejdning sikrer gode oversigtsforhold.
- **KLIMASIKRING**  
**at** Tunnelparkens indretning reducerer de aktuelle problemer med vand i tunnelen.
- **ARBEJDSDELING**  
**at** der forud for indsatsen sikres en hensigtsmæssig arbejdsdeling mellem det kommunalt gennemførte og de lokales arbejde.

## MILEPÆLE

### UNDERSØGELSER OG SKITSERING

Områdets terrænforhold undersøges, hvilket danner grundlag for en skitse- ring og teknisk tegning.



### TERRÆNBEARBEJDNING

Terrænbearbejdning, nedsivning og trafikregulerende tiltag.



### EVT. MIDLER TIL BEPLANTNING

Et lokalt initiativ med begrønning af Tunnelparken kan støttes med midler til beplantning.



uden for områdefornyelse

### FONDSANSØGNING

Med afsæt i undersøgelserne og anlægget udført af områdefornyelsen kan lokale søge fondsmidler til projek- tet, bl.a. til kunst.



### ETABLERING AF 2. FASE

Anlæg af dele af det store projekt. Herunder kunst, kultur- og lokalhisto- riske elementer. Denne kunne være lyssætningen af tunnelen.



300.000  
kr.



## 5 - MARKEDSSKOVEN

### FORMÅL

#### STØTTE BORGERDREVEN UDVIKLING

*At understøtte den borgerdrevne udvikling af Markedsskoven.*

### BAGGRUND

#### LOKALT INITIATIV

Markedsskoven er et vigtigt område i Bolderslev, der udvikler sig på initiativ fra borgernes side. En lang række aktiviteter og friluftstilbud er allerede blevet etableret på frivillig basis, herunder krolfbane og disc-golfbane, og der bliver løbende gennemført nye projekter, som tilfører funktioner i Markedsskoven.

I 2014 kunne byens borgere indvie en friluftsscene opført ved hjælp af frivillig arbejdskraft og med et budget på 140.000 kr. Der er ligeledes opført to shelters samt plantet et læbælte med 150 træer mod vest og 10 frugttræer ved de to shelters.

Det seneste tiltag er en toiletbygning opført af frivillige med midler fra fonde, lokale erhvervsdrivende, donationer fra foreninger og private samt med støtte fra kommunens Materialepulje. Toiletbygningen har et samlet budget i omegnene af 450.000 kr. og byens borgere har lagt næsten 1.000 frivillige timer i projektet.

Markedsskoven danner rammerne om forskellige arrangementer i byen, hvor der årligt bliver afholdt Markeds- og Ringriderfest, havetraktortræk, og ikke mindst er markedsskoven blevet rammen om amatørmusikfestivalen Boldrock.

I planerne for den videre udvikling af området har den lokale arbejdsgruppe konkrete ønsker om at etablere en bålhytte, en vandpost, strømforsyning på scenen, flere shelters, udekøkken med spisepladser samt bedre underlag på stierne. Derudover ønskes et overdækket område,

så området kan bruges i alt slags vejr samt udgravning af sø.

### TILGANG

#### MATERIALESTØTTE

Borgergruppen omkring Markedsskoven er handlekraftige og har hidtil haft stor succes med at styre selv store projekter både i proces og anlæg. Indsatsen vil derfor være fokuseret på at understøtte de gode initiativer med materialestøtte. Støtten gives som et kontant tilskud til etablering af en bålhytte, som kan føre til udvidet anvendelse af Markedsskoven.

Det er vigtigt for Markedsskovens identitet, at etableringen af nye tiltag udføres med naturpræg med elementer i træ, så de falder naturligt ind i området.

#### KOORDINERING OG SAMARBEJDE

Markedsskoven fortsætter som et lokalt drevet projekt, og indsatsen har primært sigte på materialetilskud. Markedsskoven, der som projektområde køres af en lokal arbejdsgruppe, vil dog have sammenhæng med bl.a. Landsbysløjfen, og der kan ligeledes være en synergi med skolen. Der vil derfor i et vist omfang være samarbejde mellem den lokale arbejdsgruppe, forvaltningen og skolen. Modsat flere af de andre indsatser i programmet er Markedsskoven primært et lokalt styret projekt.

### EKSEMPEL BORGER INITIATIV



Billeder Markedsskoven



boldRock



# MARKEDSSKOVEN

## IDÉER FRA PROCESSEN

### ETABLERING AF STI



Markedsskoven skal være tilgængelig for alle aldersgrupper, og her er en forbedring af stisystemet vigtigt. Det stabile underlag på stien vil sikre, at både barnevogne og kørestolsbrugere kan komme rundt og dermed har lige mulighed for at deltage i fællesskabet omkring Markedsskovens arrangementer og faciliteter.

### SHELTERS



En etablering af yderligere shelters vil sikre, at Markedsskoven i højere grad kan benyttes hele døgnet rundt. Det vil skabe rammerne for skoleudflugter med primitiv overnatning samtidig med, at byens spejdere kan benytte faciliteterne til de daglige møder og på weekendture.

### MAD OG BÅL



Markedsskoven kan udvide sit udbud af rekreative naturoplevelser ved at etablere en bålhytte med tilhørende udekøkken. Dette vil også understøtte områdets shelters samt muligheden for at overnatte i Markedsskoven.

# MARKEDSSKOVEN HVORNÅR ER DET EN SUCCES?

## OMRÅDEFORNYELSENS MÅL

Kobling til de overordnede mål i områdefornyelsen

- EN SAMMENHÆNGENDE BY
- ØGET AKTIVITET VED BYENS TRE CENTRE
- FORBINDELSER PÅ TVÆRS

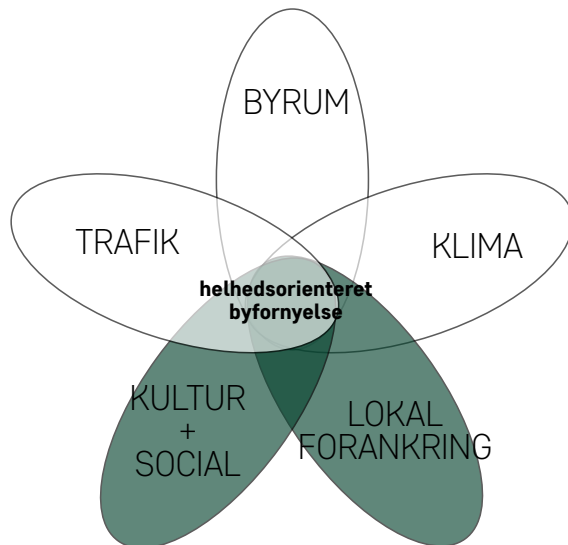
## INDSATSENS DELMÅL

- **UDELIV UANSET VEJR**  
**at** der etableres et overdækket mødested med plads til mindst 50 mennesker.
- **NATURPRÆG**  
**at** projektet i materialevalg og med hensyn beplantning understøtter områdets naturpræg.
- **BORGERDREVET INITIATIV**  
**at** understøtte et borgerdrevet initiativ.

## MILEPÆLE

- **STØTTE TIL MATERIALER**  
Midler til indkøb af materialer.

0 kr.



Blomsten illustrerer, hvilke områder indsatsen styrker



## 6 - PULJEN

### FORMÅL

#### UNDERSTØTTE BORGERINITIATIV

*Puljens formål er løbende at understøtte mindre borgerdrevne projekter og indsatser. Puljen skal sikre små løbende succeser i områdefornyelsen over de næste fem år.*

### BAGGRUND

#### BORGERDREVNE PROJEKTER

Bolderslevs største ressource er byens handlekraftige borgere. Det er en landsby, der bygger på et stort fællesskab og engagement, hvilket byens ca. 50 velfungerende foreninger vidner om. Landsbyens fremdrift skabes via byens organisering bl.a. i foreningslivet, der støtter op om sammenholdet. Lokalt er der allerede organiseringer, foreninger og grupper, der står med ideer og ønsker til projekter. Etableringen af Puljen kan give projekterne rygvind og sikre, at de når endnu længere.

Aktivitetsdage, affaldsdage, loppemarked og fællesspisning er bare et udpluk af de aktiviteter og projekter, som byens borgere allerede frivilligt driver. Det er målet, at puljen ikke alene skal støtte de eksisterende traditioner og tiltag men også føre til nye.

### TILGANG

#### FYSISKE PROJEKTER OG ARRANGEMENTER

Der oprettes en pulje, der giver tilskud til store som såvel mindre lokale initiativer. Dette kan både være ideer fra udviklingsplanen, men i lige så høj grad være nye ideer og initiativer.

Puljen kan bruges som økonomisk støtte til frivillig drevne fysiske projekter og arrangementer i byen. Dette kunne bl.a. være projekter, der understøtter et grønnere Bolderslev eller fysiske tiltag, der arbejder med oplevelsen af at ankomme til byen, fx ved at etablere byporte.

Puljen kan også understøtte midlertidige projekter, der afprøver tiltag og idéer, som måske senere kan udvikle sig til et langsigtet projekt. Ligeledes kan puljen understøtte arrangementer og events, som kan samle byens borgere omkring aktiviteterne i fritidscenteret, indvielse af områdefornyelsens projekter osv. Puljen kan også understøtte sociale struktur i byen ved fx at motivere et legelaug.

#### TILDELINGSKRITERIER

Puljen administreres af en organisering, der ud fra en række tildelingskriterier tager stilling til støtte til projekter og arrangementer i Bolderslev. Det kan både være initiativer, som Lokalrådet rejser, men det kan også være forslag fra byens øvrige borgere.

Mulige kriterier for puljen kunne være et grønnere Bolderslev, et synligere Bolderslev, et samlet og fælles Bolderslev, men den endelige ordlyd vælges i samarbejde med den valgte organisering.

#### KOORDINERING OG SAMARBEJDE

Puljen har indirekte kobling til mere eller mindre alle indsatserne i programmet. Derudover vil puljen med tilskud af varierende størrelse kunne støtte lokalt drevne projekter og ideer nærmere gennemførelse i hele projektperioden. Tildelingen af midlerne og vurdering af forslag vil formodentligt ske i tæt samarbejde med den lokale organisering, hvor lokalrådet er en oplagt samarbejdspartner som rådgivende part.

### EKSEMPEL

#### LOKALE INITIATIVER

Bolderslevs største ressource er byens handlekraftige borgere. Landsbyens bygger på et stort fællesskab og engagement, og landsbyen har flere gange bevist, at sammen er de stærke og løfter i flok.

Fremdriften i byen skabes via foreningslivet, som støtter op omkring sammenholdet, der er en værdi, som borgerne og kommunen lægger stor vægt på.



Ren dag i Bolderslev.



# IDEER TIL PULJEN

BYENS PORTE



ET GRØNNERE  
BOLDERSLEV



BELYSNING  
I TUNELLER



GRØN  
STADIONVEJ



SOCIALE  
ARRANGEMENTER



BØRNEBOLDERSLEV



DET  
MIDLERTIDIGE



BYENS PORTE



BYENS PORTE





# PULJEN IDÉER FRA PROCESSEN

## LEGELAUG



Byens borgere kan nedsætte et legelaug, hvis formål er at vedligeholde og udbygge byens legepladser. Byen har allerede haft stor succes med den fælles legeplads, som er etableret i et samarbejde mellem Bolderslev Skole og AsylSyd.

## SOCIALE ARRANGEMENTER



Bolderslev har en lang tradition med et stærkt sammenhold og mange sociale arrangementer. Dele af puljen kan benyttes til at understøtte byens sociale liv gennem sociale arrangementer. Det kan være alt fra støtte af eksisterende arrangementer til indvielsesfester for projekterne osv.

## BYENS PORTE



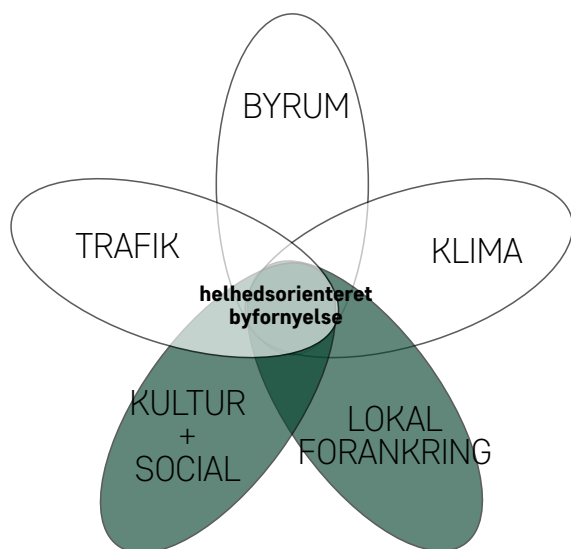
En forskønnelse af indfaldsvejene med fokus på byportene og oplevelsen af at ankomme til byen er et projekt, der hurtigt bliver synligt i byen. Det er et projekt, der med økonomisk støtte fra puljen kan udføres af frivillige i byen.

# PULJEN HVORNÅR ER DET EN SUCCES?

## OMRÅDEFORNYELSENS MÅL

Kobling til de overordnede mål i områdefornyelsen

- EN SAMMENHÆNGENDE BY
- ØGET AKTIVITET VED BYENS TRE CENTRE
- FORBINDELSER PÅ TVÆRS



Blomsten illustrerer, hvilke områder indsatsen styrker

## DELMÅL

- **LOKALT INITIATIV**  
**at** puljen er med til at realisere mindre lokale projekter og indsatseser.
- **ET GRØNNERE BOLDERSLEV**  
**at** puljen er med til at støtte borgerinitierede tiltag, der bidrager til Bolderslevs grønne profil.
- **BØRNENES BOLDERSLEV**  
**at** puljen er med til at understøtte initiativer rettet mod fællesskab mellem byens børn.
- **MIDLERTIDIGHED**  
**at** puljen er med til at understøtte afprøvning gennem midlertidighed.
- **BEGIVENHEDER DER SAMLER**  
**at** skabe arrangementer og begivenheder, der kan samle store dele af byen.

## MILEPÆLE

### ETABLERING OG ORGANISERING

Bestemmelse af tildelingskriterier og organisering omkring puljen



### PROJEKTSTØTTE

Støtte til gennemførelse af mindre projekter



### PROJEKTSTØTTE

Støtte til gennemførelse af mindre projekter



### PROJEKTSTØTTE

Støtte til gennemførelse af mindre projekter



200.000  
kr.



# MÅLSÆTNINGER OG SUCCESKRITERIER

## #1 MÅL

### EN SAMMENHÆNGENDE BY

Områdefornyelsen understøtter en sammenhængende by - nu og fremover.

#### SUCCESKRITERIER

##### SAMMENHÆNG

at der gennem programmets indsatser er blevet skabt en mere synlig sammenhæng mellem byens centre.

##### KOORDINEREDE INDSATSER

at projekter og indsatser giver mulighed for videreudvikling, bl.a. i form af lokale initiativer.

## #2 MÅL

### ØGET AKTIVITET VED BYENS CENTRE

Byens aktiviteter er koncentreret og øget omkring Bolderslevs centre.

#### SUCCESKRITERIER

##### SKOLEN OG FRITIDSCENTERET

at skolen samt byens børn og unge oplever øget gavn af fritidscenteret og Fritidspladsen i undervisningen og fritiden.

##### AKTIVITET UANSET VEJR

at Markedsskoven har fået udvidet sin aktiviteter over året gennem etableringen af en overdækket bålhytte med plads til forsamling i al slags vejr.

##### STØTTE TIL FÆLLESSKAB

at der er skabt nye traditioner, der støtter op omkring byens fællesskab. Puljen har i løbet af de første to år understøttet 2 -3 enten nye lokale borgerdrevne initiativer, eller videreudviklet eksisterende traditioner, der skaber øget aktivitet omkring byens centre.

## #3 MÅL

### FORBINDELSER PÅ TVÆRS

Bolderslevs forbindelse på tværs af jernbanen er styrket, med fokus på bløde trafikanter.

#### SUCCESKRITERIER

##### KRYDSNING AF JERNBANEN - TUNNELPARKEN OG SLØJFEN

at krydsning af jernbanen efter områdefornyelsen i højere grad betragtes som en oplevelse frem for en barriere.

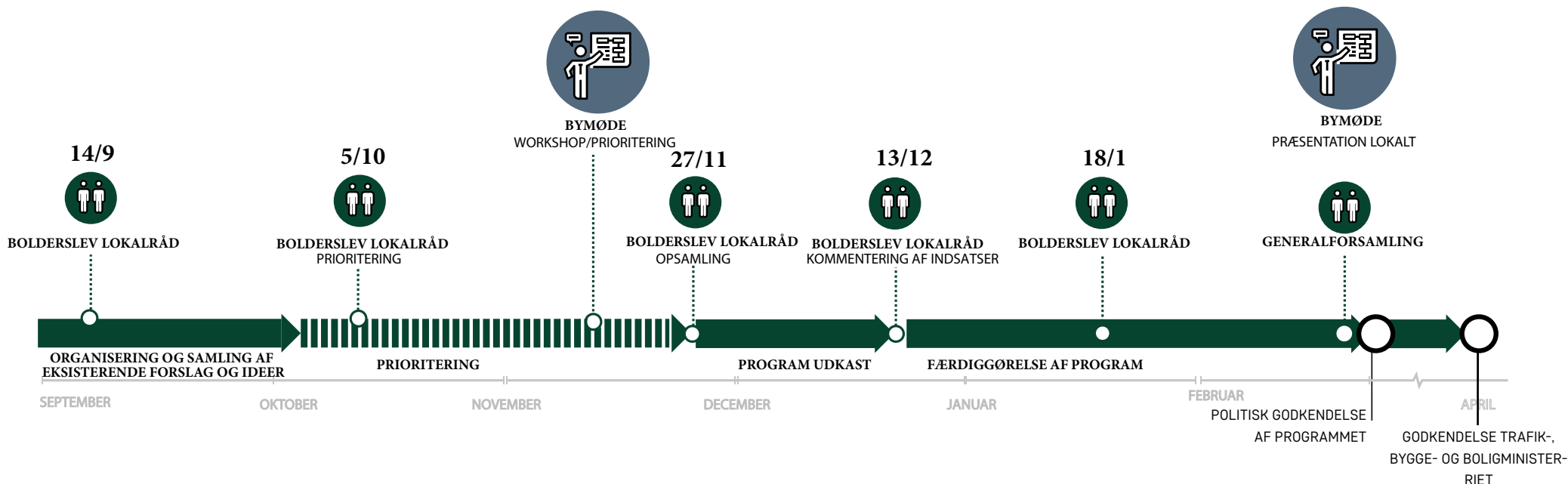
##### SLØJFEN BINDER LANDSBYSLØJFEN SAMMEN

at Sløjfen tilbyder en enklere og tryggere passage over jernbanen i det sydlige Bolderslev for alle målgrupper.

##### TRAFIKKULTUR

at trafikulturen er kommet i fokus, og det opleves tryktere at færdes i byen, særligt for bløde trafikanter.

# PROCES FOR PROGRAMFASEN



## PROCESSEN

Allerede i forbindelse med udviklingsplanen, som danner grundlag for byfornyelsesprogrammet, har der været flere workshops og møder med Bolderslevs borgere og lokale grupper. Processen for udarbejdelse af programmet har derfor været en naturlig forlængelse af det forudgående arbejde og en fortsat inddragelse af til de centrale lokale aktører.

## LØBENDE ORIENTERING OG INVOLVERING

Lokalrådet er i Bolderslev det centrale, lokale organ og paraply for hovedparten af byens lokalt drevne projekter. Forud for udarbejdelsen af programmet blev det i samarbejde med lokalrådet besluttet at koble projektlederen på lokalrådets møder for at give løbende statusopdateringer.

Lokalrådet og tovholderne for de største lokale arbejdsgrupper har derfor løbende været orienteret og inddraget i beslutningerne om prioritering og retning for programmet og processen.

Gennem forløbet for udarbejdelsen af programmet har der været afholdt i alt fem møder med lokalrådet. Møderne har været brugt til sparring om inddragelse, indhold og til at informere om fremdriften i projektet. Denne løbende udveksling har været en erfaring, som også er ønskelig i realiseringen af programmet, da det har skabt gode samarbejdsrelationer og har været en effektiv og enkel måde at sikre en gensidig orientering.

## BYMØDET - BOLDERSLEV BESLUTTER

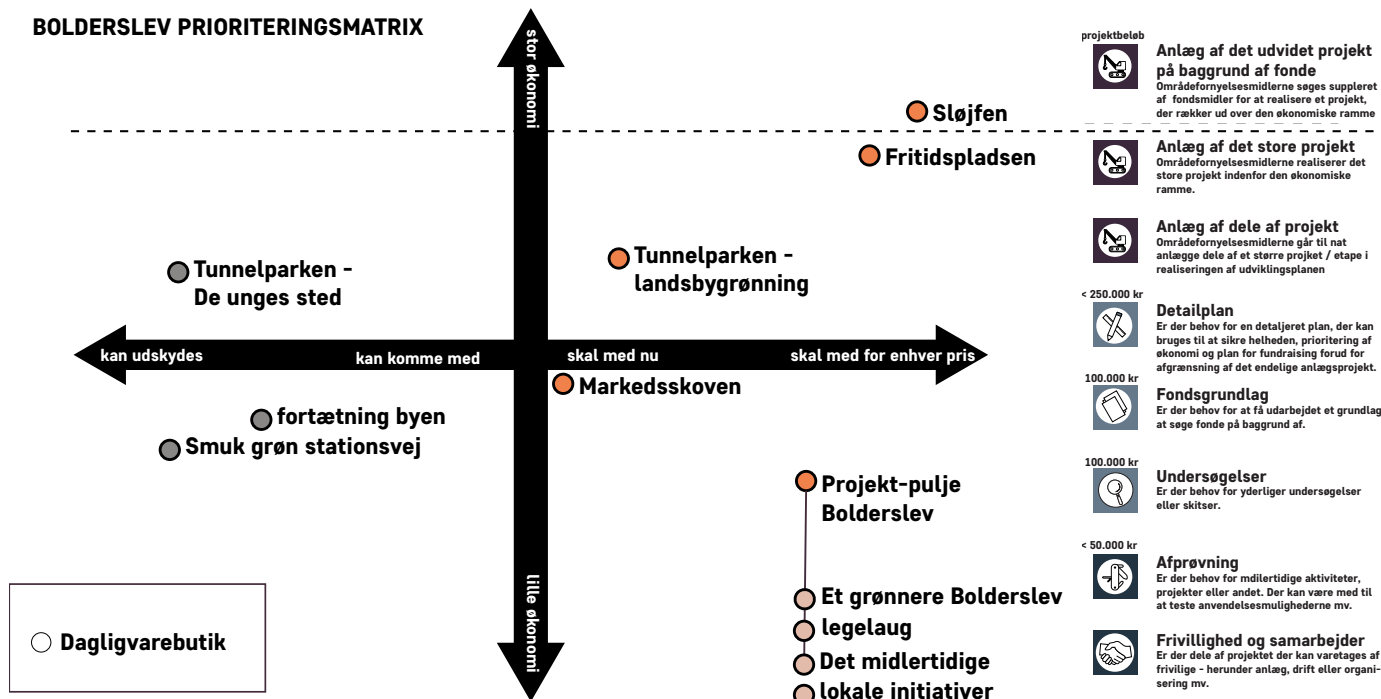
På bymødet 'Bolderslev beslutter' den 15. november 2017 deltog 50 borgere. Forud for workshoppen præsenterede

rådgiveren og Aabenraa Kommune sammen med repræsentanter fra Bolderslev Lokalråd et oplæg til indsatser og prioritering af midler, som de fremmødte på workshoppen skulle være med til at diskutere og kvalificere. I bordgrupper blev hver af indsatserne diskuteret. For hver indsats blev det drøftet; hvad grupperne havde som ønsket udkom af områdefornyelsen, hvad indsatsen skulle omfatte, og hvad der skal til for, at indsatsen bliver en succes i Bolderslev.

Materialet fra dette møde og efterfølgende møder med lokalrådet er sammen med udviklingsplanens skelettet i programmet.



# PROCES FOR PROGRAMFASEN



Prioriteringsmatrix som konklusion på mødet den 15. nov. 2017. Matrixen giver udtryk for en vægtning af betydning (nødvendighed) såvel som økonomi.

## INDDRAGELSESETSREDSKABER

I processen for udarbejdelse af programmet har der i forbindelse med workshoppen og samarbejdet med Bolderslev Lokalråd været fokus på at konkretisere valg og prioriteringer. Rådgiver og Aabenraa Kommune har sammen udarbejdet et særligt værktøj til inddragelse i forbindelse med beslutninger. Værktøjet består af en prioriteringsmatrix og en række emnekort. Dette værktøj har fungeret som en enkel og overskuelig måde at inddrage flere interesser i forbindelse med vigtige beslutninger om retning og prioritering.

Over projektperioden fra 2018-2022 vil der fortsat være fokus på øget kvalitet i forbindelse med inddragelsen, da det spiller en central rolle i den videre realisering. Med en fortsat anvendelse af disse værktøjer kan et biprodukt af områdefornyelsen i Bolderslev føre til udvikling af nye, enklere og bedre instrumenter til samarbejde mellem lokale, private og offentlige aktører. Dette arbejde vil ikke alene være til gavn for Bolderslev men kan være vigtige erfaringer, der kan benyttes i andre projekter i Aabenraa Kommune såvel som andre steder i landet.

- projektbeløb**
- Anlæg af det udvidet projekt på baggrund af fonde**  
Områdeformyelsesmidlerne søges suppleret af fondsmidler for at realisere et projekt, der rækker ud over den økonomiske ramme
  - Anlæg af det store projekt**  
Områdeformyelsesmidlerne realiserer det store projekt indenfor den økonomiske ramme.
  - Anlæg af dele af projekt**  
Områdeformyelsesmidlerne går til at anlægge dele af et større projekt / etape i realiseringen af udviklingsplanen
- < 250.000 kr**
- Detailplan**  
Er der behov for en detaljeret plan, der kan bruges til at sikre helheden, prioritering af økonomi og plan for fundraising forud for afgrænsning af det endelige anlægsprojekt.
  - Fondsgrundlag**  
Er der behov for at få udarbejdet et grundlag at søge fonde på baggrund af.
- 100.000 kr**
- Undersøgelser**  
Er der behov for yderligere undersøgelser eller skitser.
- < 50.000 kr**
- Afprøvning**  
Er der behov for midlertidige aktiviteter, projekter eller andet. Der kan være med til at teste anvendelsesmulighederne mv.
  - Frivillighed og samarbejde**  
Er der dele af projektet der kan varetages af frivillige - herunder anlæg, drift eller organisation mv.

**FRITIDSPLADSEN**

**Mål fra udviklingsplanen:**

- at opnå en indtægt til fritidscenteret på 10 mio. kr.
- at skabe et uformelt mødested på tværs af generationer
- at sætte på aktiver, der appellerer til en bred målgruppe af borgere
- at sikre fritidscenterets mange aktiviteter og aktiviteter til at forhindre ubalancer
- at sikre samarbejde med byten

**Forslag til succeskriterier for Fritidspladsen**

- Samarbejde og helhed**  
at der udarbejdes et samarbejdsprojekt for hele fritidspladsen, der danner grundlag for prioritering og prioritering af det endelige anlægsprojekt, samt grundlag for at søge yderligere fonde og midler til et udvidet projekt.
- Fritidscenteret ligger i skolen via Sløjfen**  
at anlægsprojektet ligger i skolen og fritidscenteret sammen, og bliver den naturlige rute for skolebørn til fritidscenteret.
- Et hverdagsmødested**  
at fritidscenterets aktiviteter bliver et naturligt mødested for ældre unge, såvel som ældre i hverdagen.
- Et eventerude**  
at der udarbejdes et fritidscenter hvor anlæg som en aktivitet, der appellerer til en bred målgruppe og på tværs af generationer, og at fritidscenteret bliver et naturligt mødested for alle borgere.
- Lokal Frivillighed**  
at der oprettes et lokal fritidscenterråd. Der skal søges om organisation af aktiviteter og arrangementer på fritidscenteret.
- Styrket Bolderslev grønne profil**  
at anlægsprojektet bliver Bolderslevs grønne profil, og bidrager til byens målbare grønne profil.

**ØKONOMI 2. MID KR (+FONDE)**

**skitseprojekt Helhedsplan**

Forslag til milepæle for fritidscenteret

Detailprojekt  
Fritidscenterets udbygning. (Dette projekt kan med fordel søges om støtte til skolebørn, for skolebørn)

Fonde  
Med støtte fra inddragelse af gebyrindtægter og andre fonde (fonde og andre fonde)

Fritidspladsen  
genarbejde af eksisterende aktiviteter + løbende til skolebørn

Fritidscenterråd  
Oprettelse af fritidscenteret

**Opgave 3:**  
Skriv gruppens succeskriterier og sæt ring om de milepæle / prioriterer. Placer arklet på den fælles prioriteringsmatrix, der hvor I som gruppe mener Fritidspladsen hører til i den samlede prioritering.

**Hvad er vigtigt, for at projektet bliver en succes i Bolderslev?**

**skitseprojekt Helhedsplan**

løbende til landsbylæge og den grønne sløjfe

---



---



---



---



---



---



---



---

Eksempel på emnekort indeholdende: Overordnede beskrivelse, forventet økonomi samt bud på delmål - blankt skema til udfyldelse.

# ORGANISERING I PROJEKTFASEN

Aabenraa Kommune har det overordnede ansvar for områdefornyelsen og står for projektledelsen af den samlede områdefornyelse samt hovedparten af programrets delprojekter. Projektlederen agerer sekretær og tovholder for det samlede projekt og er samtidig det koordinerende bindeled mellem delprojekterne. Projektledelsen agerer desuden bindeled til politiske beslutningstagere, forvaltningsledelse, kommunale og statslige myndigheder, lokale repræsentanter og tilknyttede rådgivere.

## PROJEKTFORUM

Der bliver nedsat en overordnet tværfaglig koordinerende projektgruppe, som ud over projektlederen vil tælle repræsentanter fra de berørte forvaltninger og afdelinger.

## LOKAL OMRÅDEFORNYELSESGRUPPE

Den lokale områdefornyelsesgruppe vil tælle lokale nøgleaktører samt vigtige interessenter uden for forvaltningen. Det kan være medlemmer fra Bolderslev Lokalråd, repræsentanter for Bolderslev Skole samt pladser til andre relevante lokale aktører. Områdefornyelsesgruppen vil løbende samarbejde med projektledelsen og skal være i stand til at varetage interesser på vegne af frivillige arbejdsgrupper, institutioner og koordinere med de lokale indsatser. Den nærmere definition af gruppens opgaver, ansvar og sammensætning vil først ske efter godkendelse af programmet.

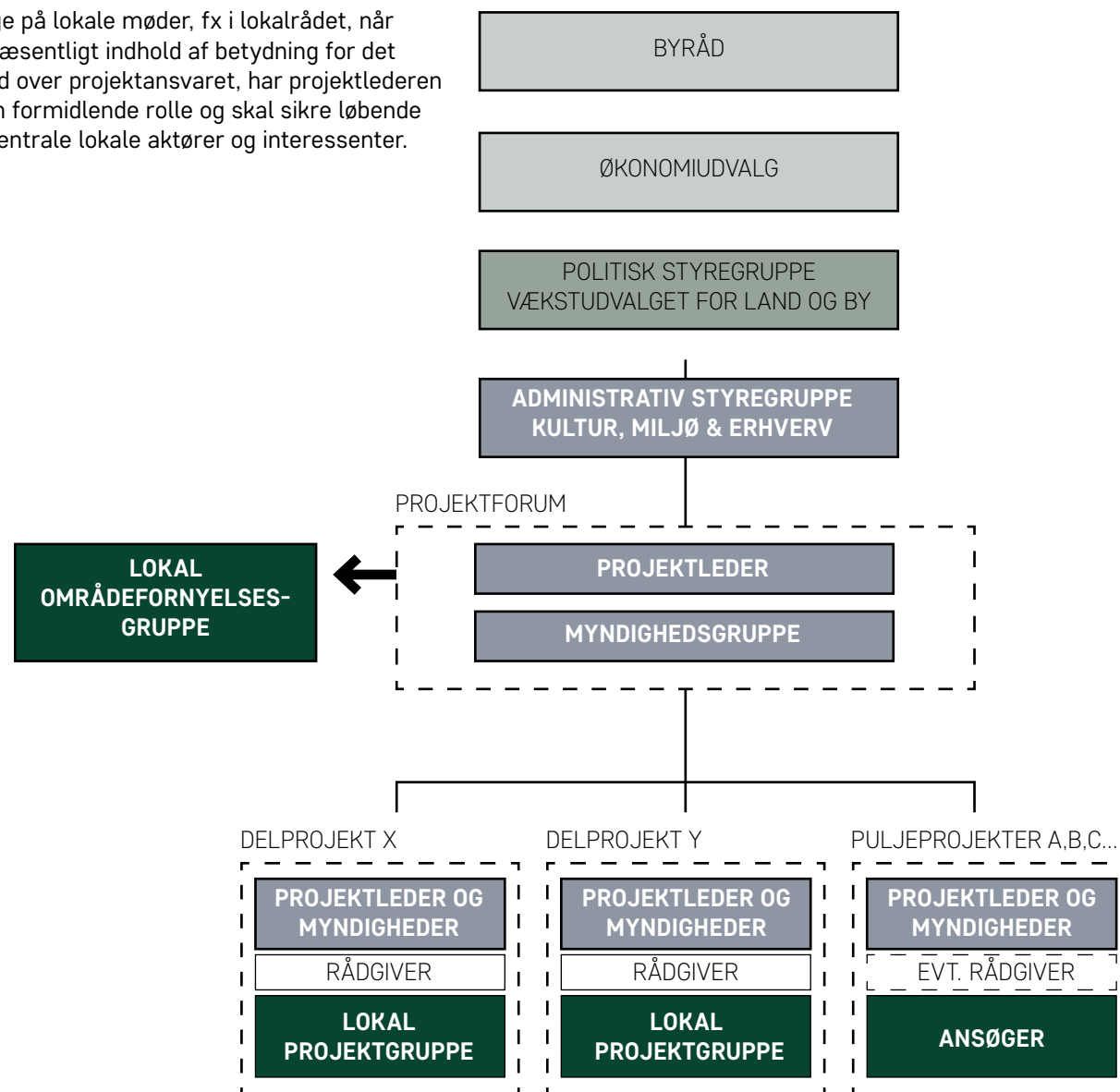
## DELPROJEKTGRUPPER

Delprojektgrupper vil ud over projektlederen tælle rådgiver og relevante kommunale fagpersoner, samt lokale aktører og relevante interessenter. Der vil som udgangspunkt blive nedsat en gruppe for hver indsats.

## STOR FOKUS PÅ LOKAL INDDRAGELSE

Som det er sket i processen for udarbejdelsen af programmet, kan projektlederen, ud over at have et særligt ansvar over for den lokale områdefornyelsesgruppe

ligeledes deltage på lokale møder, fx i lokalrådet, når der er særligt væsentligt indhold af betydning for det videre forløb. Ud over projektansvaret, har projektlederen således også en formidrende rolle og skal sikre løbende orientering af centrale lokale aktører og interessenter.

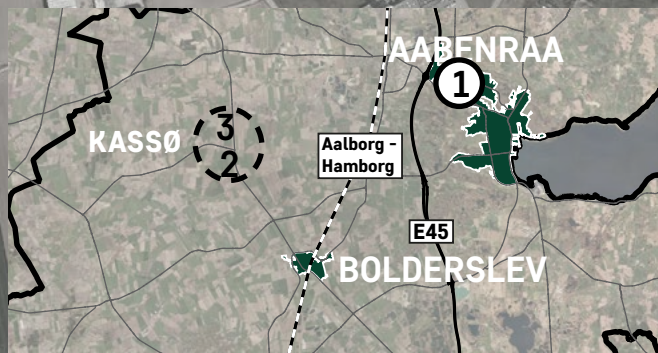








# INVESTERINGSREDEGØRELSE



Eksempel på emnekort indeholdende: Overordnede beskrivelse, forventede økonomi samt bud delmål - blankt skema til udfyldelse.

## INVESTERINGER, PLANER OG PROJEKTER INVESTERINGSREDEGØRELSE

De følgende sider beskriver hvilke investeringer, planer og projekter af forskellig beskaffenhed, som har og kan få betydning for udviklingen i Bolderslev over de kommende år.

### STATSLIGE OG REGIONALE INVESTERINGER

1 - SYGEHUS SØNDERJYLLAND

### INTERNATIONALE INVESTERINGER

2 - APPLE  
3 - GOOGLE

### KOMMUNALE INVESTERINGER OG PROJEKTER

4 + 5 - VEJ- OG STIPROJEKTER  
6 - KLOAK- OG SPILDEVAND (HELE BYEN)  
7 - URNEHOVEDHALLEN

### POTENTIET KOMMUNALE PROJEKTER OG INVESTERINGER

9 - OVERSVØMMELSE OG RISTE  
8 - SKOLEN - BEVÆGELSE OG RUMLIGHED

### OFFENTLIG/PRIVATE PROJEKTER

10 - BOLDERSLEV PLEJECENTER

### PRIVATE PROJEKTER OG INVESTERINGER

11 - MARKEDSSKOVEN  
12 - DAGLIGVAREBUTIK  
13 - GRILLBAR  
14 + 15 - FORSAMLINGSKUBUS OG FÆLLESHUSE



# INVESTERINGSREDEGØRELSE

## STATSLIGE OG REGIONALE INVESTERINGER

### 1 - SYGEHUS SØNDERJYLLAND

Etableringen af det nye akutsygehus i Aabenraa er godt i gang. Byggeriet kommer til at foregå i to faser. Fase 1 er allerede påbegyndt, og i 2014 tog sygehuset de første nye bygninger i brug. Prisen for Fase 1 ligger omkring 550 mio. kroner, og arealet bliver 22.000 m<sup>2</sup>. Fase 2 kommer til at koste ca. 720 mio. kroner og fylder 33.000 m<sup>2</sup>. Fase 2 skal efter planen stå færdig i 2020. Udbygningen af sygehuset vil medføre øget beskæftigelse for sundheds- og servicepersonale. Det kan få betydning for bosætningen i Bolderslev, der ligger ca. 14 km fra sygehuset.

## INTERNATIONALE PRIVATE INVESTERINGER

### 2 - APPLE I KASSØ

Den store amerikanske virksomhed Apple har købt ca. 200 ha jord ved Kassø. Det er mindre end 8 km fra Bolderslev og til den grund, hvor forberedelserne til den første etape af byggeriet er i gang. Det samlede projekt har et budget på ca. 6 mia. og vil over de næste 5-7 år beskæftige op imod 300 bygge- og anlægsarbejdere. Med kun 8 km til anlægget er der i Bolderslev potentiale for at tiltrække tilflyttere, men kan også betyde andre afledte effekter og afledte opgaver i fx service, anlæg og overnatningstilbud.

### 3 - GOOGLE I KASSØ

Internetvirksomheden Google har købt ca. 130 ha. jord i Kassø for at have mulighed for at etablere et datacenter. Der er endnu ikke konkrete planer om at opføre et datacenter. Skulle det blive realiseret, kan der forventes en milliardinvestering, som kan forventes at give de samme fordele for Bolderslev som Apples investering.

## KOMMUNALE PLANER OG STRATEGIER

### VÆKSTSTRATEGI

Med de store private internationale investeringer, som allerede har og vil finde sted i Aabenraa Kommune, bliver digitalisering et særligt spor for udviklingen i hele Aabenraa Kommune og vil spille en central rolle i den nye vækststrategi. Den nye vækststrategi forventes at blive udarbejdet frem mod sommeren 2018. På baggrund af et justeret strategisk perspektiv kan digitale initiativer og løsninger på udfordringer på kommunalt såvel som lokalt niveau få en særlig opmærksomhed - herunder fx indkøb og undervisning.

### KOMMUNEPLAN 2017

Der vil inden for projektperioden for områdefornyelsen ske en revision af kommuneplan 2015. En revision kan indeholde særlige forhold omkring forudsætninger for udvikling af byer og mindre bysamfund. Herunder placering af dagligvarebutikker uden for centerområderne og de udvidede centerområder.

### LOKALPLANER

Med perspektiverne for en omdannelse af de tidligere Asylcenter i Bolderslev vil der afhængigt af projekter og forslag med stor sandsynlighed skulle udarbejdes en ny lokalplan. Desuden er der flere steder i Bolderslev kommunale grønninger, som på sigt kan udstykkes. Det er områder, som vil kræve udarbejdelse af lokalplan, grundet ændret anvendelse.

## KOMMUNALE INVESTERING OG PROJEKTER

### 4 OG 5 - VEJ, STI OG CYKELPROJEKTER

I forbindelse med arbejdet for at sikre cykelforbindelser på det overordnede vejnet, er der flere steder i Bolderslev, hvor der forventes særlige initiativer i årene

fremover. Der er to konkrete projekter, som forventes gennemført i sommeren 2018, hvor der er afsat midler fra Cykelpuljen 2017. Begge projekter med fokus på bedre og sikrere forhold for cyklister. Et projekt(4) ved det firbenede kryds ved Østergade, hvor der etableres en bedre afvikling og bearbejdning af ankomsten til Bolderslev. Det andet projekt er ved Urnehovedvej(5), som ligeledes skal skabe bedre vilkår for de bløde trafikanter. Prioritering og midler til cykelinitiativer fra Cykelpuljen de kommende år, sker i afvejning mellem øvrige projekter og behov i hele Aabenraa Kommune.

### 6 - KLOAK OG SPILDEVANDSARBEJDE

Arwos er i vinter og foråret 2017/18 i gang med inspicering af kloaksystemet i Bolderslev. Det forventes, at der på baggrund af undersøgelserne vil blive gennemført projekter af varierende størrelser flere steder i Bolderslev i forbindelse med udbedring af skader og utætheder på kloaknettet. Hovedparten af udbedringsarbejdet forventes dog alene at kunne løses som strømpeføring af eksisterende kloakrør. I udgangspunktet vil der derfor ikke være behov for gravearbejde. Såfremt der bliver behov for større renoveringsarbejde, vil det blive koordineret med områdefornyelsen, så der sikres størst mulig synergi.

### LANDDISTRIKTERNES MATERIALEPULJE.

En kommunal pulje, hvor lokale foreninger kan søge støtte til materialer i forbindelse med frivilligt arbejde. Puljen kan som udgangspunkt søges flere gange årligt.

### 7 - URNEHOVEDHALLEN

I løbet af det seneste år er flere foreningsaktiviteter flyttet fra Bolderslev Skoles hal og til Urnehovedhallen ved fritidscenteret. Det har betydet, at der er blevet investeret midler i opgradering af halfaciliteterne, bl.a. til nye ribber.

# INVESTERINGSREDEGØRELSE

## POTENTIELLE KOMMUNALE PROJEKTER

### 8 - SKOLEN - BEVÆGELSE OG RUMLIGHED

I forbindelse med projektet 'Bevægelse og rumlighed' har skolen i Bolderslev ønsket om at opgradere uden-dørs såvel som indendørs faciliteter. Der er planer og ønsker om en række forskellige projekter omkring skolen. Herunder et løft af de udendørs arealer, så de aktiveres og inspirerer til leg og bevægelse. Projekterne er ikke finansieret men søger ekstern finansiering af fonde. Med mulighederne for etablering af mere attraktive udendørsaktiviteter ved fritidspladsen vil der være en klar synergi mellem Fritidspladsens aktiviteter og udviklingen af området omkring skolen. Inddragelse af Bolderslev Skole, både børn, medarbejdere og ledelse vil spille en central rolle i områdefornyelsens realisering over de næste fem år.

### 9 - OVERSVØMMELSE OG RISTE

Over de kommende år er der opmærksomhed på at udbedre de aktuelle udfordringer med oversvømmelse i byens tunneller. Der er registreret særlige udfordringer i tunnelen, som løber under Hellevad-Bovvej via Vestergade - et problem som forventes håndteret inden for projektperioden for områdefornyelsen.

## KOMMUNALE/PRIVATE INVESTERINGER

### 10 - BOLDERSLEV PLEJECENTER

Gennem flere år har det forhenværende plejecenter Bolderslev Midtpunkt fungeret som asylcenter. Den 1. januar 2018 blev det nu tidligere asylcenter overdraget til Aabenraa Kommune. Bygningerne står tomme og er således i en overgangsperiode. Den 9. januar 2018 blev borgere fra Bolderslev og andre interesserede inviteret til at besigtige det tidligere asylcenters faciliteter. Der ligger endnu ikke faste planer for bygningerne. Der er frist frem

til april for at borgere og andre interesserede kan få deres forslag og ideer prøvet ved kommunen. Projektet har en central placering i Bolderslev tæt på skolen og ligger i tæt forbindelse med Bysløjfen. Blandt forslagene er en lokal gruppe, som arbejder med ideen om at etablere et Olde-Kolle-koncept for velfungerende ældre.

## PRIVATE INVESTERINGER OG PROJEKTER



### 11 - MARKEDSSKOVEN

I og omkring Markedsskoven har byen på lokalt initiativ gennemført og realiseret planer om et grønt rekreativt område, til glæde for borgere og besøgende. Således er der gennem fondsstøtte, puljemidler og lokales arbejdskraft, blevet etableret: Friluftscene, shelters, toiletbygning, diskolfbane og plantet frugttræer. Områdets videre udvikling er båret af lokale. De samlede anlæg beløber sig til mere end 700.000 kr.

### 12 - DAGLIGVAREBUTIK

Lokalt arbejdes der for etablering af et dagligvarekoncept i Bolderslev. Det er et arbejde, der har pågået siden byens eneste tidligere dagligvarebutik lukkede i sommeren 2016. Den lokale arbejdsgruppe arbejder med flere placeringer og flere forskellige butikskoncepter, der kan komme i spil. På et fælles borgermøde i 2017 blev det besluttet at arbejde for etablering en ny butik med en ny placering på den vestlige side af Hellevad-Bovvej.

Afhængigt af retning og koncept ligger etableringsomkostningerne for et dagligvaretilbud i Bolderslev på et spænd fra et par hundredetusind til flere millioner. Et digitalt koncept kan etableres for ca. 200.000 kr., mens en hel ny dagligvarebutik med et bredt sortiment vil koste op mod 8-9 mio. kr. Arbejdsgruppen er fortsat i gang arbejder med flere spor for, hvordan Bolderslev igen kan få et dagligvaretilbud i byen. I den forbindelse arbejder gruppen på forskellige finansieringsmuligheder, bl.a. brugerbetaling.

### 13 - GRILLBAR

I oktober genåbnede Grillbaren nær tankstationen i Bolderslev i forbindelse med Hellevad-Bovvej. Grillbaren er blevet et supplement til flere af byens øvrige funktioner og har fået en særlig betydning for byens liv.

### 14 OG 15 - RENOVERINGSARBEJDE AF FÆLLESHUSE

I 2017 blev fritidscenteret(14) renoveret med etablering af nyt loft. Fritidscenteret ligger sammen med hallen og udgør de indendørs faciliteter, som med byfornyelsesprogrammet skal suppleres af detailprojektering af pladsen foran og omkring hallen og fritidscenteret. Ud over Fritidscenteret er også missionshuset(15) blevet renoveret og har fået nyt loft. Flere af byens faciliteter for fællesskab er således under en løbende renovering og forbedring.

# OPRINDELIGT BUDGET PR. JUNI 2018 -

## BUDGET & TIDSPLAN

	AABENRAA KOMMUNE	REFUSION FRA STATEN	I ALT
PROJEKTLEDELSE	210.000 KR	105.000 KR	315.000 KR.
PROGRAM*	124.000* KR	61.000 KR	185.000 KR
SLØJFEN	1.60.000 KR.	800.000 KR	2.400.000 KR.
FRITIDSPLADSEN	1.333.000 KR..	667.000 KR.	2.000.000 KR.
PULJEN	400.000 KR.	200.000 KR.	600.000 KR.
TUNNELPARKEN **	383.000 KR.	167.000 KR.	550.000 KR.
MARKEDSSKOVEN	134.000 KR.	66.000 KR.	200.000 KR.
LANDSBYSLØJFEN **	116.000 KR.	34.000 KR.	150.000 KR.
<b>I ALT UDGIFTER</b>	<b>4.300.000 KR.</b>	<b>2.100.000 KR.</b>	<b>6.400.000 KR.</b>

\* Budgetposten finansieres delvist af planafdelingens driftbudgetter. Dette tilskud supplerer den kommunale egenfinansiering. Den resterende egenfinansiering udgør i alt 4.200.000 kr., som finansieres ved anlægsbevilling.

\*\*Yderligere kommunale midler.

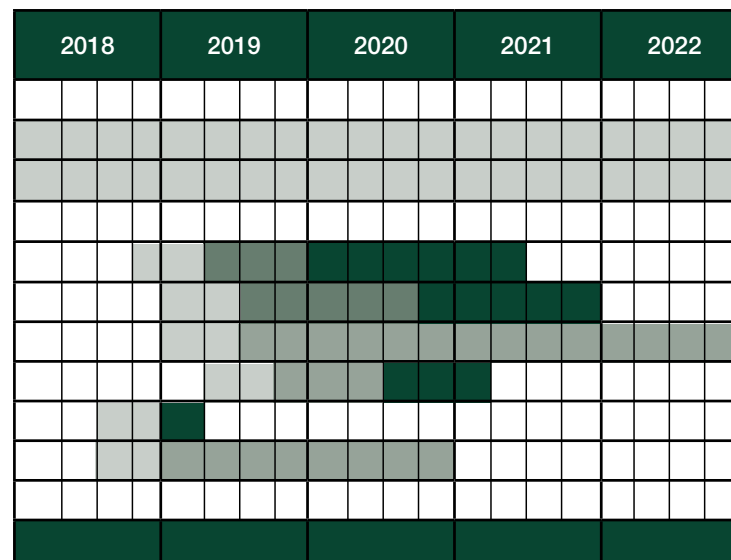
### BUDGET

Alle projektudgifter skal indeholdes i det afsatte projektbeløb. For anlægsprojekter skal det forventes, at ca. 20% af den afsatte sum går til bygherreudgifter, rådgiverhonorar mm.

I gennemførelsesfasen efter at programmet er godkendt, vil der blive arbejdet aktivt på at finde yderligere medfinansiering i form af samfinansiering med andre interessenter, fondsansøgning mv.

### EKSTRA MIDLER

Som beskrevet under indsatsen 'Landsbysløjfen' er der afsat yderligere kommunale midler til gennemførelse af områdefornyelsen i Bolderslev. De ekstra midler har til formål at finansiere nødvendige udgifter i forbindelse med opstarten, herunder grundliggende analyse af de trafikale flows.



Planlægning, organisering og rådgiveraftaler

Undersøgelser, projektering, afprøvning

Udførelse

### FORBEHOLD FOR ÆNDRINGER

Budget og tidsplan er vejledende og er udarbejdet på baggrund af tidligere erfaringer. Der kan undervejs i projektperioden opstå uforudsete forhold, der kan nødvendiggøre justeringer. Eventuelt behov for økonomiske justeringer og ændringer forudsætter godkendelse fra byrådet og ministeriet.



