

HELHEDSPAN FOR PADBORG ERHVERVSOMRÅDE

VERSION 2.0



Helhedsplan for Padborg Erhvervsområde, version 2.0, er udarbejdet med baggrund i proces der er foregået i efteråret 2020 til sommeren 2021 og er godkendt af Byrådet d. 27. oktober 2021.

Kilder

Dansk Erhverv

ITD - Brancheorganisation for den danske vejgodstransport

TransECO2

Fotos

Stefan Kragh

Jørgen Weber

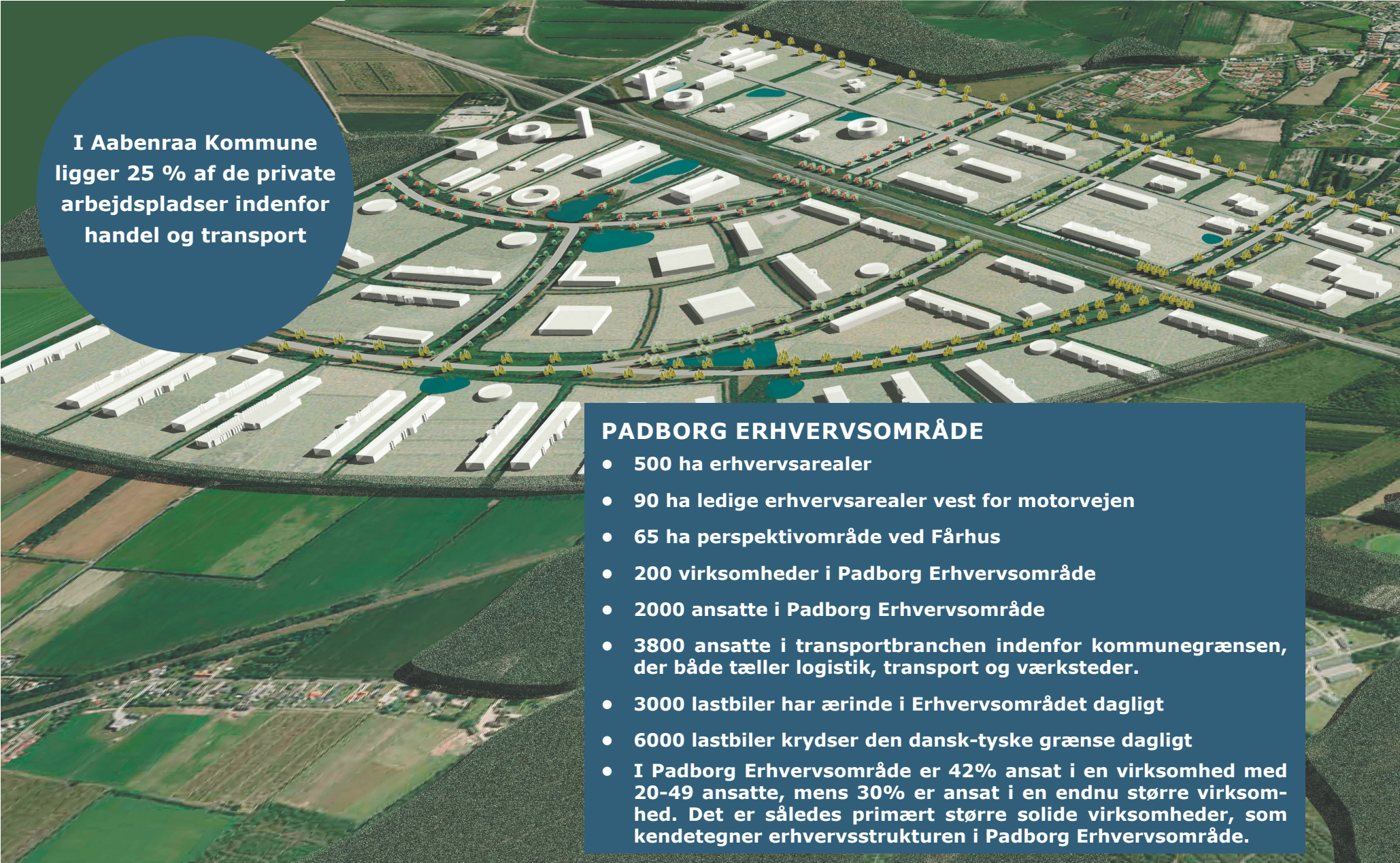


Aabenraa
Kommune



INDHOLD

BAGGRUND FOR HELHEDSPLAN 2.0.....	6
TEMA 1: PLANFORHOLD.....	12
TEMA 2: INFRASTRUKTUR.....	16
TEMA 3: GRØN OG DIGITAL OMSTILLING.....	20
TEMA 4: TILTRÆKNING OG UDVIKLING AF ARBEJDSKRAFT.....	24
TEMA 5: GATEDENMARK - TILTRÆKNING OG MARKEDSFØRING.....	26
REALISERING OG SAMARBEJDE.....	30



I Aabenraa Kommune ligger 25 % af de private arbejdspladser indenfor handel og transport

PADBORG ERHVERVSOMRÅDE

- 500 ha erhvervsarealer
- 90 ha ledige erhvervsarealer vest for motorvejen
- 65 ha perspektivområde ved Fårhus
- 200 virksomheder i Padborg Erhvervsområde
- 2000 ansatte i Padborg Erhvervsområde
- 3800 ansatte i transportbranchen indenfor kommunegrænsen, der både tæller logistik, transport og værksteder.
- 3000 lastbiler har ærinde i Erhvervsområdet dagligt
- 6000 lastbiler krydser den dansk-tyske grænse dagligt
- I Padborg Erhvervsområde er 42% ansat i en virksomhed med 20-49 ansatte, mens 30% er ansat i en endnu større virksomhed. Det er således primært større solide virksomheder, som kendetegner erhvervsstrukturen i Padborg Erhvervsområde.



**Padborg
Erhvervsområde er
et internationalt
knudepunkt**

**Siden 2004
er lastbiltrafikken
over grænserne til/fra
Danmark steget
med 50 %**

**Padborg
har 15-20 % af
køleterminalkapaciteten
i Danmark**

BAGGRUND FOR HELHEDSPLAN 2.0

Baggrund

I 2013-14 blev den første helhedsplan for Padborg Erhvervsområde udarbejdet af Aabenraa Kommune i et tæt samarbejde med repræsentanter for virksomhederne, brancheorganisationen ITD, Politiet og Erhvervenes Hus Aabenraa. Formålet var, at tilvejebringe et overblik over udfordringer og udviklingsmuligheder og at få et fælles billede af initiativer og tiltag, som kunne styrke området og skabe mest mulig værdi for erhvervsområdet.

I de mellemliggende år har helhedsplanen været et godt redskab for parterne i samarbejdet om at udvikle Padborg Erhvervsområde, både som grundlag for budgetlægning og prioritering af kommunale investeringer i planlægning og infrastruktur og med hensyn til organiseringen blandt virksomhederne i området, hvor etableringen af foreningen Padborg Transportcenter er en meget væsentlig milepæl.

I den mellemliggende periode har rammebetingelser og markedsforudsætninger ændret sig markant, mange af helhedsplanens indsatser er gennemført, det eksisterende område er udbygget og der er hele vejen rundt opstået nye udfordringer, som kræver nye svar og nye handlinger.

På denne baggrund har Vækstudvalget for Land og By besluttet at udarbejde en ny

helhedsplan 2.0 og forankre den i et tæt samarbejde mellem Padborg Transportcenter, Business Aabenraa og Aabenraa Kommune.

Helhedsplanens formål

Som tidligere er helhedsplanens overordnede formål, at være virksomhedernes og Aabenraa Kommunes fælles ambition og fundament for de kommende års udvikling af området. Formålet er også at synliggøre det stærke samarbejde mellem parterne og gennem Gate Denmark at skabe og signalere en sammenhængskraft, som fortæller om investeringssikkerhed og højt kompetenceniveau.

Helhedsplanen og ikke mindst det tætte samarbejde i Gate Denmark og andre fora skal bidrage til, at positionere branchen i vores kommune og transportcenterets stærke kompetencer og potentiale i konkurrencen med andre transportcentre omkring os. Ligesom virksomhederne har skabt sammenhæng igennem organiseringen i Padborg Transportcenter, skal helhedsplanen fortsat skabe sammenhæng såvel i planlægningen og infrastrukturen som i markedsføring og tiltrækning af nye investeringer og virksomheder.

På nogle områder er der markant ændret fokus i version 2.0 af helhedsplanen på grund af udvikling og ændrede rammebe-

tingelser, hvor den grønne og digitale omstilling og de fysiske udviklingsmuligheder er de væsentligste.

NYT FUNDAMENT

Grøn og digital omstilling

På nationalt plan har man i klimapartnerskabet for landtransport foreslået en række initiativer, som skal bidrage til den grønne omstilling og samtidig styrke branchens konkurrenceevne.

Der nævnes 3 hovedområder:

- Optimering af kørselsmønstre og kapacitetsudnyttelse og levering i ydertimerne.
- Større udbud og brug af grønne køretøjer. En afgiftsomlægning for at fremme indkøb af lav- og nulemissions køretøjer.
- Fremme af grønne drivmidler gennem CO₂ fortrængningskrav og afgiftsfritagelse for bæredygtige drivmidler.

Klimapartnerskabets hovedsigte er, at sikre en markant reduktion frem mod 2030 samtidig med at danske arbejdspladser og konkurrenceevne bevares. Bæredygtighed står højt på den nationale agenda og der er

FRA HELHEDSPLAN 1.0 TIL HELHEDSPLAN 2.0



Helhedsplan 1.0
2014



Helhedsplan 2.0
2021

Nyt fokus i Helhedsplan 2.0:

- Grøn og digital omstilling
- Fysisk udvikling vest for E45

Gældende for begge versioner:

- Et samarbejde mellem relevante parter om udvikling af Padborg Erhvervsområde
- Grundlag for budgetlægning og prioritering af kommunale investeringer
- Grundlag for netværk blandt virksomheder i området

nok ingen tvivl om, at transportcentrene i et vist omfang også kommer i konkurrence om fremtidssikring gennem en grøn profil.

Helhedsplan 2.0 forsøger at balancere hensynet til bæredygtig udvikling med hensynet til udvikling af de hårde rammebetingelser og infrastruktur, som er nødvendige for den markedsdrevne vækst i transportcenteret.

Fysisk udvikling vest for E45

I tiden op til den første helhedsplan var området præget af mange tomme bygninger og ejendomme uden egentlig erhvervs-mæssig aktivitet og derfor var der dengang et stort ønske om at få aktiveret disse. I dag er det eksisterende område stort set udbygget, mange virksomheder har udvidet med nye terminaler og lagerbygninger og der er ingen ledige erhvervsgrunde af betydning.

Fokus er på mange områder et andet og med hensyn til den fysiske udvikling er det vækstmulighederne vest for E45, der er i fokus. De markedsdrevne udviklingsbehov falder groft sagt i to kategorier, hvor første scenarie er nye virksomheder med ønske om at foretage investeringer i distributionscentre og lagerterminaler og investeringer i digital infrastruktur og på energiområdet. Det andet nøglescenarie er eksisterende virksomheders ønsker om at udvide eller

måske helt flytte til en ny placering for at skaffe plads til vækst og fremtidssikring af virksomheden.

De to scenarier medfører vidt forskellige ønsker og krav til infrastrukturens udvikling, især sammenbindingen af de to områder, fremtidssikring af infrastrukturen med hensyn til modulvogntog, trækkere og automatiserede enheder, muligheden for chaufførhoteller og andre servicefaciliteter, som vil blive hverdag i et moderne center for transport og logistik. Helhedsplan 2.0 adresserer disse udfordringer og sætter fokus på, at lokalplanlægningen og modningen af nye områder foregriber intelligente løsninger herpå.

KOBLING TIL ANDRE STRATEGIER OG PLANER

Sund Vækst Vækststrategi 2018-30

I Aabenraa Kommunes vækststrategi er det formuleret som vision, at kommunen skal være et aktivt fællesskab, drivkraft for samarbejde og udvikling i vores dynamiske grænseregion og et verdenskendt digitalt fællesskab.

Et af strategiens 4 spor - Vilje til virksomhed - sætter blandt andet op som fokuspunkt, at Aabenraa Kommune skal være førende inden for logistik og transport. Hel-

hedsplan 2.0 for Padborg Erhvervsområde er udarbejdet med vækststrategiens fokuspunkter for øje.

Vækstplan for Aabenraa Kommune

Vækstplan 2022 omsætter Vækststrategien til konkrete handlinger, som helhedsplanen også spiller op imod og forholder sig til. Vækstplanen har som mål, at Aabenraa Kommune i 2030 skal være blandt de tre kommuner i landet, der har den største andel af private arbejdspladser inden for logistik og transport. Padborg erhvervsområde skal som et af Nordeuropas største transportcentre fortsat være knudepunktet for transport og håndtering af gods mellem Skandinavien og resten af Europa. Aabenraa Havn skal som en del af Gate Denmark være Grænseregionens erhvervshavn og fortsætte udviklingen af sit potentiale for erhvervslivet lokalt, regionalt, nationalt og internationalt.

Strategi for bæredygtig udvikling i Aabenraa Kommune 2020-2025

Bæredygtighedsstrategien er Aabenraa Kommunes bud på, hvordan FN's verdensmål for en bæredygtig udvikling kan omsættes til en lokal virkelighed og hvordan man kan arbejde med lokale handlinger. Strategien søger at skabe en ramme, der giver borgere, foreninger, virksomheder og kommune gode betingelser for sammen at gøre Aabenraa Kommune til et end-

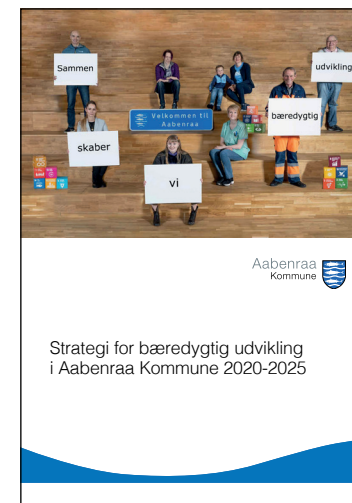
KOBLING TIL ANDRE STRATEGIER OG PLANER



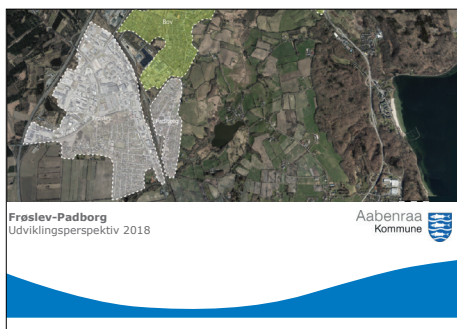
Vækststrategi
2018-30



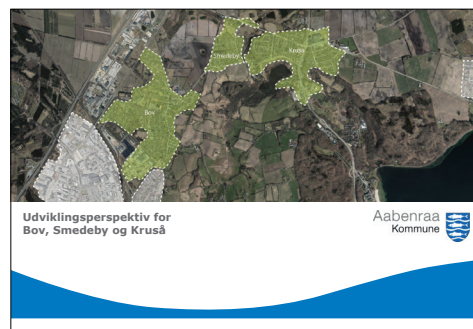
Vækstplan
2022



Strategi for
bæredygtig udvikling
2020-2025



Udviklingsperspektiv
Frøslev - Padborg



Udviklingsperspektiv
Bov, Smedeby og Kruså

DK2020
Klimaplaner for hele Danmark

nu bedre sted at bo, vokse op, arbejde og drive virksomhed.

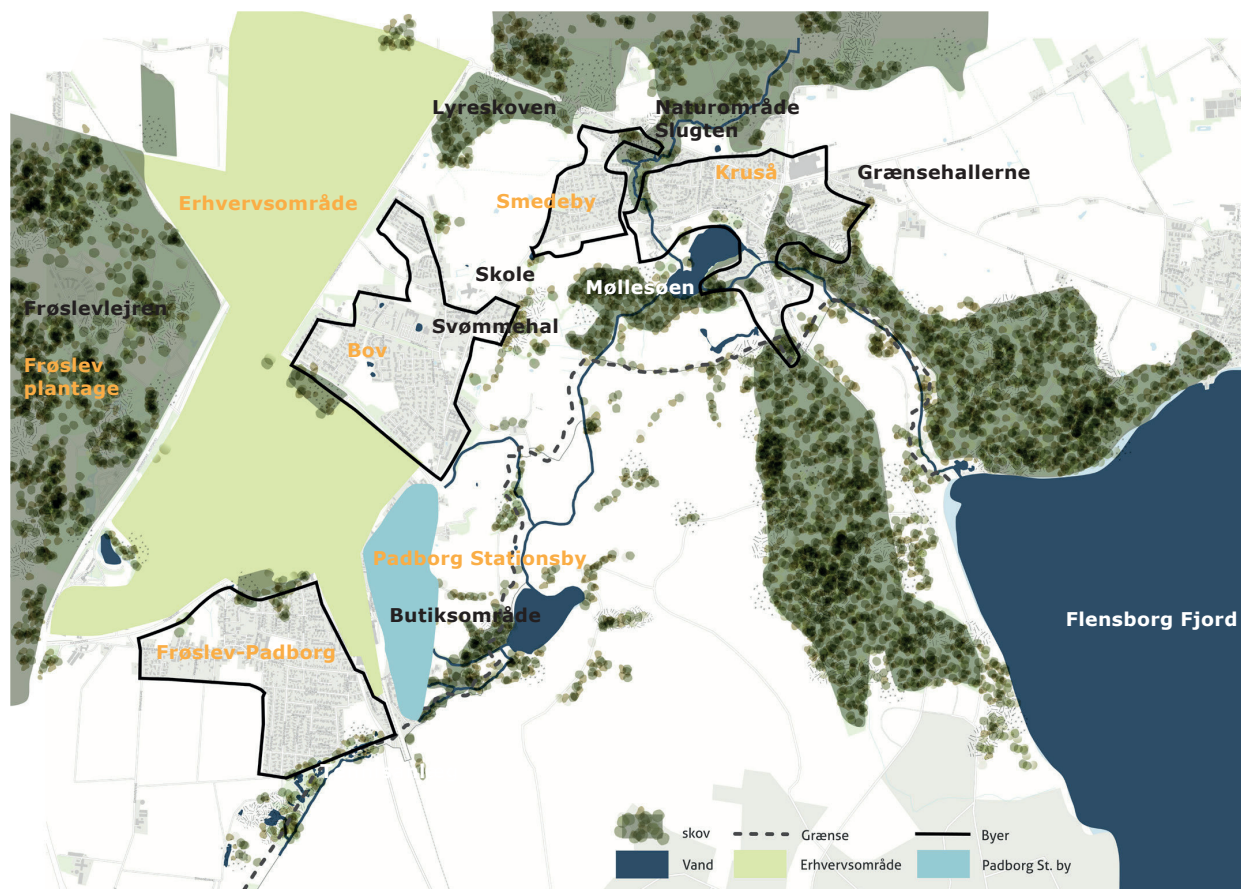
DK2020 og klimahandleplan for Aabenraa Kommune

Aabenraa Kommune udarbejder i regi af DK2020 en klimahandleplan, hvor det endelige mål er at opnå en klimaneutral og klimarobust kommune i 2050. I handleplanen adresseres de drivhusgasser, der udlædes fra kommunen som geografisk område, herunder Padborg Erhvervsområde.

Helhedsplan 2.0 byder ind på bæredygtighedsstrategien og klimahandleplanen med indsatser omkring grøn og digital omstilling.

Udviklingsperspektiver

Aabenraa Kommune og lokalsamfund udarbejdede i 2017-2018 to udviklingsperspektiver. Et for Frøslev-Padborg og et for området Bov, Smedeby og Kruså. Formålet med udviklingsperspektiverne er, at sikre langsigtet planlægning og udvikling af byerne og naturen i området. Attraktive byer med et rigt handels-, kultur og fritidsliv samt rekreative områder kan være med til at tiltrække nye borgere og arbejdskraft til området.



Kort fra udviklingsperspektiverne som viser området omkring Padborg Erhvervsområde. Der vil i løbet af de kommende år, blive arbejdet med udvikling af byerne og naturen omkring erhvervsområdet i forbindelse med en områdefornyelse, som tager afsæt i udviklingsperspektiverne.

VISION OG FORMÅL

Vision

- I Padborg Erhvervsområde udbygges positionen som Nordeuropas førende og mest attraktive one-stop service- og logistikcenter, som tiltrækker produktions- og transportrelaterede virksomheder.
- Padborg Erhvervsområde er et Green hub - stedet hvor bæredygtighed er en del af tænkningen i dagligdagen og hvor digitale teknologier testes og omsættes til forretning, når de skaber værdi.

Formål

- Virksomhedernes og Aabenraa Kommunes fælles ambition og fundament for de kommende års udvikling af området.
- Synliggøre det stærke samarbejde mellem parterne og gennem Gate Denmark at skabe og signalere en sammenhængskraft, som fortæller om investeringssikkerhed og højt kompetenceniveau.
- Skabe sammenhæng såvel i planlægningen og infrastrukturen som i markedsføring og tiltrækning af nye investeringer og virksomheder.



PLANFORHOLD

Baggrund og formål

Padborg Erhvervsområde er 500 ha. På nuværende tidspunkt er der 90 ha ledige erhvervsarealer, hvoraf 37 ha er salgbare, mens de resterende arealer skal gennemgå byggemodning. Der er yderligere udpeget et perspektivområde på 65 ha ved Fårhus. Størstedelen af de ledige erhvervsarealer ligger i området vest for motorvej E45.

Padborg Erhvervsområde er inde i en god vækstperiode. Mange af de eksisterende virksomheder, som ligger i området øst for motorvejen, har et ønske om at udvide, samtidig kommer der nye virksomheder til i området vest for motorvejen.

Med udgangspunkt i den oprindelige udgave af helhedsplanen fra 2014, blev der i 2019 udarbejdet en ny samlet lokalplan (lokalplan nr. 107) for området øst for motorvejen, som erstatning for de tidligere lokalplaner. Lokalplan nr. 107 danner grundlag for fysiske rammer, der understøtter de virksomheder som allerede er i området i dag og sikrer forskellige udviklingsmuligheder.

I denne udgave af helhedsplanen sættes der fokus på plangrundlaget for området vest for motorvejen, således at området får de samme udviklingsmuligheder, som området øst for motorvejen. Dette sikrer at erhvervsområdet er attraktivt i forhold til at kunne tiltrække nye virksomheder

og investorer. Samtidig er der kommet et øget fokus på bæredygtighed og Padborg Erhvervsområde ønsker at bidrage til den grønne omstilling, derfor skal der i planforholdene indarbejdes muligheder for at realisere bæredygtige tiltag.

INDSATSER

Byggemodning som vil foregå i flere etaper

Erhvervsområdet vest for motorvejen er attraktivt og der er allerede solgt arealer og igangsat anlægsarbejder i forbindelse med Skandinavienvejs forlængelse. Samtidig er der efterspørgsel på arealerne fra virksomheder, der potentielt vil etablere sig i området. Det er derfor vigtigt, at der arbejdes med en yderligere udvikling af erhvervsarealerne vest for motorvejen for at sikre attraktiv erhvervsjord, hvor virksomheder hurtigt kan igangsætte et byggeri.

Der arbejdes hen mod en byggemodning som vil foregå i flere etaper (jf. område A,B,C og D markeret på kortet til højre). Områderne er inddelt efter forhold omkring håndtering af regn- og spildevandskloakering. Område A er byggemodnet, men mangler dog lidt i forhold til regnvandshåndtering, og der arbejdes på igangsætning af byggemodning af område B, heriblandt udgravning af fortidsminder.

Ny lokalplan for området vest for motorvejen

Området vest for motorvejen skal have de samme udviklingsmuligheder som området øst for motorvejen. Derfor vil der i løbet af 2021-2022 blive udarbejdet en ny lokalplan for Padborg Erhvervsområde Vest. Lokalplanen kommer til at erstatte de nuværende lokalplaner for området.

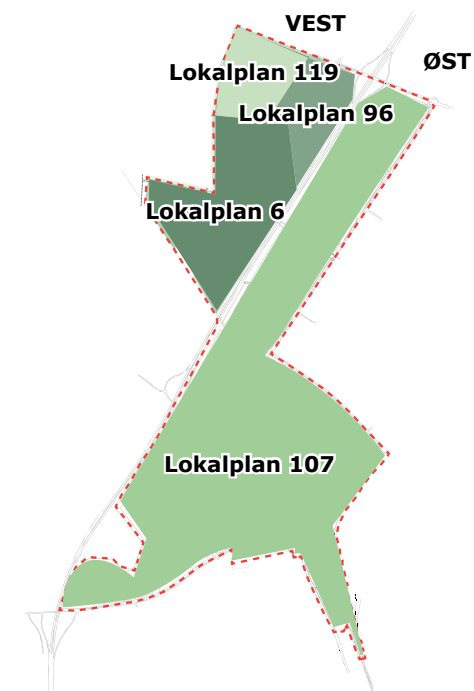
Lokalplanen vil kunne sikre, at området vest for motorvejen primært anvendes til virksomheder inden for logistik- og transporterhvervet med relaterede virksomheder. Det vil sige transportvirksomheder, samt transportrelaterede produktions-, logistik-, speditjons- og servicevirksomheder, herunder lager-, engros-, værksteds- og håndværksvirksomheder samt datacentre. Der vil kunne indrettes kontor- og servicevirksomheder til privat og offentlig administration samt cafeteria, tankanlæg, hotel og overnatningsfaciliteter. Ny lovgivning stiller større krav til rastepladser og forhold som understøtter disse, vil også blive tænkt ind i den nye lokalplan.

Formålet med en ny lokalplan vil også være, at sikre en harmonisk og sammenhængende udvikling af området, da der blandt andet vil kunne blive fastsat enkle bestemmelser for bebyggelsens ydre fremtræden, den overordnede vejstruktur og beplantning. Der vil i lokalplanen også være mulighed for at virksomhederne kan bidrage

PLANFORHOLD



Oversigt over Padborg Erhvervsområde. Den røde linje viser kommuneplanrammerne for erhvervsområdet, den hvide stiplede linje viser et perspektivområde og de hvide linjer viser forventede byggemodnings etaper. Luftfoto fra 2020.



INDSATSER

- Byggemodning som vil foregå i flere etaper
- Ny lokalplan for området vest for motorvejen
- Sikre grøn struktur i området vest for motorvejen

til den grønne omstilling, for eksempel vil lokalplanen kunne sikre at der må etableres solenergianlæg på bygningstage eller grønne tage, som medvirker til forsinkelse og fordampning af regnvand.

Sikre grøn struktur i området vest for motorvejen

I planlægningen af området vest for motorvejen, er det vigtigt at indarbejde en grøn struktur, da dette ellers hurtigt kan blive nedprioriteret når virksomhederne etablerer sig. De levende hegn langs Mejerivej kan for eksempel bevares, der kan afsættes plads til grønne grøftekanter langs vejene, som sammen med de planlagte regnvandsbassiner kan komme til at fremstå frodige og rige på dyre- og planteliv og på den måde være med til at øge biodiversiteten. Samtidig kan der sikres brede græs-rabatter med plads til at plante vejtræer, som vil få området til at fremstå grønt og indbydende.



Referencefoto: Bygningstag med sedumplanter og solenergianlæg.



Referencefoto: Vejtræer plantet i midterrabat.

INFRASTRUKTUR

Baggrund og formål

Nye virksomheder etablerer sig på den vestlige side af motorvejen og der bygges proaktivt for at tiltrække flere virksomheder. Det giver derfor god mening at styrke sammenbindingen af områderne øst og vest for motorvejen. En af indsatsene i Helhedsplanen 1.0 er, at anlægge en vejforbindelse på tværs af motorvejen med tilslutning til krydset Omfartsvejen/Kejsergade (en forlængelse af Kejsergade), for netop at styrke forbindelsen mellem de to områder. I april 2020 fik Aabenraa Kommune undersøgt den trafikale effekt og anlægssummen af en eventuel forlængelse af Kejsergade.

I Helhedsplanen 1.0 beskrives det ligeledes at der mangler en hierarkisk orden i infrastrukturen i den sydlige del af erhvervsområdet, som kan gøre det svært at orientere sig i området. Derfor var en af indsatsene i planen, at forlænge Lejrvejen til Toldbodvej, således at den overordnede tunge trafik mellem knudepunktet ved Omfartsvejen/Lejrvejen/Hermesvej fremover blev fordelt mere optimalt og aflastede andre veje som eksempelvis Industrivej og Hermesvej.

Aabenraa Kommune har, ligesom med Kejsergades forlængelse, fået undersøgt den trafikale effekt ved en eventuel forlængelse af Lejrvejen. Undersøgelsen viser, at der ikke er et trafikalt behov for et gadegen-

nembrud ved Lejrvejen, så hvis der skal arbejdes videre med denne indsats, skal det være fordi det er vigtigt for den overordnede trafikale struktur.

De infrastrukturelle forhold i Padborg Erhvervsområde skal følge med udviklingen af områdets generelle trafikale vækst. Samtidig vil det være en stor styrke, hvis de to erhvervsområder øst og vest for motorvejen bindes sammen via en forlængelse af Kejsergade. Ikke kun fordi en ny vejforbindelse vil aflaste trafikken, men også fordi det vil være med til at skabe en mental sammenbinding af områderne, som kan styrke samarbejdet mellem virksomhederne. Ligeledes vil eksisterende virksomheder eventuelt kunne se nye muligheder for udvidelse vest for motorvejen.

INDSATSER

Skitseprojekt for infrastrukturen i området vest for motorvejen

Der igangsættes et skitseprojekt over infrastrukturen og byggemodning af erhvervsrealerne i området vest for motorvejen.

Der arbejdes for forbindelse mellem områderne øst og vest for motorvejen

Kejsergades forlængelse er anslået til at koste 47-51 mio. kr. og der arbejdes pt for finansiering.

I afklaringsprocessen omkring hvordan der skal arbejdes videre med en forbindelse mellem de to områder, er det vigtigt at relevante interessenter bliver involveret.

Ombygning af rundkørsler og ramper ved Tøndervej

I budgettet 2021-2024 er der afsat midler til ombygning af de to rundkørsler ved Tøndervej og de to rampeanlæg ved afkørsel 75 til henholdsvis signalregulerede kryds og signalregulerede rampeanlæg. Ifølge trafikundersøgelserne skal ombygningen ske frem mod 2030, hvis det samtidig forudsættes at 30-40 % af det nye erhvervsområde realiseres. Ombygningerne er nødvendige uanset om Kejsergade forlænges eller ej, bortset fra det fremtidige signalanlæg ved Skandinavienvej/Tøndervej.

Afklaring omkring Lejrvejens forlængelse

Selvom trafikundersøgelsen viser, at der ikke er et trafikalt behov for et gadegenembrud ved Lejrvejen, skal det afklares hvilken tyngde andre hensyn end de trafikale vægtes med. Det kunne for eksempel være gennemsigtig vejstruktur, nye muligheder for virksomheders adgange til overordnet vejnet osv.

I denne proces er det vigtigt at relevante interessenter bliver involveret.

INFRASTRUKTUR



----- Indsatsområder

INDSATSER

- Skitseprojekt for infrastrukturen i området vest for motorvejen
- Der arbejdes for forbindelse mellem områderne øst og vest for motorvejen
- Ombygning af rundkørsler og ramper ved Tøndervej
- Afklaring omkring Lejrvejens forlængelse

Oversigt over Padborg Erhvervsområde. De gule linjer markerer de forskellige indsatser. Luftfoto fra 2020.

STISYSTEMER

Baggrund og formål

Gode stisystemer forbinder Padborg Erhvervsområde med Padborg bymidte, Frøslev, Bov og Kruså. Stierne forbinder også til de rekreative stisystemer, som for eksempel Hærvejsruten og Gendarmstien.

Der skal være plads til de bløde trafikanter i Padborg Erhvervsområde. Det kan være ansatte som bor i lokalområdet, der vælger at cykle på arbejde eller chauffører som i deres fritid gerne vil ud og nyde en cykeltur i naturen, hen til sportsfaciliteter eller for eksempel besøge turistattraktionen Frøslevlejren. Der er i dag allerede gode stiforbindelser, men det er vigtigt, at der også vil være det i det nye erhvervsområde vest for motorvejen.

INDSATSER

Undersøge muligheder for stiforbindelse mellem områderne øst og vest for motorvejen

En forbindelse som fører cyklister fra området øst for motorvejen til området vest for motorvejen er vigtig, hvis man gerne vil se områderne som et samlet erhvervsområde og hvis ansatte vest for området skal have samme muligheder for at komme på et godt stisystem, der både fører til de nærmeste byer og rekreative oplevelser.

Forbindelsen på tværs af motorvejen kan for eksempel være langs Kejsergade, hvis Kejsergades forlængelse over motorvejen bliver realiseret (jf. forrige afsnit). En anden mulighed er, at etablere en stiforbindelse under den eksisterende motorvejstunnel. Alternativt kan der forbindes via en ny tunnel ved Plantagevej, der ligger under motorvejens terræn og det derfor måske kunne være muligt for enten en ny vej eller stiføring.

Eftersyn af eksisterende stisystemer

Der er enkelte steder, hvor det nuværende stisystem kan forbedres, derfor er en af indsatserne at stisystemet skal gennemgå et eftersyn.

Markedsføring af stisystemer og rekreative faciliteter

Stisystemerne og de rekreative faciliteter som ligger i umiddelbar nærhed af erhvervsområdet, kan synliggøres ved for eksempel forbedret skiltning eller via information, som formidles af områdets forskellige virksomheder eller af foreningen Padborg Transportcenter.

STISYSTEMER



- Eksisterende cykelstier
- Kommende cykelsti
- - - Mulige nye stiforbindelser

INDSATSER

- Undersøge muligheder for stiforbindelse mellem områderne øst og vest for motorvejen
- Eftersyn af eksisterende stisystemer
- Markedsføring af stisystemer og rekreative faciliteter

Oversigt over Padborg Erhvervsområde med markering af det eksisterende stisystem, samt mulige nye stiforbindelser, som skal undersøges nærmere. Luftfoto fra 2020.

GRØN OG DIGITAL OMSTILLING

Baggrund og formål

For at fastholde logistik- og transportbranchen som en styrkeposition i Aabenraa Kommune og samtidig forfølge ambitionerne på digitaliseringsområdet, har Aabenraa Kommune i sin Vækstplan 2022, som mål at udvikle Padborg Erhvervsområde til et testcenter for nye teknologier og systemer. Samtidig fylder den bæredygtige dagsorden mere og mere i den hverdag, som virksomheder møder fra leverandører og kunder. Derfor er grøn og digital omstilling et nyt tema, som kommer med i denne version af helhedsplanen.

Med en grøn og digital omstilling skal både den fælles og den individuelle bevidsthed og handlekraft styrkes. Dette skal både gavne den enkelte virksomheds omstillingsparathed og konkurrenceevne, men også oplevelsen af Padborg Erhvervsområde, når man besøger området som kunde på vej gennem Europa med varer i lastrummet. Målet er, at Padborg Erhvervsområde er et naturligt grønt stop på vejen mellem Nord- og Sydeuropa. Det betyder også, at der skal arbejdes for at reducere udledningen af CO₂ og skruer op for digitaliseringsgraden på den service, man møder, når man bevæger sig rundt i området.

Transportbranchen har altid været omstillingsparat. Virksomhederne er internationale og har mange forskellige typer af

kunder med hver deres behov. Samtidig er konkurrencen hård og kræver, at man som virksomhed løbende tilpasser sine ydelser til kundernes forventninger. Mere data skal opsamles og analyseres, så planlægning og logistik optimeres – fra afhentning og levering hos kunden til minimering af brændstof, køretid og nedbrud. Det kræver, at der sættes fokus på fremtidens grønne og digitale behov.

INDSATSER

Et netværk for grøn og digital omstilling

Der faciliteres et netværk for virksomheder i transport- og logistikbranchen i Aabenraa Kommune, der har fokus på erfaringsudveksling, sparring og inspiration indenfor grøn og digital omstilling. Netværket skal både arbejde på "den store klinge" med fokus på horisonten og samtidigt give plads til drøftelser af hverdagsudfordringer, der kan udvikle den enkelte virksomhed indenfor den digitale og grønne dagsorden. Målet er, at de deltagende virksomheder får inspiration og hjælp til at igangsætte en grøn og digital omstilling i egen virksomhed og samtidig får skabt et netværk, der kan danne grundlag for et testcenter for nye systemer og teknologier, hvor blandt andet 5G bringes i spil.

Afdækning af muligheden for etablering af elstandere på Toldpladsen

Der er i dag mellem 100-200 trækkere, der står og brummer på diesel i weekenderne, mens de holder varerne kolde og venter på at må køre ud søndag aften. Ved at etablere elstandere på Toldpladsen tilbydes en bæredygtig løsning for vognmænd, der både nedbringer CO₂ udledning i området og bidrager til vognmandens grønne regnskab. Det grønne stop på Toldpladsen vil samtidig styrke Padborg Erhvervsområde som det naturlige sted at parkere sin la-stede køle/frysetrailer, når man er gæst i området.

Måling af CO₂ udledning i området

For at påvirke bevidstheden omkring CO₂ udledningen har vi behov for at kende vores udgangspunkt. Vi sætter strøm til mobilitetsplanen og får opsat indikatorer på centrale veje, der kan give data på udviklingen af CO₂-udledningen. Målingerne er samtidig et værktøj til at vurdere effekten af grønne indsatser. Indsatsen er en del af Aabenraa Kommunes arbejde med DK2020.

Testcenter for 5G

Den digitale infrastruktur indenfor 5G er på plads i Padborg Erhvervsområde og det er nu muligt for virksomheder og forskningsmiljøer at teste nye systemer og teknologier i erhvervsområdet. Med infrastrukturen på plads er målet, at virksomheder og ud-

GRØN OG DIGITAL OMSTILLING



INDSATSER

- Et netværk for grøn og digital omstilling
- Afdækning af muligheden for etablering af elstandere på Toldpladsen
- Måling af CO₂ udledning i området
- Testcenter for 5G
- Afdækning af grønne korridorer mellem erhvervsområderne i Aabenraa Kommune

dannelsesinstitutioner vil anvende området til test og dermed bidrage til udvikling af nye digitale og grønne løsninger indenfor transport- og logistikbranchen.

Afdækning af grønne korridorer i og mellem erhvervsområderne i Aabenraa Kommune

Infrastrukturen både til motorvej, kom-biterminal og havn giver god adgang til eksportmarkederne. Vi vil afdække muligheden for at skabe grønne korridorer i og mellem erhvervsområderne, der kan danne grundlag for nye udviklingsmuligheder for virksomheder i kommunen.



Referencefoto: Elstandere

TILTRÆKNING OG UDVIKLING AF ARBEJDSKRAFT

Baggrund og formål

Det lokale arbejdsmarked har i de seneste år været i vækst, med en stigende efterspørgsel efter faglært arbejdskraft, hvilket har resulteret i, at vi i dag er i en mangel-situation. Samtidig betyder den demografiske udvikling de næste 5-10 år, at de store årgange går på pension og kun bliver erstattet af små ungdomsårgange. Et resultat af denne udvikling betyder at Aabenraa kommune i de seneste ti år har ændret sig fra et arbejdsmarked, der primært rekrutterer lokal arbejdskraft til at blive en indpendlerkommune. Padborg Erhvervsområde har en unik placering ved grænsen og er dermed attraktiv i forhold til at tiltrække arbejdskraft fra nærområdet i Slesvig-Holsten. Grænsependlingen kan yderligere udbygges gennem en målrettet indsats. En tiltrækning der også gerne skulle resultere i bosætning af arbejdskraften.

Mange af fremtidens opgaver inden for bl.a. transport og logistik bliver mere komplekse. Den fremtidige udfordring bliver at tiltrække og fastholde en kvalificeret arbejdskraft både gennem målrettet rekruttering og gennem en indsats omkring uddannelse og opkvalificering.

Færre unge vælger erhvervsuddannelser, det betyder sammen med afgang fra arbejdsmarkedet af de ældre årgange, at der i fremtiden vil være stor konkurrence i hele

landet for at finde elever, som tager en erhvervsuddannelse. Derfor skal det gøres attraktivt af søge til Padborg for at tage en erhvervsuddannelse.

INDSATSER

Rekrutteringsmanager tilknyttet Padborg Erhvervsområde

Erhvervsområdet har både behov for at tiltrække arbejdskraft fra særligt Slesvig-Holsten, men også fra det lokale arbejdsmarked. For at styrke denne indsats flyttes jobcenterets EURES konsulent til Padborg. Konsulenten vil servicere de lokale virksomheder, både i forhold til rekruttering fra Tyskland, men også ved at arbejde med målrettet rekruttering og opkvalificering af relevant arbejdskraft i samarbejde med jobcenteret. Som en del af fastholdelse af arbejdskraft, vil der også være fokus på at hjælpe medfølgende ægtefæller i job.

HR-netværk

Skal styrke samarbejdet blandt virksomhederne i forhold til HR-arbejde.

Samarbejde med lokale skoler og UU-vejledere

Allerede nu samarbejdes der med folkeskoler og erhvervsskoler om at synliggøre mulighederne i Padborg. Der er også en tæt kontakt til UU-vejlederne i Padborg. Dette

samarbejde skal styrkes og udbygges således at jobmulighederne i Padborg synliggøres. Dette gøres blandt andet via samarbejdet omkring Transportugen.

Samarbejde med erhvervsskoler og universiteter uden for Aabenraa kommune

Dialog med uddannelsesinstitutionerne om samarbejde f.eks. i form af praktikker, studieture og virksomhedsbesøg, således at studerende ser potentialet i en karriere i et internationalt miljø i Padborg.

Efter- og videreuddannelser

Virksomhederne skal have mulighed for, at kunne sende medarbejdere på kursus og uddannelse i nærområdet på en let og fleksibel måde. Derfor skal samarbejdet med skolerne styrkes og der skal arbejdes for at virksomhederne får de tilbud de har brug for.

Tiltrækning af elever

Padborg Erhvervsområde skal gøres attraktivt. Ifølge en undersøgelse som Company Young har lavet er afstand til arbejdspladsen, socialt miljø, dårligt ry for virksomheden og området samt manglende information nogle af de barrierer, som gør at unge ikke søger en stilling.

TILTRÆKNING OG UDVIKLING AF ARBEJDSKRAFT



INDSATSER

- Rekrutteringsmanager tilknyttet Padborg Erhvervsområde
- HR-netværk
- Samarbejde med lokale skoler og UU-vejledere
- Samarbejde med erhvervsskoler og universiteter uden for Aabenraa kommune
- Efter- og videreuddannelser
- Tiltrækning af elever

GATEDENMARK - MARKEDSFØRING OG TILTRÆKNING

Baggrund og formål

Logistik- og transportområdet i Padborg er porten til Europa. Her kører hver dag 6000 lastbiler over grænsen og 5000 gennem Padborg Erhvervsområde. Med sin centrale placering på grænsen mellem Tyskland og Danmark har Padborg en unik position, der gør det attraktivt at drive virksomhed fra. Fortællingen om Padborg som et unikt logistik- og transportcenter er brandet under navnet GateDenmark. GateDenmark er fællesbetegnelsen for de mange transport-service- og logistikvirksomheder, der findes i og omkring Padborg Transportcenter og i resten af Aabenraa Kommune.

Det overordnede formål med markedsføringen af GateDenmark er, at fastholde og tiltrække virksomheder inden for transport- og logistiksektoren i Aabenraa Kommune. Der er to målgrupper i markedsføringen, som er særligt relevante i forhold til at tiltrække og fastholde virksomheder inden for transport og logistik:

1. Nuværende virksomheder
2. Potentielle virksomheder (virksomheder uden for Aabenraa/ Gate Denmark)

Der skal arbejdes forskelligt med de to målgrupper. For de nuværende virksomheder er det vigtigt, at de fastholder tilknytningen til området og bliver ambassadører for området. For de potentielle virksomheder skal

de møde et beredskab, der kan håndtere deres ønske om at placere sig i området. Det kræver derfor to forskellige indsatser at fastholde nuværende og tiltrække potentielle nye virksomheder til Padborg Erhvervsområde.

INDSATSER

Markedsføring af GateDenmark

Markedsføringen af GateDenmark har siden 2018 været organiseret i et samarbejde mellem Padborg Transportcenter, Aabenraa Havn, Aabenraa Erhvervsforening, Business Aabenraa og Aabenraa Kommune. I redaktionsudvalget koordineres og udvælges de gode historier fra områdets virksomheder og hvilken lokal information virksomheder skal have. Materialet kommunikeres via GateDenmarks profiler på hhv. Facebook og LinkedIn samt nyhedsbrev og hjemmeside.

Markedsføringen er målrettet både de nuværende virksomheder og potentielle virksomheder til området. Øges ressourcerne til markedsføringen til eksempelvis annoncering, pressehistorier og tryksager, kan indsatsens effekter også forbedres. Målet er, at udvide antallet af følgere med 500 hvert år.

Beredskab til tiltrækning af potentielle virksomheder

Markedsføringen af GateDenmark skaber et fundament for tiltrækning af potentielle virksomheder til området. For at professionalisere indsatsen organiseres et beredskab mellem Padborg Transportcenter, Aabenraa Havn, Business Aabenraa og Aabenraa Kommune. I beredskabet ydes en proaktiv indsats for at aktivere leads til GateDenmark. Hvor fokus i markedsføringen er fælles historier via de sociale medier, så er fokus i beredskabet konkrete kontakter med brancheorganisationer og virksomheder. Det handler om at levere en håndholdt erhvervsservice med fokus på at finde den rette placering for virksomheden, der ønsker at etablere sig i området.

Vækstmuligheder hos eksisterende virksomheder

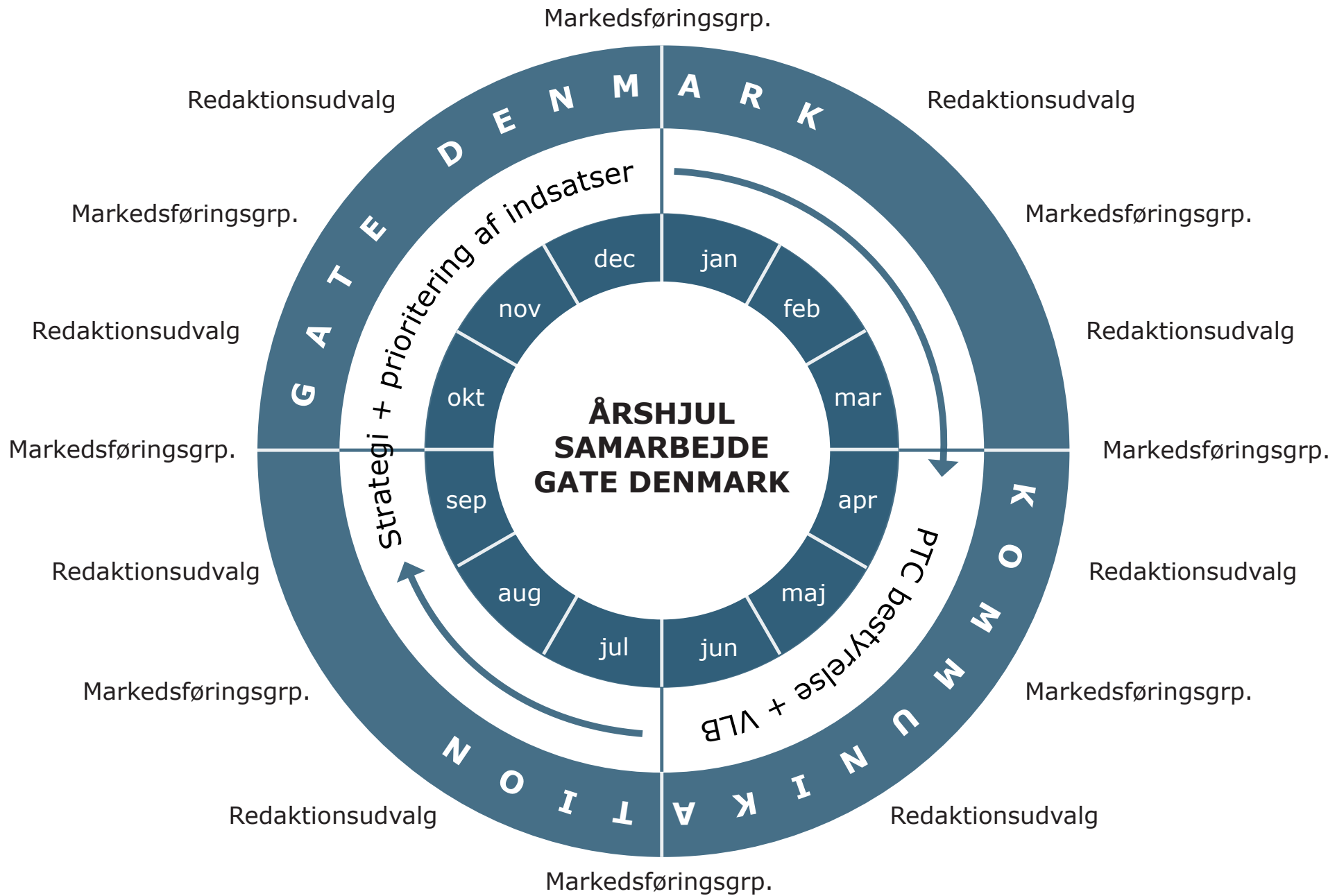
Mange virksomheder i Padborg Erhvervsområde oplever stigende behov for lagerkapacitet til deres logistikopgaver. Dette behov vurderes at fortsætte med endnu større hastighed, hvilket betyder, at flere virksomheder skal udvide. Udfordringen er, at der ikke er ledige lejemål på nabogrundene og dermed skal virksomhederne forholde sig til, om de ønsker at være på flere matrikler i erhvervsområde eller flytte hele deres virksomhed. Vi ønsker, at alle eksisterende virksomheder bliver i området, og tilbyder derfor fortrolig facilitering af processen mellem de forskellige lodsejere omkring udvidelse og nyetablering.

GATEDENMARK



INDSATSER

- Markedsføring af GateDenmark
- Beredskab til tiltrækning af potentielle virksomheder
- Vækstmuligheder hos eksisterende virksomheder



GATEDENMARK

Tre centrale budskaber omkring GateDenmark er:

- **Fantastiske vækstmuligheder**

En unik infrastruktur, adgang til erhvervsarealer, hurtig kommunal erhvervsservice samt optimerede lokalplaner giver mulighed for hurtig etablering. Med international know-how samt service- og leverandørkompetencer, har man som virksomhed i GateDenmark forudsætning for fantastiske vækstmuligheder.

- **Internationale forsyningskæder**

GateDenmark har nogle af Europas mest professionelle logistik-, lager- og distributions-leverandører, der bl.a. understøtter udviklingen af den internationale E-handel. Placeringen lige ved den dansk/tyske grænse giver markedsadgang til hele Norden, Europa og resten af verden.

- **Højklassede dataforbindelser**

Hurtigt og pålideligt internet med høj kapacitet er en forudsætning for effektiv logistik og transport. GateDenmark er sikret højklassede dataforbindelser til hele verden samt avancerede IT-løsninger.



REALISERING OG SAMARBEJDE

Nationalt/regionalt perspektiv

Der arbejdes på flere fronter for bedre infrastruktur og rammebetingelser for logistikbranchen i Aabenraa Kommune og i grænseregionen. Udvalgsrådet Sønderjylland er en aktiv spiller, hvor de fire kommuners borgmestre er samlet og taler med én stemme over for politikerne på Christiansborg. Syddansk Mobilitetsråd arbejder også sammen om infrastruktur i Syddanmark, hvor også Aabenraa Kommune og Udvalgsrådet Sønderjylland er repræsenteret. Derudover arbejder brancheorganisationen ITD med infrastruktur i hele landet, herunder særligt forholdene for vejgodstransporten.

På en fælles strategidag den 15. august 2019 mellem bestyrelsen for Padborg Transportcenter, Vækststudvalget for Land og By samt Teknik og Miljøudvalget var infrastruktur og rammebetingelser sat øverst på dagsordenen. Et konsulentfirma fremlagde en række infrastrukturprojekter i Danmark, som kan få indflydelse på Aabenraa Kommunes konkurrencevilkår.

Den efterfølgende dialog mellem politikere og erhvervsledere fra Padborg viste meget tydeligt, at Aabenraa Kommunes vinkel er det grænseoverskridende perspektiv. De infrastrukturelle sammenhænge og styrker i Jyllandskorridoren ned til Hamborg, investeringer på tysk side og de stærke soft skills i Gate Denmark er væsentlige ram-

mevilkår og omdrejningspunkter for en argumentation for nye investeringer på nationalt og lokalt plan.

Der var enighed om behov for en koordineret indsats, således at flere politikere og erhvervsfolk lokalt kunne indgå i drøftelser og bakke op om projekter, der skaber værdi for branchen og understøtter Transportcenterets status og rolle.

En række konkrete projekter blev nævnt som vigtige strategiske mål i forhold til fremadrettede investeringer:

- Udvidelse fra 2 til tre spor på motorvejen til Tyskland, fordi en udvidelse af den Midtjyske Motorvej samles ved Haderslev, hvor 4 spor bliver til 2 spor. Samtidig er A7 Nord udvidet til 3 spor i hver retning fra Hamborg til omkring Neumünster, mens det sidste stykke til grænsen er 2 spor. Det vil skabe flaskehalse på motorvejen for dem, der skal ind i Aabenraa Kommune og dermed reducere virksomhedernes og borgernes motivation til at flytte til området. På et regionalt/nationalt plan skabes der med tiden en flaskehals for trafikken sydfra til Danmark og resten af Skandinavien og for godstrafikken fra Hamborg op gennem Jyllandskorridoren.
- Dobbeltspor mellem Padborg og Tinglev færdiggøres, fordi det vil skabe en bedre og mere sikker drift af togforbindelsen både

for passagerer og godsvogne for hele landet og ud af landet. Især for godstransportens vedkommende er det en flaskehals, hvor transporttiden forlænges.

- Forbedring af parkeringsforhold på rasteplasserne langs motorvejen i hele landet, fordi transportbranchen er udfordret i forhold til at kunne finde ledige parkeringspladser langs motorvejen i weekenden. Vejdirektoratet har ansvaret for opgaven. Der er ingen ledige parkeringspladser på rasteplasserne i weekenderne, hvor chaufførerne skal vente til søndag kl. 22 for at kunne køre. Der er ønske om, at antallet af parkeringspladser øges, så det svarer til efterspørgslen, og at faciliteterne på pladserne forbedres. Tyskland kan være et land, hvor man kan hente inspiration med hensyn til indretning og serviceniveau.
- Bæredygtige drivmidler i stedet for Diesel som brændstof til lastbilerne, fordi det er en mere bæredygtig metode og flere og flere lastbiler i Europa bruger gas frem for diesel. Hvis Padborg Erhvervsområde fremadrettet skal kunne servicere lastbiler fra hele Europa, skal tankstationerne også kunne tilbyde gas eller brint som alternativ. Det er ikke rentabelt grund af energifragterne i Danmark. Det er det derimod i Tyskland, hvilket kan betyde, at trafikken flyttes fra Padborg til Flensborg og dermed også virksomhederne inden for servicebranchen.

Lokalt perspektiv

Helhedsplanen er en plan, der skal blive til noget og som derfor indeholder relativt konkrete anvisninger og handlinger samt indikationer af, hvem der skal samarbejde om realiseringen. Man kan sige, at helhedsplanen giver bud på operationelle veje til realisering af den fælles vision og de overordnede strategier for udvikling og vækst, inden den lovbundne lokalplanlægning og investeringsplanerne tager over.

Siden vedtagelsen af den første helhedsplan har virksomhederne i Padborg taget det meget væsentlige skridt at organisere

sig i Padborg Transportcenter og sammen med Business Aabenraa og Aabenraa Kommune at løbe Gate Denmark platformen i gang. De to organisatoriske greb understreger vilje til at flytte fokus fra egeninteresser i den enkelte virksomhed til et stærkt fokus på den fælles værdiskabelse, som måske på lidt længere sigt også er helt essentielt for den enkelte.

Realiseringen af helhedsplanens indsatser lokalt hviler på det i forvejen allerede etablerede tætte samarbejde mellem alle gode kræfter i Padborg Transportcenter/Gate Denmark, Business Aabenraa og Aabenraa

Kommune. Der arbejdes i et årshjul, hvor milepælene er en årlig status på indsatser i Vækstudvalget for Land & By og et fælles dialogmøde mellem Padborg Transportcenter, Business Aabenraa, Vækstudvalget for Land & By og Teknik & Miljøudvalget. Herudover er der på månedsbasis redaktionsmøder i Gate Denmark om de løbende budskaber til platformen.

På tabellen på side 32-33 er indsatserne i denne version 2.0 af helhedsplanen for Padborg Erhvervsområde i overblik og med angivelse af, hvor handlingerne er forankret.



Foto fra dialogmøde mellem Padborg Transportcenters bestyrelse og Vækstudvalget for Land og By, 3.juni 2021.

INDSATSER

ANSVARLIG

Planforhold

Byggemodning som vil foregå i flere etaper	AAK
Ny lokalplan for området vest for motorvejen	AAK
Sikre grøn struktur i området vest for motorvejen	AAK

Infrastruktur

Skitseprojekt for infrastrukturen i området vest for motorvejen	AKK
Der arbejdes for forbindelse mellem områderne øst og vest for motorvejen	AKK
Ombygning af rundkørsler og ramper ved Tøndervej	AKK
Afklaring omkring Lejrvejens forlængelse	AKK
Undersøge muligheder for stiforbindelse mellem områderne øst og vest for motorvejen	AKK
Eftersyn af eksisterende stisystemer	AKK
Markedsføring af stisystemer og rekreative faciliteter	AKK, PTC

Grøn og digital omstilling

Et netværk for grøn og digital omstilling	BAA, PTC
Afdækning af muligheden for etablering af elstandere på Toldpladsen	AKK, PTC, BAA
Måling af CO2 udledning i området	AKK
Testcenter for 5G	AKK, PTC, BAA
Afdækning af grønne korridorer mellem erhvervsområderne i Aabenraa Kommune	AKK, PTC, BAA

INDSATSER

ANSVARLIG

Tiltrækning og udvikling af arbejdskraft

Rekrutteringsmanager tilknyttet Padborg Erhvervsområde	AAK
HR-netværk	BAA, PTC
Samarbejde med lokale skoler og UU-vejledere	BAA, PTC
Samarbejde med erhvervsskoler og universiteter uden for Aabenraa kommune	BAA, PTC
Efter- og videreuddannelser	AAK, PTC
Tiltrækning af elever	PTC

Gate Denmark - Markedsføring og tiltrækning

Markedsføring af GateDenmark	BAA, AAK, PTC, Aabenraa Havn og ITD
Beredskab til tiltrækning af potentielle virksomheder	AAK, PTC, BAA og Aabenraa Havn
Vækstmuligheder hos eksisterende virksomheder	AAK, BAA

Aabenraa Kommune (AAK), Padborg Transportcenter (PTC), Business Aabenraa (BAA)