

SKOLEANKOMSTEN

FORMÅL

AKTIVT OG ATTRAKTIVT SKOLEOMRÅDE

Formålet med indsatsen er, at udfylde bygningstomten efter nedrivning og etablere en ny aktiv ankomst til Skolen fra nord med stærk synlig sammenhæng til byens øvrige centre.

BAGGRUND

ET ÅBENT SÅR I BYEN LUKKES

I august 2019, var der politisk flertal for nedrivning af den gamle skolebygning, SFO og gymnastiksal nær Bolderslev Skole, som over flere år har været i en kritisk tilstand. Beslutningen skabte usikkerhed for bygningens brugere, da nedrivningen lagde op til at faciliteter og funktioner ville forsvinde. Som følge af lokal samarbejdsvilje og stort engagement lykkedes det at nå til enighed, om det som skal etableres i stedet. Nedrivning vil føre til en væsentlig forandring af området. Siden 1920'erne har den gamle skolebygning og gymnastiksal været Skolens ansigt udadtil for alle, som har færdes langs Bolderslev Hovedgade, Østergade og Søndergade. Derfor vil det betyde en markant forandring af bybilledet, når bygningerne er fjernet. Denne forandring skal gribes af en selvstændig indsats i programmet. Indsatsen skal løfte ambitionerne for reetablering af areaerne såvel som understøtte de nye initiativer – herunder etableringen af en ny multisal. Sidstnævnte bliver en kommunal investering. Skoleankomsten vil primært fokusere på etablering af nye udendørs faciliteter, som vil gavne Institutionsområdet, og lokalsamfundet. Derudover sikres synligheden og sammenhængen med multisalen såvel som Sløjfen og Fritidscenteret.

TILGANG

ET STED FOR SKOLEN OG BYENS MINDSTE

Beslutningen om nedrivning er sket mere end et år efter områdefornyelsesprogrammet blev vedtaget. Skolen og Daginstitutionen, som ligger tæt på, er et aktiv for byen og lokalsamfundet, og har derfor stor opbakning. Trods områdets betydning har der ikke tidligere været et konkret projekt i skoleområdet. Ved at koble Skoleankomsten på den kommende nedrivningen, er der mulighed for, med begrænsede midler, at skabe stor effekt og imødekomme flere af områdefornyelsens overordnede mål. Skoleankomsten er således et projekt, hvor områdefornyelsens midler kan bidrage til et højere ambitionsniveau, som vil gavne byen og lokalsamfundet.

HELHEDSPLAN FOR SAMMENHÆNG

Skoleankomsten skal, som de øvrige projekter i områdefornyelsen ikke betragtes som et isoleret projekt, men skal skabe en sammenhæng til Fritidspladsen, Sløjfen samt institutionsområdets videre udvikling. Den første milepæl er at udarbejde en helhedsplan for skoleområdet, der tager højde for områdets aktører, eksisterende aktiviteter samt forbindelsen til områdefornyelsens øvrige indsatser. Helhedsplanen vil danne afsæt for prioritering af det endelige anlægsprojekt.

DETAILPLAN OG ANLÆG

Med afsæt i helhedsplanen inddrages relevante aktører forud for udarbejdelsen af detail- og anlægsprogram.

KOORDINERING OG SAMARBEJDE

Indsatsen kræver koordinering med flere projekter i og uden for programmet. Den videre proces koordineres med områdefornyelsens lokale styregruppe samt den forvaltningsgruppe, som står for nedrivningen og etableringen af Multisal

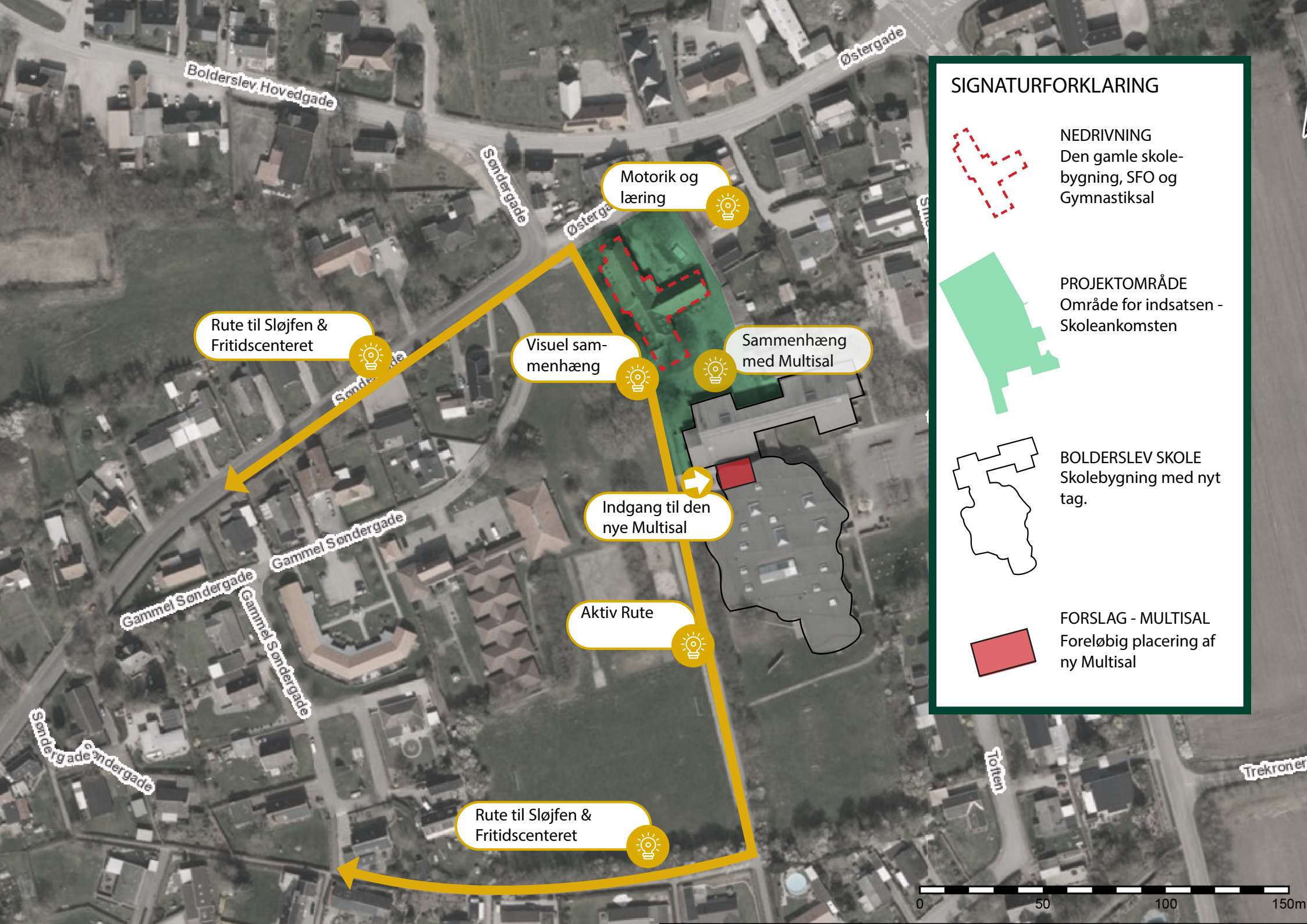
SYNLIGHED - SKOLEIDENTITET

Den gamle skolebygning har siden 1920'erne haft en central placering i bybilledet. Bygningen ligger i tæt forbindelse med de store grønne arealer som omgiver Skoleområdet, og som bl.a. indeholder grønne friarealer, legepladser, boldbaner, shelters mv. De nyeste dele af Bolderslev Skole er fra 1960'erne, og de ligger bagved den gamle skolebygning. Taget på skolebygningen fra 1975 blev renoveret i 2011 og er fremtidssikret. I forlængelse af nedrivningen af den gamle skolebygning og gymnastiksal omdannes en del af skolebygningen fra 1975 til multisal. Multisalen bliver tilgængelig for foreninger og lokalsamfundet, og får en selvstændig indgang, som kan benyttes uden for skolens åbningstid.

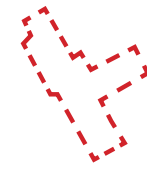
Nedrivningen vil skabe en bedre sammenhæng mellem de nyeste dele af skolen, dens udenomsarealer og den omkringliggende by. Skolegården kommer i funktionel og visuel forstand til at smelte sammen med byens grønninger og understrege skolens rolle som bycenter i og uden for skolens åbningstid.



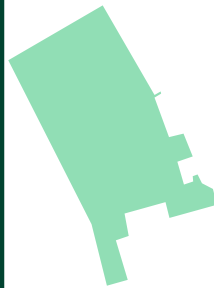
Hjørnet i dag



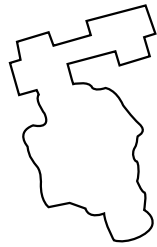
SIGNATURFORKLARING



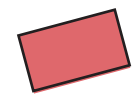
NEDRIVNING
Den gamle skolebygning, SFO og Gymnastiksal



PROJEKTOMRÅDE
Område for indsatsen - Skoleankomsten



BOLDERSLEV SKOLE
Skolebygning med nyt tag.



FORSLAG - MULTISAL
Foreløbig placering af ny Multisal

Rute til Sløjfen & Fritidscenteret

Motorik og læring

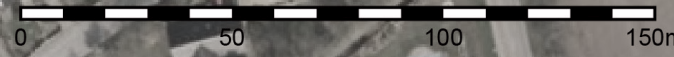
Visuel sammenhæng

Sammenhæng med Multisal

Indgang til den nye Multisal

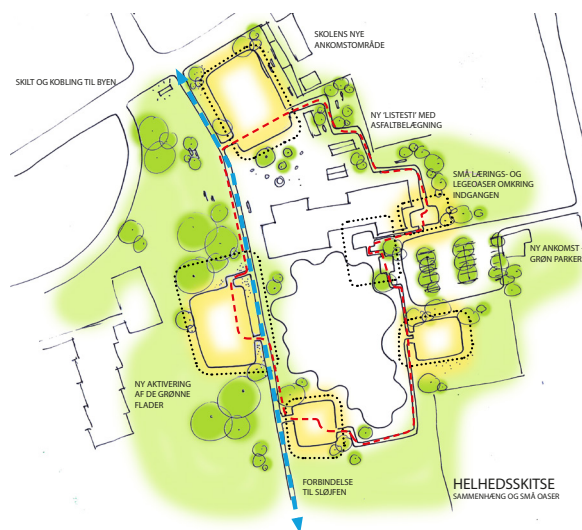
Aktiv Rute

Rute til Sløjfen & Fritidscenteret



SKOLEANKOMSTEN IDÉER FRA PROCESSEN

INTERN OG EKSTERN SAMMENHÆNG



Nedrivning med efterfølgende etablering af Skoleankomsten vil åbne rum for nye sammenhænge internt, mellem skolens udenomsarealer, og eksternt med forbindelsen til byens øvrige centre og boligområder. I helhedsplanen er der fokus på hvordan projektet på den ene side kan gøre institutionsområdet stærkere, samtidig med at det bidrager til målsætningen om en stærkere sammenhængende by – gennem koblingen til Sløjfen, Fritidscenteret og boligområderne.

BEVÆGELSE- OG LÆRINGSRUM



I 2017 blev der i regi af SundSkole 2020 gennemført et projekt, Bevægelse og Rumlighed, som havde til formål at kortlægge og give konkrete forslag til skolernes rum ude og inde. Hensigten var at ude- og inderum i højere grad fremadrettet skal kunne understøtte en hverdag, hvor læring og bevægelse tænkes sammen. Bolderslev Skole deltog i projektet, og materialet vil udgøre et vigtigt vidensgrundlag. Skoleankomsten tager afsæt i erfaringerne fra, Bevægelse og Rumlighed, som skal bidrage til kvalificering af helhedsplan og anlægsprojektet.

NEDRIVNING OG MULTISAL



Etableringen af Multisalen forventes igangsat ultimo 2020. Områdefornyelses anlægsprojekter, herunder Skoleankomsten, forventes igangsat primo 2021. Ud over den tidsmæssige sammenhæng får Multisalen en selvstændig indgang direkte ud til Skoleankomsten. Den nye Multisal og Skoleankomsten har således en tidlig såvel som en fysisk sammenhæng. Det er derfor yderst afgørende at nedrivning, reetablering (Skoleankomsten) og Multisalen koordineres.

SKOLEANKOMSTEN

HVORNÅR ER DET EN SUCCES?

OMRÅDEFORNYELSENS MÅL

Kobling til de overordnede mål i områdefornyelsen

EN SAMMENHÆNGENDE BY

ØGET AKTIVITET VED BYENS TRE CENTRE

FORBINDELSER PÅ TVÆRS

DELMÅL FOR INDSATSEN

ADGANG, SYNLIGHED OG GRØNNE RAMMER

At Skoleankomsten fysisk og visuelt bliver en attraktiv og aktiv grøn, ramme, der synliggør Skolen, Tumlesalen og de aktive udenomsarealer.

SAMMEN OG HVER FOR SIG

At Skoleankomsten adskiller sig funktionelt fra Fritidspladsen ved Fritidscenteret, men i sit udtryk understreger sammenhæng dertil.

HELHED, PERSPEKTIV OG FORBINDELSE

At helhedsplanen danner afsæt for en videreudvikling af skolens udenoms arealer og samtidig skaber bedre betingelser for en hurtigere og/eller mere spændende rute mellem Skole og Fritidscenter.

KOORDINERET INDSATS

At Skoleankomsten, nedrivning og nyetablering af en tumlesal koordineres for at opnå gensidig synergi.

MILEPÆLE

SKITSEFASE

En helhedsplan, der undersøger bindinger og sikrer sammenhængen.

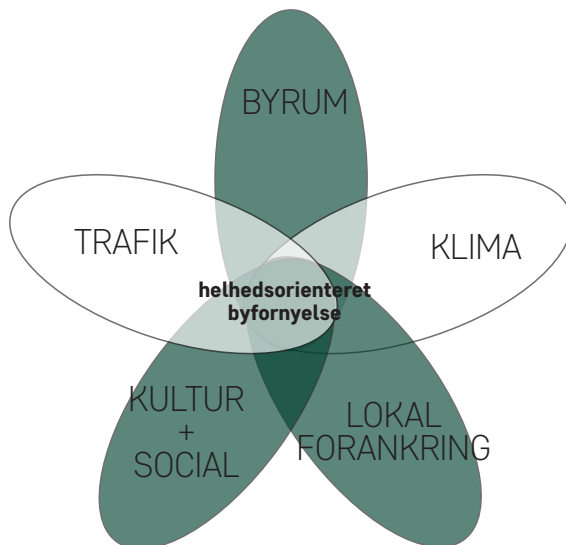
DETAILPROJEKT

En detailplan for Skoleankomsten der er koordineret og afstemt med nedrivning og etablering af Tumlesalen.

ETABLERING AF SKOLEANKOMSTEN

Efter gennemført nedrivning igangsættes arbejdet med etablering af den nye Skoleankomst

1,6 MIO.
kr.



Blomsten illustrerer hvilke områder indsatsene styrker

