



Løjt Kirkeby
Områdefornyelsesprogram 2017

Aabenraa
Kommune



INDHOLDSFORTEGNELSE

FORORD	03	INDSATSER	08	BYFORNYELSE	19
		OVERBLIK	08	MÅLSÆTNING OG SUCCESKRITERIER	20
BESKRIVELSE AF OMRÅDET	04	INDSATS 1 - KULTURPARKEN	09	PROCES OG ORGANISATION	21
HISTORISK KARAKTERISTIK	04	INDSATS 2 - HANDELSTORVET	11	INVESTERINGSREDEGØRELSE	22
UDFORDRINGER I DAG	05	<i>DEN HISTORISKE BYMIDTE</i>	14	BUDGET OG TIDSPLAN	24
POTENTIALER	06	INDSATS 3 - AKTIVITETSPLADSEN	15		
UDVIKLINGSPLAN	07	INDSATS 4A - PULJE TIL SMÅ PROJEKTER OG ARRANGEMENTER	17		
		INDSATS 4B - PULJE TIL AFPRØVNING	18		

KOLOFON

Områdefornyelsesprogrammet er udarbejdet af sbs rådgivning a/s i samarbejde med Aabenraa Kommune. Der er i programmet vist fotos, skitser og illustrationer fra Løjt Kirkeby "sammenhæng på tværs", Udviklingsplan 2015, som er udarbejdet af *MOVE arkitektur* i samarbejde med Aabenraa Kommune.

FORORD

I 2016 vedtog byrådet en udviklingsplan for Løjt Kirkeby, som blev udarbejdet i tæt samarbejde med byens borgere. Og i Aabenraa Kommune lader vi ikke planer stå på en hylde og samle støv. Derfor har vi søgt om statslig støtte til områdefornyelse. Det er et af de værktøjer, kommunen kan gøre brug af for at følge op på en udviklingsplan. Som grundlag for områdefornyelsen er der nu udarbejdet dette program for områdefornyelse i Løjt Kirkeby.

Programmet tager udgangspunkt i indsatsområder fra udviklingsplanen. Projekternes udvælgelse, prioritering og beskrivelse er sket i samarbejde med repræsentanter for Byudviklingsgrupperne under Løjt Land Fællesråd. Grupperne blev etableret i 2016 for at følge op på udviklingsplanen.

Programmet lægger op til at en række tiltag, der skal gøre Løjt Kirkeby til en mere sammenhængende by særligt i byens to centre. De to centre skal styrkes med etablering af offentligt tilgængelige samlingssteder, visuelle sammenhænge og tryghedsskabende tiltag for bløde trafikanter. Derudover etableres der puljer til løbende fordeling, som kan bruges i hele byen. Løjt Kirkeby skal med andre ord gøres mere indbydende, så det bliver attraktivt at opholde sig i byens rum.

En fornyelse af Løjt Kirkeby er ikke alene god for dem, der bor der. Det er også en vigtig brik i vores samlede bestræbelser på at gøre Aabenraa Kommune til en bedre bosætningskommune. Det er vigtigt, at kommunens oplandsbyer inviterer til at slå sig ned for at bo eller drive virksomhed.

På den måde er de med til at sikre et varieret udbud af muligheder for tilflyttere.

Som kommune kan vi dog ingenting alene. Aabenraa Kommune skaber det gode liv sammen med borgerne. I dette tilfælde samarbejder vi tæt med Byudviklingsgrupperne under Løjt Land Fællesråd. Og med områdefornyelsen gør vi det attraktivt for private at investere yderligere i Løjt Kirkebys udvikling.

Jeg glæder mig til at se planerne blive ført ud i livet.

Thomas Andresen
Borgmester



BESKRIVELSE AF OMRÅDET

Historisk karakteristik

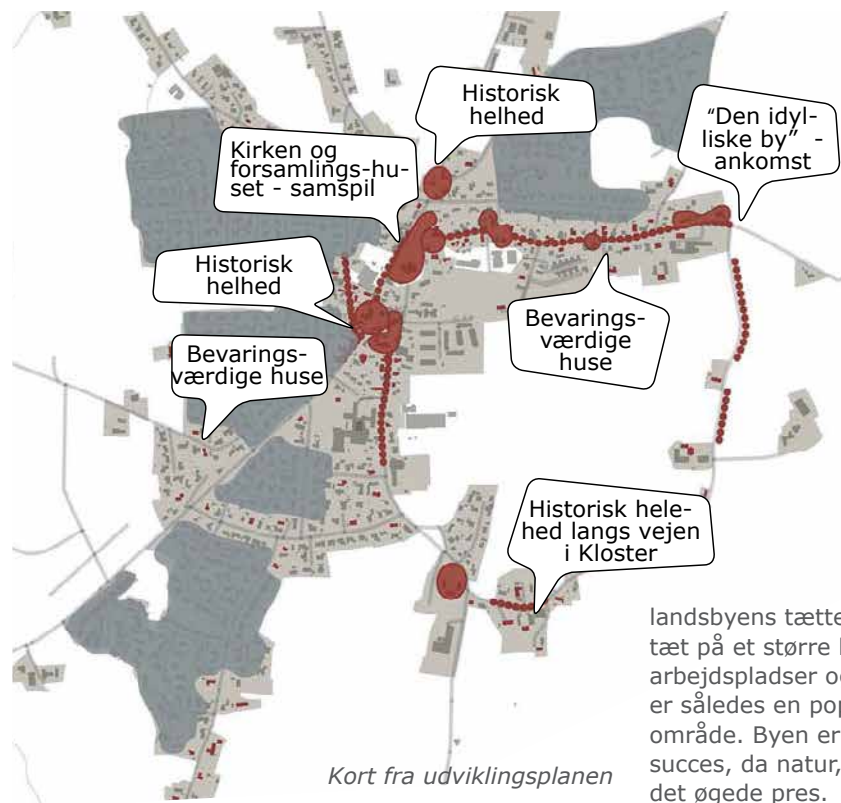
Løjt Kirkeby ligger på halvøen Løjt Land i Sønderjylland, 7 km nord for Aabenraa og 20 km syd for Haderslev. Der er 2.270 indbyggere i byen.

Løjt Kirkeby er en del af Løjt sogn, som tidligere og frem til de første efterkrigsår var et udpræget velhavende landbosamfund på grund af den fede muldjord og kvægvæavl. Dette ses tydeligt i den rige bygningskultur og i kulturlandskabet. Landskabet var og er meget kuperet med varieret beplantning i læhegnene.

Løjt sogn var i perioden fra slutningen af 1700-tallet og frem til de første årtier af det tyvende århundrede også præget af søfart. I dag står søfart fortsat som signatur for sognet og dets selvforståelse.

Løjt Land var tysk fra 1864 – 1920 hvilket blandt andet ses i kultur- og fritidslivet, arkitekturen og institutionstilbuddene. På et tidspunkt var byen også jernbanebetjent. Fra 1960-2010 steg befolkningen med 34%, og parallelt hermed skød nye parcelhusområder op omkring Løjt Kirkeby.

I dag karakteriseres Løjt af et fantastisk landskab og af



landsbyens tætte sociale relationer. Samtidig ligger byen tæt på et større bysamfund i Aabenraa med dets tilbud af arbejdspladser og mangeartede fritidstilbud. Løjt Kirkeby er således en populær by i et naturskønt og historisk område. Byen er vokset støt og lider nu under sin egen succes, da natur, kulturarv og infrastruktur kæmper med det øgede pres.



Karakteristisk kuperet landskab.



Løjt Kirke.



Løjt Kirkeby Skole.

Udfordringer i dag

Byens centre

Overordnet set er der i Løjt Kirkeby meget fokus på udvikling af byen og på de skønne omgivelser. Det har efterladt et bycenter, der slet ikke er fulgt med udviklingen. Byens centrale rum og infrastruktur er i dag nedslidte og tilbyder ingen former for opholds- eller aktivitetsmuligheder. "Lapland" kaldes det af beboerne.

Løjt Kirkebys største udfordringer er således mangel på udendørs uformelle mødesteder og aktivitetsmuligheder samt et generelt "nedslidt" udtryk i byens rum, infrastruktur og på en del ejendomme.

Infrastrukturen

På Løjt Land er den historiske infrastruktur bevaret med Løjt Kirkeby som fordelingscenter for al trafik til halvøen.

Det betyder, at al erhvervs-, landbrugs- og turisttrafik går gennem byens centrum. Byens historiske gadeforløb efterlader ikke plads til udvidelse, og der er derfor udfordringer

med utryghed for de bløde trafikanter. Flere af byens børn får ikke lov at cykle i skole, hvilket giver et selvforstærkende problem med øget trafik.

I 2016 satte Aabenraa Kommune projektet "Løjt Skolecykelby" i gang for sikker skolecykling. Projektet skal i samarbejde med skole og forældre skal sætte fokus på problemområderne og komme med løsningsforslag. delprojekter i forbindelse med skolecykling ønskes koordineret med områdefornyelsens projekter.

Der er tidligere undersøgt muligheder for omfartsveje omkring Løjt Kirkeby. På baggrund af analyser er disse muligheder afvist med begrundelser i blandt andet samfundsøkonomi og mængden af lokal trafik.

Der er derfor stort behov for at udvikle løsninger i byens centrum, der kan sikre tryk sameksistens mellem tung trafik og bløde trafikanter.

Veje og fortove i den centrale by fremstår meget nedslidte.

Som led i områdefornyelsen – og eventuelt i tilknytning til en mulig kloakseparering – ønskes vejene genetablerede som mere trafik sikre og smukkere.

Uden for skoletiden er Løjt Kirkeby meget ringe forsynet med offentlige transportmuligheder.

Befolkningsudviklingen

Gennem de seneste 5-6 år er befolkningsantallet steget med knap 100 indbyggere. Denne befolkningsfremgang skyldes især, at gruppen på 65 år og derover er vokset med omkring 110 personer, mens der har været en nedgang i grupperne 0-17 år og 18-64 år.



Forholdene foran forsamlingshuset kan forbedres ved bl.a. at skabe fokus på bløde trafikanter der krydser gaden.



Tung trafik på vej gennem Løjt Storegade.



Forskønnelse og tryghedstiltag ved centrale færdselsårer kan gøre bymiljøet mere attraktivt og trygt at færdes i.

Potentialer i dag

Attraktiv tilflytterby

Løjt Kirkeby ligger på det naturskønne, kystnære og historiske Løjt Land. Der er bevaret en høj grad af kulturarv i området, som sætter sit præg. Naturmæssigt tilbyder halvøen mange muligheder for aktiviteter og attraktive sommerhusområder, badestrande m.m.

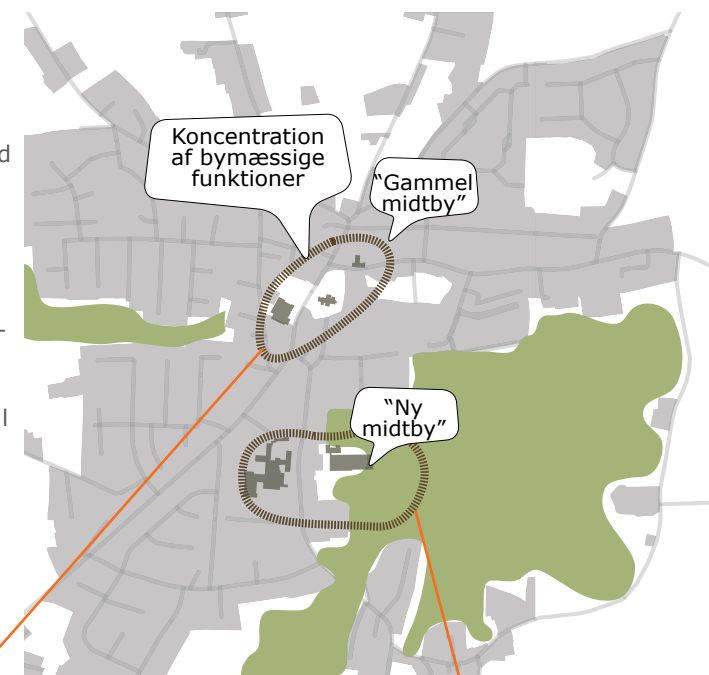
Byen ligger samtidig i kort afstand til Aabenraa med dens udbud af arbejdspladser, uddannelsesinstitutioner, specialforretninger, byliv mv. Løjt Kirkeby tilbyder dermed et bynært landsbymiljø med god adgang til natur.

Som bynær landsby med natur, rigt foreningsliv og gode institutioner tiltrækker Løjt Kirkeby tilflyttere. Områdefornyelsen skal gerne sikre, at dette fastholdes og forstærkes.

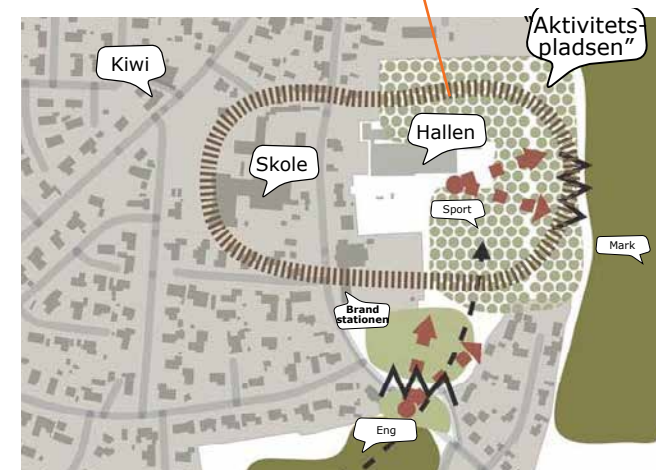
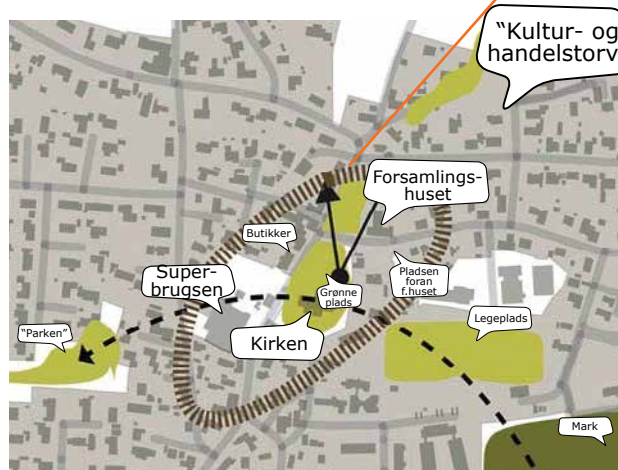
I forbindelse med det nye sygehusbyggeri (ca. 6 km syd-vest for byen) kan Løjt Kirkeby bidrage til at øge kommunens indbyggertal ved tiltrækning af sundhedspersonale. En "løftet" og attraktiv midtby i Løjt Kirkeby med mulighed for ophold og aktivitet vil i høj grad understøtte lokalsamfundet og styrke handelsliv, bosætning og turisme i området.

Stort lokalt engagement

I efteråret 2015 blev der gennemført en proces med udarbejdelse af en Udviklingsplan for Løjt Kirkeby og området omkring byen. I denne proces har byen vist, at den rummer store resurser, bl.a. hvad angår beboernes villighed til at "stille op". Både til borgermøder, til workshops og ved frivilligt lokalt arbejde, har der været stor opbakning.



Opgradering af den "gamle midtby" på tværs af Løjt Storegade.



Illustrationer på denne side er fra afsnittet BYENS TO CENTRE i Udviklingsplanen 2015.

UDVIKLINGSPLAN

I efteråret 2015 blev der udarbejdet en udviklingsplan for Løjt Kirkeby. Processen blev arrangeret af Aabenraa Kommune i samarbejde med Løjt Land Fællesråd. Mange af byens borgere deltog i de åbne workshops og i det opfølgende arbejde.

Målet var at skabe en overordnet plan med en udviklingshorisont, hvor man kigger minimum 10 år ud i fremtiden og sikrer, at den tilvækst, Løjt Kirkeby oplever, bidrager positivt til byens udvikling og karakter som smuk lokalby i et helt unikt landskab. Og at udnytte det potentiale, at i Løjt Kirkeby bor man tæt på hovedbyen Aabenraa, tæt på skov, natur og vand samt tæt på motorvejen.

Et andet og mere konkret mål var at skabe sammenhæng på tværs med følgende tiltag: Få landskab og by til at smelte sammen. Skabe bedre muligheder for, at man kan cykle til alt. Styrke byens historiske centrum. Både som et sted, hvor det er godt at være, men også så byen udvikler sig omkring centrum, så hvert nyt hus styrker bymidten.

Fra processen med udarbejdelse af udviklingsplanen er der fremkommet en række konkrete forslag og ideer til, hvordan forholdene i Løjt Kirkeby kan forbedres.

Områdefornyelsen skal være med til at indlede realiseringen af den del af de konkrete forslag, som kan realiseres med områdefornyelsens værktøjer.

Udviklingsplanens øvrige indsatsområder forventes realiseret via frivillig arbejdskraft fra Løjt Kirkeby, via andre kommunale tiltag i området og via andre fonde og puljer.

Forslag fra Udviklingsplanen

Etablering og forbedring af centrale torve, pladser, opholdsarealer m.v.:

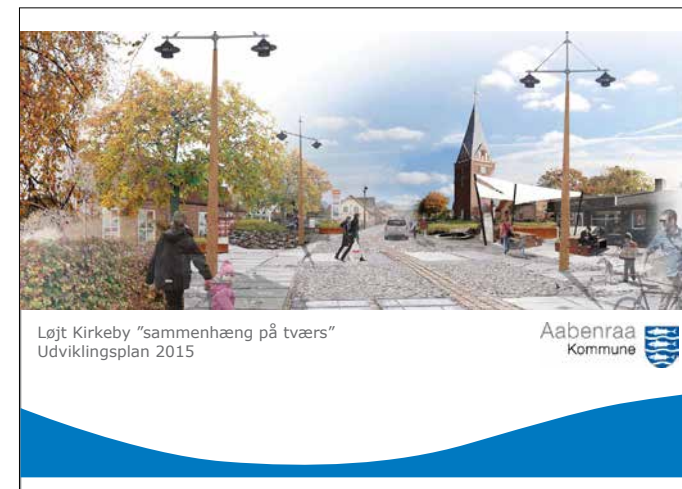
- Et handelstov på tværs af Løjt Storegade med plads til ophold, leg, udeservering og torvehandel
- En ny kulturpark ved forsamlingshuset med plads til kultur og byens og egnens historie
- En aktivitetsplads. En multifunktionel kobling mellem byen, skolen, idræt og natur
- Et "grønt hjerte". Et omdannet rekreativt område øst for byen med naturgivne ophold og aktiviteter

Etablering af kulturelle og særlige boligsociale foranstaltninger m.v.:

- Udsmykning af indkørslerne til Løjt Kirkeby og flere steder på vejene gennem byen
- Forskønnelse med beplantning/kunst på udvalgte steder – gennem frivillighed
- Opbygning af en amfiscene ved forsamlingshuset
- Et "legelaug" for at styrke udbygningen, vedligeholdelse og anvendelse af de lokale legepladser

Etablering af særlige trafikale foranstaltninger:

- Forskønnelse og tryghedsskabende foranstaltninger for bløde trafikanter på de centrale veje i Løjt Kirkeby
- Nye cykelforbindelser og opmærksomhedsområder med henblik på at skabe trygge cykelskoleveje



Udviklingsplan 2015 for Løjt Kirkeby. Udviklingsplanen kan ses på aabenraa.dk. Søg på "Løjt".

INDSATSER

I forbindelse med programudarbejdelsen blev der holdt møder med Løjt Land Fællesråd og repræsentanter fra byudviklingsgrupperne. Møderne handlede om at give en bred indføring i, hvad områdefornyelse omfatter, herunder præmisserne for områdefornyelsen. De lokale repræsentanter bidrog i prioriteringen af områdefornyelsens indsatser. Projekterne tager udgangspunkt i projektideer fra Udviklingsplanen.

Koordinering af indsatser

I planlægningen og realiseringen af de to indsatser Kulturparken og Handelstorvet forventes der tæt koordinering mellem de to projekter. De bemandes eventuelt af en og samme projektgruppe. I programmet er de dog beskrevet hver for sig. Dette beskrives nærmere på side 14.

Prioriterede indsatser

- INDSATS 1 - KULTURPARKEN
- INDSATS 2 - HANDELSTORVET
- INDSATS 3 - AKTIVITETSPLADSEN
- INDSATS 4A - PULJE TIL SMÅ PROJEKTER OG ARRANGEMENTER
- INDSATS 4B - PULJE TIL AFPRØVNING



Luftfoto med projekternes placering i byen.

KULTURPARKEN

Baggrund

Den historiske bymidte mangler byrum til ophold og aktiviteter. De hævdede grønne arealer omkring kirken og forsamlingshuset er i dag kun udnyttet i begrænset omfang, og de rummer potentialer for at skabe et unikt og centralt grønt byrum for både beboere og besøgende. En kulturpark. I kraft af sin placering kan byrummet yderligere bidrage til at styrke forbindelsen mellem forsamlingshuset, kirken og handelsområdet ved Super Brugsen og GrilleRiget.

Ideen om Kulturparken opstod i forbindelse med processen for udviklingsplanen i 2015 og er beskrevet heri. Efter udviklingsplanens udarbejdelse har en frivillig lokal arbejdsgruppe arbejdet videre med at konkretisere ideen og med at undersøge finansieringsmuligheder.

Formål

- at aktivere et eksisterende grønt byrum, så det indbyder til ophold og aktiviteter.
- at styrke forbindelsen og sammenhængen mellem bymidtens funktioner
- at formidle og synliggøre byens og egnens historiske identitet og kultur
- at bidrage til at sikre trygge forbindelser for bløde trafikanter, særligt på tværs af Løjt Nørregade

Beskrivelse

Et grønt bindeled

Parken er tænkt både som et fysisk bindeled for de bløde trafikanter og som et visuelt bindeled, der tydeliggør bymidtens sammenhæng og udstrækning.

Særligt området ved parkeringspladsen og Løjt Nørregade rummer potentialer for at styrke den fysiske og visuelle forbindelse. Her kan der fx arbejdes med udvidelse af det grønne rum på den eksisterende parkeringsplads, så parkområderne bindes sammen. Der kan ligeledes arbejdes



Forsamlingshuset og arealet på tværs af Løjt Nørregade, der ønskes opgraderet som et mere sammenhængende areal.



De hævdede grønne arealer ved kirken og forsamlingshuset. Her ses den visuelle forbindelse på tværs af Løjt Nørregade.

med belægning, hævdede flader eller andre markeringer over vejen, der signalerer en klar fysisk sammenhæng.

Historisk identitet og kultur

Den lokale byudviklingsgruppe har ønsket om, at parken skal bidrage med formidling af egnens historie og kultur for de kommende generationer. Der er blandt andet overvejelser om brug af digital formidling.

Der kan for eksempel informeres om genforeningen og andelsbevægelsen, der netop skabte "Sammenhæng på tværs" og som dannede grundlaget for forsamlingshuset og Super Brugsen. Det er samtidigt et lokalt ønske, at mindstene for genforeningen i 1920 flyttes ind i parken, og at de nuværende træer bevares.

Tryghed for bløde trafikanter

Ved fysisk adgang gennem parken kan der tilbydes en tryk forbindelse for bymidtens bløde trafikanter, både for gående og cyklister. En visuel markering af krydsning ved Løjt Nørregade kan desuden bidrage med opmærksomhed omkring de krydsende trafikanter. Der kan muligvis etableres deciderede krydsningsanlæg som heller eller chikaner. Dette afklares i den endelige skitsering.



Forslag til udstrækning af Kulturparken.



Billedet illustrerer en ideskitse fra Udviklingsplanen, det er ikke en skitse af det endelige projekt. Projektets endelige udformning defineres i den kommende skitseringsfase.

Koordinering og økonomi

Projektet forudsætter frivillige aftaler med berørte grund-
ejere. Der kan kun anvendes områdefornyelsesmidler til
projekter, der er offentligt tilgængelige. Der skal efter
godkendt program udarbejdes juridisk bindende aftaler om
offentlig tilgængelighed, drift mm.

Det er ønskeligt, at der i forbindelse med den videre kon-
krete udvikling sker en koordinering mellem Handelstorvet
og Kulturparken. Det skal ske for at koordinere design-

principper og udtryk, men det gør det også nemmere at
koordinere tidsplanen og rækkefølgen i de to projekter.

Det nedlagte autoværksted på pladsens østlige side er
købt af en lokal investor med det formål at opføre nye
boliger. Der kan med fordel koordineres med dette projekt
ved arbejdet med parkeringsområdet.

Budgettet for Kulturparken ses på side 24.

Det er vigtigt i denne proces at overveje, om der skal
kontaktes fonde eller andre sponsorer for at sikre, at alle
visionerne omkring projektet kommer med i den endelige
udgave.

Projektet koordineres med Løjt Skolecykelby samt med
planlagte kommunale asfaltarbejder og andre relevante
driftsopgaver. Hvis det bliver aktuelt, koordineres der
også med et fremtidigt kloakprojekt.

HANDELSTORVET

Baggrund

Den historiske bymidte mangler byrum til ophold og aktiviteter. Der blev for få år siden fjernet et hus mellem kirken og GrilleRiget. Der er i den forbindelse skabt et åbent areal centralt i byen. Dette areal rummer potentialer for et sammenhængsskabende opholdsrum for byens borgere og besøgende. Et byrum med opholds- og aktivitetstilbud forventes samtidig at kunne understøtte og supplere handelslivet i den historiske bymidte.

Ideen opstod i forbindelse med processen for udviklingsplanen i 2015 og er beskrevet heri. Efter udviklingsplanens udarbejdelse har en frivillig lokal arbejdsgruppe arbejdet videre med at konkretisere ideen og med at undersøge finansieringsmuligheder.

Formål

- at skabe et byrum, der indbyder til uformelle hverdagsmøder, ophold og aktiviteter for både lokale og besøgende
- at skabe et byrum, der understøtter bymidtens handelsliv og turismen

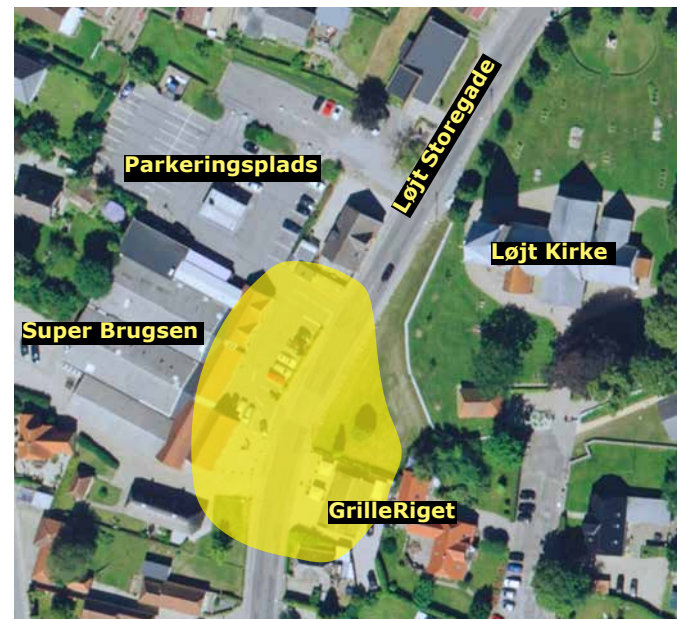
- at skabe nye forsamlingsmuligheder i byen
- at styrke forbindelsen og sammenhængen mellem bymidtens funktioner, særligt GrilleRiget og Super Brugsen
- at bidrage til at skabe trygge forbindelser og tilgængelighed for bløde trafikanter, særligt på tværs af Løjt Storegade

Beskrivelse

Fysisk sammenhæng i den historiske bymidte

Ligesom ved Kulturparken rummer Handelstorvet potentialer for at skabe visuel sammenhæng og fysisk forbindelse på tværs af byens centrale færdselsårer. Et sammenhængende byrum på tværs af Løjt Storegade vil bidrage til at markere ankomsten til den historiske bymidte og handelsområdet for de, der kommer fra Bodumvej.

Projektområdet forventes at strække sig fra Super Brugsen til GrilleRiget og det grønne areal nedenfor kirken. Vejstrækningen i midten af projektområdet bliver dermed et afgørende bindeled.



Forslag til udstrækning af Handelstorvet med sammenhæng på tværs af Løjt Storegade.



Handelstorvets fremtidige placering.

Hverdagens mødested

Handelstorvet ønskes at være et sted, hvor byens borgere mødes for at handle, gå i kirke, til frisøren og for at spise – med andre ord er Handelstorvet hverdagens mødested. Ved at øge mulighederne for udeservering, markedsdage og rekreativt ophold skabes der nye muligheder for uformelle møder blandt byens borgere og besøgende. For eksempel er der i dag meget begrænsede muligheder for hvilepauser mellem Super Brugsen og nærliggende ældreboliger.

Tryghed for bløde trafikanter

Det ønskes at øge trygheden og tilgængeligheden for de bløde trafikanter, der skal krydse Løjt Storegade. Stedet er krydsningspunkt for mange ældre og gangbesværede, når de skal foretage daglige indkøb.

Det forventes, at et sammenhængende byrum vil øge synligheden af de krydsende trafikanter. Der kan muligvis også blive tale om deciderede krydsningsanlæg som fx chikaner. Dette afklares i den endelige skitsering.

Koordinering og økonomi

Projektet forudsætter frivillige aftaler med berørte grundejere. Der kan kun anvendes områdefornyelsesmidler til projekter, der er offentligt tilgængelige. Der skal efter godkendt program udarbejdes juridisk bindende aftaler om offentlig tilgængelighed, drift mm.

I forbindelse med udviklingsplanen har de berørte grundejere Super Brugsen, menighedsrådet og GrilleRiget, udtrykt interesse for at arbejde videre med projektet.

Det er ønskeligt, at der i forbindelse med den videre konkrete udvikling sker en koordinering mellem Handelstorvet og Kulturparken. Det skal ske for at koordinere designprincipper og udtryk, men det gør det også nemmere at koordinere tidsplanen og rækkefølgen i de to projekter. Denne koordinering beskrives nærmere på side 14.

Budgettet for Handelstorvet ses på side 24.

Det er vigtigt i denne proces, at det overvejes, om der skal kontaktes fonde eller andre sponsorer for at sikre, at alle visionerne omkring projektet kommer med i den endelige udgave.

Projektet koordineres med planlagte kommunale asfaltarbejder og andre relevante driftsopgaver. Hvis det bliver aktuelt, koordineres der også med et fremtidigt kloakprojekt.



GrilleRiget får en central placering på Handelstorvet.



Super Brugsens facade og hovedindgang mod Løjt Storegade. Der er lokale ønsker om, at Handelstorvet kan gå helt ind til Super Brugsens facade.






Billedet illustrerer en ideskitse fra Udviklingsplanen, det er ikke en skitse af det endelige projekt. Projektets endelige udformning defineres i den kommende skitseringsfase.

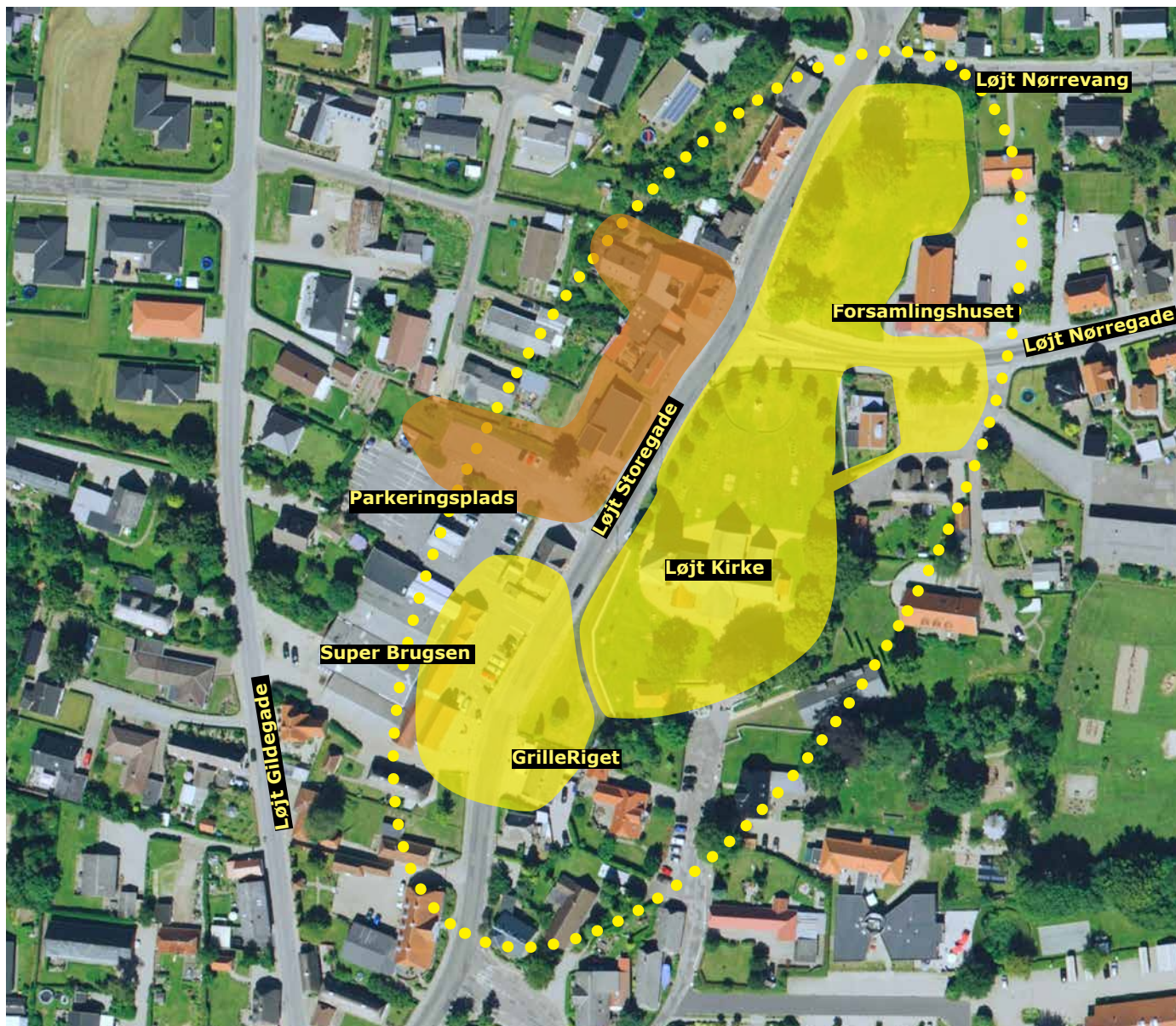
DEN HISTORISKE BYMIDTE

Handelstorvet og Kulturparken ligger i umiddelbar sammenhæng og er begge dele af den historiske bymidte. Udover de to konkrete projekter, der er prioriteret i områdefornyelsen, er der en række ønsker for den overordnede sammenhæng i den historiske bymidte. Det er en sammenhæng, der med fordel kan indtænkes i skitseprocessen, så der ligger forslag til, hvordan det kan gribes an i tilfælde af, at der kommer flere midler udover områdefornyelsesmidler til rådighed.

Der er særligt ønske om en fælles visuel identitet for hele bymidten og ikke kun for projektområderne. Det kan fx være ved brug af en bestemt fortovsbelægning i hele bymidten. Konkret er der forslag om den nordlige del af Løjt Storegade og strækningen om til forsamlingshuset.

De nuværende projekter omfatter ikke hele bymidstens handelsliv. Der er lokalt et ønske om også at understøtte handelslivet i den nordvestlige del af Løjt Storegade. Her ses potentialer for fremtidige samarbejder og udvikling af handelslivet.

-  Det nordvestlige handelsområde, der rummer udviklingspotentialer på sigt
-  Projektområder i områdefornyelsen
-  Omtrentlig afgrænsning af den historiske bymidte



AKTIVITETSPLADSEN

Baggrund

Et fællesområde mellem skolen og hallen er en gammel drøm i Løjt, og der har været arbejdet på at realisere et sådant projekt i ca. 10 år. I forbindelse med udviklingsplanen blev planerne taget op igen og suppleret med ideer fra skolens børn. Efter udviklingsplanens udarbejdelse har en frivillig lokal byudviklingsgruppe arbejdet videre med at konkretisere ideen og med at undersøge finansieringsmuligheder.

En forudsætning for projektets realisering har været køb og nedrivning af to bygninger på arealet mellem skolen og idrætsanlægget. Der er pr. 30. november 2016 givet kommunalt tilsagn om det. Læs mere i investeringsredegørelsen på side 23.

Formål

- at skabe et byrum, der indbyder til bevægelse, leg og samvær for hele byen
- at skabe fysisk sammenhæng og forbindelse mellem skolen og Løjt Land Idrætsanlæg
- at skabe et byrum, der kan supplere skolens læringsarealer og fremme aktiv læring
- at forskønne området mellem skolen og Løjt Land Idrætsanlæg
- at bidrage til at skabe en øget trykthed i trafikken for bløde trafikanter og til at fremme cyklisme og fodgængere i området

Beskrivelse

Bevægelse, Leg og samvær

Pladsen forventes i dagtimerne at fungere som en forlænget skolegård for skolens elever. Der kan etableres læringsstationer på pladsen, så skolen kan bruge pladsen aktivt i undervisningen. I frikvartererne vil pladsen være det ideelle "hænge ud"-sted for overbygningens elever. Om eftermiddagen og om aftenen vil pladsen være det naturlige mødested for de unge, hvor de kan "hænge ud" og skabe relationer på tværs af aldersgrupper. Aktiviteterne på pladsen kan fx være parkour, trampoliner, cykelbane, fitness samt overdækkede opholdsarealer med fri Wi-fi m.m., hvor bevægelsesaktiviteter, som er mere "street", kan udfoldes.

Er man på pladsen, vil man kunne sive ind og ud af idrætsanlæggets faciliteter. Fodboldbanerne, multibanen,



Forslag til udstrækning af aktivitetsplads på tværs af Løjt Skolegade.



Eksisterende sammenhæng på tværs af Løjt Skolegade.

tennisbanerne og hallerne, herunder sportsloungen. De aktive i foreningerne i idrætsanlægget møder de aktive, der dyrker de fleksible og uformelle tilbud på aktivitetspladsen, hvorved de introduceres til hinandens aktiviteter til inspiration for hinanden.

Pladsen vil være mødestedet, når man skal ud at cykle mountainbike med gutterne, stavgængerne mødes her før og efter deres gåtur, hvor de kan sidde og snakke. Børnefamilierne kommer og lærer deres børn at cykle og for at møde andre, som de kan være aktive sammen med. De ældre sidder i solen og nyder at der sker noget, som de enten kan være med i eller bare kigge på.

Tryghed for bløde trafikanter

Pladsen skal være den naturlige endestation for den sikre skolevej eller vejen til sportsaktiviteter. Det vil bevirke, at flere vil gå eller cykle i skole og til idrætsanlægget, og færre vil blive kørt i bil af deres forældre.

Koordinering og økonomi

Projektet forudsætter frivillige aftaler med berørte grundejere. Der kan kun anvendes områdefornyelsesmidler til projekter, der er offentligt tilgængelige. Der skal efter godkendt program udarbejdes juridisk bindende aftaler om offentlig tilgængelighed, drift mm.

Det er tanken, at pladsens udstrækning er fra facade til facade. Det skal her vurderes, om der kan være nogle restriktioner vedrørende skolens kulturhistoriske værdier, som der skal tages hensyn til.

Køb og nedrivning af de to bygninger mellem hallen og skolen foretages i løbet af 2017. Denne udgift vil ske med støtte fra den statslige Pulje til Landsbyfornyelse.

Det er samtidig et ønske, at der i forbindelse med den videre udvikling af aktivitetspladsen indledes et samarbejde

med Løjt Skolecykelby. I dette projekt er det tanken, at der udpeges en række anlægsprojekter, der kan bidrage til trygge skoleruter for cyklister. Der er endnu ikke afsat midler til realisering af disse projekter. Det er dog en klar forventning, at der findes midler til etablering af de vigtigste tryghedsskabende tiltag. Ligeledes er det vigtigt, at der sker en koordinering med de fremtidige asfaltarbejder.

Budgettet for aktivitetspladsen kan ses på side 24.

Det er vigtigt i denne proces, at det overvejes, om der skal kontaktes fonde eller andre sponsorer for at sikre, at alle visionerne omkring aktivitetspladsen fra udviklingsplanen kommer med i den endelige udgave.

På baggrund af en lokal ansøgning er der opnået tilsagn om LAG-midler til projektet. LAG-projektet koordineres med områdefornyelsens indsatser. Budgettet for LAG-projektet kan ses på side 24.



Aktivitetspladsen skal binde Løjt Land Idrætsanlæg, de tomme grunde, Løjt Skolegade og Løjt Kirkeby Skole sammen.



Løjt Kirkeby Skole, udeareal mod Løjt Skolegade som eventuelt kan inddrages i aktivitetspladsen.

PULJE TIL SMÅ PROJEKTER OG ARRANGEMENTER

Baggrund

Byens udvikling afhænger ikke kun af store anlægsprojekter. Det er ligeledes vigtigt løbende at kunne igangsætte mindre projekter og arrangementer, der understøtter fællesskaber og byens udvikling.

Erfaringer viser, at sådanne projekter ligeledes kan bidrage til løbende at skabe opmærksomhed og positiv omtale i forbindelse med områdefornyelsesprojektet.

Det er derfor vigtigt at sørge for at mangfoldiggøre de muligheder, der er med puljen.

Formål

- at bidrage til løbende at understøtte og tilskynde til lokale arrangementer, der understøtter lokale fællesskaber og frivilligt arbejde
- at kunne bidrage finansielt til lokale projekter og ansøgningsinitiativer målrettet byens udvikling. Fx initiativer, der arbejder hen mod at realisere idéer fra udviklingsplanen

Beskrivelse

Kriterier

Puljen kan bruges til projekter og arrangementer inden for områdefornyelsens afgrænsning. Der skal indledningsvis skabes et regelsæt for, hvordan der kan søges om midler fra puljen. Regelsættet skal blandt andet præcisere, hvad der støttes, hvor meget og hvornår samt de nærmere betingelser om budget, tid og organisering.

Diverse forslag fra udviklingsplanen

I forbindelse med processen med udviklingsplanen blev der genereret en række idéer til mindre projekter, som ikke er prioriteret i forbindelse med områdefornyelsen.

Nogle af idéerne, der har været nævnt, er følgende:

- Forskønne med beplantning/kunst på pladsen ved buskuret
- Torvedage/markedsdage
- Loppemarked

- Børnarrangementer
- Markere indkørslen til Løjt Kirkeby
- Små kunstneriske tiltag i byen – som varige eller sæsonprægede tiltag
- Traditionsskabende events omkring byens historie

Koordinering og økonomi

Puljens projekter koordineres med områdefornyelsens øvrige indsatser hvor det er relevant.

Budget kan ses på side 24.



Eksempel på balance/siddeelementer til leg og ophold. (sbs rådgivning)



Eksempel på opgradering af et lille fællesareal. (sbs rådgivning)



Områdefornyelsens afgrænsning.

PULJE TIL AFPRØVNING

Baggrund

Udover at kvalificere valg og indhold i byens projekter forventes afprøvningsprojekter også at kunne bidrage med lokalt ejerskab og engagement til brugen af byrum, pladser og torve.

Formål

- at muliggøre forsøgsprojekter i byen
- at kvalificere valg af inventar, indretning af byrum mm.
- at bidrage til at afprøve aktiviteter, som kan give indhold til et byrum og medvirke til at skabe tradition for brugen af offentlige byrum eller gadestræk

Beskrivelse

Kriterier

Puljen kan bruges til afprøvninger indenfor områdefornyelsens afgrænsning (se side 17). Der skal indledningsvis skabes et regelsæt for, hvordan der kan søges om midler fra puljen. Regelsættet skal blandt andet præcisere, hvad der støttes, hvor meget og hvornår samt de nærmere betingelser om budget, tid og organisering.

Ideer fra udviklingsplanen

I forbindelse med processen med udviklingsplanen blev der initieret en række ideer til afprøvning. De fleste relaterer sig til de store projekter, som forventes realiseret med områdefornyelsesmidler. Der kan også være mindre fysiske projekter, hvor puljen kan bringes i anvendelse.

Nogle af ideerne til afprøvning, der har været nævnt, er følgende:

- Indsnævring af vejbanen med striber på fra Kiwi ud af Nørbyvej (cykelforhold)
- Flytbare kummer med planter til forskønnelse, "mens vi venter", som kan stilles på plads efterfølgende
- At male en midlertidig sti mellem "den hemmelige park" og kirken
- Torvedage/markedsdage ved Handelstorvet
- Forsøg med udemiljø ved Super Brugsen, indtil handelstorvet etableres
- Afprøvning af design, farve og materialer ved markering af indkørslen til Løjt Kirkeby
- Afprøvning af indretning, inventar og belysning ved henholdsvis Handelstorvet, Kulturparken og Aktivitetspladsen

Koordinering og økonomi

Det er vigtigt, at især afprøvning af inventar og andet til Kulturparken og Handelstorvet sker koordineret, da de i fremtiden vil være naboer til hinanden. Se også indsatser for de to byrum.

Det bør overvejes, om det tilsvarende vil være nødvendigt i forhold til Aktivitetspladsen, så der kan opnås rationalitet i valg af inventar, belysning o.a. og dermed fælles design for byen.

Budget kan ses på side 24.



Eksempel på midlertidig begrønning med opholdsmuligheder, der danner rum og afgrænsning.



Eksempel på afprøvning i form af opstribning og flytbart inventar.

BYFORNYELSE

Langs byens hovedgader er der flere eksempler på væsentligt nedslidte bygninger, hvoraf nogle er af historisk karakter. Det ses især i bymidten, i Løjt Skolegade og langs Løjt Nørregade.

I dag er der i Løjt Kirkeby-området ca. 30 tomme boliger. Det er procentvist ikke så mange som i Aabenraa Kommune som helhed, men alligevel meget generende for Løjt Kirkeby.

Det vurderes, at der er mellem 10 og 15 boliger i området, der enten skal nedrives eller istandsættes betydeligt.

Mange af de ejendomme, der trænger til istandsættelse eller nedrivning, ligger ud til hovedgaderne i Løjt. De er dermed med til at give et dårligt indtryk af byen både i forhold til turister og i forhold til beboerne i og omkring byen.

Aabenraa Kommune har på byrådsmødet 30. november 2016 godkendt en købsaftale for de to huse mellem hallen og skolen i Løjt Kirkeby. Det er gjort med henblik på at realisere indsatsområder fra udviklingsplanen for Løjt Kirkeby.

Aabenraa Kommune køber ejendommene og river bygningerne ned, med støtte fra den statslige Pulje til Landsbyfornyelse. Den samlede investering for køb og nedrivning er på ca. 1,15 mio. kr.

Efter nedrivningen forventes arealet reetableret med grus. Aftaleforhold om brug, drift og ansvar for området er endnu ikke fastlagt, da arbejdet pågår i skrivende stund.



Der er nu indgået aftale med ejeren om køb og nedrivning af ejendommen Løjt Skolegade 19.



Der er nu indgået aftale med ejeren om køb og nedrivning af ejendommen Løjt Skolegade 21.

MÅLSÆTNING OG SUCCESKRITERIER

Områdefornyelsens overordnede målsætning er at give Løjt Kirkeby et løft og fortsætte den positive udvikling fra processen med udviklingsplanen. Områdefornyelsen skal opfattes som en mulig finansiering af de væsentlige visioner i udviklingsplanen.

Indsatsen skal ske i et tæt samarbejde med de i forvejen nedsatte byudviklingsgrupper under Løjtland Fællesråd, som har været aktive i processen med opfølgning på udviklingsplanen.

Her er de mere konkrete målsætninger og succeskriterier listet op for den samlede indsats for områdefornyelsen.

Målsætning		Succeskriterier
1	<ul style="list-style-type: none"> Styrkelse af byens 2 centre og synergien mellem dem 	<ul style="list-style-type: none"> 2 bycentre, der funktionsmæssigt supplerer hinanden og byens øvrige tilbud Centre, der skaber merværdi for de omgivende funktioner
2	<ul style="list-style-type: none"> Byrum, der muliggør ophold og rekreative aktiviteter 	<ul style="list-style-type: none"> Byrum, der øger mulighed for ophold og rekreative aktiviteter både for beboere og besøgende Byrum, der skaber mulighed for nye aktiviteter i byen Byrum, der indeholder funktioner til både børn, unge, voksne og ældre
3	<ul style="list-style-type: none"> Byrum, der tager udgangspunkt i stedbundne kvaliteter og lokal kulturarv 	<ul style="list-style-type: none"> Nye byrum skal medvirke til at understrege stedets identitet
4	<ul style="list-style-type: none"> Styrke bløde trafikanters forbindelser i byen, særligt på tværs og på langs af byens centrale færdselsårer Løjt Storegade, Løjt Nørregade og Løjt Skolegade 	<ul style="list-style-type: none"> Relevante tryghedstiltag for bløde trafikanter integreres i områdefornyelsens projekter ved Løjt Storegade, Løjt Nørregade og Løjt Skolegade Der samarbejdes med tryghedsskabende initiativer fra Løjt Skolecykelby. Det skal sikres, at tiltag for bløde trafikanter ikke sker på bekostning af landbrugstrafik, godstransport m.m. Det er nødvendigt, at der skal være plads til begge dele
5	<ul style="list-style-type: none"> At områdefornyelsen understøtter lokale fællesskaber og frivilligt arbejde 	<ul style="list-style-type: none"> At områdefornyelsens puljer til afprøvning og små projekter resulterer i mindre projekter forsøg og arrangementer
6	<ul style="list-style-type: none"> At områdefornyelsen kan bidrage til yderligere investeringer i byen 	<ul style="list-style-type: none"> At der i løbet af områdefornyelsesperioden sikres en merinvestering i de initiativer, som finansieres af områdefornyelsen. Det kan blandt andet være i form af investorer, sponsorater, arbejdskraft mm. At områdefornyelsens puljer kan bidrage finansielt til lokale ansøgningsinitiativer målrettet byens udvikling. Fx initiativer, der arbejder hen mod at realisere idéer fra udviklingsplanen

PROCES OG ORGANISATION

Aabenraa Kommune har det overordnede ansvar for områdefornyelsen og står for projektledelsen af den samlede områdefornyelse og alle dens delprojekter.

Projektlederen agerer sekretær og tovholder for det samlede projekt og er koordinator og bindeled mellem delprojekterne. Projektledelsen agerer desuden bindeled til politiske beslutningstagere, forvaltningsledelse, kommunale og statslige myndigheder, lokale repræsentanter og tilknyttede rådgivere.

Borgerinddragelse

I Løjt Kirkeby tager borgerinddragelsen udgangspunkt i et samarbejde med Byudviklingsgrupperne under Løjtland Fællesråd. Disse arbejdsgrupper blev oprettet i 2016 med henblik på at følge op på udviklingsplanens indsatser.

Alle byens borgere har mulighed for at melde sig til disse grupper. Der arbejdes desuden løbende med information om projekter og begivenheder for hele byen.

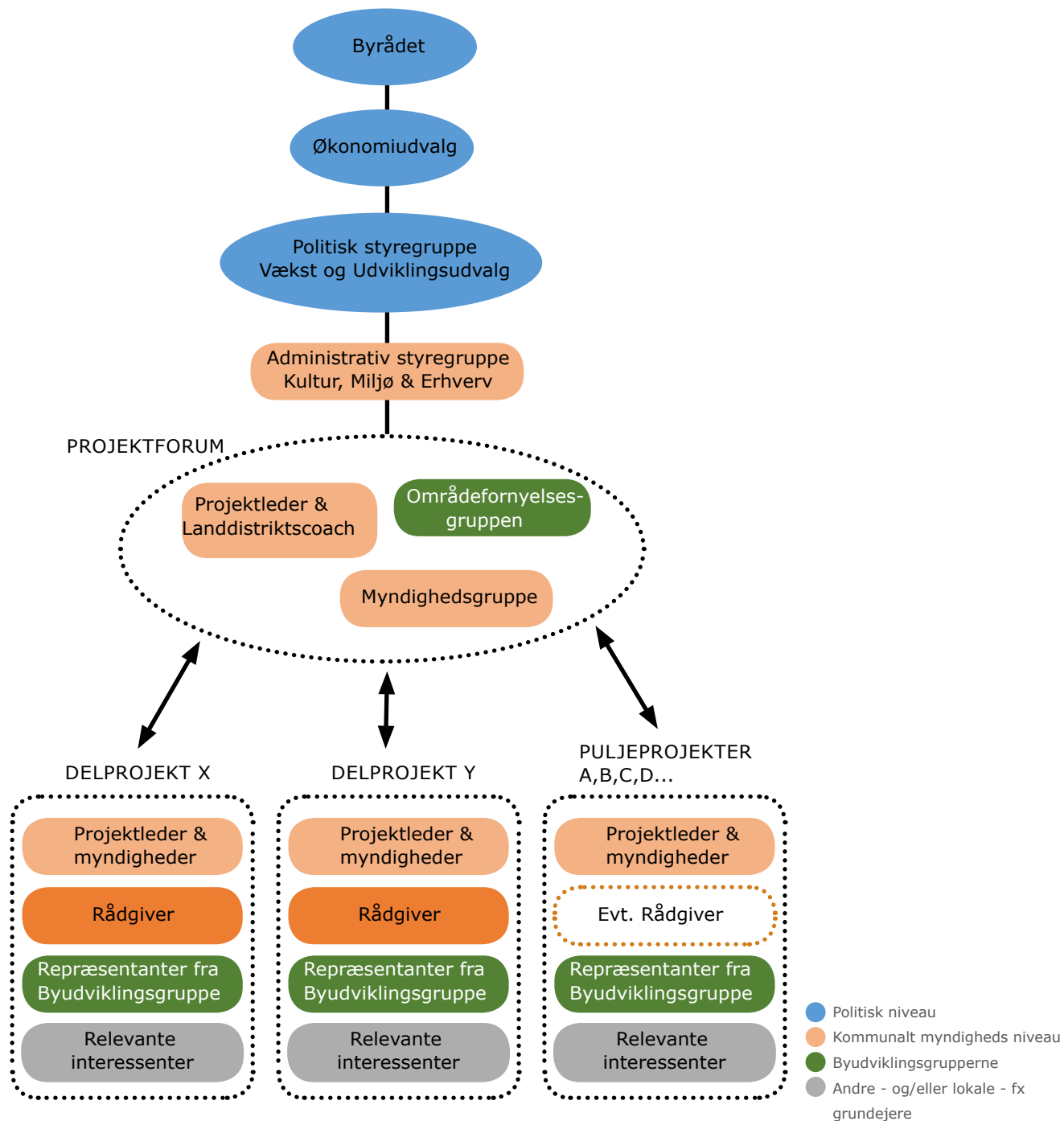
Repræsentanter fra byudviklingsgrupperne har i programfasen bidraget med udvælgelse, prioritering og beskrivelse af områdefornyelsens projekter, målsætninger mm.

Områdefornyelsesgruppen

Det er en lokal koordinerende enhed der samarbejder tæt med projektledelsen. Gruppen skal kunne tage beslutninger på vegne af byudviklingsgrupperne og koordinere lokale indsatser. Det er derfor oplagt, at det er styregruppen for byudviklingsgrupperne, der deltager i områdefornyelsesgruppen. Der skal efter programmets godkendelse udarbejdes en samarbejdsaftale, der endeligt definerer gruppens opgaver, ansvar og sammensætning.

Projektforum

Det er en koordinerende gruppe for projektperioden bestående af projektledelse, områdefornyelsesgruppen samt relevante myndighedsrepræsentanter. Udover koordinering forventes gruppen også at agere administrativt team for områdefornyelsens to puljer.



INVESTERINGSREDEGØRELSE

STATSLIGE INVESTERINGER

Infrastruktur

Motorvejstilslutning

Det er politisk besluttet at etablere en ekstra afkørsel fra motorvej E45 ved Bodumvej. Denne investering forkorter køretiden til Løjt Land og hermed Løjt Kirkeby. Særligt for køretøjer, der kommer nordfra. Projektet finansieres som en 50/50 løsning mellem Aabenraa Kommune og Vejdirektoratet. Det forventes, at den samlede anlægsøkonomi vil blive ca. 45 mio. kr. Den nye tilslutning kan få betydning for bosætningsmulighederne for Løjt Kirkeby, når tilgængeligheden via motorvejsnettet mod nord forbedres.

Institutionsbyggeri

Sygehusbyggeri

Byggerierne på det nye akutsygehus i Aabenraa er godt i gang. Byggeriet kommer til at foregå i to faser. Fase 1 er allerede påbegyndt, og i 2014 tog sygehuset de første nye bygninger i brug. Prisen for Fase 1 bliver omkring 550 mio. kroner, og arealet bliver 22.000 m². Fase 2 kommer til at koste ca. 720 mio. kroner og fylder 33.000 m². Fase 2 skal efter planen stå færdig i 2020.

Udbygningen af sygehuset vil medføre øget beskæftigelse for sundheds- og servicepersonale. Det kan få betydning for bosætningen for Løjt Kirkeby i de kommende år.



COWI's forslag til akutsygehus i Aabenraa

KOMMUNALE INVESTERINGER I LØJT KIRKEBY

Planer

Udviklingsplan – sammenhænge på tværs

Processen omkring udviklingsplanen er en investering i Løjt Kirkebys udvikling. Den indeholder som tidligere nævnt en række projektideer. Især 3 store fysiske projektideer, Kulturparken, Handelstorvet og Aktivitetspladsen, vil blive igangsat med områdefornyelsesmidler.

Det forventes, at yderligere projektideer vil være genstand for lokale initiativer både på frivillig basis og/eller i sammenhæng med, at der søges fonds- og sponsormidler. Et af de projekter, som har stor bevågenhed, er det grønne hjerte. Det er et projekt, hvor der potentielt er flere mindre delprojekter, som kan tænkes realiseret. Under områdefornyelsesprojektet er der afsat en pulje til små projekter. Her kan der også tænkes på små forskønnelser i byen.

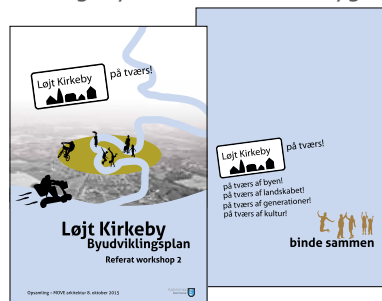
Lokalplaner

Aabenraa Kommune er i gang med at udarbejde lokalplan for et nyt boligområde langs Bodumvej. Et erhvervsområde omdannes til boligområde.

Kommuneplanen

Et kommuneplantillæg er under udarbejdelse som forudsætning for ovennævnte lokalplan. I kommuneplanen står det nævnt, at lokalbyerne Løjt Kirkeby og Stubbæk forventes at blive attraktive bosætningsbyer i forhold til udbygningen af sygehuset.

MOVE Arkitekter har i samarbejde med Aabenraa kommune udarbejdet Udviklingsplan 2015 for Løjt Kirkeby



Infrastruktur/ vejanlæg, stier o.a.

Løjt Skolecykelby

I forbindelse med processen for Løjt Skolecykelby udpeges en række anlægsprojekter, der kan bidrage til trygge skoleruter for cyklister. Der er endnu ikke afsat midler til realisering af disse projekter. Det er dog en klar forventning, at der findes midler til etablering af de vigtigste trygheds-skabende tiltag. Etablering af eventuelle tiltag koordineres med områdefornyelsens øvrige anlægsarbejde, hvor det er relevant, eksempelvis ved Aktivitetspladsen.

Trafiksikkerhed ved byrum

Sker der væsentlige ændringer i byen, der påvirker de trafikale forhold, revurderes den samlede trafikale situation. Det er en kommunal opgave at sikre trafiksikkerheden på de kommunale veje.

Hvis det vurderes nødvendigt med supplerende trafikale tiltag ved områdefornyelsens nye byrum, kan det forventes, at disse finansieres af Aabenraa Kommunes driftsbudget. Det kan fx være hastighedsdæmpende tiltag eller krydsningsløsninger for bløde trafikanter. Etablering af eventuelle tiltag koordineres med områdefornyelsens øvrige anlægsarbejde.

Asfaltering og kloakseparering

For at sikre et større udbytte af indsatserne og kommunens almindelige drift arbejder områdefornyelsen med at koordinere udviklingsindsatserne med kommunens vedligeholdelse af vejene. En del af projekterne indebærer ny asfaltering, altså udskiftning af slidlag, på Løjt Storegade, Løjt Skolegade samt Løjt Nørregade. Dertil skal en del af byen potentielt separatkloakeres. Det kræver, at en del af byen bliver gravet op. For at udnytte denne anlægsperiode og gøre bedre brug af økonomien til vedligeholdelse søger områdefornyelsen at sammentænke Kloakseparering og asfaltering med de fysiske områdefornyelsesindsatser i samme område. Det drejer sig især om Aktivitetspladsen, Kulturparken og Handelstorvet.

INVESTERINGSREDEGØRELSE

Cykelstier

Der er planer om at anlægge cykelsti fra Løjt Kirkeby til Genner. 1. etape langs Haderslevvej fra Nørbyvej til Øster Løgumvej er anlagt. Etape 2 er i planlægningsfasen. Det forventes, at der anlægges cykelsti langs Haderslevvej fra Øster Løgumvej til Sønderballevej, og at der etableres hastighedsdæmpning i form af 2-1 vej på Nørbyvej. Det sker for at sikre de bløde trafikanter mellem Genner og Løjt Kirkeby. Samtidig forbedrer den også forholdene for bløde trafikanter på delstrækningen på Haderslevvej.

Byfornyelse - nedrivning

Byfornyelse

Der er på byrådsmødet 30. november 2016 godkendt en købsaftale for de to huse mellem hallen og skolen i Løjt Kirkeby. Det er gjort med henblik på at realisere indsatsområder fra udviklingsplanen for Løjt Kirkeby. Aabenraa Kommune køber ejendommene og foretager nedrivning af bygningerne med støtte fra den statslige Pulje til Landsbyfornyelse. Den samlede investering for køb og nedrivning er på ca. 1,15 mio. kr. Efter nedrivningen forventes arealet reetableret med grus. Aftaleforhold om brug, drift og ansvar for området er endnu ikke fastlagt, da arbejdet pågår i skrivende stund. (se også side 19)

Institutioner og skoler

Løjt Børnehus

Institutionen har i de seneste år renoveret sin legeplads for 300.000 kr. og gjort den offentlig tilgængelig uden for åbningstid. Børnehuset har derudover ønsker om udvidelse for 6. mio. kr. i form af en tilbygning. Tilbygningen skal hjælpe med at imødekomme stigende børnetal. Det er samtidig et ønske med tilbygningen, at specialbørn fra Løjt kan få et tilbud i Løjt Kirkeby, så de ikke længere skal til Aabenraa. Konkret ønskes institutionen, at øge kapaciteten fra 80 børnehavebørn til 120 og fra 16 vuggestuebørn til 30.

SundSkole 2020

Projektprogrammet for SundSkole 2020 sætter fokus på sundhed, bevægelse og rammer for gode og lærerige samarbejder mellem Aabenraa Kommunes skoler og foreningsliv. Delprojekterne indebærer bl.a. at gøre børnene aktive i lokalsamfundet og styrke partnerskabsaftaler med eksterne parter. Projektet løber fra august 2016 til slut 2020.

PRIVATE INVESTERINGER I LØJT KIRKEBY

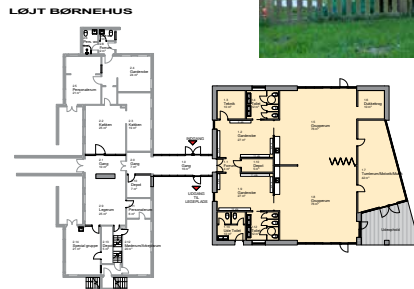
Boligudvikling

Boliger – Nørregade 12

En lokal investor har købt Nørregade 12, som i dag er en nedlagt erhvervs- og boligejendom. Bygherres ambition er at udvikle 20 bynære boliger som rækkehuse/kædehuse. Ideen er, at det skal være en blanding af ældreboliger og familieboliger. Ifølge investoren vil byggeriet være betinget af lokalplan, og han forventer, at byggeriet kan igangsættes i løbet af foråret 2019. Se også under beskrivelse af indsatsprojektet Kulturparken. I den relation bør der ske en koordinering af placeringen af bygningerne set i relation til Kulturparken.



Løjt Børnehus



Privat service

Liberalt serviceerhverv

Langs Løjt Storegade er der i dag flere bygninger med ledige butiks- eller erhvervslokaler. Lokalerne repræsenterer muligheder for fremtidig investering. Konkret handler det om Løjt Storegade 13, som har været anvendt til tank- og autoservicestation og Løjt Storegade 8B og 8A, som tidligere har huset en butik. Tanken er fornylig genåbnet, og det forventes, at butikken vil genåbne senere. For Løjt Storegade 8B og 8A har ejeren fremhævet, at hvis bygningerne kan indgå i et eller flere projekter, som har til formål at forskønne området, at tiltrække aktiviteter til området eller lignende positivt udviklende tiltag, er der interesse for deltagelse.

Kultur og idræt

“Det grønne hjerte”

I forlængelse af indsatsen fra udviklingsplanen arbejdes der på et stiforløb gennem “det grønne hjerte” øst for Løjt Kirkeby. En lokal grundejer har i den forbindelse planer om at stille dele af sin grund til rådighed for en offentligt tilgængelig sti.

Løjt Land Idrætsanlæg

Den selvejende institutionen Løjt Land Idrætsanlæg har tilkendegivet interesse i at istandsætte en populær sti nordligt på grunden, som ikke varetages af kommunens driftsafdeling. Derudover er der aftalt samarbejde om et stykke sti på idrætsanlæggets område i forbindelse med et stiforløb gennem “Det grønne hjerte”.

LOKAL FUNDRAISING

LAG-midler

Der er lokalt søgt om LAG-midler brug på aktivitetspladsen. Der blev i 2016 givet tilsagn om dette. Beløb fremgår af budget på side 24.

For mere information:

Aabenraa Kommune

Skelbækvej 26200, Aabenraa

Telefon: 73 76 76 76 / Fax: 73 76 76 77

plan@aabenraa.dk