



Aabenraa  
Kommune



## **Natura 2000-handleplan 2016–2021**

### ***Hostrup Sø, Assenholm Mose og Felsted Vestermark***

**Natura 2000-område nr. 95  
Habitatområde H84  
Fuglebeskyttelsesområde F58**

Titel: **Natura 2000-handleplan 2016–2021, Hostrup Sø, Assenholm Mose og Felsted Vestermark**

Udgiver: Aabenraa Kommune

År: 2017

Forsidefoto: Blåklokke på pude af hedelyng og strøsten. Foto Torben Hansen

Kort: Aabenraa Kommune

Må citeres med kildeangivelse.



## Indholdsfortegnelse

Resumé .....	3
Baggrund .....	4
Redegørelse for gennemførelse af seneste handleplan .....	5
Behov for indsatser .....	6
Indsatser fordelt på aktør.....	10
Prioritering af den forventede indsats .....	10
Forventede initiativer og plan for interessentinddragelse .....	11
Bilag 1: Resumé af offentlige lodsejeres drifts- og plejeplaner .....	12
Bilag 2: Indsatsprogram og sammendrag af den statslige Natura 2000-plan..	17
Bilag 3: Udpegningsgrundlagets naturtyper og arter .....	19
Bilag 4: Kortbilag .....	20

## Resumé

Handleplanen for Natura 2000-området N95 Hostrup Sø, Assenholm Mose og Felsted Vestermark beskriver den indsats, der skal igangsættes i Natura 2000-området inden udgangen af 2021.

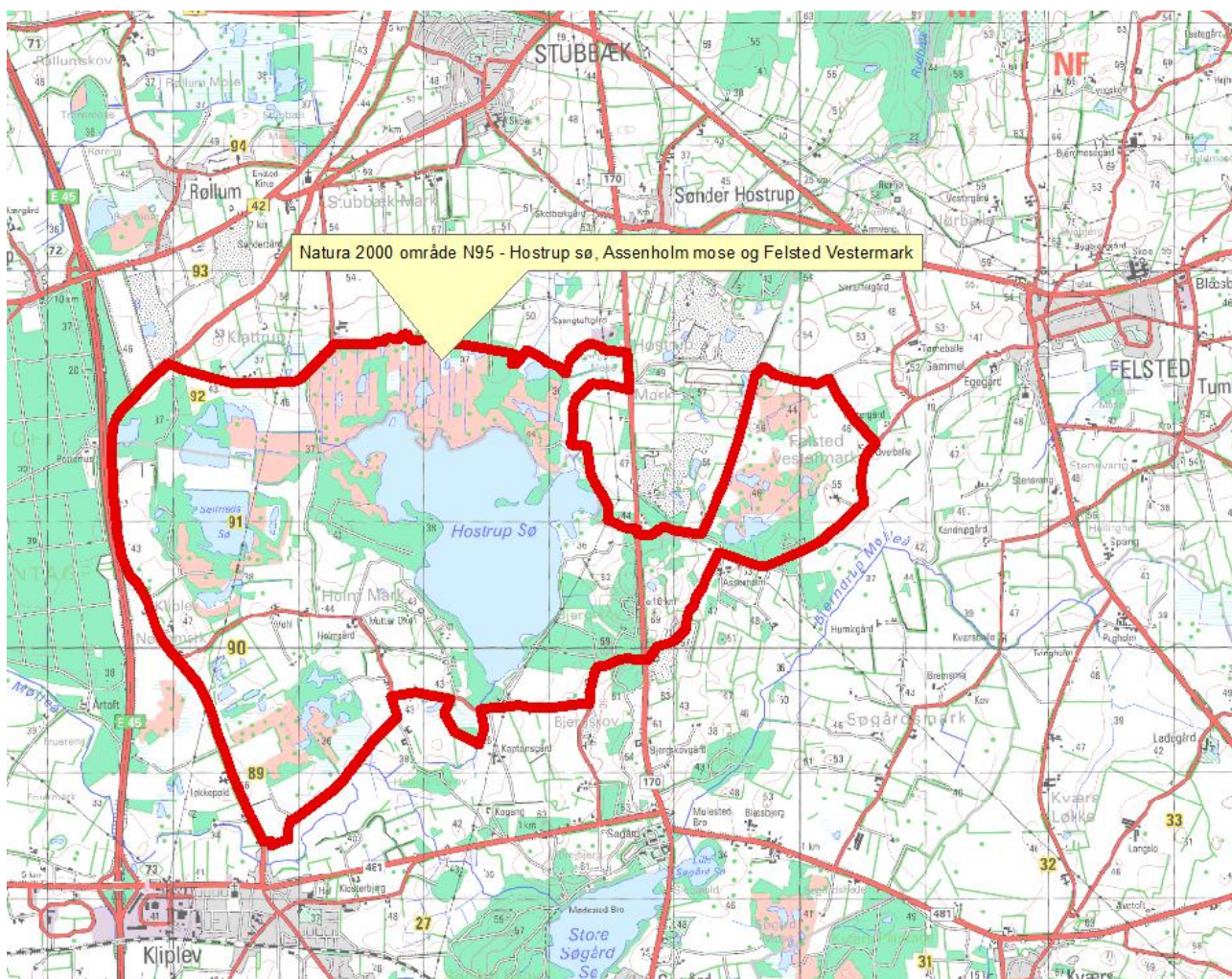
Området består af fuglebeskyttelsesområde F58 og habitatområde H84.

*Målet for F58 er at bevare og fremme bestandene af de fuglearter, området er udpeget for at beskytte. Det drejer sig om arterne rørdrum, rørhøg, tinksmed, mosehornugle, havørn, trane og stor hornugle. Der skal især arbejdes med at sikre egnede levesteder for disse arter gennem optimale vandstandsforhold og en hensigtsmæssig drift.*

*Målet for H84 er at bevare og fremme de naturtyper og arter, som området er udpeget for at beskytte. Der vil i særlig grad skulle ske en indsats for naturtyperne "surt overdrev" og "højmose" samt for arten stor vandsalamander.*

Indsatsen i denne planperiode er rettet mod at sammenbinde spredte naturtypeforekomster og sikre de lysåbne terrestriske naturtyper en hensigtsmæssig hydrologi, drift og pleje.

Indsatsen udføres af lodsejere i området og gennemføres i videst mulig omfang ved frivillige aftaler. Der findes blandt andet en række tilskudsordninger, som kan søges gennem Landbrugs- og Fiskeristyrelsen.



## Baggrund

Naturstyrelsen har udarbejdet Natura 2000-planer for de 252 udpegede beskyttelsesområder, som indgår i den danske del af det europæiske Natura 2000-netværk. Planerne beskriver målene for det enkelte beskyttelsesområde og fastlægger de indsatser, der skal ske inden for planperioden 2016–2021. Natura 2000-planerne kan ses på Miljøstyrelsens [hjemmeside](#).

Ud fra Natura 2000-planerne har kommunerne udarbejdet kommunale handleplaner, som skal medvirke til at gennemføre Natura 2000-planerne for de enkelte områder. Denne handleplan er udarbejdet af Aabenraa Kommune på grundlag af Natura 2000-plan for N95 Hostrup Sø, Assenholm Mose og Felsted Vestermark

Hver kommune er ansvarlig for de dele af handleplanen, der vedrører kommunens geografiske område på land og kystnære områder. Planlægningen for de skovbevoksede, fredskovpligtige arealer varetages dog af Naturstyrelsen og gennemføres hvert 12. år. Skovhandleplaner 2010-21 gælder således fortsat. Kommunerne og Naturstyrelsen er hver især ansvarlige for, at handleplanerne gennemføres inden udgangen af år 2021.

Offentlige lodsejere, som ejer arealer i Natura 2000-områder kan vælge at gennemføre Natura 2000-planen direkte i egne drifts- og plejeplaner. Naturstyrelsen og Forsvaret ønsker selv at udarbejde drifts- og plejeplaner for egne arealer, og resuméer af disse planer kan ses i bilag 1.

Den lovgivningsmæssige baggrund for handleplanerne findes i miljømålsloven (lovbekendtgørelse nr. 1150 af 17. december 2003 med senere ændringer), bekendtgørelse om kommunalbestyrelsernes Natura 2000-handleplaner (bekendtgørelse nr. 944 af 27. juni 2016) og bekendtgørelse om tilvejebringelse af Natura 2000-skovplanlægning (bekendtgørelse nr. 946 af 27. juni 2016).

Den kommunale handleplan skal ifølge lovgivningen indeholde:

- En prioritering af kommunalbestyrelsens forventede forvaltningsindsats i planperioden på baggrund af en opgørelse af behovet for konkrete forvaltningstiltag
- De forventede initiativer, som kommunalbestyrelsen vil tage for at gennemføre Natura 2000-planen, herunder en plan for interessentinddragelse
- En oversigt over fordelingen af indsatsten mellem kommunale myndigheder, Miljø- og Fødevarerministeriet og offentlige lodsejere
- En redegørelse for gennemførelsen af handleplanen for den forudgående 6 års periode, der gør det muligt at vurdere, i hvilket omfang Natura 2000-planen for den forudgående periode er gennemført

Handleplanen skal være så konkret, at dens gennemførelse kan vurderes. Dog må handleplanen ikke foregribe det præcise indhold af de aftaler eller afgørelser, der træffes i forhold til den enkelte lodsejer i forbindelse med gennemførelsen af handleplanen.

De kommunale handleplaner skal i samspil med vandplanlægningen realisere Natura 2000-planen, for så vidt angår vandbehov for de naturtyper, som er direkte afhængige af et vandøkosystem. Natura 2000-planens mål om forbedret vandkvalitet i større søer, vandløb, fjorde og kystvande realiseres gennem indsatsen i vandplanlægningen, og skal ikke indgå i de kommunale Natura 2000-handleplaner.

Den kommunale Natura 2000-handleplan er som udgangspunkt omfattet af krav om miljøvurdering i henhold til lov om miljøvurdering af planer og programmer (lovbekendtgørelse nr. 1533 af 10. december 2015). For samtlige statslige Natura 2000-planer er der foretaget en strategisk miljøvurdering. Handleplanerne har et indhold, der ikke adskiller sig fra de

oplysninger, som allerede er givet i de miljøvurderede Natura 2000-planer. Da handleplanen ikke sætter nye rammer for fremtidige anlægstilladelser eller yderligere vil kunne påvirke internationalt udpegede naturbeskyttelsesområder væsentligt, er det kommunens vurdering, at der ikke er behov for en fornyet miljøvurdering.

## Redegørelse for gennemførelse af seneste handleplan

De kommunale handleplaner for første planperiode har været gældende siden udgangen af 2012. Kommunen har i den mellemliggende periode arbejdet for at gennemføre den indsats, der blev beskrevet i Natura 2000-handleplanen for planperioden 2010-2015.

Nedenstående tabel viser en oversigt over de realiserede og planlagte projekter inden for Natura 2000-området.

**Tabel 1. Følgende projekter er finansieret via kommunale midler:**

<b>Aabenraa Kommune</b>	<b>Indsats</b>	<b>Planlagt</b>	<b>Realiseret</b>
	<i>Sikring af levesteder for stor vandsalamander</i>	<i>Op til 5 vandhuller planlagt</i>	<i>8 nye vandhuller og oprenset 2 eksisterende vandhuller</i>
	<i>Rapport med kortlægning af stor vandsalamander</i>	<i>1 stk. planlagt</i>	<i>1 stk. realiseret</i>
	<i>Udvidelse af naturtyper (surt overdrev)</i>	<i>3-5 ha</i>	<i>12 ha privat ejet areal er udlagt som nyt overdrev. 2,5 ha kommunalt ejet areal er udlagt som nyt overdrev*.</i>
	<i>Forstyrrelser</i>	<i>Indsatsen mod forstyrrelse er vurderet på baggrund af Videnskabelig rapport nr. 52 fra DCE. (Rapporten er finansieret af Naturstyrelsen). Kommunen, har på baggrund af rapporten vurderet, at indsats ikke er nødvendig i området.</i>	

\* Arealet ligger delvist indenfor Natura 2000-området, men er et sammenhængende område, som støder op til anden natur. Arealet er tidligere grusgrav og skal fungere som sammenbinding af naturarealer mellem Hostrup Sø og Bjergskovoverdrevet.

Ud over de ovennævnte indsatser har kommunen søgt at gennemføre Natura 2000-handleplanen gennem følgende tiltag:

- Oplyst om Landbrugs- og Fiskeristyrelsens tilskudsordninger på kommunens hjemmeside.

Kortlægning af stor vandsalamander i  
Habitatområde Nr. 95, Hostrup Sø, Assenholm  
Mose og Felsted Vestermark 2013



H85-029

3. udgave 27. december 2013

Udført af: Per Kilt Christensen og Jesper Toft



AMPHI Consult er et landsdækkende konsulentfirma der arbejder med rådgivning og planlægning indenfor biologi, miljø og natur.  
Læs mere om vores arbejde på [www.amphi-consult.dk](http://www.amphi-consult.dk)

☐ Amphi Consult v/Martin Hesselbæk Aps, Fribojvej 3, boks 102, 2100 Kibø Ø, mh@amphi.dk, 70286500  
☐ Amphi Consult v/Martin Hesselbæk Aps, Forskergården 1016, 8220 Ålborg Ø, mh@amphi.dk, Tel: 70286500  
☐ Amphi Consult v/Lars Ritzgys, Furevejsparken 10, 5200 Odense N, lr@amphi.dk, 22827059  
X Amphi Consult v/Per Kilt Christensen, Vistehøjvej 5, Skarlvad, 6833 Kløvek, pko@amphi.dk, 20221712  
☐ Amphi Consult v/Lars Christian Adrados, Årupvej 44, Årup, 7732 Sneedsed, lca@amphi.dk, 23482884

Billede 1 – Rapport med kortlægning af udbredelsen af stor vandsalamander i Natura 2000-området.

## Behov for indsatser

Natura 2000-planen for N95 Hostrup Sø, Assenholm Mose og Felsted Vestermark, beskriver de konkrete mål for indsatsen. Indsatsprogrammet og sammendrag af den statslige Natura 2000-plan kan ses i bilag 2, mens udpegningsgrundlagets naturtyper og arter fremgår af bilag 3.

Indsatsprogrammets generelle retningslinje 1.2 i statens Natura 2000-plan handler om at sikre udpegningsgrundlagets lysåbne naturtyper en hensigtsmæssig hydrologi, drift og pleje. Med hensigtsmæssig hydrologi skal forstås, at naturtypen har vandstandsforhold, som er optimale for den enkelte naturtype, således at denne naturtype kan opnå god til høj naturtilstand, og/eller være i fremgang. Nedenfor er udpegningsgrundlagets 5 lysåbne terrestriske naturtyper søgt beskrevet mht. hvad der er optimal hydrologi, drift og pleje.

Den generelle retningslinje 1.3 i statens Natura 2000-plan, omhandler sikring af egnede levesteder for udpegningsgrundlagets arter i området. Nedenfor er de egnede levesteder søgt beskrevet for hver af udpegningsgrundlagets 10 arter. Alle 7 fuglearter er udpeget, således at de skal være ynglende i området. Beskrivelsen af levestedet tager udgangspunkt i dels *Faglig rapport fra DMU, nr. 457, 2. udgave, Kriterier for gunstig bevaringsstatus*, og dels *basisanalysen 2016-2021 for området*.

Den områdespecifikke retningslinje 2.1 omhandler udtagning af kulstofrige lavbundsjord i tilknytning til nedbrudte højmoser og hængesæk, så der kan skabes større sammenhængende naturarealer samtidig med, at udtagningen bidrager til at reducere CO<sup>2</sup> udledningen og et renere vandmiljø.

### **Tidvis våd eng**

Tidvis våd eng findes på steder med svingende grundvandstand og meget lav næringstilgængelighed. Den optimale drift og pleje af naturtypen er en ekstensiv græsning uden omlægning og gødsning.

### **Højmose**

Højmoser er meget våde og modtager kun vand via nedbør, som opsuges af den udbredte forekomst af tørvemosser. Den naturlige vandbalance skal være intakt og mosen må ikke grøftes eller afvandes på anden unaturlig vis, da vandet er en absolut nødvendighed for mosens eksistens. Højmoser kræver ingen drift og pleje, men er i stand til at opretholde sig selv i en god naturtilstand, såfremt hydrologien er intakt, og tilgængelighed af næringsstoffer er lav.

### **Hængesæk**

Hængesæk dannes flydende i vandskorpen af søer eller vandhuller. Det er dog nødvendigt at vandkvaliteten er i top, og at der er meget lave næringsstofforhold, da hængesækken grundlæggende består af tørvemosser, som kræver meget lave næringsforhold, for at kunne trives. Naturtypen kræver ikke drift og pleje, såfremt næringstilgængeligheden er lav.

### **Nedbrudt højmose**

Nedbrudt højmose er en naturtype, som er kunstig skabt ved at afvande en højmose. Ofte har der været gravet tørv i mosen i forbindelse med afvandingen. Naturtypen skal ifølge målsætningen søges genoprettet til højmose, ved at standse afvandingen, og genskabe den naturlige vandbalance.

Afvandingen af højmosen resulterer i at mosen gror til med pil og birk, og for at kunne opretholde naturtypen forudsættes at der sker jævnlig drift og pleje i form af rydning af træopvækst, og evt. ekstensiv græsning, indtil den naturlige hydrologi er genskabt.

### **Surt overdrev**

Surt overdrev er et tørt græsareal med lave næringsforhold uden omlæg og gødsning. Den optimale drift for naturtypen er en ekstensiv græsning uden gødsning og omlæg.

### **Rørhøg**

Rørhøg lever i mosaiklandskaber med rørskovsomkransede søer, samt dyrkede og udyrkede arealer. Den yngler primært i vådområder med veludviklede rørskove. Reden placeres ofte i små rørskove og der skal derfor være tilstrækkeligt med egnede og uforstyrrede rørskove indenfor området til at understøtte målsætningen i Natura 2000-planen.

Læs mere om rørhøgen <http://dofbasen.dk/ART/art.php?art=02600> ,  
<http://naturstyrelsen.dk/naturbeskyttelse/artsleksikon/dyr/fugle/rovfugle/roerhoeg/>

### **Rørdrum**

Rørdrummen er ligesom rørhøgen tilknyttet uforstyrrede rørskove i nærheden af åbne vandflader. Rørskoven skal være permanent vanddækket i fuglenes yngletid, hvilket nedsætter prædationstrykket fra rovdyr markant. Læs mere om rørdrum her

<http://dofbasen.dk/ART/art.php?art=00950> ,  
<http://naturstyrelsen.dk/naturbeskyttelse/artsleksikon/dyr/fugle/storke-og-hejre/roerdrum/>

### **Mosehornugle**

Mosehornuglen yngler typisk på græssede ferske enge, med passende lav vegetation (<25 cm), med rigelig forekomst af mus.

Læs mere om mosehornugle her <http://dofbasen.dk/ART/art.php?art=07680>  
<http://naturstyrelsen.dk/naturbeskyttelse/artsleksikon/dyr/fugle/ugler/mosehornugle/>

### **Trane**

Tranen yngler i Danmark i åbne, uforstyrrede moser og i mindre skovmoser. Reden placeres på steder med et passende vanddække med en vandstand på minimum 30-50 cm. Hvis der forekommer hængesæk, er der ingen krav til vanddækning. Ynglelokaliteten vurderes at skulle være på minimum 5 ha vanddækket mose, eng eller hængesæk.

Læs mere om tranen her <http://dofbasen.dk/ART/art.php?art=04330>



<http://naturstyrelsen.dk/naturbeskyttelse/artsleksikon/dyr/fugle/traner/trane/>

### **Tinksmed**

Tinksmed yngler i næringsfattige hedemoser og småsøer og kær på heder. Arten er derfor nært tilknyttet de våde naturtyper i området med lav vegetation uden forstyrrelse.

Læs mere om Tinksmed her <http://dofbasen.dk/ART/art.php?art=05540>

<http://naturstyrelsen.dk/naturbeskyttelse/artsleksikon/dyr/fugle/vadefugle/tinksmed/>

### **Havørn**

Havørnen yngler typisk i gammel åben skov, som er uforstyrret, og i nærheden af større vandområder. Hostrup Sø bruges som fourageringsområde.

Læs mere om havørnen her <http://dofbasen.dk/ART/art.php?art=02430>

<http://naturstyrelsen.dk/77909>

### **Stor hornugle**

Stor hornugle yngler på skrænter i grusgrave eller i gamle skove. Det er vigtigt at redestedet er uforstyrret.

Læs mere om stor hornugle her <http://dofbasen.dk/ART/art.php?art=07440>

<http://naturstyrelsen.dk/naturbeskyttelse/artsleksikon/dyr/fugle/ugler/stor-hornugle/>

### **Stor vandsalamander**

Stor vandsalamander yngler i vandhuller med udbredt undervandsvegetation. Udenfor yngletiden opholder de sig på land på udyrkede arealer og gerne i skov og krat. Læs mere om stor vandsalamander her

<http://naturstyrelsen.dk/naturbeskyttelse/artsleksikon/dyr/padder/salamandre/stor-vandsalamander/>

### **Odder**

Odderen lever i tilknytning til både stillestående og rindende vand, salt- og ferskvand. Uforstyrrede vandløb, søer, moser og fjordområder, med gode skjulemuligheder i form af vegetation, er oplagte levesteder

For at odderen yngler, skal der i dens territorium være skjul eller fristeder i form af rørskov, krat eller anden bevoksning. Der skal også være ringe menneskelig aktivitet, det vil sige et minimum af færdsel, lystfiskeri og jagt. Findes der tilstrækkelige skjul, er odderen mere tolerant overfor menneskelige forstyrrelser.

Læs mere om odderen her

<http://naturstyrelsen.dk/naturbeskyttelse/artsleksikon/dyr/pattedyr/rovdyr/odder/>

### **Damflagermus**

Damflagermus har et sommerkvarter, hvor de sover om dagen, i huse eller hule gamle træer i nærheden af søer og vandløb. Føden jages over vandfladerne eller omkring træer i lav højde.

Læs mere om damflagermus her

<http://naturstyrelsen.dk/naturbeskyttelse/artsleksikon/dyr/pattedyr/flagermus/damflagermus/>

På baggrund af beskrivelsen af naturtyper og arters levesteder ovenfor har kommunen vurderet, at der er behov for nedenstående konkrete forvaltningstiltag.

**Tabel 2. Behov for forvaltningstiltag for naturtyperne\***

Forvaltningstiltag og metoder		Skøn over behov:		
		I gangværende indsats	Ny indsats	Samlet behov for indsats
Lysåbne naturtyper*	Rydning af uønsket opvækst <sup>1</sup>	0 ha	Op til 74 ha	Op til 74 ha
	Forbedring af hydrologi <sup>2</sup>	0 ha	Op til 53 ha	Op til 53 ha
	Græsning eller høslæt <sup>3</sup>	0 ha	Op til 16 ha	Op til 16 ha

\* Kun kortlagte habitatnaturtyper. Omfatter ikke offentlige arealer, hvor ejeren gennemfører Natura 2000-planen i egne drifts- og plejeplaner. Se bilag 1.

<sup>1</sup> Privatejede kortlagte naturtyper (primært nedbrudt højmosse) med mere end 10% tilgroning ( $\geq$  værdi 3 i kortlægningen).

<sup>2</sup> Omfatter kun privatejede arealer, der er kortlagt som nedbrudt højmosse (46 ha), tidvis våd eng (5 ha) og hængesæk (2 ha), og kortlagt med uhensigtsmæssig hydrologi ( $\geq$  værdi 3).

<sup>3</sup> Omfatter kortlagte lysåbne naturtyper surt overdrev (8 ha) og tidvis våd eng (8 ha). Naturtyper der ofte ikke skønnes at have behov for pleje ved afgræsning eller høslæt er fratrukket (højmosse, nedbrudt højmosse og hængesæk).

Jf. kortlægningen, i bilag 4, af habitatnaturtyper i området, er der kortlagt ca. 74 ha privatejede lysåbne naturtyper, som har en tilgroningsgrad på mere end 10%. Områderne består primært af nedbrudt højmosse (67 ha). Det skønnes derfor at behovet for rydning i Natura 2000-områdets kortlagte naturtyper er på ca. 74 ha, for at holde områderne lysåbne.

For udpegningsgrundlagets skovnaturtyper videreføres indsatsen fra sidste planperiode, da de vedtagne skovhandleplaner gælder i 12 år, dvs. perioden 2010-2021.

**Tabel 3. Behov for forvaltningstiltag for arternes levesteder, udover indsatser for naturtyper\***

Forvaltningstiltag og metoder	Skøn over behov:		
	Igangværende indsats	Ny indsats	Samlet behov for indsats
Forbedring af hydrologi <sup>4</sup> , **	0 ha	Op til 139 ha	Op til 139 ha
Rydning af uønsket opvækst <sup>5</sup> , **	0 ha	Op til 67 ha	Op til 67 ha
Græsning og/eller høslæt <sup>6</sup> , **	2,9 ha	Op til 91 ha	Op til 91 ha
Restaurering af vandhuller til stor vandsalamander <sup>7</sup>	0 stk	Op til 7 stk	Op til 7 stk
Ny gravning af vandhuller til stor vandsalamander	0 stk	Op til 5 stk	Op til 5 stk

\* Omfatter ikke offentlige arealer, hvor ejeren gennemfører Natura 2000-planen i egne drifts- og plejeplaner. Se bilag 1.

\*\*I bilag 4 er der et kort, som viser potentielle områder for indsatserne udenfor de kortlagte habitatnaturtyper. (lysåbne beskyttede naturtyper, eng, hede og overdrev).

<sup>4</sup> Forbedring af hydrologi – § 3 beskyttede moser i tilknytning til nedbrudte højmoser

<sup>5</sup> Rydning – moser i tilknytning til nedbrudte højmoser eller anden natur. I alt 135 ha, hvoraf det vurderes behov for rydning af 50% af arealet.

<sup>6</sup> Græsning og høslæt - § 3 beskyttet eng, hede og overdrev.

<sup>7</sup> Oprensning af vandhuller er opgjort ud fra kortlægningen af forekomst af stor vandsalamander, og det forslag til indsats på side 20 i rapporten, som er vist på billede 1.

## Hydrologi

Da hydrologien spiller en væsentlig rolle i flere af de udpegede naturtyper, samt i leve- og ynglestedet for flere af de udpegede dyrearter, er dette en meget vigtig parameter, når der skal sikres god naturtilstand og egnede levesteder for områdets arter, jf. den generelle retningslinje 1.2 og 1.3 i Natura 2000-planen. Store dele af området har oprindeligt været store sammenhængende højmossearealer, som er blevet afvandt og udnyttet i forbindelse med tørvegravning. Disse områder ligger i dag som nedbrudte højmoser med større eller mindre tørvegrave, og kan for de flestes vedkommende genoprettes ved at standse

afvandingen og genskabe den naturlige hydrologi. Behovet for at genskabe naturlig hydrologi er stort i området, herunder også i andre naturtyper som tidvis våd eng og i nogen tilfælde hængesæk.

### **Tilgroning**

Tilgroning af mosearealer er ofte en konsekvens af den afvanding, som er sket i forbindelse med den ovenfor nævnte tørvegravning, og er en trussel mod den lysåbne naturtype højmoser. Ofte skal en rydning af nedbrudte højmoser kombineres med hævnning af vandstand for at genskabe naturtypen højmoser. Ligesom tilgroning er en negativ parameter for naturtilstanden af lysåbne naturtyper, er tilgroning også en negativ parameter for flere af områdets udpegede dyrearter, herunder særligt fuglearterne, som er tilknyttet lysåben natur, både i deres føde- og ynglebiologi.

Graden af tilgroning er derfor en meget vigtig parameter, når der skal sikres egnede levesteder.

I områdets moser er der store arealer, som er tilgroede med pil og birk. Denne tilgroning er ikke optimal for området som levested for flere af de udpegede fuglearter, og det vurderes at være et stort behov for rydning for at skabe mere lysåben natur, og helst i samspil med samtidig forbedret hydrologi, så eventuel genvækst mindskes.

### **Naturpleje**

Flere af udpegningsgrundlagets fuglearter i området er afhængige af lysåben natur, hvorfor der skal ske en kontinuerlig indsats for at holde naturen lysåben i form af naturpleje, på de ekstensive arealer i og omkring moserne. Behovet for naturpleje i området er stort.

## **Indsatser fordelt på aktør**

Det vurderes, at der ikke er behov for en nærmere fordeling af indsatserne i Natura 2000-planen for 2016-2021 mellem kommunen, Naturstyrelsen og Forsvaret for de enkelte retningslinjer i Natura 2000-planens indsatsprogram. Kommunens og de statslige styrelser løfter hver især indsatserne inden for eget ansvarsområde.

Den arealmæssige fordeling mellem Aabenraa Kommune, Forsvaret og Naturstyrelsen, af den forventede indsats og plejetiltag fremgår af tabel 2, 3 og 4, samt bilag 1, tabel II under Forsvarets resumé af plejeplan og tabel III under Naturstyrelsens resumé af plejeplan.

## **Prioritering af den forventede indsats**

Natura 2000-planerne 2016-2021 har fokus på:

- Sikring af naturpleje
- Færdiggørelse og sikring af indsats fra planperioden 2009-2015
- Sammenhæng i naturen
- Levesteder for ynglefugle og bekæmpelse af invasive arter.

Prioriteringen af den forventede forvaltningsindsats i planperioden skal ske på baggrund af opgørelsen af behovet for konkrete forvaltningstiltag (se tabel 2 og 3). Den nedenstående prioritering vil således afspejle den forventede tidsfølge af indsatsen i forbindelse med de konkrete forvaltningstiltag.

1. *Pleje af lysåbne naturtyper:* Der arbejdes for at sikre pleje af den lysåbne natur. Der vil være tale om indsatser som græsning og/eller slåning af lysåbne naturtyper.
2. *Indsats for levesteder:* Der arbejdes for at sikre egnede levesteder for områdets arter med særlig fokus på at sikre og forbedre tilstanden af deres levesteder, samt etablering af nye våde naturtyper.

3. *Indsats for naturtyper:* Der arbejdes for at forbedre tilstanden i de af områdets lysåbne naturtyper, som normalt ikke afgræsses eller slås. Fx ved forbedring af hydrologi og rydning i nedbrudte højmoser.

## Forventede initiativer og plan for interessentinddragelse

Det er Aabenraa Kommunes hensigt at planlægge og gennemføre projekterne som vist i tabel 4, og i den forbindelse tager kommunen en række initiativer for at inddrage lodsejere og andre interessenter i projekterne.

Tabel 4 viser kommunens plan for interessentinddragelse, men der kan ske ændringer hvis det ønskes af lodsejerne, eller hvis andre forhold taler for det.

**Tabel 4. Forventet plan for interessentinddragelse**

<b>Projekt navn</b>	<b>Initiativ</b>	<b>Tidsplan</b>
<i>Orientering af Det Grønne Råd</i>	<i>Løbende orientere Det Grønne Råd om status for Natura 2000-indsatsen</i>	<i>Hele planperioden</i>
<i>Pleje af lysåben natur</i>	<i>Oplyse lodsejere om tilskudsordninger til naturpleje via link til tilskudsordninger hos Landbrugs- og Fiskeristyrelsen</i>	<i>Hele planperioden</i>
<i>Nye levesteder for stor vandsalamander restaurering/etablering af vandhuller og vådområder</i>	<i>Oprensning af op til 7 vandhuller og etablering af op til 5 nye vandhuller</i>	<i>Fra 2018</i>
<i>Forbedring af lysåbne naturtyper uden pleje</i>	Relevante lodsejere kontaktes med henblik på at drøfte mulighed for rydning og hævning af vandstand i områdets nedbrudte højmoser	<i>Fra 2018</i>

Projekterne gennemføres i videst mulig omfang ved frivillige aftaler, og derfor er det i mange tilfælde ikke på nuværende tidspunkt muligt at beskrive om og hvornår projekterne fysisk bliver udført. Kommunen vil i hvert enkelt tilfælde sørge for, at relevante interessenter bliver inddraget. Ligeledes kan projekterne kun gennemføres, såfremt der er positiv lodsejeropbakning til de enkelte projekter.

Områdespecifik retningslinje nr. 2.1 i Natura 2000-planen om at udtage kulstofrige lavbundsjord vil ikke være omfattet af indsats i planperioden, da der ikke findes, eller kun i meget begrænset mængde findes, lavbundsjord i omdrift indenfor Natura 2000-området.

# Bilag 1: Resumé af offentlige lodsejeres drifts- og plejeplaner

Planerne er endnu ikke færdige hos Naturstyrelsen, men vil blive indsat inden godkendelse af den endelige handleplan, foråret 2017.

## Notat

Etablissement: FKO-465 Søgård Øvelsesplads

Dato: 20. december 2016

### Bilag 1: Resumé af plejeplan for Forsvarsministeriets arealer i Natura 2000-område nr. 95

Forsvarsministeriets Ejendomsstyrelses tillæg til drifts- og plejeplan omfatter i alt cirka 654 ha, hvor af 462 ha er beliggende i Natura 2000-område nr. 95. Det geografiske overlap mellem Søgård Øvelsesplads og Natura 2000-område nr. 95 omfatter habitatområde H84 og Fuglebeskyttelsesområde F58.

På Søgård Øvelsesplads er der udpeget flere terrestriske naturtyper, som er på udpegningsgrundlaget for Natura 2000-område nr. 95. I nedenstående oversigt ses de kortlagte habitatnaturtyper indenfor H84 og F58 og deres areal på terrænet (i henhold til kortgrundlaget for Natura 2000-planen 2016-2021). Habitatnaturtypernes tilstand er desuden noteret. Naturtilstanden af habitatnaturtyperne varierer fra høj til ringe.

Habitatnaturtyper			
	Naturtyper	Areal (ha) på Søgård Øvelsesplads	Naturtilstand på Søgård Øvelsesplads
3150	Næringsrig sø	0,1	Nogen er ej vurderet mens de resterende ligger mellem II-IV
3160	Brunvandet sø	1,8	Nogen er ej vurderet mens de resterende ligger mellem I-II
6230	Surt overdrev	21	II-IV
6410	Tidvis våd eng	0,1	II-III
7110	Højmose	3,2	III-IV
7120	Nedbrudt højmose	40,6	II-V
7140	Hængesæk	0,8	II-III
9110	Bøg på mor	1	Ej vurderet
9120	Bøg på mor med kristtorn	2,3	Ej vurderet

9160	Ege-blandskov	5,2	II
91D0	Skovbevokset tørvemose	5,9	I-II
91E0	Elle- askeskov	0,3	Ej vurderet
<b>I alt</b>		<b>82,3</b>	

### 1. Tabel I: KORTLAGTE LYSÅBNE NATURTYPER I PLEJEPLANEN

Habitatnaturtyper		
	Naturtyper	Areal (ha) på Søgård Øvelsesplads
3150	Næringsrig sø	0,1
3160	Brunvandet sø	1,8
6230	Surt overdrev	21
6410	Tidvis våd eng	0,1
7110	Højmose	3,2
7120	Nedbrudt højmose	40,6
7140	Hængesæk	0,8
9110	Bøg på mor	1
9120	Bøg på mor med kristtorn	2,3
9160	Ege-blandskov	5,2
91D0	Skovbevokset tørvemose	5,9
91E0	Elle- askeskov	0,3
<b>I alt</b>		<b>82,3</b>

### 2. INDSATS FOR DE LYSÅBNE NATURTYPER

I det følgende angives Forsvarsministeriets Ejendomsstyrelses planlagte indsatser for de lysåbne naturtyper på udpegningsgrundlaget.

- Lysåbne naturtyper
- Evt. planlagte udvidelser af habitatnaturtyperne

### 3. TABEL II: PLEJEMÅL OG PLANLAGTE LØBENDE PLEJETILTAG FOR LYSÅBNE NATURTYPER

Græsningen i Klattrup Mose og Bjergskov Overdrev videreføres i denne planperiode.

Der planlægges et samlet højmose- og naturlig hydrologiprojekt i Klattrup Mose/Hostrup Sø sammen med Naturstyrelsen og Aabenraa kommune med færdiggørelse af projektbeskrivelse senest i 2018. Heri inddrages tidligere grøfter (i alt 400 m) på begge sider af Bukkelunden. Disse lukkes og udjævnes senest 2018.

Der er i 2016 desuden etableret vandhuller til fordel for padder og fugle. Drifts- og plejeplanen for Søgårdlejren, herunder Natura 2000-planlægningen, revideres i 2019.

Sagsnr.: 2016/010452

Dok.nr.: 207667

Side 2 af 3

Lysåbne naturtyper (ha)					
	Naturtyper	Trusler	Målsætning	Plejetiltag	Total
6230	Surt overdrev		Naturbevarende pleje	Græsning	21
7110	Højmose		Naturbevarende pleje	Græsning og naturlig hydrologi	3,2
7120	Nedbrudt højmose		Naturbevarende pleje	Naturlig hydrologi	40,6
<b>I alt</b>					<b>64,8</b>

#### 4. SÆRLIG INDSATS FOR ARTER

Tilstand og areal af rørskovsarealerne omkring Hostrup Sø skal være stabil, så der fortsat er grundlag for, at rørdrum yngler.

Tilstanden af Hostrup Sø og arealet omkring skal være stabil eller i fremgang således, at området fortsat understøtter, at stor hornugle og havørn yngler i nærområdet.

Hostrup Sø sikres som levested for odder.

Der sikres egnede levesteder for stor vandsalamander, herunder etablering af muligheder for genudveksling mellem områdets delbestande gennem bedre hydrologi i Klatrup Mose.

#### 5. FORVENTNINGER TIL DEN SAMLEDE INDSATS

Den samlede indsats for naturtyper og arter på Forsvarsministeriets arealer forventes at medføre, at de udpegede naturtyper og arters tilstand ikke forringes og gerne forbedres.

## Resumé af plejeplan for Naturstyrelsens arealer i Natura 2000-område N95

Plejeplanen for 1. planperiode omfattede 13 plejetiltag hvilket omfattede græsning, rydning af Opvækst og tiltag for stor vandsalamander.

Naturstyrelsen har gennemført en evaluering i form af en statusopgørelse og overvejelser om hvilke erfaringer, der kan drages af første planperiode. Med baggrund i denne evaluering kan Naturstyrelsen konkludere, at de planlagte indsatser er gennemført i plejeperioden for Naturstyrelsens arealer og at disse indsatser har bidraget positivt til opfyldelse af Natura 2000-planens målsætninger.

**Tabel b: Status for gennemførelse af plejeplanens mål for 1. planperiode 2009-2015.**

Gennemførte indsatser (antal)	13	Gennemførte indsatser (areal)	27 ha	100 %
Ikke-gennemførte indsatser (antal)	0	Ikke-gennemførte indsatser (areal)	0 ha	0 %

**Tabel c: Oversigt over ikke-planlagte indsatser der er gennemført, som gavner arter eller naturtyper i udpegningsgrundlaget.**

Naturtype	Naturtypenavn	Plejemål	Plejetiltag	ha	Begrundelse for gennemførelse af ikke planlagt plejetiltag
6230	Surt overdrev	Naturtype-bevarende pleje	Udvidelse af afgræsning	0,6	En rasteplads skulle ikke bruges til formålet længere og blev derfor inddraget i afgræsningen.

### Generelle bemærkninger og erfaringer ift. 1. generations plejeplanlægning

#### Generelle bemærkninger

I området er ovennævnte plejetiltag gennemført til sikring af den sammenhængende lysåbne natur. Plejemålene vurderes at være nået.

Habitatnaturtyperne i udpegningsgrundlaget vurderes overordnet at have haft gavn af plejen, der har medvirket positivt i forhold til målet om at sikre en gunstig bevaringsstatus.

#### Konkrete erfaringer

1. Det var planlagt, at der skulle graves et nyt vandhul for stor vandsalamander. Dette er sket på et areal i vestkanten af Klattrup Mose
2. Det var planlagt, at der skulle ryddes opvækst på ca. en ha. Dette er sket ved at der er ryddet opvækst på hele Bjergskovoverdrevet
3. Der har været afgræsset som planlagt på Bjergskovoverdrevet
4. Afgræsningen på Bjergskovoverdrevet er udvidet med 0,6 ha, så hele overdrevet nu afgræsses. Dette var ikke planlagt.



Natura 2000-området har et areal på 1.322 ha. Staten ejer ca. 530 ha, hvoraf Naturstyrelsen forvalter 60 ha og forsvaret 470 ha. Natura 2000-området består af Habitatområde nr. H84 og Fuglebeskyttelsesområde nr. F58.

Områdets centrale elementer er Sønderjyllands største sø, Hostrup Sø, med omkringliggende moser og overdrevsarealer. Hovedtilløbet Humlebæk i den nordøstlige del modtager vand fra Spangtoft Mose. Søens afløb er i den sydlige ende og udmunder i Bjerndrup Mølleå.

Området ligger på kanten af israndslinjen, hvor landskabet er særlig kuperet, med en tunge, der rækker ud vest for israndslinjen, hvor landskabet bliver mere fladt, og hvor Hostrup Sø med de store mosearealer blev dannet i en inderlavning. Det meget kuperede morænelandskab ses tydeligst på den høje og østlige del af Bjergskov, hvor det meget artsrige sure overdrev ligger.

I moseområdet vest for Hostrup Sø er tre brunvandede og lavvandede søer, der er opstået i forbindelse med tørvegravning. Moserne mod vest er vidtstrakte, skovprægede, med få åbne områder. Mange steder er tørven helt bortgravet ned til underliggende sand og grus.

Området er beliggende i Aabenraa Kommune.

Plejeplanen er udarbejdet i overensstemmelse med Natura 2000-planens målsætninger:

**Tabel I: Kortlagte lysåbne naturtyper i plejeplanen**

Lysåbne naturtyper (ha)		
	naturtype	Total
<b>6230</b>	Surt overdrev	13,0
<b>7120</b>	Nedbrudt højmoser	22,9
<b>6410</b>	Tidvis våd eng	<0,1
<b>Hovedtotal</b>		<b>36,0</b>

Plejeplanen er udarbejdet i overensstemmelse med Natura 2000-planens målsætninger og adresserer konkret følgende områdespecifikke retningslinje fra Natura 2000-planens indsatsprogram:

- Der søges udtaget kulstofholdig lavbundsjord i tilknytning til naturtyperne nedbrudt højmoser og hængesæk, så der kan skabes større sammenhængende arealer samtidig med, at udtagningen bidrager til at reducere udledningen af CO<sub>2</sub> og et renere vandmiljø.

### Indsats for de lysåbne naturtyper

I det følgende angives Naturstyrelsens planlagte indsats for de lysåbne naturtyper på udpegningsgrundlaget. Indsatsen er beskrevet i tabellen:

- Lysåbne naturtyper

**Tabel II: Plejemål for lysåbne naturtyper**

Målsatte habitatnaturtyper (ha)				
		Naturtype	Målsætning	Total
<b>Eksisterende habitatnatur</b>	<b>6230</b>	Surt overdrev	Sikring af naturtypen	13,0
			Naturtypebevarende pleje	13,0
	<b>7120</b>	Nedbrudt højmoser	Sikring af naturtypen	22,9
			Naturtypebevarende pleje	22,9
	<b>6410</b>	Tidvis våd eng	Sikring af naturtypen	<0,1
			Naturtypebevarende pleje	<0,1

**Tabel III: Planlagte løbende plejetiltag for lysåbne naturtyper**

<b>Areal omfattet af indsatsen (ha)</b>				<b>Omfattet af eksisterende planlægning</b>	
		<b>Naturtype</b>	<b>Plejetiltag</b>	<b>Total</b>	
<b>Eksisterende habitatnatur</b>	<b>6230</b>	Surt overdrev	<b>Græsning</b>	Eksisterende	12,4
				Nyt	0,6
	<b>7120</b>	Nedbrudt højmose	<b>Ingen indsats i planperioden</b>	Eksisterende	22,9
	<b>6410</b>	Tidvis våd eng	<b>Ingen indsats i planperioden</b>	Eksisterende	<0,1

I tabel III er der en opdeling i to kategorier "eksisterende" og "nye":

- "Eksisterende": Kategorien dækker over de tilfælde, hvor det pågældende plejetiltag allerede er omfattet af den eksisterende driftsforvaltning eller hvor det fremgår af eksisterende driftsplaner og lignende, at plejetiltaget vil blive gennemført i plejeplanperioden.
- "nye": Kategorien omfatter de tiltag, der alene gennemføres for at opfylde målene i N2000-planerne for 2016-2021.

#### **Forventningen til den samlede indsats**

Den samlede indsats for naturtyper og arter på styrelsens arealer forventes at medføre, at:

- Udviklingen i areal og tilstand er stabil eller i fremgang for naturtyper og arters levesteder, der er vurderet til natur/skovtilstandsklasse I eller II.
- Udviklingen af natur/skovtilstand I-II er i fremgang for naturtyper og arters levesteder, der er vurderet til natur/skovtilstandsklasse III-V, således at der på sigt opnås natur/skovtilstand I-II og gunstig bevaringsstatus, såfremt de naturgivne forhold giver mulighed for det.
- Det samlede areal af naturtypen/levestedet vil være stabilt eller i fremgang, hvis naturforholdene tillader det.
- Arter uden tilstandsvurderingssystem har gunstig bevaringsstatus. Det betyder, at tilstanden og det samlede areal af levestederne for de udpegede arter stabiliseres eller øges, således at der er grundlag for tilstrækkelige egnede yngle- og fourageringsområder for arterne.

## Bilag 2: Indsatsprogram og sammendrag af den statslige Natura 2000-plan

Nedenstående retningslinjer for indsatsen er opbygget efter mål- og rammestyringsprincippet, således at den statslige plan fastlægger de krav til indsatsen i planperioden, der er nødvendige for at sikre nationalt besluttede prioriteringer.

Indsats til bedring af vandkvaliteten i overflade- og grundvand gennemføres som led i vandplanlægningen, ligesom reduktion af kvælstofdeposition sker gennem husdyrgodkendelsesloven og generelle tiltag til at mindske luftforureningen, og er således ikke en del af Natura 2000-planens indsatsprogram.

Retningslinjerne er opdelt i generelle retningslinjer, der gælder for alle områder og specifikke retningslinjer for det enkelte Natura 2000-område. Til gennemførelse af planerne stiller staten en række virkemidler til rådighed, ligesom det forudsættes, at kommunerne i mindre omfang bidrager økonomisk.

Områdets fredskovpligtige skovnaturtyper er omfattet af retningslinjer i Natura 2000-planen 2010-15 og videreføres i denne plan.

### Generelle retningslinjer

- 1.1 Myndighederne tager i deres administration af lovgivningen og deres forvaltning udgangspunkt i målsætningen for det enkelte Natura 2000-område og sikrer dermed en grundlæggende beskyttelse af udpegningsgrundlaget.
- 1.2 Der arbejdes for at sikre de lysåbne terrestriske naturtyper en hensigtsmæssig hydrologi, drift og pleje.
- 1.3 Der arbejdes for at sikre egnede levesteder for områdets arter.
- 1.4 Der arbejdes på at opnå størst mulig naturmæssig robusthed og sammenhæng i områdets natur ved at sikre større driftsenheder af lysåbne naturtyper.
- 1.5 Hydrologiprojekter finansieret via landdistriktsprogrammet, igangsatte Life-projekter og udvidelse/sikring af levesteder fra Natura 2000-planen 2010-15 afsluttes.
- 1.6 For skovnaturtyper skal sikres en skovnaturtypebevarende drift og pleje. I særlige tilfælde kan permanent ophør af drift (urørt skov) være nødvendig for at opfylde direktivforpligtelsen.
- 1.7 Indsatser gennemført i 1. planperiode vedligeholdes, f.eks. ved genrydning af arealer, hvor der tidligere har været gennemført en Natura 2000-indsats.

### Områdespecifikke retningslinjer

- 2.1 Der søges udtaget kulstofholdig lavbundsjord i tilknytning til nedbrudt højmose (7120) og hængesæk (7140), så der kan skabes større sammenhængende arealer samtidig med, at udtagningen bidrager til at reducere udledningen af CO<sup>2</sup> og et renere vandmiljø.

## Bilag 3: Udpegningsgrundlagets naturtyper og arter

Udpegningsgrundlag for Natura 2000-område bestående af habitatområde H84 og fuglebeskyttelsesområde F58.

### H84

#### Naturtyper

Søbred med små urter (3130)  
Brunvandet sø (3160)  
Tidvis våd eng (6410)  
Nedbrudt højmoser (7120)  
Bøg på mor med kristorn (9120)  
Skovbevokset tørvemoser (91D0)  
Næringsrig sø (3150)  
Surt overdrev (6230)  
Højmoser (7110)  
Hængesæk (7140)  
Ege-blandskov (9160)  
Elle- og askemoser (91E0)

#### Arter

Stor vandsalamander (1166)  
Odder (1355)  
Damflagermus (1318)

### F58

#### Ynglefugle

Rørdrum  
Rørhøg  
Tinksmed  
Mosehornugle  
Havørn  
Trane  
Stor hornugle

Der er foretaget en kortlægning og tilstandsvurdering af følgende naturtyper i Natura 2000-området:

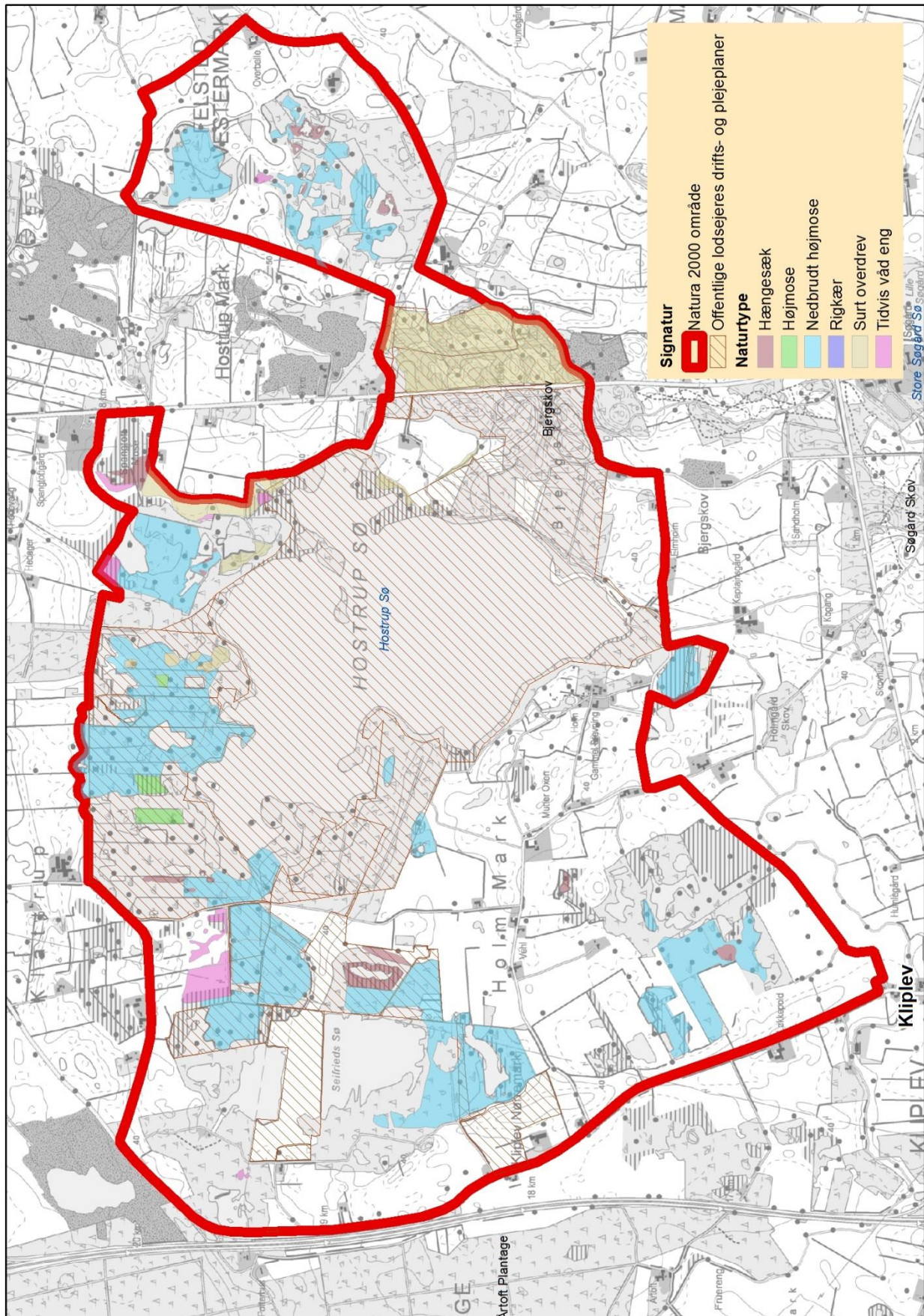
**Tabel 9. Naturtilstand/skovtilstand af kortlagte naturtyper\***

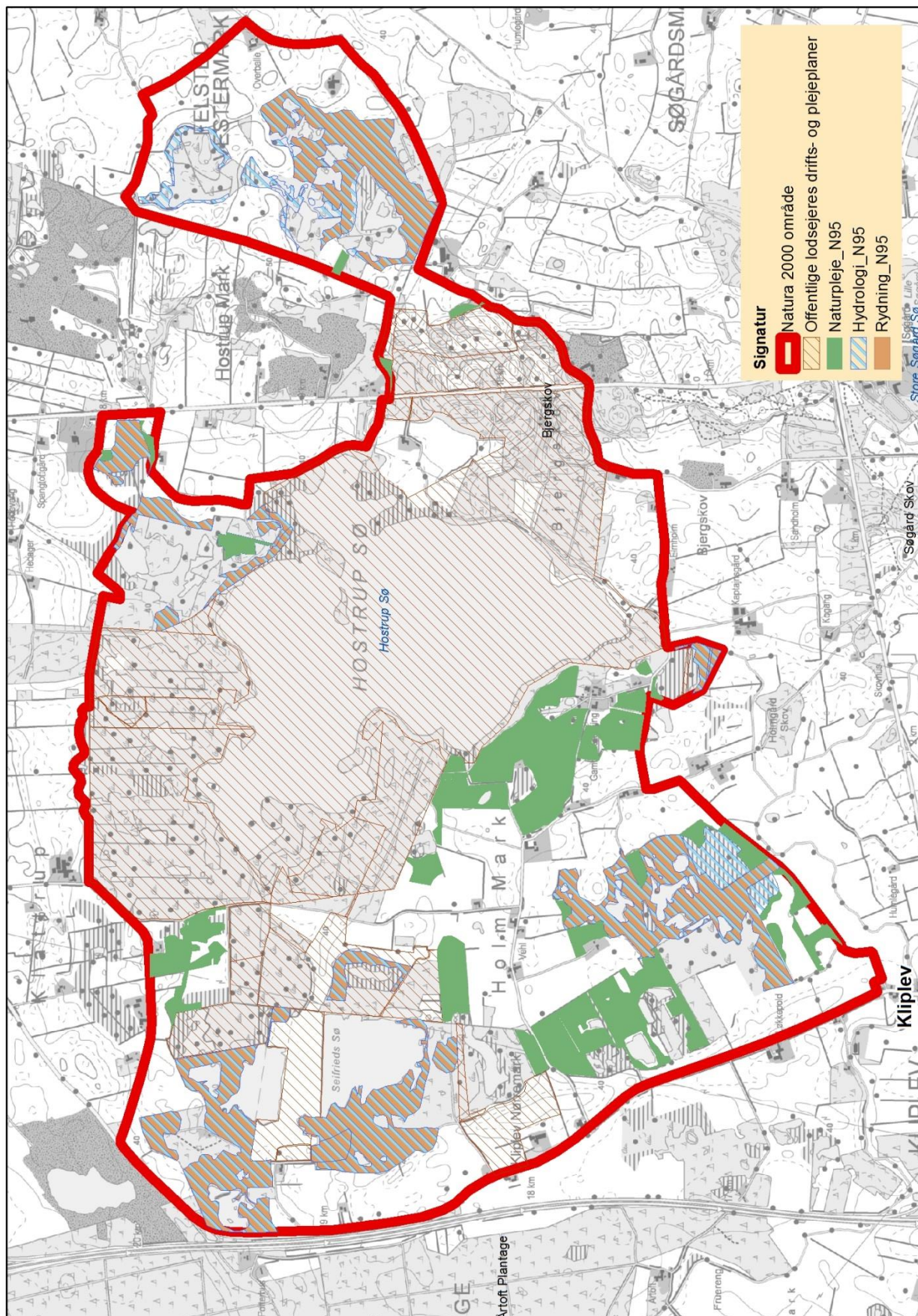
Naturtype nr.	Naturtype navn	Naturtilstand**				I alt* ha
		I ha	II ha	III ha	IV+V ha	
7140	Hængesæk	0	3,4	4,1	0	7,5
7110	Højmoser	0	0	0	0	0
7120	Nedbrudt højmoser	0	12,6	51,1	20,4	84,1
6230	Surt overdrev	0	0	0	7,9	7,9
6410	Tidvis våd eng	0	4,6	3,3	0,2	8,1
I alt*		0	20,6	58,5	27,5	107,6

\* Omfatter ikke offentlige arealer hvor ejeren gennemfører Natura 2000-planen i egen drifts og plejeplan.

\*\* Naturtilstand angives i 5 tilstandsklasser, hvor I betegner den højeste naturtilstand og V den laveste.

## Bilag 4: Kortbilag





Kortet viser potentielle områder for indsatserne udenfor de kortlagte habitatnaturtyper. (lysåbne beskyttede naturtyper, eng, hede og overdrev), jf. tabel 3.