

Aabenraa Kommune
Digital annonce

**Plan, Teknik & Miljø
Miljø**

Skelbækvej 2
6200 Aabenraa
Tlf.: 7376 7676

Dato: 08-04-2024
Sagsnr.: 23/38625
Dok.løbenr.: 96938/24

Kontakt: Tina Ketelsen
Direkte tlf.: 7376 7864
E-mail: tket@aabenraa.dk

Høring af udkast til miljøgodkendelse af husdyrbruget på Jyndevedgårdvej 6, 6360 Tinglev

Aabenraa Kommune har udarbejdet et udkast til miljøgodkendelse af husdyrbruget på Jyndevedgårdvej 6, 6360 Tinglev, matr. nr. 8, Jyndeved, Burkal.

Jf. husdyrbrugloven¹ kan miljøgodkendelsen først meddeles efter at naboer, andre berørte, samt dem der har anmodet om det, har haft udkast til miljøgodkendelsen i høring i mindst 30 dage.

Hvis du har kommentarer til udkastet til miljøgodkendelsen, skal du indsende dem senest den 13. maj 2024.

Du kan sende eventuelle kommentarer til Aabenraa Kommune, Team Miljø, Skelbækvej 2, 6200 Aabenraa eller til landbrug@aabenraa.dk.

Relevante bemærkninger bliver indsat i afgørelsen om miljøgodkendelse på ejendommen.

Du er velkommen til at kontakte Team Miljø enten pr. e-mail på landbrug@aabenraa.dk eller pr. tlf. 7376 7864, hvis du har spørgsmål.

Venlig hilsen

Tina Ketelsen
Landmålingstekniker

¹ Lovbekendtgørelse nr. 520 af 1. maj 2019 om husdyrbrug og anvendelse af gødning m.v. med senere ændringer

Udkast

Miljøgodkendelse af husdyrbruget Jyndeavadgårdvej 6, 6360 Tinglev

§ 16a, stk. 1

Lovbekendtgørelse nr. 520
af 1. maj 2019 om
husdyrbrug og anvendelse af
gødning m.v. med senere
ændringer

Godkendelsesdato:

XX. XXXX 20XX



Aabenraa Kommune
Plan, Teknik & Miljø
Team Miljø
Skelbækvej 2
6200 Aabenraa
Tlf. 73 76 76 76

Baggrund og læsevejledning

Kommunens afgørelse, vilkår der gælder for husdyrbruget samt de generelle juridiske forhold omkring afgørelsen, herunder klagevejledningen, og bilag kan læses i kapitel A, B, C og D.

Som følge af VVM-direktivet skal der ved ansøgning om miljøgodkendelse foretages en miljøkonsekvensvurdering, der er en proces, som bl.a. indebærer krav om inddragelse af offentligheden og udarbejdelse af en miljøkonsekvensrapport. Selve miljøkonsekvensrapporten kan læses i kapitel E. Kommunen skal stille de vilkår, der vurderes at være nødvendige for at sikre, at husdyrbruget ikke får væsentlig virkning på miljøet.

Husdyrbruget på Jydevadgårdvej 6, 6360 Tinglev har en ammoniakemission på mere end 3.500 kg NH₃-N pr. år. Det har dermed en størrelse, der lovgivningsmæssigt er defineret som intensiv husdyrproduktion, der er VVM-pligtigt. Ansøgeren har ansvaret for at udarbejde miljøkonsekvensrapporten, og at miljøkonsekvensvurderingen er fuldstændig og af tilstrækkelig høj kvalitet i forhold til oplysninger om husdyrbruget og vurderinger af miljøpåvirkningerne. Den vedlagte miljøkonsekvensrapport er et resultat af dialog imellem ansøger og Aabenraa Kommune i forbindelse med sagsbehandlingen. Miljøkonsekvensrapporten danner grundlag for kommunens afgørelse og de stillede vilkår.

Indholdsfortegnelse

A.	Afgørelse	5
	Dispensationer	7
	Baggrund og særkender for afgørelsen	8
	Historik	8
	Ansøgning	8
	Landskabelige værdier og særkender	9
	Erhvervsmæssigt nødvendigt	9
	Begrundelse for de stillede vilkår og øvrige krav	10
	Natur	10
	Jord, grundvand og overfladevand	12
	Lugtgener	12
	Øvrige emissioner og gener	13
	Bedste tilgængelig teknik (BAT)	14
	Øvrige krav	14
	Samlet vurdering	15
	Lovgrundlag	16
	Udnyttelsesfrist	16
	Revurdering af miljøgodkendelsen	16
	Retsbeskyttelse	16
	Ophævelse af eksisterende godkendelse	16
	Andre tilladelser og dispensationer	16
B.	Vilkår for husdyrbruget	17
	Afgørelse	17
	Indretning og drift	17
	Lugt	19
	Øvrige emissioner og gener	19
	Bedste tilgængelige teknik (BAT)	20
	Jord, grundvand og overfladevand	21
	Egenkontrol	23
	Beredskabsplan	23
C.	Offentlighed og klagevejledning	24
	Annoncering	24
	Naboorientering og partshøring	24
	Annoncering og afgørelse	24
	Klagevejledning	24
D.	Kommunens bilag	26
	Lugtkonsekvenszonen	26
E.	Miljøkonsekvensrapport	27

Datablad

Husdyrbrugets adresse: Jyndevedgårdvej 6, 6360 Tinglev

Ansøger: Jens Peter Messeren

Ansøgers CVR-nummer: 34681325

Godkendelsesmyndighed: Aabenraa Kommune

Godkendelsesdato: **XX**

Sagsbehandler: Peter Møller Thomsen

Kvalitetssikring: Laura Klaver

Ansøgningsmateriale: Louise H. Riemann, LHN

Sagsnr.: 23/38625

Kortmateriale: Aabenraa Kommune, Geodatastyrelsen og Styrelsen for Dataforsyning og effektivisering, Skærmkort, WMS – tjeneste.

Lovgrundlag: Lovbekendtgørelse nr. 520 af 1. maj 2019 om husdyrbrug og anvendelse af gødning m.v. med senere ændringer (husdyrbrugloven).

A. Afgørelse

Aabenraa Kommune meddeler miljøgodkendelse til husdyrbruget efter husdyrbruglovens § 16a, stk. 1 på Jyndeavadgårdvej 6, 6360 Tinglev, matr. nr. 8, Jyndeavad, Burkal til kvæghold med de stillede vilkår. Miljøgodkendelsen omfatter hele husdyrbruget. Det vil sige både de eksisterende og evt. nye anlæg.

Der godkendes følgende eksisterende stalde og produktionsarealer:

Stald	Produktion	Staldstørrelse m ²	Produktionsareal m ²
A. Kostald	Flexgruppe: Alle kvæg; Dybstrøelse	2.739	335
	Flexgruppe: Alle kvæg; Sengestald med spalter (bagskyl eller ringkanal)		1.540
B. Ungdyr og goldkøer	Flexgruppe: Alle kvæg; Sengestald med spalter (bagskyl eller ringkanal)	972	500
C. Kalve	Kalve, (under 6 mdr.). Dybstrøelse	192	150
D. Ungdyr	Flexgruppe: Alle kvæg; Fast drænet gulv med skraber og ajlefløb	1.225	1.225
I alt			3.750

Der godkendes følgende gødnings- og ensilageopbevaringsanlæg:

- Eksisterende gyllebeholder på 2.000 m³ med et overfladeareal på 506 m²
- Eksisterende gyllebeholder på 3.000 m³ med et overfladeareal på 737 m² og fast teltoverdækning (BAT-krav)
- Godkendt, men endnu ikke opført, gyllebeholder på 6.000 m³ med et overfladeareal på 1.259 m² og fast teltoverdækning (frivilligt tiltag)
- Eksisterende plansiloanlæg på ca. 1.540 m²
- Ny ensilageplads på ca. 2.300 m²
- Eksisterende møddingsplads på 200 m²

Øvrige eksisterende anlæg:

- Foderlade på ca. 345 m²
- Ladebygning på ca. 620 m²
- 2 fodersiloer á ca. 20 m³

Det godkendte staldanlæg kan med denne miljøgodkendelse udnyttes fuldt ud inden for grænserne for dyrevelfærdsreglerne. Se en oversigt over stalddene i Figur 1.



Figur 1. Oversigt over stalde, anmeldelsespligtige anlæg samt gødnings- og ensilageopbevaringsanlæg.

Dispensationer

Der søges om at udvide den eksisterende ensilageplads mod nord med ca. 2.300 m². Udvidelsen af ensilagepladsen placeres 16 m vest for matrikelskellet mod matr. nr. 254 og 315, Jyndeved, Burkal, og overholder dermed ikke afstandskravet på 30 m til naboskel, jf. husdyrbruglovens § 8, stk. 1, pkt. 7. Ansøger har derfor søgt om dispensation for afstandskravet.

Ansøgningen om dispensation begrundes med, at udvidelsen af ensilagepladsen således sker i tilknytning til det eksisterende bebyggelsesareal, samt at ensilagepladsen afskærms af et eksisterende læhegn langs matrikelskellet mod øst og af den eksisterende bygningsmasse mod syd og vest. Der er ingen beboelse på matr. nr. 254 og 315, Jyndeved, Burkal, og afstanden til nærmeste beboelsesbygning er ca. 395 m. På baggrund af ovenstående vurderer Aabenraa Kommune, at placeringen af den udvidede ensilageplads ikke giver anledning til væsentlige gener eller udgør en miljømæssig risiko, samt at det ansøgte ikke tilsidesætter hensynet til de landskabelige værdier.

Aabenraa Kommune har den 27. februar 2024 partshørt ejerne af matr. nr. 254 og 315, Jyndeved, Burkal vedrørende placeringen af den udvidede ensilageplads 16 m fra matrikelskellet. Ejerne havde en frist på to uger til at fremsende kommentarer. Aabenraa Kommune har ikke modtaget kommentarer fra ejerne.

Aabenraa Kommune meddeler derfor med hjemmel i husdyrbruglovens § 9, stk. 3 dispensation for afstandskravet i husdyrbruglovens § 8, stk. 1, pkt. 7, så ensilagepladsen kan udvides og placeres 16 m vest for matrikelskellet mod matr. nr. 254 og 315, Jyndeved, Burkal. Aabenraa Kommune stiller vilkår til, at ensilagepladsen ikke må placeres nærmere end 16 m fra matrikelskellet, samt at det eksisterende læhegn øst for husdyrbruget skal bevares og vedligeholdes.

Baggrund og særkender for afgørelsen

Aabenraa Kommune meddeler miljøgodkendelsen, da det vurderes, at ansøgeren har truffet de nødvendige foranstaltninger til at forebygge og begrænse forureningen ved anvendelse af den bedst tilgængelige teknik. Det vurderes, at husdyrbruget i øvrigt kan drives på stedet uden at påvirke omgivelserne på en måde, som er uforenelig med hensynet til omgivelserne. Aabenraa Kommune vurderer, at miljøgodkendelsen med de stillede vilkår for lokalisering, indretning og drift af husdyrbruget sikrer, at husdyrbruget ikke vil medføre en væsentlig påvirkning af miljøet eller andre væsentlige gener.

Historik

Den 26. oktober 2012 meddelte Aabenraa Kommune miljøgodkendelse efter husdyrbruglovens¹ § 12, stk. 2. Der blev meddelt miljøgodkendelse til 280 årskøer (9.234 kg EKM), 280 årsopdræt (0-27 mdr.) og 250 tyrekalve (40-55 kg), svarende til 500 DE efter dagældende omregningsfaktorer. Der blev givet tilladelse til at ombygge en lade til ungdyrstald og etablere teltoverdækning på gyllebeholderen på 3.000 m³ (BAT-krav).

Den 23. maj 2014 blev der meddelt tillæg nr. 1 til miljøgodkendelsen til etablering af en fritliggende gyllebeholder på 3.500 m³, jf. § 12, stk. 3 i husdyrbrugloven². Gyllebeholderen er ikke blevet opført.

Den 10. februar 2017 blev der meddelt tillæg nr. 2 til miljøgodkendelsen til etablering af en fritliggende gyllebeholder på 3.500 m³, jf. § 12, stk. 3 i husdyrbrugloven³. Gyllebeholderen er ikke blevet opført.

Den 24. marts 2020 meddelte Aabenraa Kommune afgørelse om skift i dyretyper og produktionstilpasning efter husdyrgodkendelsesbekendtgørelsens⁴ §§ 15 og 18. Der blev givet tilladelse til 149 årskøer, 458 årsopdræt (6 mdr.-kælvning), 62 småkalve (0-6 mdr.) og 125 tyrekalve (0-6 mdr.), svarende til 447,31 DE efter dagældende omregningsfaktorer, samt en produktionstilpasning i form af en ikke nærmere fastlagt højere mælkeydelse pr. malkeko.

Den 12. december 2023 meddelte Aabenraa Kommune afgørelse om etablering af en gyllebeholder på 6.000 m³ efter husdyrgodkendelsesbekendtgørelsens⁵ § 12. Samtidig blev der meddelt afgørelse om dispensation for afstandskrav fra gyllebeholder til naboskel efter husdyrbruglovens⁶ § 9, stk. 3. Gyllebeholderen er endnu ikke opført, men ønskes forsat opført og videreføres i derfor i denne miljøgodkendelse.

Ansøgning

Aabenraa Kommune har den 5. december 2023 modtaget en ansøgning om miljøgodkendelse til husdyrbruget på Jyndevadgårdvej 6, 6360 Tinglev. Ansøger ønsker at udvide det eksisterende plansiloanlæg og få godkendelse til at producere efter de nye fleksible regler, hvor produktionsarealerne godkendes i stedet for antal dyr, alder, race, vægtinterval og mælkeydelse. Endvidere søges der om mulighed for at etablere teltoverdækning på den tidligere godkendte, men endnu ikke opført, gyllebeholder på 6.000 m³.

¹ Lovbekendtgørelse nr. 1486 af 4. december 2009 om miljøgodkendelse m.v. af husdyrbrug med senere ændringer

² Lovbekendtgørelse nr. 1486 af 4. december 2009 om miljøgodkendelse m.v. af husdyrbrug med senere ændringer

³ Lovbekendtgørelse nr. 442 af 13. maj 2016 om miljøgodkendelse m.v. af husdyrbrug med senere ændringer

⁴ Bekendtgørelse nr. 1261 af 29. november 2019 om godkendelse og tilladelser m.v. af husdyrbrug

⁵ Bekendtgørelse nr. 443 af 26. april 2023 om godkendelse og tilladelse m.v. af husdyrbrug

⁶ Lovbekendtgørelse nr. 520 af 1. maj 2019 om husdyrbrug og anvendelse af gødning m.v. med senere ændringer

Denne godkendelse er baseret på de oplysninger, der er redegjort for i miljøkonsekvensrapporten i Kapitel E og ansøgningskema nr. 241 335, version 3.

Landskabelige værdier og særkender

Nybyggeri og placering af anlæg

Husdyrbruget er beliggende i landzone ca. 5,5 km sydvest for Tinglev og ca. 740 m sydøst for landsbyen Store Jyndeved.

Husdyrbruget ligger i landskabsområdet 'Ålandet', som omfatter det lavtliggende slettelandskab i den sydvestlige del af Aabenraa Kommune, der er kendetegnet ved de mange åer og vandløb, der snor sig gennem landskabet. Landskabet er kendetegnet ved et jævnt og lavtliggende terræn, hvor flere mindre ådale er eroderet ned i terrænet i et langstrakt, øst-vest gående forløb. Landskabet er et karakteristisk landbrugslandskab, hvor de dyrkede marker afgrænses af et netværk af parallelle hegn samt store og middelstore plantager. Langs de mange åer er landskabet præget af afgræssede enge, hvilket er med til at skabe en variation i det landbrugsdominerede landskab.

Den ønskede udvidelse af ensilagepladsen sker i forlængelse af den eksisterende ensilageplads og afskærms af bygninger mod vest og læhegn mod øst. Såfremt der etableres teltoverdækning på gyllebeholderen på 6.000 m³, vil farven på teltdugen være grå. Den nye gyllebeholder på 6.000 m³ afskærms mod nord af eksisterende bebyggelse samt mod øst og vest af eksisterende læhegn i markskel. Aabenraa Kommune stiller vilkår til, at teltdugen skal være grå, samt at det eksisterende læhegn i markskellet mod øst skal bevares og vedligeholdes.

Med den valgte placering samt vilkår til farvevalg og beplantning, vurderer Aabenraa Kommune, at det ansøgte vil kunne integreres i landskabet, uden væsentlig visuel ændring af områdets karakter, samt at det samlede bygningsanlæg vil fremstå som én samlet enhed.

Bygge- og beskyttelseslinjer og kommunalplaner

Bygge- og beskyttelseslinjer:

Ejendommen er beliggende inden for skovbyggelinje. Da udvidelsen af ensilagepladsen og den nye gyllebeholder etableres i tilknytning til det eksisterende bebyggelsesareal, og da det ansøgte er erhvervsmæssigt nødvendigt for ejendommens drift som landbrugsejendom, vurderer Aabenraa Kommune, at det ansøgte ikke er i strid med skovbyggelinjen, jf. naturbeskyttelseslovens⁷ § 17, stk. 2, pkt. 4.

Kommuneplanområder:

Husdyrbruget er ikke beliggende inden for områder i kommuneplanen, der har til formål at beskytte udpegede bevaringsværdier, herunder kulturhistoriske, geologiske eller landskabelige hensyn.

Grænseoverskridende virkninger

Da ejendommen på Jyndevedgårdvej 6 er beliggende med en afstand på ca. 7,5 km til Tønder Kommune og ca. 2,5 km til Tyskland, vurderer Aabenraa Kommune, at der ikke forekommer grænseoverskridende virkninger ved det ansøgte.

Erhvervsmæssigt nødvendigt

Ansøger har i miljøkonsekvensrapportens afsnit 1 redegjort for projektets erhvervsmæssige nødvendighed. Aabenraa Kommune vurderer, at der i tilstrækkelig grad er redegjort for det ansøgte erhvervsmæssige nødvendighed. En godkendelse af produktionsarealerne i stedet for antal dyr, alder, vægtinterval og mælkeydelse vil desuden gøre det nemmere at udnytte staldanlægget optimalt, og ejendommens

⁷ Lovbekendtgørelse nr. 1392 af 4. oktober 2022 om naturbeskyttelse

indtjeningsmuligheder kan dermed optimeres. Udvidelsen af ensilagepladsen er nødvendig for at have tilstrækkelig med opbevaringskapacitet til ensilage og for at kunne opbevare den producerede ensilage optimalt. Den nye gyllebeholders erhvervsmæssige nødvendighed er tidligere vurderet i anmeldteafgørelsen af 12. december 2023.

Aabenraa Kommune vurderer på baggrund af ovenstående, at en miljøgodkendelse efter den nye husdyrbruglov er erhvervsmæssigt nødvendigt.

Begrundelse for de stillede vilkår og øvrige krav

Natur

Ammoniakfølsom natur

For at beskytte biologisk værdifulde og kvælstoffølsomme naturarealer mod en tilstandsændring forårsaget af en næringsberigelse, der overskrider naturens tålegrænse, må den luftbårne ammoniakdeposition fra husdyrbrug til naturarealer omfattet af § 7 i husdyrbrugloven ikke overstige fastlagte beskyttelsesniveauer, som kan findes i husdyrgodkendelsesbekendtgørelsens bilag 3 punkt D.

De naturområder, der er omfattet af § 7 i husdyrbrugloven, er inddelt i 3 kategorier efter deres ammoniakfølsomhed jf. nedenstående tabel.

Tabel 1. Tabel over ammoniakfølsom natur der er beskyttet efter husdyrbruglovens § 7.

Naturtyper	Fastsat beskyttelsesniveau
Kategori 1. Ammoniakfølsomme naturtyper beliggende indenfor internationale naturbeskyttelsesområder.	Maks totaldeposition afhængig af antal øvrige husdyrbrug i nærheden: 0,2 kg N/ha/år ved > 1 øvrige husdyrbrug 0,4 kg N/ha/år ved 1 øvrigt husdyrbrug 0,7 kg N/ha/år ved 0 øvrige husdyrbrug
Kategori 2. Ammoniakfølsomme naturtyper beliggende udenfor internationale naturbeskyttelsesområder, i form af højmoser, lobeliesøer, heder >10 ha og overdrev >2,5 ha.	Maks totaldeposition på 1,0 kg N/ha/år.
Kategori 3. Heder, moser og overdrev, der er omfattet af § 3 i naturbeskyttelsesloven og ammoniakfølsomme skove større end 0,5 ha.	Maks merdeposition på 1,0 kg N/ha/år. Kommunen kan ved en konkret vurdering tillade en merdeposition på >1,0 kg N/ha/år indenfor de angivne tålegrænser ⁸ , men kan ikke stille krav om merdeposition på <1,0 kg N/ha/år.

Det fremgår af husdyrbruglovens regelsæt, at beskyttelsesniveauet, der er fastlagt i lovgivningen, som udgangspunkt er tilstrækkeligt til at sikre natur og miljø og skabe overensstemmelse med habitatdirektivsforpligtelserne.

Tabel 2. Tabel over ammoniakdepositionen til nærliggende ammoniakfølsom natur, der er beskyttet efter husdyrbruglovens § 7.

Naturpunkt	Kategori	Merdeposition, kg N/ha/år	Totaldeposition, kg N/ha/år
Overdrev ved Sønderå	1	0,0	0,1
Højmose i Eggebæk plantage	2	0,0	0,0

⁸ Notat fra DCE – National Center for Miljø og Energi af den 6. september 2018 om opdatering af empirisk baserede tålegrænser

Naturpunkt	Kategori	Merdeposition, kg N/ha/år	Totaldeposition, kg N/ha/år
§ 3 – sø	3	1,2	4,4
Mose Ø	3	0,0	0,2
Mose NV	3	0,1	0,8

Idet at husdyrbruglovens depositionsgrænser til ammoniakfølsom natur er overholdt for det ansøgte, vurderer Aabenraa Kommune, at der ikke vil forekomme tilstandsændringer i disse naturarealer.

Beskyttet natur

Der er en § 3-beskyttet sø, som modtager en forøget deposition af ammoniak fra det ansøgte på over 1 kg N/ha/år. Naturpunktet '§ 3 - sø' modtager en merdeposition af ammoniak på 1,2 kg N/ha/år og en totaldeposition på 4,4 kg N/ha/år. Søen ligger på en mark i omdrift. Aabenraa Kommune vurderer, at det ikke er relevant at sætte en øvre tålegrænse for den atmosfæriske ammoniakdeposition, da søen modtager et langt større bidrag via tilstrømning fra de omkringliggende arealer. Aabenraa Kommune vurderer, at merdepositionen ikke medfører en tilstandsændring i søen.

Da merdepositionen for de resterende § 3-naturarealer er under 1 kg N/ha/år, hvorunder der ikke forventes tilstandsændringer i ammoniakfølsom natur som følge af atmosfærisk deposition, vurderer Aabenraa Kommune, at det ansøgte ikke medfører tilstandsændringer i beskyttet natur.

Den ammoniakfølsomme beskyttede natur er beskyttet efter husdyrbruglovens regler og behandles under afsnittet om ammoniakfølsom natur.

Fredede områder & kommunalplaner

Ingen af husdyrbrugets anlæg ligger overlappende med de kommunale udpegninger for områder med særlige økologiske forbindelser, særlige naturbeskyttelsesinteresser eller fredninger.

Internationale beskyttelsesområder

Husdyrbruget ligger ikke i et Natura-2000 område, men ligger ca. 670 m syd for Natura-2000 område nr. 101 'Sønder Ådal', der består af fuglebeskyttelsesområde F63, og ca. 890 m syd for Natura-2000 område nr. 98 'Vidå med tilløb, Rudbøl Sø og Magisterkogen', som består af habitatområde H90.

Beskyttelsen af habitatnaturen i habitatområdet er indarbejdet i husdyrbruglovens regler for ammoniakfølsom natur, som vurderes i ovenstående afsnit om ammoniakfølsom natur. Det vurderes, at det ansøgte ikke har en væsentlig indvirkning på fuglebeskyttelsesområdet og habitatområdet, da det ikke medfører tilstandsændringer i områdets natur.

Planter og dyr

Aabenraa Kommune har ikke kendskab til, at der er registreret plante- eller dyrearter optaget på habitatdirektivets bilag IV i nærheden af husdyrbruget, og ingen af arterne vurderes at findes på stedet. Det kan ikke udelukkes, at der forekommer beskyttede flagermus omkring gården. Da der hverken fjernes gamle træer eller bygninger i det ansøgte, og da der ikke forekommer tilstandsændringer i de omkringliggende naturarealer, vurderer Aabenraa Kommune, at områdets dyre- og planteliv ikke forværres af det ansøgte.

Jord, grundvand og overfladevand

Tagvand fra driftsbygningerne og stuehuset ledes til direkte til jorden eller til faskiner. Overfladevand fra befæstede arealer, der er belagt med grus, nedsives på det befæstede areal og på det omkringliggende terræn.

Overfladevand fra møddingspladsen og påfyldpladsen ledes til gyllebeholder gyllebeholderen på 2.000 m³. Overfladevand fra ensilagepladsen og befæstede arealer, der er belagt med beton, ledes til en opsamlingsbeholder på 150 m³ beliggende nord for ensilagepladsen, hvorfra det sprinkles ud. Der er en flyder i opsamlingsbeholderen, så vandet automatisk sprinkles ud, når beholderen er fuld. Der er fra opsamlingsbeholderen desuden overløb til fortank og herfra afløb i rørføring til gyllebeholderen på 3.000 m³.

Aabenraa Kommune stiller vilkår til, at afløbsforholdene skal stemme overens med den indsendte afløbsplan.

For at modvirke risikoen for olieforurening, har Aabenraa Kommune vurderet, at det er nødvendigt at stille vilkår til placering af olietanke og forholdsregler ved uheld, herunder at der på ejendommen skal være materiale til opsamling af spild.

Aabenraa Kommune vurderer, at der ikke forekommer en væsentlig virkning på den miljømæssige tilstand af jord, grundvand og overfladevand, såfremt de stillede vilkår og husdyrbrugloven med bekendtgørelser overholdes.

Lugtgener

Aabenraa Kommune har vurderet, at lugtmarkørerne for nærmeste nabo, nærmeste samlet bebyggelse og nærmeste byzone er placeret korrekt i husdyrgodkendelse.dk.

Aabenraa Kommune vurderer endvidere, at da det nærmeste lokalplanlagte område i landzonen er beliggende længere væk end nærmeste samlet bebyggelse, er det ikke nødvendigt at vurdere lugt for nærmeste lokalplanlagte område i landzonen, da lugtgenekriteriet ved nærmeste samlet bebyggelse er overholdt. Ved det nærmeste lokalplanlagte område i landzone gælder der de samme lugtgenekriterier som ved samlet bebyggelse.

Tabel 3. Lugtberegning – uddrag fra husdyrgodkendelse.dk., ansøgningsskema nr. 241 335.

Adresse	Område status	Kumulation	Korrigeret geneafstand (m)	Vægtet gennemsnitsafstand (m)	Genekriterie overholdt
Jyndevedgårdvej 5	Nærmeste nabo uden landbrugspligt	0	107,8	408,5	Ja
Flensborgvej 77	Nærmeste samlet bebyggelse	0	285,2	927,8	Ja
Bøgelhusvej 15	Samlet bebyggelse	0	285,2	1062,8	Ja
Tinglev	Nærmeste byzone	0	430	5.609,5	Ja

Ud over beregning af lugtgeneafstanden, udregnes lugtkonsekvenszonen i husdyrgodkendelse.dk. Inden for denne radius kan lugt ind imellem registreres. Lugtkonsekvenszonen er udregnet til 440 m. Et kort med lugtkonsekvenszonen er vedlagt som bilag 1 i afsnit D: Kommunens bilag.

Der er stillet driftsvilkår til renholdelse af staldarealer for at undgå forurening med ammoniak, som går ud over forudsætningerne i beregningerne i husdyrgodkendelse.dk.

Øvrige emissioner og gener

Støjgener

I miljøkonsekvensrapportens afsnit 3.7.1 er støjgenerne beskrevet. Aabenraa Kommune vurderer, at støjgenerne er beskrevet tilstrækkeligt, og at det ansøgte ikke vil medføre væsentlige støjgener for de nærmeste naboer grundet afstanden.

Aabenraa Kommune stiller vilkår til, at husdyrbruget skal overholde de generelle støjgrænser for det åbne land og for samlet bebyggelse, som angivet i Miljøstyrelsens vejledning nr. 5/1984 "Ekstern Støj fra virksomheder".

Aabenraa Kommune gør opmærksom på, at støjgrænserne i det åbne land skal være overholdt ved nærmeste nabos udendørs opholdsarealer, dog maksimalt 15 meter fra beboelsen. Ved samlet bebyggelse, skal støjgrænserne være overholdt i hele området, så ved en evt. klage over støj, vil støjen blive målt ved nærmeste naboskel.

Støvgener

Støvgenerne er beskrevet i miljøkonsekvensrapportens afsnit 3.7.2. Aabenraa Kommune vurderer, at støvgenerne er beskrevet tilstrækkeligt, og at der gøres de nødvendige tiltag for at begrænse støvgenerne for de omkringboende.

Aabenraa Kommune stiller vilkår til, at der ikke må forekomme støvgener uden for ejendommens eget areal, og at dette vurderes af tilsynsmyndigheden.

Rystelsesgener

Evt. rystelser fra ejendommen er beskrevet i miljøkonsekvensrapportens afsnit 3.7.4. Aabenraa Kommune vurderer at evt. gener fra rystelser er beskrevet tilstrækkeligt, og at det ansøgte ikke vil medføre væsentlige gener i form af rystelser ved de nærmeste naboer grundet afstanden.

For at sikre naboerne stilles der vilkår til, at der ikke må forekomme væsentligt gener fra rystelser og vibrationer uden for ejendommens eget areal, og at dette vurderes af tilsynsmyndigheden.

Flue- og rottegener

Husdyrbrugets skadedyrsbekæmpelse er beskrevet i miljøkonsekvensrapportens afsnit 3.7.7. Aabenraa Kommune vurderer, at bekæmpelse af fluer og rotter har et sådant omfang, at der ikke vil være væsentlige gener for omkringboende.

Aabenraa Kommune stiller vilkår til, at arealerne omkring staldene skal holdes ryddelige, således at rottetilhold forebygges. Der stilles derudover vilkår til, at fluebekæmpelse skal ske efter gældende retningslinjer fra Aarhus Universitet, Institut for Agroøkologi.

Transportgener

Antallet af transporter til og fra husdyrbruget er beskrevet i miljøansøgningens afsnit 3.7.8. Der forventes en stigning i antallet af transporter relateret til udbringning af husdyrgødning, sammenlignet med vurderingerne i husdyrbrugets tidligere miljøgodkendelse. Aabenraa Kommune vurderer, at den forventede stigning i antallet af transporter er begrundede og realistisk.

Aabenraa Kommune vurderer, at transporterne til og fra ejendommen er beskrevet tilstrækkeligt, og at der ikke skal stilles vilkår til transporter til og fra ejendommen.

Lysgener

I miljøkonsekvensrapportens afsnit 3.7.3. beskrives det, at udendørsbelysningen ikke vil medføre væsentlige gener for de omkringboende.

Aabenraa Kommune stiller vilkår, til at der ikke må forekomme væsentlige lysgener for de omkringboende, og at dette vurderes af tilsynsmyndigheden.

Uhygiejniske forhold

Da døde dyr opbevares overdækket og på fast bund, samt at der forebygges mod skadedyr i den daglige drift, vurderer Aabenraa Kommune, at der, som følge af det ansøgte, ikke sker en væsentlig indvirkning på miljøet, hvad angår uhygiejniske forhold.

Miljøbeskyttelseslovens affaldshierarki

Husdyrbruget er forpligtet til at overholde Aabenraa Kommunes til enhver tid gældende regulativ for erhvervsaffald, hvorfor det vurderes, at kravet om iagttagelse af miljøbeskyttelseslovens affaldshierarki er overholdt.

Bedste tilgængelig teknik (BAT)

BAT Ammoniakemission

Der er et krav om vurdering af de væsentlige virkninger på miljøet og anvendelse af den bedste tilgængelige teknik (BAT) inden for ammoniakemissioner, når produktionen medfører en ammoniakemission på mere end 750 kg NH₃-N pr. år.

Anvendelse af den bedste tilgængelige teknik (BAT) i forhold til ammoniak- og lugtemission fra anlægget er omsat til et bestemt krav til størrelsen af ammoniak- og lugtemission, der må komme fra husdyrbruget. Beregningerne i husdyrgodkendelse.dk viser, at BAT-kravet til ammoniakemission fra husdyrbruget er 4.937 kg NH₃-N pr. år, og at den faktiske emission er 4.790 kg NH₃-N pr. år. BAT-kravet for husdyrbruget er således overholdt med de eksisterende gulvtyper og teltoverdækning på gyllebeholderen på 3.000 m³.

Aabenraa Kommune stiller vilkår til, at staldafsnit med dybstrøelse skal strøs med halm eller andet tørstof, i mængder, der sikrer, at dybstrøelsesmatten altid er tør i overfladen, da det indgår i forudsætningen for ammoniakemissionsberegningen.

Aabenraa Kommune stiller vilkår til fast teltoverdækning på den eksisterende gyllebeholder på 3.000 m³, jf. teknologibladet for fast teltoverdækning på gyllebeholdere.

Der er stillet driftsvilkår til renholdelse af staldarealer for at undgå forurening med ammoniak, som går ud over forudsætningerne i beregningerne i husdyrgodkendelse.dk.

Øvrige krav

Vurdering af om husdyrbruget har tilstrækkelig opbevaringskapacitet til husdyrgødning

Der er redegjort for håndtering og opbevaring af husdyrgødning i miljøkonsekvensrapportens afsnit 3.1.4. og bilag 5.4. Lovkravet om minimum 9 måneders opbevaringskapacitet er opfyldt ved opbevaring af gylle i husdyrbrugets gyllekanaler, eksisterende gyllebeholdere samt i den nye gyllebeholder ved den nuværende produktion.

Aabenraa Kommune vurderer, at håndteringen af husdyrgødning overholder BAT, og at der ikke er væsentlig virkning på miljøet herfra.

Vurdering af om afstandskrav er overholdt

Etablering, udvidelse eller ændring af husdyranlæg og gødningsopbevaringsanlæg på husdyrbrug, der medfører forøget forurening, er ikke tilladt inden for afstandskravene angivet i husdyrbrugslovens §§ 6-8.

Den ønskede udvidelse af ensilagepladsen overholder ikke afstandskravet til naboskel. Ansøger har derfor søgt om dispensation for afstandskravet. Aabenraa Kommunes vurdering af ansøgningen om dispensation for afstandskravet ses i afsnittet "Dispensationer".

Aabenraa Kommune har den 12. december 2023 meddelt dispensation fra afstandskravet på 30 m til naboskel, så den nye gyllebeholder på 6.000 m³ kan placeres minimum 15 m fra naboskellet mod matr. nr. 315, Jyndeved, Burkal. Der skal derfor ikke søges om dispensation på ny.

Aabenraa Kommune vurderer, at der for de øvrige bygninger og anlæg er tale om lovlige eksisterende bygninger og anlæg, hvor der ikke foretages ændringer, der medfører øget forurening, og at alle afstandskrav derfor er overholdt.

Vurdering af, om husdyrbruget er teknisk, forureningsmæssigt og driftsmæssigt forbundet med andre husdyrbrug

Ansøger, som lejer husdyrbruget på Jyndevedgårdvej 6, ejer og driver også kvægbrug på Kragelundvej 74, 6330 Padborg og Krathusevej 3, 6330 Padborg. Ejendommene ligger henholdsvis 7,5 og 9 km fra husdyrbruget på Jyndevedgårdvej 6. Ejeren af husdyrbruget på Jyndevedgårdvej 6 ejer og driver et plantebrug på Flensborgvej 88, 6360 Tinglev, beliggende ca. 800 m mod nordøst. Aabenraa Kommune vurderer, at ejendommene ikke er teknisk, forureningsmæssigt og driftsmæssigt forbundet da de kan drives og sælges særskilt.

Alternative løsninger

Ansøger har i afsnit 3.14 i miljøkonsekvensrapporten redegjort for de alternative løsninger der har været vendt i forbindelse med at ansøgningsmaterialet til denne miljøgodkendelse blev udarbejdet.

På baggrund af redegørelsen i miljøkonsekvensrapporten vurderer Aabenraa Kommune, at der er redegjort tilstrækkeligt for de alternative løsninger, og hvorfor den ansøgte løsning er den, der er valgt.

Ophør af husdyrbruget

Ud fra ansøgers redegørelse i miljøkonsekvensrapporten vurderer Aabenraa Kommune, at ejendommen vil blive afviklet miljømæssigt forsvarligt, hvis husdyrbruget på Jyndevedgårdvej 6 ophører helt.

Samlet vurdering

Vurdering af VVM og BAT

På baggrund af de stillede vilkår og ovenstående begrundelse for og særkender på husdyrbruget er det Aabenraa Kommunes samlede vurdering, at det ansøgte projekt overholder anvendelse af den bedste tilgængelige teknik (BAT), og at projektet ikke indebærer væsentlige indvirkninger på miljøet, herunder i forhold til omgivelsernes sårbarhed og kvalitet, i forhold til navnlig:

- Landskabelige værdier
- Natur med dens bestande af vilde planter og dyr og deres levesteder, herunder områder, der er beskyttet mod tilstandsændringer eller fredet udpeget som internationalt naturbeskyttelsesområde eller udpeget som særlig sårbart overfor næringsstofpåvirkning.
- Jord, grundvand og overfladevand.
- Lugt-, støj-, rystelser-, støv-, flue-, transport-, og lysgener, uhygiejniske forhold, affaldsproduktion mv.

Samspillet mellem faktorer og sårbarhed i forhold til risici for større ulykker m.v.
Aabenraa Kommune vurderer på baggrund af det, der er beskrevet i miljøkonsekvensrapportens afsnit 3.15 og 3.16, at der ikke er væsentlige negative virkninger på miljøet på nedenstående faktorer, hverken når de vurderes enkeltvis, eller når der vurderes på samsillet imellem 2 eller flere af faktorerne.

1. Befolkningen og menneskers sundhed
2. Biologisk mangfoldighed med særlig vægt på kategori 1- og 2 natur samt bilag IV arter
3. Jordarealer, jordbund, vand, luft og klima
4. Materielle goder, kulturarv og landskabet
5. Samsillet imellem to, flere eller alle faktorer efter nr. 1-4 og
6. Sårbarhed i forhold til risici for større ulykker eller katastrofer som følge af ovenstående 5 faktorer

Lovgrundlag

Ansøgningen er behandlet i henhold til kravene i Lovbekendtgørelse nr. 520 af 1. maj 2019 om husdyrbrug og anvendelse af gødning m.v. med senere ændringer (husdyrbrugloven) med tilhørende bekendtgørelse nr. 300 af 20. marts 2024 om godkendelse og tilladelse m.v. af husdyrbrug (husdyrgodkendelsesbekendtgørelsen).

Husdyrbruget har en ammoniakemission på mere 3.500 kg NH₃-N pr. år og er derfor omfattet af husdyrbrugloven § 16 a, stk. 1. Husdyrbruget er godkendelsespligtigt, og Aabenraa Kommune er godkendelses- og tilsynsmyndighed.

Udnyttelsesfrist

Miljøgodkendelsen skal være udnyttet inden 6 år fra godkendelsen er meddelt. Hvis godkendelsen kun er udnyttet delvist, bortfalder den del, der ikke er udnyttet.

Revurdering af miljøgodkendelsen

Miljøgodkendelser givet efter § 16a, stk. 1 skal ikke revurderes.

Retsbeskyttelse

Med denne miljøgodkendelse følger der 8 års retsbeskyttelse af husdyrbrugets indretning og drift. Retsbeskyttelsen gælder indtil den xxx.

Ophævelse af eksisterende godkendelse

Både den eksisterende miljøgodkendelse, to tidligere tillægsgodkendelser og en afgørelse om skift i dyretyper og produktionstilpasning til Jyndevedgårdvej 6, 6360 Tinglev ophæves ved meddelelse af denne miljøgodkendelse.

Miljøgodkendelsen blev meddelt den 26. oktober 2012 efter § 12, stk. 2 i lovbekendtgørelse nr. 1486 af 4. december 2009 om miljøgodkendelse mv. af husdyrbrug med senere ændringer.

Tillæg nr. 1 til miljøgodkendelsen blev meddelt den 23. maj 2014 efter § 12, stk. 3 i lovbekendtgørelse nr. 1486 af 4. december 2009 om miljøgodkendelse m.v. af husdyrbrug.

Tillæg nr. 2 til miljøgodkendelsen blev meddelt den 10. februar 2017 efter § 12, stk. 3 i lovbekendtgørelse nr. 442 af 13. maj 2016 om miljøgodkendelse m.v. af husdyrbrug. Afgørelse om skift i dyretyper og produktionstilpasning blev meddelt den 24. marts 2020 efter §§ 15 og 18 i bekendtgørelse nr. 1261 af 29. november 2019 om godkendelse og tilladelse m.v. af husdyrbrug.

Andre tilladelser og dispensationer

Aabenraa Kommune gør opmærksom på, at den meddelte godkendelse udelukkende omfatter forholdet til husdyrbrugloven. Der skal derfor søges om en separat byggetilladelse, ændring af bygningsanvendelse, nedrivningstilladelse, afledning af tagvand eller lignende hos Aabenraa Kommune.

UDKAST

B. Vilkår for husdyrbruget

Vilkårene i denne miljøgodkendelse skal, hvis ikke andet er anført, være opfyldt fra det tidspunkt, hvor miljøgodkendelsen udnyttes.

Vilkår, der vedrører driften, skal være kendt af de ansatte, der er beskæftiget med den pågældende del af driften.

Denne miljøgodkendelse meddeles på nedenstående vilkår. Konkrete bestemmelser i lovgivningen og bekendtgørelser, der generelt er gældende for alle husdyrbrug, er ikke stillet som vilkår for godkendelsen.

Afgørelse

Vilkår 1. Virksomheden skal placeres, indrettes og drives i overensstemmelse med de oplysninger, der fremgår af det vedlagte ansøgningsmateriale, skema nr. 241 335, version 3, modtaget i Aabenraa Kommune den 5. december 2023, og med de vilkår, der fremgår af miljøgodkendelsen.

Vilkår 2. Denne miljøgodkendelse skal altid være at finde på ejendommen, enten udskrevet eller digitalt, og være tilgængelig for ejer og medarbejdere. Dens indhold skal være driftsleder bekendt. Relevante vilkår skal være medarbejderne bekendt.

Indretning og drift

Husdyrhold, produktionsareal og staldsystem

Vilkår 3. Husdyrbrugets stalde, gulvtyper og produktionsarealer skal være i overensstemmelse med nedenstående tabel:

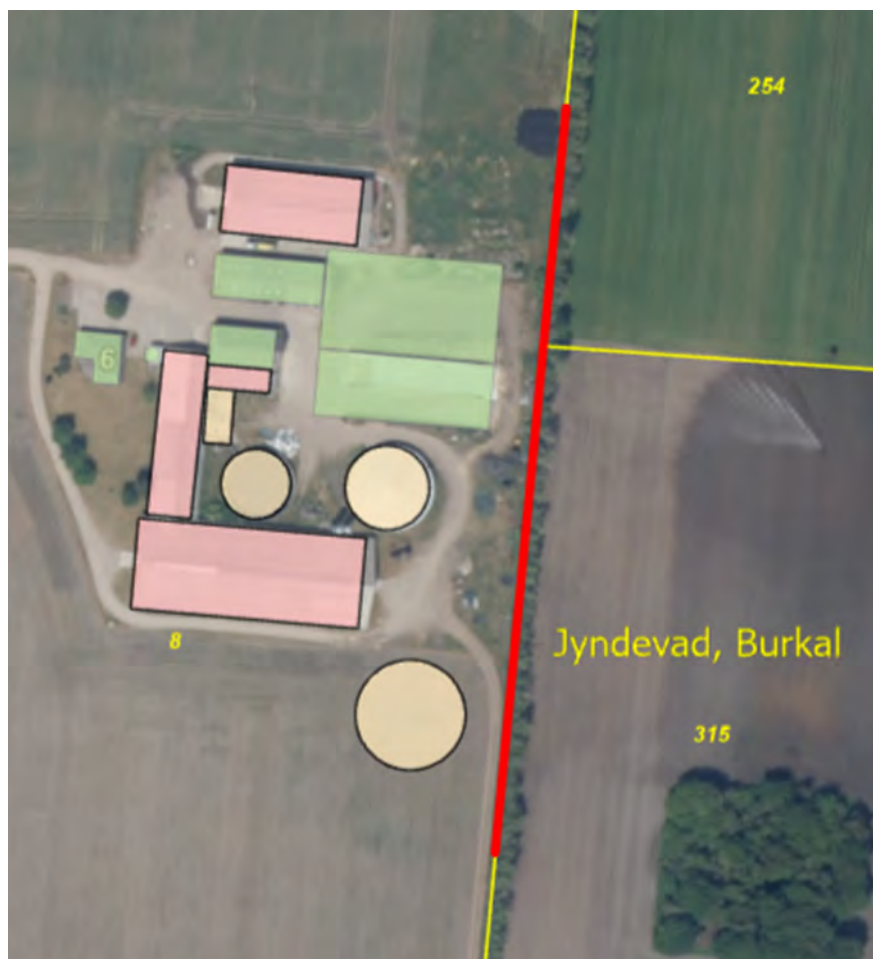
Stald	Produktion	Staldstørrelse m ²	Produktionsareal m ²
A. Kostald	Flexgruppe: Alle kvæg; Dybstrøelse	2.739	335
	Flexgruppe: Alle kvæg; Sengestald med spalter (bagskyl eller ringkanal)		1.540
B. Ungdyr og goldkøer	Flexgruppe: Alle kvæg; Sengestald med spalter (bagskyl eller ringkanal)	972	500
C. Kalve	Kalve, (under 6 mdr.). Dybstrøelse	192	150
D. Ungdyr	Flexgruppe: Alle kvæg; Fast drænet gulv med skraber og ajlefløb	1.225	1.225
I alt			3.750

Vilkår 4. Husdyrbruget skal indrettes med stalde og opbevaringsanlæg som vist på nedenstående kort. Dyretyper og staldsystem må ikke ændres, og størrelsen på produktionsarealerne må ikke øges, i forhold til det der fremgår af vilkår 3.



Placering og konstruktion af anlæg

- Vilkår 5. Såfremt den nye gyllebeholder på 6.000 m³ forsynes med fast teltoverdækning (frivilligt tiltag), skal farven på teltdugen være grå.
- Vilkår 6. Den nye udvidelse af ensilagepladsen må ikke placeres nærmere end 16 m fra matrikelskellet mod matr. nr. 254 og 315, Jynde vad, Burkal.
- Vilkår 7. Den nye gyllebeholder på 6.000 m³ må ikke placeres nærmere end 15 m fra matrikelskellet mod matr. nr. 315, Jynde vad, Burkal.
- Vilkår 8. Læhegnet i markskellet øst for husdyrbruget, som angivet med rød markering på nedenstående kort, skal bevares og vedligeholdes.



Opbevaring af fast husdyrgødning, dybstrøelse og kompost

Vilkår 9. I staldafsnit med dybstrøelse skal der strøs med halm eller andet tørstof i mængder, der sikrer, at dybstrøelsesmåtten altid er tør i overfladen.

Opbevaring og håndtering af flydende husdyrgødning

Vilkår 10. Hvis gyllen ikke suges direkte over i gyllevogn med påmonteret læssekran, skal påfyldning af gyllevogn foregå på støbt plads med afløb til opsamlingsbeholder. Pladsen skal rengøres for spild af flydende husdyrgødning umiddelbart efter en periode med daglig påfyldning er afsluttet.

Vilkår 11. Traktordrevne pumper skal, når de ikke anvendes, og ikke er under opsyn, f.eks. ved arbejdsdagens ophør, afbrydes ved kraftoverførselsakslen. Traktoren skal aflåses eller helt frakobles pumpeudstyret.

Lugt

Vilkår 12. Der skal til stadighed opretholdes en god staldhygiejne. Det skal bl.a. sikres at gulve holdes tørre, at gødnings- og foderrester i staldene fjernes, og at fodringsystemer holdes rene.

Øvrige emissioner og gener

Støj

Vilkår 13. Bidraget fra landbruget på Jynde vadgårdvej 6, 6360 Tinglev til det ækvivalente, korrigerede støjniveau i dB(A) må i det åbne land og ved samlet bebyggelse ikke overskride følgende værdier, som angivet i Miljøstyrelsens vejledning nr. 5/1984 "Ekstern støj fra virksomheder":

	Mandag – Fredag Kl. 07.00 – 18.00 Lørdag Kl. 07.00 – 14.00	Mandag – Fredag Kl. 18.00 – 22.00 Lørdag kl. 14.00 – 22.00 Søndag og helligdage Kl. 07.00 – 22.00	Alle dage Kl. 22.00 – 7.00
	dB(A)	dB(A)	dB(A)
Det åbne land	55	45	40
Samlet bebyggelse i landzone	45	40	35

Støjgrænserne må i det åbne land ikke overskrides ved nærmeste nabos udendørs opholdsarealer, maks. 15 m fra beboelsen. Støjgrænserne må i samlet bebyggelse og byzone ikke overskrides noget sted i området. Markarbejde med traktorer og landbrugsmaskiner er ikke omfattet af ovennævnte støjgrænser.

- Vilkår 14. Hvis tilsynsmyndigheden, på baggrund af en orienterende støjmåling, finder det nødvendigt, skal den ansvarlige for husdyrbruget dokumentere, at de i vilkår 13 fastsatte støjgrænser overholdes. Tilsynsmyndigheden kan dog kun kræve dette dokumenteret en gang årligt.

Målingerne/beregningerne skal være en "Miljømåling – ekstern støj", og skal udføres af en person eller firma, som findes på Miljøstyrelsens sidste reviderede liste over firmaer/personer, der er godkendte til at udføre "Miljømåling – ekstern støj". Udgifterne til støjmålingen afholdes af husdyrbruget.

Støv, lys og rystelser

- Vilkår 15. Driften må ikke medføre væsentlige støv- og lysgener eller gener i form af rystelser uden for ejendommens eget areal. Dette vurderes af tilsynsmyndigheden.

Skadedyr

- Vilkår 16. Der skal på husdyrbruget foretages effektiv fluebekæmpelse som minimum i overensstemmelse med de nyeste fastsatte retningslinjer fra Aarhus Universitet, Institut for Agroøkologi.
- Vilkår 17. Opbevaring af foder skal ske på en sådan måde, at der ikke opstår risiko for tilhold af skadedyr (rotter mv.).

Bedste tilgængelige teknik (BAT)

Fast drænet gulv med skraber og ajleafløb

- Vilkår 18. I staldafsnit med produktionen 'Fast drænet gulv med skraber og ajleafløb' i stald 'D. Ungdyr' skal der i gangarealet etableres faste, drænedede gulve med skraber.
- Vilkår 19. Gulve støbt på stedet skal være dimensioneret med et fald på minimum 1,5 % mod gulvmidte. Præfabrikerede gulve skal have et fald på minimum 1,0 % mod gulvmidte.
- Vilkår 20. Gulvet skal være udført med ajleafløb.
- Vilkår 21. Lysningsarealet til ajleafløb/gylleopsamling må maksimalt udgøre 5 % af det samlede gangareal i staldafsnit med produktionen 'Fast drænet gulv med skraber og ajleafløb' i stald 'D. Ungdyr'.

Vilkår 22. Der skal hver dag foretages skrabninger hver anden time.

Vilkår 23. Skraberens skal være forsynet med timer.

Vilkår 24. Skraberens skal vedligeholdes i overensstemmelse med producentens vejledning. Vejledningen skal opbevares på husdyrbruget.

Teltoverdækning på gyllebeholderen på 3.000 m³

Vilkår 25. Den eksisterende gyllebeholder på 3.000 m³ skal forsynes med fast overdækning i form af teltoverdækning med indvendigt skørt. Farven på teltdugen skal være grå.

Vilkår 26. Åbning af teltdugen må kun ske i forbindelse med omrøring, tømning og udbringning af gylle.

Vilkår 27. Skader på teltoverdækningen skal repareres inden for en uge efter skadens opståen.

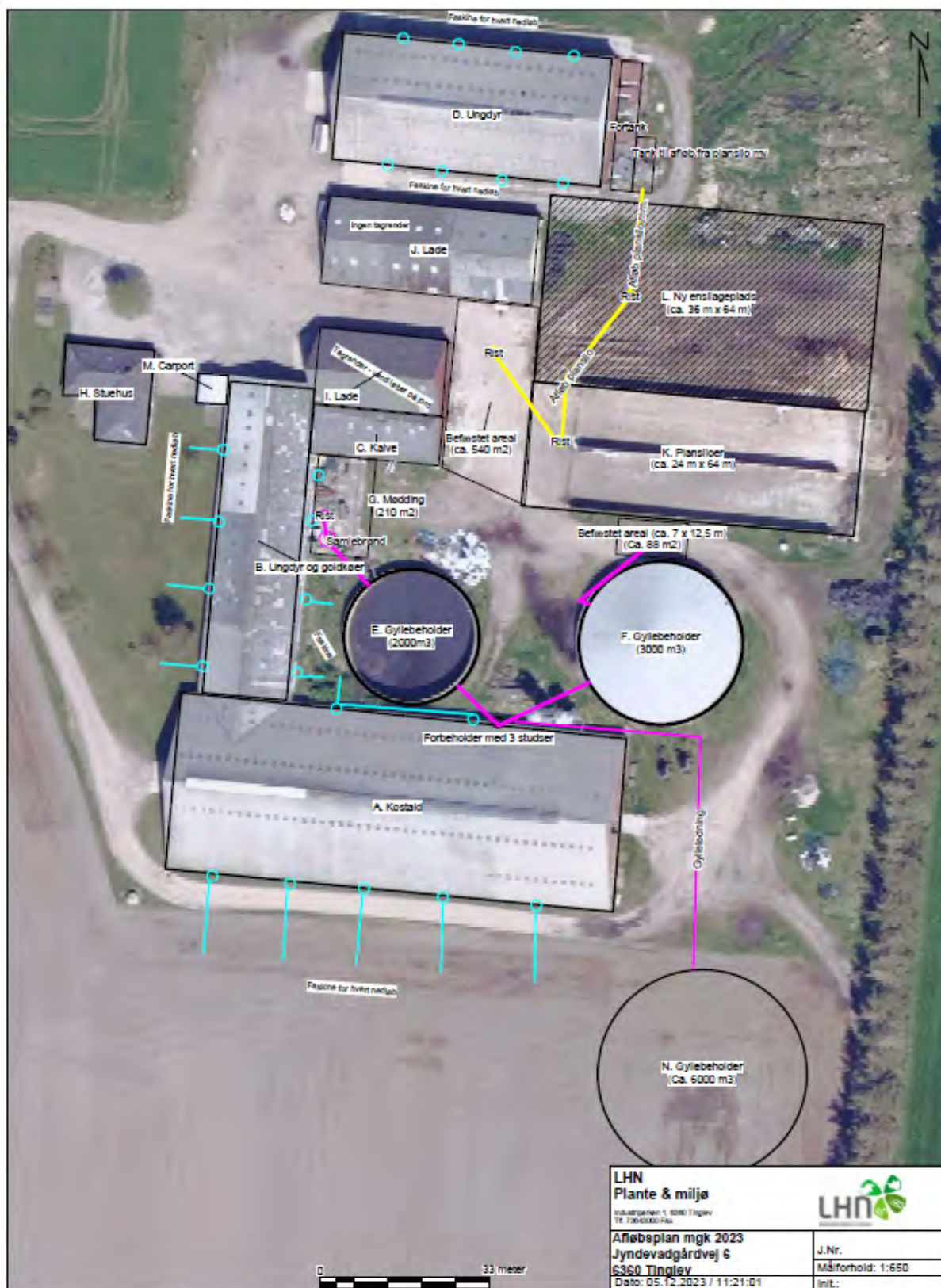
Vilkår 28. Såfremt en skade ikke kan repareres inden for en uge, skal der indgås aftale om reparation inden to hverdage efter skadens opståen. Tilsynsmyndigheden underrettes straks herom.

Jord, grundvand og overfladevand

Spildevand

Vilkår 29. Kemikalier, medicin, foderstoffer m.v., skal opbevares, således at de ikke kan ledes til jord, grundvand eller overfladevand, hvis der måtte ske udslip. Et eventuelt spild af sådanne stoffer med fare for forurening skal straks opsamles.

Vilkår 30. Afledning af spildevand skal foregå som vist på nedenstående kortudsnit.



Vilkår 31. Udsprinklingsanlægget skal overholde Landbrugets Byggeblad nr. 103.09-05 'Udsprinkling af ensilagesaft og restvand'.

Olie og diesel

Vilkår 32. Der skal på ejendommen altid forefindes egnet materiale til opsamling af oliespild.

Vilkår 33. Olie og diesel, herunder spildprodukter, skal opbevares i overjordiske beholdere på fast bund uden afløb så spild kan opsamles.

Egenkontrol

Generelt

Vilkår 34. Bedriftens årsproduktion skal kunne dokumenteres ved tilsyn i henhold til 3. Kvitteringer for aflevering af farligt affald og andre dokumentationer for vilkårenes overholdelse skal forevises Aabenraa Kommune på forlangende.

Vand- og elforbrug

Vilkår 35. Elforbruget skal mindst registreres en gang årligt. De årlige registreringer af elforbruget skal opbevares i mindst 5 år og forevises på tilsynsmyndighedens forlangende.

Vilkår 36. Vandforbruget til dyreholdet skal registreres mindst en gang årligt. De årlige registreringer af vandforbruget skal opbevares i mindst 5 år og forevises på tilsynsmyndighedens forlangende.

Fast drænet gulv med skraber og ajeafløb

Vilkår 37. Enhver form for driftsstop skal noteres i logbog med angivelse af årsag og varighed.

Vilkår 38. Tilsynsmyndigheden skal underrettes ved driftsstop, der har en varighed af mere end 14 dage.

Vilkår 39. Logbog, servicefaktura, registrering fra datalogger eller lignende, der dokumenterer, at skraber er i drift og vedligeholdes, skal opbevares på husdyrbruget i mindst fem år og forevises på tilsynsmyndighedens forlangende.

Teltoverdækning på gyllebeholderen på 3.000 m³

Vilkår 40. Der skal føres en logbog for gyllebeholderen, hvori eventuelle skader på teltoverdækningen noteres med angivelse af dato for skaden samt dato for reparation. Logbogen skal opbevares på husdyrbruget i mindst fem år og forevises på tilsynsmyndighedens forlangende.

Beredskabsplan

Vilkår 41. Beredskabsplanen skal opbevares på et kendt og tilgængeligt sted for alle medarbejderne. Den skal ajourføres løbende og minimum 1 gang årligt. Datoen for ajourføringen skal fremgå af planen. Ved ansættelse af udenlandsk arbejdskraft skal beredskabsplanen oversættes til et sprog de forstår. I tilfælde af uheld skal beredskabsplanens forskrifter følges.

Vilkår 42. Beredskabsplanen skal gennemgås med nyansatte, når de tiltræder og derefter med de ansatte mindst én gang årligt.

C. Offentlighed og klagevejledning

Annoncering

Ansøgning om miljøgodkendelse har været offentligt annonceret den 5. februar 2024 på Aabenraa Kommunes hjemmeside for at informere offentligheden om ansøgningen og tidligt inddrage denne i beslutningsprocessen.

Aabenraa Kommune har ikke modtaget henvendelser angående anmodning om at få tilsendt udkast til miljøgodkendelse.

Naboorientering og partshøring

Et udkast til miljøgodkendelsen blev den **XX** sendt i høring hos ansøger, naboer og andre berørte, samt til andre, som har anmodet herom. Samtidig blev den lagt på Aabenraa kommunes hjemmeside. Der var en frist på 30 dage til at fremsende kommentarer.

Annoncering og afgørelse

Den meddelte miljøgodkendelse bliver offentligt annonceret på Aabenraa Kommunes hjemmeside den **XX**, og afgørelsen bliver fremsendt til de klageberettigede.

Du har ifølge forvaltningslovens⁹ § 9 ret til aktindsigt i alle dokumenter, der vedrører sagen. Eventuel aftale herom skal aftales med Team Miljøs landbrugsgruppe på landbrug@aabenraa.dk.

Klagevejledning

Miljøgodkendelsen kan i medfør af husdyrbrugloven § 76 påklages til Miljø- og Fødevarerklagenævnet.

Hvis du ønsker at klage over denne afgørelse, kan du klage til Miljø- og Fødevarerklagenævnet. Du klager via Klageportalen, som du finder et link til på forsiden af www.naevneneshus.dk. Klageportalen ligger på www.borger.dk og www.virk.dk. Du logger på www.borger.dk eller www.virk.dk, ligesom du plejer, typisk med NEM-ID. Klagen sendes gennem Klageportalen til Aabenraa Kommune, der har truffet afgørelsen. En klage er indgivet, når den er tilgængelig for kommunen i Klageportalen. Når du klager, skal du som privatperson betale et gebyr på kr. 900. For virksomheder og organisationers vedkommende er gebyret på 1.800 kr. Du betaler gebyret med betalingskort i Klageportalen.

Miljø- og Fødevarerklagenævnet skal som udgangspunkt afvise en klage, der kommer uden om Klageportalen, hvis der ikke er særlige grunde til det. Hvis du ønsker at blive fritaget for at bruge Klageportalen, skal du sende en begrundet anmodning til Aabenraa Kommune, der har truffet afgørelse i sagen. Aabenraa Kommune videresender herefter anmodningen til Miljø- og Fødevarerklagenævnet, som træffer afgørelse om, hvorvidt din anmodning kan imødekommes.

Klagefristen udløber 4 uger efter, at afgørelsen er meddelt. Er afgørelsen offentligt bekendtgjort, regnes klagefristen dog altid fra bekendtgørelsen. Hvis klagefristen udløber på en lørdag eller helligdag, forlænges fristen til den følgende hverdag.

Afgørelsen annonceres offentligt den **XX** på Aabenraa Kommunes hjemmeside. En eventuel klage skal være modtaget senest den **XX**, der er dagen for klagefristens udløb.

⁹ Lovbekendtgørelse nr. 433 af 22. april 2014 Forvaltningsloven

Aabenraa Kommune kan oplyse, at det af husdyrbrugloven § 81, stk. 1 fremgår, at en klage ikke har opsættende virkning, med mindre Miljø- og Fødevareklagenævnet bestemmer andet.

Når Aabenraa Kommune modtager en klage, underretter kommunen straks ansøger om klagen.

Afgørelsen kan påklages af:

- Afgørelsens adressat
- Miljøministeren, når væsentlige nationale eller internationale interesser er berørt.
- Enhver, der har en individuel, væsentlig interesse i sagens udfald
- Styrelsen for Patientsikkerhed
- Danmarks Fiskeriforening, Ferskvandsfiskeriforeningen for Danmark, Arbejderbevægelsens Erhvervsråd og Forbrugerrådet, alle i henhold til lovens § 85
- Lokale foreninger og organisationer, i henhold til lovens § 86
- Landsdækkende foreninger og organisationer, i henhold til lovens § 87

Søgsmål til prøvelse af afgørelsen skal være anlagt inden 6 måneder efter, at afgørelsen er offentligt bekendtgjort.

Udkastet til miljøgodkendelsen er forud for meddelelse af godkendelsen blevet sendt til ansøger og ansøgers rådgiver, parter, naboer og andre berørte (beboelser der er beliggende inden for det beregnede konsekvensområde for lugtemission, jf. D).

Underskrift og dato

Peter Møller Thomsen
Team Miljø
Byg, Natur & Miljø

Aabenraa Kommune
Skelbækvej 2, 6200 Aabenraa

E. Miljøkonsekvensrapport

Ansøger har indsendt en ansøgning om miljøgodkendelse med tilhørende bilag. Miljøkonsekvensrapporten (MKR) er udarbejdet af miljørådgiver Louise H. Riemann, LHN.

Aabenraa Kommune vurderer, at de oplysninger, som ansøger har fremlagt i MKR, er fuldstændige og af tilstrækkelig høj kvalitet.

Ansøgningsmaterialet, der indeholder MKR inklusive bilag, er vedlagt som bilag 1 til miljøgodkendelsen.

Ansøgningsskemaet fra husdyrgodkendelse.dk er ikke vedlagt, da resultaterne er indarbejdet i enten MKR eller i miljøgodkendelsen. Hvis skemaet fra husdyrgodkendelse.dk ønskes tilsendt, kan de fås ved henvendelse til landbrug@aabenraa.dk eller på tlf. 7376 7864.

Jf. husdyrgodkendelsesbekendtgørelsens bilag 1, pkt. F, litra 6, er der ved ansøgninger efter husdyrbruglovens § 16a, krav til at der skal være en beskrivelse af hvilke metoder der er anvendt til identificering og forudberegning af de væsentlige virkninger på miljøet. Til udarbejdelse af MKR, har ansøger benyttet sig af beregningerne i husdyrgodkendelse.dk, hvor emissionsfaktorerne tager afsæt i husdyrgodkendelsesbekendtgørelsens bilag 3. Aabenraa Kommune vurderer at metoderne er tilstrækkeligt beskrevet.

Jf. husdyrgodkendelsesbekendtgørelsens bilag 1, pkt. F, litra 10 er der et krav om, at der i MKR skal være en referenceliste med oplysninger om kilderne til miljøkonsekvensrapportens beskrivelser og vurderinger. Referencelisten fremgår af afsnit 3.19 i MKR.

Vedlagte relevante bilag:

Bilag 1: Miljøkonsekvensrapport (MKR)



Miljøkonsekvensrapport til § 16a

Jyndeavadgårdvej 6, 6360 Tinglev

Ansøgning om udvidelse i eksisterende staldanlæg

samt udvidelse af plansiloanlæg

Skema 241335 i Husdyrgodkendelse.dk

(version 3, 8. februar 2024)



Datablad (A1, A2, A3, A4, A5, D3)

Ansøger og ejer	Ansøger: Hans Ole Jacobsen, Kragelundvej 34, 6330 Padborg. Mobil: 21408412, Mail: hansolejacobsen@gmail.com Ejer: Jens Messer, Stenneshöh 1, Stoltebüll. Mobile: +491703035366. Mail: jens@jp-messer.de
Husdyrbrugets adresse	Jyndevedgårdvej 6, 6360 Tinglev.
CVR-nummer	27091393 (ansøger) - 34681325 (ejer)
CHR-nummer	47729
Kommune	Aabenraa
Ejendomsnummer	5800014564
Matrikel-nr.	8 - Jyndeved, Burkal
Andre husdyrbrug drevet af ansøger	Ansøger driver også Kragelundvej 34 og Krathusvej 3 Ejer driver markbrug fra Flensborgvej 88
Biaktiviteter	Nej
Ansøgningsskema	241335
Konsulent	Louise H. Riemann, cand. scient. landskabsforvaltning Tlf.: 73642915 og e-mail: lhr@lhn.dk Miljø- og naturrådgiver hos: LHN, Industriparken 1, 6360 Tinglev CVR-nr. 16342718 (Kompetent ekspert, der har udarbejdet miljøkonsekvensrapporten)
Ansøgning indsendt første gang	5. december 2023

Forord/Læsevejledning

Denne rapport er en miljøkonsekvensrapport/ansøgning om miljøgodkendelse efter § 16a. Rapporten beskriver de miljømæssige konsekvenser ved det ansøgte projekt på Jydevadgårdvej 6, 6360 Tinglev.

Rapporten er en miljøkonsekvensrapport og behandler de potentielle væsentlige miljøpåvirkninger ved ejendommens produktion og den ansøgte ændring i dyreholdet. Rapporten indeholder en beskrivelse af husdyrbruget og det ansøgte samt under hvert afsnit en vurdering af de væsentlige indvirkninger på miljøet. Rapporten danner grundlaget for kommunens afgørelse om miljøgodkendelse for ejendommen.

Miljøkonsekvensrapporten dækker alle oplysningskrav efter husdyrgodkendelsesbekendtgørelsen¹ og er opbygget ud fra Miljøstyrelsens forslag til en skabelon. De angivne parenteser med bogstaver og tal henviser til oplysningskravene jf. bilag 1 i bekendtgørelsen.

Til miljøkonsekvensrapport er der indsendt bilag med oversigtskort over ejendommen, staldtegninger/skitser med opgørelse af produktionsarealer og en fuldmagt fra ansøger. Endvidere genereres der en pdf af ansøgningskema 241335.

¹ Bekendtgørelse om godkendelse og tilladelse m.v. af husdyrbrug BEK nr. 718 af 08/07/2019

Indhold

Datablad (A1, A2, A3, A4, A5, D3)	2
1 Indledning	6
2 Ikke teknisk resumé	6
3 Husdyrbruget og det ansøgte	9
3.1 Indretning og drift af anlægget (B1, B5, E1a, F1b)	9
3.1.1 Stald- og opbevaring	10
3.1.2 Dyrehold	12
3.1.3 Produktionsarealer	12
3.1.4 Opbevaring og håndtering af husdyrgødning	13
3.1.5 Drift af anlægget	15
3.2 Bygningmæssige ændringer og anlægsarbejde (B2, E1a, E1c)	16
3.3 Produktionsmæssig sammenhæng med andre landbrug (A5, B3, E1c)	16
3.4 Husdyrbruget og det ansøgtes beliggenhed samt generelle afstandskrav (B4, C1c, F1a)	17
3.4.1 Generelle afstandskrav (B4)	20
3.4.2 Bygningmæssige ændringer i forhold til landskab (B2, E1a)	23
3.4.3 Bilag IV arter (B5, D1c)	24
3.5 Ammoniakemission og -deposition (B5, B4, D1b, D1c)	25
3.5.1 Naturpunkter (B5, E1b)	26
3.6 Lugtemission (B6, B4, E1b, E1c, F4)	29
3.6.1 Kumulation til naboer (B6, E1b)	30
3.7 Øvrige emissioner og gener (B7, E1b, E1c, F2, F3, F4)	30
3.7.1 Støj (B7, E1b, F5c)	30
3.7.2 Støv (B7, E1b)	32
3.7.3 Lys (B7, E1b, F4c)	33
3.7.4 Emission af vibrationer fra ejendommen (F5c)	33
3.7.5 Varmeemission (F5c)	33
3.7.6 Strålingsemission (F5c)	33
3.7.7 Skadedyr (B7)	33
3.7.8 Transporter (B7)	34
3.8 Reststoffer, affald og naturressourcer (B8, E1b, E1c, F1c, F1d, F5f)	36
3.8.1 Døde dyr (B8, F1d)	37
3.8.2 Affald (B8, F1d)	38
3.8.3 Olie- og kemikalier (B7, B8, F1c, F1d)	38

3.8.4	Råvare (B7, F1c).....	39
3.8.5	Energiforbrug (B8, F1c).....	39
3.8.6	Vandforbrug (B8, F1c)	40
3.8.7	Spildevand og restvand (B7).....	41
3.8.8	Indvirkning på Klima og sårbarhed overfor klimaændringer (F5f)	42
3.9	Forurenings- og gene begrænsende tiltag (B7, E1c, F5)	43
3.10	BAT-ammoniakemission (B9, C2, E1c).....	45
3.11	Grænseoverskridende virkninger (B10, F5).....	45
3.12	Påvirkning af jordarealer og jordbund (E1c, F4).....	45
3.13	Andet om befolkningen og menneskers sundhed (F4)	46
3.14	Alternative løsninger (F2).....	46
3.15	Samspillet mellem faktorer jf. § 4 stk. 8 nr. 5	46
3.16	Sårbarhed i forhold til risici for større ulykker mv. jf. § 4 stk. 8 nr. 8.....	46
3.17	Oplysninger om konsulenten (jf. § 4 stk. 8 nr. 8)	47
3.18	Metode (F6).....	47
3.19	Referenceliste (F10)	47
4	Konklusion	48
5	Bilag	49
5.1	Situationsplan.....	49
5.2	Afløbsplan.....	49
5.3	Skitse med produktionsarealer	49
5.4	Overslag opbevaringskapacitet	49
5.5	Beredskabsplan	49
5.6	Fuldmagt.....	49

1 Indledning

Denne miljøkonsekvensrapport/ansøgning om miljøgodkendelse beskriver og vurderer en godkendelse af ejendommens nuværende produktionsareal til stipladsmodellen på Jyndevedgårdvej 6, 6360 Tinglev. Ejendommen er ejet af Jens Messer, Stenneshöh 1, Stoltebüll og Hans Ole Jacobsen, Kragelundvej 34, 6330 Padborg forpagter selve driftsbygningerne og står for ejendommens kvægproduktion og står derfor som kontaktperson og ansøger på denne ansøgning. Ejer Jens Messer driver planteavlssdrift fra ejendommen.

Ansøgningen om miljøgodkendelse indsendes for at få godkendt de eksisterende produktionsarealer til køer og kvier efter de nye regler. Derudover ønskes der mulighed for at udvide den eksisterende ensilageplads mod nord med ca. 36 m x 64 m, opføre en ny gyllebeholder på ca. 6000 m³ (godkendt via anmeldelse, men ikke opført endnu ved indsendelse af ansøgning og derfor indsat i ansøgningssystemet som ny beholder) samt sætte overdækning på N. Gyllebeholder (ca. 6000 m³) hvis ansøger ønsker dette. Overdækningen er ikke sat på i beregningen.

Godkendelsen anses nødvendig for ejendommens drift, idet det er nødvendigt at optimere ejendommens indtjening, for at kunne overleve i branchen. Fri produktion på staldenes produktionsarealer vil gøre det nemmere at udnytte staldanlæggene optimalt og vil være med til at fremtidssikre bedriften.

Beskyttelsesniveauerne for ammoniak til kategori 1,2 og 3 naturen samt BAT og lugt er overholdt.

Denne rapport er opdelt i fem kapitler, der ses i indholdsfortegnelsen.

2 Ikke teknisk resumé

Der søges om miljøtilladelse efter § 16a i Lov om godkendelse og tilladelse m.v. af husdyrbrug for ejendommen Jyndevedgårdvej 6, 6360 Tinglev, da ammoniakemissionen fra ejendommen er over 3500 kg NH₃-N/år.

Landbruget har en miljøgodkendelse fra oktober 2012 hvor ejendommen blev godkendt til 280 årskøer (stor race), 280 opdræt (0-27 mdr.) og 125 prod. Tyrekalve (40-55 kg, tung race) i alt 500 DE på daværende tidspunkt.

Der blev også givet godkendelse til følgende:

- Stald ST-76466 (Ungdyr (10-25 mdr.)) med tilhørende overdækkede udendørs gyllekanaler
- mod øst
- Ensilageopbevaringsanlæg (3 ny plansiloer (ca. 12*40 m) (1440 m²)) – *ikke etableret, gensøges*
- Befæstet areal mellem lade og det nye ensilageopbevaringsanlæg (Nyt befæstet areal (ca. 20-36 m) (720 m²)) - *ikke etableret, gensøges*
- Fast teltoverdækning på gyllebeholder LA-41637
- Møddingsplads (Mødding (ca. 210 m²))
- Opsamlingsbeholder på ca. 150 m³ til overfladevand fra befæstet areal (ca. 540 m²), ensilageiloer og ensilagepladser til udsprinkling.

Efterfølgende er der i 2022 lavet et skift i dyretype.

Det gyldige dyrehold er:

Stald ST	Dyrehold	Staldsystem (gulvsystem og udmugnings-system)	Vægt/alder/ydelse	Stipladser (antal individer)	DE
63719	Malkekøer	Sengestald med spalter (kanal, bagskyl eller ringkanal)	-	109	145,3
	Kvier 6 mdr.-kælvning	Sengestald /spaltegulv (kanal, bagskyl eller ringkanal)	10 – 24 mdr.	240	122,0
63720	Småkalve 0-6 mdr.	Dybstrøelse (hele arealet)	0 – 2 mdr.	20	4,73
63721	Kvier 6 mdr.-kælvning	Dybstrøelse (hele arealet)	6 – 10 mdr.	43	15,35
	Småkalve 0-6 mdr.	Dybstrøelse (hele arealet)	2 – 6 mdr.	42	12,04
76464	Malkekøer	Sengestald med spalter (kanal, bagskyl eller ringkanal)	-	30	40,04
	Kvier 6 mdr.-kælvning	Sengestald /spaltegulv (kanal, bagskyl eller ringkanal)	25 – 26 mdr.	10	6,51
76465	Tyrekalv 0-6 mdr.	Dybstrøelse (hele arealet)	40 – 55 kg	125	1,23
76466	Kvier 6 mdr.-kælvning	Sengestald med præfabrikeret drænet gulv	10 – 25 mdr.	155	80,09
76469	Malkekøer	Dybstrøelse (hele arealet)	-	5	6,67
	Kvier 6 mdr.-kælvning	Dybstrøelse (hele arealet)	26 – 27 mdr.	10	6,68
76470	Malkekøer	Dybstrøelse (hele arealet)	-	5	6,67
I alt					447,31

I november 2023 er der indsendt en anmeldelse (skema nr. 242126) af en ny gyllebeholder på ca. 6000 m3. Denne er efter aftale med Aabenraa Kommune indsat som ansøgt drift, da den ikke er

opført endnu ved indsendelse af ansøgningen. Den ny gyllebeholder forventes opsat i starten af 2024..

Ansøger ønsker at udnytte pladsen i de eksisterende rammer optimalt samtidig med at ejendommen fremtidssikres. Der etableres ikke nye produktionsarealer.

Eneste ændring på ejendommen er, at der søges om en udvidelse af de eksisterende plansiloer mod nord med en ny ensilageplads (det vides endnu ikke om det bliver en stor plads eller om det bliver plansiloer). De eksisterende plansiloer inkl. randzoner (K. Plansiloer) udgør ca. 1536 m³ og den ny ensilageplads (L) bliver ca. 2304 m³

Ansøgningen er indsendt med skemanummer: 241335

Produktionsarealet i **A. Kostald** er et eksisterende produktionsareal på hhv. ca. 1540 m² med staldsystemet sengestald med spalter (kanal, bagskyl eller ringkanal) og ca. 335 m³ med dybstrøelse. Der sker ingen ændringer i stalden. Der søges til flexgrupperne "Alle kvæg; Sengestald med spalter (kanal, bagskyl eller ringkanal) og "Alle kvæg; Dybstrøelse", så der frit kan vælges mellem dyrene indenfor disse dyregrupper.

I **B. Ungdyr og goldkøer** er der et eksisterende produktionsareal på ca. 500 m² på staldsystemet sengestald med spalter (kanal, bagskyl eller ringkanal). Der sker ingen ændringer i stalden. Der søges til flexgruppen "Alle kvæg; Sengestald med spalter (kanal, bagskyl eller ringkanal), så der frit kan vælges mellem dyrene indenfor denne dyregruppe.

I **C. Kalve** er der et eksisterende produktionsareal på ca. 150 m² på dybstrøelse. Der søges til staldsystemet "Kalve, (under 6 mdr.). Dybstrøelse". Der sker ingen ændringer i produktionsarealet.

I **D. Ungdyr** er der et eksisterende produktionsareal på ca. 1225 m² areal med senge og fast drænet gulv. Der sker ingen ændringer i produktionsarealet. Der søges til flexgruppen: "Alle kvæg; Fast drænet gulv med skraber og ajlefløb", så der frit kan vælges mellem dyrene indenfor disse dyregrupper.

Den samlede ammoniakemission stiger fra 4285,9 kg NH₃-N/år i 8-års drift og nudrift til 4789,6 kg NH₃-N/år i ansøgt drift.

For at gøre ejendommen så fleksibel som muligt, søges der til flexgruppen "Alle Kvæg" på alle produktionsarealerne på nær i C. Kalve.

Ejendommen overholder alle afstandskrav i § 6 og § 8 i husdyrloven på nær udvidelsen af plansiloanlægget. Der søges om dispensation til afstandskrav til nabo mod øst. Udvidelsen foregår i eksisterende bygninger og der sker ingen ændringer i produktionsarealet.

Beregningerne viser, at hverken natur beskyttet efter danske nationale regler eller efter EU-regler, vil modtage mere ammoniak end de grænser, der er sat herfor i lovgivningen.

Ejendommen overholder også alle krav ift. implementering af de bedste teknikker i staldanlæg, håndtering af gylle, affald, skadedyrsbekæmpelse mm.

Det er desuden ansøgers samlede vurdering, at det ansøgte projekt:

- Overholder alle beskyttelsesniveauer for ammoniak og lugt.
- Anvendelse af de bedste teknikker
- Ikke påvirker Natura 2000 væsentligt
- Ikke vil have indflydelse på planter eller dyr omfattet af bilag IV, artsfredning eller rødlistet
- Ikke vil have væsentligt virkning på de landskabelige værdier.

3 Husdyrbruget og det ansøgte

I dette kapitel beskrives og vurderes husdyrbrugets indretning og drift, husdyrbrugets beliggenhed i forhold til omgivelserne, samt husdyrbrugets påvirkning af omgivelserne med hensyn til ammoniak, lugt, støj, rystelser, støv, lys, skadedyr, transport, affald og forbrug af ressourcer.

3.1 Indretning og drift af anlægget (B1, B5, E1a, F1b)

Ejendommen Jyndevadgårdvej 6, 6360 Tinglev er beliggende i landzone ca. 850 sydøst for Store Jyndevad. Nærmeste byzone er i Tinglev ca. 5.600 m nordøst for ejendommen. Afstanden til samlet bebyggelse i Store Jyndevad er ca. 1000 meter (Bøgelhusvej 15 og Flensborgvej 77) og nærmeste nabobeboelse er Jyndevadgårdvej 5, som ligger ca. 365 m vest for ejendommen.

Landskabet omkring ejendommen er relativt fladt, og det er et typisk intensivt landbrugslandskab med få naturelementer. Der er spredt bebyggelse og marker med læhegn. Nord, øst og syd for anlægget er landet åbent dog med læhegn og andre husdyrbrug. Vest for anlægget er der en plantage med nåletræer.

Til ejendommen hører et stuehus med carport (H. og M.), en løsdriftsstald til køer (A. Kostald), en løsdriftsstald til køer og kvier (D. Ungdyr), nogle ældre staldanlæg (B. Ungdyr og goldkøer og C. Kalve) og to lader (I og J). Derudover er der nogle eksisterende plansiloer (K), en ny ensilageplads (L), en mødding (G) samt 3 gyllebeholdere på hhv. 2.000 m³, 3.000 m³ og 6000 m³ (E, F og N).

Der er naturlig ventilation i alle staldanlæg.

Der er 2 siloer á 20 m³ til kraftfoder placeret nord for A. Kostald. Siloerne er ca. 7-8 meter høje.

De eksisterende plansiloer udvides mod nord med en ny ensilageplads (det vides endnu ikke om det bliver en stor plads eller om det bliver plansiloer. De eksisterende plansiloer inkl. randzoner (K. Plansiloer) udgør ca. 1540 m³ og den ny ensilageplads (L) bliver ca. 2304 m³. Afløbet fra plansiloanlæg samt betonareal i forbindelse med siloanlæg ledes til separat beholder og sprinkles ud på de omkring liggende marker efter behov. Det samlede areal hvorfra der skal udsprinkles overfladevand bliver ca. 3844 m². Beholderen er forbundet med gylleanlægget via overløbsventil.

Vandet fra møddingspladsen ledes til gyllesystemet. Dette betyder, at der er opbevaringskapacitet til ca. 14,3 mdr. Kravet om opbevaringskapacitet på 9 måneder er derfor overholdt.

Vandforsyningen til produktionsanlægget (drikkevand til dyrene) tages fra egen boring placeret vest for J. Lade (DGU nr. 167.1466). Der er desuden flere markvandingsboringer i området. Der er tale om eksisterende forhold.

3.1.1 Stald- og opbevaring

Placering af det eksisterende staldanlæg, opbevaringsanlæg og øvrige bygninger fremgår af situationsplanen i Bilag 5.1 og figur 1 og den tilhørende tabel 1.



Figur 1: Husdyrbrugets stalde og opbevaringsanlæg. Kort fra husdyrgodkendelse.dk.

Tabel 1: Oversigt over bygninger og opbevaringsanlæg:

Bygnings nr.	Bygning	Opførelses år/til eller ombygning	Dimensioner	Højde (Kip)	Diverse
A.	Kostald	2000	2703 m ² jf. BBR	Ca. 9 m	Røde mursten. Gråt eternittag med lysplader.
B	Ungdyr	1976	1277 m ² jf. BBR	Ca. 6 m	Hvidmalede lecablokke. Gråt eternittag med lysplader.
C	Kalve	1983	193 m ² jf. BBR	Ca. 6 m	Rødbrune blikplader. Gråt eternittag.
D	Ungdyr	2012	1277 m ² jf. BBR	Ca. 8 m	Rødbrune blikplader. Gråt eternittag med lysplader.
E.	Gyllebeholder (3000 m ³)	2010	3000 m ³ jf. BBR	Ca. 2 m over terræn	Grå elementer + grå overdækning
F	Gyllebeholder (2000 m ³)	1991	2050 m ³ jf. BBR	Ca. 2 m over terræn	Grå elementer
G	Mødding	1991	200 m ² jf. BBR		Støbt med afløb til gyllesystem
H.	Stuehus	1977	206 m ² jf. BBR	Ca. 4,5 m	Beboelse Røde mursten og sort tag
I.	Lade	1983	346 m ² jf. BBR	Ca. 6 m	Rødbrune blikplader. Gråt eternittag med lysplader.
J.	Lade	1985	620 m ² jf. BBR	Ca. 6 m	Rødbrune blikplader. Gråt eternittag med lysplader.
K	Plansiloer	2003	1200 m ² jf. BBR Inkl. forplads ca. 1540 m ²	Ca. 2,5 m	Pladsen er støbt beton med afløb til opsamlingsbeholder på 150 m ² til udsprinkling. Overløb til E. Gyllebeholder (3000 m ³)
L.	Udvidelse af ensilageplads		Ca. 2.304 m ²	Måske bliver det en stor plads og eller sættes der elementer op på ca. 2,5 m.	Støbt beton eller asfalt med afløb til opsamlingsbeholder på 150 m ² til udsprinkling. Overløb til E. Gyllebeholder (3000 m ³)
M	Carport		25 m ²	Ca. 3 m	Åben 2 af siderne. Grå tag.
N	Gyllebeholder	2024	Ca. 6000 m ³	Ca. 2 m over terræn	Grå elementer

Taghældninger på mellem 20 og 45 grader.

3.1.2 Dyrehold

Via skift i dyretype blev ejendommen i 2020 godkendt til 149 køer (stor race), 62 småkalve (0-6 mdr., stor race), 458 kvier (6-27 mdr., stor race) og 125 slagtekalve (40,0-55,0 kg).

Efter denne godkendelse forventes det, at ejendommen hovedsagligt vil blive brugt til malkende køer (ca. 250 stk.) og kvier op til 24 mdr. Alle køer og kvier kælver på Kragelundvej 34. Der er dog plads til flere køer og ansøger ønsker, at holde alle muligheder for ejendommen åbne og søger derfor om flexgruppen "Alle kvæg" i alle staldafsnit på nær i C. Kalve hvor der søges til kalve under 6 mdr., hvilket modellen med produktionsarealer tillader. Der tages udgangspunkt i antallet af køer og kvier fra miljøgodkendelsen meddelt i 2012 dvs. ca. 280 køer og ca. 280 kvier – men kviernes alder ændres fra 0-27 mdr. til 6-27 mdr.

3.1.3 Produktionsarealer

Det følger af husdyrgodkendelsesbekendtgørelsen, at der skal foretages beregninger for før og efter situationen for husdyrbruget. Der skal desuden foretages beregninger for husdyrproduktionen for 8 år siden. Derfor skal 8 årsdriften og nudriften fastsættes.

Produktionsarealerne er opgjort på baggrund af opmålinger lavet af ansøger og rådgiver.

Oversigt over produktionsarealer er vedhæftet ansøgningen som bilag 5.3

Nudrift og 8-års drift

Nudriften og 8-års driften tager udgangspunkt i miljøgodkendelsen fra 2012.

Areal og dyretyper fremgår af Tabel 2.

Tabel 2: Stalde, dyretype og produktionsarealer på Jyndevedgårdvej 6 i nudrift og 8-års drift. Tabel: Husdyrgodkendelse.dk

Nudrift						
A. Kostald	2739	Naturlig ventilation	3 m	(#635627) Flexgruppe: Alle kvæg; Sengestald med spalter (bagskyl eller ringkanal)	0	1540
				(#635625) Flexgruppe: Alle kvæg; Dybstrøelse	0	335
B. Ungdyr og goldkøer	972	Blandet ventilation	3 m	(#635629) Flexgruppe: Alle kvæg; Sengestald med spalter (bagskyl eller ringkanal)	0	500
C. Kalve	195	Blandet ventilation	3 m	(#631420) Kalve, (under 6 mdr.). Dybstrøelse	0	150
D. Ungdyr	1225	Naturlig ventilation	3 m	(#635631) Flexgruppe: Alle kvæg; Fast drænet gulv med skraber og ajleafløb	0	1225
Sum						3750
8 års drift						
A. Kostald	2739	Naturlig ventilation	3 m	(#635628) Flexgruppe: Alle kvæg; Sengestald med spalter (bagskyl eller ringkanal)	0	1540
				(#635626) Flexgruppe: Alle kvæg; Dybstrøelse	0	335
B. Ungdyr og goldkøer	972	Blandet ventilation	3 m	(#635630) Flexgruppe: Alle kvæg; Sengestald med spalter (bagskyl eller ringkanal)	0	500
C. Kalve	195	Blandet ventilation	3 m	(#631421) Kalve, (under 6 mdr.). Dybstrøelse	0	150
D. Ungdyr	1225	Naturlig ventilation	3 m	(#635632) Flexgruppe: Alle kvæg; Fast drænet gulv med skraber og ajleafløb	0	1225
Sum						3750

Ansøgt drift

Der sker ingen ændringer i produktionsarealet fra 8-årsdrift til ansøgt drift. I ansøgt drift er dog indsat en gyllebeholder på ca. 6000 m³. Beholderen er anmeldt i oktober 2023 og forventes opsat i starten af 2024.

Da ansøger ønsker den størst mulige fleksibilitet på ejendommen, søges der i alle staldafsnit til flexgruppen "Alle kvæg" på nær i C. Kalve hvor der søges til "Kalve, (under 6 mdr.). Dybstrøelse"

Ansøgte produktionsarealer fremgår af Tabel 3.

Tabel 3: Stalde, dyre- og gulvtype og produktionsarealer på Jyndevedgårdvej 6 i ansøgt drift. Tabel: Husdyrgodkendelse.dk

Stalde og produktioner						
Staldnavn	Staldstørrelse (m ²)	Ventilation	Kildehøjde	Produktion	Antal måneder udegående	Produktionsareal (m ²)
Ansøgt drift						
A. Kostald	2739	Naturlig ventilation	3 m	(#631407) Flexgruppe: Alle kvæg; Dybstrøelse	0	335
				(#631406) Flexgruppe: Alle kvæg; Sengestald med spalter (bagskyl eller ringkanal)	0	1540
B. Ungdyr og goldkøer	972	Blandet ventilation	3 m	(#631408) Flexgruppe: Alle kvæg; Sengestald med spalter (bagskyl eller ringkanal)	0	500
C. Kalve	195	Blandet ventilation	3 m	(#631409) Kalve, (under 6 mdr.). Dybstrøelse	0	150
D. Ungdyr	1225	Naturlig ventilation	3 m	(#631410) Flexgruppe: Alle kvæg; Fast drænet gulv med skraber og ajlefløb	0	1225
Sum						3750

3.1.4 Opbevaring og håndtering af husdyrgødning

Husdyrbrugets opbevaringsanlæg fremgår af Tabel 4.

Tabel 4: Opbevaringsanlæg samt gødningsandele i 8-årsdrift, nudrift og i ansøgt drift. Tabel: Husdyrgodkendelse.dk

3. Overblik over husdyrgødning

Opbevaringslagre					
Navn	Lagertype	Yderligere oplysninger	Bedste tilgængelige opbevaringsteknik	Dimension	Areal (m ²)
Ansøgt drift					
E. Gyllebeholder (2000 m ³)	Flydende				506
F. Gyllebeholder (3000 m ³)	Flydende				737
G. Mødding	Fast				200
N. Gyllebeholder (ca. 6000 m ³)	Flydende				1259
Nudrift					
E. Gyllebeholder (2000 m ³)	Flydende				506
F. Gyllebeholder (3000 m ³)	Flydende				737
G. Mødding	Fast				200
8 års drift					
E. Gyllebeholder (2000 m ³)	Flydende				506
F. Gyllebeholder (3000 m ³)	Flydende				737
G. Mødding	Fast				200
Gødningsandele					
Lager navn	Gødningstype	Øvrige oplysninger			Areal (m ²)
Ansøgt drift					
G. Mødding	Kvæg, heste, får og geder				200
Nudrift					
G. Mødding	Kvæg, heste, får og geder				200
8 års drift					
G. Mødding	Kvæg, heste, får og geder				200
Opbevaringslagre med miljøteknologi					
Lager navn	Beskrivelse af miljøteknologi				NH ₃ -N effekt (%)
Ansøgt drift					
F. Gyllebeholder (3000 m ³)	Overdækning				50,0
Nudrift					
F. Gyllebeholder (3000 m ³)	Overdækning				50,0
8 års drift					
F. Gyllebeholder (3000 m ³)	Overdækning				50,0

Gylle vil i den fremtidige drift blive opbevaret i de eksisterende gyllebeholder på hhv. 2.000 m³, 3000 m³ og ca. 6000 m³. Desuden rummer gyllekanalerne ca. 1000 m³ (A. Kostald og B. Ungdyr og goldkøer). Hvilket giver en samlet kapacitet på 12.000 m³.

Da ansøger ikke ved helt præcist hvor mange dyr der kommer til at være på ejendommen samt hvordan fordelingen bliver mellem dyr på gyllesystem og dybstrøelse kan det være svært at regne på kapaciteten.

Men hvis der tages udgangspunkt i ca. 280 køer og 280 kvier (6-27 mdr.) bliver der en normproduktionen på ca. 10.040 t gylle jf. bilag 5.4. Til normproduktionen skal lægges ca. 210 m³ vand

fra møddingspladsen. Det giver en samlet mængde på ca. 10.610 t til opbevaring. Der er således opbevaring til ca. 14,3 mdr. og kravet om 9 mdr's opbevaringskapacitet er således opfyldt.

Fast møg og komposteret dybstrøelse opbevares midlertidigt på G. Mødding eller det lægges i markstak, hvis det ikke er muligt at bringe det direkte ud og nedpløje det. Fremadrettet køres det højst sandsynligt til biogasanlæg. Da der er uendelig kapacitet i markstak er kravet om 9 mdr's opbevaringskapacitet er således opfyldt her.

Pt. forventes der ikke opstaldet småkalve på ejendommen. Dybstrøelsen fra dybstrøelsesarealerne forventes kørt til biogasanlæg ca. 1 gang i måneden. Og hvis ikke, så lægges dette på møddingspladsen, hvor det kan ligge op til 6 måneder. Når det har ligget her i 3 måneder kan det bringes ud eller også tages med i markstak, når det andet lægges i stak. Vand fra møddingspladsen ledes til stald og opsamles her i gyllen, og leder videre til gyllebeholdere.

Pumpning af gylle fra A. kostald, B. Ungdyr og goldkøer, og D. Ungdyr foregår via fortank. Pumpningen sker med en elpumpe og altid under opsyn. Det tjekkes løbende, om der er plads i gyllebeholderne. Staldene omrøres kun ved pumpning af gylle. Fra A. Kostald pumpes der gylle ca. 2 gange om ugen a. 1 time. Fra B. Ungdyr og goldkøer pumpes der gylle ca. 1 gang i måneden a ca. 2 timer. Fra D. Ungdyr pumpes der gylle ca. 1 gang i ugen a. ca. 30 min. Gyllen bringes ud af maskinstation eller ejer. Gylle fra gyllebeholderne til gyllevognen foregår med læssekran. Pumper og maskiner vil altid være under opsyn, når de er i brug. Pumpeudstyr er forsynet med en anordning, der aktiveres efter et bestemt tidspunkt/kvantum for fortsat pumpeaktivitet, så spild undgås. Udbringning af gyllen foretages af maskinstation eller ejer og der anvendes en 25 m³ gyllevogn med læssekran.

3.1.5 Drift af anlægget

Hans Ole Jacobsen (forpagter) står for den daglige ledelse af Jyndevedgårdvej 6. Lejemålet omfatter kun produktionsanlægget til kvæg, brug af gyllebeholdere til gylle fra produktionsanlægget samt de eksisterende plansiloer og ansøger har derfor ikke noget med markdriften at gøre. Ansøger har heller ikke tilgang til J. Lade. Den daglige drift står ansøger, en fodermester samt én ansat eller elev for. Ejer står selv for markdriften ved hjælp af maskinstation.

Der malkes i robotter døgnet 24 timer (4 stk.).

Om formiddagen skrubes ned fra senge og strøes. Dette gøres med håndkraft eller strømaskine. Og halm til dybstrøelsesarealerne strøs også ca. i dette tidsrum.

Der pumpes gylle flere gang om ugen af varierende varighed se foregående afsnit. Dette gøres indenfor normal arbejdstid.

Dybstrøelsesarealerne tømmes typisk én gang i måneden. Fast møg og komposteret dybstrøelse opbevares midlertidigt på G. Mødding eller det lægges i markstak, hvis det ikke er muligt at bringe det direkte ud og nedpløje det. Fremadrettet køres det højst sandsynligt til biogasanlæg

Mælken afhentes på mange forskellige tider af døgnet og nogle gange afhentes mælken hver anden dag, mens der andre dage kan blive hentet mælk to gange. Ansøger har ingen indflydelse på dette og det kan ændre sig løbende.

Dyrene fodres tre gange dagligt, og der blandes foder tre gange dagligt. Håndtering og blanding af foder foregår dels ved plansiloerne udenfor, dels inde i foderladerne.

Ensilagen opbevares i de 2 eksisterende og på den ny ensilageplads på i alt ca. 3.844 m².

Håndtering af ensilage vil ske således, at eventuelle lugt- og fluegener minimeres for nabobeboelsen. Endvidere vil håndteringen sikre, at risikoen minimeres for tab af næringsstoffer til omgivelserne.

Såfremt der etableres ensilagestakke, der ikke placeres på fast bund med afløb til opsamlingsbeholder, vil de højst være placeret på det samme sted i 12 måneder. Der vil derefter gå mindst 5 år før ensilagen igen placeres på det samme sted.

Der opbevares halm, korn og kraftfoder, såsom sojaskrå, roepiller og rapsskrå, samt kridt og mineraler osv. i I. Lade og evt. i B. Ungdyr og goldkøer ved behov. Kraftfoder leveres løst. Kridt og mineraler leveres i sække på paller eller i bigbags.

Der er 2 siloer á 20 m³ til kraftfoder placeret nord for A. Kostald. Siloerne er ca. 7-8 meter høje.

Driften af anlægget er beskrevet i de følgende afsnit i denne rapport, men derudover kan der nævnes at der er følgende faste procedurer på husdyrbruget:

- Driftsleder står for daglig drift.
- Bedriftens ansatte uddannes løbende gennem kurser og efteruddannelse.
- Medarbejdere er orienteret om, at ejendommen er miljøgodkendt, og hvilket ansvar der dermed følger.
- I bedriftens årsrapport registreres forbrug af energi, vand, foder mv.
- Energiforbrug opgøres årligt i forbindelse med regnskabet.
- Affald håndteres i henhold til gældende regler og bortskaffes så vidt muligt til kommunens genbrugsstation.
- Der udarbejdes gødningsplaner og gødningsregnskaber på bedriften, hvor forbrug af husdyrgødning kan dokumenteres.
- Rengøring i og omkring siloer og bygninger foretages jævnligt med henblik på at minimere risikoen for lugt og for at der ikke skal opstå uhygiejniske forhold.
- Staldene kontrolleres dagligt og der udføres små reparationer med det samme eller tilkaldes service, hvis der er behov for det.

3.2 Bygningsmæssige ændringer og anlægsarbejde (B2, E1a, E1c)

Ansøger ønsker at udnytte pladsen i de eksisterende rammer optimalt. Der sker ingen bygningsændringer udover at der søges til en udvidelse af det eksisterende plansiloanlæg.

3.3 Produktionsmæssig sammenhæng med andre landbrug (A5, B3, E1c)

Ansøger driver også Krathusevej 3 (placeret ca. 9000 m syd øst for ejendommen) og Kragelundvej 34 (placeret ca. 7500 m syd øst for ejendommen) hvor bl.a. alle kælvninger foregår. Ejer driver markbrug fra denne ejendom samt Flensborgvej 88 (placeret ca. 900 m nord øst for ejendommen), som også ejes af ejer. Derudover har ejer en ejendom i Tyskland. Der vurderes ikke at være produktionsmæssige sammenhænge med andre ejendommen pga. afstanden mellem disse.

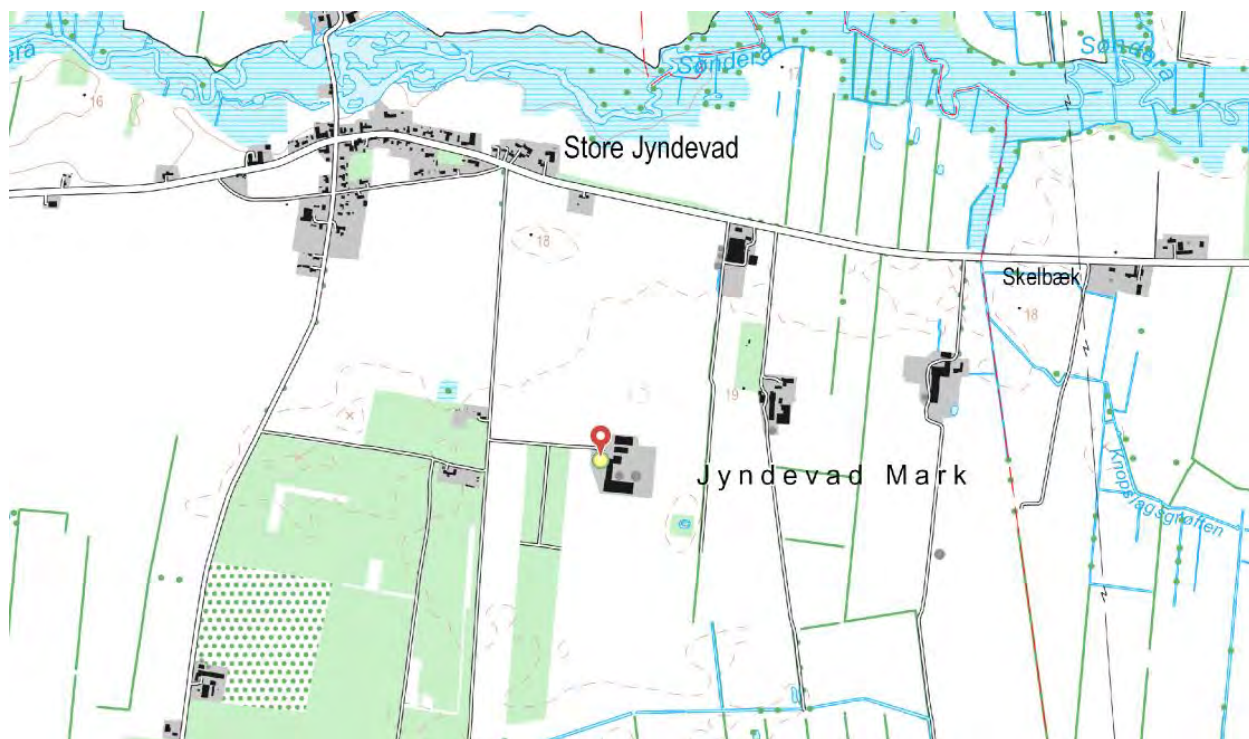
3.4 Husdyrbruget og det ansøgtes beliggenhed samt generelle afstandskrav (B4, C1c, F1a)

Planforhold, landskab og naturarv

Selve ejendommen ligger i landzone i det åbne land udenfor lokal- eller kommuneplanlagte områder. Ejendommen er beliggende ca. 850 sydøst for Store Jyndeved. . Nærmeste byzone er i Tinglev ca. 5.600 m nordøst for ejendommen. Afstanden til samlet bebyggelse i Store Jyndeved er ca. 1000 meter (Bøgelhusvej 15 og Flensborgvej 77) og nærmeste nabobeboelse er Jyndevedgårdvej 5, som ligger ca. 365 m vest for ejendommen.

Landskabet omkring ejendommen er relativt fladt, og det er et typisk intensivt landbrugslandskab med få naturelementer. Der er spredt bebyggelse og marker med læhegn. Nord, øst og syd for anlægget er landet åbent dog med læhegn og andre husdyrbrug. Vest for anlægget er der en plantage med nåletræer.

Geologisk ligger ejendommen vest for men ikke langt fra hovedstilstandslinjen for isen i sidste istid. Aflejringerne består mest af sand og den typiske jordtype er grovsandet jord. Nord for ejendommen løber Sønderå og syd for ejendommen løber et tilløb til Skelbæk. På begge sider af Sønderå er der eng og mosearealer. Mod nordøst ligger to større moseområder hhv. Tinglev Mose og et område bestående af Terkelsbøl- og Ulvemose. Området er præget af mange gamle gran-læhegn. Terrænet omkring ejendommen er meget fladt landskab hvor højdekurven svinger fra 18-19 jf. figur 2.



Figur 2: Kort fra arealinfo.dk

Ejendommen og dens udbringningsarealer ligger udenfor nitratfølsomt indvindingsopland samt i et område med almindelige drikkevandsinteresse.

I kommuneplanen 2015-2026 er ejendommen i en firkant mellem to områder med hhv. særlige økologiske forbindelser (mod nord (Sønderå) og vest (forbindelse fra Sønderå til skelbæk og Gammelå mod vest) og et område mod øst og syd der er udpeget som en potentiel økologisk forbindelse. Men selve ejendommen og den ønskede udvidelse ligger udenfor dette område.

Biologisk mangfoldighed



Figur 3: Kort fra Aabenraa Kommunes hjemmeside, kommuneplan <https://aabenraa.viewer.dkplan.niras.dk/plan/7#/1221>

Det nærmeste internationale naturbeskyttelsesområde ligger ca. 670 m nord for ejendommen. Området er Natura 2000 område nr. 101 Sønder Ådal, herunder fuglebeskyttelsesområde nr. 63 Sønder Ådal. Udpegningsgrundlaget for dette område er: Rørdrum, Rørhøg, Hedehøg, Sortterne og Mosehornugle. Alle fuglene er ynglende i området, og er desuden udpeget på følgende kriterium.

Ca. 6.800 m mod nordøst ligger Tinglev Mose, som er en del af Natura 2000-området nr. 98 Tinglev sø og mose, Ulvemose og Terkelsbølmoser. Området er ligeledes fuglebeskyttelsesområde (F. 62).

Det nærmeste marine internationale naturbeskyttelsesområde ligger ca. 26 km øst for ejendommen. Området er Natura 2000 område nr. 102, Flensborg Fjord og Nybøl Nor herunder fuglebeskyttelsesområde nr. 64, Flensborg Fjord og Nybøl Nor.

International naturbeskyttelse



Figur 4: Kort fra Aabenraa Kommunes hjemmeside, kommuneplan

<https://aabenraa.viewer.dkplan.niras.dk/plan/7#/1220>

Den eksisterende bygningsmasse er opført i grå, hvide og røde nuancer. Overdækningen på den F. Gyllebeholder (3000 m³) er grå og hvis der opsættes teltoverdækning på N. Gyllebeholder (Ca. 6000 m³) vil denne også blive grå lige som de nye plansiloelementer (hvis sådanne opsættes) også vil være i grå nuancer.

Stuehuset er opført i gule mursten og de resterende bygninger er opført med røde mursten og røde stålplader og typisk med grå stålplader i gavlene. Alle bygninger på nær stuehuset er med gråt eternittag (med og uden lysplader) og stuehuset har mørke tagsten/beton på taget. Bygningernes højde ligger mellem 3 og 9 meter og med taghældninger på mellem 20-45 grader.

Alle transporter til og fra ejendommen foregår via Jyndevedgårdvej, der er en offentlig vej. Oppe fra hovedvejen er der ca. 66 m ned til selve ejendommen. Der er kun denne en indkørsel til ejendommen. Transporterne til og fra ejendommen vil primært berøre beboelsen Jyndevedgårdvej 5 og beboelserne nord for Flensborgvej. En stor del af markarbejdet foregår via interne transportveje.

Øst for ejendommen går der et bredt læhegn og mod vest er der en plantage med nåletræer. Nord og vest om beboelsen går et bredt levende hegn. Ejendommen ligger dog godt tilbagetrukket fra hovedvejen ca. 66 m og sammen med det levende hegn mod øst og plantagen med nåletræer mod vest er det ansøgers vurdering, at ejendommen derfor ikke fremstår særlig synligt i landskabet.

I området ligger der et par mindre ejendomme uden husdyrproduktion, et par ejendomme med husdyrproduktion samt landsbyen St. Jyndeved med flere huse uden landbrugspligt og der er generelt et godt naboskab. Ansøger anser godt landmandskab for en del af et godt forhold til naboer og

omkringboende i byen. Der vises hensyn og der tilstræbes at transportere med dyr, foder og husdyrgødning ikke foretages på helligdage.

I nedenstående figur 5 ses placeringer af fortidsminder og beskyttede sten- og jorddiger i området omkring ejendommen. Der ses ingen fortidsminder og beskyttede sten- og jorddiger i umiddelbar nærhed af ejendommen.



Figur 5: Placering af fredede (rød) og ikke-fredede (blå) fortidsminder i nærheden af husdyrbruget på Jyndevedgårdvej 6. Kilde: <http://www.kulturarv.dk/fundogfortidsminder/Kort/>

3.4.1 Generelle afstandskrav (B4)

Ejendommen ligger i landzone i det åbne land udenfor lokal- eller kommuneplanlagte områder jf. figur 6. Landskabet omkring bedriften er præget af landbrugsdrift med en del læhegn og spredt bebyggelse med gårde og boliger mellem hinanden.

Nærmeste byzone er i Tinglev ca. 5.600 m nordøst for ejendommen. Afstanden til samlet bebyggelse i Store Jyndeved er ca. 1000 meter (Bøgelhusvej 15 og Flensborgvej 77) og nærmeste nabobeboelse er Jyndevedgårdvej 5, som ligger ca. 365 m vest for ejendommen.

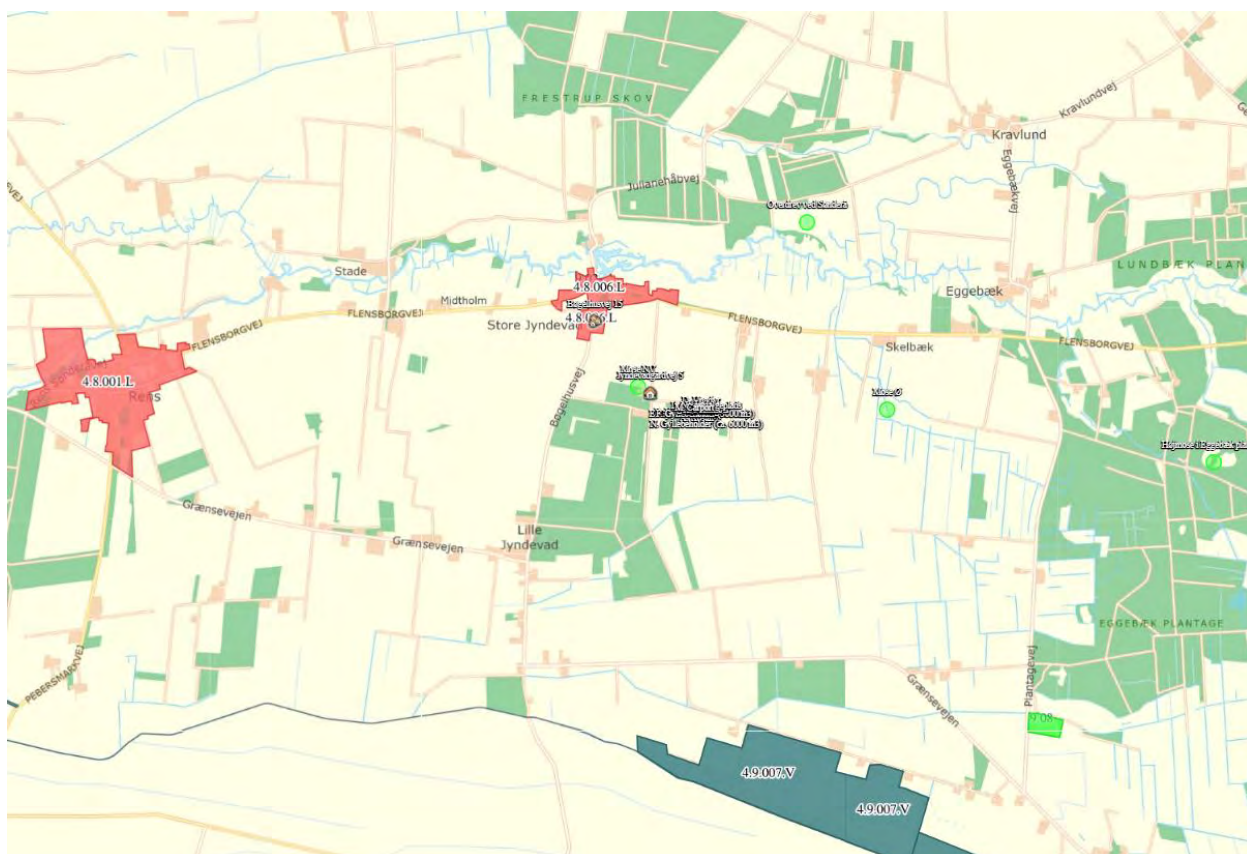
Vandforsyningen til produktionsanlægget tages fra egen privat boring placeret vest J. Lade (DGU nr. – DGU 167.1466). Ejendommen råder over flere markvandsboringer. Opgørelse af vand- og energibrug fra disse opgøres separat. Der er tale om eksisterende forhold.

Der søges om udvidelse af de eksisterende plansiloer mod nord med en ny ensilageplads (det vides endnu ikke om det bliver en stor plads eller om det bliver plansiloer. De eksisterende plansiloer inkl. randzoner (K. Plansiloer) udgør ca.1540 m³ og den ny ensilageplads (L) bliver ca. 2304 m³

Der laves afløb, så alt vandet fra disse pladser fremadrettet ledes til beholderen hvorfra overfladevandet kan udsprinkles. Beholderen er forbundet med gylleanlægget via overløbsventil. Det samlede areal hvorfra der skal udsprinkles overfladevand bliver ca.3.844 m².

Lige som ved den eksisterende ensilageplads bliver der ca. 16 m til naboskellet mod øst.

Der søges om dispensation til naboskel i forbindelse med udvidelse af ensilagepladspladsen. Alle øvrige afstandskrav er overholdt.



Figur 6: Kort fra Husdyrgodkendelse.dk

Tabel 5: Afstandskrav til kommune-, lokalplaner og nabobeboelse § 6 i husdyrloven:

Afstandskrav til	Afstandskrav	Afstand	Nærmeste anlæg
Eksisterende eller ifølge kommuneplanens rammedel fremtidigt byzoneområde	50 m	5.600 m	Fra anlægget til erhvervsområde i Tinglev. Areal i byzone. Planområde 4.1.024.E
Eksisterende eller ifølge kommuneplanens rammedel fremtidigt sommerhusområde	50 m	21.000 m	Der er ca. 21 km til eksisterende eller ifølge kommuneplanens fremtidige sommerhusområde "Kollund Østerskov" beliggende mod sydøst. Planområde 3.7.001.S
Område i landzone, der i lokalplan er udlagt til boligformål, blandet bolig og erhvervsformål	50 m	1.150 m	Fra anlægget til gældende lokalplan 9.02 beliggende i planområde 4.8.006.L
Område i landzone, der i lokalplan er udlagt til offentlige formål med henblik på beboelse, institutioner, rekreative formål og lign.	50 m	1.150 m	Fra anlægget til gældende lokalplan 9.02 beliggende i planområde 4.8.006.L
Nabobeboelse med landbrugspligt	50 m	365 m	Fra anlægget til Jyndeavadgårdvej 5, 6360 Tinglev

Tabel 6: Generelle afstandskrav - § 8 i husdyrloven:

Afstandskrav til	Afstandskrav	Afstand	Nærmeste anlæg
Ikke almene vandforsyningsanlæg	25 m	Ca. 25 m	Vandboring – DGU 167.1466 - til drikkevand til dyreholdet - vest for anlægget
Almene vandforsyningsanlæg	50 m	Ca. 4.000 m	Beliggende vest for anlægget i Rens
Vandløb	15 m	Ca. 630 m	Bøgelhusvandløbet – bur 17 beskyttet vandløb - syd for anlægget

Sø	15 m	Ca. 160 m	Findes sydøst for anlægget
Dræn	15 m	> 15 m	Der findes ingen dræn inden for 15 m fra anlægget
Offentlig vej og privat fællesvej	15 m	Ca. 330 m	Jydevadgårdvej
Levnedsmiddelvirksomhed	25 m	>25 m	Ukendt
Beboelse på samme ejendom	15 m	Ca. 17 m	Fra eksisterende B. Ungdyr og goldkøer til stuehus
Naboskel	30 m	Ca. 16 m naboskel mod øst	20 m fra ensilagesiloer til matr.nr. 315 og 254 Jydevad, Burkal. Der er tidligere meddelt dispensation fra afstandskravet

Der ansøges om dispensation fra afstandskravet.

3.4.2 Bygningsmæssige ændringer i forhold til landskab (B2, E1a)

Der sker ingen bygningsmæssige ændringer udover udvidelse af plansiloanlægget mod nord. Hele udvidelsen foretages i eksisterende staldanlæg. Ejendommen ligger i fladt terræn med landbrugsmarker og en del læhegn og fremstår derfor ikke særligt tydeligt i landskabet. Området er præget af mindre landbrugsejendomme og spredt bebyggelse.

Ejendommen ligger uden for bygge- og beskyttelseslinjer og da der ikke skal etableres nogen nye bygninger eller produktionsarealet skulle dette ikke være en hindring for denne ansøgning om miljøgodkendelse. Alternative placeringer har derfor ikke været oppe at vende.

Der er ikke andre ejendomme med husdyrproduktion indenfor 300 m.

Ifølge ansøgningen er alle generelle afstandskrav overholdt.

Nærmeste §3 beskyttede vandløb løber ca. 630m syd for ejendommen (Bøgelhusvandløbet – bur 17). Nærmeste § 3-sø ligger ca. 160 m syd øst for ejendommen.

Ejendommen og dens arealer afvander til mindre vandløb i området samt Sønderå som løber nord for ejendommen og Skelbæk der løber syd. Afstanden til Sønderå er ca. 670 meter og der er ca. 2500 m til Skelbæk.

Det nærmeste internationale naturbeskyttelsesområde ligger ca. 670 m nord for ejendommen. Området er Natura 2000 område nr. 101 Sønder Ådal, herunder fuglebeskyttelsesområde nr. 63 Sønder Ådal. Udpegningsgrundlaget for dette område er: Rørdrum, Rørhøg, Hedehøg, Sortterne og Mosehornugle. Alle fuglene er ynglende i området, og er desuden udpeget på følgende kriterium.

Ca. 6.800 m mod nord øst ligger Tinglev Mose, som er en del af Natura 2000-området nr. 98 Tinglev sø og mose, Ulvemose og Terkelsbølmoose. Området er ligeledes fuglebeskyttelsesområde (F. 62).

Det nærmeste marine internationale naturbeskyttelsesområde ligger ca. 26 km øst for ejendommen. Området er Natura 2000 område nr. 102, Flensborg Fjord og Nybøl Nor herunder fuglebeskyttelsesområde nr. 64, Flensborg Fjord og Nybøl Nor.

Nærmeste Kategori 1 natur: er et overdrev beliggende ca. 1.600 m nord øst for ejendommen placeret i tilknytning til Sønder Ådalen.

Nærmeste Kategori 2 natur: En højmose ca. 3.900 m øst for ejendommen placeret i Eggebæk plantage.

De nærmeste kategori 3 naturområder er en mose placeret ca. 500 m nord vest for ejendommen.

Ejendommen er beliggende indenfor et opland til sårbare Natura2000-områder.

Vurdering

Jyndevedgårdvej 6 er i henhold til Kommuneplan 2015-2026 placeret i landzone og mellem flere økologiske forbindelser (Sønderå og Skelbæk) og skov vest for ejendommen, men selve ejendommen ligger udenfor disse udpegninger.

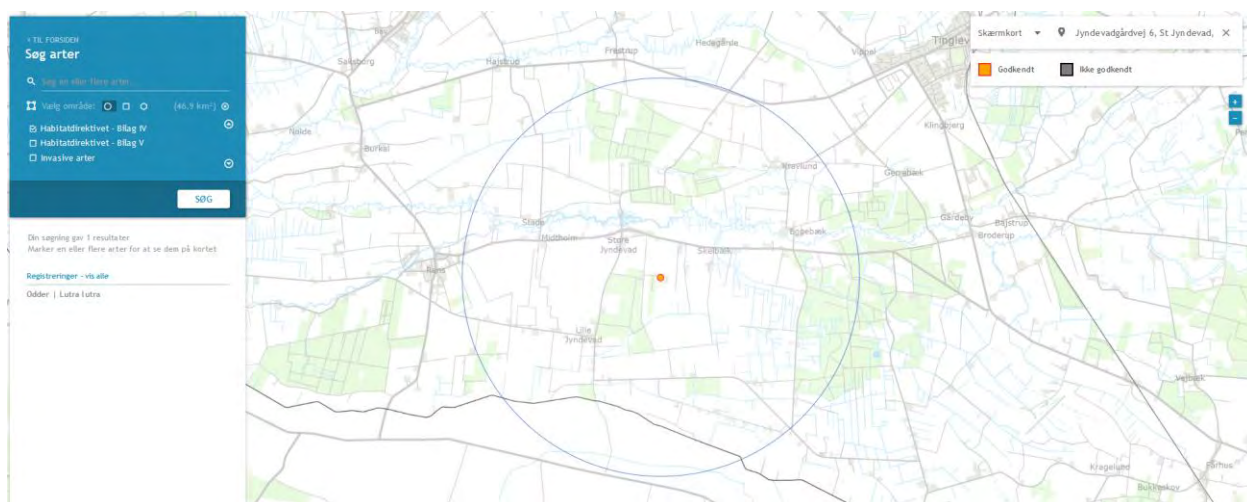
Da hele udvidelsen foregår på eksisterende produktionsareal i eksisterende bygninger, vurderes det, at udvidelsen ikke vil have indflydelse på det omkring liggende landskab og det er ansøgers vurdering, at det samlede bygningsanlæg – efter udnyttelse af det ansøgte – stadig vil fremstå som en driftsmæssig enhed. Det vurderes derfor samlet, at udvidelsen og de deraf følgende ændringer i området ikke vil have negativ betydning for de landskabelige interesser eller være i strid med hensynet til de økologiske forbindelser der løber nord, vest og syd for ejendommen

3.4.3 Bilag IV arter (B5, D1c)

Bilag IV arter er arter, der fremgår af bilag IV i EU's habitatdirektiv. De beskrives som strengt beskyttede arter. Det betyder, at arternes yngle- og rasteområder ikke må beskadiges eller ødelægges.

Aabenraa Kommune har i andre miljøgodkendelser for landbrug i nærheden lavet en vurdering af forekomsten af bilag IV arter i området. Herud af fremgår det, at Kommunen har registreret flere paddearter, omfattet af artsfredning eller optaget på nationale eller regionale rødlistor i nærheden, så det vurderes at nogle arter med meget stor sandsynlighed forekommer i området.

Der er indhentet data af bilag IV arter fra Miljøportalen (jf. figur 7).



Figur 7: Registrering af Bilag IV-arter i området fra Danmarks miljøportal. Kort: <http://naturdata.miljoportal.dk>

Jf. ovenstående figur 7, så er der kun fundet odder, som er bilag IV art indenfor den blå cirkel. Dette betyder dog ikke, at der ikke er bilag IV arter i nærheden af ejendommen, da det må formodes, at området kan være potentielt levested for bilag IV arter.

Det vurderes fortsat, at produktionen på ejendommen ikke vil have negativ indflydelse på ovennævnte arter, da der ikke ændres på vandhuller, fortidsminder, sten- og jorddiger eller andre potentielle levesteder for padder eller krybdyr. Der fjernes som udgangspunkt ikke gamle bygninger og der fældes ikke store træer, der kunne være levested for flagermus. Der sker med andre ord ikke fysiske ændringer i forbindelse med projektet, der kan være til skade for bilag IV-arter eller andre fredede eller rødlistede arter.

Det vurderes derfor, at det ansøgte projekt ikke vil forringe eller beskadige yngle- og rasteområder for arter opført på habitatdirektivets bilag IV eller andre beskyttede arter.

3.5 Ammoniakemission og -deposition (B5, B4, D1b, D1c)

Ud fra oplysningerne om størrelsen af produktionsarealerne, dyre- og gulvtype i ansøgt drift, nudrift og inden for de sidste 8 år samt oplysninger om miljøteknologier beregnes husdyrbrugets ammoniakemission i de tre drifter.

Tabel 7: Ammoniakemission fra staldafsnit, opbevaringslagre og total fra husdyrbruget. Tabel: Husdyrgodkendelse.dk

Ansøgning (241335) | Stalde og produktioner ?

Tegn og navngiv staldafsnit på kortet. Klik herefter på Listevisning for at oprette produktionsarealer med staldsystem og dyretype samt evt. miljøteknologi. Resultater af ammoniakberegninger kan ses under fanen "Resultater".

Kort Listevisning Resultater Kort i fuld skærm

Samlet ammoniakemission fra husdyrbruget (stald og lager) ? i

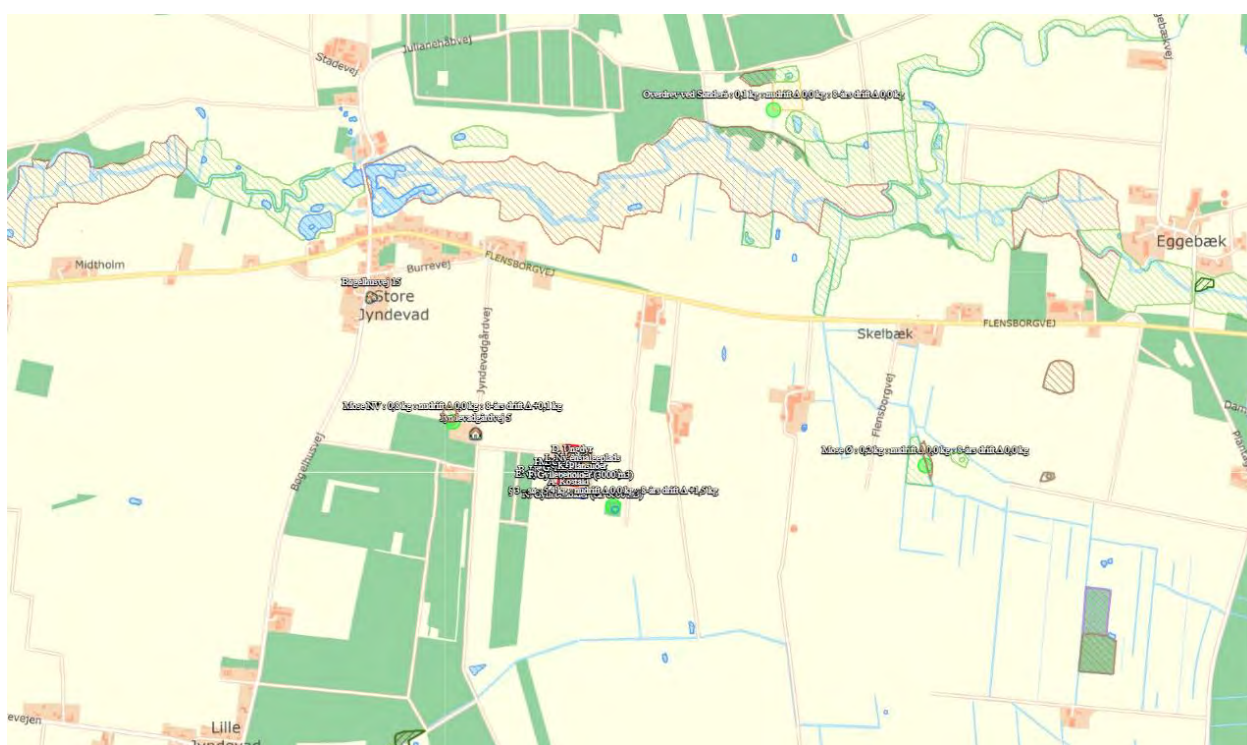
Driftstype:	Ammoniakemission fra staldafsnit (kg NH ₃ -N/år)	Ammoniakemission fra lagre (kg NH ₃ -N/år)	Ammoniakemission fra husdyrbruget (kg NH ₃ -N/år)
Ansøgt drift	3864,0	925,6	4789,6
Nudrift	3864,0	421,9	4285,9
8 års-drift	3864,0	421,9	4285,9

3.5.1 Naturpunkter (B5, E1b)

Husdyrbrugets ammoniakemission må ikke give anledning til væsentlige påvirkninger af naturområder, der er beskyttet af europæisk lovgivning (Natura2000 områder) eller efter dansk lovgivning, eller som kan være leve- eller ynglelokaliteter for særligt beskyttede dyrearter (bilag IV arter).

Husdyrgodkendelsesbekendtgørelsen klarificer naturen i kategori 1, 2 og 3 natur og fastsætter beskyttelsesniveauer som fremgår af dennes § 26-29

Naturområderne i nærheden af husdyrbruget fremgår af figur 8 og beregningerne af ammoniak til disse fremgår af tabel 8. Husdyrbruget overholder kravene til ammoniakdeposition til naturområderne i nærheden. Dette beskrives nedenfor:




Figur 8: Husdyrbrugets placering i forhold til de nærmeste naturområder hvortil der er foretaget beregninger. Kort: Husdyrgodkendelse.dk

Tabel 8: Ammoniakdeposition (kg N/ha/år) ved naturområder i nærheden af husdyrbruget. Af tabellen fremgår både total deposition og merdeposition til nudriften og 8-års driften. Tabel: Husdyrgodkendelse.dk

Ansøgning (241335) | Naturområder

For at der kan beregnes deposition af ammoniak, skal naturpunkter angives på kortet. På "Liste- og resultatvisning" vises det samlede resultat af ammoniakberegningerne, samt en oversigt over mer- og totaldeposition i alle naturpunkter der er angivet.

Kort **Liste- og resultatvisning**

 Kort i fuld skærm






Samlet resultat af ammoniakberegninger

Samlet emission: **4717,6** (kg NH₃-N/år)

Meremission (8 års-drift): **503,7** (kg NH₃-N/år)

Meremission (nudrift): **503,7** (kg NH₃-N/år)

Oversigt af naturpunkter

Navn:	Kategori:	Opretter:	Kumulation:	Ruhed natur:	Merdeposition (kg N/ha/år):		Totaldeposition (kg N/ha/år):	
					8-års drift	Nudrift:		
§ 3 - sø	Kategori 3	Ansøger	0	Mk	1,2	1,2	4,4	
Mose Ø	Kategori 3	Ansøger	0	Bn	0,0	0,0	0,2	
Mose NV	Kategori 3	Ansøger	0	Mk	0,1	0,1	0,8	
Højmose i Eggebæk plantage	Kategori 2	Ansøger	0	Bn	0,0	0,0	0,0	
Overdrev ved Sønderå	Kategori 1	Ansøger	0	Bn	0,0	0,0	0,1	

Kategori 1 natur

Nærmeste Kategori 1 natur er et overdrev beliggende ca. 1.600 m syd for ejendommen placeret i tilknytning til Sønderå dalen. Beregningen viser en mer- og totaldepositionen på hhv. 0,0 og 0,1 kg N/ha/år.

Kategori 2 natur

Nærmeste kategori 2 naturområder er en højmose ca. 3.900 m øst for ejendommen placeret i Eggebæk plantage. Totaldepositionen af ammoniak til dette punkt er 0,0 kg N/ha/år, og kravet på max 1 kg N/ha/år er dermed overholdt.

Kategori 3 natur

De nærmeste kategori 3 naturområder er en mose placeret ca. 500 m nord vest for ejendommen. Beregningerne viser en mer- og totaldepositionen på hhv. 0,0 og 0,0 kg N/ha/år og kravet om en merdeposition på max 1,0 kg N/ha/år er dermed overholdt.

Andet beskyttet natur

Der ligger flere naturlokaliteter beskyttet efter naturbeskyttelseslovens § 3 inden for 1.000 meter fra ejendommens anlæg, se figur 7, bl.a. § 3 beskyttet mose i forbindelse med Sønderå. Derudover er der en mindre mose mod syd vest og en 6 mindre sø inden for de 1000 m. Aabenraa Kommune har allerede taget stilling til disse naturarealer i den tidligere godkendelse.



Figur 9: Kort fra Husdyrgodkendelse.dk. Kortet viser de beskyttede naturarealer omkring Jynde vadgårdvej 6. Den grønne cirkel har en radius på 1000 m..

Der er lavet en beregning til den nærmeste sø lige syd øst for ejendommen. Der er en merdeposition på 1,2 kg N/ha/år til denne ift. 8-årsdriften pga. den anmeldte gyllebeholder. Da søer og engarealer som naturtype ikke vurderes som særligt næringsfølsom, og da ammoniakdepositionen fra bedriften ved nærmeste §3 engareal kun overstiger beskyttelsesniveauet for kategori 3 naturområder meget lidt og samtidig vurderes at være mere nærringstoleret end moser og overdrev, så vurderes det fortsat, at vandhullerne og engarealerne indenfor 1.000 meter af bedriften ikke påvirkes i negativ retning af ammoniakdepositionen fra ejendommen.

Ud fra ovenstående beregninger vurderes det, at den ansøgte udvidelse ikke vil have væsentligt indvirkning på den omkringliggende natur, da alle beregninger viser, at de overholder de beskyttelsesgrænser der er sat i gældende lovgivning.

Denne vurdering stemmer fint overens med Aabenraa Kommunes vurdering i miljøgodkendelsen fra 2012.

3.6 Lugtmission (B6, B4, E1b, E1c, F4)

Lugtmission forekommer fra produktionen i staldanlæggene og ved håndtering samt udbringning af husdyrgødning. Selve staldanlægget forventes ikke at give anledning til væsentlige lugtgener ud over, hvad der er normalt for denne type af animalsk produktion.

I Husdyrgodkendelse.dk er der beregnet hvilke afstande, der som minimum skal være fra staldene til forskellige beboelsestyper. Af figur 11 fremgår den aktuelle afstand (ukorrigerede geneafstand) fra ejendommens lugtcentrum til nærmeste nabo uden landbrugspligt, samlet bebyggelse og byzone samt geneafstanden til samme områder. Den ukorrigerede geneafstand er geneafstanden, hvor alle staldanlæg er medtaget ved beregningerne, uanset om de senere bliver screenet bort som følge af afstand eller korrigeret for vindretning.

Lugtens udbredelse i nærområdet afhænger bl.a. af størrelsen af produktionsarealet, typer af husdyr og geografisk placering. Disse faktorer indgår i lugtberegningen. Lugtgeneafstandene er beregnet ved fuld besætning i staldene.

Som det fremgår af figur 11, er lugtgenekriteriet overholdt til alle målepunkterne - nærmeste nabo, samlet bebyggelse og byzone.

Nærmeste byzone er i Tinglev ca. 5.600 m nordøst for ejendommen. Afstanden til samlet bebyggelse i Store Jyndeved er ca. 1000 meter (beregning til Bøgelhusvej 15 og Flensborgvej 77) og nærmeste nabobeboelse er Jyndevedgårdvej 5, som ligger ca. 365 m vest for ejendommen.

Ansøgning (241335) | Nabopåvirkning ?

For at der kan beregnes om lugt fra anlægget, skal nabobebyggelse og byzone angives på kortet. På "Listevision" vises en oversigt over de nabobebyggelse der er angivet, og på "Resultater" findes resultaterne af de lugtberegninger der er foretaget på ansøgningen.

Kort Listevision Resultater Kort i fuld skærm

Samlet resultat af lugtberegning ? i

Bebyggelse	Kumulation	Model	Ukorrigeret geneafstand (m)	Korrigeret geneafstand (m)	Vægtet gennemsnitsafstand (m)	Genekriterie overholdt
Jyndevedgårdvej 5	0	FMK	107,8	107,8	408,5	Ja
Bøgelhusvej 15	0	NY	285,2	285,2	1062,8	Ja
Flensborgvej 77	0	NY	285,2	285,2	927,8	Ja
Tinglev Ejerlav, Tinglev	0	NY	430	430	5609,5	Ja

Forklaring til samlet resultat af lugtberegning
* Geneafstanden fra NY modellen er 0, selvom der er en faktisk lugt fra staldgruppen. Dette skyldes at lugten er for lav til at lugtspredningen kan beregnes.

Konsekvenszone: 440 m

Figur 11: Samlet resultat af lugtberegningen fra Husdyrgodkendelse.dk.

Vurdering

Lovens minimumskrav til afstande til nærmeste beboelser inden for samlet bebyggelse, byzone samt enkelt bolig er overholdt, idet den korrigerede geneafstand er kortere end afstanden mellem staldanlæg og hhv. byzone, samlet bebyggelse og nærmeste nabo uden landbrugspligt jf. figur 11.

Ifølge kommunens oplysninger har der ikke tidligere været lugtklager over ejendommens drift.

Det vurderes derfor, at lugt fra staldene ikke vil give væsentlige gener for naboerne og at det er sikret, at risikoen for væsentlige lugtgener er begrænset og ikke ud over, hvad der kan forventes af en husdyrproduktion af den i projektet angivne størrelse.

3.6.1 Kumulation til naboer (B6, E1b)

Der er ikke fundet kumulation med øvrige husdyrbrug.

3.7 Øvrige emissioner og gener (B7, E1b, E1c, F2, F3, F4)

Ud over lugt og ammoniakemission kan der fra et husdyrbrug være gener fra støj, støv, fluer/skadedyr, lys, transporter. Desuden kan energiforbruget til produktionen påvirke klimaet.

3.7.1 Støj (B7, E1b, F5c)

Den væsentligste støjgene vil formentlig være kørsel med traktor og landbrugsmaskiner i.f.m fodring og markarbejde, og kørsel med lastbiler og gyllevogn til og fra ejendommen.

Malkningen foregår i malkerobotter der er placeret inde i stalden. For at holde frostfrit omkring robotterne er rummet hvori robotterne er placeret isoleret.

Øvrig anlæg til malkning er placeret i tankrum, der også er isoleret for at holde det frostfrit. Der forventes derfor ikke støjgener for disse anlæg. Der opsættes en ny mælketank. Denne er isoleret og der forventes ikke støjgenerne fra denne.

Der vil forekomme maskinstøj i forbindelse med håndtering af foder. Der sker dog ingen ændringer ved denne ansøgning og der vil fortsat blive blandet foder og fodret 3 gange om dagen. Fodret kommer fortsat til at ligge tæt på stalden i I. Foderlade (evt. også J. Lade eller B. Ungdyr og goldkøer) og K. Plansiloer og L. Ny ensilageplads. Der forventes fortsat ingen støjgener udenfor ejendommen i forbindelse med fodring.

Pumpning af gylle fra foregår fortsat med elpumper. Gyllepumperne sidder i pumpebrøndene, som er ca. 1,5 m dybe og overdækkede med låg. Pumpebrøndene er placeret væk fra vejen.

Der vil forekomme maskinstøj i forbindelse med udbringning af gylle fra forbipasserende gylletransporter og i perioden ved høst, hvor der forekommer transporter af halm og foder til ejendommen. Desuden er der transport af dybstrøelse fra dybstrøelsesarealerne, som leveres til biogas ca. 1 gang om måneden. Ved behov bruges møddingspladsen.

Det forventes generelt, at der ikke vil forekomme unødige støjgener i forbindelse med denne ansøgning, da der er tænkt på løsninger for at undgå dette. Der forventes derfor fortsat minimale støjgener udenfor ejendommen. Maskinstøj fra færdsel i forbindelse med den daglige produktion vil hovedsageligt forekomme i dagtimerne.

Mælken afhentes på mange forskellige tider af døgnet og nogle gange afhentes mælken hver anden dag, mens der andre dage kan blive hentet mælk to gange. Ansøger har ingen indflydelse på dette og det kan ændre sig løbende.

Der kan forekomme maskinstøj i forbindelse med udkørsel af gylle og ved markdriften. Gyllen udbringes i planternes vækstsæson, hovedsageligt i perioden fra 15. februar til 15. maj samt i august og september måned. Udbringningen forventes at tage 5-6 dage fordelt over året.

Markarbejde foregår i sæsonen fra februar til november.

Ensilering slæt af græs, foregår midt maj, midt juni samt i september/oktober. Majs ensileret i perioden oktober – november. Halm og korn køres ind i perioden august til september. Alt markarbejdet er desuden afhængigt af vejrforhold.

Der strøes indenfor normal arbejdstid, dette gøres manuelt eller med strømaskine og dette forventes ikke ændret og giver dermed ikke anledning til støj, andet end fra dyrene.

Der bliver leveret foder ca. hver 3 uge og dette forventes ikke ændret.

Dyrlægen kommer når der er behov for det, og inseminør tilkaldes ligeledes når der er behov. Klovsbeskæring foretages ca. 3-4 gange årligt, og her beskæres alle dyr.

Tabel 9: Mulige støjkloder på ejendommen

Støjkilde	Placering	Driftstid
Fodringstider	Staldene	3 gange om dagen
Udkørsel af husdyrgødning	Staldene/gyllebeholderne	Marts-maj og september-oktober primært 8.00-18.00 og så vidt muligt ikke weekend
Lastbiler m.v.	Ved stalde og lade/maskinhus	Dagtimerne
Markvanding	-	-
Malkeanlæg, malkerobotter (Vacuumpumpe)	Kostald	Hele døgnet i robotter
Kompressor	Værksted	Ved behov ca. 1 gang om dagen
Afhentning af mælk	Sydøstligste hjørne af A. Kostald	Skifter meget..

Derudover kan der opstå lidt støj ved ind og udlevering af dyr. Dette foregår så vidt muligt indenfor normal arbejdstid.

Der foretages ikke øvrige støj og vibrationsdæmpende foranstaltninger, ud over de tiltag der er gjort i forbindelse med etableringen af stalden.

Alle pumper og installationer til malkeanlægget sidder inde i bygningen og er placeret i isolerede rum.

Gylle og vandpumper er placeret i brønde.

Der anvendes maskinstation eller ejer udbringer selv sin gylle, så dette gøres på få dage og med større maskiner, som giver færre kørsler.

Det forventes fortsat heller ikke at være et problem med fx vibrationer og lavfrekvente lyde fra ejendommen.

I Miljøstyrelsens vejledning nr. 6/1984 (Måling af ekstern støj fra virksomheder), er der angivet grænserne for tilladelig støjbelastning, målt i skel ved nærmeste nabobeboelse. Der er ikke foretaget støjberegninger, da det vurderes, at der ikke er særlige støjkilder ud over hvad der kan forventes på en landbrugsejendom.

Støj fra ejendommen vil ikke ændres sig og på grund af afstanden til nærmeste naboer forventes støj fortsat ikke at være et problem for de omkringboende.

3.7.2 Støv (B7, E1b)

Det er ansøgers vurdering, at der ikke vil være væsentlige gener i forbindelse med husdyrbrugets daglige drift udenfor ejendommens areal.

I forbindelse med transporter til og fra ejendommen samt ved levering og håndtering af råvarer og mineraler kan der opstå støvgener, hvilket dog oftest er af begrænset karakter.

Der kan komme støv ved levering af fodermidler, der tippes af indendørs og ved snitning og indkørsel af halm til senge og dybstrøelsesarealerne.

Størstedelen af ejendommens kørselsarealerne er belagt med asfalt så støvgenerer minimeres. Ansøger efterlever også god landmandspraksis. Det vil sige, at al transport til og fra bedriften foregår ved hensynsfuld kørsel og at aktiviteter, herunder levering og udkørsel, planlægges således, at omgivelserne påvirkes mindst muligt.

Nærmeste nabo uden landbrugspligt ligger vest for ejendommen og da den fremherskende vindretning er fra vest vil evt. støv kun i mindre perioder gå i denne retning og normalt vil støv fra ejendommen ikke give anledning til støvgener.

Ud fra ovenstående beskrivelse vurderes det, at produktionen fortsat ikke vil give anledning til væsentlige støvgener for omgivelserne.

3.7.3 Lys (B7, E1b, F4c)

I staldene er der etableret intelligent lys, der indstiller sig efter lysbehovet, men med reduceret lysmængde om natten (natsænkning). Der anvendes almindelige lysstofrør inde i staldene, og intensiteten er 100 lux. Der orienterings lys på robotterne, hele døgnet, så køerne bliver lokket hen til robotten. Mere lys bliver tændt efter behov ved udfodring. Driftsperioden afhænger af årstiden. Lyset er styret enten automatisk eller manuelt. I kostalden er kun 3 af 32 lamper tændt i tidsrummet kl. 22-05.

I forbindelse med ensilering og høst kan det forekomme, at maskinerne kører med lys. Et godt lys i stalde har både direkte og indirekte betydning for dyrene. Det er en følge af, at dagslængden (også den kunstigt etablerede) er den ydre stimulans, der via hormoner styrer/synkroniserer dyrenes seksualadfærd og reproduktion.

Der kan forekomme dage hvor der er behov for lys, f.eks. ved akut behov for dyrlæge hjælp eller andre akutte situationer.

Der er nogle gennemsigtige lysplader på tagfladerne på kostalde, foderlade, ungdyrstald og maskinhal. Staldene har gennemsigtige lysplader i kip.

Der er ingen belysning i gavlenderne.

Der er pladsbelysning ved ensilagesiloerne.

Lyset er ikke synligt for naboer og det vurderes derfor ikke at være til gene for trafikken eller for de omkringboende.

3.7.4 Emission af vibrationer fra ejendommen (F5c):

Det forventes fortsat ikke at være et problem med fx vibrationer og lavfrekvente lyde fra ejendommen. Der foretages ikke øvrige støj og vibrationsdæmpende foranstaltninger, ud over de tiltag der er gjort i forbindelse med etableringen af stalden. Som udgangspunkt står støjende og vibrerende indendørs og/i isolerede rum.

3.7.5 Varmeemission (F5c)

Det forventes fortsat heller ikke at være et problem med varmeemission fra ejendommen og alle tiltag ift. at begrænse varmeudslip er taget.

3.7.6 Strålingsemission (F5c)

Det vurderes ikke at være maskiner eller lignende der udsender stråling på ejendommen. Det forventes derfor fortsat ikke at være et problem med stråling fra ejendommen.

3.7.7 Skadedyr (B7)

Der tilstræbes god renholdelse i og omkring stalde. Spild af foder undgås så vidt muligt og affald fjernes løbende.

Der anvendes kommunal rottebekæmpelse, og der er på ejendommen en god bestand af katte. Der holdes rent og ryddeligt om bygningerne, så rotte bestanden holdes nede.

I varme perioder vil fluer kunne forekomme. Klækning af fluelarver er temperaturafhængig og sker især i gødningsmåtten hos småkalve samt i efterladte foderrester. Der er pt. ingen kalve under 6 mdr. på ejendomme, så fluer forventes ikke at blive et stort problem.

Bekæmpelse af fluer sker ved hyppigere udmugning af dybstrøelsesarealerne i sommerperioden og ved god renholdelse omkring foderbord og foderlager. Derudover udvandes der fluebekæmpelsesmidler i dybstrøelsesboksene efter behov.

Det vurderes ud fra ovenstående tiltag, at bedriften ikke vil give anledning til væsentlige fluegener eller problemer med skadedyr.

3.7.8 Transporter (B7)

Alle transporter til og fra ejendommen foregår via Jyndevedgårdvej, der er en offentlig vej. Oppe fra hovedvejen er der ca. 66 m ned til selve ejendommen. Der er kun denne en indkørsel til ejendommen. Transporterne til og fra ejendommen vil primært berøre beboelsen Jyndevedgårdvej 5 og beboelserne nord for Flensborgvej. En stor del af markarbejdet foregår via interne transportveje.

Hvorvidt f.eks. fodertransport og afhentning af mælk passerer tætbeboede områder, afhænger af den rute, som hhv. foderfirma / chauffør og mejeri vælger. Dette ligger udenfor ansøgers indflydelse.

Nedenstående tabel viser det skønnede antal transporter før og efter udvidelsen. Som udgangspunkt forventes antallet af transporter ikke at stige mærkbart, da der typisk vil blive leveret større mængder i stedet. Grunden til at antallet af transporter stiger, er ejers nye gylletank til markbruget og deraf mere udkørt gylle.

Foder opbevares hovedsageligt i I. Lade og evt. J. Lade og B. Undgyr og goldkøer, hvortil denne transport primært går.

Antallet af transporter med foder forventes ikke at stige, da der fremadrettet vil blive leveret større læs kraftfoder og andre foderstoffer. Dette gælder ligeledes for antallet af transporter med grovfoder. Kraft- og proteinfoder mm. leveres normalt i dagtimerne og på hverdage, mens grovfoderet lægges i stak i løbet af vækstsæsonen, der strækker sig fra maj til oktober. Ved udvidelsen vil alt grovfoder blive lagt i plansilo ved slæt (græs) og majssnitning. Der ensileres 3-5 gange årligt, afhængig af antal slæt græs der tages. Kraftfoder såsom rapskager, roepiller og sojaskrå tippes af i små køresiloer i foderladen.

Der anvendes halm til strøelse og i foderet. I den nuværende situation køres 14 træk hjem. I forbindelse med denne ansøgning forventes behovet at være uændret. Der kan forekomme støv og støjgener i forbindelse med indkøring af halm. Der er dog ingen gener udenfor ejendommen, når halmen er bragt i hus.

Der leveres kraftfoder dels til køerne én gang om måneden. Derudover anvendes rapskager, soya og korn, der leveres i større træk 3-4 gange årligt. Derudover kraftfoder, som forventes leveret i større mængder ad gangen. Der forventes ikke de store ændringer ved denne miljøgodkendelse.

Mineraler og vitaminer leveres ca. hver anden måned og dette forventes ikke ændret, udover at der evt. leveres større mængder pr. gang.

Mælken afhentes på mange forskellige tider af døgnet og nogle gange afhentes mælken hver anden dag, mens der andre dage kan blive hentet mælk to gange. Ansøger har ingen indflydelse på dette og det kan ændre sig løbende.

Mælketanken vaskes (rørene), når der afhentes mælk. Robotten rengøres efter hver malkning, hvilket sker i en lukket og isoleret bygning og forventes således ikke at give anledning til støj.

På malkeanlægget er der indgået aftale om service hver 3. måned samt levering af kemikalier og diverse reservedele til robotterne.

I gennemsnit flyttes der dyr mellem ansøgers ejendom Kragelundvej 34 og Jyndevadgårdvej 6 ca. 3 gange om ugen. Der er ingen kalve og kælvende dyr på denne ejendom.

Den tidligere forpagter leverede gylle og dybstrøelse til biogasanlæg og det forventer ansøger at fortsætte med. Der leves dybstrøelse ca. én gang i måneden og der hentes/leveres gylle ca. hver anden dag. Dette kan dog ændres ved behov og eller aftale med biogasanlægget. Ejer får også selv leveret gylle fra biogas til ejendommen, som bruges til markbruget. I alt er der omkring 365 kørsler mellem ejendommen og biogasanlæg.

Døde dyr afhentes efter behov, men som regel midt på dagen. Antallet af transporter forventes ikke at stige væsentligt.

Dyrlæge og inseminør kommer jævnligt. Dyrlægen kommer ca. 1 gang om ugen, hvor der drøftes tiltag. Inseminøren kommer efter behov. Dertil er der ydelseskontrol 11 gange årligt.

I produktionsanlægget anvendes årligt ca. 700 halmballer. Dette køres ind i høstperioden og antallet af transporter med dette udgør ca. 14 læs årligt og dette ændres ikke. Alternativt bliver der færre transporter hvis ballerne ændres til bigballer.

Dieselolie leveres ca. 15 gang årligt (til ejer) og fyringsolie 2 gange om året. Dette forventes ikke ændret. Evt. opsættes varmepumpe i stedet for oliefyr.

Maskinstation eller ejer selv varetager alt markarbejdet, herunder også udbringning af gylle og evt. dybstrøelsesmøg. Gyllen udbringes med 25 tons vogn.

Der muges ud hos køer og kvier ca. én gang i måneden og dette til biogasanlæg.

Tabel 10: Transporter

Transporter	Før udvidelse			Efter udvidelse		
	Antal/år	Kapacitet pr. transport	Transportmiddel	Antal/år	Kapacitet pr. transport	Transportmiddel
Kraftfoder	55	15 t – 25 t	Traktor eller lastbil	55	20 t – 30 t	Traktor eller lastbil
Halm	14	Ca. 50 stk.	Traktor	14	Ca. 50 stk.	Traktor
Eget foder inkl. ensilage og halm	300	12 t - 15 t	Traktor	300	12 t - 15 t	Traktor
Dieselolie + Fyringsolie	16		Tankbil	16		Tankbil

Levende dyr	83	Dyrekalve, slagt mv.	Lastbil	160	Mellem ejendomme	Lastbil
Gylle med spredevogn (til markbrug)	290	(25) tons	Traktor + gyllevogn	480	(25) tons	Traktor + gyllevogn Pga. ny gyllebeholdere til markbrug
Gylle til/fra biogasanlæg	365			365		
Fast møg	Ca. 12 læs	Ca. ? t	Lastbil	Ca. 12 læs	Ca. ? t	Lastbil
Afhentning af mælk	300		Tankbil	300		Tankbil
Afhentning af døde dyr	50		Daka	10		Daka
Handelsgødning	15		Traktor eller lastbil	15		Traktor eller lastbil
Affald	26	1200 l	Mammen	26	1200 l	Mammen
Transporter i alt	1526			1753		

Herudover forekommer transport med mindre biler og personbiler, herunder f.eks. dyrlæge, inseminør mv.

Færdsel på offentlig vej reguleres af politiet efter færdselslovens regler.

Der passerer enkelt boliger på vejen ind til ejendommen. Ved transporter udefra kører en del af dem igennem Hajstrup eller Terkelsbøl. Der sker dog kun få gylletransporter gennem landsbyerne, og det tilstræbes at gyllekørsel ved /i nærheden af byen varsles til de berørte, og at kørsel med gylle foretages på hverdagen.

Ud fra ovenstående vurderes det, at trafikken til og fra ejendommen ikke vil have væsentligt betydning for de omkringboende ift. hvordan det er i dag.

For at mindste gener fra transport vil transporterne hvis muligt primært foregå på hverdage og indenfor normal arbejdstid. Sæsonarbejde kan dog forekomme uden for disse tidspunkter, men vil søges begrænset.

3.8 Reststoffer, affald og naturressourcer (B8, E1b, E1c, F1c, F1d, F5f)

Det er begrænset hvor meget affald der genereres på ejendommen. Hovedparten af affaldet er emballage fra indkøbt sækkevarer og plastik fra plansiloerne. Der er en erhvervsaffaldsordning med Mammen, der kommer og tømmer containeren hver anden uge. Containeren er på 1.200 l og er

placeres i B. Ungdyr og goldkøer eller lige udenfor denne. Plast tages med retur til Kragelundvej 34. Desuden er der en begrænset mængde klinisk risikoaffald i form af brugte kanyler og skalpeller, som opbevares i kanyleboks, som opbevares på kontoret.

Der opbevares som udgangspunkt ikke olieaffald på ejendommen, da maskiner serviceres på autoriseret værksted. Dog kun en meget begrænset mængde til små maskiner. Olie opbevares i tromler a 200 l, der opbevares i værkstedet i I Lade eller J. Lade. Evt. olieaffald afhentes af Dansk Olie Genbrug minimum én gang årligt.

Metalskrot afhændes til produkthandler, til genanvendelse.

Der opbevares ligeledes meget lidt medicin eller veterinært affald på ejendommen. Dyrlægen sørger som hovedregel selv for at tage evt. rester med efter behandling af dyr. Hvis der opbevares medicin på ejendommen er der efter rådgivningsaftale med dyrlægen opstillet et lukket/aflåst skab til formålet.

Tom emballage fra vaske og skyllemidler fra malkeanlægget afleveres til leverandør. Tomme dunke opbevares i teknikrum ved siden af tankrummet.

Kemikalierester og tomme dunke tager maskinstationen eller ejer sig af, da det er ejer der står for markbruget. Hvis der skulle opstå et behov anskaffes en gammel fryser med lås eller lignende.

Som udgangspunkt benyttes der ikke mere foder end der er behov for og husdyrgødning anvendes til gødsning af marker, andet uundgåeligt affald sorteres med henblik på genanvendelse og kun restfraktioner ender i container med brændbart affald.

Det vurderes derfor, at sortering, opbevaring og bortskaffelse af affald sker miljømæssigt forsvarligt og i overensstemmelse med Aabenraa Kommunes affaldsregulativer.

Det vurderes ligeledes, at affald håndteres og opbevares, så der ikke opstår uhygiejniske forhold eller sker forurening af luft, vand eller jord.

Opbevaring af gylle sker i godkendte gylletanke. Gylletankene inspiceres løbende for tæt flydelag og ved tømning for utætheder mv. Gylletankene er ikke beliggende i risikoområde og der udføres løbende 10 års beholderkontrol. Beholderne tømmes med selvsugende gyllevogn og risikoen for spild er derved minimal.

Ved ovenstående forholdsregler mindskes risikoen for en punktforurening som følge af uheld under håndtering af gylle og kemikalier.

3.8.1 Døde dyr (B8, F1d)

Døde dyr bortskaffes via DAKA efter behov i henhold til gældende regler². Dyrene placeres på dertil indrettet plads på vestsiden af A. Kostald. De døde dyr er placeret over jordniveau.

De døde dyr kan ikke ses fra offentlig vej, da der er afskærmet af beplantning. DAKA afhenter efter aftale. Ansøger forventer, at der bliver max 10 døde køer og kvier i alt.

² BEK nr. 558 af 01/06/2011 om opbevaring m.m. af døde produktionsdyr

3.8.2 Affald (B8, F1d)

Erhvervsaffald afhentes af Mammen. Der sker afhentning hver anden uge. Containeren er på 1.200 l. Denne er placeret i B Ungdyr og goldkøer eller lige udenfor denne. Plastik tages med til Kragelundvej 34.

Pap og papir køres til genbrug. Medicinaffald returneres med dyrlæge. Gammelt jern køres til produkthandler eller hentes.

Affald skal i henhold til lovgivningen opbevares, håndteres og bortskaffes efter Aabenraa Kommunes til enhver tid gældende regulativer og forskrifter.

Farligt affald skal anmeldes til Kommunen. Anmeldelsen skal omfatte oplysninger om affaldstype (EAK-kode), samt affaldets mængde, emballering, sammensætning og egenskaber. Ovenstående tabel er ikke en anmeldelse af farligt affald. Desuden skal al farligt affald sorteres i separate beholdere og afleveres til godkendte modtagere, hvilket skal kunne dokumenteres overfor kommunen. Opbevaring og bortskaffelse af affald skal altid ske efter Kommunens regulativer.

Ved transport af affald skal transportør (ansøger eller andre) sikre at transporten sker på en sikkerheds- og sundhedsmæssig forsvarlig måde, og at den ikke er til gene eller fare for omgivelserne.

Det vurderes at ansøger lever op til ovenstående krav ift. affald.

3.8.3 Olie- og kemikalier (B7, B8, F1c, F1d)

Det er ejer der driver markdrift fra ejendommen. Der er opbevares som udgangspunkt ikke pesticider, plantebeskyttelsesmidler og handelsgødning på ejendommen. Maskinstationen eller ejer forestår sprøjtning, og har vand med. Sprøjttemidler påfyldes i marken.

Men hvis der alligevel skulle være behov for at opbevare kemikalier og pesticider på ejendommen opbevares dette i aflåst fryseboks, som opbevares i J. Lade.

Kemikalier der anvendes i produktionen, står i teknikrummet ved siden af tankrummet. I tankrummet står de tønder med kemikalier der er i brug. Der leveres kemikalier i 20 og 50 liters dunke. Der er et oplag af ca. 20 x 20 liters dunke og ca. 4 x 50 liters dunke. Rester og tomme dunke fra landbrugskemikalier, afleveres hos leverandør af disse.

Medicin opbevares i skab i stalden. Der udleveres kun medicin til forbrug ved efterbehandling af dyr. Lægemidler rester o.a. afleveres til dyrlægen. Mængden omfatter ca. 10 kg årligt.

Dieselolie opbevares i overjordisk tank på 5.000 l (fra ?), der står på fast bund inde i J. Lade. Påfyldning sker tæt ved tanken. Ved behov anvendes også mobil tank.

Fyringsolietanken er en nedgravet tank på 2.500 l (fra ?), der er placeret nord for stuehuset.

Mindre oplag af olie (ca. 60 liter) opbevares i værkstedet i J. Lade eller I. Lade. Det meste af spildolien aftages af maskinforhandler/værksted, når maskinerne er til service. Kemikalieaffald og tomme dunke samles og opbevares i maskinhuset inden det leveres til kommunal modtagerstation. Andet kemikalieaffald fra produktionen afleveres til leverandør.

Olietank og alt olieopbevaring er placeret på fast gulv uden afløb. Der forefindes opsugningsmateriale i form af kattegrus eller lignende på ejendommen.

3.8.4 Råvare (B7, F1c)

De væsentligste råvarer i forbindelse med produktionen er foder og vand. Ansøger bestræber sig på, at anvende så få foderenheder og så lavet et råprotein- og fosforindhold som muligt.

Der fodres primært med grovfoder (majs og græs), som opbevares på ensilagepladsen eller i markstak ved behov. Grovfoderet suppleres med indkøbt soja, rapskager, korn, kraftfoder og evt. mælkeerstatning til de helt små kalve, som opbevares i I. Lade eller evt. i B. Ungdyr og goldkøer eller J. Lade.

Der er 2 siloer á 20 m³ til kraftfoder placeret nord for A. Kostald. Siloerne er ca. 7-8 meter høje.

Det er ansøgers vurdering, at råvare og hjælpestoffer opbevares efter forskrifterne og dermed på en forsvarlig måde, så der ikke vil være mulighed for at forurene det omkringliggende miljø.

I henhold til BREF dokumentet er det BAT at sikre effektiv fodring gennem sammensætning af foderet og løbende kontrol, således at det stemmer overens med dyrenes behov, samt at reducere indholdet af råprotein i foderet. Selvom BREF-dokumentet kun er gældende for IE-brug gør ansøger en indsats for at efterleve dette i det omfang det er muligt. Der udarbejdes fx en foderplan i samarbejde med konsulent og med anvendelse af nyeste viden indenfor fodring til kalve og goldkøer. Herved optimeres fodringen så unødigt forbrug af råvarer undgås.

Ved efterlevelse af dette vurderes det, at ejendommen lever op til BAT for foder.

Vandforbruget er beskrevet i afsnit 3.8.6

3.8.5 Energiforbrug (B8, F1c)

Elforbruget dækker primært belysning, gylleomrører, malkeanlæg, hængebanesystem til fodring, møller i kostald samt øvrige elektriske maskiner. Ansøger oplyser, at der på ejendommen forventes et årligt energiforbrug på ca. 270.000 kWh/år og dertil kommer forbruget til markvanding, som afhænger af behovet for vanding og kan svinge meget fra år til år. Derudover forventer ansøger at bruges omkring 50.000 l diesel. Stuehuset opvarmes via oliefy. Dette ændres ikke ved denne ansøgning.

I den nuværende situation er der orienterings lys på robotterne, hele døgnet, så køerne bliver lokket hen til robotten. Mere lys bliver tændt efter behov ved udfodring. Afhængig af årstid og lysforhold udenfor, benyttes der enten mere eller mindre lys. Om aftenen er der såkaldt vågelys til kreaturerne hele natten.

Der kan forekomme dage hvor der er behov for lys, f.eks. ved akut behov for dyrlæge hjælp eller andre akutte situationer.

Der er orienteringslys ved ensilagepladserne

Følgende energibesparende tiltag er indført:

- I forbindelse med løbende udskiftning af lysstofrør i stalde, vil der blive opsat lavenergi lysstofrør.
- Lyset i staldene er tændt efter behov.

- Der anvendes frekvensstyret pumper, hvor det er muligt, da disse kun anvender den energi der er behov for, mht. flow.
- Der anvendes forkøler på mælk, hvor varmen genanvendes til opvarmning af kontor.
- Vaskeanlægget kører på spareprogram, så det bruger mindre energi pr gang.
- Staldene er med naturlig ventilation og der er derfor ikke energiforbrug til dette
- Logistikken i forbindelse med afhentning af foder til blandedanlæg, er indrettet så afstanden giver færrest muligt driftstimer, hvilket minimerer energiforbruget.

Der anvendes ca. 235.000 kWh/år (perioden uden malkning) i den nuværende situation og ved fuld udvidelse til 280 køer + 280 kvier forventes elforbruget at stige til ca. 275.000 kWh/år. Det er hovedsageligt energi til den ekstra malkning, fodring og pumpning af gylle der vil stige.

Ifølge normtal fra Håndbog til driftsplanlægning 2015 fra Seges er det forventelige elforbrug ca. 670 kWh pr. årsko (tung race), dog med mulighed for store variationer.

Med en forventelig fremtidig produktion på 280 køer og 280 kvier (stor race) giver det et elforbrug på ca. 187.600 kWh. Det forventede elforbrug er derfor lidt højt end normen, men forklaringen på dette er at der malkes i robotter, som er mere energikrævende end en malkestald.

Produktionsanlægget bygger på principper, der tilgodeser miljøet i det omfang loven tilsigter, og der vil løbende blive indhentet opdateret viden, med henblik på forbedringer der lever op til nutidens miljøkrav. Herunder vil der ved løbende udskiftninger blive undersøgt, om der er anlæg på markedet der er mere energibesparende, med henblik på energiforbedringer af anlægget. Dette vil også medføre, at der med den løbende vedligeholdelse af anlægget, herunder udskiftning af lysstofrør i øvrige stalde, kan forventes at disse udskiftes til lavenergi lysstofrør.

Ud fra ovenstående vurderes det, at elforbruget på ejendommen vil være normalt for denne type af husdyrproduktion i eksisterende staldanlæg af nyere dato.

3.8.6 Vandforbrug (B8, F1c)

Vandforbruget dækker drikkevand inkl. vandspild, vask af evt. malkestald og vask af stald og maskiner. Vandforsyningen til produktionsanlægget tages fra egen privat boring bag stuehuset. Der er desuden flere markvandingsboringer. Disse er beliggende ude i markarealerne. Spildevand fra husholdningen ledes til nedsivningsanlæg. Vand fra tage og øvrige befæstede pladser ledes til dræn og grøfter. Overfladevand fra plansiloanlægget ledes fortsat til beholder øst for D. Ungdyr hvorfra overfladevandet sprinkles ud.

Der anvendes ca. 8.000 m³ i den nuværende situation (uden malkning) og ved fuld udvidelse til 280 køer + 280 kvier vil vandforbruget til produktionen stige til ca. 11.000 m³. Det er hovedsageligt mængden af drikkevand til køerne der stiger. En del af dette (ca. 40 %) afgives som mælk eller fordamper. Resten går til gyllen.

Såmlet vandforbrug i m³ til et årsdyr (365 foderdage) af malkekøer, hundyropdræt, slagtekalve og ungtyre

	Malkekøer		Opdræt		Slagtekalve		Ungtyre	
	Stor race	Jersey	Stor race	Jersey	Stor race	Jersey	Stor race	Jersey
Drikkevand incl. vandspild	28	26	5,3	4	8,7	8,0	9,8	9,1
Staldrensning	3	3	0,4	0,3	0,4	0,3	0,4	0,3
Rengøring af malkeanlæg	2	2	-	-	-	-	-	-
Forbrug i alt	33	31	5,7	4,3	9,1	8,3	10,2	9,4

Kilde: Håndbog i kvæghold 2011

Forbrug af vand til drikkevand og vaskevand bliver ud fra normtallene ca. 10.836 m³ ved 280 køer og 280 kvier, stor race og det forventede vandforbrug forventes derfor, at komme til at ligge lidt over normen primært pga. malkebotterne.

Det er ikke udarbejdet planer for vedligehold og reparationer, men ved daglig inspektion vil der blive undersøgt for eventuelle lækager i forbindelse med drikkevandssystemet med efterfølgende igangsætning af reparation.

Følgende vandbesparende tiltag er indført:

- Bedriftens drikkevandsinstallationer rengøres og efterses jævnligt med henblik på at undgå spild.
- Evt. lækager identificeres og repareres hurtigst muligt.
- Vandforbruget registreres.
- Der er opsat flydere i drikkekar samt drikkekolber, hvilket er med til at sikre et stabilt vandtryk. Hermed opnås begrænset drikkespild og bedre vandoptagelse.
- Staldene kontrolleres dagligt og der udføres småreparationer med det samme eller tilkaldes service, hvis der er behov for det.

Ud fra ovenstående forventes vandforbruget fortsat ikke at have nogen skadelig virkning på overfladevandet i nærheden af ejendommen. De generelle regler sørger desuden for at minimere risikoen for forurening af vandressourcerne i nærheden. I afsnit 3.9 Forurenings- og gene begrænsende tiltag er særlige forhold for ejendommen beskrevet.

3.8.7 Spildevand og restvand (B7)

Afløbsforholdene på ejendommen ændres som udgangspunkt ikke ved denne ansøgning.

I dybstrølsesboksene er der etableret afløb/pumpebrønde, så disse kan vaske. Der har dog ikke været behov for at vaske dem og dybstrølsen opsuger normalt væden.

Spildevand fra bedriften består primært af vand fra rengøring af malkebotter, malkestald og drikkevandsspild.

Vand fra vask af malkebotter og mælketank indeholder rengøringsmidler. Der anvendes kun godkendte midler. Da midlerne kan blive udskiftet efter almindeligt udbud og efterspørgsel, oplyses

produktnavnene ikke. Malkerobotterne vasker automatisk og køletanken vaskes hver dag (efter afhentning af mælk).

Tagvand fra driftsbygningerne og stuehuset løber enten direkte ned på terrænet eller ledes til faskiner.

Overfladevand fra befæstede arealer, der er belagt med grus, nedsives på det befæstede areal og på det omkringliggende terræn.

Overfladevand fra befæstede arealer, der er belagt med beton (ca. 540 m²), ledes til opsamlingsbeholder på 150 m³, hvorfra det sprinkles ud. Der er en flyder i opsamlingsbeholderen, så vandet automatisk sprinkles ud, når beholderen er fuld. Der er fra opsamlingsbeholderen overløb til gyllebeholder F. Gyllebeholder (3000 m³)

Overfladevand fra møddingsplads ledes til gyllebeholder E. Gyllebeholder (2000 m³).

Overfladevand fra påfyldeplads ledes til gyllebeholder E. Gyllebeholder (2000 m³).

Overfladevand fra ensilagesiloer og –forpladser ledes til opsamlingsbeholder på 150 m³, hvorfra det sprinkles ud. Der er en flyder i opsamlingsbeholderen, så vandet automatisk sprinkles ud, når beholderen er fuld. Der er fra opsamlingsbeholderen overløb til F. gyllebeholder (3000 m³)

Maskinstation eller ejer varetager sprøjtning, så der forekommer som udgangspunkt ikke vask af sprøjteudstyr på ejendommen.

I spildevandsbekendtgørelsen defineres spildevand som alt vand, der afledes fra beboelse, virksomheder, øvrig bebyggelse samt befæstede arealer. Tag- og overfladevand defineres som regnvand fra tagarealer og andre helt eller delvist befæstede arealer. Tag- og overfladevandet må ikke indeholde andre stoffer, end hvad der sædvanligt tilføres regn vand i forbindelse med afstrømning fra sådanne arealer, eller have en væsentlig anden sammensætning.

Både nedsivning og direkte udledning til vandløb af tag- og overfladevand kræver en tilladelse i henhold til Miljøbeskyttelsesloven. Det er kommunens holdning, at nye afledninger af uforurenat tagvand så vidt muligt bør ske som nedsivning.

Det er ansøgers vurdering, at alle forhold omkring spildevand håndteres forsvarligt og lever op til kravene i husdyrgødningsbekendtgørelsens generelle krav.

3.8.8 Indvirkning på Klima og sårbarhed overfor klimaændringer (F5f)

Det er ansøgers vurdering, at ejendommens husdyrbrug har en meget lille indflydelse på verdens klima generelt. Dette begrundes med at ansøgers husdyrbrug er placeret i Danmark som allerede har opstillet en masse generelle regler for hvordan et husdyrbrug skal drives i Danmark. På baggrund af dette er Dansk Landbrug allerede meget effektiv ift. til klimatilpasning og udledning pr. produceret enhed. Ansøger har derudover stor fokus på hvordan der fodres på ejendommen og hvordan markbruget drives for at begrænse udledningen af CO₂ og Metan fra ejendommen.

Ansøger vurderer ikke at ejendommen er specielt sårbar overfor klimaændringer. Det er dokumenteret, at nedbørsmængden i Aabenraa Kommune er den højeste i Danmark og dette er der taget hensyn til i beregningen af kapacitet og ved dimensionering af afløb mv. I kapacitetsberegningen er der taget udgangspunkt i at der i gennemsnit kommer ca. 1 m³ vand pr. m². Ved opførelse af den ny gyllebeholder med overdækning viser kapacitetsberegningen at der er opbevaringskapacitet til

minimum 14,3 måned og ansøger har derfor taget højde for den forventede mernedbør i Danmark fremadrettet.

3.9 Forurenings- og gene begrænsende tiltag (B7, E1c, F5)

Forholdsregler i forbindelse med uheld med olie, kemikalier, gylle og brand vil blive beskrevet i husdyrbrugets beredskabsplan jf. bilag 5.5. Beredskabsplanen vil blive opbevaret i en mappe i kostalden. Beredskabsplanen opdateres løbende når der er behov for dette.

Den største fare for uheld og forureningsrisiko er gylleudslip. Der er risiko for at beholderen skades ved gylleudbringning, men da maskinstation varetager gylleudbringning, vil de være til stede med opslugningsgrej og kan evt. tilkalde forstærkning.

Pumpning af gylle fra A. kostald, B. Ungdyr og goldkøer, og D. Ungdyr foregår via fortank. Pumpningen sker med en elpumpe og altid under opsyn. Det tjekkes løbende, om der er plads i gyllebeholderne. Staldene omrøres kun ved pumpning af gylle. Fra A. Kostald pumpes der gylle ca. 2 gange om ugen a. 1 time. Fra B. Ungdyr og goldkøer pumpes der gylle ca. 1 gang i måneden a ca. 2 timer. Fra D. Ungdyr pumpes der gylle ca. 1 gang i ugen a. ca. 30 min. Gyllen bringes ud af maskinstation eller ejer. Gylle fra gyllebeholderne til gyllevognen foregår med læsekran. Pumper og maskiner vil altid være under opsyn, når de er i brug. Pumpeudstyr er forsynet med en anordning, der aktiveres efter et bestemt tidspunkt/kvantum for fortsat pumpeaktivitet, så spild undgås.

Inden udkørsel omrøres gyllen med traktormonteret omrører, og omladning af gyllen foregår med kran, der ligeledes er monteret på traktoren. Det er maskinstationen eller ejer, der varetager gylleudbringning hvor der anvendes en 25 m³ gyllevogn med læsekran.

Ved uheld med gylleudslip kontaktes kommunes beredskab, og oplysninger/nummeret til disse står på opslagstavlen i kontoret, og er i mappen med beredskabsplan der står i kontoret i stalden.

Derudover gøres der følgende tiltag for at minimere risikoen for uheld:

Alt gyllepumpning overvåges.

Alle rør og samlinger kontrolleres jævnligt, og alle afløb er ført til gyllekanal eller pumpebrønd.

Etablering og tilkobling af nye gyllekanaler udføres af autoriseret montør.

Gyllebeholderen er omfattet af tiårsbeholderkontrolordningen og eventuelle fejl og mangler udbedres løbende. Det tjekkes også altid, om der er plads i gylletanke før der kommer gylle i.

Det kan selvfølgelig ikke garanteres, at der ikke kan ske et uheld, så en gyllevogn vælter. Generelt køres der hensigtsmæssigt og vejret vurderes før nedfældning af gylle, så sandsynligheden for disse uheld er meget lille. Hvis en gyllevogn vælter - eller en gyllebeholder sprænger læk - eller der sker overfyldning af beholder trods faste procedurer om tjek af kapacitet før pumpning - vil opsamling af gylle øjeblikkeligt blive iværksat og beredskabet tilkaldt.

Da der er maskinstation der varetager gylleudbringning vil de være til stede med deres grej, det første tiltag er at stoppe udløb.

Ved evt. læk på gyllebeholderene forventes det, at gyllen vil fordele sig omkring beholderne på de tilstødende marker, da terrænet omkring ejendommen er meget fladt. Herfra kan gyllen suges op eller nedsive. Det er ikke ansøgers vurdering, at gyllen kan løbe i dræn og videre til vandløb. Der løber et beskyttet vandløb nord for ejendommen (togbane mellem) og et beskyttet vandløb syd for ejendommen, men det vurderes, at gyllen ikke vil kunne løbe hertil både pga. det flade terræn og afstanden til vandløbet. Men hvis uheldet skulle være ude, vil ansøger med det samme fylde jord i vandløbet, så yderlig forurening forhindres.

Ved udkørsel af gylle kommer maskinstationen med deres maskiner. Beholderen omrøres og omladning af gyllen forgår med læssekran. Der er flyder på vognen der forhindrer overløb.

Uheld ved pumpning af gylle anses for at være den største risiko. Gyllepumpning overvåges derfor konstant.

I den daglige drift kan der være risiko for at vandrør sprænger og ved sådanne uheld afbrydes vandforsyningen på hovedhane. For at undgå frostsprængning af vandrør, er der etableret cirkulation af vandet i vandrørene i staldene. Alternativt afbrydes vandet i egen brønd ((DGU nr. 167.1466) der er placeret vest for J. Lade. Der er tale om eksisterende forhold.

Der kan ligeledes ske strømforstyrrelser/svigt, og hvis uheldet er ude kan der hurtigt skaffes en nødstrømsgenerator, da ejendommen har investeret i en. Hovedafbryder og el-tavle for staldanlæggene er placeret i B. Ungdyr og goldkørs nordligste ende.

Malkerobotterne er tilkoblet alarmsystem, der giver ejer besked via mobiltelefonen om evt. fejl eller mangler, og ved strømsvigt går der ligeledes alarm til mobiltelefonen. Hermed kan hurtigt etableres strøm med nødstrømsgeneratoren der er på ejendommen.

Ved brand tilkaldes Falck og brandvæsen, medmindre det er mindre brandskader der kan afhjælpes med det slukningsmateriel der befinder sig i stalden. Flugtveje og brandslukningsmateriel er vist på plan der ligger i beredskabsmappen.

Alle ny ansatte præsenteres for beredskabsplanen ved opstart på bedriften. I beredskabsplanen foreligger også telefonnumre til øvrige leverandører, reparatører samt telefonnumre til vagtlæge og nærmeste skadestue.

Hvor der håndteres smøre- og diselolie er der en potentiel risiko for forurening. Tanken til diesel er placeret på dertil indrettet plads hvor påkørsel er minimal. Evt. spild af olie opsuges af kattegrus eller lignende med det samme.

Der er placeret flere pulverslukkere rundt på ejendommen bl.a. én i A. Kostald, én i B. Ungdyr og goldkør, én i J. Lade og én i D. Ungdyr

Ved brand tilkaldes Falck og brandvæsen, medmindre det er mindre brandskader der kan afhjælpes med det slukningsmateriel der befinder sig i bygningerne.

Det vurderes, at der er taget tilstrækkelige forholdsregler i forhold til risikoen for uheld.

3.10 BAT-ammoniakemission (B9, C2, E1c)

Den samlede BAT-beregning for husdyrbruget er beregnet i Husdyrgodkendelse.dk og fremgår af tabel 11.

BAT-kravet er fastsat til 4865 kg NH₃-N/år. Den faktiske emission fra ejendommen er 4718 Kg NH₃-N/år pga. overdækning af gyllebeholder.

Tabel 11: Samlet BAT beregning for ammoniakemission. Tabel: Husdyrgodkendelse.dk

	Stalde	Lagre	Total
Samlet BAT krav (kg NH ₃ -N /år)	3864	1001	4865
Faktisk emission (kg NH ₃ -N /år)	3864	854	4718
Forskel (kg NH ₃ -N /år)	-	-	147
Vejledende BAT Overholdt?	-	-	Ja

3.11 Grænseoverskridende virkninger (B10, F5)

Husdyrbruget ligger forholdsvis langt fra den danske grænse og en vurdering af indvirkning på miljøet i en anden stat finder ansøger ikke relevant. Der er også lang til kommunegrænserne mod Haderslev og Tønder, så det vurderes, at der heller ikke her vil være nogle grænseoverskridende virkninger.

3.12 Påvirkning af jordarealer og jordbund (E1c, F4)

Da stalde, gyllerør, forbeholder og gyllebeholdere er udført i tætte og stabile materialer, vurderes det, at der fra selve husdyrbruget ikke ved normal drift kan ske væsentlige direkte eller indirekte påvirkninger af jordarealer, jordbund eller vandforekomster.

Dyrkning af arealer herunder jordbehandling mm. varetages igennem de generelle regler. Der henvises til beskrivelsen af vandbesparende tiltag under afsnit 3.8.6.

Affald og reststoffer opbevares, så der ikke er risiko for forurening af jord og grundvand.

Tømning af gyllebeholder og spalter foregår med sugekran. Opbevaring af rengøringsmidler og lignede sker forsvarligt enten på fast gulv uden afløb eller i rum med afløb til gyllesystemet. Håndtering af olie sker på fast bund med mulighed for opsamling af spild.

Samlet vurderes det, at produktionen sker på forsvarlig vis, hvor risikoen for forurening af jord og grundvand er minimal.

3.13 Andet om befolkningen og menneskers sundhed (F4)

Risikoen ved MRSA eller antibiotikaresistens håndteres af generelle veterinærregler i fødevarestyrelsens regi. Det vurderes, at der ikke er nogen særlige forhold på husdyrbruget på Jyndevadgårdvej 6 eller beliggenheden i forhold til naboer der gør, at der i forbindelse med miljøgodkendelsen skal stilles særlige vilkår i forhold til menneskers sundhed.

3.14 Alternative løsninger (F2)

Der er ikke overvejet alternative placeringer, da hele udvidelsen foregår på eksisterende produktionsareal i eksisterende bygninger.

3.15 Samspillet mellem faktorer jf. § 4 stk. 8 nr. 5

Ifølge bekendtgørelse om godkendelse og tilladelse m.v. af husdyrbrug skal der oplyses om væsentlige direkte eller indirekte virkninger som følge af et samspil mellem to, flere eller alle faktorerne:

- 1) befolkningen og menneskers sundhed,
- 2) biologisk mangfoldighed med særlig vægt på kategori 1- og 2-natur samt bilag IV-arter,
- 3) jordarealer, jordbund, vand, luft og klima,
- 4) materielle goder, kulturarv og landskabet

De enkelte faktorer er beskrevet i de foregående afsnit.

Det vurderes, at der ved samspil mellem de oplyste faktorer ikke kan opstå væsentlige direkte eller indirekte virkninger som er større end de virkninger, som er beskrevet under de enkelte punkter 1-4.

3.16 Sårbarhed i forhold til risici for større ulykker mv. jf. § 4 stk. 8 nr. 8

Ifølge bekendtgørelse om godkendelse og tilladelse m.v. af husdyrbrug skal der oplyses om væsentlige direkte eller indirekte virkninger som følge af sårbarhed i forhold til risici for større ulykker eller katastrofer som følge af faktorerne efter nr. 1-5:

- 1) befolkningen og menneskers sundhed,
- 2) biologisk mangfoldighed med særlig vægt på kategori 1- og 2-natur samt bilag IV-arter,
- 3) jordarealer, jordbund, vand, luft og klima,
- 4) materielle goder, kulturarv og landskabet,
- 5) samspillet mellem to, flere eller alle faktorer efter nr. 1-4

Det vurderes at risici for større ulykker eller katastrofer på et husdyrbrug med den nuværende og ansøgte placering vil være udslip af gylle fra gyllebeholdere, fx i forbindelse med overpumpning, brud på gyllebeholder eller lignende. I husdyrbrugets beredskabsplan er der en instruks for, hvordan en sådanne situationer skal håndteres.

I beredskabsplanen er også instrukser i forbindelse med brand samt udslip af olie, kemikalier eller lignende.

3.17 Oplysninger om konsulenten (jf. § 4 stk. 8 nr. 8)

Louise H. Riemann, cand. scient. landskabsforvaltning

Tlf.: 73642915 og e-mail: lhr@lhn.dk

Miljø- og naturrådgiver siden 2008 hos:

LHN, Industriparken 1, 6360 Tinglev

CVR-nr. 16342718

3.18 Metode (F6)

Beregningerne af ammoniak- og lugtemission i miljøkonsekvensrapporten er foretaget i husdyrgodkendelse.dk. Forudsætningen for beregning af ammoniak- og lugtemissionen fra stald og lager, tager afsæt i emissionsfaktorerne i husdyrgodkendelsesbekendtgørelsens bilag 3.

Beregningen af spredning og afsætning af lugt er beskrevet i husdyrgodkendelsesbekendtgørelsens bilag 3, punkt B. Beregningen af ammoniakspredningen og -afsætningen foretages med sprednings- og afsætningsmodeller udarbejdet af Aarhus Universitet (baseret på standardafsætningskurver fra OML-DEP modellen).

3.19 Referenceliste (F10)

Informationer er indsamlet ved ansøger og driftsansvarlig på ejendommen. Derudover er der indhentet oplysninger på arealinformation.miljoportal.dk og kommunens hjemmeside herunder kommuneplaner mv. Baggrundsviden fra miljøstyrelsen og husdyrgodkendelse.dk indgår ligeledes samt relevante bekendtgørelser b.la. Husdyrgødningsbekendtgørelsen og Husdyrgodkendelsesbekendtgørelsen.

Klimatilpasninger.dk. [Klimatilpasning - råd og vejledning om klimatilpasning](#)

Klimahandlingsplan 2019 for Læsbækgård.

NOVANA – Det nationale overvågningsprogram. [Det Nationale Overvågningsprogram for Vandmiljø og Natur \(mst.dk\)](#)

Danmarks Miljøundersøgelser. Håndbog om dyrearter på habitatdirektivets bilag IV – til brug i administration og planlægning. [Håndbog om dyrearter på habitatdirektivets bilag IV - til brug i administration og planlægning \(dmu.dk\)](#)

Fødevarerministeriet – Bekendtgørelse om Miljøstyrelsens hjemmeside - Luftforureningens påvirkning af mennesker og miljø. [Effekter på mennesker og miljø \(mst.dk\)](#)

Mette Hjorth Mikkelsen, Rikke Albrechtsen, Ole-Kenneth Nielsen og Steen Gyldenkerne – debat indlæg i Altinget.dk (2020): Forskere: Reduktion i drivhusgasser fra landbruget er "tæt knyttet til husdyrproduktion" [Forskere: Reduktion i drivhusgasser fra landbruget er "tæt knyttet til husdyr­produktion" - Altinget - Alt om politik: altinget.dk](#)

Sven G. Sommer et al. Aktuel videnskab 5, 2007: Drivhusgasser og husdyrproduktion. [Drivhusgasser husdyr.pdf](#)

Marie Münster og Jesper Ahrenfeldt – debatindlæg i Altinget.dk (2020); Forskere: Biomasse kan bidrage til markant klimareduktion i landbruget. [Forskere: Biomasse kan bidrage til markant klimareduktion i landbruget - Altinget - Alt om politik: altinget.dk](#)

4 Konklusion

Ud fra de forhold der ligger til grund for beregningerne samt indretning og drift af ejendommen, vurderes det, at projektet kan gennemføres uden væsentlige virkninger på miljøer, herunder påvirkning af naboer, folkesundhed og de landskabelige, naturmæssige og kulturhistoriske værdier i området og samspillet mellem disse.

Det vurderes ligeledes, at der ikke er risiko for menneskers sundhed, da lugtgenekriterierne er overholdt og risikoen for vandforurening er sikret ved, at de generelle krav til indretning af stalde- og gødningsopbevaring er overholdt samtidig med at håndtering af husdyrgødning foregår under opsyn. Desuden er der udarbejdet en beredskabsplan.

Ejendommen overholder desuden alle afstandskrav i husdyrlovens § 6 og § 8.

Der er lavet beregninger til kategori 1, 2 og 3 natur samt den nærmeste § 3 natur uden for kategori 1, 2 og 3. Ud fra beregningerne vurderes det, at den ansøgte udvidelse ikke vil have væsentligt indvirkning på den omkringliggende natur, da alle beregninger viser, at de overholder de beskyttelsesgrænser der er sat i gældende lovgivning.

Derudover er der også taget stilling til bilag IV arter. På baggrund af kommunens tidligere vurdering i området, vurderes det fortsat, at produktionen på ejendommen ikke vil have negativ indflydelse på ovennævnte arter, da der ikke ændres på vandhuller, fortidsminder, sten- og jorddiger eller andre potentielle levesteder for padder eller krybdyr. Der fjernes ikke gamle bygninger og fældes ikke store træer, der kunne være levested for flagermus. Der sker med andre ord ikke fysiske ændringer i forbindelse med projektet, der kan være til skade for bilag IV-arter eller andre fredede eller rødlistede arter.

Beregningerne viser, at hverken natur beskyttet efter danske nationale regler eller efter EU-regler, vil modtage mere ammoniak end de grænser, der er sat herfor i lovgivningen.

Ejendommen overholder også alle krav ift. implementering af de bedste teknikker i staldanlæg, håndtering af gylle, affald, skadedyrsbekæmpelse mm.

Lugtberegningen viser, at lovens minimumskrav til afstande til nærmeste beboelser inden for samlet bebyggelse, byzone samt enkelt bolig er overholdt, idet den korrigerede geneafstand er kortere end afstanden mellem staldanlæg og hhv. byzone, samlet bebyggelse og nærmeste nabo uden landbrugspligt.

Aabenraa Kommune kan ved fastsættelse af normale driftsvilkår for ejendommen fastholde husdyrbruget på de ansøgte tiltag, samt opsætte vilkår for indgreb såfremt husdyrbruget mod forventning medfører forøgede genere for omgivelserne.

Når det gøres som foreslået, er det ansøgers vurdering, at projektet ikke vil indebære væsentlige virkninger på miljø og klima. Da det ansøgte projekt lever op til følgende:

- Overholder alle beskyttelsesniveauer for ammoniak og lugt til samlet bebyggelse. Der søges dispensation for lugtgrænsen til nærmeste nabo.
- Anvendelse af de bedste teknikker
- Ikke påvirker Natura 2000 væsentligt
- Ikke vil have indflydelse på planter eller dyr omfattet af bilag IV, artsfredning eller rødlistet
- Ikke vil have væsentligt virkning på de landskabelige værdier.

5 Bilag

5.1 Situationsplan

5.2 Afløbsplan

5.3 Skitse med produktionsarealer

5.4 Overslag opbevaringskapacitet

5.5 Beredskabsplan

5.6 Fuldmagt



Brønd med hovdehane

Brandslukker D. Ungdyr

Brandslukker

J. Lade

Dieseltank

Olie

Hovedafbryder strøm + teltavle

L. Ny ensilageplads (ca. 36 m x 64 m)

Brandslukker

I. Lade

Befæstet areal (ca. 540 m2)

H. Stuehus

M. Carport

Stophane vand

C. Kalve

K. Plansiloer (ca. 24 m x 64 m)

Nedsivningsanlæg

G. Mødding (210 m2)

B. Ungdyr og goldkøer

Befæstet areal (ca. 7 x 12,5 m) (Ca. 88 m2)

E. Gyllebeholder (2000m3)

F. Gyllebeholder (3000 m3)

Brandslukker

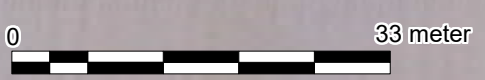
Forbeholder med 3 studser

A. Kostald

Brandslukker

Døde dyr

N. Gyllebeholder (Ca. 6000 m3)



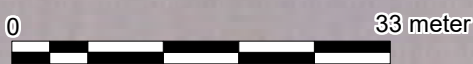
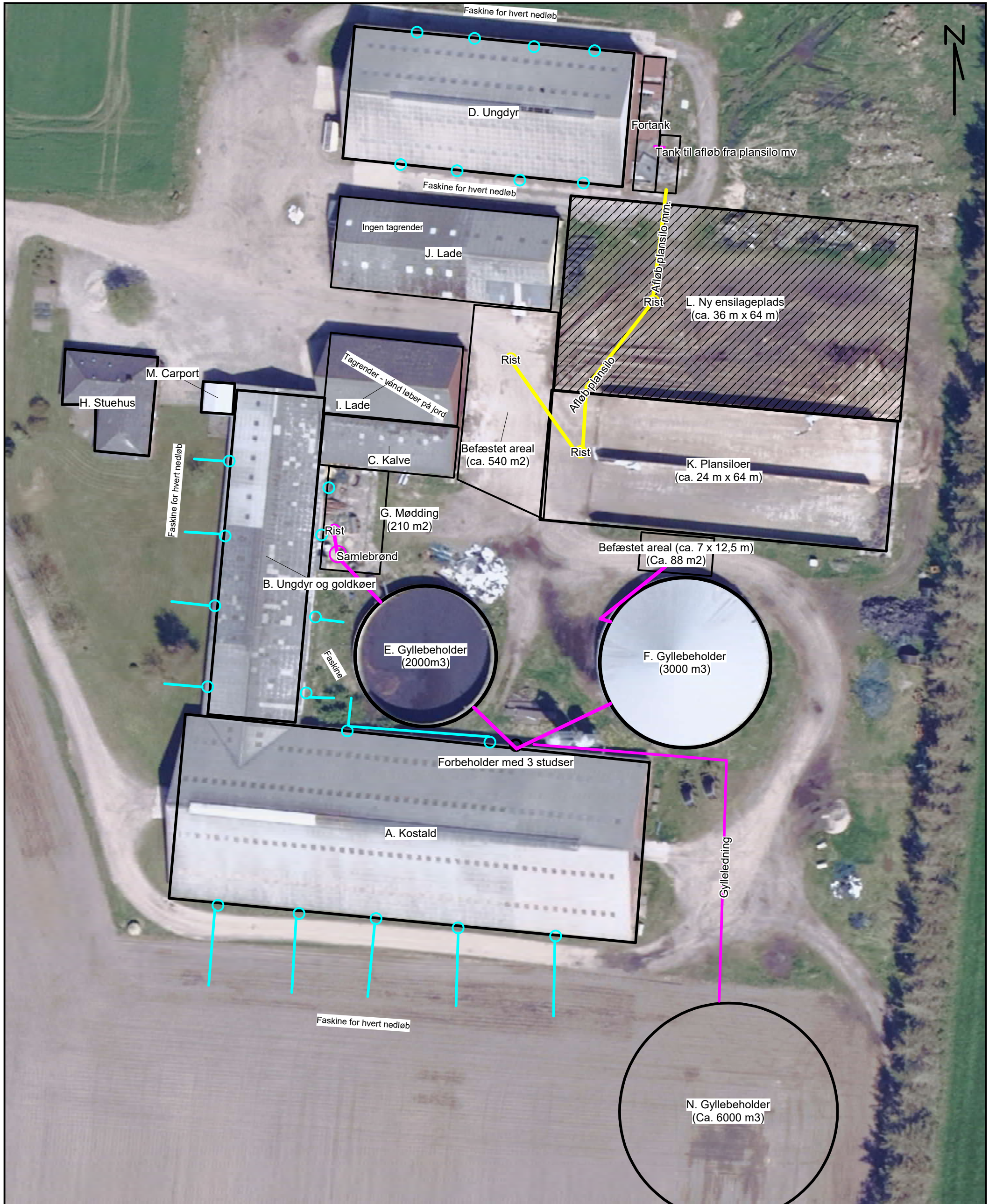
LHN
Plante & miljø


Industriparken 1, 6360 Tinglev
Tlf. 73643000 Fax.

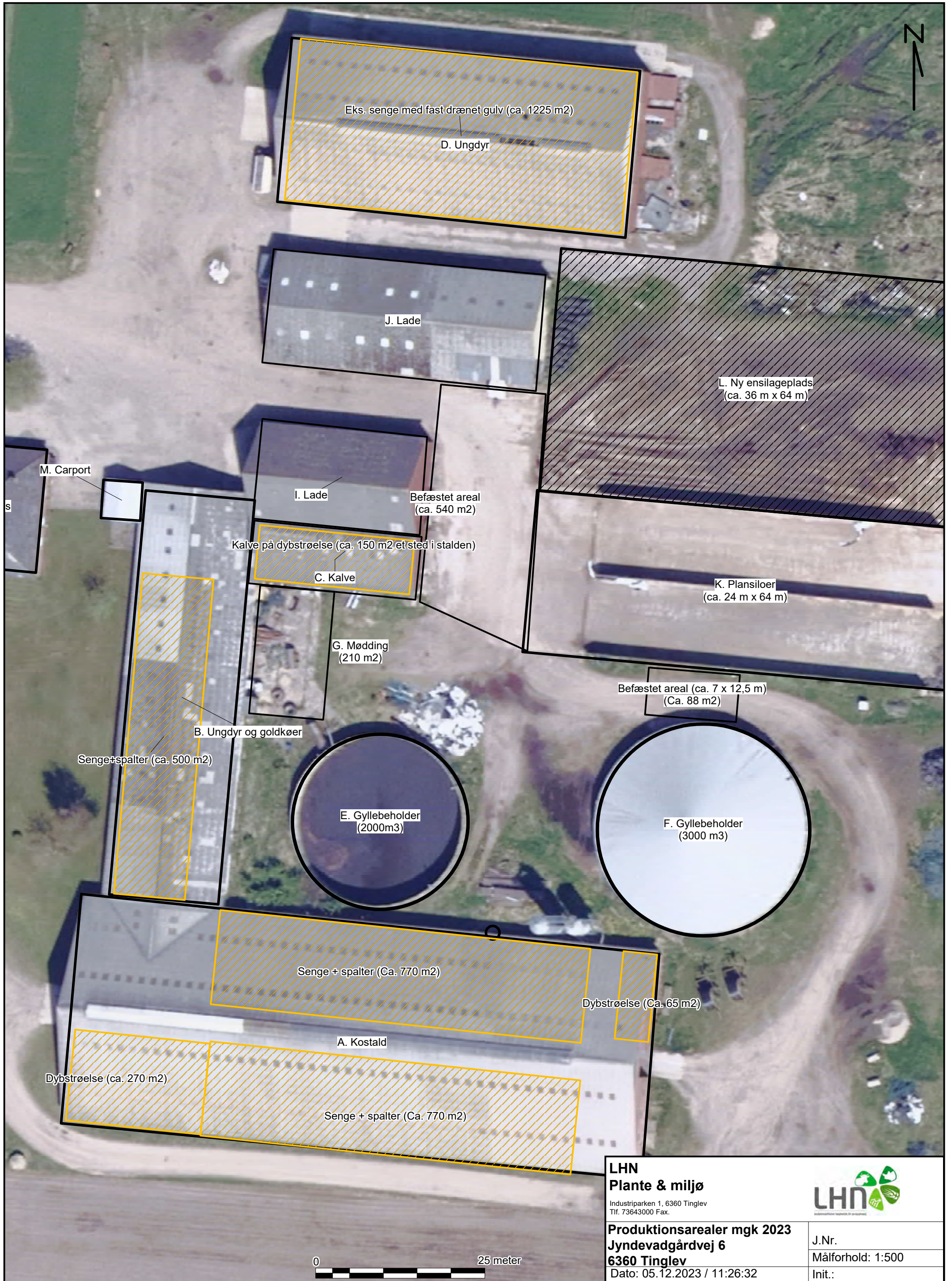


Situationsplan mgk 2023
Jynde vadgårdvej 6
6360 Tinglev
Dato: 05.12.2023 / 11:01:28

J.Nr.
Målforhold: 1:650
Init.:



LHN Plante & miljø Industriparken 1, 6360 Tinglev Tlf. 73643000 Fax.		 J.Nr. Målforhold: 1:650 Init.:
Afløbsplan mgk 2023 Jydevadgårdvej 6 6360 Tinglev Dato: 05.12.2023 / 11:21:01		



**LHN
Plante & miljø**

Industriparken 1, 6360 Tinglev
Tlf. 73643000 Fax.



Produktionsarealer mgk 2023
Jyndevedgårdvej 6
6360 Tinglev
Dato: 05.12.2023 / 11:26:32

J.Nr.
Målforhold: 1:500
Init.:

