

Kvalitetsrapport, statusrapport
Skoleåret 2014 -2015
Aabenraa Kommune

INDHOLDSFORTEGNELSE

1. Indledning	4
2. Sammenfattende helhedsvurdering	4
2.1. Opsamling på eventuelle handlingsplaner	5
3. Mål og resultatmål	5
3.1. Nationalt fastsatte mål og resultatmål	5
4. Folkeskolen skal udfordre alle elever, så de bliver så dygtige, de kan	6
4.1. Mindst 80 % af eleverne skal være gode til at læse og regne i de nationale test	6
4.2. Andelen af de allerdygtigste elever i dansk og matematik skal stige år for år	7
Dansk, læsning	7
Matematik	11
5. Folkeskolen skal mindske betydningen af social baggrund i forhold til faglige resultater	13
5.1. Andelen af elever med dårlige læseresultater i de nationale test for læsning og matematik uanset social baggrund skal reduceres år for år	13
6. Tilliden til og trivslen i folkeskolen skal styrkes blandt andet gennem respekt for professionel viden og praksis	13
6.1. Elevernes trivsel skal øges	13
7. Eleverne skal opnå et højere fagligt niveau, når de forlader folkeskolen	14
8. Alle elever skal forlade folkeskolen med mindst karakteren 2 i dansk og matematik	16
9. Folkeskolen skal understøtte opfyldelsen af 95 pct.-målsætningen	20
10. fokuspunkter og indikatorer	26
10.1. Kompetencedækning	26
10.2. Inklusion	30
11. Redegørelse for arbejdet med kommunalt fastsatte mål og indsatser	32
11.1. Kommunale mål	32
12. Skolebestyrelsens udtalelse	33



1. INDLEDNING

Kvalitetsrapporten er et kommunalt mål- og resultatstyringsværktøj, der skal understøtte en systematisk evaluering og resultatopfølgning på kommunalt niveau og fungere som grundlag for lokal dialog og kvalitetsudvikling.

Denne ekstra ordinære kvalitetsrapport er en statusrapport vedrørende skoleåret 2014 – 2015, som er udarbejdet på baggrund af de senest tilgængelige data for hver indikator og resultater jf. afsnittene 4 - 10, der er klar i Undervisningsministeriets ledelsesinformationssystem på folkeskoleområdet i oktober 2014.

Rapporten er udarbejdet jf. Bekendtgørelse om kvalitetsrapporter i folkeskolen, nr. 698 af 23. juni 2014, § 9 stk. 2

Kvalitetsrapporten skal indeholde en beskrivelse af nationalt og kommunalt fastsatte mål for skolevæsenet med tilhørende resultatmål. Rapporten skal desuden indeholde de resultater, der ligger til grund for kommunalbestyrelsens vurdering af niveauet i kommunens skolevæsen og de opfølgende initiativer, som kommunalbestyrelsen har vedtaget. Herudover så skal rapporten indeholde en vurdering af skolernes faglige niveau og en redegørelse for de opfølgende initiativer.

Den kommunale målsætning for skoleområdet implementeres jf. afsnit 11. Denne rapport indeholder derfor ikke oplysninger eller opfølgninger hverken på kommunale- eller lokale skolemål.

For de nærmere krav til udarbejdelse af kvalitetsrapporten henvises til bekendtgørelse nr. 698 af 23. juni 2014 om kvalitetsrapporter samt bemærkningerne til L150 (Forenkling af regelsættet Fælles Mål, kvalitetsrapporter og elevplaner samt opfølgning på mål for folkeskolen m.v.).

2. SAMMENFATTENDE HELHEDSVURDERING

Den sammenfattende helhedsvurdering af niveauet på skolerne omfatter samtlige skoler i denne statusrapport. I de kommende kvalitetsrapporter vil vurderingen kunne omfatte enkelte skoler, grupper af skoler eller skoler, der er særligt fremhævet og for det samlede skolevæsen.

Målet om at 80 % af eleverne skal være gode til at læse og regne i de nationale test er endnu ikke nået for skolevæsenet i Aabenraa Kommune.

Der er en tendens til at niveauet for læsning ligger over landsniveauet i ind- og udskoling.

I afsnit 4.2 er der en kort redegørelse for de enkelte årgange i nationale test i dansk og matematik.

Andelen af elever med mindst karakteren 2 i afgangsprøverne i dansk og matematik ligger på ca. 90 %.

Karaktererne ved afgangsprøverne i de bundne prøvfag ligger på linje med landsniveauet. Tages der højde for socioøkonomiske forhold set over en treårig periode, så ligger niveauet på 5 af skolerne højere end forventeligt.

2.1. OPSAMLING PÅ EVENTUELLE HANDLINGSPLANER

Ikke aktuelt i denne statusrapport da der ikke er iværksat nogen konkrete handleplaner.

3. MÅL OG RESULTATMÅL

3.1. NATIONALT FASTSATTE MÅL OG RESULTATMÅL

Folkeskolereformen indebærer, at der skal ske et fagligt løft af folkeskolen. Der er fastsat en række nationale mål og resultatmål for folkeskolen (behandles i afsnit 4-6 i rapporten). Disse mål og resultatmål er et centralt udgangspunkt for den opfølgning, der skal ske på alle niveauer i forhold til udviklingen i elevernes faglige niveau, og er derfor også retningsgivende for kommunalbestyrelsens arbejde for at højne kvaliteten i folkeskolen. Opfyldelsen af målene sigter mod, at eleverne i den danske folkeskole opnår et højere fagligt niveau, når de forlader folkeskolen – herunder at flere elever opnår karakteren 2 i dansk og matematik – samt at folkeskolen i højere grad understøtter opfyldelsen af målsætningen om, at 95 pct. af en ungdomsårgang gennemfører mindst en ungdomsuddannelse (behandles i afsnit 7-9 i rapporten).

De nationale mål og resultatmål i aftalen om et fagligt løft af folkeskolen er følgende:

- 1) Folkeskolen skal udfordre alle elever, så de bliver så dygtige, de kan.
 - Mindst 80 pct. af eleverne skal være gode til at læse og regne i de nationale test.
 - Andelen af de allerdygtigste elever i dansk og matematik skal stige år for år.
- 2) Folkeskolen skal mindske betydningen af social baggrund i forhold til faglige resultater.
 - Andelen af elever med dårlige læseresultater i de nationale test for læsning og matematik uanset social baggrund skal reduceres år for år.
- 3) Tilliden til og trivslen i folkeskolen skal styrkes blandt andet gennem respekt for professionel viden og praksis.
 - Elevernes trivsel skal øges.

4. FOLKESKOLEN SKAL UDFORDRE ALLE ELEVER, SÅ DE BLIVER SÅ DYGTIGE, DE KAN

4.1. MINDST 80 % AF ELEVERNE SKAL VÆRE GODE TIL AT LÆSE OG REGNE I DE NATIONALE TEST

Indikatoren "Andel elever med gode resultater i dansk, læsning / matematik" beskriver, hvor stor en andel af eleverne på et givet klassetrin, der har opnået et resultat i de nationale test, der karakteriseres som 'godt', 'rigtigt godt' eller 'fremragende' på den kriteriebaserede skala.

Indikatoren "Andel af de allerdygtigste elever i dansk, læsning / matematik" beskriver, hvor stor en andel af eleverne på et givet klassetrin, der har opnået et resultat i de nationale test, der karakteriseres som 'fremragende' på den kriteriebaserede skala.

Indikatoren "Andel elever med dårlige resultater i dansk, læsning / matematik" beskriver, hvor stor en andel af eleverne på et givet klassetrin, der har opnået et resultat i de nationale test, der karakteriseres som 'mangelfuld' eller 'ikke tilstrækkelig' på den kriteriebaserede skala.

Formål

Indikatorerne giver mulighed for at følge op på folkeskolereformens målsætning om, at folkeskolen skal udfordre alle elever, så de bliver så dygtige, de kan.

Målene er at

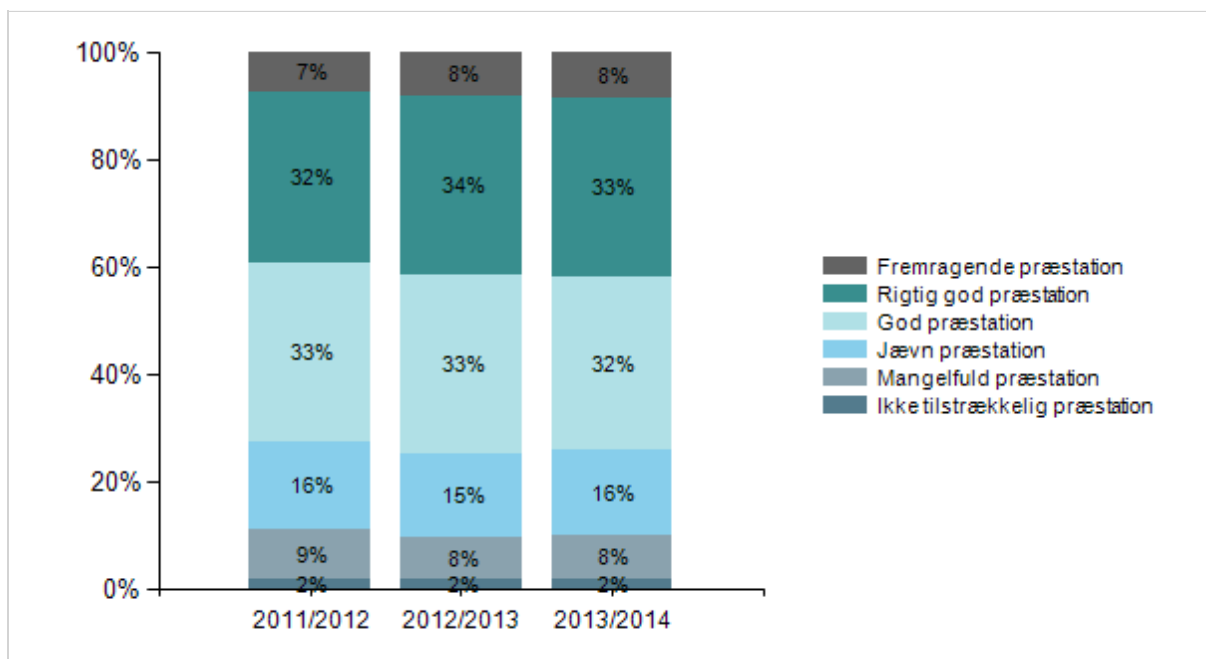
- Mindst 80 pct. af eleverne skal være gode til at læse og regne i de nationale test.
- Andelen af de allerdygtigste elever i dansk, læsning og matematik skal stige år for år.
- Andelen af elever med dårlige resultater i de nationale test for læsning og matematik uanset social baggrund skal reduceres år for år."

Resultaterne for Aabenraa Kommune er for alle tests vedkommende overordnet set tilfredsstillende.

4.2. ANDELEN AF DE ALLERDYGTIGSTE ELEVER I DANSK OG MATEMATIK SKAL STIGE ÅR FOR ÅR

DANSK, LÆSNING

Fordelingen af testresultater for elever, som har aflagt test, dansk, læsning, 2. klasse, hele landet

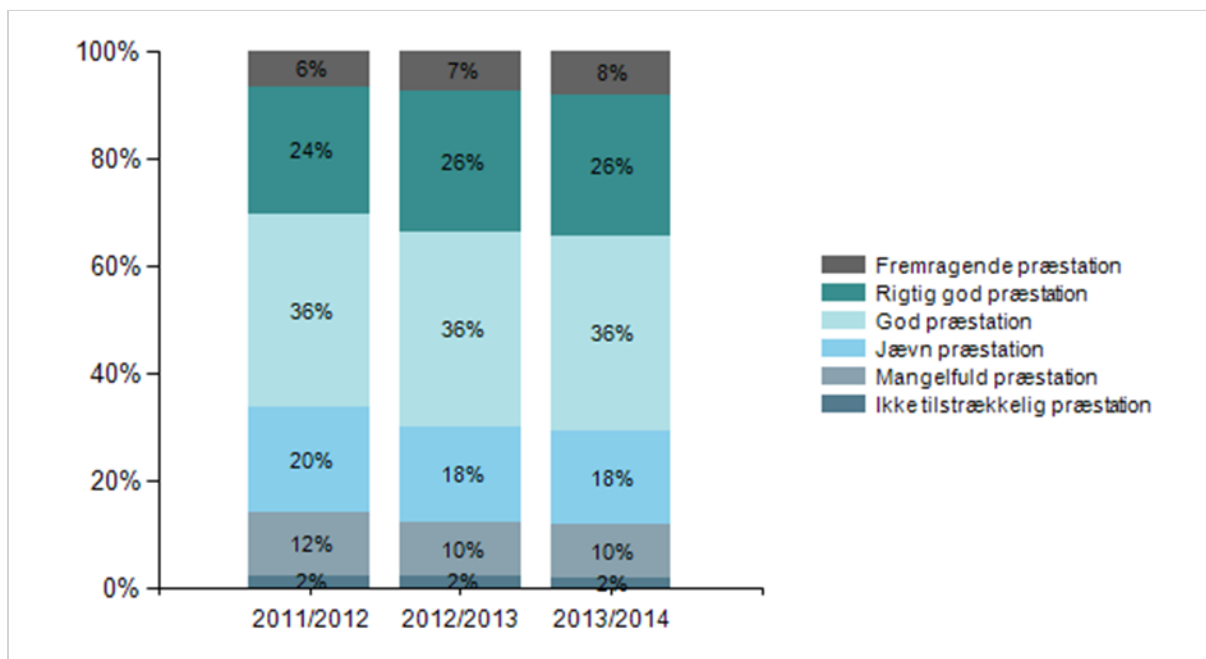


Afgrænsninger i figuren

Skoleår: 2011/2012, 2012/2013, 2013/2014

Klassetrin: 2. klasse

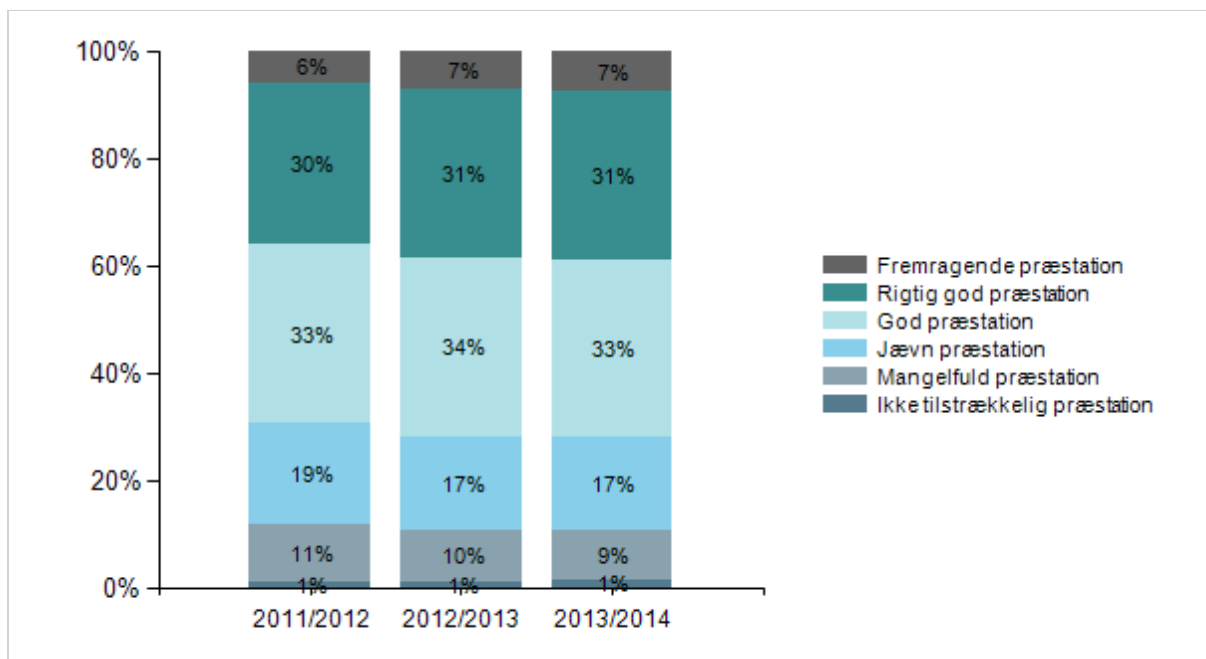
Datakilde: Styrelsen for It og Læring

Fordelingen af testresultater for elever, som har aflagt test, dansk, læsning, 4. klasse, hele landet**Afgrænsninger i figuren**

Skoleår: 2011/2012, 2012/2013, 2013/2014

Klassetrin: 4. klasse

Datakilde: Styrelsen for It og Læring

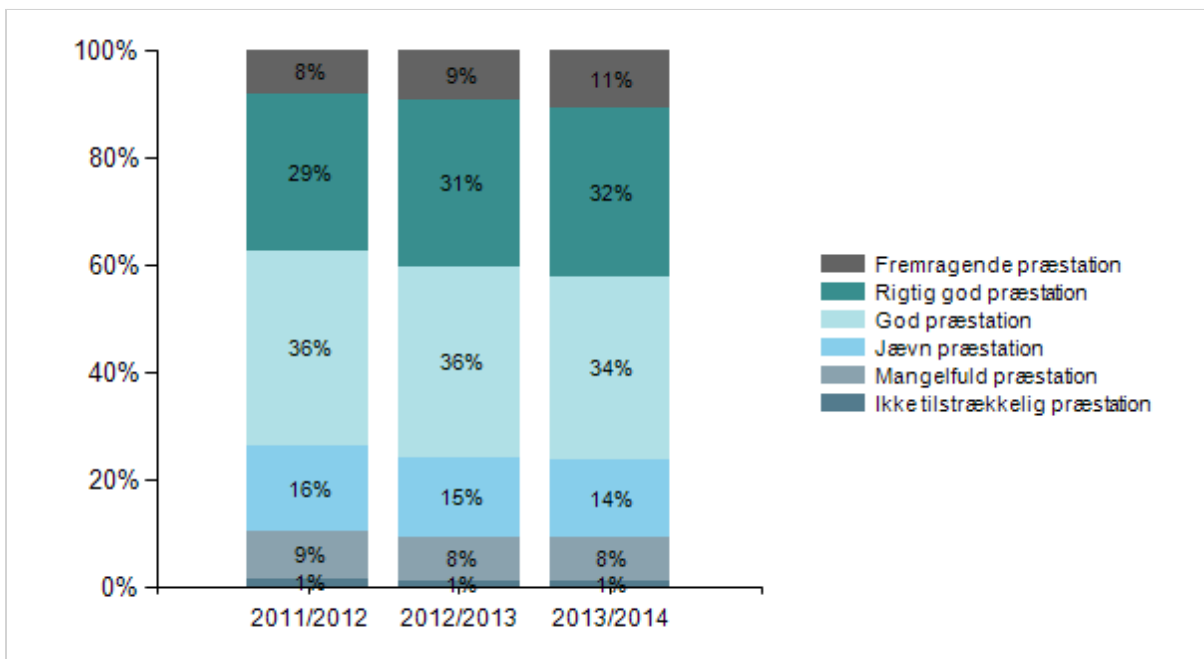
Fordelingen af testresultater for elever, som har aflagt test, dansk, læsning, 6. klasse, hele landet**Afgrænsninger i figuren**

Skoleår: 2011/2012, 2012/2013, 2013/2014

Klassetrin: 6. klasse

Datakilde: Styrelsen for It og Læring

Fordelingen af testresultater for elever, som har aflagt test, dansk, læsning, 8. klasse, hele landet



Afgrænsninger i figuren

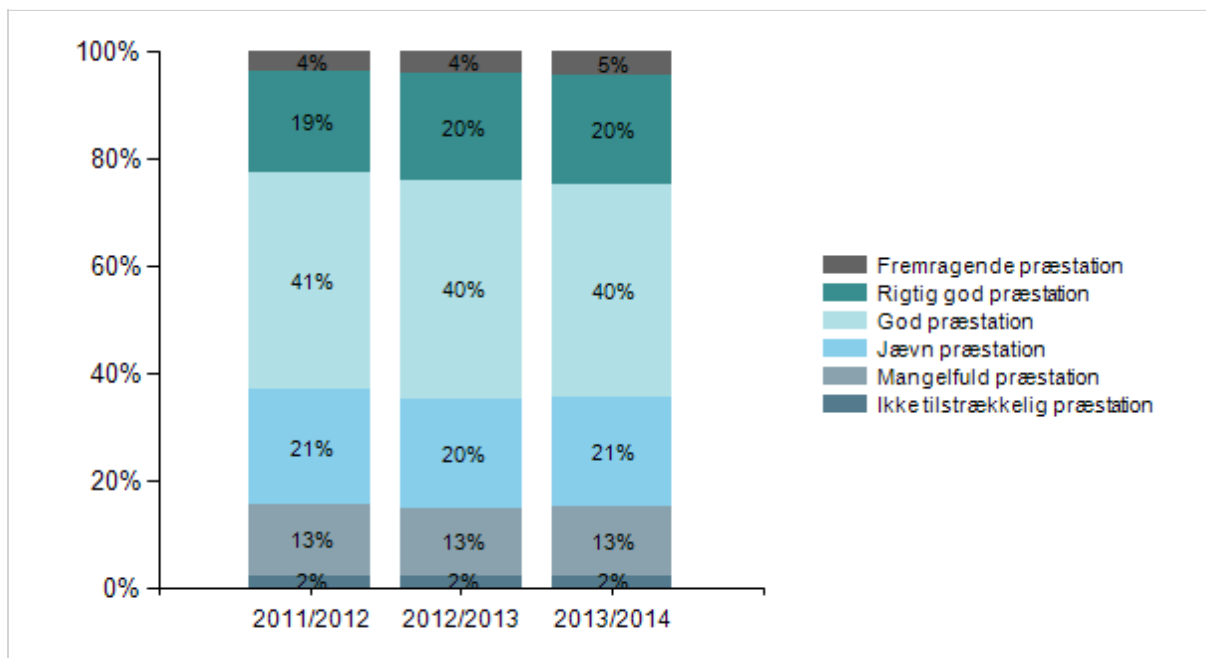
Skoleår: 2011/2012, 2012/2013, 2013/2014

Klassetrin: 8. klasse

Datakilde: Styrelsen for It og Læring

MATEMATIK

Fordelingen af testresultater for elever, som har aflagt test, matematik, 3. klasse, hele landet

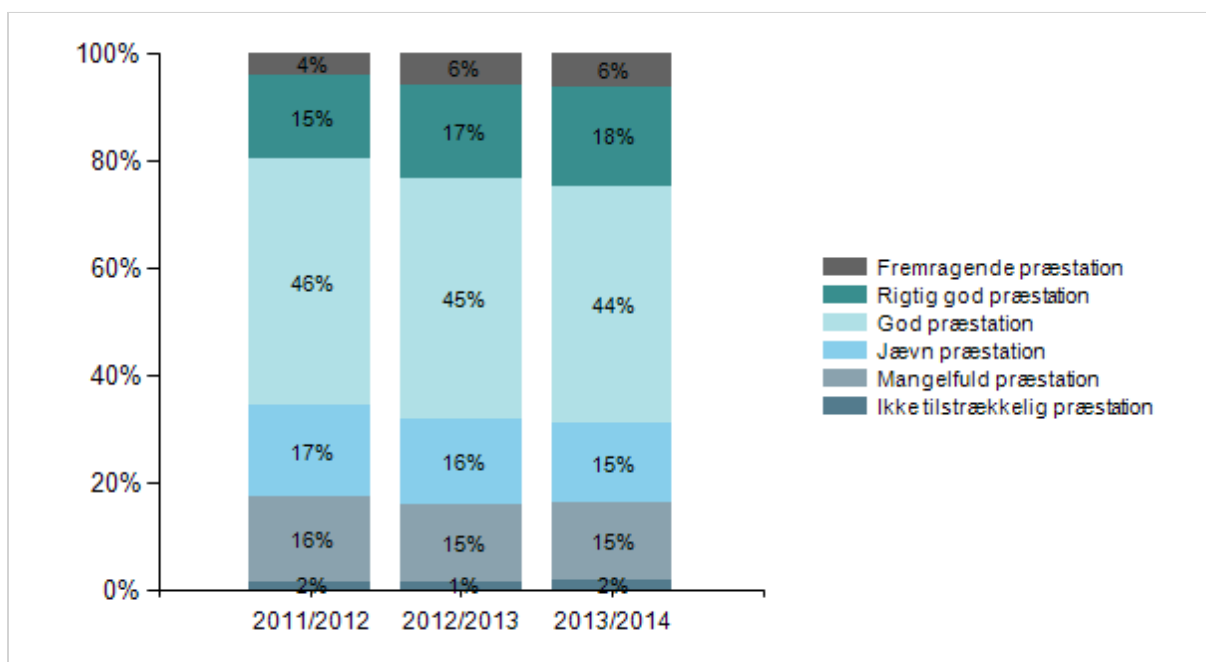


Afgrænsninger i figuren

Skoleår: 2011/2012, 2012/2013, 2013/2014

Klassetrin: 3. klasse

Datakilde: Styrelsen for It og Læring

Fordelingen af testresultater for elever, som har aflagt test, matematik, 6. klasse, hele landet**Afgrænsninger i figuren**

Skoleår: 2011/2012, 2012/2013, 2013/2014

Klassetrin: 6. klasse

Datakilde: Styrelsen for It og Læring

5. FOLKESKOLEN SKAL MINDSKE BETYDNINGEN AF SOCIAL BAGGRUND I FORHOLD TIL FAGLIGE RESULTATER

5.1. ANDELEN AF ELEVER MED DÅRLIGE LÆSERESULTATER I DE NATIONALE TEST FOR LÆSNING OG MATEMATIK UANSET SOCIAL BAGGRUND SKAL REDUCERES ÅR FOR ÅR.

De allerede opnåede resultater vil være sammenligningsgrundlaget for fremtidige resultater i de nationale test.

Oplysninger om resultaterne vil fremover indgå i kvalitetsrapporterne, som en vurdering af om de ligger højere end resultaterne i sammenligningsåret.

6. TILLIDEN TIL OG TRIVSLEN I FOLKESKOLEN SKAL STYRKES BLANDT ANDET Gennem RE-SPEKT FOR PROFESSIONEL VIDEN OG PRAKSIS

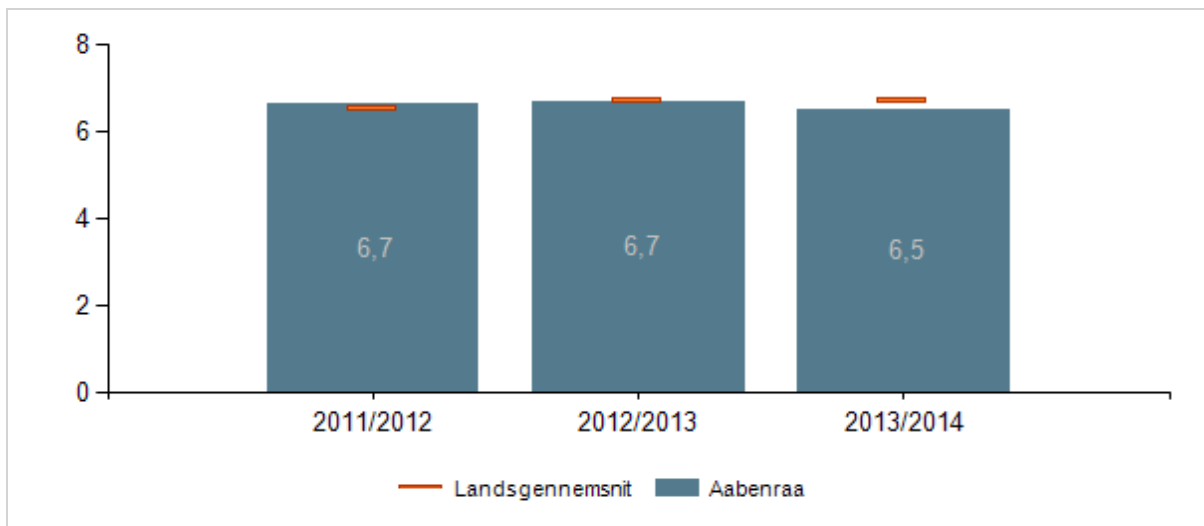
6.1. ELEVERNES TRIVSEL SKAL ØGES

Resultater indsamles i løbet af foråret 2015]

7. ELEVERNE SKAL OPNÅ ET HØJERE FAGLIGT NIVEAU, NÅR DE FORLADER FOLKESKOLEN

Det samlede karaktergennemsnit i de bundne prøvafag (dansk, matematik, fysik/kemi og engelsk) er medtaget i denne statusrapport som baseline for vurderingen af resultaterne ved de kommende afgangsprøver.

Karaktergennemsnit i bundne prøvafag, 9. klasse, Aabenraa



Afgrænsninger i figuren

Skoleår: 2011/2012, 2012/2013, 2013/2014

Kommune: Aabenraa

Institutionstype: Folkeskoler

Klassetype: Normalklasser - fuldt årgangsoopdelte, Specialklasser

Klassetrin: 9. klasse

Institution: Alle

Note 1: Elevernes karaktergennemsnit beregnet for de elever, som har aflagt mindst 4 ud af 8 prøver. Det viste karaktergennemsnit er et gennemsnit af disse elevgennemsnit.

Datkilde: Styrelsen for It og Læring

Karaktergennemsnit og socioøkonomisk reference, Aabenraa, 3-års periode

Opnået karaktergennemsnit i bundne prøvfag i alt og socioøkonomiske referencer for periode på 3 skoleår, 9. klasse, Aabenraa

Skole	Skoleår		
	2011/2012-2013/2014		
	Karaktergennem-	Socioøk. reference	Forskel
Bylderup Skole	7,2	6,3	0,9*
Felsted Centralskole	6,7	6,2	0,5*
Hjordkær Skole	6,9	6,3	0,6*
Hærvejsskolen	6,9	6,3	0,6*
Høje Kolstrup Skole	6,1	5,7	0,4
Kongehøjskolen	7	6,6	0,4*
Lyreskovskolen	6,3	6,1	0,2
Løjt Kirkeby Skole	6,7	6,8	-0,1
Stubbæk Skole	6,5	6,5	0
Tinglev Skole	6,1	6,1	0

Afgrænsninger i tabellen

Skoleår: 2011/2012-2013/2014

Kommune: Aabenraa

Institutionstype: Folkeskoler

Klassetrin: 9. klasse

Prøveform: Bundne prøvfag

Hovedinstitution: Bylderup Skole, Felsted Centralskole, Hjordkær Skole, Hærvejsskolen, Høje

Note 1: Gennemsnit af karaktererne i de bundne prøvfag er ekskl. dansk orden. En elev indgår kun i gennemsnittet, hvis han har mindst fire karakterer.

Note 2: Socioøkonomisk reference er et modelberegnet tal, der viser, hvordan eleverne på landsplan med samme baggrundsforhold som skolens elever har klaret testene. Socioøkonomisk refererer til elevernes sociale og økonomiske baggrund, mens reference fortæller, at tallet kan bruges som et sammenligningsgrundlag for skolens faktisk opnåede karaktergennemsnit.

Note 3: Forskellen mellem karakteren og den socioøkonomiske reference. Hvis skolens karakter er statistisk signifikant forskellig fra den socioøkonomiske reference, er forskellen markeret med en (*).

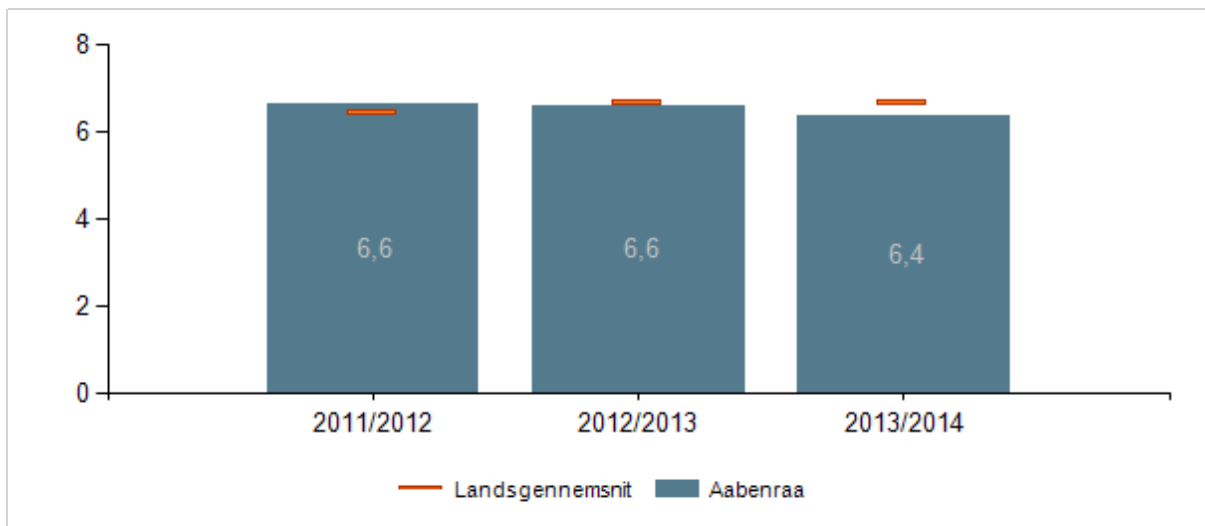
Note 4: Hovedinstitution angiver hovedinstitutionen på beregningstidspunktet for den socioøkonomiske reference.

Note 5: Af diskretionshensyn er celler med færre end 5 individer blændet.

Datakilde: Beregninger af Styrelsen for It og Læring, baseret på egne data og Danmarks Statistiks

8. ALLE ELEVER SKAL FORLADE FOLKESKOLEN MED MINDST KARAKTEREN 2 I DANSK OG MATEMATIK

Karaktergennemsnit i dansk, 9. klasse, Aabenraa



Afgrænsninger i figuren

Skoleår: 2011/2012, 2012/2013, 2013/2014

Kommune: Aabenraa

Institutionstype: Folkeskoler

Klassetype: Normalklasser - fuldt årgangsoopdelte, Normalklasser - ikke fuldt årgangsoopdelte, Specialklasser

Prøveform: Bundne prøvefag

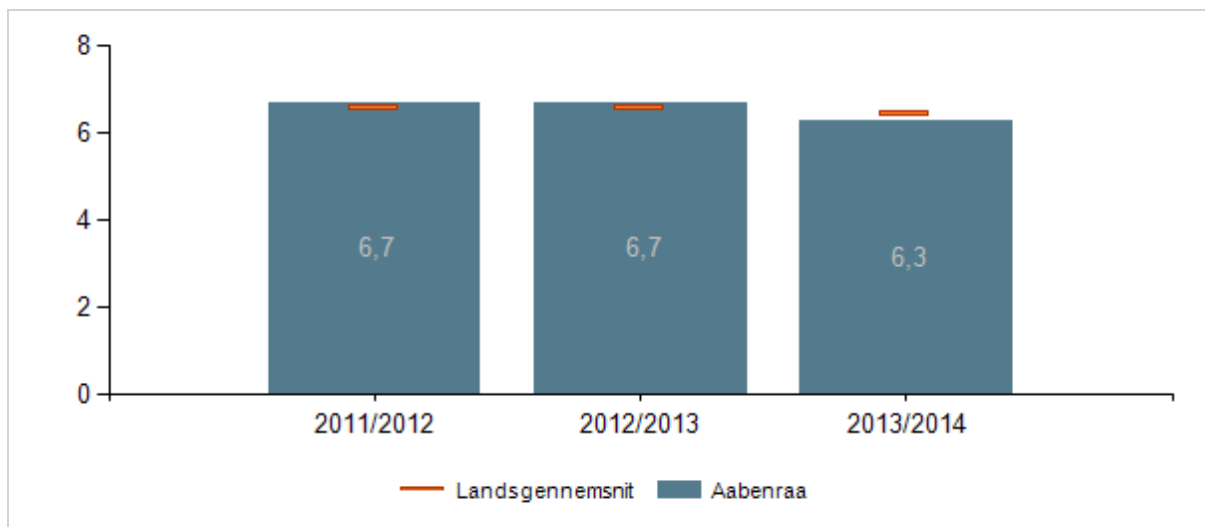
Klassetrin: 9. klasse

Fag: Dansk

Institution: Alle

Note 1: Elevernes karaktergennemsnit i dansk er beregnet for de elever, som har aflagt mindst 1 prøve i dansk. Det viste karaktergennemsnit er et gennemsnit af disse elevgennemsnit.

Datakilde: Styrelsen for It og Læring

Karaktergennemsnit i matematik, 9. klasse, Aabenraa**Afgrænsninger i figuren**

Skoleår: 2011/2012, 2012/2013, 2013/2014

Kommune: Aabenraa

Institutionstype: Folkeskoler

Klassetype: Normalklasser - fuldt årgangsoopdelte, Normalklasser - ikke fuldt årgangsoopdelte, Specialklasser

Prøveform: Bundne prøvefag

Klassetrin: 9. klasse

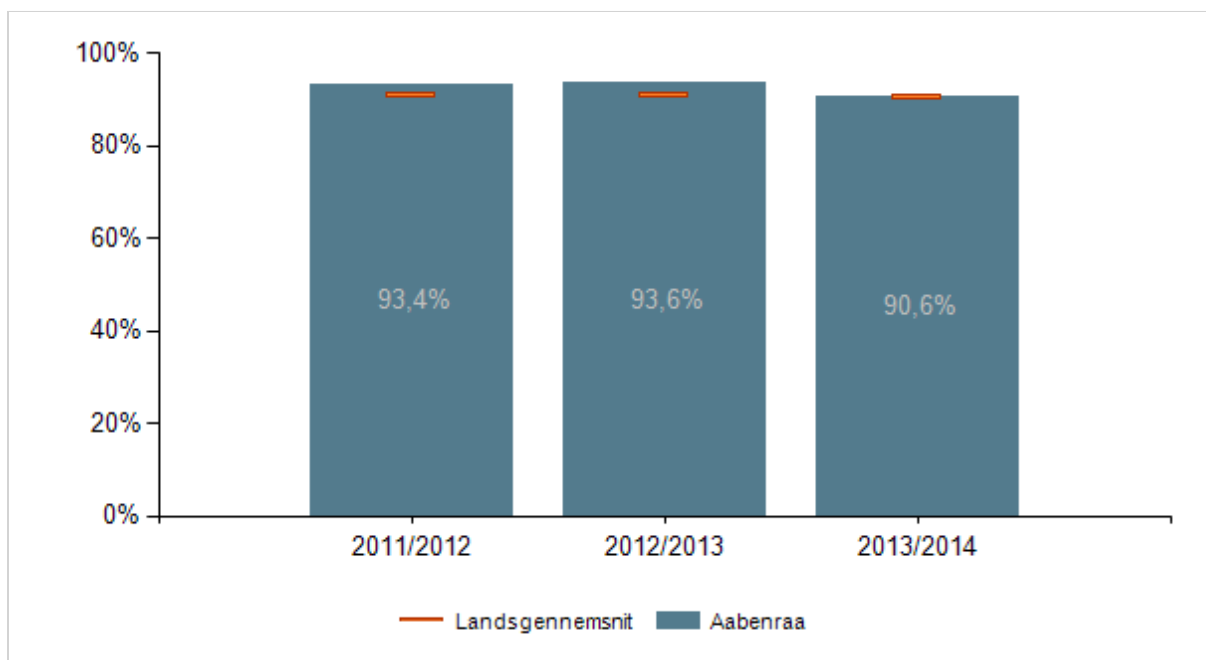
Fag: Matematik

Institution: Alle

Note 1: Elevernes karaktergennemsnit i matematik er beregnet for de elever, som har aflagt mindst 1 prøve i matematik. Det viste karaktergennemsnit er et gennemsnit af disse elevgennemsnit.

Datakilde: Styrelsen for It og Læring

Andel elever med mindst 2 i både dansk og matematik, 9. klasse, Aabenraa



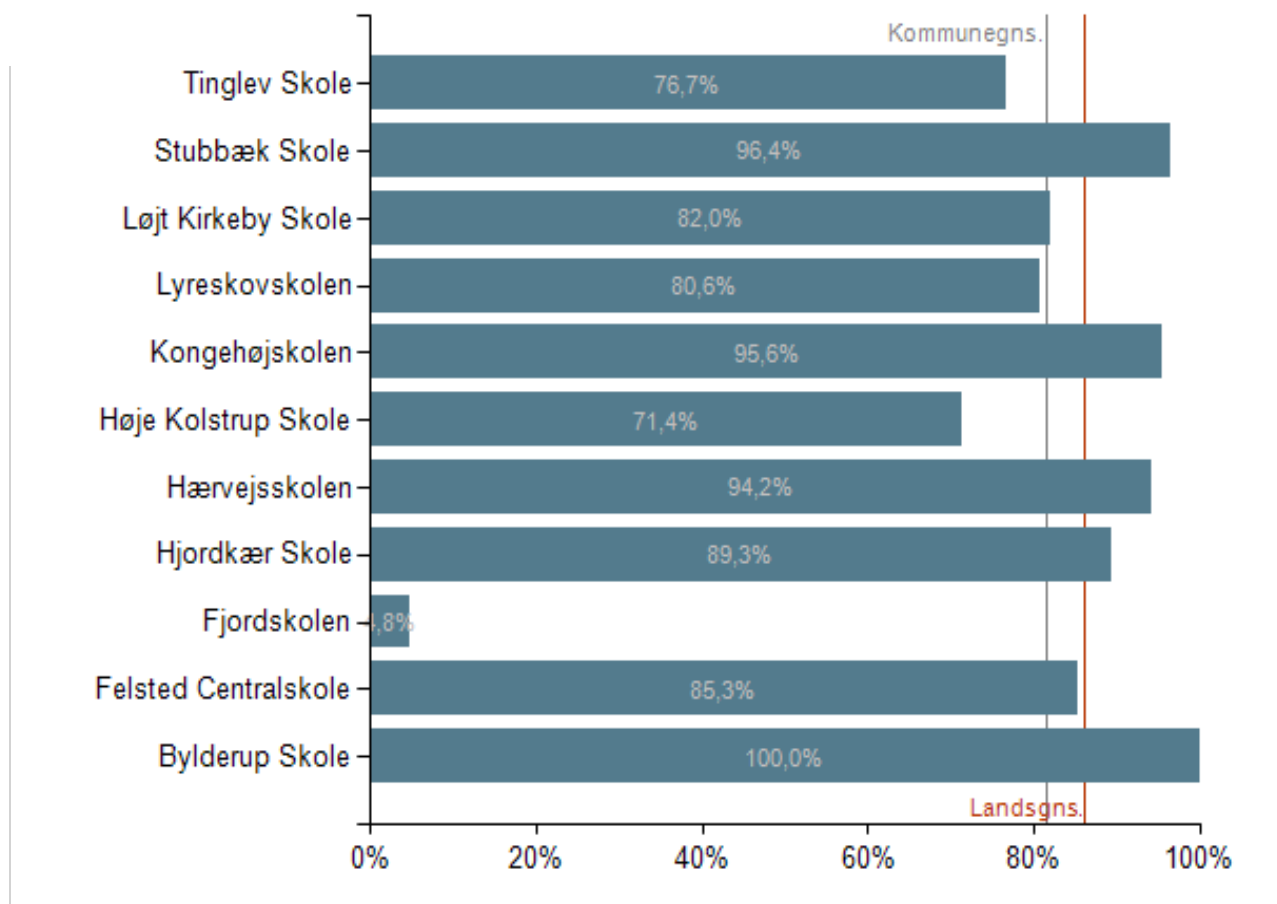
Afgrænsninger i figuren

Skoleår: 2011/2012, 2012/2013, 2013/2014
 Kommune: Aabenraa
 Institutionstype: Folkeskoler
 Klassetype: Normalklasser - fuldt årgangsoptagne
 Klassestrin: 9. klasse
 Institution: Alle

Note 1: Andelen beregnes som antallet af elever, der har opnået et karaktergennemsnit på mindst 2 i både dansk og matematik i forhold til alle elever, der kendes fra karakterindberetningen. For hver elev beregnes et karaktergennemsnit af prøverne i dansk og et karaktergennemsnit i matematik. Elever, der har aflagt alle prøver i både dansk og matematik og som mindst har opnået et karaktergennemsnit på 2 i begge fag opfylder kriteriet. Elever, der ikke har aflagt alle prøver i dansk og matematik opfylder ikke kriteriet.

Ved samkøring af karakterdata med Danmarks Statistiks elevregistre, er det erfaret, at der er et antal elever på 9. klassestrin, som ikke indberettes i karakterindberetningen. Det er derfor sandsynligt, at den reelle andel af elever, som på landsplan ikke opfylder kriteriet om mindst 2 i dansk og matematik, er højere end i det, der vises her - skønsmæssigt ca. 5 procentpoint. Der er dog ikke sikker registermæssig dækning for disse manglende elever, og de kan ikke fordeles på kommuner og skoler. De indgår derfor ikke i opgørelserne.

Datakilde: Styrelsen for It og Læring

Andel elever med mindst 2 i både dansk og matematik pr. skole, 9. klasse, Aabenraa**Afgrænsninger i figuren**

Skoleår: 2013/2014

Kommune: Aabenraa

Institutionstype: Folkeskoler , Kommunale ungdomsskoler , Specialskoler for børn , Dagbehandlingstilbud og anbringelsessteder

Klassetype: Normalklasser - fuldt årgangsoopdelte, Normalklasser - ikke fuldt årgangsoopdelte, Specialklasser

Klassetrin: 9. klasse

Institution: Bylderup Skole, Felsted Centralskole, Fjordskolen, Hjordkær Skole, Hærevejsskolen, Høje Kolstrup Skole, Kongehøjskolen, Lyreskovskolen, Løjt Kirkeby Skole, Stubbæk

Note 1: Andelen beregnes som antallet af elever, der har opnået et karaktergennemsnit på mindst 2 i både dansk og matematik i forhold til alle elever, der kendes fra karakterindberetningen. For hver elev beregnes et karaktergennemsnit af prøverne i dansk og et karaktergennemsnit i matematik. Elever, der har aflagt alle prøver i både dansk og matematik og som mindst har opnået et karaktergennemsnit på 2 i begge fag opfylder kriteriet. Elever, der ikke har aflagt alle prøver i dansk og matematik opfylder ikke kriteriet.

Ved samkøring af karakterdata med Danmarks Statistiks elevregistre, er det erfaret, at der er et antal elever på 9. klassetrin, som ikke indberettes i karakterindberetningen. Det er derfor sandsynligt, at den reelle andel af elever, som på landsplan ikke opfylder kriteriet om mindst 2 i dansk og matematik, er højere end i det, der vises her - skønsmæssigt ca. 5 procentpoint. Der er dog ikke sikker registermæssig dækning for disse manglende elever, og de kan ikke fordeles på kommuner og skoler. De indgår derfor ikke i opgørelserne.

Datakilde: Styrelsen for It og Læring

9. FOLKESKOLEN SKAL UNDERSTØTTE OPFYLDELSEN AF 95 PCT.-MÅLSÆTNINGEN

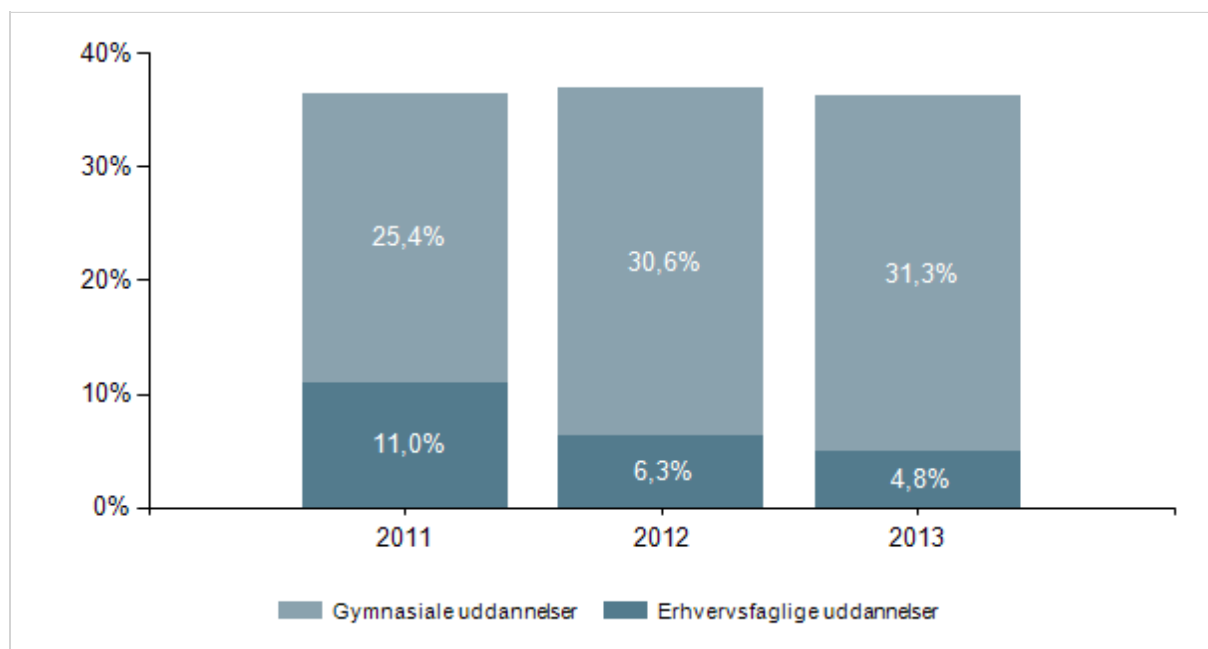
Ungdomsuddannelsesstatus 9 mdr.

Indikatoren "Ungdomsuddannelsesstatus 9 mdr." angiver andelen af elever, der er i gang med en ungdomsuddannelse 9 måneder efter 9. eller 10. klasse, andelen der har afbrudt en ungdomsuddannelse i løbet af 9 mdr. og andelen der ikke har været i gang med en ungdomsuddannelse i perioden.

Formål

Indikatoren kan anvendes til opfølgning på målsætningen om, at 95 procent af ungdomsårgang 2015 skal have mindst en ungdomsuddannelse.

Andel elever, der er i gang med en ungdomsuddannelse tre måneder efter 9. klasse, pr. ungdomsuddannelse, Aabenraa



Afgrænsninger i figuren

År: 2011, 2012, 2013

Kommune: Aabenraa

Fra-Institutionstype: Folkeskoler , Kommunale ungdomsskoler og ungdomskostskoler , Specialskoler

Klassetrin: 9. klasse

Fra-Institution: Alle

Note 1: Andelen af elever, der er i gang med en ungdomsuddannelse tre måneder efter 9. klasse summerer ikke til 100 procent, da en stor del af eleverne blandt andet fortsætter i 10. klasse.

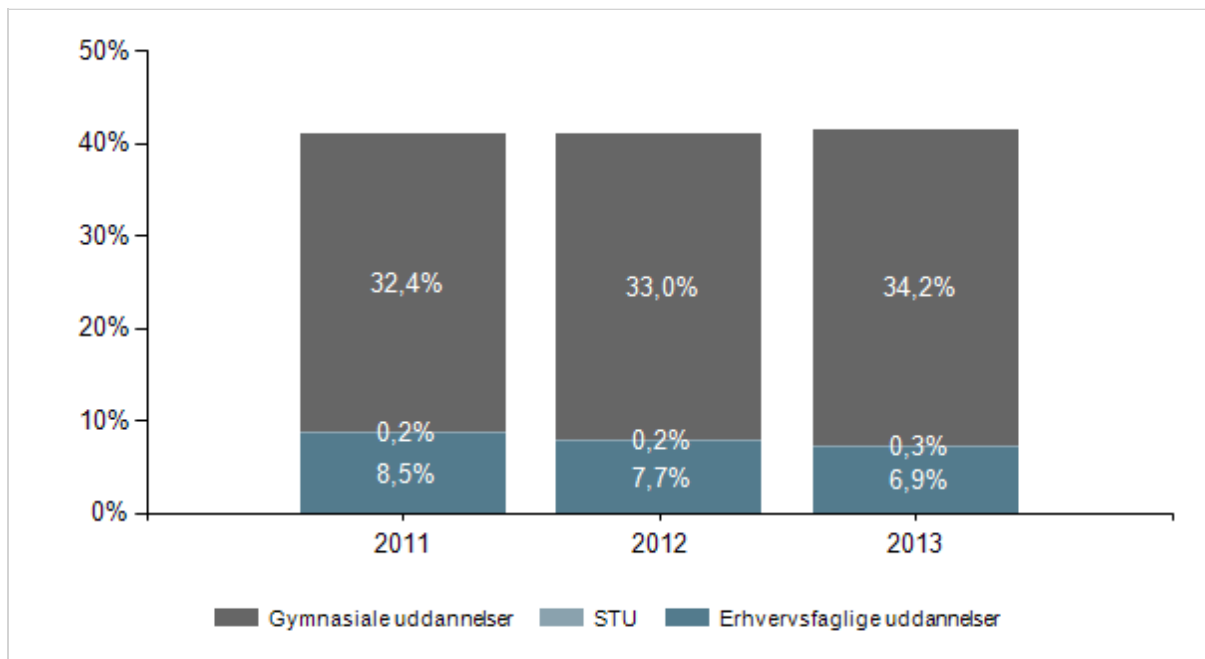
Note 2: Af diskretionshensyn vises ikke værdier baseret på færre end 5 individer.

Medregnes 10. klasse, efterskoler, forberedende aktiviteter og midlertidig aktiviteter, så er 99,8% af unge, der afsluttede 9. klasse juni 2014 i gang med et uddannelsesforløb, her af 36,9% på erhvervsfaglige eller gymnasiale uddannelser.

Hovedplacering oktober 3 mdr. efter afsluttet 9. kl. juni 2014. (Kun unge der stadigvæk er bosiddende i Aabenraa Kommune er medregnet i denne opgørelse fra Ungdommens Uddannelsesvejledning)

	Total
10. klasse (incl. efterskole)	59,4%
Erhvervsuddannelser	6,2%
Gymnasiale uddannelser	30,7%
Forberedende og udviklende aktiviteter	3,4%
Midlertidige aktiviteter	0,3%
Total	99,8%

Andel elever, der er i gang med en ungdomsuddannelse tre måneder efter 9. klasse, hele landet



Afgrænsninger i figuren

År: 2011, 2012, 2013

Kommune: Alle

Fra-Institutionstype: Folkeskoler , Kommunale ungdomsskoler og ungdomskostskoler , Specialskoler

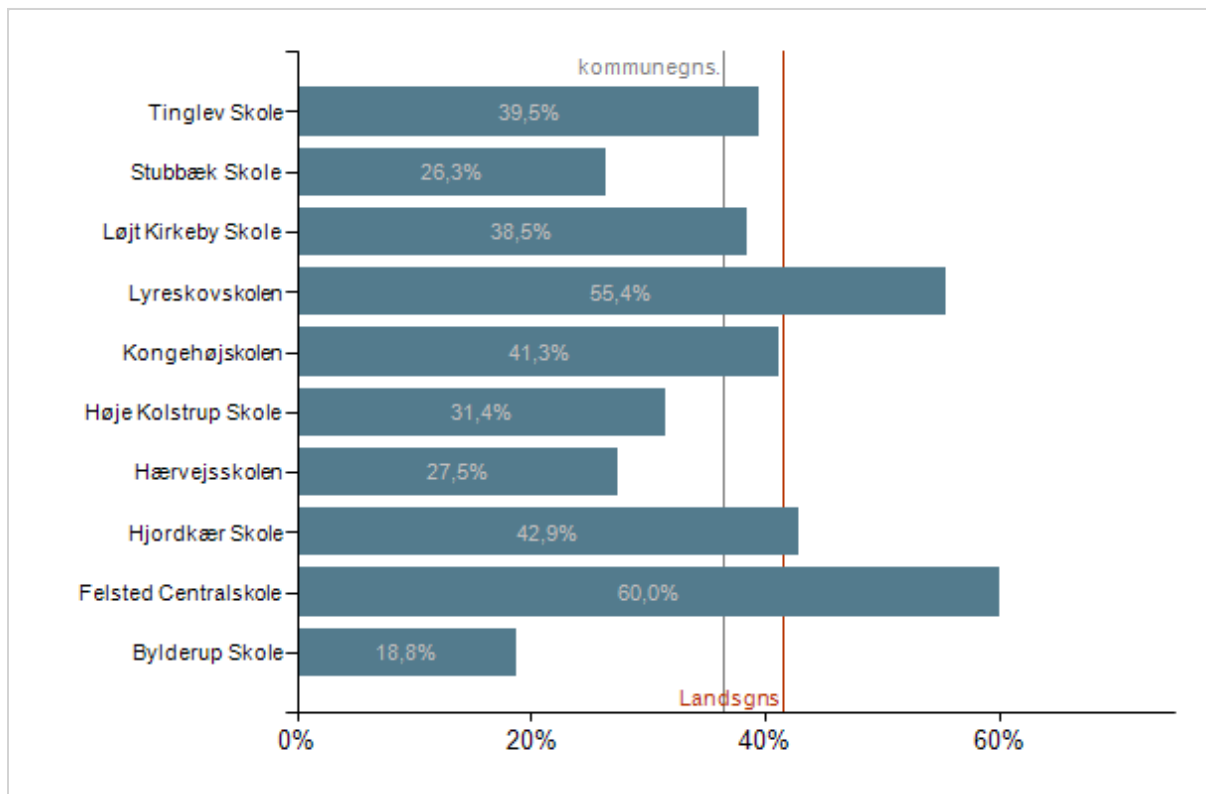
Klassetrin: 9. klasse

Fra-Institution: Alle

Note 1: Andelen af elever, der er i gang med en ungdomsuddannelse tre måneder efter 9. klasse summerer ikke til 100 procent, da en stor del af eleverne blandt andet fortsætter i 10. klasse.

Note 2: Af diskretionshensyn vises ikke værdier baseret på færre end 5 individer.

Andel elever, der er i gang med en ungdomsuddannelse tre måneder efter 9. klasse, pr. skole, Aabenraa



Afgrænsninger i figuren

År: 2013

Kommune: Aabenraa

Fra-Institutionstype: Folkeskoler , Kommunale ungdomsskoler og ungdomskostskoler , Specialskoler

Klassetrin: 9. klasse

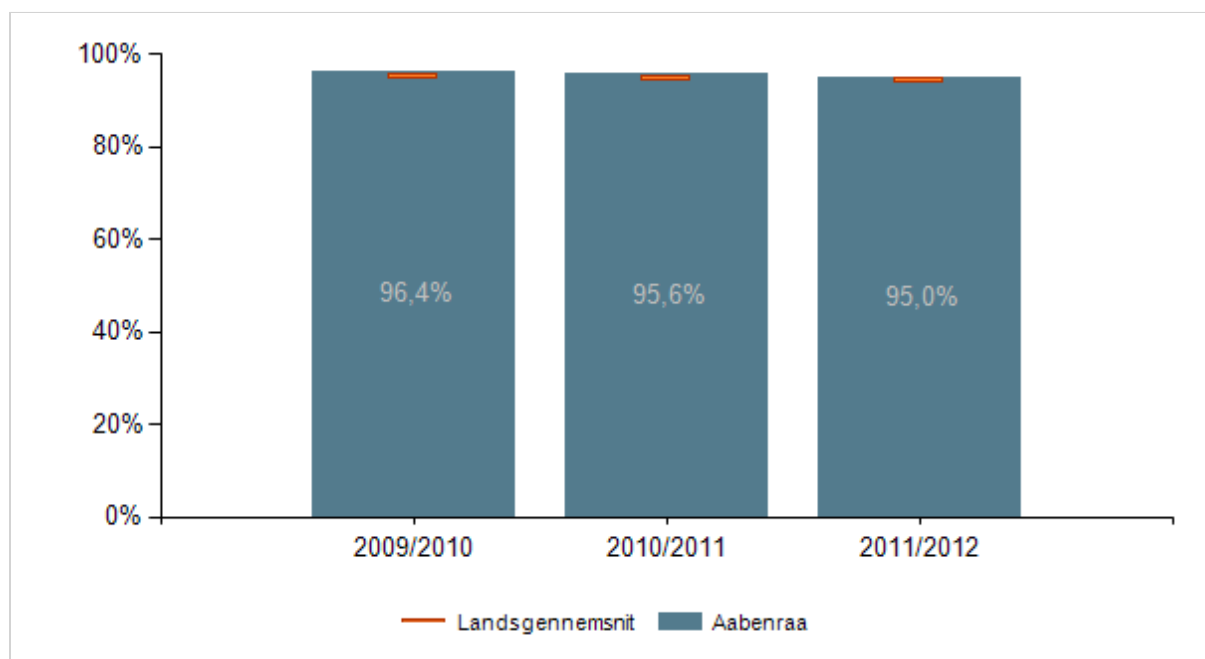
Fra-Institution: Alle

Note 1: Andelen af elever, der er i gang med en ungdomsuddannelse tre måneder efter 9. klasse summerer ikke til 100 procent, da en stor del af eleverne blandt andet fortsætter i 10. klasse.

Note 2: Af diskretionshensyn vises ikke værdier baseret på færre end 5 individer.

Datakilde: Beregninger af Styrelsen for It og Læring, baseret på Danmarks Statistiks registre

Fastholdelse i ungdomsuddannelse 9 mdr. efter de unge forlader grundskolen, Aabenraa



Afgrænsninger i figuren

Skoleår: 2009/2010, 2010/2011, 2011/2012

Kommune: Aabenraa

Institutionstype: Folkeskoler, Kommunale ungdomsskoler, Specialskoler for børn, Dagbehandlingstilbud og anbringelsessteder

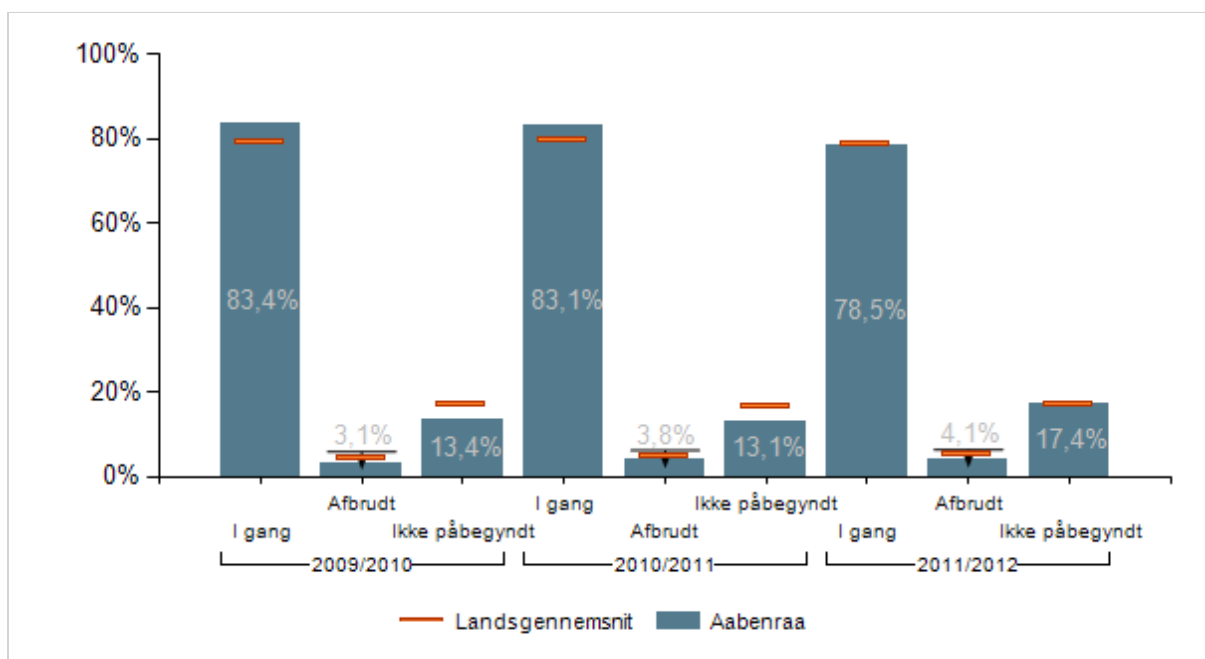
Klassetrin: 9. klasse, 10. klasse

Note 1: Med ungdomsuddannelse menes fuldtidsungdomsuddannelse: gymnasial og erhvervsfaglige uddannelser og STU. Enkelte er i gang med en videregående uddannelse, de tælles her med under ungdomsuddannelse. Forberedende aktiviteter eller enkeltfags hf tælles ikke med som en ungdomsuddannelse.

Note 2: Andel, der fastholdes i ungdomsuddannelse er beregnet som: antal, der er i gang med en ungdomsuddannelse 9 måneder efter afgang fra grundskolen ud af antallet, som har påbegyndt en ungdomsuddannelse i 9 måneders perioden.

Datkilde: Beregninger af Styrelsen for It og Læring, baseret på Danmarks Statistiks registre

Ungdomsuddannelsesstatus 9 mdr. efter de unge forlader grundskolen, Aabenraa



Afgrænsninger i figuren

Skoleår: 2009/2010, 2010/2011, 2011/2012

Kommune: Aabenraa

Institutionstype: Folkeskoler, Kommunale ungdomsskoler, Specialskoler for børn, Dagbehandlingstilbud og anbringelsessteder

Klassetrin: 9. klasse, 10. klasse

Note 1: Med ungdomsuddannelse menes fuldtidsungdomsuddannelse: gymnasial og erhvervsfaglige uddannelser og STU. Enkelte er i gang med en videregående uddannelse, de tælles her med under ungdomsuddannelse. Forberedende aktiviteter eller enkeltfags hf tælles ikke med som en ungdomsuddannelse.

Datakilde: Beregninger af Styrelsen for It og Læring, baseret på Danmarks Statistiks registre

10. FOKUSPUNKTER OG INDIKATORER

10.1. KOMPETENCEDÆKNING

Indikatoren "Kompetencedækningen" er et udtryk for, hvor stor en andel af elevernes undervisningstimer, der varetages af undervisere med "undervisningskompetence" eller "tilsvarende kompetencer".

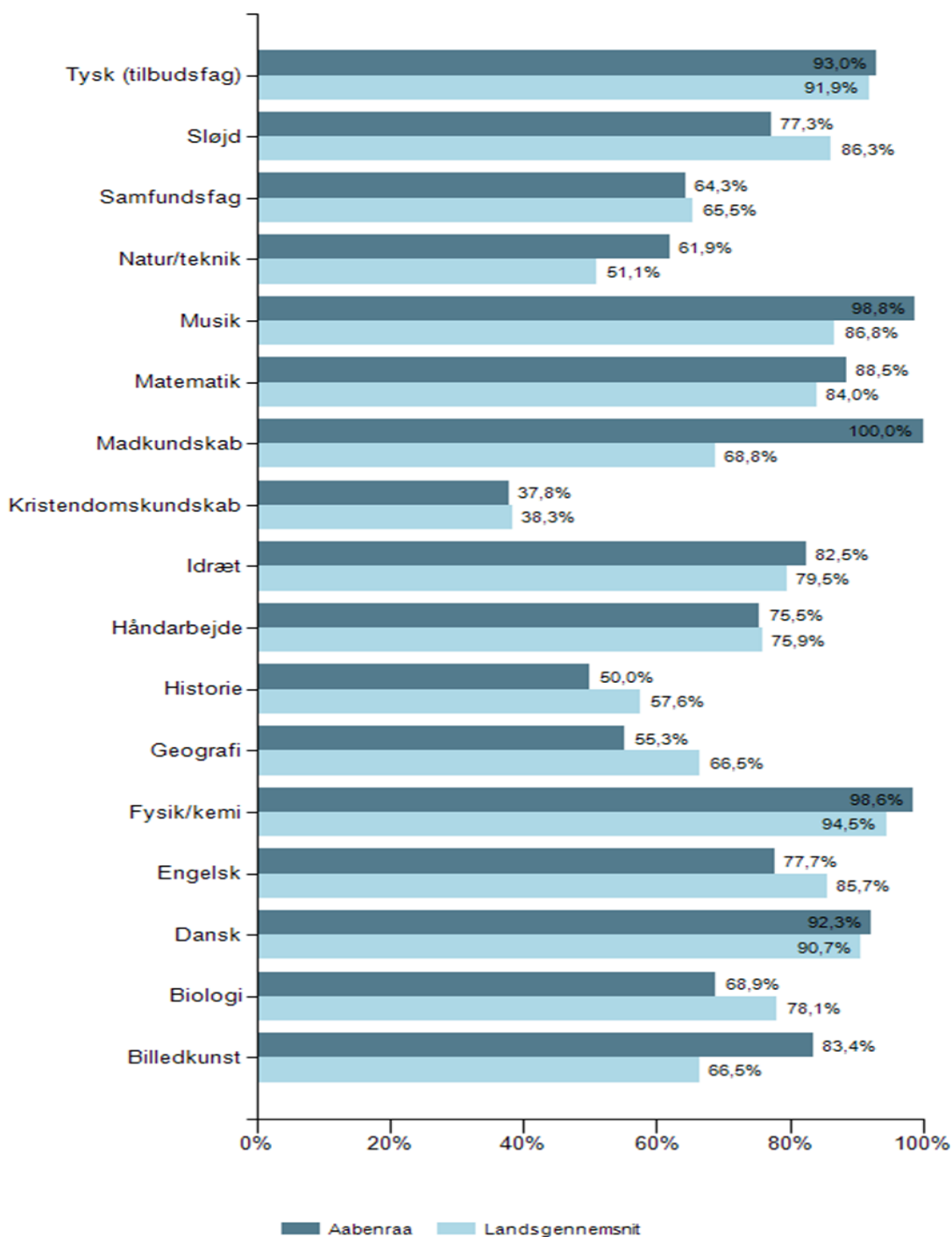
Formål

Indikatoren giver mulighed for at følge op på, om kommunen overholder målet om fuld kompetencedækning som beskrevet i aftalen af folkeskolereformen.

Målet er, at alle elever i folkeskolen i 2020 skal undervises af lærere, som enten har undervisningskompetencer (tidligere linjefag) fra læreruddannelsen i de fag, de underviser i, eller har opnået en tilsvarende faglig kompetence via deres efteruddannelse mv.

Målsætningen om fuld kompetencedækning indeholder alle fag og alle klassetrin og skal gælde på kommuneniveau.

Andel planlagte undervisningstimer med kompetencedækning pr. fag, Aabenraa



Afgrænsninger i figuren

Skoleår: 2013/2014

Kommune: Aabenraa

Institutionstype: Folkeskoler

Klassetrin: 1. klasse, 2. klasse, 3. klasse, 4. klasse, 5. klasse, 6. klasse, 7. klasse, 8. klasse, 9. klasse, 10. klasse

Fag: Dansk, Engelsk, Tysk (tilbudsfag), Kristendomskundskab, Historie, Samfundsfag, Idræt, Musik, Billedkunst, Håndarbejde, Sløjd, Madkundskab, Matematik, Fysik/kemi, Geografi, Biologi, Natur/teknik

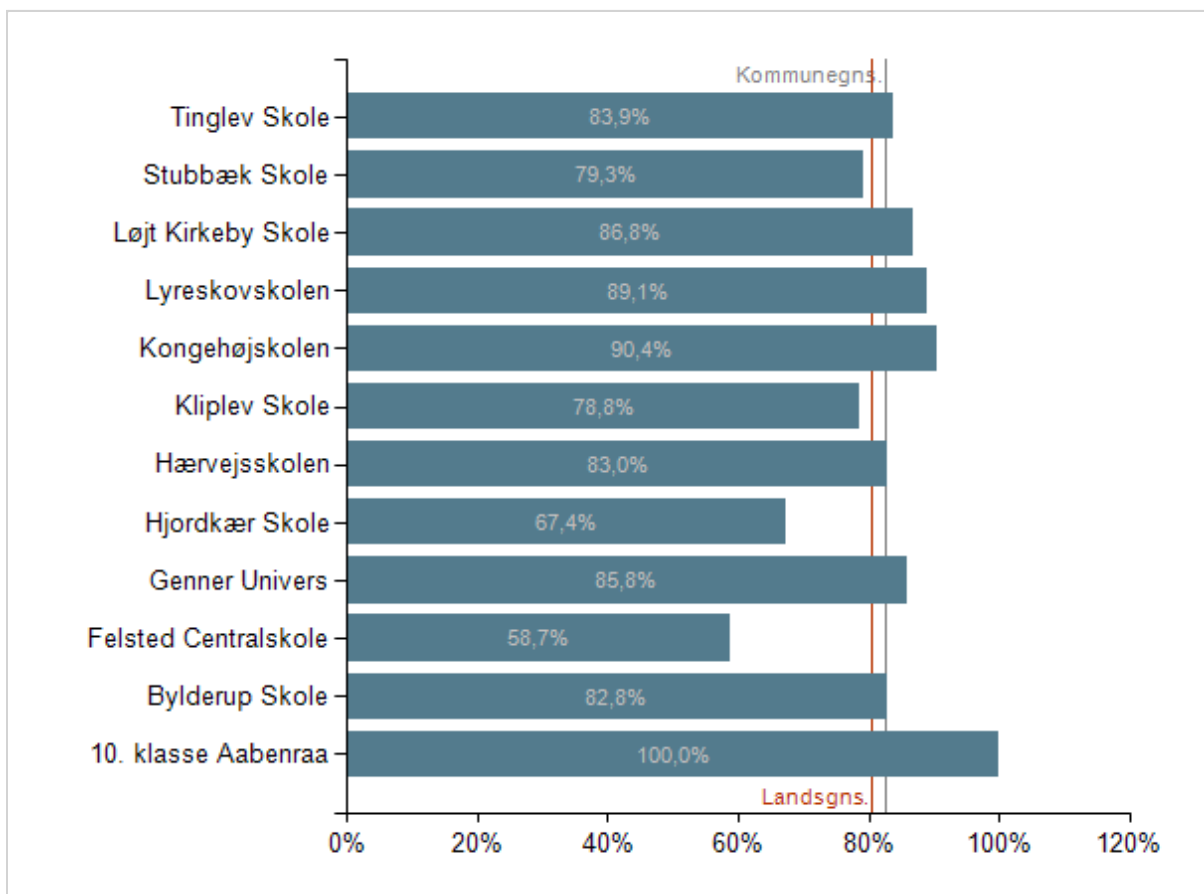
Institution: Alle

Note 1: Kompetencedækningen er et udtryk for, hvor stor en andel af elevernes undervisningstimer, der varetages af undervisere med 'undervisningskompetence' eller 'tilsvarende kompetencer'. Kompetencedækningen er opgjort på timeniveau og undersøgelsesenheden er klokketimer. Timerne er beregnet ved at gange antallet af klasser i et fag på et klassetrin med det vejledende timetal i det pågældende fag og klassetrin. I 10. klasse er der vægtet med samme timetal som i 9. klasse.

Ved tolærerordninger og holddelt undervisning indgår kun læreren med flest klokketimer.

Datakilde: Styrelsen for It og Læring

Andel planlagte undervisningstimer med kompetencedækning, pr. skole, Aabenraa



Afgrænsninger i figuren

Skoleår: 2013/2014

Kommune: Aabenraa

Institutionstype: Folkeskoler

Klassetrin: 1. klasse, 2. klasse, 3. klasse, 4. klasse, 5. klasse, 6. klasse, 7. klasse, 8. klasse, 9. klasse, 10. klasse

Fag: Dansk, Engelsk, Tysk (tilbudsfag), Kristendomskundskab, Historie, Samfundsfag, Idræt, Musik, Billedkunst, Håndarbejde, Sløjd, Madkundskab, Matematik, Fysik/kemi, Geografi, Biologi, Natur/teknik

Institution: 10. klasse Aabenraa, Bylderup Skole, Felsted Centralskole, Genner Univers, Hjordkær Skole, Hærvejsskolen, Klipleve Skole, Kongehøjskolen, Lyreskovskolen, Løjt Kirkeby Skole, Stubbæk Skole, Tinglev Skole

Note 1: Kompetencedækningen er et udtryk for, hvor stor en andel af elevernes undervisningstimer, der varetages af undervisere med 'undervisningskompetence' eller 'tilsvarende kompetencer'. Kompetencedækningen er opgjort på timeniveau og undersøgelsesenheden er klokketimer. Timerne er beregnet ved at gange antallet af klasser i et fag på et klassetrin med det vejledende timetal i det pågældende fag og klassetrin. I 10. klasse er der vægtet med samme timetal som i 9. klasse. Ved tolærerordninger og holddelt undervisning indgår kun læreren med flest klokketimer.

Datakilde: Styrelsen for It og Læring

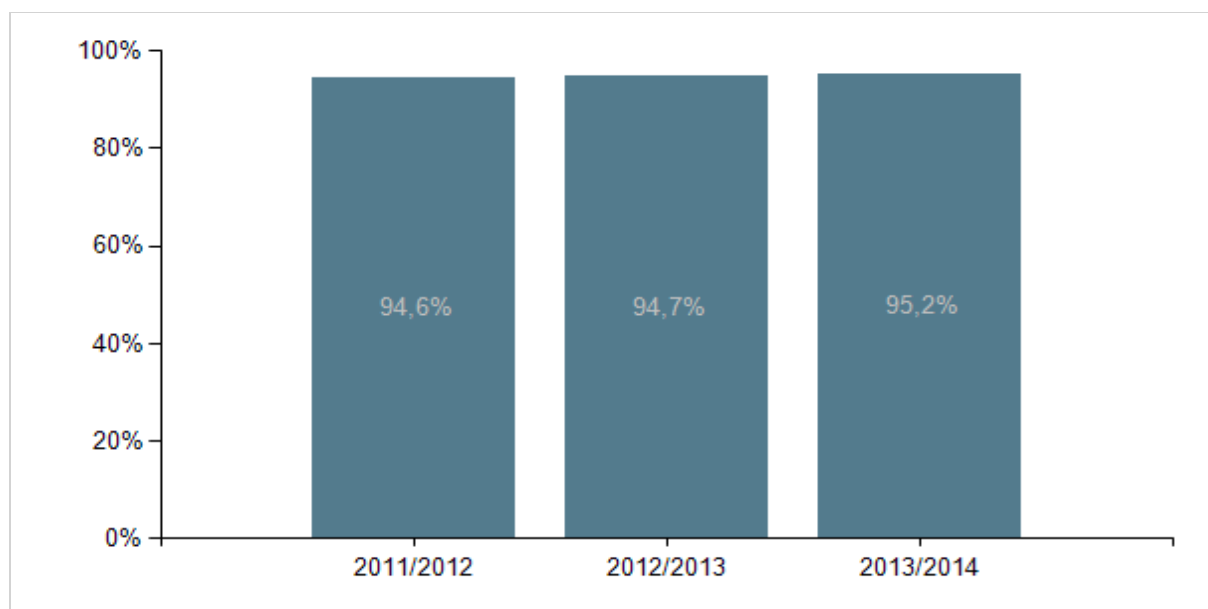
10.2. INKLUSION

Indikatoren "Inklusionsgrad" beskriver, hvor stor en andel af eleverne der er inkluderet i den almindelige undervisning.

Formål

Indikatoren følger op på, om folkeskolen er indrettet, så der er plads til alle børn i fællesskabet. Mere konkret anvendes indikatoren vedrørende inklusionsgrad til at følge op på målsætningen om, at andelen af elever i den almindelige folkeskole skal øges til 96 procent af eleverne.

Andel elever, der modtager undervisning i den almene undervisning, hele landet



Afgrænsninger i figuren

Skoleår: 2011/2012, 2012/2013, 2013/2014

Kommune (institutionsbeliggenhed): Alle

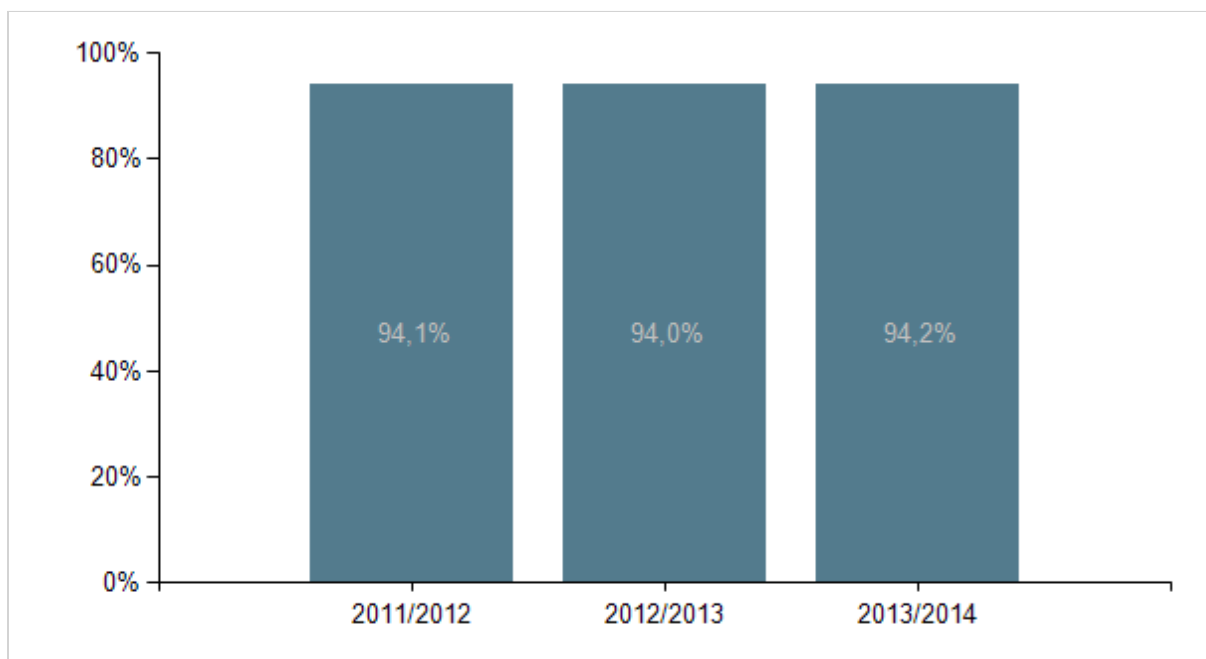
Institutionstype: Folkeskoler, Kommunale ungdomsskoler, Specialskoler for børn, Dagbehandlingstilbud og anbringelsessteder

Institution: Alle

Kommune (bopæl): Alle

Note 1: Af diskretionshensyn vises ikke værdier baseret på færre end 5 individer.

Datakilde: Beregninger af Styrelsen for It og Læring, baseret på Danmarks Statistiks registre

Andel elever, der modtager undervisning i den almene undervisning, Aabenraa (bopælskommune)**Afgrænsninger i figuren**

Skoleår: 2011/2012, 2012/2013, 2013/2014

Kommune (institutionsbeliggenhed): Alle

Institutionstype: Folkeskoler, Specialskoler for børn, Dagbehandlingstilbud og anbringelsessteder

Institution: Alle

Kommune (bopæl): Aabenraa

Note 1: Af diskretionshensyn vises ikke værdier baseret på færre end 5 individer.

Datakilde: Beregninger af Styrelsen for It og Læring, baseret på Danmarks Statistiks registre

11. REDEGØRELSE FOR ARBEJDET MED KOMMUNALT FASTSATTE MÅL OG INDSATSER

Ikke medtaget i denne statusrapport.

11.1. KOMMUNALE MÅL

Fra udvalgets behandling af Status på implementering af reformen den 5. februar 2015

Fokus på formålet med skolen

Som led i det strategiske arbejde med implementering af folkeskolereformen har forvaltningen og skolerne i januar 2015 sat ekstra fokus på formålet med skolen og reformen. Ifølge Folkeskoleloven er formålet med skolen, at den i samarbejde med forældrene skal give eleverne kundskaber og færdigheder, der forbereder dem til videre uddannelse og giver dem lyst til at lære mere. Formålet med reformen er, at give folkeskolen et fagligt løft og at gøre en god folkeskole endnu bedre.

Den gode skole i Aabenraa Kommune

For at opfylde formålsbestemmelserne i folkeskoleloven og i reformen ønsker skolevæsenet i Aabenraa Kommune, at skabe den gode skole. Den gode skole i Aabenraa Kommune betyder, at skolevæsenet:

- Tager udgangspunkt i det enkelte barn, og fokuserer på individuelle læringsmål
- Skaber trivsel og trygge rammer, som er grundlaget for barnets udvikling af selvværd, selvtillid og sociale kompetencer
- Sætter ekstra fokus på dansk og matematik, og ønsker at alle elever skal bestå afgangsprøven i de to fag.

Styring efter syv klare mål fra 2015 til 2020

Ifølge folkeskolereformen skal alle folkeskoler fremadrettet styre efter klare mål. Nationalt er der formuleret tre mål, som handler om: udfordringer til alle elever, betydningen af social baggrund skal mindskes og tilliden til og trivslen i folkeskolen skal styrkes. I samarbejde med Undervisningsministeriet har Aabenraa Kommune konkretiseret statens tre mål til en Aabenraa-kontekst og kombineret dem med kommunens egne mål:

1. Mindst 80 procent af eleverne skal være gode til at læse og regne i de nationale test.
2. Andelen af de allerdygtigste elever i dansk og matematik skal stige år for år.
3. Andelen af elever med dårlige resultater i de nationale test for læsning og matematik skal reduceres år for år. Alle elever skal forlade folkeskolen med mindst karakteren 2 i dansk og matematik.
4. Trivslen blandt eleverne og de pædagogiske medarbejdere skal øges i perioden 2015 til 2020.
5. Hver skole skal have en kompetenceplan, som medfører, at der i 2020 er fuld kompetencedækning på hver skole.

6. Hver skole skal have en strategi for inklusion, således at 96 procent af en årgang modtager et alment skoletilbud.

7. I forhold til tyskundervisningen kan der blandt elever på 7. klassetrin konstateres et højere karaktergennemsnit i 2020 end i 2015.

I Aabenraa Kommune medfører de syv mål, at der i perioden 2015 til 2020 bliver fokuseret stærkt på dansk og matematik, trivsel, kompetencedækning blandt lærer i alle fag, inklusion og tysk.

Bemærk, ønsket om at alle elever skal forlade folkeskolen med mindst karakteren 2 i dansk og matematik vil kræve en særskilt politisk behandling i løbet af foråret 2015.

Tidsplan forår 2015

Styringsmæssigt skal der i foråret 2015 indgås strategiaftaler om målsætninger mellem forvaltningen og hver skole. Aftalerne skal gennem brug af SMARTE mål vise, hvordan hver skole vil realisere de syv mål. Samtidig vil forvaltningen lave en overordnet strategi, som angiver retning for det videre arbejde med folkeskolereformen i perioden 2015 til 2020. Efter skolernes arbejde med de individuelle planer for realisering af reformen og efter drøftelser af den overordnede strategi mellem skolelederne og forvaltningen, forventes det samlede strategimateriale sendt til politisk godkendelse i Børne- og Uddannelsesudvalget den 14. april 2015.

12. SKOLEBESTYRELSENS UDTALELSE

Ikke medtaget i denne statusrapport.