

Årsberetning

2014

Ungdommens Uddannelsesvejledning

Aabenraa
Kommune



Forord	3
Uddannelsesråd	4
Samarbejde med	4
- Folkeskoler	4
- Ungdomsuddannelser	4
- Specialskoler.....	4
- Kommunale partnere	5
- Andre UU'er	5
- Studievalg	5
- Produktionsskoler	5
- Efterskoler	5
- Privatskoler	5
Projekter	5
- Uddannelsesstart	5
- Unge med psykiske vanskeligheder	6
- XXit	6
Tilbud til ikke-uddannelsesparate	6
- Virksomhedspraktik	6
- Særligt tilrettelagt forløb på produktionsskoler	7
- Produktionsskole	7
15-17-årige	7
Økonomi.....	8
Hjemmeside	7
Kvalitetssikring.....	7
Statistik.....	8
Unge med særlige behov for vejledning	8
STU	9
Personale	9
Grund-, efter- og videreuddannelse	9
Afrunding	10
Bilag 1 – Regnskab 2014	11
Bilag 2 – Kvalitetssikringsplan	12
Bilag 3 – Benchmarkingscore på vejledning ift. andre UU-Centre ..	13
Bilag 4 – Tilfredshed med samarbejde	14
Bilag 5 – Karakterer for samarbejde	15
Bilag 6 – Tilmelding til ungdomsuddannelser pr. 01.03.14	16
Bilag 7 – Uddannelsesbarometer	17
Bilag 8 – Undervisningsministeriets Profilmodel	19
Bilag 9 – STU frekvens	20
Bilag 10 – Social kapital i UU	21

Forord

Hermed foreligger Årsberetning 2014.

Der er fortsat enkelte relevante henvisninger til www.uu-aabenraa.dk, hvor læsere i øvrigt opfordres til at søge yderligere oplysninger.

2014 har været et turbulent år med folkeskolereform, tilløb til EUD-reform og sidst men ikke mindst vejledningsreform.

Vedr. sidstnævnte var vi, takket være løbende god information fra ministeriet i form af div. skrifter samt afholdelse af mange møder, godt forberedt til starten pr. 1. august.

Det har været en udfordring at vænne 8.-10.kl.-elever og forældre til, at alle nu kun skal have kollektiv vejledning, og at den individuelle vejledning er forbeholdt elever med særlige behov (anslået til 20 %).

De øvrige 80 % henvises til hjemmesiden ug.dk samt central e-vejledning.

De med vejledningsreformen forbundne besparelser på UU-området slår først fuldt igennem i 2015, hvor det bliver nødvendigt med reduktion i medarbejderstaben.

Uddannelsesråd

Der har siden Ungeindsatsens start i 2009 eksisteret et Uddannelsesråd Aabenraa med borgmesteren som formand. Byrådet vedtog den 30. april 2014 reviderede rammer for rådets arbejde i form af et egentligt kommissorium. Medlemmer af Uddannelsesrådet er ledelsesrepræsentanter fra ungdomsuddannelserne, produktionsskolerne og UC Syd, to repræsentanter for arbejdsmarkedets parter, to repræsentanter for det politiske niveau (borgmesteren og formanden for Børne- og Uddannelsesudvalget) samt direktøren for Børn og Skole, jobcenterchefen, afdelingscheferne for Børn og Familie og for Skole og Undervisning og UU-lederen.

Det 'nye' uddannelsesråd har afholdt to møder i 2014. Her har temaerne omfattet emner som Aktiv Campus Aabenraa, SIPU(=Sundhedsindsatser på Ungdomsuddannelserne)-projektet, partnerskaber mellem kommunen og uddannelsesinstitutioner, EUD10 og mulighederne for et Garantiskolesamarbejde. Der arbejdes videre med et forslag til Garantiskolesamarbejde, som kan forelægges de øvrige sønderjyske kommuner.

Samarbejde med

Folkeskoler

Der er med alle skoler et særdeles godt og positivt samarbejde.

UU-vejlederne har ved forældremøder i 8. og 9. kl. orienteret om vejledningsreformen og det dertil hørende øgede elev- og forældreansvar.

Den nye foreløbige parathedsvurdering i 8.kl. har været et væsentligt tema i samarbejdet med skoler, ved forældremøder samt i klasserne ved den kollektive vejledning.

Kravet om uddannelsesparathedsvurdering kræver et meget tæt samarbejde.

UU-vejlederen deltager kun ved udskolingssamtaler vedr. unge med særlige behov.

I starten af året reviderede et udvalg med repræsentanter for UU og skolelederne et arbejdspapir gældende for alle skoler vedr. samordning af elev- og uddannelsesplan i 8. og 9.kl., så dette blev bragt i overensstemmelse med ny lovgivning.

Koordineringen med skolerne vedr. de obligatoriske 5 dages introduktionskursus i 8. kl. forløb gnidningsfrit, og det har været værdifuldt, at alle skoler har stillet med en ledsagelærer pr. deltagende klasse. Skolerne har vist forståelse for at benytte ledsageordningen til at blive opdateret i dagens uddannelsessystem.

Ca. hver 4. elev i 9. kl. har deltaget i den frivillige brobygning.

UU deltager sammen med lederrepræsentanter i et udviklingsarbejde vedr. udskolingen.

Ungdomsuddannelser

Der er indgået en fælles aftale dækkende alle ungdomsuddannelsesinstitutioner og de 4 UU'er i Sønderjylland (<http://www.uu-aabenraa.dk/files/Institutionssider2010/UU%20Aabenraa/Filer%20-%20PDF%20-%20Word/Samarbejdsaftaler/Samarbejdsaftale%20ungdomsuddannelserne%202011.pdf>).

På lederplan er der afholdt møder med de respektive ungdomsuddannelser vedr. bl.a. evaluering af introduktionskurser og brobygning.

For 2. gang holdt alle ungdomsuddannelser i januar åbent hus samme lørdag. Dette gav eleverne mulighed for sammen med deres forældre at besøge flere ungdomsuddannelser. UU havde sendt invitation ud til alle Aabenraa-elever, som gik på efterskole. Dagen forløb særdeles positivt og bliver gentaget i 2015.

UU har endvidere holdt møde med deltagelse af læsekonsulent fra PPR og læsevejledere fra alle ungdomsuddannelser for at optimere samarbejdet vedr. unge med læse/staveproblemer.

Der er tillige afholdt halvårslige samarbejds møder på vejlederplan med alle ungdomsuddannelser.

I maj/juni blev afholdt overdragelsesmøder med de respektive ungdomsuddannelser, hvor UU-vejlederne 'overleverede' unge, hvor der kunne være forhold af betydning for senere gennemførelse af ungdomsuddannelse.

Specialskoler

Der er indgået en samarbejdsaftale mellem de 4 specialskoler i Sønderjylland og de 4 UU'er (<http://www.uu-aabenraa.dk/files/Institutionssider2010/UU%20Aabenraa/Filer%20-%20PDF%20-%20Word/Samarbejdsaftaler/Samarbejdsaftale%20specialskoler%202011.pdf>).

2 vejledere har specialskolerne som ansvarsområde. Der er i årets løb arbejdet på at få et mere struktureret samarbejde med Fjordskolen, herunder fast ugentlig tilstedeværelse på skolen. Der er løbende afholdt samarbejds- og informationsmøder, hvor temaet bl.a. har været fritagelse for parathedsvurdering.

Kommunale partnere (Ungeindsatsen)

Ungeindsatsen bliver fortsat optimeret.

Mere og mere samarbejde klares straks på tværs ml. de involverede medarbejdere, når der er en fælles 'sag'. Der er afholdt 10 møder i Ungeindsatsens lederforum.

Der er afholdt 4 husmøder, hvor alle i Ungeindsatsen deltager.

Ungeindsatsen har haft besøg af andre kommuner, der har ønsket at høre om organiseringen.

Ledere fra jobcentret, børn & familie og UU har tillige været benyttet som oplægsholdere på landsdækkende konferencer.

Andre UU'er

Månedlige møder med de 3 andre sønderjyske UU-ledere.

Endvidere holdes der kvartårlige møder med de andre UU'er i regionen.

Studievalg

UU afholder på ledelsesplan regelmæssige gensidige orienteringsmøder med Studievalg i Kolding, som tager sig af overgangsvejledningen fra ungdomsuddannelse til videregående uddannelse.

En vejleder fra Studievalg er til stede i UU-Centret tirsdag eftermiddag i lige uger (åben vejledning).

Produktionsskoler

Der er indgået samarbejdsaftale med disse under hensyntagen til Produktionsskoleloven, som pålægger UU visiteringspligten

(<http://www.uu-aabenraa.dk/files/Institutionssider2010/UU%20Aabenraa/Filer%20-%20PDF%20-%20Word/Samarbejdsaftaler/Samarbejdsaftale%20produktionsskoler%202011.pdf>).

Inden en ung kan starte på produktionsskole, skal han/hun målgruppevurderes (form for visitering). Denne målgruppevurdering skal foretages af UU.

Antal målgruppevurderinger pr. år

2014	2013	2012	2011	2010	2009	2008
177	149	180	148	186	190	155

Efterskoler

Jf. loven skal en kommune, hvis den anmodes herom af en efterskole, der ligger i kommunen, søge at indgå aftale med skolen om at give vejledning. En sådan aftale skal i så fald omfatte aftale om betaling.

Ingen efterskoler har anmodet om køb af vejledningsydelser.

I november blev holdt samarbejds møde med deltagelse af alle kommunens efterskoler.

Privatskoler

Jf. loven skal en kommune, hvis den anmodes herom af en friskole eller en privat grundskole, der ligger i kommunen, tilbyde skolen vejledning.

Alle kommunens friskoler ønsker, at UU forestår vejledningen på deres skoler.

I maj blev der afholdt et særligt møde med alle friskoler, hvor de blev orienteret om vejledningsreformen og de dens konsekvenser.

Projekter

Uddannelsesstart

I slutningen af 2013 og første halvår af 2014 gennemførte UU Aabenraa og jobcenter Aabenraa inden for Undervisningsministeriets projekt Uddannelsesstart tre brobygningsforløb med de tre erhvervsuddannelsesinstitutioner: EUC Syd, SOSU Syd og IBC. I alt 33 unge, der på daværende tidspunkt modtog uddannelseshjælp, blev introduceret til uddannelser og modtog personlig vejledning og mentorstøtte med henblik på at træffe et holdbart uddannelsesvalg.

Den direkte overgangsfrekvens til uddannelse blev 33 %. Dvs. hver 3. af de unge begyndte umiddelbart efter forløbet på en ungdomsuddannelse. For de øvrige unge intensiverede UU og jobcenter vejledningsprocessen/mentorstøtten med henblik på at bringe den unge tættere på sit uddannelsesmål, herunder er jobcenterets mulighed for virksomhedspraktik for unge over 18 år blevet benyttet med stor succes.

Den afsluttende evaluering viser, at samarbejdet mellem erhvervsuddannelserne, UU og jobcenter qua projektet er blevet udbygget og kvalificeret. Parterne er glade for at være kommet tættere på hinanden. Hovedparten af de unge fastholder deres oprindelige uddannelsesvalg, men det skinner også tydeligt igennem, at de unge, til trods for de er vurderet umiddelbar klar til uddannelse, er særligt sårbare og deres problematikker er sjældent enkle og entydige.

Samarbejdet afledte i slutningen af 2014 en ansøgning til STAR-pulje under Styrelsen for Arbejdsmarked og Rekruttering med henblik på yderligere samarbejde. Projektet blev desværre ikke bevilget.

Unge med psykiske vanskeligheder

UU har deltaget i projekt 'Unge med psykiske vanskeligheder', hvor formålet var, at unge mellem 16-24 år med psykiske vanskeligheder i højere grad blev inkluderet i samfundet, herunder deltage i uddannelse og job på lige vilkår med andre unge. I alt 20 kommuner søgte Socialministeriet om at få lov til at deltage, og fire kommuner blev udvalgt: Furesø, Odsherred, Viborg og Aabenraa. Overordnet har de fire kommuner udarbejdet en fælles samarbejdsmodel, der i 2013- 2014 er afprøvet i praksis.

Fokus i modellen er, at samarbejde og indsats, såvel tværfagligt som tværsektorielt, i overgangen fra barn til voksen, skal styrkes.

Den tidlige og sammenhængende indsats er helt i tråd med ideerne i ungeindsatsen.

Samarbejdspartnere fra såvel psykiatrien i regionen og forskellige relevante kommunale afdelinger har deltaget. I alt har 20 unge deltaget i Aabenraa kommune, og alle har enten været i psykisk mistrivsel eller har en psykiatrisk diagnose.

Rambøll har i sidste halvdel af året evalueret samarbejdsmodellen, og denne bliver først tilgængelig i 2015.

XX it

UU Aabenraa har sammen med 3 andre UU-centre og 4 tekniske gymnasier deltaget i et samarbejdsprojekt, der havde til formål at afdække unge pigers syn på deres kommende uddannelse og eventuelt udvide pigernes uddannelsesvalg med henblik på en karriere inden for informationsteknologi.

Projektperioden var fra august 2012 til 31. marts 2014 og var finansieret af støtte fra Tipsmidler og Ligestillingsministeriet.

Nærmere info findes på websitet: www.xxit.dk.

Tilbud til ikke-uddannelsesparate

Virksomhedspraktik (VP)

VP er for unge mellem 15 og 17 år, der ikke umiddelbart er uddannelsesparate, og som kan profitere af et særligt virksomhedsrettet tilbud. Der lægges vægt på, at praktikken har uddannelsesfokus. Den unge skal være i stand til at være i (fuldtids-) praktik 4 dage om ugen. Den unge skal have et uddannelsesønske, som ønskes afprøvet.

Fredagen bruges til sociale og udviklende aktiviteter. I VP er der fokus på selvudvikling og på afklaring i forhold til den unges evner.

I løbet af året har 28 unge været tilknyttet VP.

Status for disse unge:

- 15 er i gang med ungdomsuddannelse (heraf 12 EUD, 1 STU, 2 EGU)
- 2 på VUC
- 1 på højskole
- 1 er fraflyttet
- 6 er fortsat i VP
- 3 er på produktionsskole

Der er deltidsansat en mentor til at aflaste de to i øvrigt involverede medarbejdere fra hhv. jobcentret og UU.

Særlig tilrettelagt forløb på produktionsskole (½ år)

Forløbet er for unge 15-17-årige, der i direkte forlængelse af 9. eller 10. klasse, vurderes ikke at være uddannelsesparate. Det er unge, der har behov for afklaring før en evt. deltagelse i virksomhedspraktik (VP) og/eller kan profitere af et tilbud i en mere skolebaseret ramme. Forløbet er målrettet elever, der:

- vurderes at kunne påbegynde og gennemføre en erhvervsuddannelse efter at have gennemført forløbet eller
- vurderes at kunne komme nærmere dette mål ved at gennemføre forløbet

I forhold til et ordinært produktionsskoleforløb har dette forløb været karakteriseret ved

- en særlig tæt håndholdt opfølgning/indsats for den enkelte
- et intensiveret samarbejde med den unges UU-vejleder
- et udvidet forældresamarbejde
- mulighed for at inddrage psykologbistand ved specifikt behov

Inden opstart på produktionsskolen er der for hver ung udarbejdet en kontrakt/plan mellem den unge, forældrene, UU og produktionsskolen med konkrete individuelle mål for forløbet. Der har været afholdt 3 opfølgningsmøder med deltagelse af alle fire parter. Produktionsskolen har udarbejdet skriftlige vurderinger af, i hvor høj grad målene for den enkelte unge er blevet opfyldt undervejs i forløbet samt ved afslutningen af det.

22 unge startede på det særligt tilrettelagte forløb, hvoraf 19 har gennemført hele forløbet.

De 3 unge, der har afbrudt forløbet: 1 i misbrugsbehandling, 1 anbragt på opholdssted og 1 fraflyttet.

Erfaringerne med gennemførelsen af forløbet er generelt meget positive, og de unge vurderer, at de har haft et godt udbytte af forløbet, og at det har udviklet deres kompetencer og gjort dem mere parate til at påbegynde en ungdomsuddannelse.

Af de 19 går kun en enkelt direkte i ungdomsuddannelse efter forløbet. Det understreger, at der for den gruppe unge, der her er tale om her, ikke er nogen snuptags-løsninger, der kan gøre dem uddannelsesparate.

Det skal dog bemærkes, at 14 af de 19 unge, der har gennemført det særligt tilrettelagte forløb, i løbet af august 2015 forventes at være i gang med en ungdomsuddannelse.

De øvrige forventes at være i gang med andre forberedende forløb.

Alle de unge, der har gennemført det særligt tilrettelagte forløb, fortsætter i et ordinært produktionsskoleforløb efterfølgende frem til, at de forventes at påbegynde en ungdomsuddannelse.

Produktionsskole

Ordinært produktionsskoleophold er for nogle unge det bedste tilbud.

15-17-årige

Alle 15-17-årige har pligt til at være i aktivitet i overensstemmelse med deres uddannelsesplan - en ung skal altså være i gang. Hvis en ung og forældre ikke vil samarbejde, kan kommunalbestyrelsen stoppe ungeydelsen, hvilket kommunen har gjort 1 gang i 2014. Efter et par måneder fik den unge lavet en opdateret uddannelsesplan og hjemmet fik igen ungeydelsen.

I 3 tilfælde har sidste anbefalede advarselsbrev til forældre og den unge skabt en positiv kontakt og dermed afværget en fratagelse.

Pligten gælder ikke for 'anbragte' unge.

Kommunen kan i særlige tilfælde grundet sygdom, handicap eller væsentlige sociale problemer fritage pligten.

9 er ved årets udgang fritaget for pligten.

Økonomi

Regnskab 2014 ses i bilag 1 og viser et overskud på 368.000 kr.

Det bemærkes, at der i Budget 2014 var indregnet et overskud på 277.000 for Regnskab 2013.

Hjemmeside

På www.uu-aabenraa.dk er der adgang til målrettet relevant information.

Der er lagt vægt på henvendelse direkte til de tre hovedmålgrupper:

- elever/unge
- forældre
- samarbejdspartnere.

Sproget er tilpasset og redigeret med udgangspunkt i disse målgrupper. Desuden er der tydelig instruktion i, hvordan man får kontakt til sin UU-vejleder.

Kvalitetssikring

Kvalitetssikring og -udvikling er fastlagt ud fra 'Bekendtgørelsen om vejledning om valg af ungdomsuddannelse og erhverv'. UU Aabenraas kvalitetssikringsplan fremgår af bilag 2. For hvert område er evalueringsformen fastlagt efter, hvilken metode der vil være den mest hensigtsmæssige og give UU konkrete og anvendelige informationer. Resultaterne fremgår af senere omtalte bilag.

Undervisningsministeriet foretager hvert år en undersøgelse af om eleverne i 9.-10.kl. er tilfredse med den vejledning, de får af deres UU-vejleder.

Undersøgelsen er foretaget i foråret, og den viser, at eleverne i Aabenraa er særdeles tilfredse.

I en benchmarking på spørgsmålet om, "hvor meget du synes, at aktiviteterne samlet set har hjulpet dig til at finde ud af, hvad du vil efter 9.kl./10.kl." viser eleverne i Aabenraa sig at være de 3. mest tilfredse i landet (bilag 3).

Endvidere er der i 2014 jf. kvalitetssikringsplanen gennemført tilfredshedsundersøgelse blandt UU's samarbejdspartnere: Ungdomsuddannelsesinstitutioner, produktionsskoler, VUC m.v.

I Bilag 4 kan ses dele af rapporten. Heraf ses, at på alle 'parametre' er svarene 'tilfreds' eller 'meget tilfreds' – kun ét sted svarer en enkelt 'utilfreds': UU's beliggenhed.

Specielt bemærkes, at af 19 svar på 'general service' svarer 17 'meget tilfreds' og 2 'tilfreds'.

I Bilag 5 er UU af samarbejdspartnerne givet en samlet karakter.

Statistik

UU Aabenraa foretager løbende konkrete optællinger med henblik på at give et rent kvantitativt overblik over arbejdet:

- tilmelding til ungdomsuddannelser for 9. og 10. kl. elever (bilag 6)
- 'øjebliksbillede' af 16-24-åriges uddannelses- og beskæftigelsesmæssige situation (bilag 7a og 7b)
- Profilmodel (bilag 8)

Unge med særlige behov for vejledning

Med de seneste bekendtgørelsesændringer er det endnu engang præciseret, at vejledningen skal differentieres, således at den i særlig grad målrettes unge, som uden en særlig vejledningsindsats har eller vil få vanskeligt ved at vælge, påbegynde eller gennemføre en uddannelse.

Det bemærkes tillige, at det er pointeret, at UU-vejledningen skal *tilrettelægges og prioriteres, så den opsøgende og opfølgende indsats især rettes mod unge, der skønnes at have behov for en særlig vejledningsindsats, og*

som *ikke* i forvejen modtager vejledning fra kommunale jobcentre, socialforvaltninger eller andre myndigheder, der beskæftiger sig med unge.¹

Endvidere henvises til forordet.

Særlig tilrettelagt Ungdomsuddannelse (STU)

Generelt bemærkes, at 'Aabenraa-modellen' fortsat udvikles. Samarbejdet omkring den enkelte elev fungerer tilfredsstillende, og der fokuseres meget på, at uddannelsen tilrettelægges individuelt for den enkelte elev. Der tænkes tværsektorielt, når der bør og skal skabes helhed i den unges tilbud, således at undervisning, behov for botilbud og behov for personlig støtte i et 3-årigt forløb går op i en højere enhed. Resultatet kan øge den unges livskvalitet og i bedste fald få den unge på egen forsørgelse, men i alle tilfælde mindske den unges behov for livslang støtte. Det tværsektorielle samarbejde er, trods ændringer i struktur og personale, styrket i årets løb. I UU opleves samarbejdet med kommunens øvrige forvaltninger som positivt og konstruktivt med henblik på det bedst mulige tilbud til den enkelte unges STU-forløb.

Der er i 2014 igangsat en evaluering af kommunens STU-tilbud og administrationen heraf, og resultatet forventes i løbet af 2015

Ved udgangen af 2014 var 65 unge i gang med uddannelsen, 16 afsluttede uddannelsen i årets løb, 1 afbrød af forskellige årsager, 5 har ønsket pause i uddannelsen.

Klagesager: Ingen.

I bilag 9 er antal STU-er i Aabenraa sammenlignet med de øvrige kommuner i Regionen samt hele landet (2013-tal). Heraf fremgår at antal STU-ere i Aabenraa er lidt lavere end gennemsnittet i Regionen, men lidt højere end gennemsnittet for hele landet.

Personale

De meget drastiske besparelser på UU-området har naturligvis givet anledning til bekymring, da 90 % af UU's budget går til lønninger.

I løbet af året er der taget afsked med 1 vejleder og en anden er varslet opsagt ved årets udgang.

På trods af usikkerheden viste årets MUS-samtaler, at der er stor tilfredshed med at arbejde i UU Aabenraa, hvilket tillige tydeligt fremgik af årets trivselsundersøgelse. I bilag 10 er markeret UU's placering blandt alle kommunens arbejdspladser i forhold til social kapital og ledelseskvalitet.

Arbejdet med APV 2014 er blevet påbegyndt og vil blive færdiggjort i starten af 2015.

Grund-, efter- og videreuddannelse

Det er et krav, at vejledere ansat i UU skal have en diplomuddannelse i uddannelses- og erhvervsvejledning (undtaget er dog vejledere, der har den 'gamle' skole- og/eller ungdomsvejlederuddannelse og tillige har mindst 5 års vejledererfaring).

Tre af vejlederne i UU Aabenraa har diplomuddannelsen, en er i gang med uddannelsen. De øvrige har den 'gamle' uddannelse samt påkrævet vejledererfaring.

Hele personalet har, i så stor udstrækning som økonomi og tid har tilladt det, deltaget i relevante kurser og konferencer.

¹ Bek. nr. 840 af 2. juli 2014 § 8,1

Afrunding

I løbet af 2015 slår de radikale besparelser (1,2 mio.) fuldt igennem på UU-området, hvorfor yderligere personalereduktion er uundgåelig.

Endvidere ses frem til yderligere implementering af vejledningsreformen.

Andre interessante udfordringer vil være

- EUD-reform og ikke mindst de dermed forbundne nye adgangskrav
- Implementering af EUD10
- Implementering af den nye kombinerede ungdomsuddannelse (KUU)
- Evt. ny gymnasiereform

Med baggrund i disse reformer ser UU Aabenraa frem til endnu et interessant arbejdsår!

Svend Otto Jensen
leder af UU-Aabenraa

Bilag 1**Regnskab 2014**

Ungdommens Uddannelsesvejledning	Periodens forbrug 31.12.2014	Korrigeret budget	Rest korr. budget	Forbrugs %
	Udgiftsbaseret	Udgiftsbaseret	Udgiftsbaseret	Udgiftsbaseret
Artskonto	DKK	DKK	DKK	
Total	7.069.623	7.453.704	384.081	94,8
Løn og personale	6.617.037	6.738.597	121.560	98,2
Information	1.320	-219	-1.539	-602,7
IT- og telefoni	325.614	116.809	-208.805	278,8
Anskaffelser, reparationer og drift	164.954	318.094	153.140	51,9
Tjenesteydelser	55.883	3.423	-52.460	1.632,6
Grunde og bygn. m.m.	220	0	-220	
Indtægter	-95.405		95.405	
Budget		277.000	277.000	

Tidligere års resultater

År	DKK
2014	368.000
2013	332.000
2012	247.000
2011	248.000
2010	132.000
2009	213.000
2008	329.000
2007	148.000
2006	138.000
2005	167.000
2004	68.000

Bilag 2**Kvalitetssikringsplan****Grundskolen og 10. klasse**

<i>Hvad måles?</i>	<i>Hvordan måles det?</i>	<i>Hvornår måles det?</i>
Valg af uddannelse efter grundskolen	Statistik	Årligt (april)
Opgørelse over vejledningsaktiviteter	Statistik	Årligt (juni)
Tilfredshedsmålinger af unge i grundskolen i.f.t. vejledningen	Brugerundersøgelse	Årligt

16-24 årige

Uddannelses- og beskæftigelsesfrekvensen blandt unge 16-24-årige	Statistik	Halvårligt (nov/april)
--	-----------	------------------------

Eksterne samarbejdspartnere

Tilfredshedsmålinger af uddannelsesinstitutionerne i.f.t. samarbejdet	Spørgeskema	Hvert 2. år (lige)
Evaluering af de forpligtende samarbejdssamtaler	Evalueringsmøder	Årligt

Interne målinger

Trivselsundersøgelse	Spørgeskema	Lige år
MUS	Samtale	Årligt
Lederevaluering	Spørgeskema	Ulige år

Bilag 3

5.1 Benchmarking via spørgsmål 7

I dette afsnit præsenteres benchmarkingscorerne på det centrale nøglespørgsmål 7: ”Hvor meget synes du, at vejledningsaktiviteterne samlet set har hjulpet dig til at finde ud af, hvad du vil efter 9. klasse/10. klasse/ specialklasse?”.

Tabel 5-1
Svarfordeling og benchmarkingscore for spm. 7 fordelt på UU-centre

	Hjulpet mig meget	Hjulpet mig noget	Hjulpet mig lidt	Slet ikke hjulpet mig	I alt	Benchmarking- score
UU København, C. f. Vejledning	27%	46%	21%	6%	100%	65,1
UU-Frederiksberg	-	-	-	-	-	-
UU-Vestegnen	25%	49%	19%	6%	100%	64,2
UU-Nord	-	-	-	-	-	-
UU-center Syd	15%	57%	23%	5%	100%	60,7
UU i Tårnby	25%	44%	21%	11%	100%	61,0
UU-Sjælsø	27%	45%	25%	4%	100%	64,5
UU Vest Region Hovedstaden	-	-	-	-	-	-
UU-Øresund	-	-	-	-	-	-
UUH Halsnæs/Hillerød	21%	49%	23%	7%	100%	61,5
UUV Køge Bugt	27%	55%	13%	4%	100%	68,2
UU-Roskilde	27%	46%	19%	8%	100%	64,1
UU Billund	30%	42%	23%	5%	100%	65,4
UU Mariagerfjord	29%	48%	17%	6%	100%	66,5
UU Vesthimmerland	-	-	-	-	-	-
UU Rebild	-	-	-	-	-	-
UU Ikast-Brande	16%	51%	28%	6%	100%	59,2
UU Vejen	-	-	-	-	-	-
UU-center Varde	29%	46%	21%	5%	100%	66,3
UU-Gribskov	-	-	-	-	-	-
UU Hjørring	-	-	-	-	-	-
UU-Nordvestsjælland	29%	42%	19%	9%	100%	64,0
UU Vestsjælland	27%	44%	24%	6%	100%	63,6
UU Sjælland Syd	-	-	-	-	-	-
UU Lolland-Falster	31%	45%	21%	4%	100%	67,5
UU Bornholm	-	-	-	-	-	-
UU Odense og Omegn	34%	42%	20%	4%	100%	68,3
UU-Center Sydfyn	-	-	-	-	-	-
UU Sønderborg	31%	47%	19%	3%	100%	68,5
UU Tønder	21%	48%	25%	6%	100%	61,4
UU-Haderslev	-	-	-	-	-	-
→ UU Aabenraa	38%	41%	19%	2%	100%	71,8
UU Esbjerg	41%	39%	17%	3%	100%	72,9
UU-Lillebælt	25%	51%	18%	6%	100%	64,9
UU Horsens Hedensted	34%	37%	24%	6%	100%	66,2
UU-center Kolding	44%	39%	12%	5%	100%	74,0
UU Vejle	30%	42%	23%	5%	100%	65,6
UU-Herning	27%	43%	24%	6%	100%	63,6
UU-Nordvestjylland	32%	41%	21%	5%	100%	67,1
UU Ringkøbing Fjord	31%	43%	23%	4%	100%	66,6
UU Djursland	29%	47%	19%	5%	100%	66,3
UU-Favrskov	-	-	-	-	-	-
UU Randers	33%	43%	20%	3%	100%	69,0
UU Silkeborg	31%	45%	21%	4%	100%	67,5
UU Odder Skanderborg	25%	46%	26%	3%	100%	64,6
UU Århus-Samsø	25%	46%	21%	7%	100%	63,1
UU Mors	25%	49%	21%	4%	100%	65,3
UU Skive	35%	41%	18%	6%	100%	68,3
UU Thy	34%	45%	16%	5%	100%	69,1
UU-Viborg	28%	45%	22%	5%	100%	65,4
UU Vendsyssel Øst Vest	-	-	-	-	-	-
UU Frederikshavn	-	-	-	-	-	-
UU-Aalborg	19%	48%	24%	9%	100%	59,2
Alle svar samlet	30%	44%	21%	5%	100%	66,3

Bilag 4

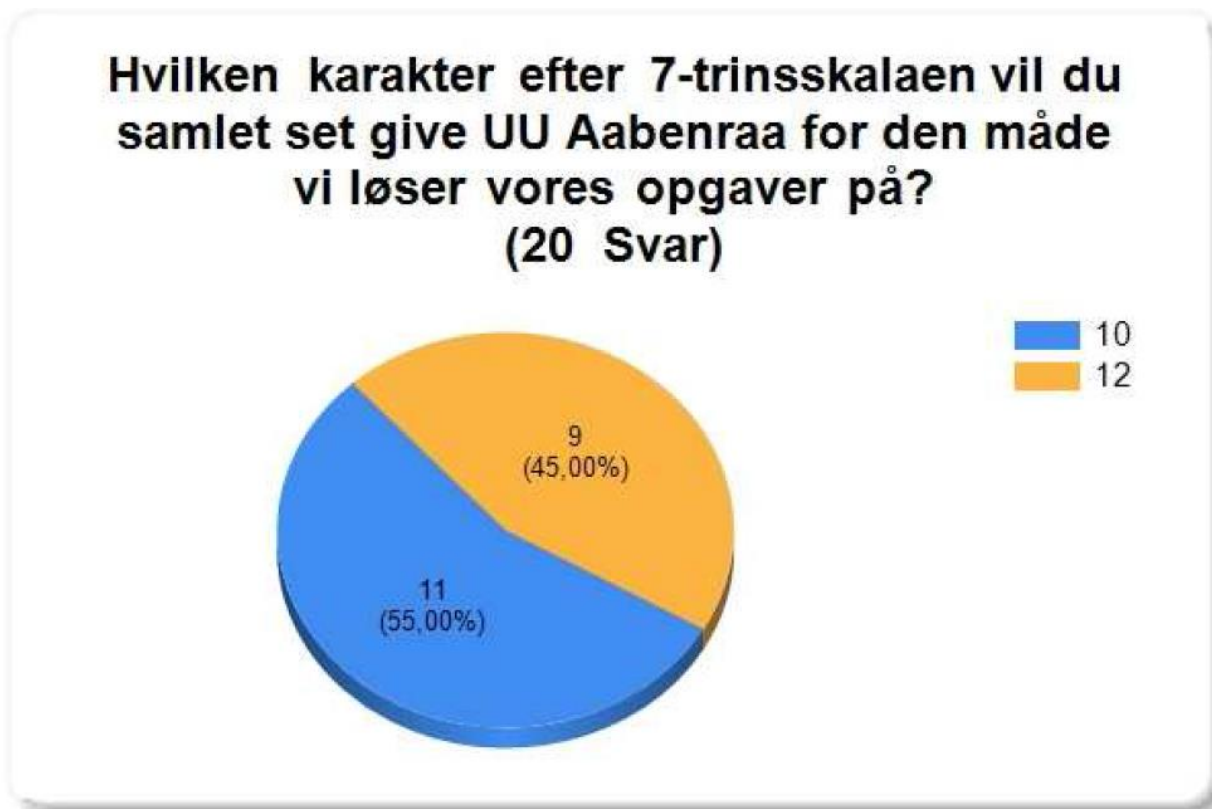
Hvor tilfreds er du med samarbejdet omkring følgende aktiviteter?
(20 Svar)

	Radioknapper				
	Meget tilfreds	Tilfreds	Utilfreds	Meget utilfreds	Kan ikke besvares
Introduktionskurser 8. klasse og skolebesøg for elever i grundskolen	7 (35,00%)	2 (10,00%)	0 (0,00%)	0 (0,00%)	9 (45,00%)
Brobygningsforløb - 9. og 10. klasse	7 (35,00%)	4 (20,00%)	0 (0,00%)	0 (0,00%)	7 (35,00%)
Konkrete elever/unge (personsager)	10 (50,00%)	4 (20,00%)	0 (0,00%)	0 (0,00%)	1 (5,00%)
Rekvirering af materialer	2 (10,00%)	0 (0,00%)	0 (0,00%)	0 (0,00%)	12 (60,00%)
Generel information	8 (40,00%)	6 (30,00%)	0 (0,00%)	0 (0,00%)	4 (20,00%)
Samarbejde i øvrigt	17 (85,00%)	1 (5,00%)	0 (0,00%)	0 (0,00%)	0 (0,00%)
Formidling af kontakt til Børn og Familie Aab. Kommune	1 (5,00%)	4 (20,00%)	0 (0,00%)	0 (0,00%)	9 (45,00%)
Formidling af kontakt til jobcenter Aabenraa	2 (10,00%)	3 (15,00%)	0 (0,00%)	0 (0,00%)	10 (50,00%)
Andet (som du nævnte i det foregående svar)	2 (10,00%)	2 (10,00%)	0 (0,00%)	0 (0,00%)	11 (55,00%)

Hvor tilfreds er du med servicen fra UU Aabenraa på følgende områder?
(20 Svar)

	Radioknapper				
	Meget tilfreds	Tilfreds	Utilfreds	Meget utilfreds	Kan ikke besvares
Generel service	17 (85,00%)	2 (10,00%)	0 (0,00%)	0 (0,00%)	0 (0,00%)
Beliggenhed af UU-centret, Kallemosen 20	10 (50,00%)	8 (40,00%)	1 (5,00%)	0 (0,00%)	1 (5,00%)
Mulighed for at træffe aftaler med vejlederne	11 (55,00%)	5 (25,00%)	0 (0,00%)	0 (0,00%)	2 (10,00%)
Svartider på konkrete spørgsmål og henvendelser	15 (75,00%)	4 (20,00%)	0 (0,00%)	0 (0,00%)	1 (5,00%)
Relevansen af information sendt fra UU Aabenraa	13 (65,00%)	5 (25,00%)	0 (0,00%)	0 (0,00%)	2 (10,00%)

Bilag 5



Hvis du har kommentarer til UU Aabenraa eller denne undersøgelse, er du meget velkommen til at skrive dem her nedenfor.
(3 Svar)

	Ovenstående karaktertildeling er en vanskelig øvelse. UU løser opgaven for meget knappe midler, så jeg kan godt forstå, der skal prioriteres. Denne prioritering kan vi godt mærke, men der er forståelse for det.
	Jeg synes, at I er meget professionelle - og det skal I have ros for. Jeg kunne dog godt tænke mig, at vi i efteråret okt/nov - kunne komme forbi og orientere om uddannelsestilbudene.
	Det er næsten for godt til at være sandt, men jeg mener vi har et godt samarbejde med UU Aabenraa. Mest fordi samarbejdet går begge veje og samarbejds møderne gør at vi lærer hinanden at kende og det er med til at gøre samarbejdet mere smidigt.

	Samarbejdet er meget konstruktiv-lærigt omkring de mange arbejdsopgaver der er forbundet med formidlingen af lovstoffet for borger der skal i uddannelse
	Jeg er særligt tilfreds med forholdsvis korte svartider - det er ofte vigtigt for mig i min funktion. Jeg er også glad for at det er nemt at få møder i stand og at mærke, at jeres vejledere har tillid til os.

Bilag 6**FTU 2014****Tilmelding til ungdomsuddannelser for 9. klasse pr. 01.03.14 - antal og procent**

	Antal 2014	Aabenraa i %			Hele landet i %		
		2014	2013	2012	2014	2013	2012
10. klasse*	428	56,2	54,6	55,7	48,3	48,3	48,8
Erhvervsuddannelser (inkl. STU)	58	7,6	6,4	6,8	7,9	7,5	8,5
Gymnasiale uddannelser	255	33,5	36,1	34,5	40,5	40,5	39,1
Andet**	20	2,6	2,9	3,0	3,4	3,7	3,6
	761						

Tilmelding til ungdomsuddannelser for 10. klasse pr. 01.03.14 - fordeling i pct.

	Antal 2014	Aabenraa i %			Hele landet i %		
		2014	2013	2012	2014	2013	2012
Erhvervsuddannelser (inkl. STU)	133	32,2	29,6	36,9	26,3	25,6	26,7
Gymnasiale uddannelser	252	61,0	65,4	52,1	66,7	67,4	65,9
Andet**	28	6,8	5,0	11,0	7,0	7,0	7,4
	413						

* 50% af de elever, der har valgt 10.kl., har valgt at tage dette på efterskole. I 2013 48 %

**Andet: AVU, produktionsskole, udlandsophold, ungdomshøjskole, arbejde, virksomhedspraktik.

Opgørelse efter UVM's metode:

Tilmelding til ungdomsuddannelserne fra elever i 9. og 10. kl., der forlader grundskolen i 2014 (dvs. elever, der har valgt 10. kl. i 2014 **ikke** er medregnet).

	Aabenraa		Hele landet
	Antal fra 9. og 10. klasse	i %	i %
Erhvervsuddannelser	177	23,7 %	19,6 %
Gymnasiale uddannelser	507	68,0 %	73,0 %
EGU/STU	14	1,9 %	1,3 %
Andet**	48	6,4 %	6,1 %
	746	100 %	100 %

Bilag 7 a

**Uddannelsesbarometer
november 2014
vist i antal**

Alder	Gennemført ungdomsuddannelse	I gang med grundskolen	I gang med ungdomsuddannelse	Forberedende og udviklende aktivitet	Uhensigtsmæssig situation	I alt
15		789	13			802
16		491	294	30	6	821
17		120	630	64	16	830
18	12	9	667	47	39	774
19	192	1	492	43	48	776
20	352		235	45	52	684
21	327		127	33	59	546
22	302		120	45	58	525
23	306		71	48	53	478
24	351		76	44	58	529
I alt	1842	1410	2725	399	389	6765

Antal - november 2013

Alder	Gennemført ungdomsuddannelse	I gang med grundskolen	I gang med ungdomsuddannelse	Forberedende og udviklende aktivitet	Uhensigtsmæssig situation	I alt
15		778	20	2		800
16		510	283	18	6	817
17	3	104	631	48	7	793
18	20	7	708	44	30	809
19	216		484	43	44	787
20	302		247	39	49	637
21	304		177	36	61	578
22	283		96	33	43	455
23	347		67	53	64	531
24	321		49	51	62	483
I alt	1796	1399	2762	367	366	6690

Forberedende og udviklende aktiviteter:

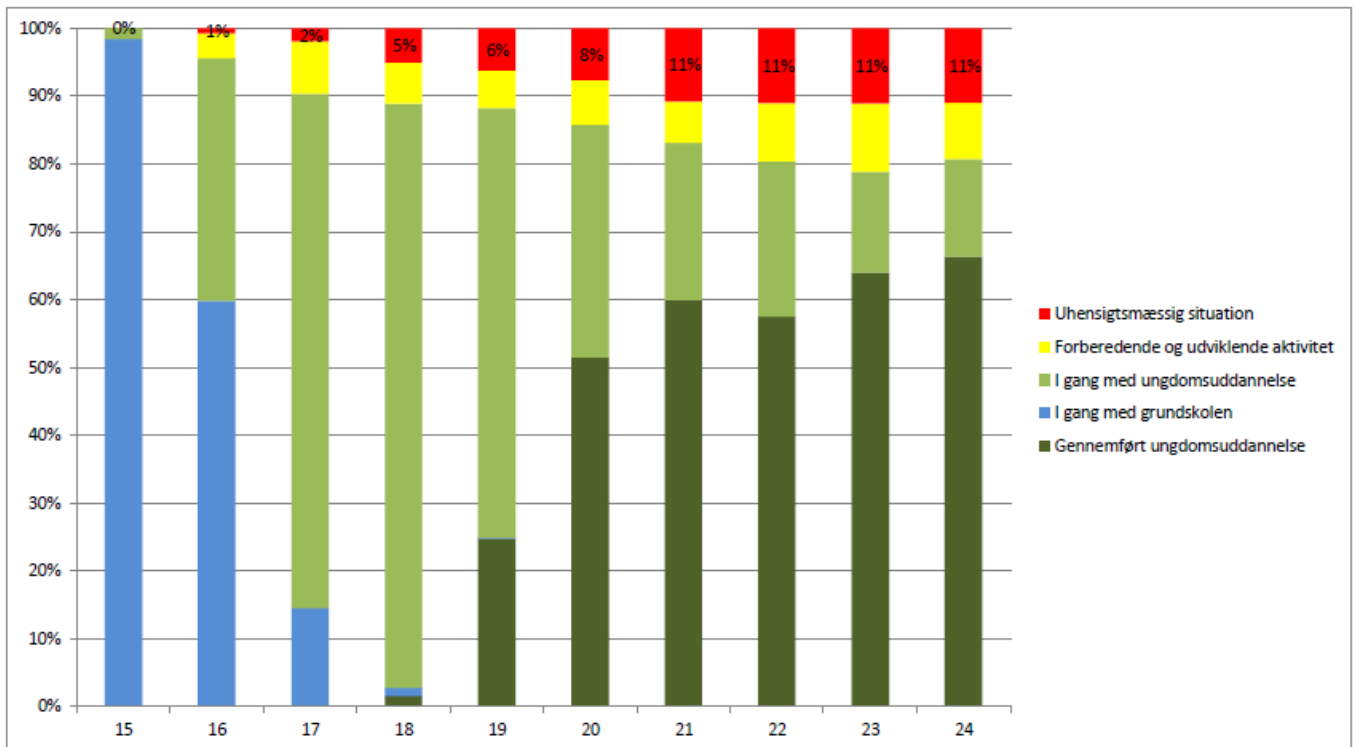
AMU, daghøjskole, arbejde, værnepligt, høj-/ungdomsskole, TAMU/Junior, TAMU, praktik i ungevejledningen, produktionsskole, arbejde, selvstændig erhvervsdrivende, ophold i udlandet, andre udviklende og forb. aktiviteter aftalt med UU, vejledning og opkvalificering if. LAB-loven.

Uhensigtsmæssig situation:

Orlov, afsoning, sygdom, offentlig forsørgelse, ledig, fritagelse for uddannelsespligt, foranstaltning på fuld tid efter Serviceloven, ukendt.

Bilag 7 b

**Uddannelsesbarometer
November 2014
vist i % af årgangen**



Bilag 8

Profilmodel 2013
Ministeriet for Børn og Undervisning

Profilmodellen er i modsætning til den foregående statistik ikke et øjeblikbillede, men en fremskrivning.

En ungdomsårgangs kommende uddannelsesniveau fremskrives under antagelse af, at uddannelsessystemet og uddannelsesadfærden efter afsluttet 9. klasse, vil være som senest kendte adfærd.

Den nyeste profilmodel bygger på tal fra 2013. Den viser, hvordan den ungdomsårgang, der afsluttede 9. klasse i 2013, forventes at uddanne sig i løbet af de kommende 25 år, hvis uddannelsessystemet og de unges uddannelsesadfærd i fremskrivningsperioden er som i 2013.

Profilmodellen på kommune niveau er beregnet på basis af adfærd for de elever, som havde bopæl i kommunen ved afslutning af 9. klasse, uanset om de senere er flyttet.

	Ungdomsuddannelse efter 25 år					efter 10 år	
	2010	2011	2012	2013	Udvikling 2012-13	2012	2013
Hele landet	89,6 %	92,1 %	92,9 %	92,9 %	0,0 %	86,8 %	86,4 %
Region Syd DK	90,8 %	92,4 %	92,8 %	93,1 %	0,3 %	86,0 %	86,8 %
Sønderjylland							
Haderslev	91,6 %	94,8 %	93,8 %	94,0 %	0,2 %	88,9 %	88,0 %
Sønderborg	91,1 %	92,3 %	92,1 %	93,1 %	1,1 %	86,2 %	86,4 %
Tønder	91,7 %	93,2 %	93,2 %	94,4 %	1,3 %	87,8 %	88,9 %
Aabenraa	90,3 %	91,5 %	90,4 %	92,6 %	2,4 %	84,9 %	86,8 %

Bilag 9**STU-elevtal i forhold til befolkningstal
(2013-tal)**

	STU- elever	Befolkningstal 4. kvartal	% af befolkning
Odense	146	195598	0,0746%
Ærø	5	6406	0,0781%
Langeland	10	12736	0,0785%
Nyborg	25	31251	0,0800%
Tønder	31	38282	0,0810%
Kerteminde	20	23697	0,0844%
Sønderborg	67	75423	0,0888%
Vejen	38	42615	0,0892%
Kolding	84	89960	0,0934%
Gns. DK	5579	5602628	0,0996%
Varde	50	49890	0,1002%
Vejle	113	109458	0,1032%
Aabenraa	62	58935	0,1052%
Gns. SydDK	1275	1198704	0,1064%
Billund	28	26268	0,1066%
Svendborg	67	58011	0,1155%
Fredericia	60	50311	0,1193%
Assens	52	41071	0,1266%
Nordfyn	37	29095	0,1272%
Esbjerg	150	115046	0,1304%
Haderslev	84	55990	0,1500%
Faab.Midtf	83	51078	0,1625%
Middelfart	63	37583	0,1676%

Kilde, elevtal

<http://statweb.uni-c.dk/databanken/uvmDataWeb/ShowReport.aspx?report=EAK-bestand-usb>

Kilde, befolkningstal:

<http://www.statistikbanken.dk/statbank5a/SelectTable/Omrade0.asp?SubjectCode=02&ShowNews=OFF&PLanguage=0>

Bilag 10

Social kapital og ledelseskvalitet i Aabenraa Kommunes arbejdspladser

