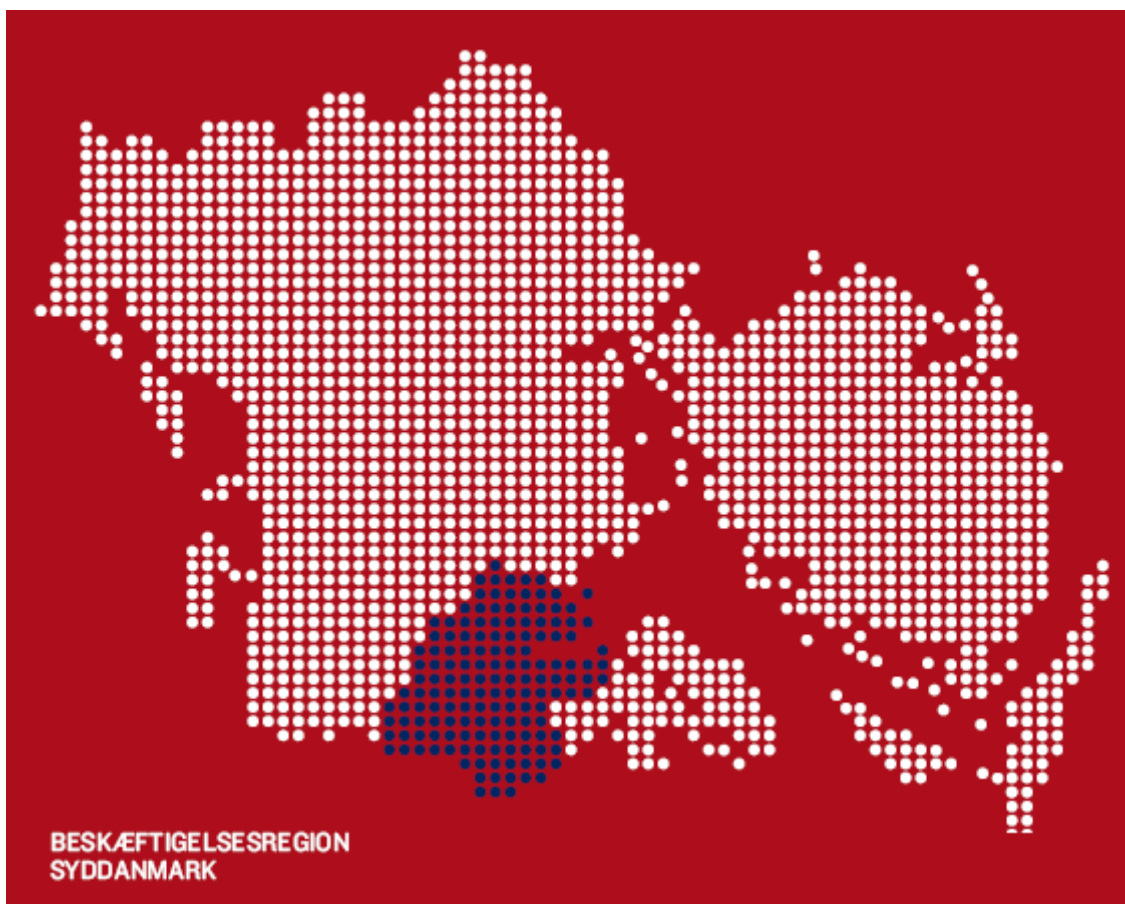


# OPFØLGNING PÅ BESKÆFTIGELSESSINDSATSEN I AABENRAA KOMMUNE

Til Arbejdsmarkedsudvalget og LBR

OPFØLGNING 3. kv. 2012

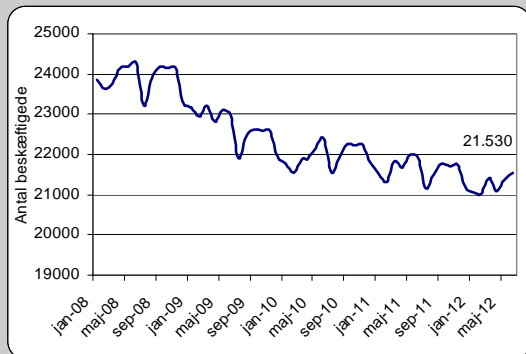


# Opfølgning på beskæftigelsesindsatsen i Aabenraa Kommune

I denne rapport sættes der hvert kvartal fokus på to væsentlige udfordringer i beskæftigelsesindsatsen i Aabenraa Kommune. Denne gang belyses langtidsledigheden og borgere på ledighedsydelse. Til sidst i rapporten er der en kort status på ministermålene. I rapporten sammenlignes Aabenraa med en klynge af kommuner, nemlig Frederiksberg, Høje-Tåstrup, Ringsted, Vallensbæk/Ishøj og Vejle. Disse kommuner er valgt, fordi de har samme rammevilkår som Aabenraa.

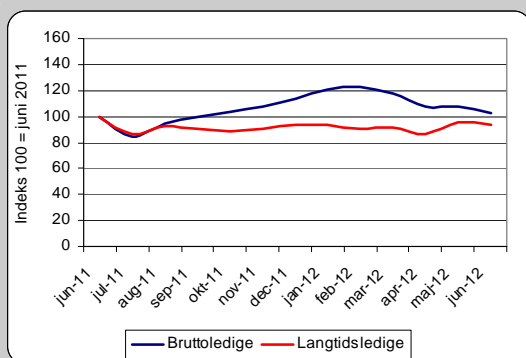
## Kort om arbejdsmarkedet og beskæftigelsesindsatsen i Aabenraa

Figur 1: Udviklingen i antallet af lønmodtagere med bopæl i Aabenraa, jan. 08 – jun. 12



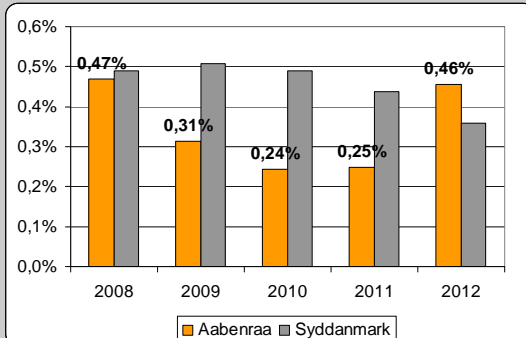
Kilde: jobsats.dk

Figur 2: Udvikling i ledigheden og langtidsledigheden



Kilde: jobsats.dk

Figur 3: Nytilgang til førtidspension i pct. af befolkningen, Aabenraa og Syddanmark



Kilde: jobsats.dk.

### Faldet i beskæftigelsen er aftaget

Antallet af lønmodtagere med bopæl i Aabenraa kommune var i juni 2012 på ca. 21.530 personer. Antallet af lønmodtager er det seneste år faldet med 1,7 pct.

Siden finanskrisens start i august 2008 er beskæftigelsen faldet med ca. 10 pct., hvilket svarer til, at der er i dag ca. 2.364 færre lønmodtagere i Aabenraa kommune. Syddanmark som helhed oplevede i perioden et fald på ca. 7,9 pct., så Aabenraa er ramt forholdsvis hårdere af krisen end regionen som helhed.

### Fald i langtidsledigheden - nye grupper er udsatte

Langtidsledigheden i Aabenraa er det seneste år faldet med ca. 6 %. På trods af den faldende langtidsledighed, er der stadig en lidt større andel af de ledige dagpenge- og kontanthjælpsmodtagere, der bliver langtidsledige i Aabenraa (2,1%) end det er tilfældet i de sammenlignelige kommuner (2 %).

Den typiske langtidsledige i Aabenraa er medlem af 3F, HK eller Krifa. Men mens disse A-kasser har haft fald i antal-let af langtidsledige, så vokser antallet af langtidsledige i A-kasser, hvis medlemmer oftest er ansat i det offentlige.

### Fald i tilgangen permanente ydelser

Fra 2008 til 2012 har andelen af befolkningen, der har fået tilkendt førtidspension, været faldende. I 2012 er udviklingen vendt, og Aabenraa tildeler nu flere førtidspensioner end gennemsnittet for Syddanmark, når der tages højde for befolkningens størrelse, jf. fig. 3.

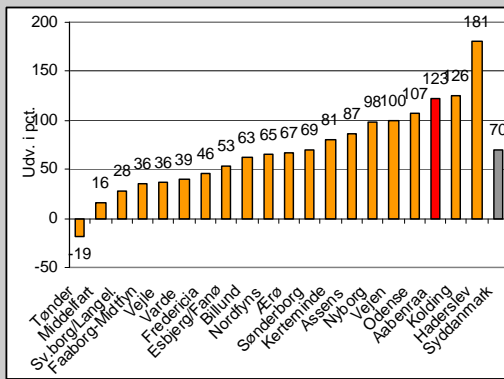
Stigningen i tilgangen til førtidspension skal ses i sammenhæng med udviklingen af midlertidigt passive kontanthjælpsmodtagere – en gruppe, der erfaringsmæssigt har stor risiko for at tilgå førtidspension. Aabenraa har reduceret denne gruppe med ca. 29 %.

Denne gruppe borgeres problemer er ofte af kompleks karakter og kræver en tværfaglig indsats på tværs af de kommunale forvaltninger.

Af samme årsag går Aabenraa og restens af landets kommuner nu i gang med initiativet "Brug for alle – indsats til udsatte kontanthjælpsmodtagere". Initiativet består i, at alle midlertidigt passive kontanthjælpsmodtagere får et møde i et tværfagligt team, samt en individuel indsatsplan. Det tværfaglige sigte er desuden indarbejdet i den kommende førtidspensionsreform i form af individuelle ressourceforløb.

# Mange nye fleksjobvisiterede er lang tid på ledighedsydelse

Figur 4: Andel af fleksjobvisiterede i pct. af befolkningen, Aabenraa, Klyngen og Syddanmark, 2. kvartal 2012



Kilde: jobindsats.dk.

## Kraftig stigning siden 2008

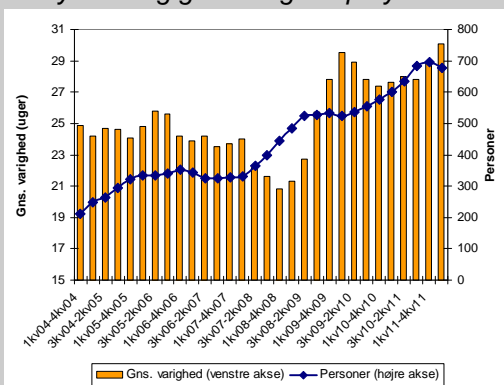
Fra 2. kv. 2008 til 2. kv. 2012 er antallet af borgere på ledighedsydelse steget med 123 %, hvilket er blandt de største andele i Syddanmark, jf. fig 4. I alt er der 532 fuldtidspersoner på ledighedsydelse i Aabenraa.

Det stigende antal betyder, at Aabenraa nu har det største antal borgere på ledighedsydelse, når der tages højde for befolkningens størrelse.

I takt med at antallet af ledighedsydelsesmodtagere stiger, øges den gennemsnitlige varighed på ledighedsydelse, jf. fig. 5. Fra 2008 til 2012 er den gennemsnitlige varighed på ledighedsydelse steget fra 20,8 uger til 30,6 uger. Borgere på ledighedsydelse venter således i gennemsnit ca. 7 måneder på et fleksjob.

Den øgede gennemsnitlige varighed er en væsentlig udfordring, da risikoen for at overgå til førtidspension stiger med varigheden af ydelsesforløbet. Således viser en analyse foretaget af Beskæftigelsesregionen i samarbejde med Aabenraa jobcenter, at ca. 30 % af de personer der overgår til ledighedsydelse 3 år senere modtager førtidspension.

Figur 5: Udvikling i antal personer på ledighedsydelse og gns. varighed på ydelsen



Kilde: jobindsats.dk.

## Tilgangen kommer især fra sygedagpenge

Sammenholdt med befolkningens størrelse har Aabenraa en meget høj nytilgang til fleksjob og ledighedsydelse. Størstedelen af tilgangen til

ledighedsydelse kommer fra sygedagpenge (54 %), hvilket er en højere andel end de fleste andre jobcentre i Syddanmark. Omvendt har Aabenraa en lavere tilgang fra fleksjob (35 %).

De sygemeldte, der tilgår ledighedsydelse, har ofte haft lange forløb på sygedagpenge. Det er derfor vigtigt at have fokus på den tidlige indsats, hvis tilgangen fra sygedagpenge skal nedbringes

Den tidlige indsats er vigtig fordi, sandsynligheden for at afgang fra sygedagpenge falder i takt med længden af perioden, hvor man modtager sygedagpenge. Specielt inden for de første 8 ugers sygdom, er der større chance for at komme i arbejde, end for sygedagpengemodtagere, der ikke deltager i en tidlig indsats.

Flere af de fleksjobvisiterede, der tilgår fra sygedagpenge, ansættes på deres hidtidige arbejdsplads – såkaldte fastholdelsesfleksjob. Med den nye reform af fleksjobområdet kan disse først blive ansat i fleksjob på deres hidtidige arbejdsplads, når de har været ansat på arbejdspladsen i mindst 12 mdr. under overenskomstens sociale kapitel<sup>1</sup>.

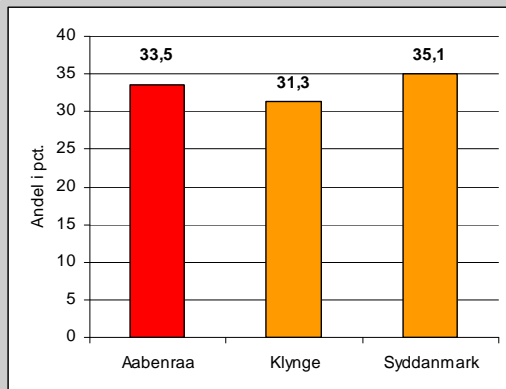
## Fokusområder for Aabenraa Kommune:

- Fokus på tilkendelsespraksis – er det de rigtige der får fleksjobvisiteres? Har de ressourcer til at tage ordinært arbejde?
- Tidlig screening – har de behov for en særlig eller ekstra indsats
- Tidlig og tværfaglig koordineret indsats samt tidlig tilbagevenden til arbejdet
- Brug af handicapkompenserende ordninger
- Styrket samarbejde med virksomhederne omkring fastholdelse. Understøtte og vejlede virksomhederne

<sup>1</sup> Der vil være et tilsvarende krav for medarbejdere, der er ansat på ikke-overenskomstdækkede områder eller overenskomstdækkede områder, hvor der ikke er sociale kapitler.

# Fokus på den tidlige indsats i bekæmpelse af langtidsledighed

Figur 6: Andel i beskæftigelse 3 måneder efter nyledighed, 4.kvt. 2010-3.kvt.2011 Aabenraa, Klynge og Syddanmark



Kilde: jobindsats.dk.

I 3 kvartal 2012 fandt 33,5 % af de nyledige dagpengemodtagere i Aabenraa arbejde indenfor 3 måneder. Herved kommer en større andel af de ledige i beskæftigelse 3 måneder efter at bliver nyledige i Aabenraa end i klyngen, hvor 31,3 % finder job indenfor 3 mdr., jf. fig. 6.

Som tidligere beskrevet har Aabenraa en dog højere andel af arbejdsstyrken i langtidsledighed end klyngen og Syddanmark. Aabenraa har derfor fortsat en opgave med at sikre, at nyledige hurtigt kommer i arbejde igen så de ikke overgår til langtidsledighed.

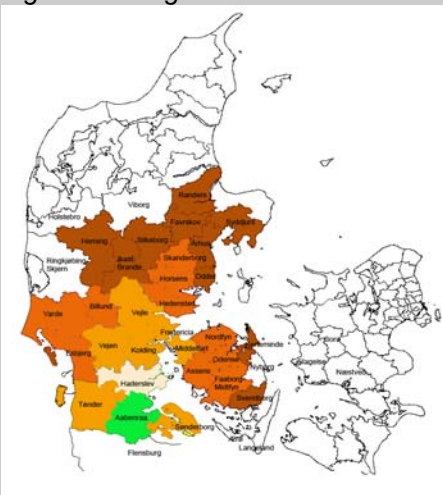
## En tættere dialog med nyledige

Der er en dokumenteret positiv effekt for, at tidlig og hyppig kontakt til ledige kan afkorte ledighedsforløbet.

Det er gennem kontakten, at jobcentret har mulighed for at påvirke den ledige og dennes jobsøgningsadfærd. Omkring 16 % af de nyledige dagpengemodtagere i Aabenraa har kontakt med jobcentret mindst 2 gangen inden for de første tre måneder. Hermed er Aabenraa jobcenter et af de jobcentre i Syddanmark, der har den tætteste dialog med de forsikrede ledige.

Sigtet i denne dialog bør især gå på at afklare den enkeltes behov og sikre, at den enkelte får de relevante tilbud, der skal til, for at afkorte ledighedsperioden. Her kan især privat løntilskud være et godt tilbud til ledige, fordi det styrker dennes netværk og faglige kompetencer.

Figur 7 – Geografisk mobilitet



Grøn	- Aabenraa: 30.313 arbejdspladser 325 jobnetstillinger
Gul	- 60 min: 289.497 arbejdspladser 4.120 jobnetstillinger
Orange	- 90 min: 635.114 arbejdspladser 7.660 jobnetstillinger
Rød	- 120 min: 1.044.405 arbejdspladser 14.158 jobnetstillinger

## Fokus på den faglige mobilitet og geografisk mobilitet

En analyse fra 2012<sup>2</sup> viser, at en høj andel af både kort- og langtidsledige, der har opnået genbeskæftigelse, i deres nye job har fået helt andre arbejdsopgaver end i tidligere job. Via en tættere dialog kan Aabenraa derfor sætte fokus på behovet for opkvalificering og omskoling, og derved styrke lediges faglige mobilitet. Herved øges den lediges mulighed for at tage arbejde i andre typer af brancher, end dem de kommer fra.

I Aabenraa var den gennemsnitlige pendlingsafstand i 2011, 22,3 km. Til sammenligning var gennemsnittet i Syddanmark på 21,1 km. Borgere i Aabenraa kommunen pendler således relativt længere end gennemsnittet i Syddanmark, hvilket understreger behovet for, at den ledige er geografisk mobil.

En mobilitetsanalyse, BR Syddanmark har lavet, viser, at der i 1 kvartal 2012 var 325 jobnetstillinger i Aabenraa (se figur 7). Var man villig til at rejse blot 1 time efter ledige stillinger var der 4.120 jobnetstillinger og så fremdeles. Aabenraa kan derfor med fordel gå i dialog med nyledige om potentialet ved en udvidet geografisk jobsøgning til Midtjylland og fyn.

## Fokusområder for Aabenraa Kommune:

- En tættere dialog med nyledige med fokus
- Opkvalificering målrettet behov på arbejdsmarkedet
- Brug af virksomhedsrettede tilbud – især privat løntilskud
- Dialog med ledige om potentialet i faglig og geografisk mobilitet

<sup>2</sup> Beskæftigelsesregion Syddanmark (2012): *Mobilitet – fra ledighed til job. En undersøgelse af kort- og langtidslediges faglige og geografiske mobilitet i Syddanmark*, Udarbejdet for Beskæftigelsesregion Syddanmark af mploy. København

## Kort status for Ministermål

Fig. 5. Udvikling i arbejdskraftreserven (ledige med mindst 3 mdr. ledighed), jun. 11 – jun. 12

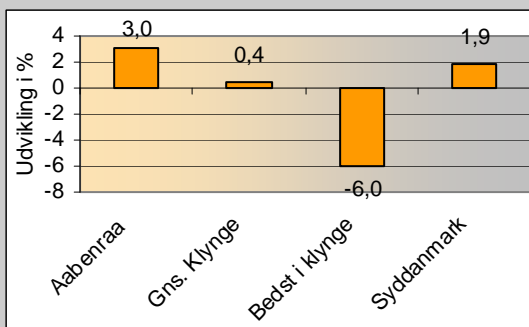


Fig. 6. Udvikling i tilgang til permanente forsørgelsesydelse, jun. 11 – juni. 12

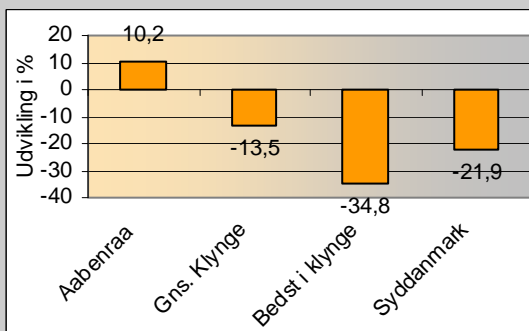


Fig. 7. Udvikling i unge fuldtidspersoner på offentlig forsørgelse, jun. 11 – jun. 12

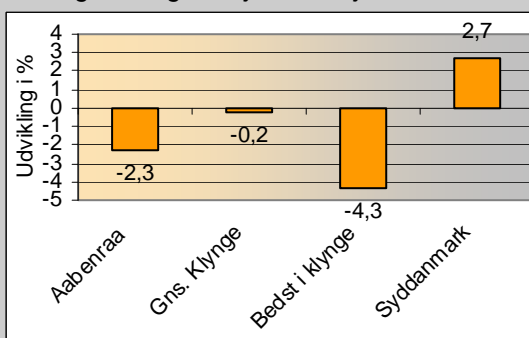
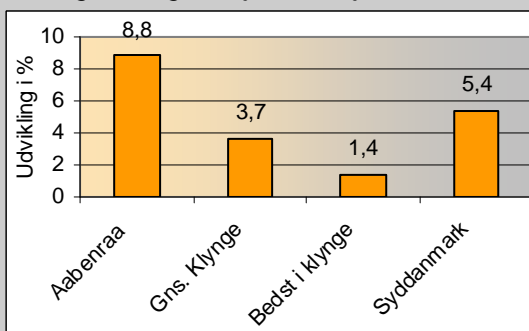


Fig. 8. Udvikling i ikke-vestlige indvandrere på offentlig forsørgelse, jun. 11 – jun. 12



Kilde: Jobindsats.dk

## Jobklare - arbejdskraftsreserven

Arbejdskraftreserven, dvs. ledige med mindst 3 måneders sammenhængende ledighed, i Aabenraa er det seneste år steget med 3 %. Antallet af dagpengemodtager er næsten uændret, mens antallet af kontanthjælpsmodtager er stegte med ca. 13 %.

## Permanente ydelser

Tilgangen til permanente ydelser er det seneste år steget i Aabenraa. Udviklingen skyldes primært tilgangen til førtidspension, der er steget med 82 pct. mens tilgangen til fleksjob og ledighedsydelse er faldet med 27 pct.

Når der tages højde for befolkningens størrelse har Aabenraa dog stadig en højere tilgang til både førtidspension og fleksjob og ledighedsydelse end klyngen og Syddanmark som helhed.

## Unge

Antallet af unge på offentlig forsørgelse er det seneste år reduceret i Aabenraa med 2,3 %. Derudover har Aabenraa stadigvæk klyngens største fald i antallet af unge på offentlig forsørgelse det seneste år. Der ses særlig en gunstig udvikling i antallet af unge på kontanthjælp og sygedagpenge.

Der har dog modsat været en stigning i antallet af unge på førtidspension, dagpenge og fleksjob.

## Etniske

I Aabenraa er antallet af ikke-vestlige indvandrere og efterkommer på offentlig forsørgelse steget med 8,8 %. Der er tale om markante stigninger af jobklare og indsatsklare kontanthjælpsmodtager, dagpengemodtager samt førtidspensionsmodtager.