



Tillæg nr. 2 til Vandforsyningsplan 2010-2018

Vandforsyning til erhvervsområde inden for lokalplanområde 88

oktober 2018



Indledning

Dette tillæg er udarbejdet i henhold til Lovbekendtgørelse nr. 118 af 22. februar 2018 (Vandforsyningsloven) og Bekendtgørelse nr. 831 af 27. juni 2016 om vandforsyningsplanlægning.

Tillægget beskriver fremtidig forsyning af datacenter fra Aabenraa og ikke fra nærliggende Hjordkær Vandværk og etablering af spildevand- og vandforsyningstracé i forbindelse med etablering af Apples datacenter ved Kassø. Løsningen gavner både opretholdelsen af drikkevandskvaliteten for datacentret og styrker forsyningssikkerheden til Hjordkær Vandværk.

Baggrund og beskrivelse

Tillægget skyldes, at Apple etablerer et datacenter ved Kassø, der skal forsynes med drikkevand samt procesvand. Det nye erhvervsområde ligger inden for Hjordkær Vandværks forsyningsområde. Hjordkær Vandværk ønsker dog ikke at forsyne området, idet vandværket ikke kan honorere de fra kunden stillede krav til vandforsyningen. I stedet leveres vandforsyningen af Arwos. Dette sker via en vandledning fra Skedebjerg højdebeholder i Aabenraa ud til datacentret og videre derfra til forsyningsnettet for Hjordkær Vandværk. Sammenkoblingen med Hjordkær Vandværks forsyningsnet sikrer et rimeligt minimumsforbrug på ledningen, så det bliver muligt at opretholde en god drikkevandskvalitet, og så eventuelt vandspild i forbindelse med gennemskylning af ledningen minimeres. Ud over at levere vand til datacentret forbedrer denne løsning også forsyningssikkerheden for Hjordkær Vandværk, idet der etableres mulighed for nødforsyning.

Ændringen vil ikke påvirke forsyningssikkerheden for Arwos' øvrige kunder, og vandmængderne til datacentret vil kunne holdes inden for Arwos' nuværende indvindingstilladelser. Dermed indebærer planen ikke en øget påvirkning af grundvandsressourcen.

Det nye erhvervsområde ved Kassø kommer til at omfatte nedenstående matrikler, som fremover forsynes af Arwos. Området er markeret på bilag 1.

- 174, Nr. Ønlev, Rise, Aabenraa Kommune
- 169, Nr. Ønlev, Rise, Aabenraa Kommune
- 164, Nr. Ønlev, Rise, Aabenraa Kommune
- 6, Nr. Ønlev, Rise, Aabenraa Kommune
- 155, Nr. Ønlev, Rise, Aabenraa Kommune
- 52, Nr. Ønlev, Rise, Aabenraa Kommune
- 162, Nr. Ønlev, Rise, Aabenraa Kommune
- 127, Nr. Ønlev, Rise, Aabenraa Kommune
- 180, Nr. Ønlev, Rise, Aabenraa Kommune
- 182b, Nr. Ønlev, Rise, Aabenraa Kommune
- 190, Nr. Ønlev, Rise, Aabenraa Kommune
- 176, Nr. Ønlev, Rise, Aabenraa Kommune
- 189, Nr. Ønlev, Rise, Aabenraa Kommune

Etablering af forsyningsledning

Løsningen bliver udført som et fælles projekt med Arwos Spildevand, idet der lægges to kloakledninger i samme tracé som vandledningen, således at spildevandet bortledes tilbage til Aabenraa. I Bilag 1 vises ledningstracéen for nedgravning af vandledninger mellem højdebeholderen og sammenfletning med forsyningsnettet for Hjordkær Vandværk.

Spildevands- og vandforsyningstracéet bliver stort set sammenfaldende og anlægges inden for den markerede bufferzone.

Matrikler, som kan blive påvirkede af nedgravningen, er listet i Bilag 2.

Ibrugtagning af ledningerne skal ske i overensstemmelse med vandforsyningsplanen.

Etableringen af forsyningsledningen er omfattet af Lov om miljøvurdering af planer og programmer og af konkrete projekter (VVM) (LBK nr 448 af 10/05/2017). Der vil således blive gennemført en særskilt miljøscreening af dette projekt.

Erhvervelse af rettigheder

Etablering af vandledning inklusiv tilhørende brønde til ventiler for trykreduktion, fra Aabenraa til Kassø, forudsætter at Arwos erhverver sig de nødvendige rettigheder. Rettighederne kan opnås ved frivillige aftaler jf. vandforsyningslovens § 43.

Såfremt frivillige aftaler ikke kan opnås, kan Kommunalbestyrelsen i nødvendigt omfang ekspropriere til fordel for almene vandforsyningsanlæg jf. vandforsyningslovens §§ 37 og 40. Bestemmelser om ekspropriationens gennemførelse fremgår af vandforsyningslovens kapitel 7.

I det omfang vandledning inklusiv tilhørende brønde forventes at kunne medføre ekspropriering, er placeringen af de nye anlæg angivet på vandforsyningsplantillæggets bilag 1. Det er dog generelt kun muligt at angive en omtrentlig placering af anlæggene. Ejendomme, der ligger tæt på de viste nye anlæg, kan derfor ligeledes forvente at blive berørt af anlæggene.

På matrikler, hvor der etableres ledninger, vil der blive pålagt servitut, der sikrer Arwos adgang til ledningsanlæg, samt at ejeren skal tåle ulemper ifm. etablering, eftersyn, vedligeholdelses- eller reparationsarbejder i et deklarationsbælte på hver side af ledningen.

Ejendomme, der skal pålægges servitut eller skal afstå areal er oplistet i bilag 2. I forbindelse med detailprojekteringen vil den præcise linjeføring blive fastlagt. Enkelte af matriklerne kan derfor vise sig ikke at blive berørt.

Miljøscreening af planen

Tillægget til vandforsyningsplanen er omfattet af Lov om miljøvurdering af planer og programmer og af konkrete projekter (VVM) (LBK nr. 448 af 10/05/2017).

Miljøscreeningen vedlægges som Bilag 3.

Konklusionen på miljøscreeningen er, at planen ikke har en sandsynlig væsentlig indvirkning på miljøet.

Behandling og vedtagelse

Forslag til Tillæg nr. 2 til Vandforsyningsplan 2010-2018 er vedtaget af TMU den 21. marts 2018

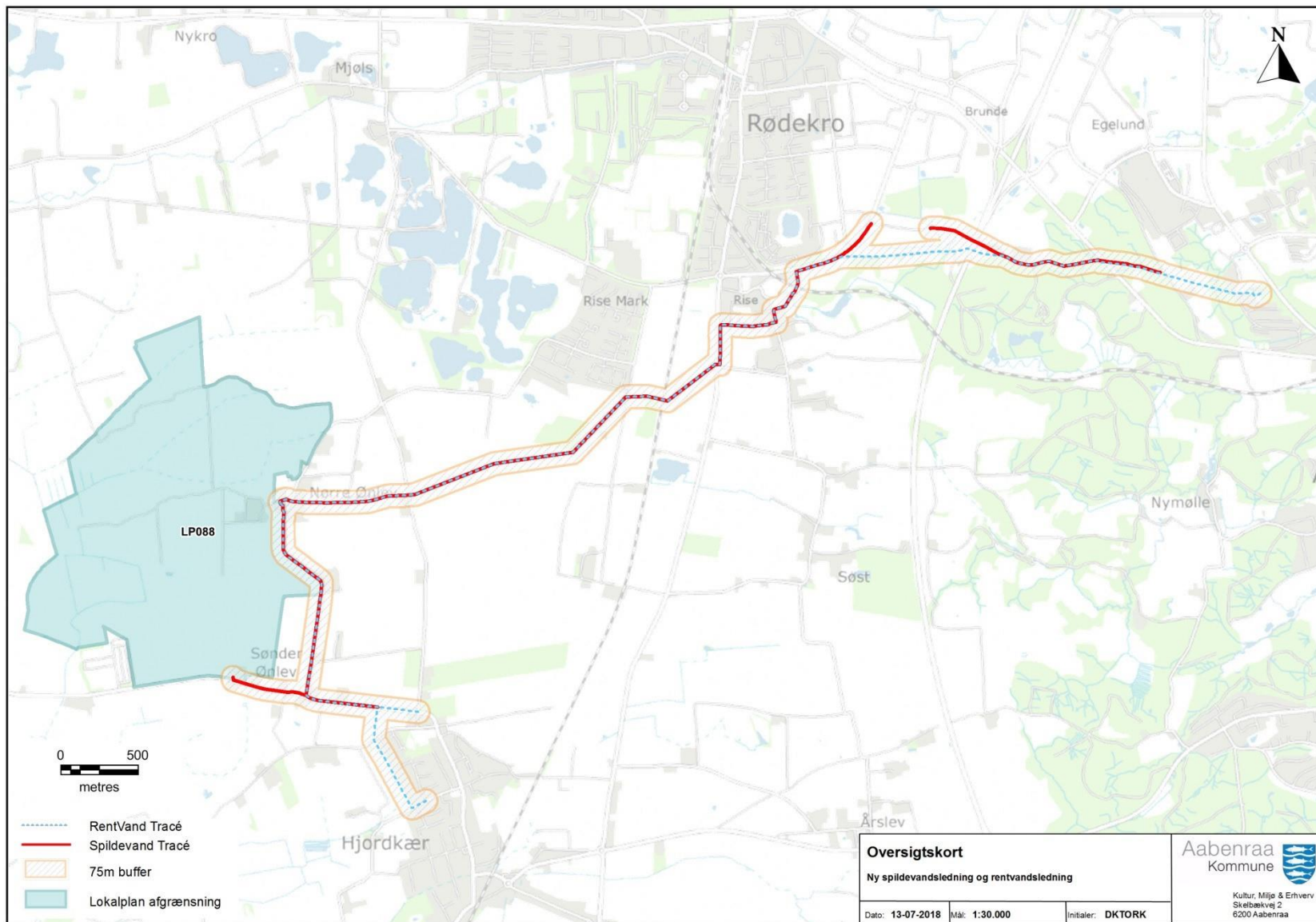
Forslaget har været i offentlig høring i perioden 13. juli 2018 til 7. september 2018

Tillæg nr. 2 til Vandforsyningsplan 2010-2018 er vedtaget af Byrådet den [dato].

Vedtagelsen offentliggøres på kommunens hjemmeside og kan ikke påklages til anden administrativ myndighed.

Planen kan indbringes for domstolene efter de generelle regler om domsudøvelse jf. Vandforsyningslovens § 81

Bilag 1: Forløb for ny ledningsstrækninger for vand og spildevand samt afgrænsning af det erhvervsområde, der forsynes



Bilag 2: Matrikler, som kan blive påvirkede af nedgravningen af vandledninger

Buffermatrikler er matrikler, der befinder sig inden for 75 meters afstand fra ledningstracéen

Tillæg til vandforsyningsplan	Sogn og ejerlav	Matr.nr
DirekteBerørt	Brunde, Rise	6a
DirekteBerørt	Hjordkær Ejerlav, Hjordkær	32
DirekteBerørt	Hjordkær Ejerlav, Hjordkær	7000a
DirekteBerørt	Hjordkær Ejerlav, Hjordkær	7000b
DirekteBerørt	Kolstrup under Aabenraa	1935
DirekteBerørt	Kolstrup under Aabenraa	1961
DirekteBerørt	Kolstrup under Aabenraa	2493
DirekteBerørt	Kolstrup under Aabenraa	1951a
DirekteBerørt	Kolstrup under Aabenraa	2778a
DirekteBerørt	Nr. Ønlev, Rise	6
DirekteBerørt	Nr. Ønlev, Rise	39
DirekteBerørt	Nr. Ønlev, Rise	148
DirekteBerørt	Nr. Ønlev, Rise	183
DirekteBerørt	Nr. Ønlev, Rise	195
DirekteBerørt	Nr. Ønlev, Rise	7000a
DirekteBerørt	Rise Ejerlav, Rise	3
DirekteBerørt	Rise Ejerlav, Rise	4
DirekteBerørt	Rise Ejerlav, Rise	39
DirekteBerørt	Rise Ejerlav, Rise	72
DirekteBerørt	Rise Ejerlav, Rise	77
DirekteBerørt	Rise Ejerlav, Rise	81
DirekteBerørt	Rise Ejerlav, Rise	190
DirekteBerørt	Rise Ejerlav, Rise	191
DirekteBerørt	Rise Ejerlav, Rise	217
DirekteBerørt	Rise Ejerlav, Rise	264
DirekteBerørt	Rise Ejerlav, Rise	638
DirekteBerørt	Rise Ejerlav, Rise	668
DirekteBerørt	Rise Ejerlav, Rise	691
DirekteBerørt	Rise Ejerlav, Rise	34a
DirekteBerørt	Rise Ejerlav, Rise	34b
DirekteBerørt	Rise Ejerlav, Rise	621a
DirekteBerørt	Rise Ejerlav, Rise	74a
DirekteBerørt	Rise Ejerlav, Rise	7000b

Tillæg til vandforsyningsplan	Sogn og ejerlav	Matr.nr
DirekteBerørt	Rise Ejerlav, Rise	7000d
DirekteBerørt	Rise Ejerlav, Rise	7000e
DirekteBerørt	Rise-Hjarup, Rise	273
DirekteBerørt	Rise-Hjarup, Rise	280
DirekteBerørt	Rise-Hjarup, Rise	373

Tillæg til vandforsyningsplan	Sogn og ejerlav	Matr.nr
DirekteBerørt	Rise-Hjarup, Rise	374
DirekteBerørt	Rise-Hjarup, Rise	422
DirekteBerørt	Rise-Hjarup, Rise	429
DirekteBerørt	Rise-Hjarup, Rise	7000c
DirekteBerørt	Rise-Hjarup, Rise	7000d
DirekteBerørt	Rise-Hjarup, Rise	7000i
DirekteBerørt	Rise-Hjarup, Rise	7000n
DirekteBerørt	Sdr. Ønlev, Hjordkær	173
DirekteBerørt	Sdr. Ønlev, Hjordkær	177
DirekteBerørt	Sdr. Ønlev, Hjordkær	187
DirekteBerørt	Sdr. Ønlev, Hjordkær	7000a
DirekteBerørt	Søst, Rise	64
DirekteBerørt	Søst, Rise	180
DirekteBerørt	Søst, Rise	186
BufferMatrikel	Brunde, Rise	6b
BufferMatrikel	Hjordkær Ejerlav, Hjordkær	4
BufferMatrikel	Hjordkær Ejerlav, Hjordkær	57
BufferMatrikel	Hjordkær Ejerlav, Hjordkær	590
BufferMatrikel	Kolstrup under Aabenraa	2007
BufferMatrikel	Kolstrup under Aabenraa	2008
BufferMatrikel	Kolstrup under Aabenraa	2009
BufferMatrikel	Kolstrup under Aabenraa	1951d
BufferMatrikel	Kolstrup under Aabenraa	2387a
BufferMatrikel	Kolstrup under Aabenraa	7000af
BufferMatrikel	Nr. Ønlev, Rise	8
BufferMatrikel	Nr. Ønlev, Rise	11
BufferMatrikel	Nr. Ønlev, Rise	13
BufferMatrikel	Nr. Ønlev, Rise	21

Tillæg til vandforsyningsplan	Sogn og ejerlav	Matr.nr
BufferMatrikel	Nr. Ønlev, Rise	85
BufferMatrikel	Nr. Ønlev, Rise	104
BufferMatrikel	Nr. Ønlev, Rise	121
BufferMatrikel	Nr. Ønlev, Rise	152
BufferMatrikel	Nr. Ønlev, Rise	153
BufferMatrikel	Nr. Ønlev, Rise	169
BufferMatrikel	Nr. Ønlev, Rise	174
BufferMatrikel	Nr. Ønlev, Rise	178
BufferMatrikel	Nr. Ønlev, Rise	179
BufferMatrikel	Rise Ejerlav, Rise	15
BufferMatrikel	Rise Ejerlav, Rise	57
BufferMatrikel	Rise Ejerlav, Rise	281
BufferMatrikel	Rise Ejerlav, Rise	494
Tillæg til vandforsyningsplan	Sogn og ejerlav	Matr.nr
BufferMatrikel	Rise Ejerlav, Rise	695
BufferMatrikel	Rise Ejerlav, Rise	621b
BufferMatrikel	Rise Ejerlav, Rise	74b
BufferMatrikel	Rise Ejerlav, Rise	74c
BufferMatrikel	Rise Ejerlav, Rise	74d
BufferMatrikel	Rise Ejerlav, Rise	7000c
BufferMatrikel	Rise Ejerlav, Rise	7000f
BufferMatrikel	Rise-Hjarup, Rise	274
BufferMatrikel	Rise-Hjarup, Rise	292
BufferMatrikel	Rise-Hjarup, Rise	295
BufferMatrikel	Sdr. Ønlev, Hjordkær	3
BufferMatrikel	Sdr. Ønlev, Hjordkær	6
BufferMatrikel	Sdr. Ønlev, Hjordkær	16
BufferMatrikel	Sdr. Ønlev, Hjordkær	20
BufferMatrikel	Sdr. Ønlev, Hjordkær	21
BufferMatrikel	Sdr. Ønlev, Hjordkær	36
BufferMatrikel	Sdr. Ønlev, Hjordkær	43
BufferMatrikel	Sdr. Ønlev, Hjordkær	46
BufferMatrikel	Sdr. Ønlev, Hjordkær	51
BufferMatrikel	Sdr. Ønlev, Hjordkær	56
BufferMatrikel	Sdr. Ønlev, Hjordkær	65

Tillæg til vandforsyningsplan	Sogn og ejerlav	Matr.nr
BufferMatrikel	Sdr. Ønlev, Hjordkær	68
BufferMatrikel	Sdr. Ønlev, Hjordkær	70
BufferMatrikel	Sdr. Ønlev, Hjordkær	87
BufferMatrikel	Sdr. Ønlev, Hjordkær	96
BufferMatrikel	Sdr. Ønlev, Hjordkær	97
BufferMatrikel	Sdr. Ønlev, Hjordkær	98
BufferMatrikel	Sdr. Ønlev, Hjordkær	99
BufferMatrikel	Sdr. Ønlev, Hjordkær	100
BufferMatrikel	Sdr. Ønlev, Hjordkær	101
BufferMatrikel	Sdr. Ønlev, Hjordkær	105
BufferMatrikel	Sdr. Ønlev, Hjordkær	109
BufferMatrikel	Sdr. Ønlev, Hjordkær	153
BufferMatrikel	Sdr. Ønlev, Hjordkær	163
BufferMatrikel	Sdr. Ønlev, Hjordkær	172
BufferMatrikel	Sdr. Ønlev, Hjordkær	176
BufferMatrikel	Sdr. Ønlev, Hjordkær	178
BufferMatrikel	Sdr. Ønlev, Hjordkær	183
BufferMatrikel	Sdr. Ønlev, Hjordkær	184

Bilag 3: Screeningsafgørelse (SMV) af revideret Tillæg til Aabenraa Kommunes Vandforsyningsplan 2010-2018: Ændring af vandforsyningsområde mellem Hjordkær Vandværk og Arwos

Aabenraa Kommune udarbejdet et tillæg til Vandforsyningsplan 2010-2018. Tillægget beskriver fremtidig forsyning af datacentret fra Aabenraa og ikke fra nærliggende Hjordkær Vandværk og etablering af spildevand- og vandforsyningstracé i forbindelse med etablering af Apples datacenter ved Kassø.

Planen vurderes, på baggrund af nedenstående miljøscreening, ikke at være omfattet af krav om miljøvurdering.

Begrundelse

Lov om miljøvurdering af planer og programmer og af konkrete projekter (VVM), LBK nr 448 af 10/05/2017, indebærer, at offentlige myndigheder skal foretage en miljøvurdering af planer og programmer, der kan få en væsentlig indvirkning på miljøet.

Der er for en række planer og programmer pligt til at foretage en miljøvurdering, mens der for andre planer og programmer først skal foretages en screening, for at finde ud af om planen eller projektet kan have en væsentlig indvirkning på miljøet, og derfor skal miljøvurderes.

Indledningsvis undersøges det om planen omhandler landbrug, skovbrug, fiskeri, energi, industri, transport, affaldshåndtering, vandforvaltning, telekommunikation, turisme, fysisk planlægning og arealanvendelse eller omhandler fremtidige anlægstilladelser til de projekter, der er omfattet af lovens bilag 1 og 2. Hvis det er tilfældet, skal der udarbejdes en miljøvurdering. Der skal ligeledes udarbejdes en miljøvurdering, hvis planen kan påvirke et udpeget internationalt naturbeskyttelsesområde væsentligt.

Hvis en plan ikke påvirker et udpeget internationalt beskyttelsesområde væsentligt, og hvis planen kun er for et mindre område på lokalt plan eller planen kun indeholder små ændringer til en eksisterende plan, kan der udarbejdes en miljøscreening ud fra kriterierne beskrevet i lovens bilag 3. På baggrund af miljøscreeningen vurderes det om der skal foretages en miljøvurdering.

Navn på plan eller program
Revideret Tillæg nr. 2 til Aabenraa Kommunes Vandforsyningsplan 2010-2018: Ændring af vandforsyningsområde mellem Hjordkær Vandværk og Arwos
Karakteristik af området
Ubebyggede arealer, herunder landbrugsarealer.
Karakteristik af planændringen
Levering af vandforsyning fra Arwos til Hjordkær Vandværks forsyningsnet.

Indledende screening	Ja	Nej	Bemærkninger
Fastlægger planen rammer inden for landbrug, skovbrug, fiskeri, energi, industri, transport, affaldshåndtering, vandforvaltning, telekommunikation, turisme, fysisk planlægning og arealanvendelse og fastlægges rammer for fremtidige anlægstilladelser til de projekter, der er omfattet af bilag 1 og 2 (jf. LBK nr 448 af 10/05/2017 § 8 stk. 1).	X		-
Fastsætter planen kun rammerne for et mindre område på lokalt plan eller angiver planen kun mindre ændringer (jævnfør LBK nr 448 af 10/05/2017 § 8 stk. 2)?	X		-
Påvirker planen et internationalt naturbeskyttelsesområde væsentligt (jævnfør LBK nr 448 af 10/05/2017 § 8 stk. 2)?		X	-

Planen er omfattet af lovens § 8 stk. 1, fastsætter rammerne for et mindre område på lokalt plan og påvirker ikke et internationalt naturbeskyttelsesområde væsentligt. På den baggrund udarbejdes en vurdering efter § 8 stk. 2, der forholder sig til om planen kan få, eller kan forventes at få, væsentlig indvirkning på miljøet. Aabenraa Kommune vurderer, hvorvidt planen er omfattet af kravet om miljøvurdering ud fra kriterierne i lovens bilag 3.

Planens indvirkning på miljøet				
1. Planens karakteristika	Ja	Nej	Påvirkningsgrad	Bemærkninger

			Mindre	Nogen	Større	Ved ikke	
I hvilket omfang kan planen eller programmet danne grundlag for projekter og andre aktiviteter med hensyn til beliggenhed, art, størrelse og driftsbetingelser eller ved tildeling af midler?			X				Planen danner grundlag for projekt til anlæg af ledning til forsyning af rent vand til Apple datacenter ved Kassø. Forsyningen sker indenfor eksisterende indvindingstilladelser.
I hvilket omfang har planen indflydelse på andre planer eller programmer, herunder også planer og programmer, som indgår i et hierarki?			X				Tillægget medfører en ændring af den gældende vanforsyningsplan for Aabenraa Kommune 2010-2018.
Er planen eller programmet relevant for integreringen af miljøhensyn specielt med henblik på at fremme bæredygtig udvikling?		X					I planen indgår en sammenkobling med Hjordkær Vandværks forsyningsnet således at vandspild minimeres ved gennemskyning af ledningen.
Er der nogen miljøproblemer af relevans for planen eller programmet?		X					Der forventes ingen miljøproblemer med planen.
Er planen eller programmet relevant for gennemførelsen af anden miljølovgivning, der stammer fra en EUretsakt (f.eks. planer og programmer i forbindelse med affaldshåndtering eller vandbeskyttelse)?		X					Tillægget vurderes ikke at være i strid med gældende lovgivning.

2a. Kendetegn ved indvirkningen	Ja	Nej	Påvirkningsgrad			Ved ikke	Bemærkninger
			Mindre	Nogen	Større		
Hvad er indvirkningens sandsynlighed, varighed, hyppighed og reversibilitet?			X				Der vurderes ikke at være nogen væsentlig indvirkning som følge af planen.
Hvad er indvirkningens kumulative karakter?			X				Der vurderes ikke at være kumulativ indvirkning.

Har indvirkningen grænseoverskridende karakter?		X					Planområdet ligger ikke nær grænsen.
Er planen eller programmet til fare for menneskers sundhed og miljøet (f.eks. på grund af ulykker)?		X					<p>Trafik: Planen medfører anlægsarbejde. Der vurderes ikke at være en væsentlig forøget trafikbelastning i anlægsfasen.</p> <p>Støj, støv og vibrationer: Anlægsarbejdet kan medføre uvæsentlig miljøpåvirkning.</p> <p>Jordbund og jordforurening: Planen dækker et mindre område øst for israndslinjen hvor jordbunden fortrinsvis består af ler. Størstedelen af planen ligger vest for israndslinjen hvor jordbunden primært består af grus og sand.</p> <p>Vand: Da der ikke er behov for nye indvindingstilladelser, vurderes der ikke at være påvirkning af overfladevand eller grundvand som følge af planen. Forsynings sikkerheden for Hjorkær Vandværk øges, idet den nye ledning kan fungere som nødforsyning.</p> <p>Lys/refleksioner: Ved anlægsarbejdet kan der forventeligt være behov for belysning i ydertimerne. Påvirkningen vurderes ikke at være væsentlig.</p> <p>Sikkerhed/ulykker: Planen medfører ikke forøget risiko for ulykker.</p> <p>Tillægget vurderes samlet ikke at medføre en væsentlig fare for menneskers sundhed og miljøet.</p>
Hvad er indvirkningens størrelsesorden og rumlige udstrækning (det geografiske område			X				Planen omfatter matrikler, der strækker sig 7,5 km fra Gammel Ribevej i øst til Kassø i vest. Udstrækningen er derfor lokal.
og størrelsen af den befolkning, som kan blive berørt)?							Ændringen påvirker ikke forsynings sikkerheden for de øvrige brugere og der vil ikke være behov for nye indvindingsprojekter.

2b. Værdi og sårbarhed af berørt område	Ja	Nej	Påvirkningsgrad			Ved ikke	Bemærkninger
			Mindre	Nogen	Større		
Er der særlige karakteristiske naturtræk eller kulturarv der berøres?		X					Syd for Rødekro er der udpeget følgende landskaber med kulturhistoriske bevaringsværdier: Kirkelandskab Rise Kirke, Kulturhistorisk infrastruktur anlæg (Jernbane ml. Rødekro og Aabenraa fra nyere tid) og kulturlandskab (Søst Landsbyejerlav fra nyere tid 1700). De pågældende landskaber vurderes ikke at blive berørt af tillægget idet der er tale om et nedgravet anlæg der ikke vil kunne ses i landskabet. I Hjordkær er der indenfor planområdet udpeget et område med kulturhistoriske bevaringsværdier: Kirkelandskab Hjordkær Kirke. Tillægget vil ikke påvirke landskabet eller indsigten til kirken idet der er tale om underjordisk anlæg.
Vil planen eller programmet medføre overskridelse af miljøkvalitetsnormer eller - grænseværdier?		X					Tillægget vil ikke medføre overskridelse af miljøkvalitetsnormer eller grænseværdier. Ved anlægsarbejde skal grænserne for støj og vibrationer skal overholdes, jf. Miljøstyrelsens vejledning.
Omfatter planen eller programmet en intensiv arealudnyttelse?		X					-
Har planen eller programmet indvirkning på områder eller landskaber, som har en anerkendt beskyttelsesstatus på nationalt plan, fællesskabsplan eller internationalt plan?		X					Nærmeste Natura2000 område er Bolderslev Skov og Uge Skov, der ligger 3 km sydøst for Hjordkær. Det vurderes ikke at tillægget har indflydelse på dette område.

Konklusion

I henhold til lov om miljøvurdering af planer og programmer og af konkrete projekter (VVM) (LBK nr. 448 af 10/05/2017), skal Aabenraa Kommune enten gennemføre en miljøvurdering efter § 8, stk. 1, eller foretage en vurdering efter § 8, stk. 2, af, om planen kan få eller kan forventes at få væsentlig indvirkning på miljøet.

Aabenraa Kommune har i henhold til § 8, stk. 2, jævnfør LBK nr. 448 af 10/05/2017, gennemført en miljøscreening, idet planen omhandler fysisk planlægning, fastsætter arealanvendelsen af et mindre område på lokalt plan og ikke påvirker et internationalt naturbeskyttelsesområde væsentligt.

Konklusionen på miljøscreeningen er, at planen ikke har en sandsynlig væsentlig indvirkning på miljøet i forhold til de kriterier, som fremgår af lovens bilag 3 samt i forhold til lovens brede miljøbegreb, jf. LBK nr. 448 af 10/05/2017. Screeningen fremgår af ovenstående skema.

Hjemmel

Afgørelsen er truffet i henhold til VVM-lovens § 10.

Offentliggørelse

Screeningsafgørelsen offentliggøres på kommunens hjemmeside den 21. september 2018.

Klagevejledning

Afgørelsen kan, for så vidt angår retlige spørgsmål, påklages af:

- Miljø- og fødevareministeren
- Enhver med retlig interesse i sagens udfald
- Landsdækkende foreninger og organisationer, der som formål har beskyttelsen af natur og miljø eller varetagelsen af væsentlige brugerinteresser inden for arealanvendelsen og har vedtægter eller love, som dokumenterer deres formål, og som repræsenterer mindst 100 medlemmer.

En eventuel klage skal være indgivet skriftligt senest 4 uger fra offentliggørelsesdatoen, det vil sige den 19. oktober 2018.

Hvis du ønsker at klage over denne afgørelse, skal det ske via Klageportalen, som du finder et link til på forsiden af www.nmkn.dk. Klageportalen ligger også på www.borger.dk og www.virk.dk. Du logger på borger.dk eller virk.dk, ligesom du plejer, typisk med NemID. Klagen sendes gennem Klageportalen til den myndighed, der har truffet afgørelsen. En klage er indgivet, når den er tilgængelig for myndigheden i Klageportalen. Når du klager, skal du som privatperson betale et gebyr på kr. 900. For virksomheder og organisationers vedkommende er gebyret på 1.800 kr. Du betaler gebyret med betalingskort i Klageportalen.

Miljø- og Fødevareklagenævnet skal som udgangspunkt afvise en klage, der kommer uden om Klageportalen, hvis der ikke er særlige grunde til det. Hvis du ønsker, at blive fritaget for at bruge Klageportalen, skal du sende en begrundet anmodning til den myndighed, der har truffet afgørelse i sagen. Myndigheden videresender herefter anmodningen til Miljø- og Fødevareklagenævnet, som træffer afgørelse om, hvorvidt din anmodning kan imødekommes.

Søgsmål til prøvelse af afgørelsen, skal være anlagt inden 6 måneder efter, at afgørelsen er meddelt adressaten. Er afgørelsen offentliggjort, regnes søgsmålsfristen fra offentliggørelsen.

Venlig hilsen

Sandra Ravnsbæk Holm
Biolog