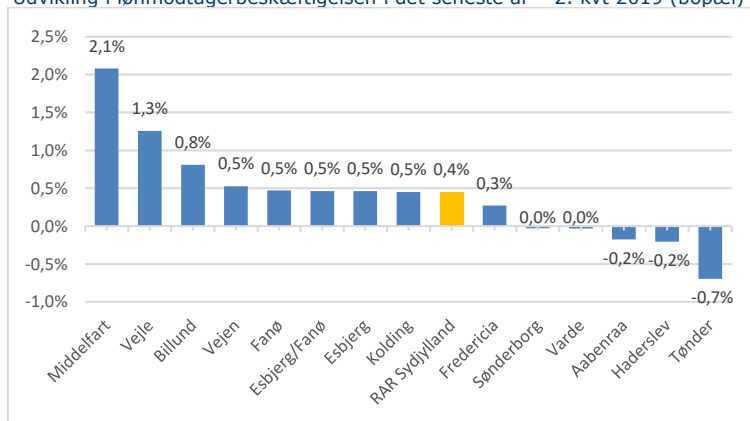


Ser vi på udviklingen i beskæftigelsen i de sydjyske kommuner, er der generelt vækst i antallet af arbejdspladser i alle de sydjyske kommuner.

Som vi så ovenfor, er væksten mest fremtrædende i handel og transport, den offentlige sektor og bygge/anlæg, som generelt er udbredt i alle de sydjyske kommuner, og derfor er der også vækst i størsteparten af kommunerne. Den største relative vækst ses i Middelfart og Vejle.

Udvikling i lønmodtagerbeskæftigelsen i det seneste år – 2. kv. 2019 (bopæl)



I den følgende rapport Nøgletal for arbejdsmarkedet, RAR Syddjylland, gives den aktuelle status på arbejdsmarkedet i det sydjyske område med fokus på beskæftigelse, jobomsætning, ledighed, mangelsituation og fremskrivning af beskæftigelsen og ledigheden i de kommende 2 år.

Udviklingen på arbejdsmarkedet RAR Sydjylland



September 2019

Forord

Beskæftigelsesområdet er omfattende og har stor betydning. Mange borgere er i kontakt med beskæftigelsessystemet, og der er en vifte af ydelser og indsats, som administreres af jobcentre og a-kasser.

Det regionale samarbejde er afgørende for en virkningsfuld beskæftigelsesindsats til gavn for både borgere og virksomheder. Det er vigtigt, at både RAR-medlemmer og andre aktører ift. den regionale beskæftigelsespolitik og indsats har et vidensgrundlag for at kunne forstå, udvikle og koordinere de indsatser, der er behov for regionalt.

Notatet skal sammen med hjemmesiderne rar-bm.dk, jobindsats.dk og star.dk bidrage til at skabe et fælles vidensgrundlag for RAR-medlemmerne samt øvrige interessenter i den sydjyske beskæftigelsesindsats.

Notatet skal gøre det nemmere at vurdere og diskutere, hvordan det går med beskæftigelsesindsatsen i det regionale arbejdsmarkedsområde (RAR).

Indhold: Status og overblik på arbejdsmarkedet

- Notatet indleder med at vise udviklingen i lønmodtagerbeskæftigelsen samlet og fordelt på RAR-områder samt på brancher.
- Afsnittet om jobomsætningen giver et billede af, hvor mange jobåbninger der er i området.
- Dernæst følger et overblik over rekrutteringssituationen, hvor der først vises udvalgte tal fra rekrutterings-surveyen, samt den seneste udvikling i ledigheden.
- Til sidst vises de seneste forventninger til udviklingen på arbejdsmarkedet, herunder ledighedsudviklingen, beskæftigelsesudviklingen og arbejdsstyrken.

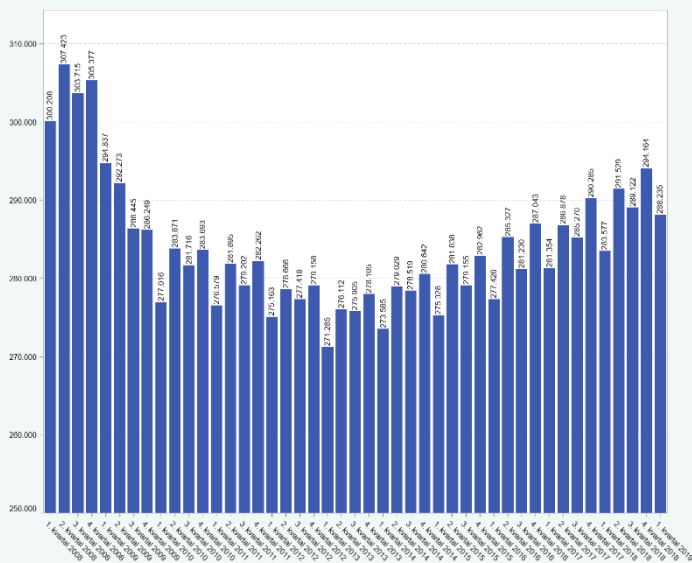
Begreber og definitioner – se bagerst i notatet

Beskæftigelsesområdet kan være komplekst. Tit har begreber og definitioner stor betydning for de tal, der præsenteres, og hvad det er for konklusioner, der kan drages. Vi har valgt at medtage centrale definitioner bagerst i notatet. Til alle figurer er benyttet data fra Jobindsats.dk

Oversigtsnotatet udarbejdes af STAR/Arbejdsmarkedskontor Syd til alle faste møder i RAR.

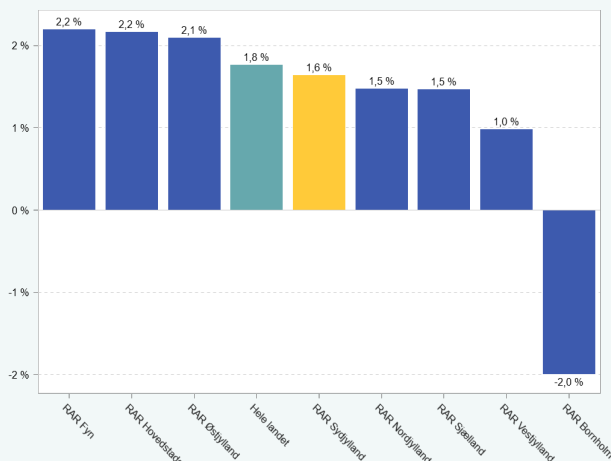
Udviklingen i beskæftigelsen

Fig. 1: Udvikling i antal fuldtidsbeskæftigede lønmodtagere i Sydjylland (arbejdssted), 1. kvartal 2008 - 1. kvartal 2019



Kilde: Danmarks Statistik (LBESK31) og egne beregninger

Fig. 2: Udvikling i antal fuldtidsbeskæftigede lønmodtagere (arbejdssted), 1. kvartal 2018 - 1. kvartal 2019



Kilde: DanmarksStatistik (LBESK31) og egne beregninger

Tabel 1: Udvikling i antal fuldtidsbeskæftigede lønmodtagere i Sydjylland opgjort på branche (arbejdssted), 1. kvartal 2018 - 1. kvartal 2019

Brancher	1. kvartal 2018	1. kvartal 2019	Udvikling i antal	Udvikling i pct.
Alle erhverv	283.577	288.235	4.658	1,6%
Bygge og anlæg	17.827	18.867	1.040	5,8%
Ejendomshandl mm.	3.176	3.216	40	1,3%
Erhvervsservice	23.828	24.481	653	2,7%
Finansiering og forsikring	5.981	5.891	-90	-1,5%
Handel og transport mv.	67.819	68.872	1.053	1,6%
Industri mm.	58.716	59.436	720	1,2%
Information og komm.	4.369	4.369	0	0,0%
Kultur og anden service	8.449	8.650	201	2,4%
Landbrug mm.	6.810	6.764	-46	-0,7%
Offentlige erhverv	86.589	87.671	1.082	1,2%

Kilde: Danmarks Statistik (LBESK31) og egne beregninger.

Note: Beskæftigelsestallene er baseret på e-indkomst og omfatter dermed kun lønmodtagere. Da data er fra Danmarks Statistik, kan de ikke sammenlignes med tal på Jobindsats.

Beskæftigelsen i Sydjylland fortsætter sin stigende tendens. Som figur 1 viser, er den sydjyske beskæftigelse det seneste år steget med 4.658 fuldtidsbeskæftigede. Det svarer til en stigning på 1,6 pct. Lønmodtagerbeskæftigelsen er steget med mere end 16.950 siden lavpunktet i 1. kvartal 2013.

Sydjylland har det seneste år en vækst, der næsten ligger på niveau med landsgennemsnittet. Figur 2 viser, at beskæftigelsen udvikler sig lidt forskelligt i landsdelene i Danmark. Det er især områderne med de helt store byer, der har størst fremgang i beskæftigelsen. Det er København og Østjylland med Aarhus. Årsagen er blandt andet, at der er størst fremgang i den private service, der især er koncentreret omkring de største byer, men stort set alle regioner har gavn af beskæftigelsesfremgangen. Sydjylland er lige efter København, Østjylland og Fyn med den fjerde højeste relative vækst.

Samlet set er beskæftigelsen på landsplan stigende det seneste år med 1,8 pct. eller 396.414 flere fuldtidsbeskæftigede.

Der er fremgang i beskæftigelsen efter bopæl i alle kommuner i RAR Sydjyllands område undtagen Fanø. Den største relative beskæftigelsesfremgang ses i Middelfart, Vejle og Aabenraa (2. kv. 2019).

Ser vi i tabel 1 udviklingen i beskæftigelsen fordelt på brancher i det seneste år, ses de største absolutte stigninger i beskæftigelsen i Sydjylland inden for offentlige erhverv, handel/transport og bygge/anlæg.

Finansiering og forsikring og landbrug oplever en mindre tilbagegang i beskæftigelsen. Der har ellers i en periode været stigende beskæftigelse i landbruget, men pt. ses et mindre fald. Et fald, der også er under faldet på landsniveau.

Der forventes også i de kommende år en vækst i beskæftigelsen i Sydjylland. Frem til år 2020 forventes en stigning i beskæftigelsen på 3,5 pct., svarende til 12.000 personer.

Det er overvejende den private servicesektor, som tegner sig for denne stigning i beskæftigelsen. Her forventes det, at der kommer ca. 6.030 flere i job.

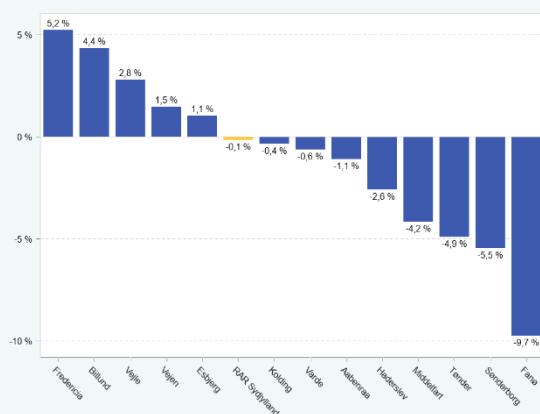
Jobomsætning

Fig. 3: Udvikling i jobomsætningen i RAR-Syddjylland opgjort pr. år (2009-2018)



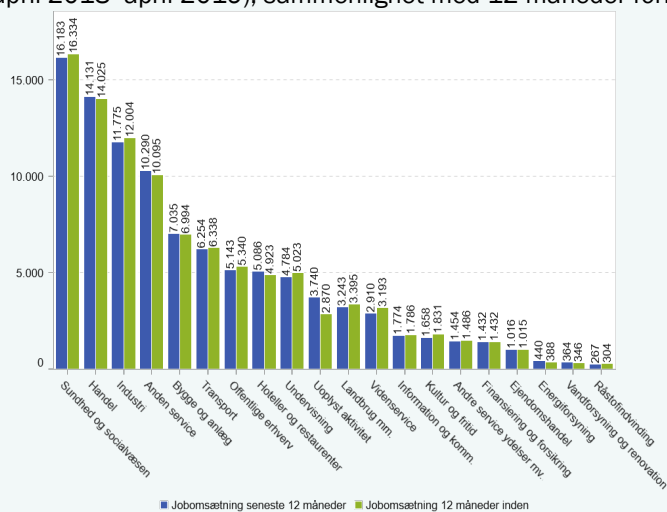
Kilde: Jobindsats.dk og egne beregninger (særkørsel)

Fig. 4: Udvikling i jobomsætningen fordelt på kommuner, seneste år (april 2018–april 2019), sammenlignet med 12 måneder forinden



Kilde: Jobindsats.dk og egne beregninger (særkørsel)

Fig. 5: Jobomsætningen i RAR-Syddjylland fordelt på brancher, seneste år (april 2018–april 2019), sammenlignet med 12 måneder forinden



Kilde: Jobindsats.dk og egne beregninger (særkørsel)

Både under høj- og lavkonjunkturer er der en høj jobomsætning på det danske arbejdsmarked. I hele landet er der årligt mellem 650.000-800.000 jobåbninger.

I Syddjylland har der siden 2009 været mellem 80- og 100.000 jobåbninger. Som figur 3 viser, har den årlige jobomsætning – bortset fra 2012-13 – været stigende siden 2009, og jobomsætningen, og dermed aktiviteten på det sydjyske arbejdsmarked, er i dag i omegnen af 25 pct. større end lige efter krisen.

Den største relative stigning i jobomsætningen finder sted i Fredericia, Billund, Vejle og Vejen. Flere kommuner oplever dog tilbagegang i jobomsætningen – det er blandt andre Fanø, Sønderborg, Tønder, Middelfart og Haderslev.

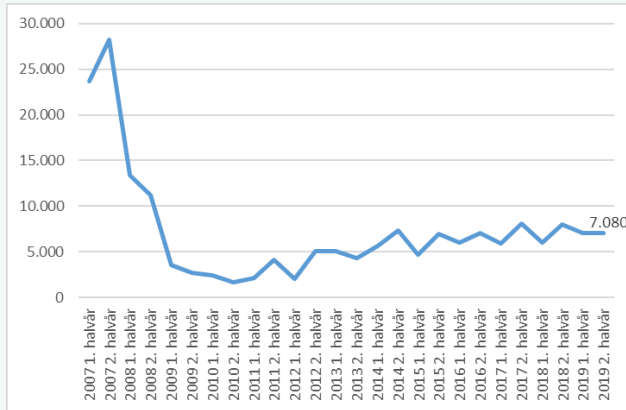
Selvom enkelte kommuner har en aktuell tilbagegang, så har alle kommunerne oplevet en markant fremgang i jobomsætningen siden 2009.

Samlet set har der det seneste år i Syddjylland været en stort set uændret jobomsætning på -0,1 pct., hvilket svarer til 140 færre jobåbninger henover en 12 måneders periode. Væksten i jobomsætningen har været stigende i en periode, men det er første gang, at vi ser et mindre fald.

Fordelt på brancher er jobomsætningen i Syddjylland størst inden for branchen sundhed og socialvæsen, efterfulgt af de private brancher handel, industri, anden service og bygge/anlæg – Der er en mindre tilbagegang i social/sundhedsvæsen og fald i industri, mens der ses en fremgang i jobomsætningen i de øvrige største brancheområder i forhold til samme periode året før.

Rekrutteringssituationen på arbejdsmarkedet

Fig. 6: Udvikling i forgæves rekrutteringer (mangel), 1 halvår 2007 – 2. halvår 2019 (juni), RAR Syddjylland



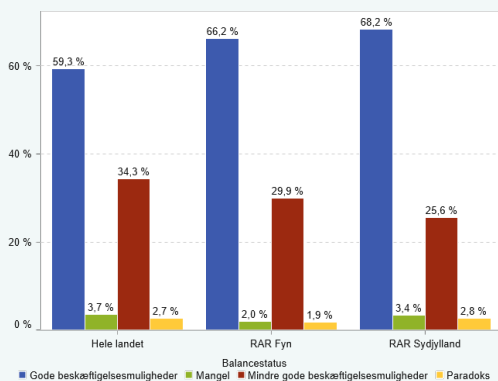
Kilde: Star rekrutteringssurvey, 2007-2018

Tabel 2: Forgæves rekrutteringer opgjort på brancher, RAR-Syddjylland, juni 2019

Brancher - RAR Syddjylland	Antal forgæves rekrutteringer	Forgæves rekrutteringsrate (FRR)
Rejsebureauer, rengøring m.m.	950	31%
Kultur og fritid	170	29%
Handel	1.730	28%
Videnservice	310	26%
Transport	350	23%
Sundhed og socialvæsen	1.300	20%
Bygge og anlæg	270	19%
Ejendomshandel og udlejning	210	16%
Hoteller og restauranter	380	16%
Information og kommunikation	50	16%
Industri	590	12%
Landbrug, skovbrug og fiskeri	60	12%
Andre serviceydelser mv.	120	11%
Offentlig administration, forsvar og politi	180	11%
Finansiering og forsikring	70	10%
Undervisning	270	8%
Andet	70	17%
Alle brancher	7.080	19%

Kilde: Star rekrutteringssurvey, 4. kv. 2018

Fig. 7: Andel stillingskategorier efter balancestatus i Arbejdsmarkedsbalancen, 2. halvår 2019



Kilde: Arbejdsmarkedsbalancen gældende i efteråret 2019

Styrelsen for Arbejdsmarked og Rekruttering udarbejder hvert halvår Arbejdsmarkedsbalancer for hvert af de 8 RAR-områder.

Rekrutteringsproblemerne på landsplan svarer til, at virksomhederne måtte opgive at ansætte de ønskede medarbejdere til 62.640 stillinger (målt over det seneste halve år). I efteråret 2017 var antallet af forgæves rekrutteringer på 200.000 (opregnet til halvårs niveau). I februar var antallet af forgæves rekrutteringer 70.300 og raten på 22 procent (for det foregående halve år). Det afspejler en fortsat, men aftagende, stramhed på arbejdsmarkedet.

I Syddjylland var der i det seneste halvår 7.080 forgæves rekrutteringer. Det svarer til en Forgæves RekrutteringsRate (FRR - se forklaring nederst på siden) på 19 pct. Lands gennemsnittet er lidt højere med en FRR på 20 pct.

I Syddjylland er der virksomheder inden for nogle erhvervsgrupper, der har sværere ved at rekruttere end andre.

Som det fremgår af tabel 2, har branchen Rejsebureauer, rengøring m.m. en forgæves rekrutteringsrate (FRR) på 31 pct. Dvs. i 3 ud af 10 rekrutteringer har man ikke fået den efterspurgte profil.

Herefter følger brancherne kultur og fritid, handel, vidensservice og transport.

Figur 7 viser, hvordan jobmulighederne i efteråret 2019 er for ca. 850 stillingsbetegnelser i Syddjylland via Arbejdsmarkedsbalancen, hvor de enkelte stillingsbetegnelser placeres i fire forskellige kategorier fra mindre gode beskæftigelsesmuligheder til mangelområder.

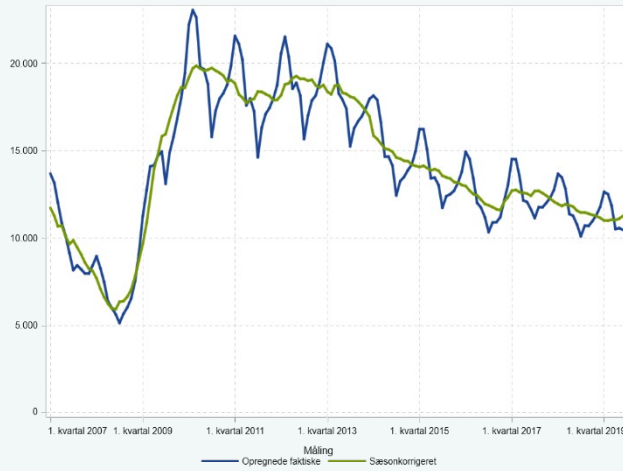
Baggrunden for balancen er at sammenholde statistiske oplysninger om ledighed, mangel på arbejdskraft, beskæftigelse og jobåbninger på det regionale arbejdsmarked.

FRR

I undersøgelsen er udvalgte virksomheder, som har haft et elektronisk jobopslag, blevet spurgt ind til, om rekrutteringen lykkedes, eller om den var forgæves. Hvis der f.eks. i et RAR-område har været 60 rekrutteringsforsøg efter tømrere, og det ikke har været muligt at besætte 20 af pladserne med den efterspurgte profil, vil den forgæves rekrutteringsrate kunne opgøres til 33 pct. Hvert tredje forsøg på at rekruttere tømrere er således ikke lykkedes.

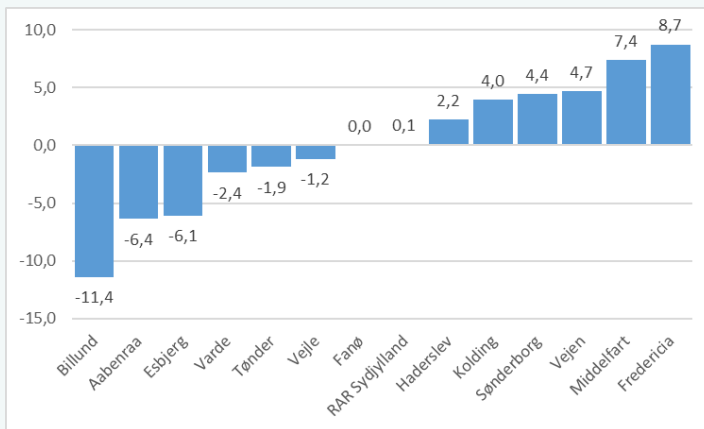
Udvikling i ledigheden

Fig. 8: Udvikling i bruttoledigheden i RAR Sydjylland, sæsonkorrigeret og faktisk antal ledige, 1. kv. 2007 – juli 2019



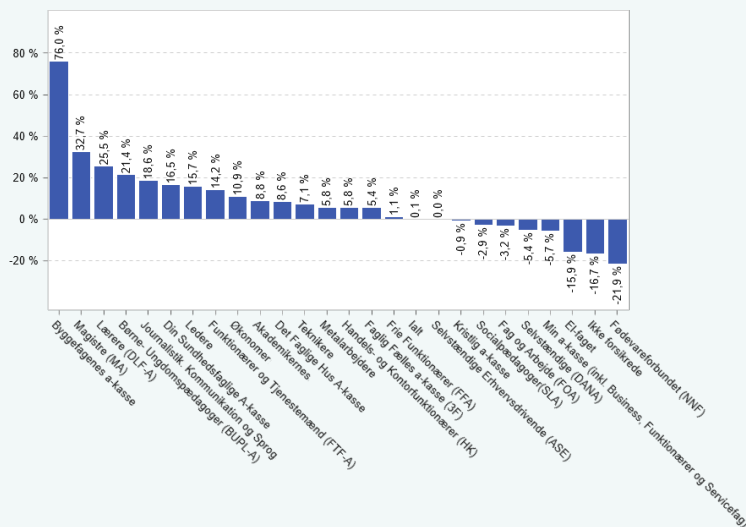
Kilde: Danmarks Statistik og egne beregninger

Fig. 9: Udvikling i ledighed, juli 2018 – juli 2019



Kilde: Danmarks Statistik og egne beregninger

Fig. 10: Ledighedsudviklingen fordelt på a-kasser, juli 2018 – juli 2019



Kilde: Danmarks Statistik og egne beregninger

Ledigheden har de seneste år været faldende i Sydjylland. I figur 8 kan den sæsonkorrigerede ledighed ses. Her fremgår det, at den sæsonkorrigerede ledighed i juli 2019 er stort set uændret i Sydjylland. Ledigheden steg med 64 personer, svarende til 0,5 pct. siden juni 2019. Der er nu 11.928 ledige, svarende til 3,3 pct. af arbejdsstyrken i Sydjylland. På landsplan er den sæsonkorrigerede ledighed faldet med 41 personer, svarende til 0 pct., og ledighedsprocenten er fortsat på 3,8 pct. af arbejdsstyrken.

Ser vi på de ikke-sæsonkorrigerede ledighedstal for Sydjylland er der i juli 2019 i alt 10.254 bruttoledige eller 2,9 pct. af arbejdsstyrken. Der er en stort set uændret udvikling det seneste år med 13 flere fuldtidspersoner i det seneste år i Sydjylland.

I hele landet har der været et fald på 734 ledige, og der er dermed 95.438 ledige. Ledighedsprocenten er nu på 3,4 pct. af arbejdsstyrken

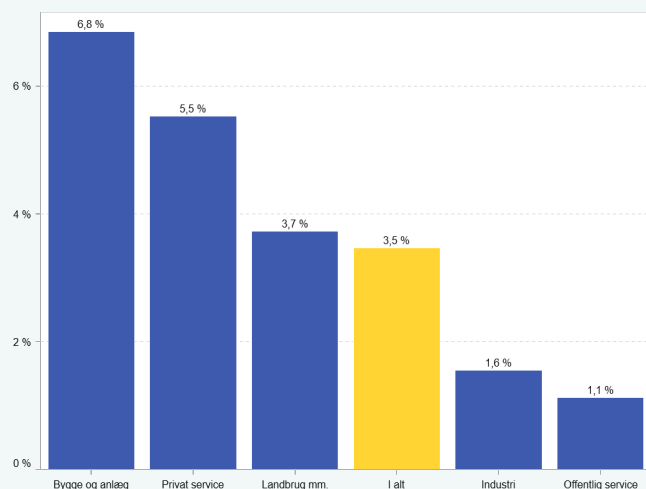
I RAR Sydjylland har Billund, Varde og Vejen den laveste ledighed, mens Fredericia og Fanø har den højeste. Billund, Aabenraa og Esbjerg har de største fald i ledigheden på hhv. 11,4 pct., 6,4 og 6,1 pct. (se figur 9).

Ser man i figur 10 på udviklingen for de forskellige a-kasser, så har bl.a. NNF og El-faget størst faldende ledighed. Der ses omvendt stigende ledighed for bl.a. Byggefagene og Magistre. Ledigheden er dog i forvejen meget lav for flere af disse a-kasser.

De største absolutte fald i ledigheden ses for NNF og Min a-kasse. Her faldt ledigheden med hhv. 21 og 17 fuldtidsledige.

Forventninger til ledighed og beskæftigelse (fremskrivninger)

Fig. 11: Fremskrivning af beskæftigelsen fordelt på sektor, fremskrivning fra 2017-20



Kilde: Danmarks Statistik, ØIM og egne beregninger

Fig. 12: Udvikling i ledigheden for RAR-området, fremskrivning fra 4. kvartal 2017 – 4. kvartal 2020



Kilde: Danmarks Statistik, ØIM og egne beregninger

Tabel 3: Fremskrivning af ledigheden fordelt på a-kasser, fremskrivning fra 4. kvartal 2017 til 4. kvartal 2020

	2017K4	2020K4	Udvikling K4-17 til K4-20	
I alt	12.876	11.162	-1.714	-13%
Ikke forsikrede	3.384	2.827	-557	-16%
Øvrige a-kasser	2.325	2.088	-237	-10%
Faglig Fælles A-kasse (3F)	1.782	1.486	-296	-17%
Funktionærer og tjenestemænd	1.049	949	-100	-10%
Handels- og Kontorfunktionærer (HK)	953	843	-110	-12%
Tekniske funktionærer	786	701	-85	-11%
Akademikere	739	683	-56	-8%
Selvstændige	725	635	-90	-12%
Fag og Arbejde	598	483	-115	-19%
Metalarbejdere	278	234	-44	-16%
Nærings- og nydelsesmiddelindustrien	144	131	-13	-9%
Byggefag	113	102	-11	-10%

Kilde: Danmarks Statistik, ØIM og egne beregninger

Af figur 11 fremgår det, at der frem til år 2020 forventes en stigning i beskæftigelsen på 3,5 pct., svarende til 12.000 personer.

Det er overvejende den private servicesektor, som tegner sig for denne stigning i beskæftigelsen (i absolutte tal). Her forventes det, at der kommer ca. 6.030 flere i job.

Herefter er der størst fremgang i beskæftigelsen i henholdsvis bygge-/anlægssektoren, landbrug og industri. Prognoserne er baseret på, at der vurderes at være et solidt grundlag for, at fremgangen i dansk økonomi kan fortsætte med privatforbrug og private investeringer som de væsentligste drivkræfter bag væksten.

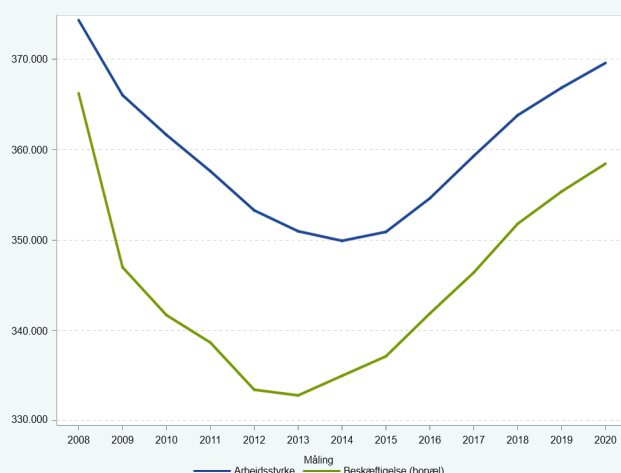
Fremskrivningen for Syddjylland venter desuden i perioden en mindre stigning i den offentlige sektor.

Ser man nærmere på fremskrivningen af ledigheden, så forventes ledigheden at falde i takt med, at der sker en stigning i beskæftigelsen. Det fremgår af figur 12, at ledigheden fra 2017 til 2020 ventes at falde med ca. 1.700 bruttoledige, hvilket svarer til et fald på 13 pct.

Ser man i tabel 3 nærmere på, hvordan ledigheden forventes at udvikle sig fordelt på a-kasser, så kan det ses, at de største absolutte fald forventes hos 3F, FOA, HK og FTF.

Arbejdsstyrke

Fig. 13: Udvikling i arbejdsstyrken og beskæftigelsen (fremskrivning fra 2018 til 2020)

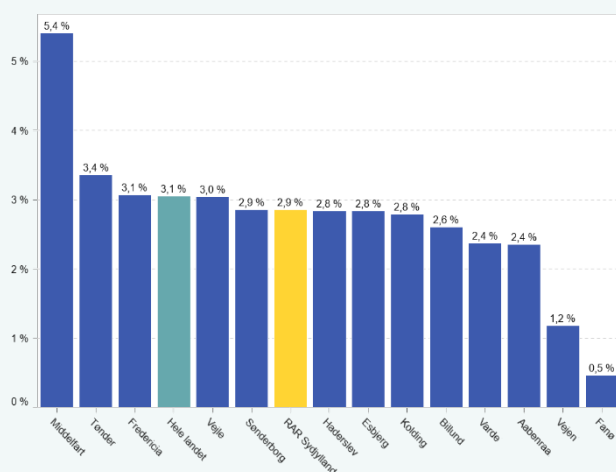


Kilde: Danmarks Statistik, ØIM og egne beregninger

Det fremgår af figur 13, at antallet i arbejdsstyrken i 2013 var på 350.960 i Sydjylland. Det ventes at stige til godt 369.550 i 2020, hvilket svarer til en stigning på 5,3 pct. Bag ved denne udvikling ligger en stigning i beskæftigelsen og i befolkningen i samme periode.

En række gennemførte reformer de senere år har bidraget til at øge den strukturelle beskæftigelse. Reformerne – ikke mindst tilbagetrækningsreformen fra 2011 – vil virke med tiltagende styrke i de kommende år. Det har skabt plads til, at beskæftigelsen fortsat kan stige med reduceret risiko for, at der opstår udbredte flaskehalse på arbejdsmarkedet og tiltagende lønpres. Men med faldende ledighed og dermed en relativ meget lav ledighed kan der opleves stigende pres på arbejdsmarkedet. Blandt andet ses mangelproblemer ift. personer med de rette kvalifikationer – eksempelvis ingeniører og faglærte inden for industri og bygge/anlæg.

Fig. 14: Fremskrivning af arbejdsstyrken på RAR-område og kommuner, 2018 til 2020



Kilde: Danmarks Statistik, ØIM og egne beregninger

Der er ligeledes en risiko på lidt længere sigt for, at de udbudte kvalifikationer ikke kan følge med efterspørgslen. Derfor skal uddannelsesniveaueet løftes: De unge skal være bedre og bedre uddannede, og arbejdsstyrken skal videre- og efteruddannes. Det sidste kan samtidig være med til at skabe jobåbninger til dem, som har svært ved at komme ind på arbejdsmarkedet.

Som det kan ses af figur 14, så er der forskelle på, hvordan arbejdsstyrken forventes at udvikle sig frem mod år 2020.

Samlet set vil der i Sydjylland være en stigning i arbejdsstyrken på 2,9 pct. fra 2018 til slutningen af 2020. Fordelt på kommuner forventes Middelfart at få den største relative stigning på 5,4 pct. Landsudviklingen ventes at være på 3,1 pct.

Begreber og definitioner

- **Lønmodtager beskæftigelsen (fig. 1, 2 og tabel 1):** I figurerne vises antallet af beskæftigede lønmodtagere. Tallene angiver antallet af lønmodtagere, der har modtaget lønudbetaling inden for et område. Tallene er opgjort som antal fuldtidsbeskæftigede. Det er vigtigt at bemærke, at der er mindre forskelle mellem definitionen hos DST og den definition, der anvendes i Jobindsats. Derfor er tallene ikke direkte sammenlignelige. Data er hentet fra Jobindsats.
- **Jobomsætning (fig. 3-5):** Målingen opgør – i den valgte periode – antallet af tilfælde, hvor en person er startet i et nyt job. Ansættelserne tager udgangspunkt i lønudbetalinger i elndkomst, da vi ikke har oplysninger om start og sluttidspunkter for ansættelser. En ansættelse er defineret ved en lønudbetaling fra en arbejdsgiver til en person i en periode, hvor der i perioden før ikke var en lønudbetaling fra samme arbejdsgiver til samme person eller slet ingen lønudbetaling til den pågældende person. Data er hentet fra Jobindsats.
- **Forgæves rekrutteringer (fig. 6 og tabel 2):** Antallet af forgæves rekrutteringer anvendes til at sige noget om mangel-situationen. En forgæves rekruttering er defineret som en virksomhed, der ikke har fået besat en jobåbning med den type arbejdskraft, der efterspurgtes. Rekrutteringerne opgøres samlet og på brancher. Data er hentet fra Rekruttering, juni 2019, Styrelsen for Arbejdsmarked og Rekruttering.
- **Balancestatus (fig. 7):** Opgørelsen over balancestatus er et samlet overblik over, hvor mange stillingskategorier der kan identificeres som et område med "paradoks", "mangel på arbejdskraft", "mindre gode beskæftigelsesmuligheder" eller "gode beskæftigelsesmuligheder".
- **Bruttoledigheden (fig. 8-10):** Bruttoledigheden er defineret som antallet af ledige personer (dvs. ledige såvel som aktiverede). Tallene er sæsonkorrigeret (fig. 8) og opgjort med absolutte værdier, samt opgjort på a-kasser. Data er hentet fra Danmarks Statistik.
- **Fremskrivninger af beskæftigelse, ledighed og arbejdsstyrke (fig. 11, 12, 13, 14 og tabel 3):** Med udgangspunkt i den seneste Register Baseret Arbejdsstyrkestatistik (RAS) fremskrives beskæftigelsen, arbejdsstyrken og ledigheden. Fremskrivningen sker på baggrund af ØIM-prognose. Egne beregninger pba. indhentede data fra Danmarks Statistik.