



Integrations- og hjemsendelsespolitik

Aabenraa Kommune

Opplæring

Politisk forord

Aabenraa kommunes integrations- og hjemsendelses politik skal medvirke til at skabe Det Gode Liv for alle kommunens borgere.

Integrationsindsatsen handler om at give borgerne de bedste muligheder for at blive en aktiv del af og bidrage til de fællesskaber vi har i kommunen. At kunne gå på arbejde, gå i skole eller deltage i de sociale fællesskaber er for os nogle af grundstenene i Det Gode Liv.

Ret og pligt går hånd i hånd med ansvaret for eget liv – det gælder også integrationsindsatsen i Aabenraa kommune. Vi har tydelige krav og forventninger til vores nye medborgere og vil ikke have borgere der er fastlåst i en passiv rolle.

Vi forventer, at alle respekterer de værdier og normer der præger det danske samfund og det danske arbejdsmarked.

Vejen til god integration går igennem arbejde og selvforsørgelse. Vi tror på, at alle borgere ønsker at yde et meningsfuldt bidrag, hvor netop deres evner og ressourcer kommer i spil og bliver værdsat.

Er der ikke tilfældet understreges det at integrationspolitikken indeholder et styrket fokus på muligheden for repatriering – frivillig tilbagevenden til oprindelseslandet. Erhvervede kompetencer i Danmark kan gøre god gavn i lande med behov for genopbygning, ligesom mange ældre borgere vil sætte pris på muligheden for at leve deres seniorliv i det land, hvor de voksede op. Opbygning af og vedligeholdelse af kompetencer er en vigtig forudsætning for at gribe muligheden for at vende tilbage når omstændighederne tillader det.

For at realisere integrations- og hjemsendelsespolitikens vision og nå dens målsætninger er det vigtigt at fokus på integration tænkes ind på tværs af alle de kommunale fagområder, både på politisk og administrativt niveau.

Kommunen kan ikke lykkes alene – derfor er det også afgørende at styrke og udbygge det allerede gode samarbejde om integration med mange forskellige aktører i samfundet. Integration er en fælles opgave, og den løses bedst i samspil mellem de nytilkomne borgere, kommunen, virksomheder, boligorganisationer, frivillige foreninger og civilsamfundet.

Mange har bidraget til tilblivelsen af denne politik, bl.a. medlemmerne af det §17, stk. 4 udvalg, som Byrådet nedsatte til at udarbejde et oplæg til en ny tværgående integrationspolitik, der kunne godkendes i 2020.

Det takker vi for, og ser frem til et fortsat godt samarbejde om integration for alle i Aabenraa kommune.

Ejler Schytt
Formand for Arbejdsmarkedsudvalget.

Aabenraa Kommunes vision på integrationsområdet

Aabenraa kommunes mission er, at vi skaber Det Gode Liv sammen.

Integration er et afgørende element i sammen at opnå det gode liv for nytilkomne borgere og derfor er:

Aabenraa kommunes vision på integrationsområdet er at skabe et aktivt deltagende medborgerskab for alle borgere i gensidig respekt, hvor ret og pligt går hånd i hånd med ansvaret for eget liv.

Det betyder at vi lægger vægt på:

- Tillid til at alle der kommer til Aabenraa kommune ønsker at integrere sig
- Borgerens ansvar for egen integration og samtidig støtte op hvor integrationen er svær
- Sammenhæng og helhed i indsatser og positive effekter af vellykket integration.

Udgangspunkt for integration

Integrationspolitikken omhandler alle de personer, der skal integreres i det danske samfund og konkret i Aabenraa kommune.

Integrationspolitikken tager udgangspunkt i de borgere, der har brug for at en indsats for at kunne agere i det danske samfund og på det danske arbejdsmarked.

Målgruppen er, ud over de personer, hvor der er en lovpligtig forpligtigelse til at tilbyde en indsats i forhold til integrationsloven, også personer hvor der kan være behov for en ekstra indsats. Det kan være personer, som er i risiko for, eller som allerede lever isoleret fra det danske samfund, enten som individ eller gruppe.

Med henblik på at sondre mellem de forskellige indsatser er der opstillet 3 spor, der også understøtter at integrationsopgaven både påhviler den enkelte, kommunen og andre aktører. Aabenraa kommune har et overordnet ansvar for at arbejde for en vellykket integration, der fører frem til selvforsørgelse og et aktivt medborgerskab.

De 3 spor er:

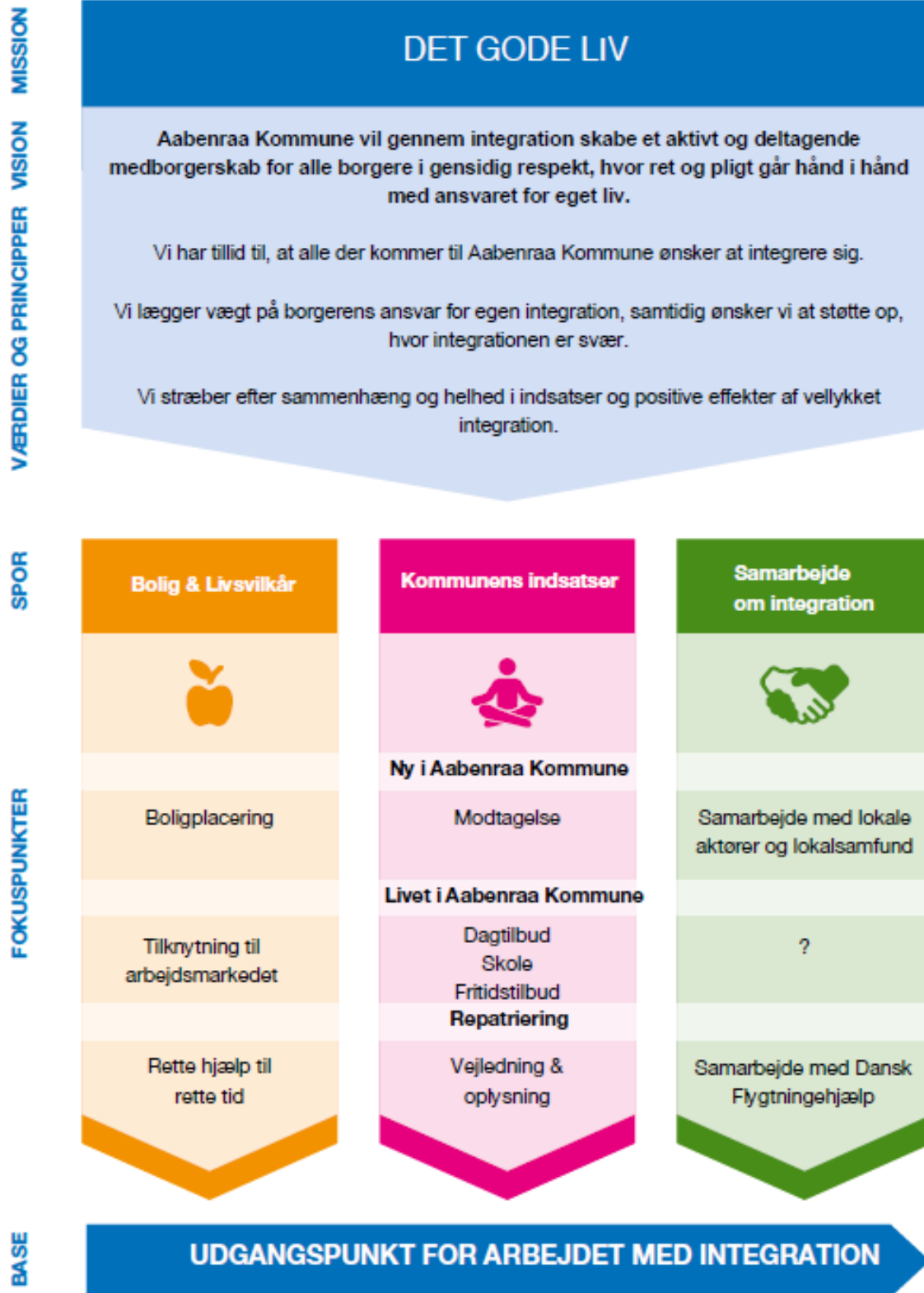
- Bolig og livsvilkår: Fokus på den enkeltes ansvar
- Kommunens indsatser: Fokus på kommunens ansvar og opgaver
- Samarbejde om integration: Fokus på samarbejde om integration med alle øvrige aktører.

Derudover opstilles 3 fokusområder, der illustrerer det tidsmæssige perspektiv i integrationsopgaven.

- Ny i Aabenraa kommune
- Livet i Aabenraa kommune
- Repatriering

Ved at kombinere spor og fokusområder tydeliggøres et delt ansvar for en succesfuld integration men også at indsatsen er intensiveret som ny i Aabenraa Kommune under selvforsørgelses- og hjemrejseprogrammet. En succesfuld integration gennem beskæftigelse og selvforsørgelse understøttes herefter af Aabenraa kommune på lige fod med alle andre der har behov. Endelig er frivillig tilbagevenden til hjemlandet gennem repatriering også en mulighed.

Model for Aabenraa Kommunes Integrations- og hjemsendelsespolitik



Fokusområde: Ny i Aabenraa Kommune

Modtagelse:

Mødet med Aabenraa Kommune og den gode modtagelse er udgangspunktet for god integration. I Aabenraa Kommune mødes den enkelte med åbenhed, respekt og venlighed, så den nye borger hurtigt føler sig velkommen og tryk. Mødet bærer præg af åbenhed og værdighed, hvor der er fokus på at se den enkeltes ressourcer som et element i en aktiv involvering i samfundet.

Ved modtagelsen informerer vi også de nytilkomne om rettigheder og pligter i selvforsørgelses- og hjemsendelsesprogrammet.

I Aabenraa Kommune vil vi arbejde for:

- at nærområdet, dvs. enkeltpersoner, naboer, grupperinger, borgerforeninger, kirkelige samfund m.v. bliver informeret, samt motiveret til at skabe et godt og trygt lokalsamfund baseret på et mangfoldigt fællesskab
- at nærområdet involveres og tager aktivt del i brobygning og inkludering

Boligplacering:

På integrationsområdet kan boligplaceringen påvirke den enkeltes og familiens muligheder at deltage i samfundet som aktive medborgere. Boligplacering i et mindre lokalsamfund skaber gode rammer for integration blandt naboer og i fritids- og kulturlivet og modvirker koncentration i de større boligområder. Der tages ved boligplacering højde for, at deltagelse i beskæftigelse, uddannelse og det øvrige sociale liv ikke bliver vanskeliggjort som følge af begrænsede transportmuligheder.

I Aabenraa Kommune lægger vi vægt på:

- at tilbyde permanent bolig fra ankomsten
- at boligplacering på integrationsområdet så vidt muligt sker med udgangspunkt i den enkelte/familien
- at der i nærområderne hvor nytilkomne boligplaceres, er adgang til offentlig transport, der tilgodeser muligheder for arbejdsliv og fritidsliv.
- at der boligplaceres bredt i hele kommunen i samarbejde med boligforeninger og private
- at der tages hensyn til den samlede forestående integrationsopgave for både børn og voksne

Danskundervisning:

Som ny borger i Danmark har det stor betydning for fremtidige muligheder, at man lærer det danske sprog og har kendskab til den danske kultur og de generelle samfundsforhold. Indenfor maksimum 4 uger efter ankomst skal borgeren være i gang med sprogundervisning og virksomhedspraktik. Sproglæring er nøglen til en aktiv deltagelse i samfundet, både når det gælder arbejde, uddannelse, fritid og naboskab.

I Aabenraa Kommune vil vi arbejde for:

- at undervisningen tilrettelægges, så den matcher borgerens sproglige niveau og fremtidige beskæftigelsesmuligheder
- at undervisningen, tilrettelægges, så den tager højde for, hvilket fagområde eller hvilken branche borgeren arbejder indenfor i den virksomhedsrettede indsats
- at hver enkelt borger får det maksimale udbytte af sprogundervisningen fra start

- at understøtte, at tilegnelsen af danskfærdigheder fortsætter, også efter den formelle danskundervisning
- At undervisningen tilrettelægges så borgerne forstår samspillet mellem borgeren og det offentlige i form af kulturelle, sportslige, og foreningslivet.

Opplæd

Fokusområde: Livet i Aabenraa Kommune

Beskæftigelse:

En af forudsætningerne for god integration går gennem arbejde. Sideløbende med sprogundervisningen får den nyankomne borger tilbud om et virksomhedsrettet forløb i form af virksomhedspraktik, løntilskud eller ordinært arbejde. Sprogundervisningen og det virksomhedsrettede forløb udgør tilsammen 37 timer/uge. Det kombinerede tilbud skal være med til at opkvalificere, styrke og udvikle de evner og kompetencer, der skal til for at kunne begå sig på det danske arbejdsmarked.

Integrations skabes mest effektivt ved, at alle flygtninge/indvandrere i den første tid får tilknyttet en fast kontaktperson i kommunen. En kontaktperson fra det specialteam/integrationsteam, som skal forestå kontakten i den første tid og sikre den sammenhængende indsats.

I Aabenraa Kommune lægger vi vægt på:

- at alle får en fast kontaktperson
- at alle skal bidrage til det danske samfund
- at alle bliver selvforsørgende i det omfang, det er muligt
- at alle udnytter deres muligheder og ressourcer til at komme ind på det danske arbejdsmarked

Daginstitution:

Alle børn i Aabenraa Kommune tilbydes de samme daginstitutionstilbud. Der tilbydes dag til dag pasningsgaranti. Når børnene kommer i et pasningstilbud, bidrager det aktivt til integrationen både i forhold til sprog, netværk, samfund, ansvar osv. Udgangspunktet er, at forældrene skal tage ansvar for egne børn og engagere sig i børnenes pasning og udvikling, samt deltage i fællesskabet omkring daginstitutionen.

I Aabenraa Kommune lægger vi vægt på:

- at nye borgere får hjælp til, hvordan de skal agere som aktive og ansvarlige forældre, og får god information om, hvad der forventes af dem
- at der ved tildeling af daginstitutionsplads tages udgangspunkt i familiens bopæl, ses på mulighederne for at skabe god integration, og så vidt muligt modvirke koncentrationen af tosproget børn i daginstitutionerne.

Skole og SFO:

For børn, der har et andet modersmål end dansk, sker det første møde med det danske sprog ofte ved den første kontakt med skolen. Børnene bliver inden for de første dage efter ankomsten til kommunen tilbudt undervisning i modtageklasser.

Integration tager tid og er en gensidig proces, hvor specielt børnene og familien skal have hjælp, til at forstå vores skolesystem og indlæringsprocesser.

I Aabenraa Kommune arbejder vi for:

- at børnene deltager aktivt i undervisningen
- at børnene får en forståelse for de danske skoletraditioner
- at børnene hurtigst muligt efter skolestart indmeldes i SFO, hvor en stor del af den kulturelle og sociale integration foregår
- at forældrene inddrages i børnenes trivsel, udvikling og læring

- at skabe forudsætninger for, at tosprogede børn tager aktivt del i skolen og i det danske samfund, herunder også i fritids- og foreningslivet

Uddannelse:

Uddannelse udgør et stærkt fundament for, at nye borgere i Danmark kan få en stabil og varig tilknytning til arbejdsmarkedet. I den forbindelse er Integrationsgrunduddannelsen (IGU) et rigtig godt første skridt på vejen. IGU er en virksomhedsbaseret uddannelse, som består af en midlertidig ansættelse kombineret med undervisning. I Aabenraa er der stor interesse for uddannelsen både fra borgernes og virksomhedernes side.

I Aabenraa Kommune vil vi arbejde for:

- at fremme brugen af IGU
- at dem, der har mulighederne og ressourcerne til det, støttes i at tage en ordinær uddannelse
- at uddannelser fra hjemlandet bliver godkendt, hvis de opfylder de danske standarder

Kultur og fritid:

Aabenraa Kommune har en lang række af kultur- og fritidstilbud. Der er en stærk tradition for foreningskultur. Tilbuddene er med til at understøtte fælles identitet, sammenhold og selvforståelse for borgerne. Tilbuddene er derfor vigtige faktorer for bosætning og trivsel.

I Aabenraa Kommune vil vi arbejde for:

- at arbejde målrettet, så vi sikrer at hele familien forformidlet samfundets forventninger omkring kultur og fritidslivet i Danmark.
- at også nye medborgere får kendskab til de tilbud, der findes for borgere i alle aldre og bliver en aktiv del af den danske foreningskultur.
- at kultur- og fritidstilbuddene spiller en aktiv rolle i integrationen af nye borgere
- at støtte op om og samarbejde med foreningerne om at løfte integrationen

Ældre:

Der er generelt en stigning i antallet af ældre borgere og dermed også en stigning i behovet for tilbud, der retter sig mod de ældre. Dette gør sig også gældende for de borgere, der har brug for en indsats i forhold til integration. Mange ældre har et aktivt liv med en høj grad af deltagelse i de kulturelle tilbud og aktiviteter, som er med til at sætte rammen omkring medborgerskab og fællesskab.

I Aabenraa Kommune lægger vi vægt på:

- at få de ældre med ind i fællesskabet
- at også de ældre borgere bliver en aktiv del af samfundet
- at de ældre ikke bliver ensomme

Fokusområde: Repatriering som en mulighed

Repatriering:

Den danske lovgivning på flygtningeområdet indebærer et grundlæggende princip om, at ophold som flygtning i Danmark er midlertidigt, så længe forholdene i hjemlandet foreskriver det.

Nogle flygtninge har et ønske om at vende tilbage til deres oprindelige hjemland og dermed at repatriere. Repatriering betyder, at man frivilligt vender tilbage til hjemlandet med henblik på at bosætte sig dér. Det er vigtigt at understrege, at integrationsindsatsen skal gå hånd i hånd med et styrket fokus på muligheden for repatriering. Flygtnings og indvandreres kompetencer kan ofte gøre gavn i lande med behov for genopbygning, ligesom mange ældre borgere vil sætte pris på muligheden for at leve deres seniorliv i det land, hvor de voksede op som børn. Det er derfor vigtigt, at alle flygtninge og indvandrere vedligeholder og opbygger deres kompetencer, så de kan gribe muligheden for at vende tilbage, når omstændighederne tillader det. Det er muligt at få økonomisk støtte til hjemrejse og til etablering i hjemlandet. Dansk Flygtningehjælp har rådgivningsforpligtigelsen, og kommunerne har vejledningsforpligtigelse i alle samtaler med borgeren.

I Aabenraa Kommune lægger vi vægt på:

- at repatriering ses som en mulighed
- at alle, der gør sig tanker om repatriering, støttes i at afsøge mulighederne for at vende tilbage til hjemlandet

Fra politik til praksis.

Opfølgning:

Integration er ikke overstået efter nogle år i Danmark. Men i en proces der har vist sig at strække sig over flere generationer, derfor er det vigtigt, at vi i Aabenraa, har en føling med hele familien både de unge, ældre og de gamle.

I Aabenraa Kommune lægger vi vægt på:

- At der følges op på hele familien gennem flere år også efter integrationsperioden
- At hele familien er aktiv for Aabenraa kommune og det omgivende samfund

Integrationspolitikken er en tværgående politik, der samtidig også er en sideordnet politik til Aabenraa Kommunes øvrige politikker. Integrationspolitikken skal realiseres ved, at de respektive politiske udvalg, Arbejdsmarkedsudvalget, Børne- og Uddannelsesudvalget, Kultur- og Fritidsudvalget, samt Social- og Sundhedsudvalget, tager et ansvar for, at der tænkes den gode integration i alle de sammenhænge, hvor Aabenraa Kommune møder borgere fra andre lande. Det være sig ved modtagelsen af de nye borgere, ved den undervisning, der tilbydes både til børn og voksne, gennem arbejde og uddannelse, i de kulturelle og fritidstilbud, der er, og inden for ældre og sundhedsområdet.

Det vil derfor være op til de enkelte respektive politiske udvalg at udarbejde initiativer og konkrete indsatser, som både har sammenhæng til integrationspolitikken og udvalgenes øvrige politikker.

Det er ligeledes vigtigt, at alle udvalg er opmærksomme på, at integration tager tid, udvalgene skal derfor sørge for at udviklingen på udvalgets område jævnligt drøftes.

Integration tager tid og er en proces, som forudsætter gensidig respekt og accept af forskellig baggrund, sprog og kultur.