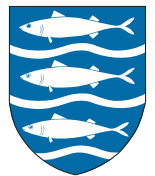




Aabenraa
Kommune



Kommuneplantillæg nr. 24

Integreret daginstitution og Lyreskovskolen i Bov

TILLÆG NR: 24

til Kommuneplan 2015, Aabenraa Kommune

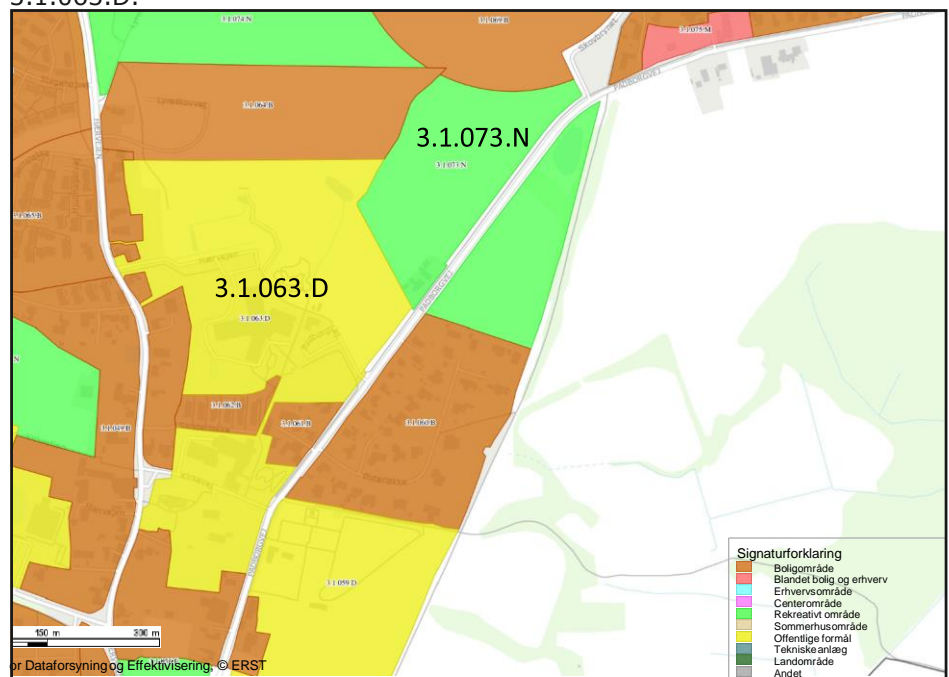
Kommuneplantillæg nr. 24 til Kommuneplan 2015 udarbejdes sammen med forslag til lokalplan nr. 124. Kommuneplantillægget vedrører, ligesom lokalplan nr. 124, et område til offentlige formål med Lyreskovskolen og en ny integreret institution i Bov.

Offentlighedsperiode

Forslag til kommuneplantillæg nr. 24 offentliggøres fra den 7. februar 2020 til den 7. april 2020. Der er ikke indkommet hørings svar i offentlighedsperioden.

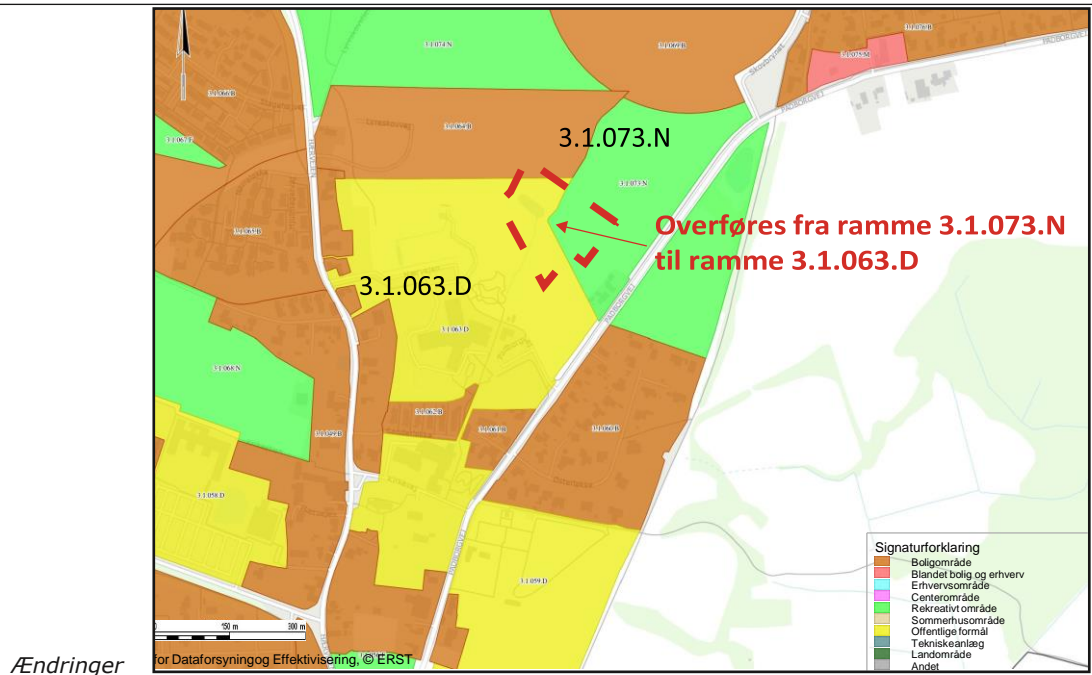
Redegørelse

Planområdet ligger inden for kommuneplanens rammeområde 3.1.063.D til offentlige formål samt rammeområde 3.1.073.N til Fritids- og Ferieformål / rekreativt område. Hele området ønskes anvendt til offentlige formål. Derfor nødvendiggøres udarbejdelsen af dette kommuneplantillæg nr. 24, som overfører hele planområdet til offentlige formål i den eksisterende ramme 3.1.063.D.



Eksisterende rammeområder

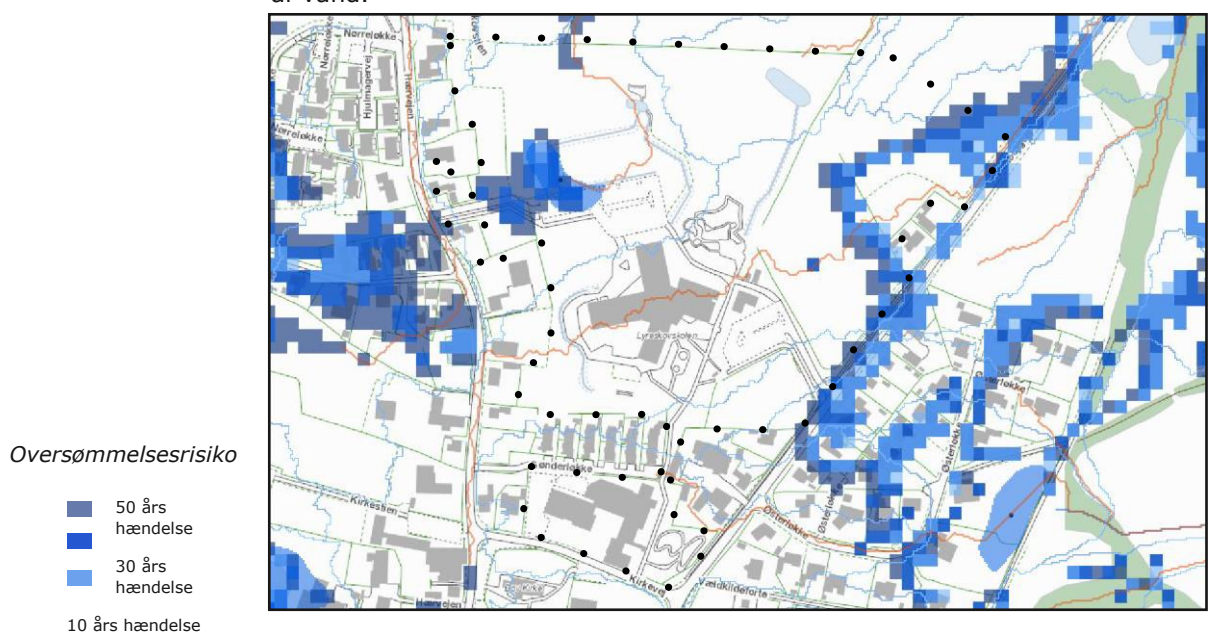
Således overføres med nærværende kommuneplantillæg nr. 24 en del af rammeområde 3.1.973.N til rammeområde 3.1.063.D, som vist på kortet nedenfor. Rammebestemmelserne opretholdes uændrede, dog tilføjes "landzone" ved fremtidige zonerforhold, da arealet, der inddrages i rammeområdet fra ramme 3.1.073.N opretholdes i landzone.



Oversvømmelsesrisiko

Der skal i kommuneplanen ske udpegning af områder, der kan blive udsat for oversvømmelse eller erosion, og for etablering af afværgeforanstaltninger til sikring mod oversvømmelse eller erosion ved planlægning af byudvikling, særlige tekniske anlæg, ændret arealanvendelse m.v. i de udpegede områder. I henhold til Aabenraa Kommunes udpegning af områder, der kan blive udsatte for oversvømmelse eller erosion er der ingen særlig risiko i nærværende planområde.

Af nedenstående kort fremgår det, at den største klimamæssige påvirkning i området kommer fra risiko for oversvømmelser i forbindelse med nedbør. Her er landskabets topografi en væsentlig faktor. I området er der, udpeget enkelte lavninger i landskabet, hvor nedbør kan give anledning til opstuvning af vand.



Som det ses af kortet, er området forholdsvis forskånet for lokale klimamæssige udfordringer og har kun ganske få udpegede områder, som kan

blive påvirkede af 50 års regn. Men uagtet dette, indeholder lokalplanen bestemmelser, som dels begrænser de befæstede arealer ved fastlæggelse af en maksimal befæstelsesgrad i dele af området, giver mulighed for etablering af anlæg til forsinkelse og håndtering af regnvand og giver mulighed for etablering af grønne tage. Disse tiltag kan være med til at reducere den vandmængde, som lokalplanområdet "eksporterer" ud af området og videre til områder, der er mere udsatte.

EU habitatdirektiv

Aabenraa Kommune har ikke registreret beskyttede arter opført på EU Habitatdirektivets bilag IV inden for rammeområde 3.1.063.D. I henhold til Danmarks Miljøportal er der ingen artsfund i lokalplanområdet. Da området omfatter store ubebyggede områder og flere levende hegn, er der god mulighed for, at området rummer et rigt dyre- og planteliv. Lokalplanen indeholder bestemmelser, som dels bevarer de levende hegn i området, og dels sikrer, at store dele af området opretholdes som åbne og grønne friarealer, hvorved dyre- og planteliv tilgodeses i videst muligt omfang.

For redegørelse vedr. kommuneplantillæggets forhold til anden planlægning og lovgivning henvises til redegørelsen i lokalplan nr. 124.

Natura 2000

Nærmeste Natura 2000 område er Frøslev Mose ca. 6 km sydvest for lokalplanområdet. Lokalplanens realisering vurderes ikke at give anledning til en påvirkning af dette eller andre Natura 2000 områder grundet afstanden.

Spredningskorridor

Det nye grønne område kommer til at ligge inden for kommuneplanens udpegede 'områdelinjer' med særlige økologiske forbindelseslinjer. Linjerne har bl.a. til formål at forbedre spredningsmulighederne for dyre- og planteliv. Ved at udlægge grønne områder til friholdelse for byggerier og anlæg, vurderes det, at områdets dyre- og planteliv har mulighed for at få forbedrede vilkår.

Miljøvurdering

I henhold til § 8 i Lov om miljøvurdering af planer og programmer og af konkrete projekter (VVM) skal der udarbejdes en miljøvurdering af:

1. Lokalplaner, som fastlægger rammer for fremtidige anlægstilladelser til projekter, der er omfattet af lovens bilag 1 og 2.
2. Andre lokalplaner, som kan påvirke et udpeget internationalt naturbeskyttelsesområde væsentligt.
3. Andre lokalplaner, som i øvrigt fastlægger rammerne for fremtidige anlægstilladelser til projekter, som kommunen vurderer kan få væsentlig indvirkning på miljøet.

Kommuneplantillæg nr. 24 og lokalplan nr. 124 vurderes ikke at være omfattet af pkt. 1 og 2.

I vurderingen af om planerne er omfattet af pkt. 3 er der foretaget en screening af planerne, som er udført i henhold til lovens § 8, stk. 2. Miljøscreeningsskemaet er vedhæftet.

Screening

Der har været foretaget en screening af Kommuneplantillæg nr. 24 og Lokalplan nr. 124. Screeningen har vist at der ikke nogen sandsynlig væsentlig negativ påvirkning af miljøet. Byrådet har derfor besluttet at der ikke udarbejdes en miljøvurdering efter Miljøvurderingsloven.

Afgørelsen om ikke at udarbejde en miljøvurdering blev offentliggjort samtidigt med offentliggørelsen af Kommuneplantillæg nr. 24 og Lokalplan nr. 124 for en integreret daginstitution og Lyreskovskolen i Bov.

Afgørelsen kan påklages inden 4 uger fra offentliggørelsen af byrådets afgørelse i henhold til klagevejledningen bagerst i dette hæfte.

Klagefristen er 6. marts 2020. Forholdene er gennemgået i vedlagte screeningsskema, der behandler kendetegn ved planens indvirkning på miljøet.

Foroffentlighed

Kommuneplantillægget har været i foroffentlighed fra den 10. september og frem til den 2. oktober 2018. I perioden indkom to forslag og ideer. Det ene gik på yderligere sammenlægning, mens det andet gik på at der er uhensigtsmæssigt at Skole og Kirke er i sammen rammeområde.

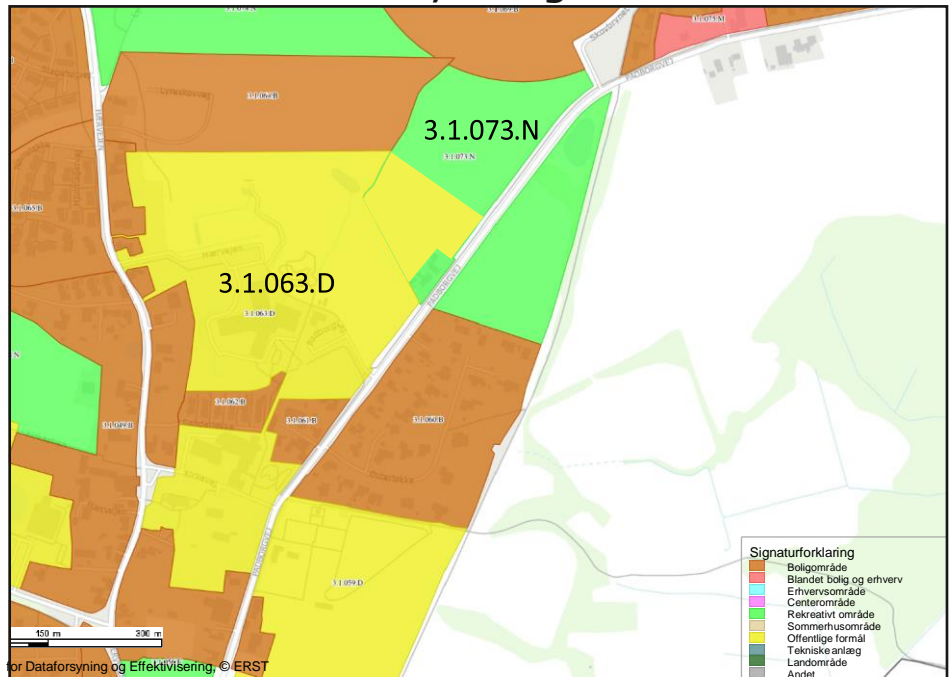
Offentlig fremlæggelse

Kommuneplantillæg nr. 24 er offentligt fremlagt i 8 uger fra den 7. februar 2020 til den 7. april 2020. Eventuelle bemærkninger og indsigelser til forslaget skal være skriftlige, og modtages senest den 7. april 2020 af:

Aabenraa Kommune
Kultur, Miljø & Erhverv
Skelbækvej 2
6200 Aabenraa

Eller som e-post til: plan@aabenraa.dk

Rammebestemmelser, tillæg 24



Ny rammeafgrænsning

Kirkevej

Kommuneplanramme nr. 3.1.063.D

Nuværende anvendelse

Kirke, skole og brandstation

Områdets anvendelse

Område til offentlige formål

Specifik anvendelse

Område til offentlige formål. Offentlige eller private institutioner. Kirke, skole, daginstitution, sportsplads og lignende.

Bebyggelsesforhold

Den maksimale bebyggelsesprocent for området som helhed er fastsat til 60.

Bebyggelsen må ikke opføres i mere end 2 etager

Bebyggeshøjden i området må ikke overstige 8,5 meter.

Kirkebygning, kirketårn og lignende kan opføres med større højde.

Opholds- og friarealer

Mindst 30 % af området udlægges til fælles friareal

Lokalplanlægning

Lokalplan nr. 124

Zonestatus

Nuværende zonestatus: Byzone og landzone

Fremtidig zonestatus: Byzone og landzone

Vedtagelsespåtegning

Forslag til Kommuneplantillæg nr. 24 er vedtaget af Aabenraa Byråd den 29. januar 2020.

Forslaget er offentliggjort den 7. februar 2020 og fremlagt i offentlig høring indtil den 7. april 2019.

Pbv

Thomas Andresen
Borgmester

Tom Ahmt
Kommunaldirektør

Klagevejledning

II henhold til Planloven - Lovbekendtgørelse nr. 287 af 16/04/2018 med senere ændringer - § 58 kan kun retlige spørgsmål påklages til Planklagenævnet.

I henhold til Miljøvurderingsloven – Lovbekendtgørelse nr. 1225 af 25/10/2018 med senere ændringer - § 17, stk. 2, kan kun retlige spørgsmål påklages til Miljø- og Fødevareklagenævnet.

Det vil sige, at du f.eks. kan klage, hvis du mener, at Byrådet ikke har haft hjemmel til at træffe afgørelsen. Du kan derimod ikke klages over, at Byrådet efter din opfattelse burde have truffet en anden afgørelse. Klageberettigede er således enhver med retlig interesse i sagens udfald.

Hvis du ønsker at klage over afgørelser vedr. forslag til lokalplan eller forslag til kommuneplantillæg, kan du klage til Planklagenævnet.

Hvis du ønsker at klage over afgørelse om at ikke miljøvurdere planerne, kan du klage til Miljø- og Fødevareklagenævnet.

Det gør du ved at oprette en klage i Klageportalen. Indgang til Klageportalen findes via www.borger.dk eller www.virk.dk.

Planklagenævnet og Miljø- og Fødevareklagenævnet opkræver som udgangspunkt et gebyr på 900 kr. for privatpersoner og 1.800 kr. for virksomheder og organisationer. Planklagenævnet kan tilbagebetale gebyret, hvis du får helt eller delvis medhold i din klage.

Klage skal være indgivet inden 4 uger efter afgørelsen er meddelt. Er afgørelsen offentligt bekendtgjort, regnes klagefristen fra bekendtgørelsen. En klage anses for at være indgivet, når den er tilgængelig i Klageportalen for den myndighed, der har truffet afgørelse i sagen.

Rettidig klage har ikke opsættende virkning – med mindre Planklagenævnet eller Miljø- og Fødevareklagenævnet bestemmer andet.

Planklagenævnets og Miljø- og Fødevareklagenævnets afgørelse kan ikke påklages til anden administrativ myndighed.

Hvis du vil indbringe afgørelsen for domstolene, skal det ske inden 6 måneder fra afgørelsens modtagelse.

Aabenraa Kommune
Kultur, Miljø & Erhverv

Kommuneplantillæg nr. 24

Udarbejdet af Aabenraa Kommune, Kultur, Miljø & Erhverv i samarbejde med LINK arkitektur A/S, *Urban*.

Offentliggjort den 7. februar 2020.

Tryk: Aabenraa Kommune.

Kort: Copyright Aabenraa Kommune, KMS, COWI og BlomInfo.

Nærmere oplysninger kan i normale åbningstider fås ved henvendelse til:

Aabenraa Kommune

Kultur, Miljø & Erhverv

Skelbækvej 2

6200 Aabenraa

Tlf. 73 76 76 76

plan@aabenraa.dk

k

www.aabenraa.dk