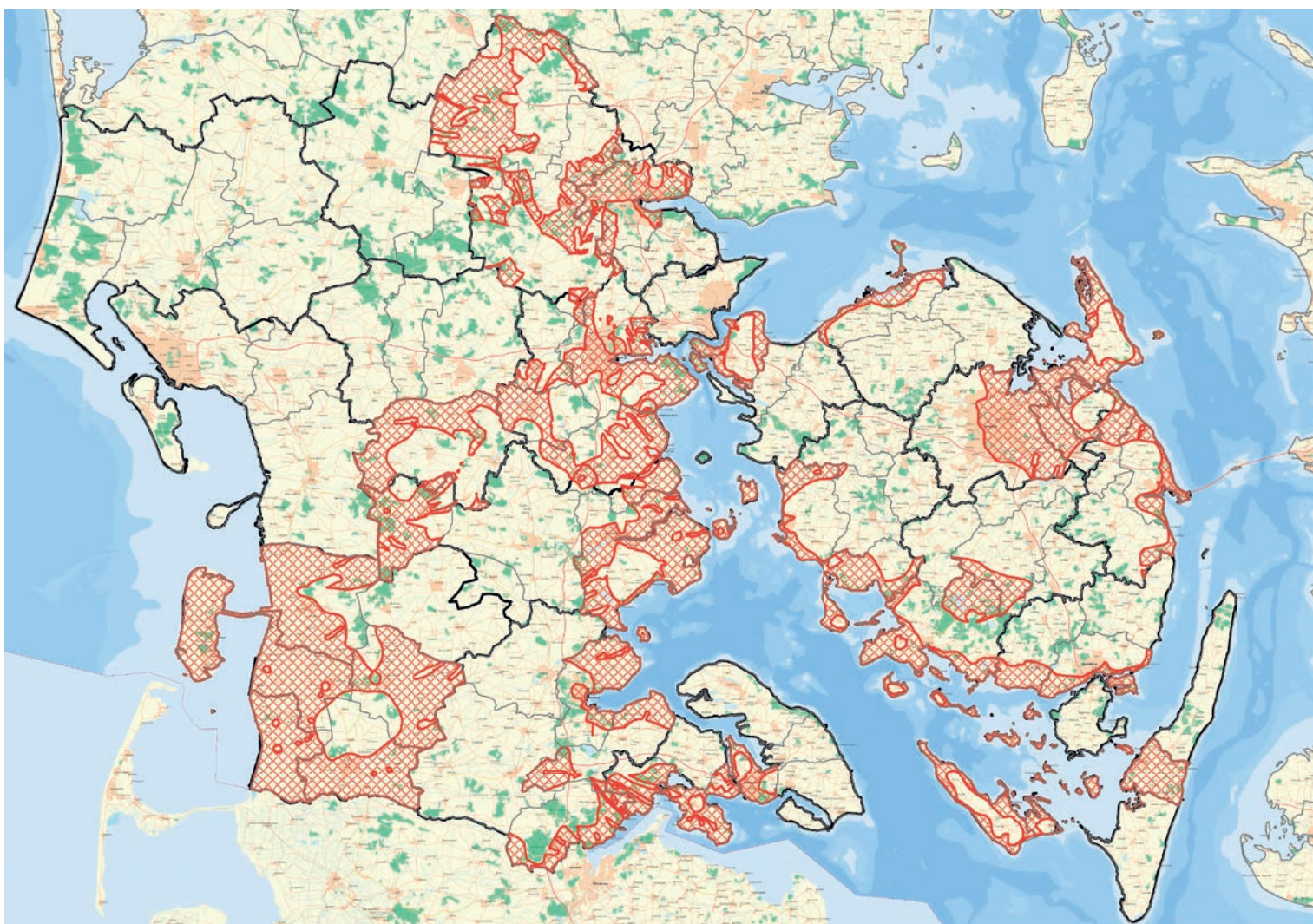


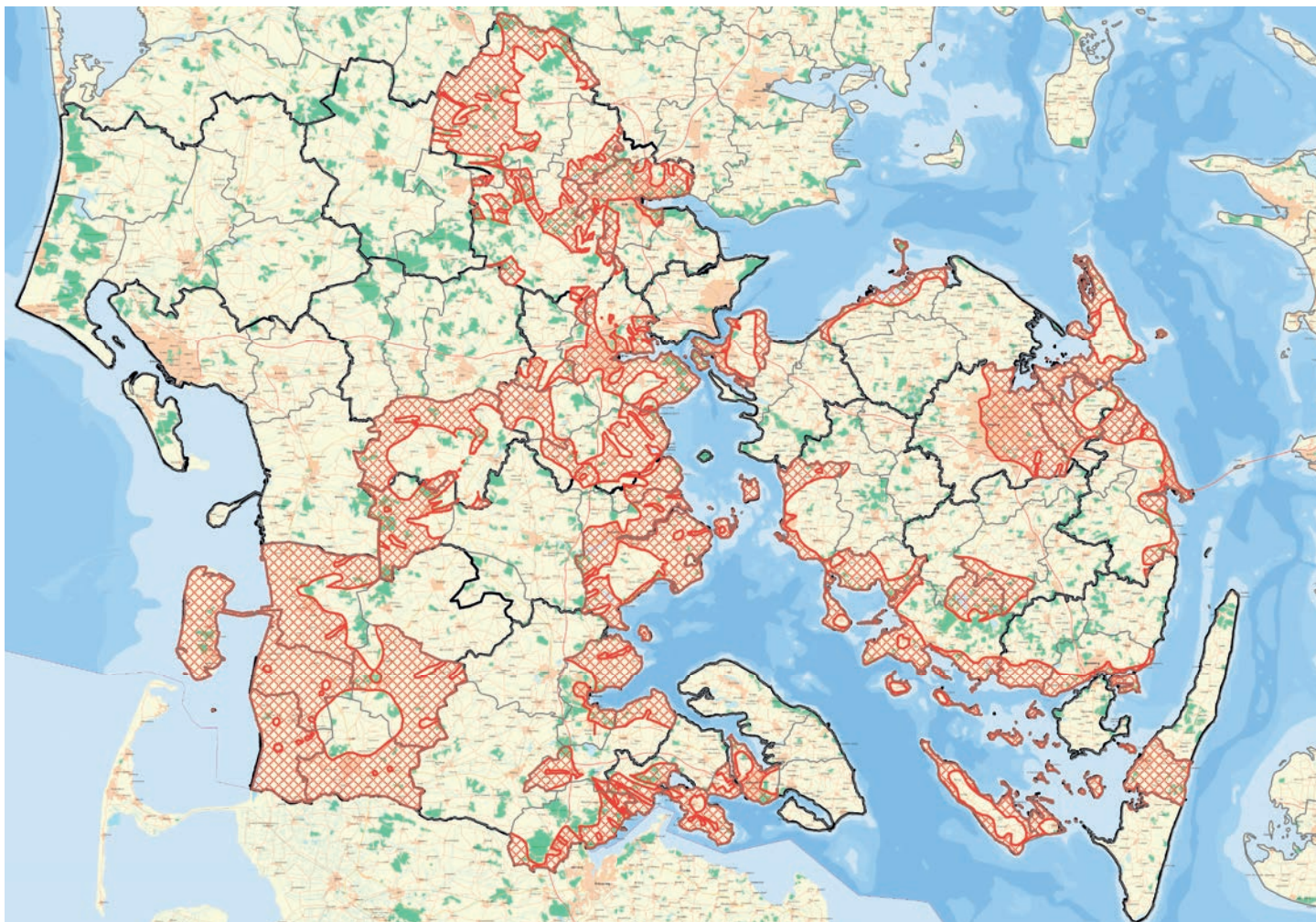
Principper for opdatering af kortlægningen i de områder, hvor der ikke er udpeget betydningsfuldt grundvand



Maj 2019

BAGGRUND

I 2019 er regionen færdig med at opspore og kortlægge muligt forurenede arealer i de områder af regionen, hvor der er betydningsfuldt grundvand. Tilbage resterer en opgave med at opdatere kortlægning i de dele af regionen, hvor der **ikke** er udpeget betydningsfuldt grundvand. Opdateringen af kortlægningen i disse områder omfatter potentielle forurenende aktiviteter, som har foregået fra slutningen af 1970-erne og frem til år 2000. Der er tale om kortlægning på vidensniveau 1. Det vil sige arealer, hvor der er en begrundet mistanke om jordforurening også kaldet V1-kortlægning.



Figur 1. Områder der mangler en opdatering af V1-kortlægning af potentielle forurenede arealer.

Områderne ligger primært langs kysterne med byer, erhvervs- og landbrugsarealer, natur m.m. I disse områder kan regionen have en indsats i forhold til jordforurening, som truer boliger, børneinstitutioner, offentlige legepladser eller overfladevand. Der skønnes at være 200.000 adresser i områderne som skal gennemgås, og ud fra erfaringen med den hidtidige kortlægning vil det føre til ca. 4.500 kortlagte grunde.

Formålet med principperne er at opstille en rækkefølge for opdateringen af kortlægningen i de pågældende områder. Fastlæggelse af rækkefølgen skal ske ud fra regionens overordnede prioritering af indsatsen over for jord- og grundvandsforureninger og de grundlæggende principper for kortlægningen af mulige forurenede grunde i regionen. Kortlægningen færdiggøres som udgangspunkt i hele kommuner ad gangen, opdelt i områder der følger de gamle kommunegrænser fra før kommunalreformen. For kommuner med mange adresser bliver der foretaget en opdeling i flere delområder af hensyn til sagsbehandlingen.

PRINCIPPER FOR FASTLÆGGELSE AF RÆKKEFØLGEN

I principper for færdiggørelse af V1-kortlægning i de resterende områder indgår følgende kriterier, i prioriteret rækkefølge:

1. Kortlægning af nyudpegede grundvandsområder, hvor der ikke tidligere er gennemført en opdatering af V1-kortlægning, kortlægges før andre områder. Staten tilpasser og udpeger fortsat nye grundvandsområder, som løbende offentliggøres i bekendtgørelser. Det sker erfaringsmæssigt halv- eller helårligt. Der er ofte tale om mindre arealmæssige justeringer.

Begrundelse for kriteriets prioritet:

Indsatsen i grundvandsområder har, i henhold til Regionens strategi for jordforurening, højeste prioritet. Kortlægning af mulige forureninger i grundvandsområderne prioriteres derfor forud for områder uden betydende grundvand.

Udmøntning

Administrationen vurderer årligt de eventuelle nyudpegede grundvandsområder i forhold til, hvor omfattende ændringerne er. Er der tale om små arealer med få potentielle kilder til jordforurening, vil udpegningen **ikke** få indflydelse på rækkefølgen af kortlægningen i kommunerne. Er der tale om større nyudpegede områder vil de indgå i prioriteringen. Ved flere større, eller meget store nyudpegede områder, vil rækkefølgen blive fastlagt med udgangspunkt i jordforureningsstrategiens prioriteringsprincipper for grundvandsindsatsen. **Jordforureningsstrategi 2017**

2. Konkrete ønsker fra kommunerne om at prioritere bestemte områder.

Begrundelse for kriteriets prioritet:

Dette for at bidrage til, at viden om forurenede grunde kan indgå så tidligt som muligt i kommunernes planarbejde og arbejde med jordhåndtering. F.eks. i områder, hvor kommune og vandforsyning arbejder med nye kildepladser eller områder, hvor kommunen har ønsker om byudvikling.

Udmøntning:

Administrationen hører årligt de kommuner, hvor der mangler opdatering af V1-kortlægning, om de har ønsker til at områder bliver prioriteret. Ønsker af hensyn til etablering af nye kildepladser vil blive prioriteret højest, og dernæst vil arealer, hvor antallet af boliger er størst blive prioriteret. Kommer der ønsker til kortlægning af områder til nye kildepladser med et meget stort antal adresser, f.eks. Vejle, Odense, Kolding, kan der blive tale om en afvejning i forhold til at dele kommunen op i flere områder.

3. Gamle kommuner, hvor antallet af boliger er størst.

Begrundelse for kriteriets prioritet:

I henhold til regionens jordforureningsstrategi har indsatsen overfor boliger næsthøjest prioritet.

Udmøntning:

Gamle kommuner med flest boligadresser i de områder hvor V1-kortlægning mangler kommer først i rækkefølgen. Hensynet til en effektiv arbejdsgang vil også blive indarbejdet. Det kan f.eks. betyde, at gamle nabokommuner, hvor arkivmaterialet ligger samme sted, medtages.

PLAN FOR V1 KORTLÆGNING 2019-2021

Kriterierne for V1 kortlægningen i områder uden betydningsfuldt grundvand er udmøntet i et konkret forslag til en rækkefølge for 2019-2021. Rækkefølgen opdateres 1 gang om året i henhold til kriterierne om nyudpegede grundvandsområder og ønsker fra kommunerne.

Rækkefølgen er opstillet med udgangspunkt i Bekendtgørelse nr. 1420 af 28. november 2018 om udpegning af drikkevandsressourceområder, der er trådt i kraft pr. 1. januar 2019, samt høringssvar fra regionens kommuner med høringsfrist den 14. januar 2019.

Rækkefølge	"Gammel" kommune	Kriterium	Kommentar
1	Nyborg, Ullerslev, Ørbæk	Grundvand og byudvikling	Der er sket justering af grundvandsområder i Nyborg og tidligere Ullerslev kommune. Desuden har Nyborg Kommune ønsket at området omkring Nyborg by kortlægges af hensyn til byudvikling. En forholdsvis lille del af det tidligere Ørbæk kommune mangler kortlægning, der medtages af effektivitetshensyn.
2	Give og område i Vejle (del 1)	Grundvand (Kildeplads)	Vejle kommune har oplyst, at der skal ske ny beregning af et indvindingsopland, samt at man ønsker en ny kildeplads nord for Give by. Desuden ønsker TREFOR at etablere en ny kildeplads vest/nordvest for Vejle by. Den resterende del af det tidligere Give Kommune kortlægges sammen med et område på ca. 4000 adresser i Vejle.
3	Bogense og Vejle (del 2)	Byudvikling og bolig	Nordfyns Kommune har ønsket to områder ved Bogense by prioriteret af hensyn til byudvikling. En del af Vejle Kommune kortlægges med udgangspunkt i mange boligadresser samt effektivitetshensyn.
4	Vejle (del 3), Jelling, Egtved	Bolig	Den resterende del af det tidligere Vejle Kommune kortlægges sammen med de resterende dele af de tidligere Jelling og Egtved kommuner.
5 til 10	Odense	Bolig	De resterende ca. 41.000 adresser i Odense kommune kortlægges fordelt på 6 områder.