

ARWOS SPILDEVAND A/S
Forsyningsvejen 2
6200 Aabenraa

Miljø
Skelbækvej 2
6200 Aabenraa
Tlf.: 7376 7676

Dato: 07-04-2021
Sagsnr.: 19/61869

Kontakt: Alexander Witt Sabroe
Direkte tlf.: 7376 7351
E-mail: aws@aabenraa.dk

Screeningsafgørelse (VVM) for etablering af regnvandsbassin i forbindelse med byggemodning af erhvervsområde i den nordlige del af Padborg.

Aabenraa Kommune har den 2. december 2020 modtaget en VVM-anmeldelse om etablering af regnvandsbassin, som skal modtage overfladevand fra et byggemodningsprojekt af et erhvervsområde. Regnvandsbassin etableres på matr. nr. 1449b og 5c Bov Ejerlav, Bov og har udledning til Rødebæk. Regnvandsbassinet skal forsinke og rense regnvandet fra et opland på 17,5 ha, hvor det reducerede areal udgør 11,4 ha.

Afgørelse

Projektet vurderes ikke at være omfattet af krav om miljøkonsekvensvurdering og tilladelse, jf. VVM-lovens¹ § 21.

Hvis projektet fremadrettet ændres eller udvides, er bygherre forpligtet til at anmelde den påtænkte ændring jf. lovens § 18, med henblik på at få afgjort om ændringen udløser krav om miljøkonsekvensvurdering.

Begrundelse

Aabenraa Kommune har på baggrund af ansøgningen vurderet, at projektet er omfattet af VVM-lovens bilag 2, punkt 10. g "Dæmninger og andre anlæg til opstuvning eller varig oplagring af vand (projekter, som ikke er omfattet af bilag 1)" og punkt 11. c "rensingsanlæg".

Aabenraa Kommune har foretaget en screening af det ansøgte projekt (tabel 1, tabel 2 og tabel 3) og vurderer, at projektet ikke vil medføre væsentlige miljøpåvirkninger.

¹ Miljø- og Fødevareministeriets lovbekendtgørelse nr. 973 af 25. juni 2020 om miljøvurdering af planer og programmer og af konkrete projekter (VVM).

Tabel 1: Anmeldte projektoplysninger

Projektbeskrivelse	I forbindelse med byggemodning af et erhvervsområde vest for motorvejen ved Padborg, planlægges det at etablere et regnvandsbassin (BAS840 – Delbassin 1) til opsamling af nedbør fra befæstede arealer i det udpegede område. Byggemodningen vil ske i flere etaper og første etape omfatter 17,5 ha med et reduceret areal på 11,4 ha. Første etape tilsluttes til BAS840 – Delbassin 1. BAS840 - Delbassin 2 etableres senere, når behovet opstår i forbindelse med salg af industrigrunde. BAS840 – Delbassin2 er ikke en del af dette projekt. Se bilag 1. Fra BAS840 – Delbassin1 er der planlagt afledning via en eksisterende afskærende ledning til Rødebæk, som er den naturlige recipient for nedbør i erhvervsområdet. Eksisterende bassin (BAS826) har en udledningstilladelse på 32 l/s til Rødebæk. Denne udledningmængde fastholdes, men fordeles på to bassiner. Se bilag 2. Således at eksisterende BAS826 ned-sættes til 8 l/s og nyt planlagt bassin (BAS840 – Delbassin1) får en tilladelse på 24 l/s. Etablering af BAS840 Delbassin – 1 kan således indeholdes i meddelt udledningstilladelse (j.nr. 05/16132, 17. marts 2006).
Ansøger	Arwos Spildevand A/S Forsyningsvejen 2 6200, Aabenraa 76 93 00 00 projekt@arwos.dk
Anlæg	Regnvandsbassin
Ansøgningsdato	2. december 2020
Placering	Kommuneplanramme: 3.1.099.E – Erhvervsområde ved Skandinavienvvej, Padborg. 3.1.044.E – Skandinavienvvej vest. Området er beskrevet som erhvervsområde. Lokalplan: Området er reguleret af lokalplan nr. 6 "Erhvervsområde vest for motorvejen ved Padborg", samt lokalplan 119 "Erhvervsområde ved Skandinavienvvej, Padborg" Matr. nr.: 1449b og 5c Bov Ejerlav, Bov

Tabel 2: Udvælgelseskriterier omhandlet i § 21 (Kriterier til bestemmelse af, hvorvidt projekter omfattet af bilag 2 skal underkastes en miljøkonsekvensvurdering), jf. VVM-lovens bilag 6.

Kan anlægget få en væsentlig indvirkning på miljøet med hensyn til følgende kriterier? (Svares ja skal forholdene nøjere vurderes, jf. tabel 3)	Ja	Nej	Beskrivelse af det vurderede og begrundelse for ja/nej
1. Projektets karakteristika			
a. Hele projektets dimensioner og udformning		x	Fysiske dimensioner og kapacitet: Bassinets areal er 7700 m ² og 9300 m ² ved maksimal vandspejl. Bassinet etableres som et vådt bassin med et opstuvningsvolumen på 6500 m ³ samt et vådvolumen på ca. 6800 m ³ . Det samlede bassinvolumen er dermed ca. 13.300 m ³ . Udledning til Rødebæk er 24 l/s.

<p>b. Kumulation med andre eksisterende og/eller godkendte projekter</p>		<p>x</p>	<p>Vandløbet Rødebæk starter ved udløbet fra regnvandsledninger fra bl.a. projektområdet samt regnvandsledninger fra Fårhus.</p> <p>Der er et tilsvarende bassin (1,2 ha) i en tidligere byggemodnet etape af erhvervsområdet. Bassinet (BAS826) har en udledningstilladelse til Rødebæk på 32 l/s. Området ved BAS826 er ikke fuldt udbygget og det ønskes at udledningstilladelsen for BAS826 nedsættes til 8 l/s ud fra et reduceret areal på 14 ha. Da der ikke ændres på den eksisterende udledningstilladelse vurderes det, at der ikke vil ske yderligere oversvømmelser langs vandløbet og udledningen vil medføre en marginal betydning for den kumulative effekt.</p>
<p>c. Brugen af naturressourcer, særlig jordarealer, jordbund, vand og biodiversitet</p>		<p>x</p>	<p><u>Anlægsfase:</u> Anlægning af regnvandsbassinet kræver ikke levering af råstoffer.</p> <p>I forbindelse med etablering af tæt membran i bassinbunden skal der etableres en beskyttelse, som vil bestå af 30 cm dæk lag, som tages fra den råjord der findes i forbindelse med udgravning til bassinet. Mængden anslås til 2000 m³.</p> <p>Det naturlige grundvandsspejl i området er i januar 2021 pejlet til ca. 0,75 m under forventet grave dybde. Det forventes derfor ikke, at der skal foretages grundvandssænkning. Hvis det viser sig nødvendigt, skal vandmængden for den midlertidige grundvandssænkning beregnes særskilt, og det skal anmeldes til grundvandsmyndigheden.</p> <p>I forbindelse med anlægningsfasen er der givet dispensation fra bestemmelserne i lokalplan nr. 6 § 8.1 om beplantning langs veje. Dispensation er bl.a. givet på vilkår om, at hegn og beplantningens placering og udstrækning udføres jf. dispensationsansøgningen.</p> <p>Anlægsperioden er planlagt til at ske i perioden juni 2021 til ultimo december 2021.</p>
<p>d. Affaldsproduktion</p>		<p>x</p>	<p><u>Anlægsfase</u> Spildevand: Regnvand skal håndteres i anlægsfasen og udledes via eksisterende ledning til Rødebæk.</p> <p>Farligt Affald: Ingen</p> <p>Ved etablering af bassinet forventes det at der skal fjernes ca. 36.000 m³ muld og råjord. Deri er fratrukket den mængde, som kan indbygges på stedet.</p> <p><u>Driftsfase</u> Spildevand: Fra regnvandsbassinet udledes til Rødebæk. Udledningen fra dette bassin vil blive reduceret til max 24 l/s.</p> <p>Farligt affald: Ingen</p>

			Øvrigt affald: Bassinet skal oprensnes efter behov. Det forventes at ske efter 5-10 års interval. En oprensning kan forventes at udgøre 30 m ³ slam, der køres til godkendt modtager.
e. Forurening og gener		x	<p><u>Anlægsfase</u> Lys og støj: I anlægsperioden vil gravemaskiner benytte lys om morgenen til det bliver lyst og om aftenen, når det er blevet mørkt. Den nærmeste nabo er i en afstand af 150 m og vil kunne blive lettere generet. Det forventes at vejledende grænseværdier angivet i kommuneplanen og i "ekstern støj fra virksomheder" (vejledning fra Miljøstyrelsen, 1984) kan overholdes.</p> <p>Støv: I anlægsfasen kan det ikke udelukkes at transport af materialer til og fra anlægsområdet kan medføre støvgener i tørre perioder. Det vil dog kunne dæmpes med befugtning efter behov.</p> <p>Lugt: Ingen</p> <p><u>Driftsfase</u> Støj: Ingen</p> <p>Støv: Ingen</p> <p>Lugt: Når bassinet skal oprensnes med 5-10 års interval, vil der med stor sandsynlighed medføre lugt af råddenskab fra dyndet.</p> <p>Lys: Ingen</p> <p>Regnvand: Overløb fra bassin sker via eksisterende ledning til Rødebæk. Bassinet er dimensioneret til at håndtere en 10-årsregnhændelse.</p>
f. Risikoen for større ulykker og/eller katastrofer, som er relevante for det pågældende projekt, herunder sådanne som forårsages af klimaændringer, i overensstemmelse med videnskabelig viden		x	<p>Bassinet anlægges med dykket udløb og med afspærringsmulighed. I tilfælde af uheld med flydestoffer, olie og andet, vil stofferne tilbageholdes i bassinet.</p> <p>I tilfælde af større uheld vil miljøvagten blive tilkaldt.</p> <p>Projektet er dimensioneret i forhold til de kommende klimaændringer.</p> <p>Projektet er ikke omfattet af risikobekendtgørelsen.</p> <p>Sker det under ekstreme vejrforhold, at bassinet fyldes vil der ske overløb til den eksisterende udløbsledning uden om den etablerede vandbremse. I tilfælde af, at dette ikke er tilstrækkeligt, og der opstår yderligere opstuvning i bassinet, vil der ske overløb til en lavning i området nord for Mejerivej 5.</p>
g. Risikoen for menneskers sundhed (f.eks. som følge af vand- eller luftforurening).		x	Projektet vurderes ikke at kunne påvirke menneskers sundhed.
2. Projektets placering	Ja	Nej	Beskrivelse af det vurderede og begrundelse for ja/nej

a. Den eksisterende og godkendte areal-anvendelse		x	Faktuel anvendelse: Arealerne i området er i dag landbrugsområde. Planlægning: Området er omfattet af Lokalplan nr. 6 "Erhvervsområde vest for motorvejen ved Padborg", samt lokalplan nr. 119 "Erhvervsområde ved Skandinaviensvej, Padborg".
b. Naturressourcernes (herunder jordbund, jordarealer, vand og biodiversitet) relative rigdom, forekomst, kvalitet og regenereringskapacitet i området og dettes undergrund		x	Projektet vil ikke forhindre fremtidig udnyttelse af naturressourcer som råstoffer og grundvand. Projektet ligger inden for område med særlige drikkevandsinteresser og i et nitrat følsomt område. Bassinet etableres med membran og bliver hydraulisk afskilt fra grundvandet og eventuelle drikkevandsinteresser. Regnvandsbassinet forventes at påvirke biodiversiteten i området positivt.
c. Det naturlige miljøes bæreevne med særlig opmærksomhed på følgende områder:			
1. Vådområder, områder langs bredder, flodmundinger		x	Afstanden fra bassinet til nærmeste beskyttet natur er 100 m til en §3 beskyttet sø (BAS 826).
2. kystområder og havmiljøet		x	Regnvandsbassinet er ikke beliggende indenfor kystnærhedszone og/eller strandbeskyttelseslinjen
3. bjerg- og skovområder		x	Projektet vil ikke påvirke bjerg- og skovområder
4. reservater og -parker		x	Der er ingen reservater og parker i nærheden af regnvandsbassinet.
5. Vadehavsområdet		x	Udledningen vil ende ud i vadehavsområdet. Inden udledning vil der ske en rensning af næringsstoffer og miljøfremmede stoffer i regnvandsbassinet som etableres som vådt.
6. Områder, der er registreret eller fredet ved national lovgivning; Natura 2000-områder udpeget af medlemsstater i henhold til direktiv 92/43/EØF og direktiv 2009/147/EF		x	Natura2000: 2800 m til nærmeste Natura2000-område "Niehuuser Tunneltal und Krusau mit angrenzenden Flächen". Bilag IV arter: Der er ikke registreret nogen bilag IV arter
7. områder, hvor det ikke er lykkedes — eller med hensyn til hvilke det menes, at det ikke er lykkedes — at opfylde de miljøkvalitetsnormer, der er fastsat i EU-lovgivningen, og som er relevante for projektet		x	Der er stillet vilkår i udledningstilladelsen så udledningen ikke vil påvirke de miljøkvalitetsnormer opstillet i vandområdeplanerne eller naturplanerne. Der er ikke indsatsprogrammer for området. Der vil blandt andet blive stillet vilkår om at bassinet etableres som et vådt bassin, og tæt membran som beskytter grundvandet og renser overfladevandet inden udledning.
8. tætbefolkede områder		x	Regnvandsbassinet ligger i byzone, og der er ca. 100 m til nærmeste hus.
9. Landskaber og lokaliteter af historisk, kulturel eller arkæologisk betydning		x	Regnvandsbassinet er ikke beliggende indenfor områder der i kommuneplanen er udpeget som KP15 Kulturmiljø i det åbne land eller KP15 Kulturmiljø i byerne

Tabel 3: Arten af og kendetegn ved den potentielle indvirkning på miljøet, jf. VVM-lovens bilag 6.

Projektets forventede væsentlige virkninger på miljøet skal ses i relation til de kriterier, der er anført i tabel 2, og under hensyn til projektets indvirkning på de i § 20, stk. 4, nævnte faktorer, idet der skal tages hensyn til:	Beskrivelse af det vurderede
a. Indvirkningens størrelsesorden og rumlige udstrækning (f.eks. geografisk område og antallet af personer, der forventes berørt)	Projektet har sin rumlige udstrækning på matr. nr. 1449b og 5c Bov ejerlav, Bov.
b. Indvirkningens art	Der er en indvirkning på vandløbet, da overfladevandet udledes til vandløbet. Den hydrauliske belastning i vandløbet ændres ikke, da udledningstilladelsens krav på 32 l/s som maksimalt udledning fastholdes.
c. Indvirkningens grænseoverskridende karakter	Der er ikke grænseoverskridende påvirkninger.
d. Indvirkningens intensitet og kompleksitet	Indvirkningen vurderes hverken at være intens eller kompleks.
e. Indvirkningens sandsynlighed	Sandsynlighed for at udledning af overfladevand, er stor, idet bassinet er i drift under regn efter anlægsfasen
f. Indvirkningens forventede indtræden, varighed, hyppighed og reversibilitet	Indvirkning vil først indtræde når bassinet er i brug og forventes at være varig så længe bassinet er i drift. Indvirkningen vil være reversibel.
g. Kumulationen af projektets indvirkninger med indvirkningerne af andre eksisterende og/eller godkendte projekter	Det vurderes ikke at der er andre igangværende eller planlagte projekter i området, der vil give en øget kumulativ indvirkning.
h. Muligheden for reelt at begrænse indvirkningerne	Udledning af regnvandet fra bassinet håndteres i meddelt udledningstilladelse til Rødebæk på 32 l/s (J.nr. 05/16132, 17. marts 2006).

Hjemmel

Afgørelsen er truffet i henhold til VVM-lovens § 21.

Offentliggørelse

Screeningsafgørelsen offentliggøres på kommunens hjemmeside den 7. april 2021.

Klagevejledning

Afgørelsen kan, for så vidt angår retlige spørgsmål, påklages af:

- Miljø- og fødevarerministeren
- Enhver med retlig interesse i sagens udfald
- Landsdækkende foreninger og organisationer, der som formål har beskyttelsen af natur og miljø eller varetagelsen af væsentlige brugerinteresser inden for arealanvendelsen og har vedtægter eller love, som dokumenterer deres formål, og som repræsenterer mindst 100 medlemmer.

En eventuel klage skal være indgivet skriftligt senest 4 uger fra offentliggørelsesdatoen, det vil sige den 5. maj 2021.

Hvis du ønsker at klage over denne afgørelse, skal det ske via Klageportalen, som du finder et link til på forsiden af www.naevneneshus.dk. Klageportalen ligger også på

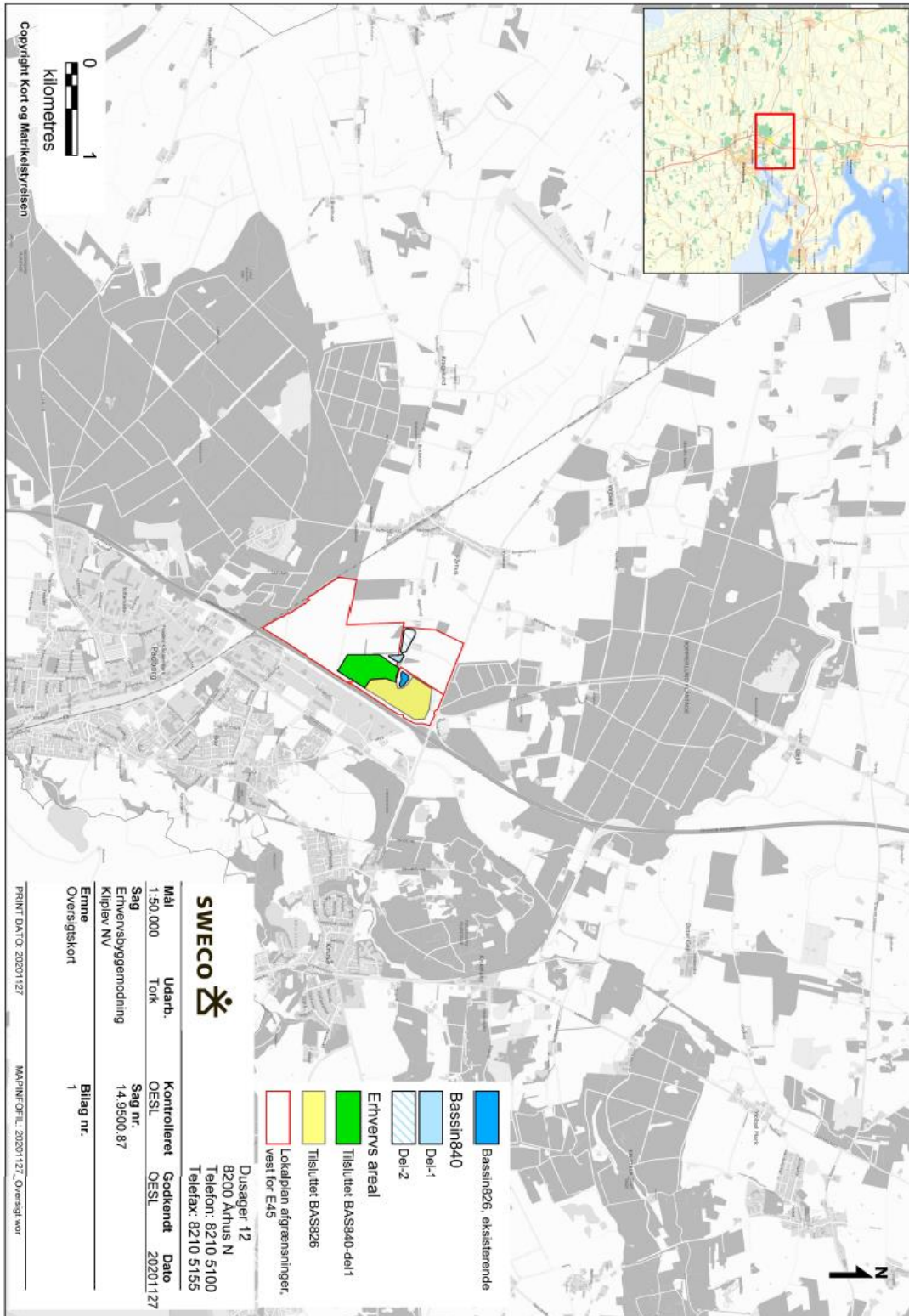
www.borger.dk og www.virk.dk. Du logger på borger.dk eller virk.dk, ligesom du plejer, typisk med NemID. Klagen sendes gennem Klageportalen til den myndighed, der har truffet afgørelsen. En klage er indgivet, når den er tilgængelig for myndigheden i Klageportalen. Når du klager, skal du som privatperson betale et gebyr på kr. 900. For virksomheder og organisationers vedkommende er gebyret på 1.800 kr. Du betaler gebyret med betalingskort i Klageportalen.

Miljø- og Fødevareklagenævnet skal som udgangspunkt afvise en klage, der kommer uden om Klageportalen, hvis der ikke er særlige grunde til det. Hvis du ønsker, at blive fritaget for at bruge Klageportalen, skal du sende en begrundet anmodning til den myndighed, der har truffet afgørelse i sagen. Myndigheden videresender herefter anmodningen til Miljø- og Fødevareklagenævnet, som træffer afgørelse om, hvorvidt din anmodning kan imødekommes.

Søgsmål til prøvelse af afgørelsen, skal være anlagt inden 6 måneder efter, at afgørelsen er meddelt adressaten. Er afgørelsen offentliggjort, regnes søgsmålsfristen fra offentliggørelsen.

Venlig hilsen
Alexander Sabroe
Biolog

Bilag 1. Oversigtskort



Bilag 2. Oversigt af regnvandsbassiner med tilsluttede arealer.

