

# Inspirationskatalog omkring god integration

Godkendt i byrådet 26. maj 2021

I forlængelse af Aabenraa Kommunes tværgående integrationspolitik har kommunen udarbejdet dette inspirationskatalog omkring god integration. Kataloget består af input fra relevante forvaltninger, aktører og interessenter, som bidrager til og er en del af Aabenraa Kommunes integrationsindsats. Herudover indeholder kataloget et udsnit af projekter og indsatser fra de øvrige danske kommuner.

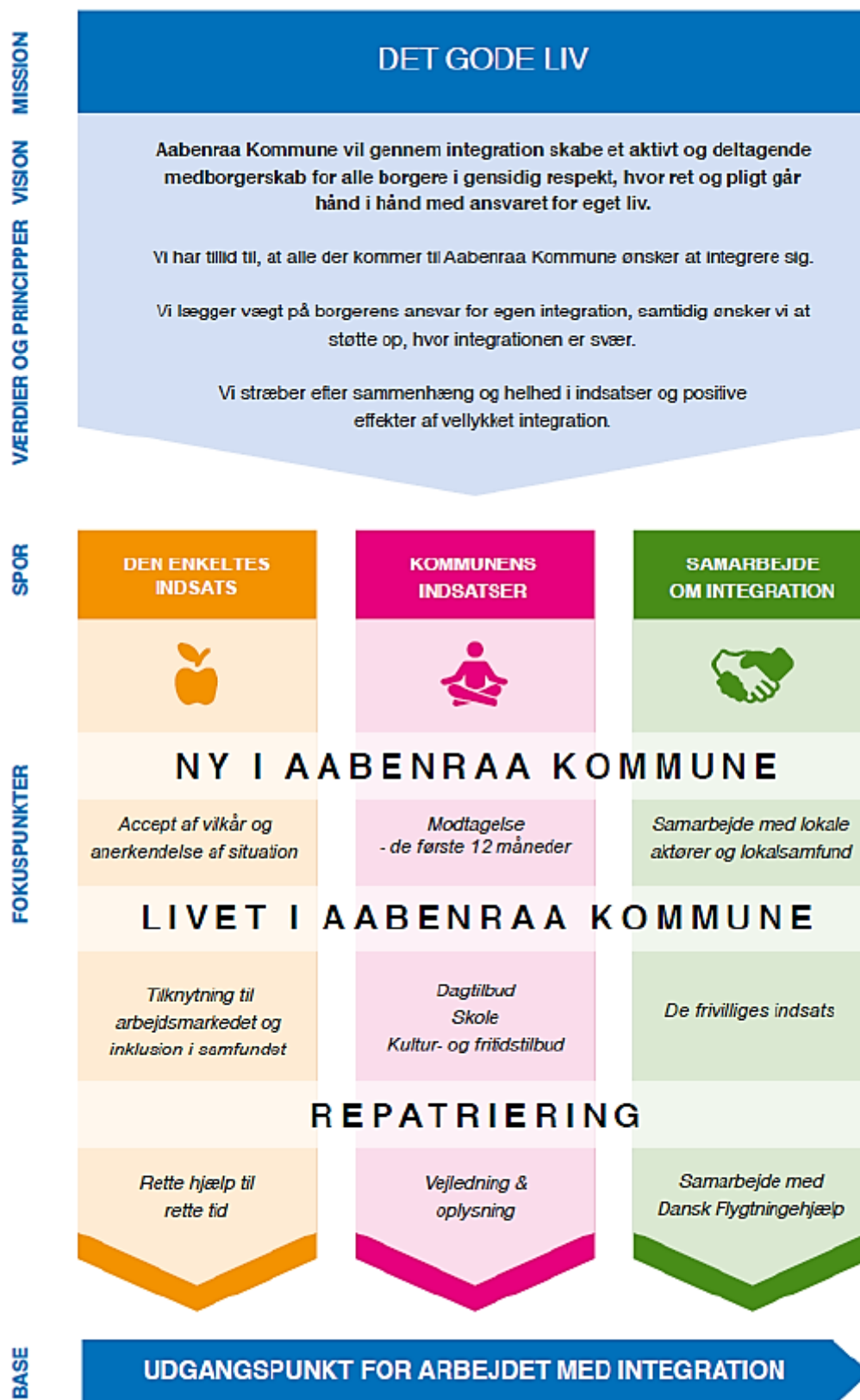
Alle input er beskrevet i et samlet overblik og inddelt efter de teamtikker, som fremgår af integrationspolitikken: **NY I AABENRAA, LIVET I AABENRAA** og **REPATRIERING**.

Inspirationskataloget vil danne basis for en videre udvikling – og ikke mindst et styrket samarbejde i Aabenraa Kommunes integrationsindsats. Kataloget er dynamisk og kan tilpasses med nye input og idéer. Arbejdsmarkedsudvalget behandler inspirationskataloget én gang årligt, og nye forslag og idéer kan fremsendes løbende til [jobcenter@aabenraa.dk](mailto:jobcenter@aabenraa.dk).

Integrationsindsatsen står på flere ben, og kommunen kan ikke lykkes alene. Derfor er det også afgørende at styrke og udbygge det allerede gode samarbejde om integration med mange forskellige aktører i samfundet. Det er en fælles opgave, og den løses bedst i samspil mellem de nytilkomne borgere, kommunen, virksomheder, boligorganisationer, frivillige foreninger og civilsamfundet.

God integration kan se ud på mange måder, og det kræver, at vi alle ser os selv som en aktiv del af processen. Derfor er vi meget glade for at kunne præsentere et bredt inspirationskatalog, der sætter fokus på de mange forskellige bidrag og potentialer i integrationsindsatsen.

## MODEL FOR AABENRAA KOMMUNES INTEGRATIONSPOLITIK



# Indsatser, idéer og forslag fra integrationsindsatsen i Aabenraa Kommune

Nedenstående beskriver input fra aktører og interessenter, som er en del af Aabenraa Kommunes integrationsindsats.

NY I AABENRAA	INDSATSER IGANGVÆRENDE OG PLANLAGT	IDÉER OG FORSLAG
<p><b>Modtagelse</b> <i>Fællesskaber og brobygning i nærområdet</i></p>	<p>Aabenraa Jobcenter anvender en fast arbejdsgang for den gode modtagelse.</p> <p>Frivillige kontaktpersoner og vejlednings- og netværkstilbud hjælper borgerne med kulturelle, sproglige og samfundsmæssige spørgsmål.</p> <p>Familiebasen på Høje Kolstrup er et åbent tilbud, hvor familier kan møde andre og skabe netværk. I Familiebasen er der forskellige forældre- og børneaktiviteter og tilbud:</p> <ul style="list-style-type: none"><li>• Legestue for forældre med små børn. Her ydes råd og vejledning om, hvordan forældre udviklingsstøtter deres barn, og man møder andre forældre.</li><li>• Sycafé, hvor omdrejningspunktet er at få hjælp til og vejledning i at lægge bukser op, sy mundbind, reparere et hul mv. Samtidig er der rum til en lille snak både med de øvrige deltagere og medarbejderen.</li><li>• Lektiecafé: Her tilbydes en ramme, hvor børnene støttes i at lave lektier. Tilbuddet inddrager også forældrene, som støttes i at skabe rammer for lektielæsning i hjemmet.</li></ul>	<p>Evaluering af modtageindsatsen med fokus på borgernes oplevelse af information og vejledning, konkrete aktiviteter, støttetilbud mv.</p> <p>Håndholdt indsats i jobcenteret de første 3 måneder med fokus på borgerinddragelse og en tydelig rammesætning omkring borgerens forløb.</p> <p>Inddragelse af frivillige integrationsborgere med ambassadørrolle, der kan fungere som kulturbærere, talerør og samarbejdspartnere i integrationsindsatsen.</p> <p>Kurser i IT og digitale løsninger.</p> <p>Etablering af en stilling som kulturel formidler, der kan lære og fortælle om kulturforskelle og forskellige skikke, som påvirker interaktion og adfærd i dagligdagen.</p>

NY I AABENRAA	INDSATSER IGANGVÆRENDE OG PLANLAGT	IDÉER OG FORSLAG
	<ul style="list-style-type: none"> <li>• Åben anonym rådgivning på Spiretoppen, hvor forældre kan få råd og vejledning omkring det at være forældre, opdragelse o.a.</li> </ul> <p>I integrationsperioden tilbydes vejledning fra en integrationsvejleder. Tilbuddet indeholder praktisk hjælp, f.eks. ansøgning til institutionsplads til børn, ansøgning om boligstøtte mv. Herudover opspores mistrivsel og PTSD hos børn og voksne.</p> <p>Hvis der er bekymring for et barns trivsel, og der ikke er en aktiv sag i Børn- og Familieafdelingen, tilbydes et familieorienteret tilbud, hvor der arbejdes med forældre, familie og netværket, for at barnet/den unge atter kommer i trivsel.</p> <p>PPR udfører ikke en systematisk opsporing ift. PTSD, men hvis det vurderes, at et barn har følger af tidligere traumer, indgås et samarbejde i Børn og Familie.</p>	
<p><b>Boligplacering</b>  <i>Tilbud om permanent bolig, der tager højde for den enkelte familie samt muligheden for deltagelse i arbejds- og fritidsliv</i></p>	<p>Aabenraa Kommune har fokus på en bred boligplacering – også i yderområder.</p>	<p>Adgang til offentlige transportmuligheder har stor betydning for borgernes muligheder for arbejde og et aktivt fritidsliv.</p> <p>En tilflytter fra Polen fortæller, at boligplacering i centrum af Aabenraa har haft stor betydning for integrationsprocessen pga. små børn, logistik og økonomi. Adgang til</p>

NY I AABENRAA	INDSATSER IGANGVÆRENDE OG PLANLAGT	IDÉER OG FORSLAG
		foreningsliv og håndboldklub efter indflytning har også haft betydning.
<b>Danskundervisning</b> <i>Sprogundervisning, der understøtter integration ift. arbejde, uddannelse, fritid og kultur</i>	<p>Alle nye borgere tilbydes danskundervisning på sprogskole. I forlængelse heraf er der mulighed for ordblindeundervisning.</p> <p>Røde Kors driver en sprogcafé på tilbuddet Familiebasen.</p>	Afdækning af behovene for en mere formaliseret lektiehjælp både blandt børn, unge og voksne.
<b>Tilknytning til arbejdsmarkedet</b> <i>Mulighed for at bidrage på arbejdsmarkedet med egne ressourcer og styrker</i>	<p>I den jobrettede indsats er der særligt fokus på at bearbejde sproglige og kulturelle forskelle, som kan blive en barriere for at opnå beskæftigelse.</p> <p><i>Eksempler på jobrettede indsatses:</i></p> <ul style="list-style-type: none"> <li>• Integrationsgrunduddannelse (IGU) bestående af virksomhedspraktik og undervisning.</li> <li>• Integrations- og beskæftigelsesambassadør (IBA) med særligt fokus på kvinder og fritidsjob til unge.</li> <li>• Nyt Netværk: Jobrettede tilbud målrettet ægtefælleforsørgede.</li> <li>• Forløb på CJU med fokus på undervisning, hverdagsmestring og afprøvning i værksteder.</li> </ul>	<p>Flere muligheder for kvalificeret jobrettet vejledning via en udvidelse af konceptet i Netværksbasen. Dette kan fx etableres på biblioteker, sprogskolen samt VUC.</p> <p>Beskæftigelsesrettet indsats med inspiration fra Nye Rødder. Nye Rødder er en registreret socialøkonomisk virksomhed med ekspertise i beskæftigelsesrettet grøn rehabilitering af flygtninge og indvandrere, med sociale, psykiske og fysiske udfordringer. Indsatsen "GROW" indebærer fx naturbaseret terapi, mestringsøvelser og samtaler samt (gen)opbygning af sociale, faglige, mentale og fysiske ressourcer (<a href="http://www.nyerodder.dk">www.nyerodder.dk</a>).</p>

LIVET I AABENRAA	INDSATSER IGANGVÆRENDE OG PLANLAGT	IDÉER OG FORSLAG
<p><b>Daginstitution</b>  <i>Pasningstilbud, der bidrager til integration, og som understøtter forældrenes aktive involvering</i></p>	<p><i>Sproglige færdigheder:</i></p> <ul style="list-style-type: none"> <li>• Det er et krav, at alle børn i dagtilbud og uden for dagtilbud i alderen 3-5 år bliver sprogvurderet. Hvis det vurderes nødvendigt, får børnene sprogstimulering af tosprogsteamet.</li> <li>• Tre tosprogsmedarbejdere laver målrettede forløb i de dagsinstitutioner med flest tosprogede børn.</li> <li>• Der fordeles årlige puljemidler til institutioner, der har børn med to tosprogede forældre, og som har behov for støtte.</li> <li>• Tosprogsteam Dagtilbud støtter daginstitutionernes arbejde med integration og dansksproglig udvikling hos flersprogede småbørn mellem 0-6 år.</li> </ul> <p><i>Information til forældre:</i></p> <ul style="list-style-type: none"> <li>• Formidling til forældrene om dansk dagtilbudskultur og relevante informationer.</li> <li>• Institutioner med mange tosprogede børn har oversat materiale til forældrene.</li> <li>• Der afholdes opstartsmøder og møder efter behov med familierne, hvor der er mulighed for tolkebistand.</li> </ul>	

LIVET I AABENRAA	INDSATSER IGANGVÆRENDE OG PLANLAGT	IDÉER OG FORSLAG
<p><b>Skole og SFO</b>  <i>Skole og SFO understøtter sproglig og kulturel integration for børnene med aktiv inddragelse af forældrene</i></p>	<p>Børn og unge med etnisk minoritetsbaggrund har adgang til samme indsats og tilbud som alle andre i Aabenraa Kommune, herunder SFO-tilbud, skole-hjem-samarbejde mv.</p> <p><i>Modtagelse af nytilkomne:</i></p> <ul style="list-style-type: none"> <li>• Skoleplacering af nytilkomne med intet eller lidt kendskab til det danske sprog foregår på skoler med modtageklasse.</li> <li>• Efter udslusning til almindelige klasser modtager tosprogede elever supplerende undervisning i dansk som andetsprog efter behov.</li> <li>• Aabenraa Kommunes tosprogskonsulent har ansvar for indskrivning af nyankomne tosprogede børn mellem 6 år og 17 år i det kommunale skolevæsen, herunder skolebesøg, information om dansk skolekultur, praktiske forhold, transport, SFO mv.</li> </ul>	
<p><b>Uddannelse</b>  <i>Muligheder for at uddanne sig til arbejdsmarkedet i Danmark samt anvende uddannelse fra hjemlandet</i></p>	<p>Styrelsen for International Rekruttering og Integration (SIRI) behandler ansøgninger om anerkendelse af udenlandske uddannelser i Danmark.</p> <p>SOSU Syd udbyder et adgangskursus til dem, som ikke opfylder adgangskravene for skolens uddannelser.</p>	<p>Opkvalificeringsforløb målrettet konkrete behov og opgaver i virksomhederne.</p> <p>Etablering af særlige praktkløsnings og afløserjob i hjemmeplejen med henblik på at få kendskab til og påbegynde en SOSU-uddannelse.</p>



LIVET I AABENRAA	INDSATSER IGANGVÆRENDE OG PLANLAGT	IDÉER OG FORSLAG
	Der er mulighed for forskellige kursus- og uddannelsesforløb via AMU og på VUC.	
<p><b>Kultur og fritid</b>  <i>Kultur- og fritidstilbud skal gøres tilgængelige for alle nye borgere og bidrage aktivt til deres integration</i></p>	<p><i>Aktiv Aabenraa:</i></p> <ul style="list-style-type: none"> <li>• deltagelse i temamøde om "Integration af børn og unge i foreningslivet" den 6. november 2019.</li> <li>• Ansøgning til relevante fonde og puljer for at skabe endnu mere offentlig værdi eksempelvis inden for natur, familieidræt, socialt udsatte, overvægtige børn og/eller i et integrationsøjemed.</li> <li>• Aktiviteter til alle børn i Aabenraa Kommune i sommer-, efterårs- og vinterferien.</li> </ul> <p>Børn fra 0. - 9. klasse og unge med tilknytning til SSP kan få tildelt et fritidspas og dermed få økonomisk hjælp til kontingent i en kultur- eller fritidsforening i Aabenraa Kommune.</p> <p><i>Aktiviteter på biblioteker og kulturhuse:</i></p> <ul style="list-style-type: none"> <li>• Flygtninge/indvandrere har stået for/bidraget til arrangementer og aktiviteter med musik og udstilling af malerier.</li> <li>• Samarbejde med jobcenteret og Røde Kors om kvindecafé på biblioteket.</li> <li>• Projekt "100% fremmed?"</li> </ul>	<p>Aktiv Aabenraa ønsker at være en aktiv medspiller og i samarbejde med foreningslivet skabe et målrettet og varigt tilbud, der kan være med til at løfte integrationen. Hertil vil der blive koblet en projektmedarbejder, som kan løfte integration i foreningslivet.</p> <p><i>Indsatsområder kan eksempelvis bestå af:</i></p> <ul style="list-style-type: none"> <li>• Etablering af støtteordning på Høje Kolstrup til at løfte integrationsopgaven i områdets boldklub.</li> <li>• Etablering af et forpligtende samarbejde med idrætsorganisationerne DGI og DIF om at løfte integrationsopgaven.</li> <li>• Målrettet arbejde med at synliggøre mangfoldigheden af idrætsmuligheder i kommunen. Måske på flere sprog.</li> <li>• Forælderrollen - Hvad skal man være opmærksom på som forældre, når ens barn går til idræt?</li> <li>• Udvikling af sociale fællesskaber – herunder f.eks. madlavning, bagning m.m.</li> </ul> <p>I arbejdet med grænselandet er der opbygget særlige forudsætninger for og erfaringer med</p>

LIVET I AABENRAA	INDSATSER IGANGVÆRENDE OG PLANLAGT	IDÉER OG FORSLAG
	<ul style="list-style-type: none"> <li>• Introduktion til brug af biblioteket for kursister på danskkurser hos AOF.</li> <li>• Introduktion til brug af biblioteket for elever i modtageklasser.</li> <li>• Materialer på forskellige sprog.</li> <li>• I alle biblioteker er der gratis adgang til PC og scanner med mulighed for at få hjælp i den betjente åbningstid.</li> <li>• Deltagelse i Landsbyggefond projekt på Høje Kolstrup (Brobygning til kultur – samarbejde med Børnehaven Spiretoppen og NygadeHuset).</li> <li>• NygadeHuset bliver brugt af "Venligboerne" til aktiviteter.</li> <li>• Fornyet "PR-indsats" for "Introduktion til brug af biblioteket for kursister på danskkurser hos AOF".</li> </ul> <p><i>Aabenraa Musikskole:</i></p> <ul style="list-style-type: none"> <li>• Høje Kolstrup Musikprojekt har til formål at få ALLE børn på Høje Kolstrup Skole til at stifte bekendtskab med et instrument og lære at spille elementært.</li> <li>• Musikskolen har en fripladsordning, som er målrettet familier med manglende økonomiske ressourcer.</li> </ul>	<p>at rumme kulturelle forskelle i kraft af vores dansk-tyske dobbeltkultur i forbindelse med dansk-tysk mindretalsintegrationsindsats. Dette kan med fordel sættes i spil.</p>

LIVET I AABENRAA	INDSATSER IGANGVÆRENDE OG PLANLAGT	IDÉER OG FORSLAG
	<ul style="list-style-type: none"> <li>• Der samarbejdes med Dansk Flygtningehjælp, som har fripladsmuligheder for flygtninge.</li> <li>• Samarbejde med en privat fond (2020-2024) om 5 årlige fripladser specielt til elever fra Høje Kolstrup-projektet.</li> </ul> <p><i>Kulturaktiviteter:</i></p> <ul style="list-style-type: none"> <li>• Forløb for sprogskolens kursister i samarbejde med Museum Sønderjylland/Brundlund Slot.</li> <li>• Børne- og familieteater omkring sundhed og tandhygiejne som led i den boligsociale indsats på Høje Kolstrup.</li> <li>• Projekt "100% Fremmed?" har medvirket til at udbrede kendskabet til flygtninges baggrunde for at være her samt deres bidrag til og blik på vores samfund i Aabenraa Kommune.</li> <li>• Teater-fribilletter til flygtningefamilier.</li> </ul>	
<p><b>De frivilliges indsats</b> <i>Inddragelse af borgere, det frivillige foreningsliv og de humanitære organisationer ift. integrationsindsatsen</i></p>	<p>Jobcenteret har en frivillighedskordinator, som er de frivilliges faste samarbejdspartner og indgang til kommunen. Frivillighedskordinatoren bygger bro mellem kommunen og den frivillige verden ved bl.a. at samarbejde med frivillige omkring konkrete indsatser og formidle de frivillige tilbud i jobcenteret.</p>	<p>Jobcenterets erfaringer har vist, at det har en positiv effekt, når kommunen har en aktie i og giver konkret opbakning til den frivillige indsats.</p> <p>Tildeling af §18-midler til skolerne med mulighed for små ture, lejrskoler, hvor forældrene deltager.</p>

LIVET I AABENRAA	INDSATSER IGANGVÆRENDE OG PLANLAGT	IDÉER OG FORSLAG
	<p>Kultur og Fritid yder løbende hjælp til at etablere folkeoplysende foreninger for borgere af fx arabisk, tyrkisk eller afghansk minoritet. Et eksempel kan være en tyrkisk fodboldklub.</p> <p>Aabenraa Kommune giver økonomisk støtte til frivilligt socialt arbejde via §18-midler til Venligboerne og etniske minoritetsforeninger.</p>	<p>Etablering af faste frivillige læsepartnere til børn med anden etnisk baggrund, som ikke taler dansk i hjemmet.</p> <p>Oprettelse af en 'pakke' til foreningslivet særligt målrettet familier, som ikke har råd eller viden om mulighederne for deltagelse og medlemskab.</p> <p>Etablering af udviklingsgrupper for kvinder med anden etnisk baggrund end dansk. Grupperne gennemgår et individuelt og fællesskabsorienteret forløb båret af peer-frivillige (kvindelige rollemodeller). 6-8 kvinder mødes én gang om ugen i et 8 ugers forløb. Hver mødegang ledes af en frivillig tovholder (kvindelig rollemodel) og består af et 2 timers fastlagt program + evt. 1 times efterfølgende socialt tilbud (fx fællesspisning el. kaffe). Mod slutningen af forløbet arbejdes der evt. på at hjælpe kvinderne ind i frivilligdrevne forenings-/fritidsfællesskaber.</p>
<p><b>Ældre</b> <i>Ældre borgere skal have mulighed for deltagelse i fællesskaber og kultur- og fritidstilbud</i></p>	<p>Projekt "Bevæg dig for livet senior":</p> <ul style="list-style-type: none"> <li>• Gåhold for etniske kvinder i samarbejde med Aabenraa Jobcenter.</li> <li>• Senior motionshold "multimotion" i Høje Kolstrup.</li> </ul>	

LIVET I AABENRAA	INDSATSER IGANGVÆRENDE OG PLANLAGT	IDÉER OG FORSLAG
	<ul style="list-style-type: none"> <li>• Motionsaktive seniortilbud for indvandre/flygtninge i samarbejde med en eller flere af kommunens etniske minoritetsforeninger.</li> </ul>	
<b>Tværgående indsatser</b>	<p>Jobcenteret har haft enkelte samarbejder på tværs af forvaltninger, hvor jobcenteret bl.a. har formidlet kontakt til de frivillige organisationer.</p> <p>Aktiv Aabenraa har understøttet samarbejdet mellem foreninger i Høje Kolstrup og Get2Sport ved at invitere til Åben Hal.</p>	<p>Jobcenteret ser et stort potentiale i et styrket samarbejde på tværs af forvaltninger, særligt med fokus på sundhed, forebyggelse, kultur og fritid samt bosætning.</p> <p>Tværgående samarbejde kan bidrage til at skabe øget kvalitet og forebyggende effekter i integrationsindsatsen samt en mere helhedsorienteret tilgang til den enkelte borger.</p> <p>Etablering af et tværfagligt team bestående af psykologer, ergo- og fysioterapeuter, læger og jobkonsulenter m.fl. Formålet er at tilbyde en helhedsorienteret indsats til borgere med flygtningebaggrund med komplekse udfordringer.</p>

REPATRIERING	INDSATSER IGANGVÆRENDE OG PLANLAGT	IDÉER OG FORSLAG
<p><b>Repatriering</b></p>	<p>Jobcenteret varetager den kommunale vejledningspligt, hvormed udlændinge løbende vejledes om mulighederne for repatriering efter repatrieringsloven.</p>	<p>Der er en ny lov på vej, som ændrer den kommunale vejledningspligt om repatriering. Regeringen ønsker at skabe en mere målrettet vejledning med henblik på at opnå en større effekt af vejledningsindsatsen. Derfor vil regeringen indføre en dedikeret kommunal vejledning om repatriering til visse udlændinge. Loven forventes at træde i kraft den 1. august 2021.</p>

## Strømninger i den kommunale integrationsindsats

Udover at indhente input fra aktører og interessenter, som er en del af Aabenraa Kommunes integrationsindsats, har vi også hentet inspiration hos de andre kommuner. Nedenstående oversigt beskriver et udsnit af projekter og indsatser, hvormed kommunerne søger at styrke den lokale integrationsindsats.

NY I DANMARK	INDSATSER	ANBEFALINGER/ERFARINGER
<b>Tværgående og koordineret modtagelse</b>	<p>Organisering af kommunens integrationsindsats i tværgående teams med medarbejdere for forskellige sektorer og fagområder.</p> <p>Aalborg Kommune har fx oprettet et flygtningeteam med repræsentanter fra dagtilbud, dagpleje, sundhedspleje, fritidscentre, skole, Sprog og Integration, Center for tværfaglig forebyggelse samt en familiekonsulent.</p>	<p>Etableringen af en tværgående koordineringsfunktion kan understøtte formidling af information og styrke samarbejdet mellem forskellige enheder i kommunen og andre aktører.</p>
<b>Dialogbaseret modtagelse</b>	<p>Introduktionsforløb med fokus på grundig formidling af viden samt gode rammer for dialog:</p> <ul style="list-style-type: none"><li>• Formøder før ankomst til kommunen</li><li>• Velkomstmøder med rundvisning og uddeling af informationsmateriale</li><li>• Løbende åben rådgivning</li></ul>	<p>Introduktionsforløb skaber en større oplevelse af medansvar for egen integrationsproces.</p>

NY I DANMARK	INDSATSER	ANBEFALINGER/ERFARINGER
<b>Samarbejde omkring boligplacering og indflytning</b>	<p>Koordineret indsats, hvor det sikres, at alle nødvendige informationer bliver givet på rette tid og sted.</p> <p>I Haderslev Kommune er alle de opgaver, der følger med en boligplacering, nøje systematiseret i en tjekliste, som danner udgangspunktet for samarbejdet mellem kommune og boligorganisation.</p>	<p>Den gode boligplacering har ikke kun betydning for de nyankomnes chancer for en vellykket integration, men også for de beboere, der i forvejen bor i det område, som de nyankomne er blevet placeret i.</p>
<b>Sprogundervisning</b>	<p>Integreret danskundervisning og beskæftigelsesindsats:</p> <ul style="list-style-type: none"> <li>• Helhedsorienteret kvindeprojekt i Odder Kommune, hvor flygtningekvinder får særligt tilrettelagt danskundervisning, samtidig med at de er i beskæftigelsesrettede forløb.</li> <li>• I Esbjerg går danskundervisningen videre end bare på sprogcentret. Her sørger sprogkøkkener for, at flygtninge aktivt får brugt deres danske sprog på deres arbejdsplads.</li> </ul>	<p>Indsatsen for at lære dansk og inddragelsen af sprogcentrenes kompetencer har et stort potentiale for at løfte den beskæftigelsesrettede integrationsindsats til glæde for flygtninge, erhvervsliv og kommune.</p>



NY I DANMARK	INDSATSER	ANBEFALINGER/ERFARINGER
<b>Tidlig virksomhedsrettet indsats</b>	I Slagelse Kommune prioriteres det at arbejde med det momentum, flygtningene har, når de kommer. Derfor arbejder kommunen med korte praktikker og får flygtninge ud i løntilskud. Samtidig lægges der stor vægt på at tilbyde virksomhederne et meget højt serviceniveau, hvor tilgængelighed er i højsædet.	En analyse foretaget af KORA i 2014 viser, at blandt de 34 kommuner, der er bedst til at få indvandrerne i job, er 21 af kommunerne også blandt dem, der er bedst til at bruge løntilskud og virksomhedspraktik. I de mest succesfulde kommuner kommer indvandrerne 16 procent hurtigere i løntilskud og virksomhedspraktik end i de mindst succesfulde kommuner.
<b>Branchepakker</b>	I branchepakkeforløbet bliver flygtninge og familiesammenførte opkvalificeret inden for seks hovedbrancher. Modellen består af de 6 brancher, som i den pågældende kommune har mange jobåbninger, og som er relevante for borgere med begrænsede sproglige og faglige kompetencer. Samtidig tilrettelægges de enkelte forløb, så indhold og varighed matcher borgerens behov og muligheder.	Effektdata viser, at branchepakkekonceptet skaber gode resultater. I 2013 fik 10,5 pct. af flygtninge og indvandrere i Vejle Kommune beskæftigelse efter tilbud. I 2014 fik hele 33,9 pct. beskæftigelse efter et branchepakkeforløb. Dertil kommer en række andre værdifulde effekter som eksempelvis færre sygemeldinger blandt deltagerne og større arbejdsmotivation.

NY I DANMARK	INDSATSER	ANBEFALINGER/ERFARINGER
<b>Fritidsjob</b>	<p>Fritidsjobindsatsen kan bestå af flere forskellige aktiviteter på tværs af aktører:</p> <ul style="list-style-type: none"> <li>• Fritidsjobkonsulenter</li> <li>• Fritidsjobvejledning</li> <li>• Forældreinvolvering</li> <li>• Mentorstøtte</li> <li>• Opsøgende arbejde i relevante virksomheder</li> <li>• Lommepengejob/småjob</li> <li>• Kursus- og introduktionsaktiviteter</li> <li>• Sociale og netværksskabende aktiviteter (boot camps)</li> </ul>	<p>En række studier viser, at et fritidsjob har stor betydning for unges vej i livet. Unge, der har haft et fritidsjob, klarer sig bedre i forhold til skolegang, uddannelse og beskæftigelse senere i livet, end unge der ikke har haft et fritidsjob. Effekterne af fritidsjobbet er særligt store for unge, hvis forældre har en lav tilknytning til arbejdsmarkedet.</p>

LIVET I DANMARK	INDSATSER	ANBEFALINGER/ERFARINGER
<b>Boligsociale indsatser for børn og unge i udsatte boligområder</b>	<p>Eksempler på boligsociale indsatser for børn og unge:</p> <ul style="list-style-type: none"> <li>• Boligsociale klubber</li> <li>• Lektiecaféer</li> <li>• Demokrati- og ungeråd</li> <li>• Rollemodeller og mentorindsats</li> <li>• Sports- og foreningsaktiviteter</li> <li>• Forældrenetværk samt rådgivning og forebyggende samtaler for forældre</li> <li>• Brandkadet, hvor de unge uddannes i fx førstehjælp, redning og brandslukning</li> <li>• Projekt- og eventforløb, hvor børn, unge og voksne lærer at planlægge og udføre events, aktiviteter og projekter</li> </ul>	<p>Centrale aktører på skole- og uddannelsesområdet vurderer, at de boligsociale indsatser har en positiv virkning på børn og unges motivation for uddannelse, deres selvtillid og deres sociale relationer.</p> <p>Boligsociale indsatser kan desuden fungere som løftestang for øget tværsektorielt samarbejde og for at bringe forskellige fagligheder og metoder i spil i forhold til børn og unge.</p>
<b>Højskoleophold</b>	<p>Højskoleophold for flygtninge med fokus på danskundervisning, erhvervsrettede aktiviteter, dansk arbejdskultur, demokrati, fællesskab mv.</p>	<p>Ifølge en rundspørge fra september 2015 foretaget af Folkehøjskolernes Forening i Danmark, er der mindst 25 kommuner, der samarbejder med højskoler om flygtninge.</p>
<b>Helhedsindsats for udsatte familier</b>	<p>Gladsaxe Kommune har i perioden 2016-2019 gennemført en helhedsindsats for udsatte familier. Indsatsen er bygget op omkring et tværfagligt team bestående af tre familiekoordinatorer, som koordinerer og målretter den samlede indsats.</p> <p>Indsatsen bygger på et grundigt socialt arbejde, hvor kommunen som helhed får stor</p>	<p>Familierne i den helhedsorienterede indsats oplever en positiv udvikling både i forhold til familiernes velbefindende og sociale formåen samt i de voksnes kontakt med arbejdsmarkedet.</p>

	indsigt i familierne og deres problematikker, og hvor der sker en tæt og systematisk opfølgning.	
<b>Sprogkufferter</b>	I Aarhus Kommune får indvanderforældre til børn, der lærer dansk som andetsprog, en kuffert med børnebøger og spil samt DVD'er om læringsteknikker til børns sprogudvikling.	En evaluering har vist, at sprogkufferterne: <ul style="list-style-type: none"> <li>• Øger forældres viden om sprogudvikling</li> <li>• Øger omfanget af forældres højtlesning</li> <li>• Forbedrer børnenes resultater ved sprogtesten inden skolestart</li> <li>• Reducerer andelen af børn, der kommer i specialklasse.</li> </ul>
<b>Sundhed</b>	Indsatsen "Sundhed på dit Sprog" er målrettet sårbare etniske minoriteter i Københavns Kommune. Indsatsen bygger på metoden peer education, hvor sundhedsformidlere med anden etnisk baggrund varetager den direkte dialog og det opsøgende arbejde.  Formålet er at øge kendskabet til forebyggelsescentrenes tilbud samt give handlekompetence til at mestre hverdagen på en sundere måde.	Forskning viser, at borgere i Danmark med ikke-vestlig baggrund oplever en hyppigere forekomst af en række kroniske sygdomme, særlige kombinationer af u hensigtsmæssige sundhedsvaner (rygeadfærd, kost- og motionsvaner), samt et dårligere selvvurderet helbred.
<b>Frivillige venner</b>	Projektindsatsen "Venner Viser Vej" er drevet af Røde Kors og Dansk Flygtningehjælp i samarbejde med kommuner og frivillige organisationer landet over. Indsatsen blev gennemført i perioden 2016-2018.  Målet er, at alle nyankomne flygtninge tilbydes en relation til en frivillig, som kan bistå med social trivsel samt understøtte flygningens integration i det danske samfund,	Kommunerne vurderer generelt, at frivillige venner giver flygtninge et større netværk og styrker deres kendskab til dansk kultur, traditioner og værdier. En forholdsvis stor andel af kommunerne peger desuden på, at det gavner borgernes sproglige kompetencer, når de har en frivillig ven at tale dansk med.  Kommunerne vurderer også, at en frivillig ven støtter med kontakt til foreningsliv og f.eks.

	herunder tilknytning til arbejdsmarkedet eller uddannelsessystemet.	er med til styrke forældrenes kontakt til skolen.  Endelig peger ca. halvdelen af kommunerne på, at indsatsen bidrager til borgernes tilknytning til beskæftigelse.
<b>Flygtninge som frivillige</b>	<p>Flere kommuner arbejder med at inddrage flygtninge som frivillige til at bidrage på forskellige områder:</p> <ul style="list-style-type: none"> <li>• Frivillige "bygguider", der assisterer kommunen ved modtagelsen af nye flygtninge</li> <li>• Deltagelse ved introduktionsmøder for nye flygtninge</li> <li>• Udarbejdelse af brochurer og informationsvideoer på arabisk</li> <li>• Formidlingsindsats, hvor nytilkomne flygtninge tager ud på forskellige institutioner i byen og fortæller om det at være ny i Danmark</li> <li>• Frivillige mentorer for andre flygtninge</li> </ul>	Det frivillige netværk opleves som værdifuldt for integrationen, og det giver samtidig de frivillige nye kompetencer og noget at skrive på CV'et.