

Til berørte myndigheder

**Plan**

Skelbækvej 2  
6200 Aabenraa  
Tlf.: 7376 7676

Dato: 15.06.2021  
Sagsnr.: 21/3592

Kontakt: Maria Jessen  
Direkte tlf.: 7376 7742  
E-mail: mjess@aabenraa.dk

**Høring af berørte myndigheder vedrørende afgørelse om miljøvurdering af Lokalplan nr. 147 - Solenergianlæg nord for Fogderup med tilhørende Kommuneplantillæg nr. 52**

I henhold til Lov om miljøvurdering af planer og programmer og konkrete projekter (VVM) (LBK nr. 973 af 25/6-2020) skal det for planer, som fastlægger rammer for fremtidig anlægstilladelse, vurderes om der skal foretages en miljøvurdering. Planer skal miljøvurderes, hvis påvirkningen af miljøet vurderes at være væsentlig.

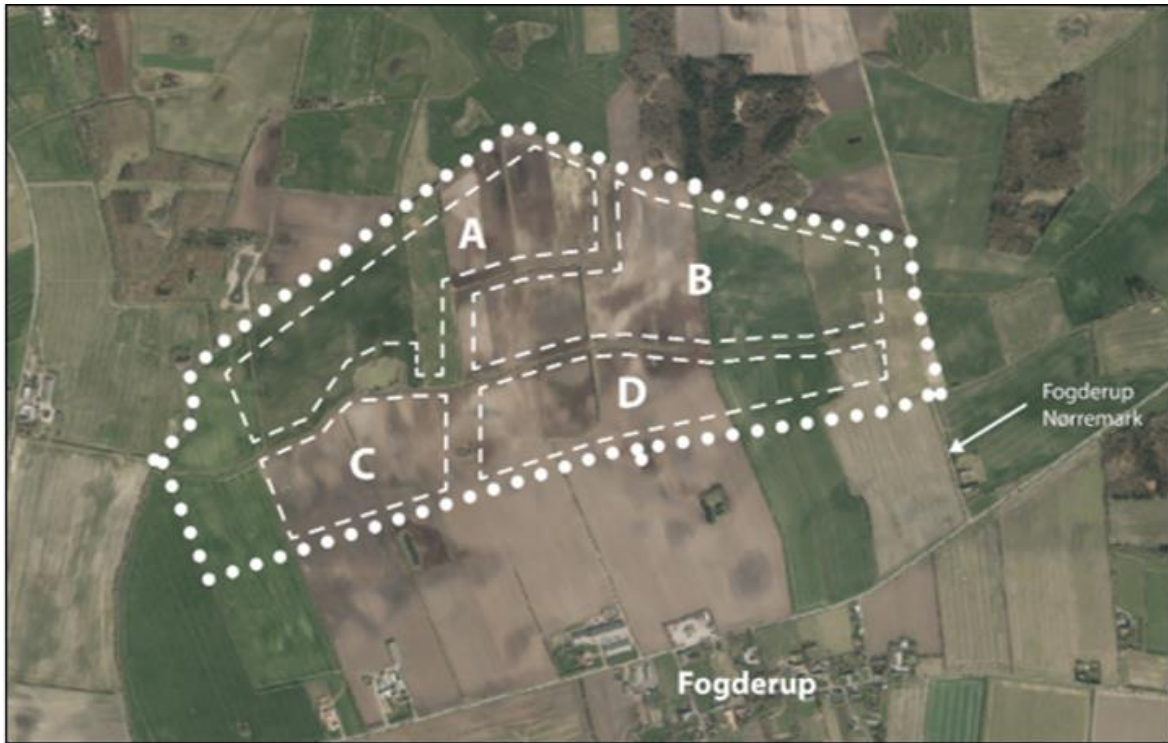
I forlængelse af, bygherren har anmodet om udarbejdelse af en Miljøkonsekvensrapport vedrørende det konkrete projekt, har Aabenraa Kommune besluttet at imødekomme dette og samtidig besluttet, at der skal udarbejdes en miljørapport på baggrund af Lov om miljøvurdering af planer og programmer, § 8, stk. 2, idet planlægningen vurderes at kunne få en væsentlig påvirkning af miljøet.

Aabenraa Kommune er påbegyndt udarbejdelse af Forslag til Lokalplan nr. 147 med tilhørende Kommuneplantillæg nr. 52.

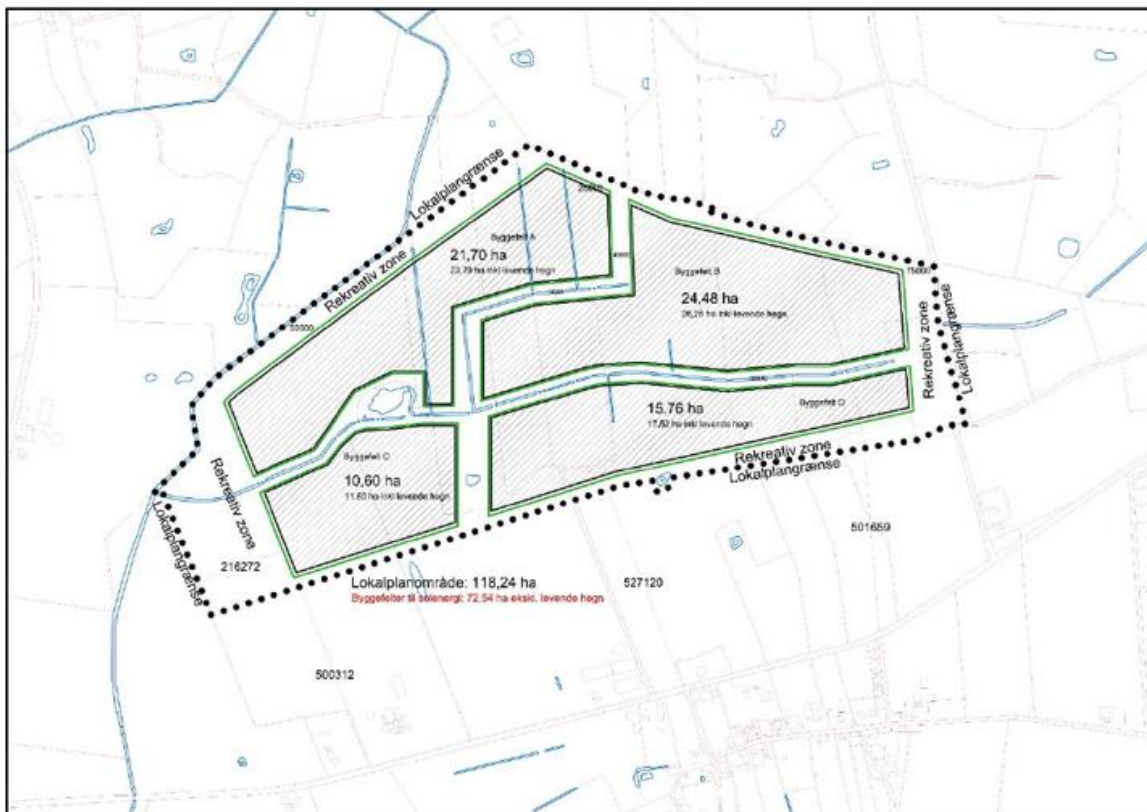
Planlægningen omfatter et område på ca. 118 ha beliggende nord for landsbyen Fogderup. Af dette bruttoareal disponeres ca. 72,5 ha til selve solenergianlægget, mens det resterende areal disponeres til rekreative naturområder med adgang for offentligheden.

Planområdet inddeles i fire byggefelt, som i benævnes byggefelt A, B, C og D samt et delområde til rekreative naturområder. Byggefelterne varierer fra ca. 10 til ca. 25 ha i areal.

Planområdet og byggefelterne er vist på figurerne herunder.



Figur 1. Planområdet er vist med hvide punkter og byggefeltene A til D er vist med hvid stiptet linje.



Figur 2. Planområdets forventede disponering og byggefelternes størrelser

Projektområdet omfatter matr. nr. 99, 115, 164, 175 og 194 (hele matrikler, og matr. nr. 101, 168, 184, 202, 209 og 229 (dele af matrikler), alle ejerlav Foverup, Ravsted Ejerlav.

Planlægningen har til formål at udlægge områderne til teknisk anlæg i form af solenergianlæg med tilhørende tekniske installationer, bygninger, interne veje og afskærmende beplantning. Anlægget indeholder solcellemoduler svarende til en årlig strømproduktion på 72 MWh. Anlægget forventes at kunne levere en strømproduktion, der svarer til ca. 19.000 husstandes årlige elforbrug.

Der henvises til vedhæftede Debatoplæg, udarbejdet i forbindelse med indkaldelse af idéer og forslag til planlægningen, for en mere detaljeret beskrivelse af anlægget inklusiv kort over området. Indkaldelsen af idéer og forslag foregår sideløbende med denne høring af berørte myndigheder.

Aabenraa Kommune har foretaget en screening af planlægningen og forventer at træffe afgørelse om, at der skal udarbejdes en miljøvurdering på baggrund af Lov om miljøvurdering af planer og programmer, § 8, stk. 2, idet planlægningen vurderes at kunne få en væsentlig påvirkning af miljøet.

Inden afgørelsen om miljøvurdering træffes, skal kommunen i henhold til Lov om miljøvurdering af planer og programmer og konkrete projekter (VVM) §§ 10 og 11 høre andre berørte myndigheder i overensstemmelse med § 32, om de mener, at der er anledning til at gennemføre en miljøvurdering af planforslagene, og hvilke mulige miljøpåvirkninger, myndighederne i så fald finder anledning til at henlede opmærksomheden på.

Aabenraa Kommune har foretaget en screening og efterfølgende afgrænsning, med henblik på at fastlægge indholdet af den miljøvurdering, som kommunen forventer at gennemføre. Se screeningen i skemaet nedenfor. Planerne vurderes at kunne få væsentlig indvirkning på miljøet i forhold til:

- Befolkning
  - Påvirkning af naboer og landsbyen Fogderup
  - Rekreative påvirkninger som følge af planområdets adgangsmuligheder for offentligheden
- Biologisk mangfoldighed, flora og fauna
  - Påvirkning af § 3-beskyttede naturtyper (vandløb og vandhuller)
  - Påvirkning af økologiske forbindelser
  - Påvirkning af bilag IV-arter
- Vand
  - Påvirkning af grundvandsbeskyttelse som følge af ophør af pesticidbrug og gødsning inden for planområdet
- Luft og lugt
  - Påvirkning af luft og klima som følge af produktion af grøn energi
- Støj
  - Støjpåvirkning fra transformere, invertere og andre tekniske anlæg
- Landskab
  - Påvirkning af landskabet, herunder anlæggets visuelle påvirkning af omgivelserne
- Indbyrdes forhold mellem faktorer (kumulation)
  - Kumulative påvirkninger i forhold til bl.a. solenergianlægget i Hjolderup (Lokalplan 121).

Det er væsentligt, at vurderingen af miljøforholdet er dynamisk og inddrages i lokalplanlægningen, herunder med hensyn til placering og udformning af planområdet, bygninger, anlægsdele og ubebyggede arealer.

0-alternativet (referencescenariet) inddrages i miljøvurderingen. Der arbejdes ikke med andre alternativer.

Det skal understreges at, at denne afgrænsning vedrører Kommuneplantillæg nr. 52 og Lokalplan nr. 147 for Solenergianlæg nord for Fogderup, men ikke det konkrete anlægsprojekt. Denne afgrænsning af miljøvurdering af planerne vedrører udelukkende

planlægningen og forholder sig til både positive og negative konsekvenser af planlægningen. Sideløbende med denne høring udsendes der høring om afgrænsningsrapport for miljøkonsekvensrapporten af selve projektet. Det forventes på det foreliggende grundlag, at de to miljørapporter kan sammenskrives, da der vil være et stort sammenfald mellem indholdet af miljøvurderingerne, og da der er tidsmæssigt sammenfald mellem plan og projekt.

Vurdering af virkning på miljøet vil generelt på plan- eller programniveauet være kvalitativ. Vurdering af virkning kan dog også være mere detaljerede og kvantitative. Afgrænsningen og vurdering af de forskellige parametre, der vedrører planlægningen, kan derfor afvige fra VVM-behandlingen af det/de konkrete projekter.

### **Bemærkninger**

Berørte myndigheder får i perioden fra den 15. juni 2021 til 27. juli 2021 mulighed for at kommentere kommunens udkast til miljøscreening og afgrænsning af miljørapport, samt oplyse om miljømæssige forhold, som bør undersøges og/eller belyses i miljøvurderingen.

Inden Aabenraa Kommune gennemfører en miljøvurdering anmodes andre berørte myndigheder og parter om udtalelse om:

- Er der bemærkninger til de miljøparametre (natur, grundvand, støj, befolkning og landskab), der vurderes at kunne blive væsentligt berørt, jf. ovenstående afgrænsning af miljørapportens indhold?
- Er der yderligere miljøparametre, der bør indgå i miljørapporten?
- Er der indvendinger imod, at de kommende planforslag miljøvurderes?

Det endelige indhold i miljøvurderingen fastlægges af kommunen på baggrund af denne høring. Miljøvurderingen suppleres med ekstra emner, hvis det i løbet af udarbejdelsen af planforslagene viser sig relevant.

**Høringssvar bedes sendt til [plan@aabenraa.dk](mailto:plan@aabenraa.dk) senest d. 27. juli 2021.**

Spørgsmål kan rettes til undertegnede på [mjess@aabenraa.dk](mailto:mjess@aabenraa.dk) eller på 73767742.

Venlig hilsen

Maria Jessen  
Byplanlægger

## Miljøscreening for plangrundlag for solcelleanlæg nord for Fogderup

# Miljøscreeningsrapport

## Kommuneplantillæg nr. 52 og lokalplan nr. 147

Maj/2021

Dette dokument er en foreløbig screening udarbejdet på baggrund af lokalplangrundlaget. Screeningen har dannet grundlag for ovenstående afgrænsning af miljørapportens indhold.

### Formål

Miljøscreeningen har til formål at vurdere, hvilken type indvirkning planen kan medføre på nærområdet og at vurdere, om der er behov for yderligere undersøgelser i en uddybende miljøvurdering af planen.

### Planens karakteristika

Planens omfang, beliggenhed og øvrige forhold er beskrevet i afgrænsningsrapporten for projektet samt vedlagte debatoplæg.

Planens formål er at udlægge områderne til teknisk anlæg i form af solenergianlæg med tilhørende tekniske installationer, bygninger, interne veje og afskærmende beplantning.

### Lovgrundlag

Ifølge miljøvurderingsloven skal planer, der kan forventes at få væsentlige indvirkninger på miljøet, ledsages af en miljøvurdering (miljørapport). Dette står beskrevet i bekendtgørelse af lov om miljøvurdering af planer og programmer og af konkrete projekter (VVM) af 25/06/2020 (LBK nr 973).

Skemaerne i miljøscreeningen afspejler miljøvurderingslovens formålsparagraf (§1). Det er "den væsentlige indvirkning" på miljøet der vurderes i forhold til miljøparametrene: biologiske mangfoldighed, befolkningen, menneskers sundhed, flora, fauna, jordbund, jordarealer, vand, luft, klimatiske faktorer, materielle goder, landskab, kulturarv, herunder kirker og deres omgivelser og arkitektonisk og arkæologisk arv, større menneske- og naturskabte katastroferisici og ulykker og ressourceeffektivitet og det indbyrdes forhold mellem disse faktorer."

Når der udarbejdes en screeningsafgørelse, skal de relevante kriterier i miljøvurderingslovens bilag 3 inddrages.

## Opsummering

Denne screening kan i nogle tilfælde afklare behovet for miljøvurdering før der udfyldes uddybende miljøscreeningskema.

Ved følgende afkrydsninger udløses miljøvurdering:

- "Ja" ved punkt 1, punkt 3 og/eller punkt 4
- "Nej" ved punkt 2

I disse tilfælde skal bruges et uddybende miljøscreeningskema med metodeafsnit.

Nr.	Indhold	Ja	Nej	Begrundelse
1	Omfatter planen projekter på lovens bilag 1/2? [MVL §8, stk. 1, nr. 1]	x		Bilag 2, Punkt 3a: Industrianlæg til fremstilling af elektricitet, damp og varmt vand.
2	Er der tale om et mindre område på lokalt plan eller mindre ændringer i eksisterende plangrundlag [MVL § 8, stk. 2, nr. 1]	x		
3	Påvirker planen et internationalt naturbeskyttelsesområde væsentligt [MVL § 8, stk. 1, nr. 2]		x	

4	<p>Vil planen kunne få en væsentlig indvirkning på miljøet, jævnfør screeningsskema? [MVL § 8, stk. 1, nr. 3 og § 8, stk. 2] (se screeningsskema under "Miljøscreeningsskema med lovbestemte emner")</p>	x	<ul style="list-style-type: none"> <li>• Befolkning <ul style="list-style-type: none"> <li>○ Påvirkning af naboer og landsbyen Fogderup</li> <li>○ Rekreative påvirkninger som følge af planområdets adgangsmuligheder for offentligheden</li> </ul> </li> <li>• Biologisk mangfoldighed, flora og fauna <ul style="list-style-type: none"> <li>○ Påvirkning af § 3-beskyttede naturtyper (vandløb og vandhuller)</li> <li>○ Påvirkning af økologiske forbindelser</li> <li>○ Påvirkning af bilag IV-arter</li> </ul> </li> <li>• Vand <ul style="list-style-type: none"> <li>○ Påvirkning af grundvandsbeskyttelse som følge af ophør af pesticidbrug og gødsning inden for planområdet</li> </ul> </li> <li>• Luft og lugt <ul style="list-style-type: none"> <li>○ Påvirkning af luft og klima som følge af produktion af grøn energi</li> </ul> </li> <li>• Støj <ul style="list-style-type: none"> <li>○ Støjpåvirkning fra transformere, invertere og andre tekniske anlæg</li> </ul> </li> <li>• Landskab <ul style="list-style-type: none"> <li>○ Påvirkning af landskabet, herunder anlæggets visuelle påvirkning af omgivelserne</li> </ul> </li> <li>• Indbyrdes forhold mellem faktorer (kumulation) Kumulative påvirkninger i forhold til bl.a. solenergianlægget i Hjolderup (Lokalplan 121).</li> </ul>
---	--	---	--



## Konklusion

På baggrund af miljøscreening vurderer Plan, Teknik og Miljø følgende:

Kryds	
	Gennemførelsen af planen må antages ikke at få væsentlig indvirkning på miljøet. Der udarbejdes derfor ikke en fuld miljøvurdering.
X	Gennemførelsen af planen må antages at få væsentlig indvirkning på miljøet. Der skal således udarbejdes en fuld miljøvurdering.

Der udarbejdes en miljøvurdering af planforslaget. Inden udarbejdelse af miljøvurderingen udarbejdes et afgrænsningsnotat, der sendes til relevante myndigheder. Miljøvurderingen offentliggøres sammen med planforslaget.

## Høring af myndigheder

Miljøscreening er udarbejdet på baggrund af intern høringsproces, hvor følgende parter inddrages:

- Teknik & Miljø, Aabenraa Kommune
- Arwos
- Museum Sønderjylland
- Politiet
- Brand & Redning

## Miljøscreeningsskemaer

Screeningen vurderer indvirkning af relevante miljøparametre jævnfør miljøvurderingslovens formålsparagraf (§1). Screeningen udføres i skemaform.

Skemaernes indhold referer til punkt nr. 4 i skemaet "indledende screening"

## Bedømmelseskriterier

Planens indvirkning på de forskellige miljøparametre bedømmes ud fra tre kriterier:

- Om effekterne er positive, neutrale eller negative
- Om indvirkningen vil være væsentlig
- Om der er høj sandsynlighed for, at indvirkningen vil forekomme

Med væsentlighed vurderes omfanget af indvirkningen, denne kategori benyttes hvis indvirkningen vurderes at være stor.

## Vurderingskriterier

Alle miljøparametre vurderes ud fra følgende kendetegn, jævnfør punkt 2 i bilag 3 til miljøvurderingsloven:

- indvirkningens sandsynlighed, varighed, hyppighed og reversibilitet
- indvirkningens kumulative karakter
- indvirkningens grænseoverskridende karakter
- faren for menneskers sundhed og miljøet (f.eks. på grund af ulykker)
- indvirkningens størrelsesorden og rumlige udstrækning (det geografiske område og størrelsen af den befolkning, som kan blive berørt)
- værdien og sårbarheden af det område, som kan blive berørt som følge af:
  - særlige karakteristiske naturtræk eller kulturarv
  - overskridelse af miljøkvalitetsnormer eller -grænseværdier
  - intensiv arealudnyttelse
  - indvirkningen på områder eller landskaber, som har en anerkendt beskyttelsesstatus på nationalt plan, fællesskabsplan eller internationalt plan.

## Skema med miljøparametre

### Befolkning

Miljøparametre	Kommentarer til screening	Negativ	Neutral	Positiv	Væsentlig	Høj sandsynlighed
Socioøkonomiske forhold <sup>1</sup>	I solenergianlæggets driftsperiode vil det ikke være muligt at drive landbrug i planområdet.	x				x
Beskæftigelse	I anlægsperioden forventes der at forekomme øgede lokale beskæftigelsesmuligheder			x		x
Servicetilbud <sup>2</sup>			x			

1. Fx fortrængning af befolkningsgrupper.
2. Fx Sygehuse, daginstitutioner, indkøbsmuligheder mm.

### Menneskers sundhed

Miljøparametre	Kommentarer til screening	Negativ	Neutral	Positiv	Væsentlig	Høj sandsynlighed
Helbred <sup>1</sup>			x			

1. Fx Øget sygdomsrisiko, lysforurening, diffus støj mm.

### Trafik

Miljøparametre	Kommentarer til screening	Negativ	Neutral	Positiv	Væsentlig	Høj sandsynlighed
Tilgængelighed	Planen påvirker ikke den trafikale tilgængelighed i området.		x			
Trafikafvikling	Planen påvirker ikke trafikafviklingen i området.		x			
Ulykkesrisiko	Planen påvirker ikke ulykkesrisikoen i området.		x			
<b>Vibrationer &amp; støj</b> <sup>1</sup>	Der vil forekomme støj fra transformere mv. Dette er erfaringsvis i begrænset omfang og af lokal karakter, men bør undersøges nærmere i forhold til omkringliggende beboelser.	x			x	x

1. Fx fra jernbaner

Biologisk mangfoldighed, flora og fauna

Miljøparametre	Kommentarer til screening	Negativ	Neutral	Positiv	Væsentlig	Høj sandsynlighed
Internationale naturbeskyttelsesområder	<p>Nærmeste Natur-2000 område er fuglebeskyttelsesområdet Tinglev Sø og Mose, Ulvemose og Terkelsbøl Mose, som ligger ca. 8 km syd for planområdet.</p> <p>Grundet afstanden til det internationale naturbeskyttelsesområde og projektets karakter vurderes projektet ikke at ville påvirke internationale naturbeskyttelsesområder.</p> <p>Redegørelse for, at internationale naturbeskyttelsesområder ikke påvirkes, skal altid indgå i miljøvurderingen.</p>		x			
Grønt Danmarkskort <sup>1</sup>	<p>I den nordvestlige og nordøstlige del af planområdet er der i kommuneplanen udpeget økologiske forbindelser. Planen kan både styrke disse funktion, idet landbrugsarealer tages ud af drift og overgår til natur, og forringe disse funktion, som følge af hegn omkring solenergi anlægget. Ved nedlæggelse/flytning af læhegn kan eventuelle ledelinjer for f.eks. flagermus (bilag IV-arter) og andre af området's dyr blive ændret. For andre dyrearter kan påvirkningen være neutral, f.eks., for smådyr, der kan passere gennem hegn.</p> <p>Påvirkningen bør undersøges.</p>	x	x	x	x	x
Beskyttede naturområder <sup>2</sup>	<p>Der findes flere § 3 beskyttede vandløb og vandhuller i planområdet. Disse respekterer byggefeltene, men adgangsveje vil skulle krydse vandløb, hvilket forudsætter dispensation fra § 3 og tilladelse efter vandløbsloven.</p> <p>Der skal holdes en passende afstand fra solenergi anlæg, beplantning eller veje til de beskyttede naturtyper. Afstanden afklares i miljøvurderingsprocessen. Der er desuden afstandskrav til offentlige vandløb i form af arbejdsbælter, der skal respekteres. Det samme gælder omkring søen, der fungerer som okkerbassin og sandfang.</p> <p>Planerne kan have positiv effekt af naturarealer, idet intensive landbrugsarealer, som grænser op til naturarealerne, konverteres til beplantningsbælter</p>	x	x	x	x	x

Miljøparametre	Kommentarer til screening	Negativ	Neutral	Positiv	Væsentlig	Høj sandsynlighed
	uden anvendelse af pesticider, hvormed næringsstofudledningen til naturområderne mindskes.  Se også under Jordbundsforhold vedrørende okker.  Påvirkningen bør undersøges.					
<b>Dyreliv</b> <sup>3</sup>	Området benyttes i dag til landbrugsdrift. Der vurderes ikke at være særligt dyreliv i området, men der undersøges for bilag IV-arter (strengt beskyttede arter jf. habitatdirektivets bilag IV). Arealerne i den nordvestlige og nordøstlige del af planområdet er udpeget som økologisk forbindelse. Planerne vil have positiv effekt på biodiversiteten, idet intensive land brugsarealer konverteres til vedvarende græs/urter. Mindre dyrs adgang til området kan sikres med stormasket vildthejn. Dette vil fremgå af det konkrete projekt. Der etableres beplantningsbælter omkring byggefeltene, og disse kan fungere som grønne korridorer, leve- og rasteområder for dyr.  Påvirkningen bør undersøges	x	x	x	x	x
Planteliv <sup>3</sup>	Området benyttes i dag til landbrugsdrift. Der vurderes ikke at være særligt planteliv i området. Planerne vil have positiv effekt på biodiversiteten, idet intensive land brugsarealer konverteres til vedvarende græs/urter			x		x
Beskyttelses- og byggelinjer (Nbl §16/17)	Planområdet er ikke omfattet af bygge- og beskyttelseslinjer i naturbeskyttelsesloven.		x			

1. Fx Økologiske forbindelser
2. Fx
  - a. Naturtyper (Naturbeskyttelsesloven §3)
  - b. Strandbeskyttelseslinjen (Naturbeskyttelseslovens § 15)
  - c. Sø- og åbeskyttelseslinjen (Naturbeskyttelseslovens § 16)
  - d. Skovbyggelinjen (Naturbeskyttelseslovens § 17)
3. Fx Bilag IV-arter

## Jordarealer og jordbund

Miljøparametre	Kommentarer til screening	Negativ	Neutral	Positiv	Væsentlig	Høj sandsynlighed
Jordforurening	Anlæggets forbrug af forurenende stoffer såsom olie er meget begrænset, og risikoen for spild af olie eller diesel fra arbejdsmaskiner og transformere for denne type anlæg er ganske lille. Det sikres i projekteringen, at der ikke er risiko for spild af olie og andre materialer, der kan medføre jordforurening.		x			
Jordbundsforhold	Der kan forekomme blødbund ved områdets vandløb, hvilket der forventes taget hensyn til i projekteringen. Området er klassificeret som okkerpotentielt (klasse III), og der skal i projekteringen inden for planområdet sikres mod væsentlig okkerudfældning. Der er i forvejen et okkerbassin i planområdet.	x				x
Erosion	Planen medfører ikke risiko for erosion.		x			
Råstofindvinding	Området er ikke udpeget som råstofgrave- eller råstofinteresseområde.		x			

## Vand

Miljøparametre	Kommentarer til screening	Negativ	Neutral	Positiv	Væsentlig	Høj sandsynlighed
<b>Grundvandsbeskyttelse <sup>1</sup></b>	<p>Planområdet ligger inden for område med drikkevandsinteresser, men ikke i område med særligt drikkevandsinteresser. En del af planområdet er udpeget som indvindingsoplande til to vandværker (Fogderup og Ravsted) og også som nitratfølsomme indvindingsområder. Det skal afklares, om planerne skal ledsages af en supplerende grundvandsredegørelse.</p> <p>Solenergianlæg er grundvandsbeskyttende, idet arealerne udtages af landbrugsdrift og udlægges med græs og spares for gødskning og sprøjtning. Etablering af solenergianlæg vil reducere tabet af kvælstof til overfladevand og dermed også til vandløb, fordi udvaskningen fra rodzonen reduceres.</p> <p>Påvirkningen bør undersøges.</p>			x	x	x

Miljøparametre	Kommentarer til screening	Negativ	Neutral	Positiv	Væsentlig	Høj sandsynlighed
Grundvandsressourcer <sup>2</sup>	Udnyttelse af området til solenergianlæg forventes ikke at påvirke grundvandsressourcen.		x			
Overfladevand <sup>3</sup>	Solenergianlægget forventes ikke at påvirke overfladevandområder. Der vil dog ske krydsning af områdets vandløb, hvilket kan etableres uden væsentlig påvirkning men kræver dispensation og tilladelse. Der skal desuden tages hensyn til afstandskrav til vandløb og søer samt til, at området er okkerpotentielt klasse III, se også under beskyttet natur og jordbundsforhold. Dette skal sikres i projekteringen.		x			
Spildevand	Spildevandsforhold reguleres i Spildevandsplanen. Området indgår ikke i Spildevandsplanen.		x			

1. Fx områder med særlige drikkevandsinteresser
2. Fx Virksomhed med stort grundvandsforbrug
3. Inkl. søer og vandløb

#### Luft og lugt

Miljøparametre	Kommentarer til screening	Negativ	Neutral	Positiv	Væsentlig	Høj sandsynlighed
Luftforurening <sup>1</sup>	Planlægningen påvirker ikke luftforureningen lokalt, men vil overordnet set bidrage til omstilling til grøn energi, som er emissionsfri og reducerer CO2-udledningen.  Påvirkningen bør undersøges.			x	x	x
Lugtgener	Planlægningen medfører ikke lugtgener og er ikke sårbar overfor lugtgener.		x			

1. Inkl. støv og partikler

#### Støj og vibrationer

Miljøparametre	Kommentarer til screening	Negativ	Neutral	Positiv	Væsentlig	Høj sandsynlighed
Virksomhedsstøj og vibrationer	Transformere mv. til solenergianlægget kan medføre støj og skal derfor placeres, så støj for omgivende boliger minimeres. Kildestøjen er lav fra invertere og transformere og disse kan normalt	x			x	x

Miljøparametre	Kommentarer til screening	Negativ	Neutral	Positiv	Væsentlig	Høj sandsynlighed
	<p>overholde Miljøstyrelsens vejledende støjgrænser ved boliger.</p> <p>Solenergianlæggets samlede støjbidrag forventes at være meget begrænset, men bør undersøges.</p> <p>Anlægget giver ikke vibrationer.</p>					

#### Klima

Miljøparametre	Kommentarer til screening	Negativ	Neutral	Positiv	Væsentlig	Høj sandsynlighed
Oversvømmelsesrisiko <sup>1</sup>	Dele af projektområdet er i kommuneplanen udpeget som værende i risiko for oversvømmelse fra vandløb. Der skal tages højde herfor i projekteringen.	x				x
Udtørring	Anlægget påvirker ikke udtørring.		x			
Vindforhold, Skyggevirksomhed og refleksioner	<p>Solenergianlægget medfører skygge helt lokalt omkring anlægget. Dette vil ikke påvirke beboelser som følge af afstanden. Det skal ved passende afstand sikres, at beskyttede naturtyper ikke påvirkes af skygge.</p> <p>Solpaneler kan medføre refleksioner af sollys, men dette forventes begrænset som følge af panelernes antirefleksbehandling samt slørende beplantning.</p>	x				x

1. Fx hav- og grundvandsstigninger.

#### Materielle goder

Miljøparametre	Kommentarer til screening	Negativ	Neutral	Positiv	Væsentlig	Høj sandsynlighed
Materielle goder <sup>1</sup>	Planen påvirker offentlighedens rekreative adgangsforhold i området, da der planlægges for stisystemer mv. i planområdet med offentlig adgang.			x	x	x

1. Fx huspriser, rekreative aktiviteter, friluftsliv, udsigt, gode byrum.



## Landskab

Miljøparametre	Kommentarer til screening	Negativ	Neutral	Positiv	Væsentlig	Høj sandsynlighed
Landskabsfredning	Der er ikke fredninger i og omkring planområdet.		x			
<b>Landskabelige bevaringsværdier</b>	Området er ikke i kommuneplanen udpeget som bevaringsværdigt landskab eller større sammenhængende landskab.		x			
Geologiske bevaringsværdier	Området er ikke omfattet af geologiske bevaringsværdier.		x			
Kystnærhedszone	Området ligger ikke i kystnærhedszonen.		x			
Skovrejsning <sup>1</sup>	Området er ikke omfattet af kommuneplanens udpegninger for skovrejsning. Mod nord grænser planområdet op til et større område, der er udpeget som skovrejsning ønsket.		x			
<b>Andre landskabelige værdier</b>	Anlægget vil påvirke det visuelle landskabsudtryk og -struktur, der ændrer sig ved omlæggelsen fra landbrugsjord til solenergianlæg. Solenergianlægget vil kunne påvirke det omgivende landskab visuelt, herunder landskabet set fra nærliggende beboelser og byen Fogderup.  Påvirkningen bør undersøges.	x			x	x

1. Er skovrejsning ønsket/uønsket

## Kulturarv

Miljøparametre	Kommentarer til screening	Negativ	Neutral	Positiv	Væsentlig	Høj sandsynlighed
Arkæologiske forhold	Solcellepaneler placeres på stålprofiler, som har et lille aftryk på jordoverfladen, hvilket medfører at der kun er lille risiko for skade på eventuelle ukendte fortidsminder i jorden. Jordfaste fortidsminder er omfattet af museumslovens § 27, hvorfor fremtidige anlægsarbejder skal indstilles, i det omfang det berører et evt. fund eller fortidsminde, og Museum Sønderjylland skal i så fald tilkaldes.  I planområdet er der risiko for fund. Museet anbefaler en arkæologisk forundersøgelse, hvis der skal foretages terrænændringer under almindeligt pløjelag samt ved bygninger, ledningsanlæg, veje		x			

Miljøparametre	Kommentarer til screening	Negativ	Neutral	Positiv	Væsentlig	Høj sandsynlighed
	mv., hvor der skal jordbearbejdes under pløjelaget. Det samme gælder ved dybdepløjning.  Museumslovens regler følges, hvilket sikrer mod væsentlig påvirkning af fortidsminder og arkæologiske lag.					
Fortidsminder og -omgivelser <sup>1</sup>	Der er ikke fredede fortidsminder og/eller fortidsmindebeskyttelseslinjer i området.		x			
Sten- og -jorddiger <sup>2</sup>	Der er ikke beskyttede sten- og jorddiger i området.		x			
Kirkeomgivelser <sup>3</sup>	Der er ikke kirkeomgivelser i området, jf. kommuneplanens udpegninger,		x			
Fredede og bevaringsværdige bygninger <sup>4</sup>	Der er ikke fredede/bevaringsværdige bygninger området.		x			
Andre kulturmiljøer	Området er ikke omfattet af andre udpegninger af kulturmiljøer.		x			

1. Naturbeskyttelsesloven §18
2. Museumslovens § 29a
3. Fx Exner fredninger og Naturbeskyttelseslovens §19
4. Bygningsfredningsloven

#### Større menneske- og naturskabe katastroferisici og ulykker

Miljøparametre	Kommentarer til screening	Negativ	Neutral	Positiv	Væsentlig	Høj sandsynlighed
Risikovirksomhed og dominoeffekt	Planen omfatter ikke risikovirksomhed.		x			

#### Ressourceeffektivitet

Miljøparametre	Kommentarer til screening	Negativ	Neutral	Positiv	Væsentlig	Høj sandsynlighed
Affald og genanvendelse <sup>1</sup>	Planen omfatter ikke anlæg, der genererer affald i driftsfasen.		x			

Miljøparametre	Kommentarer til screening	Negativ	Neutral	Positiv	Væsentlig	Høj sandsynlighed
Arealressourcer <sup>2</sup>	Området er udpeget som særligt værdifuldt landbrugsområde. Udtagning af de pågældende landbrugsarealer vurderes ikke at have væsentlig påvirkning af landbrugshvervet på kommunalt eller nationalt plan. Arealerne kan efter endt anvendelse tilbageføres til landbrugsdrift.	x				x
Andre ressourcer			x			

1. Fx aktivitet der genererer store mængder affald.
2. Fx genanvendelse af eksisterende byarealer fremfor at inddrage natur- og landbrugsarealer

#### Indbyrdes forhold mellem faktorer

Miljøparametre	Kommentarer til screening	Negativ	Neutral	Positiv	Væsentlig	Høj sandsynlighed
Kumulative effekter	<p>Ca. 1,3 km øst for projektområdet ligger planområde for endnu et solenergianlæg, jf. Lokalplan nr. 121 Solenergianlæg ved Hjojderup. De eventuelle kumulative påvirkninger mellem de to solenergianlæg afklares i miljøkonsekvensvurderingen, herunder visuelle påvirkninger og støj. Der forventes dog på det foreliggende grundlag, herunder som følge af afstanden, ikke kumulative påvirkninger mellem de to anlæg.</p> <p>Emnet skal imidlertid altid indgå i miljøvurderingen.</p>		x			

## Oversigt

- Befolkning
  - Påvirkning af naboer og landsbyen Fogderup
  - Rekreative påvirkninger som følge af planområdets adgangsmuligheder for offentligheden
- Biologisk mangfoldighed, flora og fauna
  - Påvirkning af § 3-beskyttede naturtyper (vandløb og vandhuller)
  - Påvirkning af økologiske forbindelser
  - Påvirkning af bilag IV-arter
- Vand
  - Påvirkning af grundvandsbeskyttelse som følge af ophør af pesticidbrug og gødsning inden for planområdet
- Luft
  - Påvirkning af luft og klima som følge af produktion af grøn energi
- Støj
  - Støjpåvirkning fra transformere, invertere og andre tekniske anlæg
- Landskab
  - Påvirkning af landskabet, herunder anlæggets visuelle påvirkning af omgivelserne
- Indbyrdes forhold mellem faktorer (kumulation)
  - Kumulative påvirkninger i forhold til bl.a. solenergianlægget i Hjolderup (Lokalplan 121).