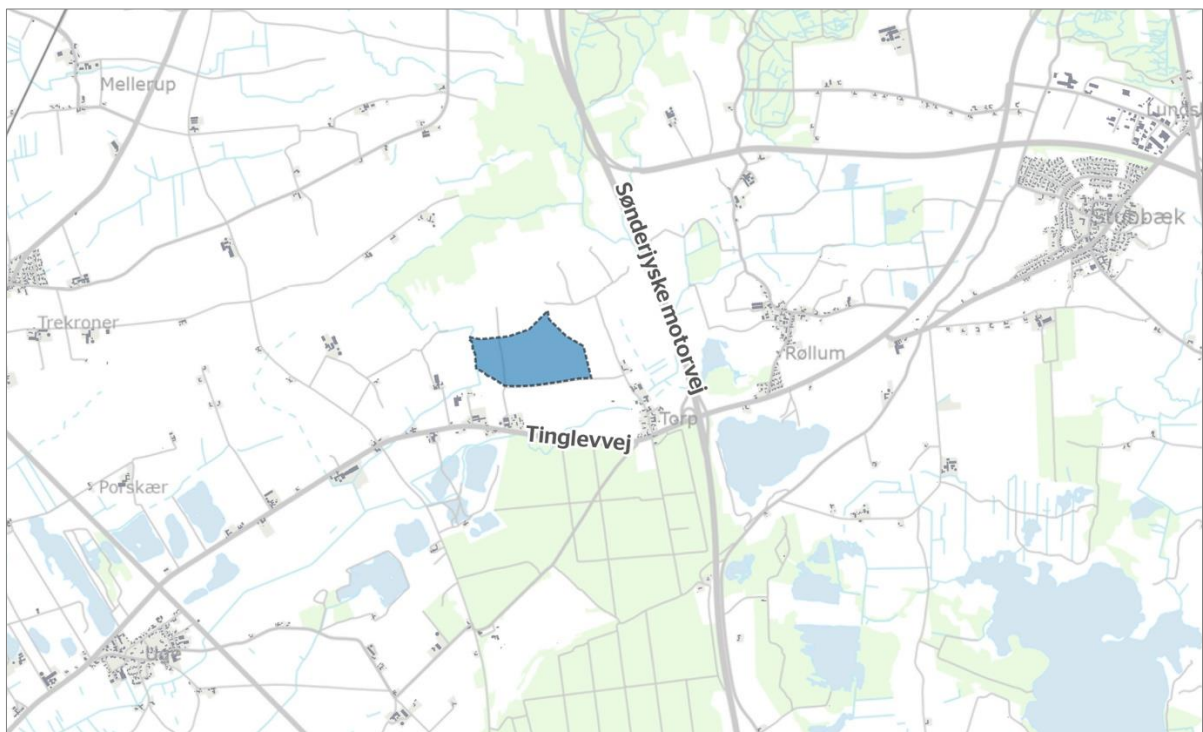




INDKALDELSE AF IDÉER OG FORSLAG FORUD FOR PLANLÆGNING AF SOLENERGIANLÆG NORDVEST FOR TORP

Debatoplæg



Baggrund

Vækstudvalget for Land og By har besluttet at igangsætte planlægningsarbejdet for et solenergianlæg på 36 ha nordvest for Torp.

Det påtænkte projektområde ligger i det åbne land og er af en sådan størrelse, at der skal udarbejdes en lokalplan og et dertilhørende kommuneplantillæg, som udlægger en ny kommuneplanramme til tekniske formål.

Byrådet kan tilvejebringe forslag til ændringer af kommuneplanen, der ikke er truffet beslutning om i en offentliggjort strategi. Før udarbejdelse af sådanne kommuneplantillæg, skal der indkaldes idéer og forslag med henblik på planlægningsarbejdet i henhold til Lov om Planlægning, § 23c.

Dette debatoplæg er således grundlag for, at der kan indsendes idéer og forslag til planlægningen for projektet.

Vær med til at præge planlægningen

Formålet med debatfasen er, at borgere og interessenter kan komme med idéer og forslag til forhold, som kommunen bør behandle i forbindelse med udarbejdelse af forslag til kommuneplantillæg og lokalplan.

Efter debatperioden vil de indkomne idéer og forslag blive vurderet og evt. indarbejdet i det videre planlægningsarbejde. Herefter kan der udarbejdes forslag til kommuneplantillæg og lokalplan, som efter politisk behandling udsendes i offentlig høring. Først herefter kan forslaget vedtages endeligt.

Hovedspørgsmålene til debat er f.eks.:

- Hvilke natur- og landskabsforhold mener du, der skal tages særligt hensyn til?
- Hvor mener du, der skal tages særlige hensyn til anlæggets visuelle påvirkning og hvordan skal anlægget afskærmes?
- Hvilke tiltag kan der laves, så mennesker, flora og fauna kan få glæde af projektet? Fx i form af stier eller større biodiversitet?

Tidsfrister

Indkaldelsen af idéer og forslag sker ved offentlig bekendtgørelse på kommunens hjemmeside, og debatperioden varer 3 uger fra den XX. YY til den XX. YY 2021.

Spørgsmål kan rettes til Maria Jessen, Plan på tlf. 7376 7742 eller via e-mail på adressen: mjess@aabenraa.dk

Idéer og forslag fremsendes til Aabenraa Kommune senest **XX. YY 2021** via e-post på adressen: plan@aabenraa.dk eller via brevpost til adressen: Aabenraa Kommune, Plan, Teknik & Miljø, Skelbækvej 2, 6200 Aabenraa.

Borgermøde

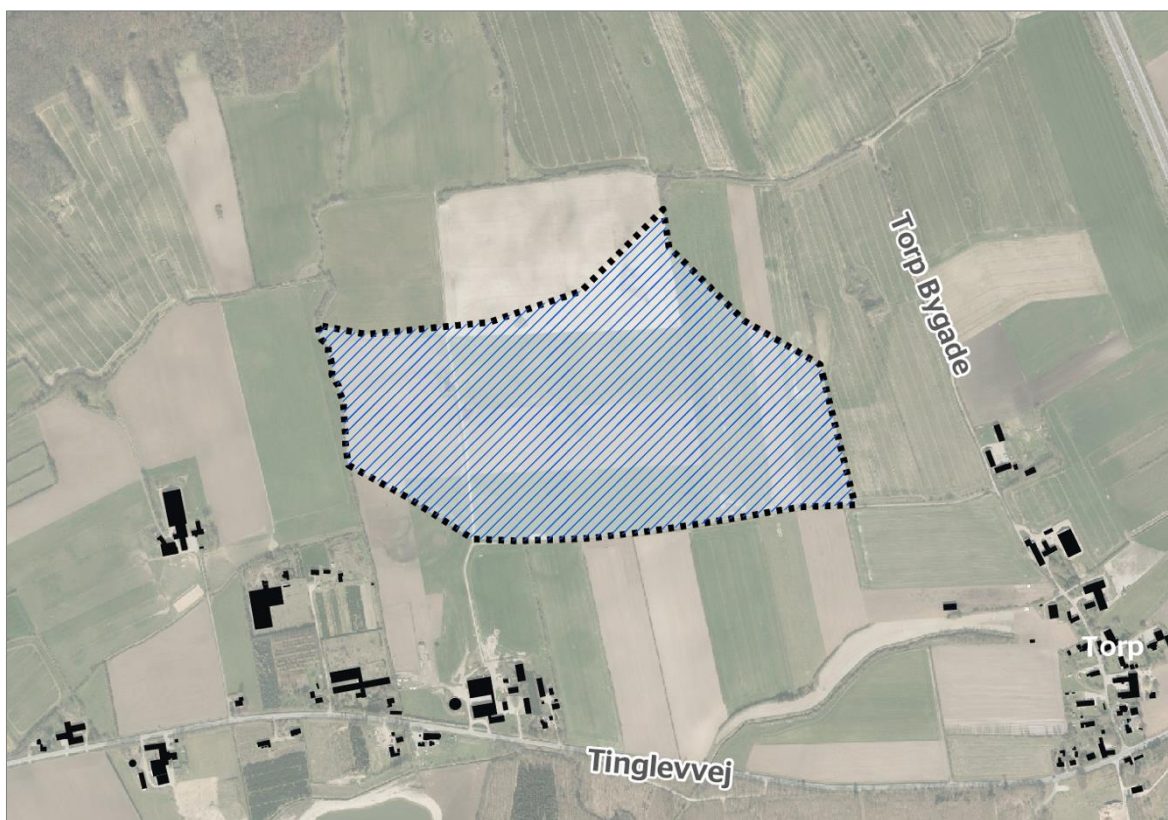
Der holdes borgermøde om kommuneplanændringen den XX. august kl. XX:XX på Aabenraa Rådhus, Skelbækvej 2, 6200 Aabenraa.
Grundet Covid-19 er tilmelding nødvendig på XX

Projektet

Projektudvikleren ønsker at opstille et solenergianlæg til strømproduktion nordvest for Torp. Projektområdet udgør samlet ca. 36 ha, hvoraf størstedelen ønskes udnyttet til solenergianlæg. Resten udlægges til naturområder, som skal tilgodes vedligeholdelsen, udviklingen og beskyttelsen af et eksisterende vandløb og naturinteresser i området.

Med projektet kan der opstilles solcellemoduler, der forventes at have en effekt på op til ca. 36 MW. Det svarer til ca. 9.000 husstandes årlige elforbrug eksklusive elbiler og varmepumper.

Anlæggets levetid vil være ca. 30 år. Herefter kan det udskiftes eller panelerne fjernes, og området kan tilbageføres til landbrugsjord.



Oversigtskort der viser forslag til afgrænsning af Planområdet. Planområdets bruttoareal på ca. 36 hektar er markeret med blå skravering og sort stiptet linje.

Projektområdet

Projektområdet er beliggende i landzone og skal efter eventuel vedtagelse af lokalplanen fortsat ligge i landzone. Projektet omfatter dele af følgende matrikelnumre: 3, 299, 353 og 380, Røllum, Ensted Ejerlav.

Området er fladt med mindst 200 meter til nærmeste boligbebyggelser.

Arealerne benyttes i dag til landbrugsdrift. Området afgrænses mod vest af et nord-sydgående beskyttet vandløb, og rummer desuden to mindre søer i den vestlige del af projektområdet.

Anlægsbeskrivelse

Solenergianlægget etableres med ensartede solpaneler, der monteres på parallelle rækker af stativer opstillet med ensartet udseende og hældning.

Panelernes højde over terræn forventes ikke at overstige 4 meter. Byggefeltet vil blive omkranset af beplantningsbælter, så anlægget afskærms visuelt fra de tilstødende arealer.



Eksempel på solpaneler opstillet på markarealer.

For tilkobling af solcelleanlægget skal der etableres en såkaldt 60kV step-up transformer, som placeres inden for projektområdet. Den producerede strøm fra solcelleparken ledes således via step-up transformeren videre til nærmeste transformatorstation.

De ubebyggede arealer inden for planområdet vil blive tilsået med enggræs, evt. med mulighed for fårehold imellem panelerne. I periferien omkring selve anlægget vil der blive anlagt en servicevej i grus, eller græs.

Arealet imellem byggefeltet og lokalplanafgrænsningen mod vest opretholdes / retableres som å-bred, hvor naturen dominerer. Nærmere disponering af dette område sker i dialog med Aabenraa Kommunes plan- og naturafdelinger i lokalplanprocessen.

Det er nødvendigt at indhegne anlægget for at hindre uvedkommende adgang og af forsikringsmæssige årsager. Derfor vil der blive etableret et trådhegn rundt om byggefeltet. Trådhegnet placeres på indersiden af de afskærmende beplantningsbælter, så det, efter et par vækstsæsoner, vil være skjult af beplantningen. Hegnets højde vil være ca. 2,5 meter.

De omgivende beplantningsbælter vil variere i karakter og bredde. Beplantningsbælterne vil blive etableret af egnstypiske arter i en kombination, der sikrer en god biodiversitet og afskærmning.

Eksisterende planforhold

Området er beliggende i landzone og uden for kommuneplanrammerne i Kommuneplan 2015-2026. Realisering af solenergianlægget vil derfor kræve et kommuneplanteilæg som udlægger et rammeområde til Teknisk anlæg i landzone samt en lokalplan.



Oversigtskort der viser forslag til afgrænsning af projektområdet i sammenhæng med nærmeste arealinteresser.

Arealet ligger i et område med særlige drikkevandsinteresser (OSD). Da arealerne med solcelleanlægget hverken bliver gødet eller sprøjtet, er det vurderet, at arealanvendelsen bliver ændret til en mere grundvandsbeskyttende karakter.

Nærmeste Natura 2000 område "Bolderslev Skov og Uge Skov", Natura 2000-område nr. 96, og Habitatområde nr. H85 er ca. 0,5 km nord for projektområdet. 1,7 km syd-øst for projektområdet findes Natura 2000 område "Hostrup Sø, Assenholm Mose og Felsted Vestermark", Natura 2000-område nr. 95, Habitatområde nr. 84 og Fuglebeskyttelsesområde nr. 58. Etableringen af solenergianlægget vurderes indledningsvist ikke at have nogen påvirkning på de pågældende eller andre Natura 2000 områder, men der vil i forbindelse med miljøvurderingen af kommuneplantillægget og lokalplanen blive gennemført en detaljeret undersøgelse.

I henhold til Danmarks Arealinformation, er der ikke registreret beskyttede arter inden for projektområdet. En nærmere registrering og kortlægning af eventuelle beskyttede dyre- og plantearter i området vil blive håndteret i forbindelse med miljøvurderingen af kommuneplantillægget og lokalplanen.

I området er der et vandløb og to søer, der er omfattet Naturbeskyttelsesloven. Disponeringen af området vil respektere disse og fastlægge byggefeltet i god afstand til dem, bl.a. med minimum 10 meter bræmmer omkring vandløbet.

Området overlapper mod vest af et areal, der er udpeget som en del af en økologisk forbindelse i kommuneplanen. Der vil i forbindelse med den detaljerede planlægning blive fastlagt en passende buffer omkring det beskyttede vandløb og de to søer, som skal understøtte den udpegede økologiske forbindelse og dermed sikre den biologiske funktionalitet i området.

Området er udpeget som særligt værdifuldt landbrugsområde. I den videre planlægning vil der blive stillet krav om, at området skal tilbageføres til landbrugsdrift såfremt solenergianlægget ophører med at producere strøm.

Området var indtil foråret 2021 del af et større område udpeget som råstofinteresseområde i Region Syddanmarks Råstofplan. En konkret prøvegravning har imidlertid medført at indskrænkning af råstofinteresseområdet, således at projektområdet til solcelleanlægget ikke længere indgår i dette.

Miljøvurdering

Elektricitetsproducerende anlæg er omfattet af bilag 2 i lov om miljøvurdering af planer og programmer og af konkrete projekter (VVM). På baggrund af et ønske fra bygherre, har Aabenraa Kommune besluttet, at der skal foretages miljøvurderinger af såvel planlægningen som det konkrete projekt.

For at sikre, at alle relevante forhold vurderes, udsendes der forslag til afgrænsningsnotater vedrørende de to miljøvurderinger i høring samtidig med denne indkaldelse til idéer og forslag. Heri foreslås hvilke forhold, der skal vurderes og evt. med hvilken metode. Forslaget til afgrænsningsnotatet for miljøvurderingen af planerne fremsendes i høring til berørte myndigheder, mens forslaget til afgrænsningsnotat for miljøkonsekvensvurderingen af projektet fremsendes i høring til myndigheder og offentligheden, hvorfor denne kan findes på Aabenraa Kommunes hjemmeside under Aktuelle høringer – Miljøkonsekvensrapporter.