

Natur

Skelbækvej 2
6200 Aabenraa
Tlf.: 7376 7676

Dato: 10-05-2022
Sagsnr.: 21/17150

Kontakt: Camilla K. Larsen
Direkte tlf.: 7376 8239
E-mail: ckla@aabenraa.dk

Landzonetilladelse og dispensation fra naturbeskyttelseslovens § 16 til etablering af ridebane

Aabenraa Kommune har modtaget din ansøgning etablering af en ridebane på matr. nr. 295 Stoltelund, Tinglev. Da området ligger i landzone og inden for naturbeskyttelseslovens åbeskyttelseslinje, kræver det ansøgte både en landzonetilladelse og en dispensation.

Afgørelse

Aabenraa Kommune meddeler hermed en landzonetilladelse til etablering af den ansøgte ridebane på ovennævnte matrikel.

Kommunen melder samtidig dispensation fra naturbeskyttelseslovens § 16.

Vilkår

Landzonetilladelsen og dispensationen er meddeles med følgende vilkår:

- at ridebanen anlægges i overensstemmelse med ansøgningen i forhold til placering, brug af materiale og maksimal størrelse (ansøgningens kortbilag er vedhæftet som bilag 4),
- at opgravet jord og andet materiale er bortkørt eller udspreddt i et maksimalt 50 cm tykt lag på dyrkede marker, og minimum 10 meter fra beskyttede områder (bilag 3),
- at ridebanen kun benyttes til privat brug, det vil sige, at ridebanen ikke benyttes af virksomheder, klub eller forening eller udlejes til sådan,
- at ridebanens underlag ikke er forurennet jf. Bekendtgørelse om anvendelse af restprodukter og jord til bygge- og anlægsarbejder og om anvendelse af sorteret, uforurennet bygge- og anlægsaffald (jf. bek. nr. 1672 af 15. december 2016),

- at opsat træhegn omkring banen højest er 120 cm, og at det holdes i naturfarve, eller males med mørk træolie,
- at belysning ikke monteres højere end 70 cm,
- at belysning udføres, så virkningen er nedadrettet,
- at belysning kun må være tændt under brug af ridebanen,
- at etableringen af ridebanen ikke vil medføre, at vand får væsentlig ændret afløbsretning (det vil sige regnvand og andet nedbør, ikke i væsentlig grad må ledes i en anden retning), eller at der sker uønsket opstuvning af vand på anden mands jord, og
- at, når brugen af ridebanen ophører, skal området/arealet reetableres til oprindelig stand og terræn.

Nabohøring

Ejendommen er beliggende i landzone. I henhold til Planlovens § 35 stk. 4 kan der først meddeles tilladelse når afgørelsen har været i nabohøring, med mindre kommunen vurderer at det ansøgte er af underordnet betydning for naboerne og de øvrige parter. Aabenraa kommune vurderer at der ikke er behov for en nabohøring, idet ansøger har været i kontakt med nærmeste nabo.

Redegørelse

Ansøgning

Aabenraa Kommune har den 9. august 2021 modtaget din ansøgning vedrørende etablering af en ridebane på matr. nr. 295 Stoltelund, Tinglev.

Ridebanen kommer til at måle 20x40 meter og placeres på agerjord. Ridebanen vil blive etableret på langs af bygningerne på grunden. Opbygningen af banen vil bestå af et bærelag på 7 cm bestående af granitstenmel. Toplaget vil bestå af 10 cm ridebanesand. Der kan evt. etableres et drænlag på 15 cm af knust beton/tegl hvis der bliver behov for det.

Banen indhegnes med hestehegn bestående af træpæle og vandrette planker, og vil få en maksimal højde på 120 cm. Der er desuden ansøgt nedadpegende lys i ca. 70 cm's højde langs banen. Lyset forventes kun at være i brug i vinterhalvåret når det er mørkt. Ridebanen vil udelukkende være til privat brug.

Området hvor ridebanen bliver placeret er meget fladt, og påvirkningen af terrænet vil derfor være minimal. Det forventes at der sker en terrænregulering på omkring 50 cm.

Vurdering

Det er derfor kommunens samlede vurdering, at etablering af ridebanen ikke strider mod de generelle hensyn, som landzonebestemmelserne, Planloven eller naturbeskyttelsesloven varetager.

Ridebanen er anlagt, så den falder naturligt ind i landskabet, og anlagt, så den ligger i naturlig forlængelse af haveanlægget. Hvis hegnet bliver lavet i naturmaterialer og mørke farver, vurderer vi at banen ikke kommer til at virke skæmmende i landskabet. Ridebanen kommer desuden til at ligge i tilknytning til matriklens andre bygninger.

Kommunen vurderer også at terrænreguleringen inden for åbeskyttelseslinjen er begrænset, og ikke vil skade dyre- og plantelivet i nærheden af åen eller have en skæmmende effekt på åen som landskabselement.

Natura 2000 og Bilag IV vurdering

I henhold til bestemmelserne om administration af beskyttede dyre- og plantearter efter EF-Habitatdirektivets bilag IV skal kommunen vurdere, hvorvidt området er yngle-, raste- eller voksested for disse arter, og om en tilstandsændring kan have negativ indflydelse herpå.

Kommunen har ikke nogen registreringer af bilag IV arter. Ifølge rapport fra DCE vedr. dyrearter på habitatdirektivets bilag IV-liste (<https://www2.dmu.dk/Pub/FR635.pdf>) kan en række flagermus og padder forekomme i området.

Flagermusenes forekomst i landskabet bestemmes i høj grad af tilstedeværelsen af rigelige jagt- og fødesøgningsområder, ofte i mosaik af græsningsarealer, marker med forskellige afgrøder, levende hegn, stynede træer, småsøer og damme. Der er i nærområdet flere små søer og levende hegn der kunne udgøre potentielle ledelinjer og fødegrundlag for flagermus.

Ca. 50 meter fra ridebanen ligger Gejlå og et større beskyttede engområde samt et vandhul. Områder som disse er potentielle levesteder for bl.a. odder, padder og firben. Kommunen vurderer, at ridebanen og terrænreguleringen ikke vil have en påvirkning på disse levesteder, idet projektet ikke omfatter disse områder. Ridebanen etableres ved grundens andre byggerier og terrænreguleringen holdes inde på marken.

I forhold til plantearter optaget på habitatdirektivets bilag IV b) vurderer kommunen, at der ikke sker nogen ødelæggelse af disse som følge af projektet, da ingen af de syv plantearter er registreret på stedet eller vurderes at findes der.

I henhold til bestemmelserne om administration af internationalt beskyttede naturområder, Natura 2000, skal kommunen vurdere, hvorvidt det ansøgte har indvirkning herpå. Nærmeste Natura 2000-område er fuglebeskyttelsesområde

"Tinglev Sø og Mose, Ulvemose og Terkelsbøl Mose" hvis nærmeste del ligger ca. 1,7 km nord for projektområdet.

Tillige ligger habitatområdet "Vidå med tilløb, Rudbøl Sø og Magisterkogen" ca. 2 km vest for området. Kommunen vurderer, at det ansøgte ikke vil have nogen negativ indvirkning på Natura 2000-området grundet afstanden og projektets begrænsede omfang.

Lovgrundlag (Hjemmel)

Tilladelsen er givet efter § 35, stk. 1, i Lov om planlægning, jf. Lovbekendtgørelse nr. 937 af 24. september 2009 med senere ændringer.

Dispensationen fra naturbeskyttelseslovens § 16 meddeles efter § 65 stk. 1 i samme lov.

Ved meddelelse af landzonetilladelser skal landskabelige og biologiske værdier tilgodeses.

Høring af museet

Arkæologisk udtalelse i henhold til Museumslovens § 25:

Museum Sønderjylland - Arkæologi Haderslev har modtaget en forespørgsel vedrørende ovennævnte projekt og har foretaget arkivalisk kontrol og arkæologisk vurdering af det berørte planområde.

Efter det oplyste skal etableres en ridebane på mindre del af matr. 295 Stoltelund ejerlav, Tinglev. Planområdet omfatter 800 m² er i dag er udlagt i græsareal/dyrket mark.

Der er ikke registreret fortidsminder inden for eller tæt omkring det aktuelle område, der desuden er meget lille.

På baggrund af ovenstående vurderer Museet, at risikoen for at støde på arkæologiske fortidsminder under jordarbejde er minimal, og mener, at en arkæologisk forundersøgelse **ikke** er nødvendig.

Klagemulighed og andre bestemmelser

Du kan klage over afgørelsen inden for fire uger fra den er meddelt, dvs. indtil **den 07. juni 2022**. Afgørelsen kan påklages til Planklagenævnet og Miljø- og Fødevarerklagenævnet og betragtes ikke som endelig, før klagefristen er slut. Afgørelsen kan påklages af adressaten og en række interesseorganisationer m. fl. Se vedlagt klagevejledning (bilag 1) for mere information. Hvis der klages over afgørelsen, vil kommunen give besked derom.

Du har ret til at søge om aktindsigt.

Tilladelse meddelt efter NBL §65 stk. 1 bortfalder, hvis den ikke er udnyttet inden 3 år efter, at den er meddelt.

Offentliggørelse

Landzonetilladelsen offentliggøres på Aabenraa Kommunes hjemmeside, www.aabenraa.dk/politik-og-dialog/aktuelle-hoeringer/landzonetilladelser/, og må ikke udnyttes før klagefristen på 4 uger er udløbet.

Venlig hilsen

Camilla K. Larsen
Skov- og Landskabsingeniør

Kopi til klageberettigede:

Miljøstyrelsen; mst@mst.dk
Danmarks Naturfredningsforening; dn@dn.dk
Danmarks Naturfredningsforening, Aabenraa; dnaabenraa-sager@dn.dk
Dansk Ornitologisk Forening; natur@dof.dk
Dansk Ornitologisk Forening, Aabenraa; aabenraa@dof.dk
Friluftsrådet Sønderjylland; soenderjylland@friluftsradet.dk
Dansk Botanisk Forening; dbf.oestjylland@gmail.com
LandboSyd; info@landbosyd.dk
Sønderjysk Landboforening; slf@slf.dk
Landbrugsrådgivning Syd; dsh@lrs.dk
Landwirtschaftlicher Hauptverein für Nordschlesvig; lhn@lhn.dk

Bilagsoversigt

Bilag 1 – Klagevejledning
Bilag 2 – Oversigtskort
Bilag 3 – Kort over beskyttede naturtyper
Bilag 4 – Kort fra ansøgningen

Klagevejledning

Planloven

I henhold til Planloven kan afgørelser truffet efter § 35, stk. 1 i Lov om planlægning, påklages til Planklagenævnet.

Naturbeskyttelsesloven

Afgørelser truffet i henhold til naturbeskyttelseslovens §§ 3, 15, 16, 17, 18, 19, 19b, 19d, 19e, 19f og 19g kan påklages til Miljø- og Fødevareklagenævnet.

Klageberettigede er

- adressaten for afgørelsen,
- ejeren af den ejendom, som afgørelsen vedrører,
- offentlige myndigheder,
- lokale foreninger og organisationer som har en væsentlig interesse i afgørelsen,
- landsdækkende foreninger og organisationer hvis hovedformål er beskyttelse af natur og miljø, og
- landsdækkende foreninger og organisationer som efter deres formål varetager væsentlige rekreative interesser, når afgørelsen berører sådanne interesser.

Klagefristen er 4 uger fra den dag afgørelsen er meddelt. Hvis afgørelsen er offentlig bekendtgjort, regnes klagefristen fra bekendtgørelsen. Den sidste klagedag udløber ved kontortids ophør. Hvis klagefristen udløber en lørdag eller en helligdag, forlænges fristen til den følgende hverdag.

Klage indgives til Planklagenævnet/Miljø- og Fødevareklagenævnet via Klageportalen på www.naevneneshus.dk. Du logger på Klageportalen med NEM-ID. En klage er indgivet, når den er tilgængelig for Aabenraa Kommune i Klageportalen. Ved indgivelse af klage betales et gebyr på 900 kr. for privatpersoner og 1.800 kr. for virksomheder, organisationer og offentlige myndigheder.

I Klageportalen sendes din klage automatisk først til Aabenraa Kommune. Hvis kommunen fastholder afgørelsen, sender kommunen klagen videre til behandling i nævnet via Klageportalen. Du får besked om videresendelsen.

Planklagenævnet/Miljø- og Fødevareklagenævnet afviser din klage, hvis du sender den uden om Klageportalen, medmindre du forinden er blevet fritaget for brug af Klageportalen. Hvis du ønsker at blive fritaget for at bruge Klageportalen, skal du sende en begrundet anmodning til Aabenraa Kommune. Kommunen videresender herefter din anmodning til nævnet, som træffer afgørelse om, hvorvidt du kan fritages. Se betingelserne for at blive fritaget på www.naevneneshus.dk.

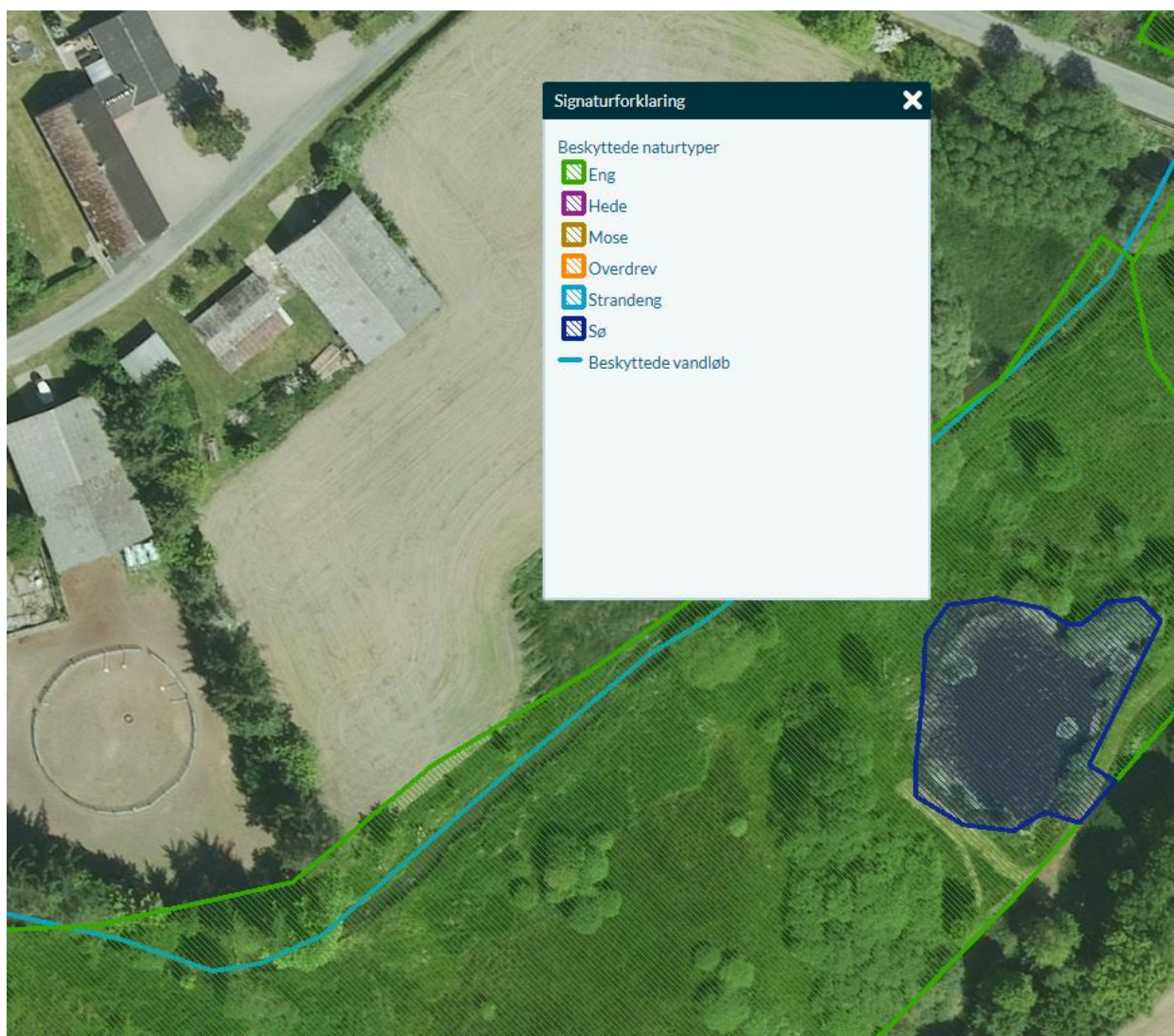
Kommunens afgørelse kan indbringes for domstolene. Det skal ske inden 6 måneder efter, at afgørelsen er meddelt eller offentliggjort.

Bilag 2 – Oversigtskort



Oversigt over området, rød cirkel er placering for ridebanen.

Bilag 3 – Kort over beskyttede naturtyper



Oversigt over beskyttede naturtyper i området. Rød cirkel er placering for ridebanen.

Bilag 4 – Kort fra ansøgningen

