



AKTIV AABENRAA
grund til bevægelse



Visionsplan for Fladhøj Idrætscenter

Indholdsfortegnelse

Baggrund	2
Formål	3
Proces	3
Brugergrupper	4
Medlemstal	4
Kapacitetsudfordringer	5
Opbygning af Visionsplan	6
Del 1 – det kortsigtede perspektiv	7
Del 2 – det langsigtede perspektiv	8
Realisering	9

Baggrund

Visionsplanen for Fladhøj Idrætscenter ses i lyset af Idrætsfacilitetsanalysen for Aabenraa Kommune i 2016, som pegede på en udvikling af faciliteterne i Fladhøj Idrætscenter såvel udendørs som indendørs. Udvidelser af Hærvejsskolen og Børnehuset Fladhøj har medvirket at synligheden og adgangsforhold til Fladhøj Idrætscenter er forringet og nedlukningen af gymnastiksalene på Rødekre Skole har affødt kapacitetsudfordringer for dele af fritidslivet i Rødekre.

Visionsplanen for Fladhøj Idrætscenter inddeles i to dele.

- 1) Kvalificering af adgangsforhold til hallen, parkering og et nyt udeområde, der binder ønsker og behov sammen.
- 2) Fremtidig visioner for området, der kan løse kapacitetsudfordringer og indfri udviklingspotentialer.

I sin helhed sætter planen retning for udviklingen af områdets idrætsfaciliteter i et samlet og langsigtet udviklingsperspektiv.

Visionsplanen taler ind i flere politikker og strategier på kultur- og fritidsområdet, Plan og Udviklings Handleplan for lokalsamfund i landdistrikterne 2019-2023 samt Det Gode Liv i Aabenraa Kommune.

Formål

Formålet med Visionsplanen for Fladhøj Idrætscenter er, at få et strategisk værktøj, der tager højde for områdets fremtidige muligheder i form af bedre adgangsforhold til hallen, parkering samt et nyt udeområde, der binder institutionerne og målgruppernes ønsker og behov sammen.

En bred interessentinddragelsesproces er foretaget i efteråret 2020 til foråret 2021 i samarbejde med arkitektfirmaet Keingart – space activators, for at kunne sætte en fælles retning for udviklingsprocessen og fremtidens behov. Undervejs blev behovet for at skabe nye muligheder i området, der kan løse kapacitetsudfordringer og indfri ønsket om et fælles samlings- og mødested i byen tydeliggjort.

Resultatet af processen er et analysegrundlag i hvilken Visionsplanen tager sit afsæt i.

Det samlede analysegrundlag for Fladhøj Idrætscenter kan findes på www.aktivaabenraa.dk/fladhøj og skal ses som et forslag til hvordan idrætsfaciliteter i området bør udvikles frem mod 2030/40 med fokus på sammenhæng, synlighed og aktivitets- og facilitetsudviklingen i og omkring Rødekro.

Proces

- 11.06.20** *Indledende besøg af Keingart.*
- 22.09.20** *Workshop 1 gennemføres, hvor vision og behovsanalyse bearbejdes.*
- 10.11.20** *Workshop 2 fremrykkes grundet Covid-19.*
- 15.12.20** *Workshop 2 gennemføres digitalt og tre scenarier præsenteres og drøftes.*
- 11.03.21** *Workshop 3 gennemføres digitalt, hvor udkast for analysegrundlag præsenteres. Efterfølgende styregruppemøde.*
- 25.03.21** *Deadline for inputs til Keingart.*
- 12.05.21** *Fysisk styregruppemøde afholdes.*
- 02.06.21** *Præsentation af analysegrundlag for Kultur- og Fritidsudvalget*
- 02.03.22** *Med afsæt i analysegrundlaget præsenteres planen for Kultur- og Fritidsudvalget. Punktet udsættes.*
- 06.04.22** *Visionsplanen præsenteres for Kultur- og Fritidsudvalget og del 1 sendes i høring fra den 07.04.22-05.05.2022*
- 31.05.22** *Visionsplanen præsenteres for Kultur- og Fritidsudvalget med ønske om at del 1 godkendes.*

Brugergrupper

Røde kro by vidner om et stærkt foreningsliv, hvor foreninger lykkes med at igangsætte og drive udviklingsprojekter. Som eksempel er der fra 2019-2021 etableret beachhåndboldbaner, padeltennis, bålhytte, legeplads og der har været afviklet store camps og stævner.

Der er et stort engagement for byens idrætsfaciliteter, hvilket opbakningen til denne proces har vidnet om.

Involverede brugergrupper, som primært har bidraget til analysegrundlaget, er: Hærvejsskolen, Børnehuset Fladhøj, Røde kro Udviklingsråd, de fem afdelinger under Røde kro Idrætsforening, Røde kro Tennis Klub, Røde kro Cykel Klub og Røde kro Svømmeklub, Røde kro Skytteforening, Ældresagen Røde kro, Ungdomsskolen samt Spejdergården.

Ud over de mange lokale ildsjæle, er Røde kro en attraktiv bosætningsby tæt på Aabenraa med en tilvækst på 3% i perioden fra 2007-2017. Fladhøj-området er desuden et stort aktiv i den sydvestlige del af Røde kro grundet ny-udstykkede bolig- og parcelhusgrunde, der fordrer flere brugere af området på sigt. På den baggrund tager Visionsplanen også højde for mulige tilpasninger justeret til fremtidens behov.

Medlemstal i 2020

Røde kro Idrætsforening

Røde kro Badminton	124 medlemmer
Røde kro Fodbold	496 medlemmer
Røde kro Gymnastik	482 medlemmer
Røde kro Håndbold	220 medlemmer
Røde kro Tri og Motion	161 medlemmer

Øvrige foreninger

Røde kro Tennis Klub	221 medlemmer
Røde kro Svømmeklub	348 medlemmer
Røde kro Skytteforening	59 medlemmer
Ældresagen Røde kro	286 medlemmer



Etablering af beach- og padelbaner.

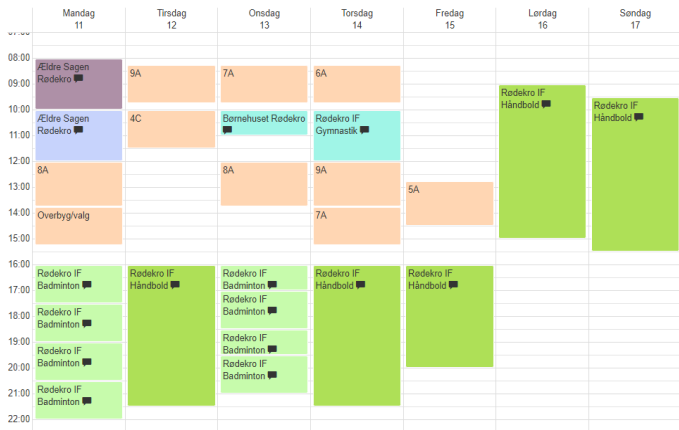
Kapacitetsudfordringer

I processen er der afholdt både individuelle møder og fællesmøder med de primære brugere af Rødekre og Fladhøj Hallen. Formålet har været at drøfte interessenternes ønsker og behov. Undervejs er særligt behovet for at skabe nye muligheder i området, der kan løse nuværende kapacitetsudfordringer, tydeliggjort.

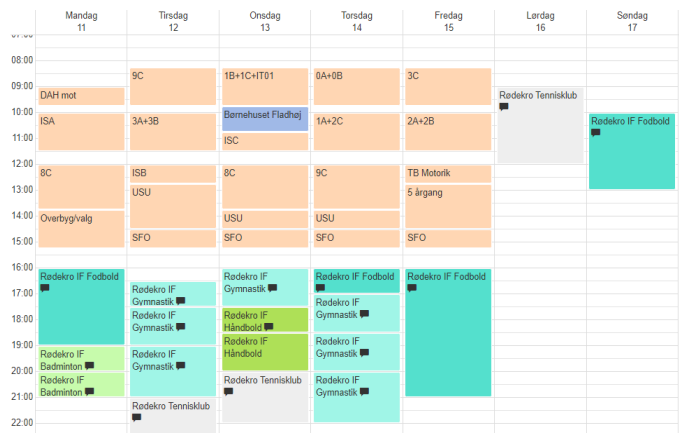
Data omkring udnyttelse og brugerfordeling i eksisterende faciliteter er inddraget i analysegrundlaget og senest har interessenter skriftligt budt ind med udviklingspotentialer, udfordringer og behov for fremtidens idrætsfaciliteter i området.

Følgende behov fremhæves og inddrages i Visionsplanen:

- Flexibilitet og fornyelse
- Egnede lokaler til anderledes og nytænkende aktiviteter
- Bedre sammenhæng mellem aktiviteter ude og inde
- Tidssvarende mødefaciliteter
- Forbindelse fra idrætscenteret til skolens nye multisal
- Forbedrede springfaciliteter
- Redskabslokaler tilpasset forskellige behov
- Forbedrede forhold til stævner og kampe
- Tilskuerpladser
- At samle foreningsaktiviteter i hhv. Rødekre eller Fladhøj Hallen grundet brug af harpiks og flytning af redskaber
- Ekstra kapacitet for at indfri udviklingspotentialer og imødekomme ventelister.



Tabel 1: Belægningsgrad Rødekre Hallen, forår 2019



Tabel 2: Belægningsgrad Fladhøj Hallen, forår 2019

Opbygning af Visionsplan

Visionsplanen for Fladhøj Idrætscenter inddeles i to dele.

Del 1: *Det kortsigtede perspektiv*

Med afsæt i budgetteksten for 2020, skal Visionsplanen "...tage højde for områdets fremtidige muligheder i form af bedre adgangsforhold til hallen, parkering samt et nyt udeområde, der binder institutionerne og målgruppernes ønsker og behov sammen", hvilket del 1 tager afsæt i og som interessenterne skal være med til at kvalificere yderligere.

Del 2: *Det langsigtede perspektiv*

Med udgangspunkt i analysegrundlaget udarbejdet af Keingart – space activators og inputs fra interessenter tager del 2 afsæt i de fremtidige visioner for området, der kan være med til at løse eventuelle kapacitetsudfordringer og indfri udviklingspotentialer frem mod 2040. Del 2 anvendes som et strategisk værktøj, der tages udgangspunkt i, når behov opstår og delprojekter skal kvalificeres.

I sin helhed sætter planen retning for udviklingen af områdets idrætsfaciliteter i et samlet og langsigtet udviklingsperspektiv.



Inspirationsbilleder, Analysegrundlag

Del 1

Kvalificering af adgangsforhold til hallen, parkering og et nyt udeområde, der binder ønsker og behov sammen



Områdebilleder, Fladhøj Idrætscenter

Delmål – vi vil:

- Skabe synlig adgang til Fladhøj Idrætscenter
- Opnå sikre stisystemer og adgangsveje til området
- Forbedre forbindelsen mellem eksisterende parkeringsplads og hal
- Istandsætte hovedindgang og forbedre ankomstforhold for alle gæster
- Give mulighed for blandt andet cykelparkering i forbindelse med hovedindgang
- Etablere attraktive opholdsmuligheder til gavn for både institutioner, undervisning og foreningsliv
- Skabe et fælles samlingspunkt udendørs med muligheder for aktiviteter på tværs af målgrupper og interesser
- Understøtte foreningsønsker om alternative aktiviteter i området som fx cykelbane, boldeksperimentarium, udvikling af tennisareal mv.
- Samarbejde om at indfri lavt hængende potentialer inden for leg, læring, bevægelse og natur, der kan bygge bro mellem institutioner og foreninger og skabe mere aktivitet
- Skabe sammenhæng med helhedsplanen for Rødekrøs bymidte.

Del 2

Fremtidige visioner for området, der kan løse kapacitetsudfordringer og indfri udviklingspotentialer.



Områdebilleder, Fladhøj Idrætscenter

Foreløbige visioner – vi vil:

- Skabe sammenhæng mellem indendørs og udendørs aktiviteter og faciliteter
- Forbedre adgangsforhold mellem hal og multisal på Hærvejsskolen
- Nytænke eksisterende bygningsmasse og træffe bæredygtige valg
- Identificere relevante udviklingspotentialer, herunder behov for yderligere halkapacitet, kantine, fitness, fleksible mødelokaler mv. der kan imødekomme nye trends og tendenser
- Sikre handicapvenlige adgangs- og brugerforhold
- Forny/udvide toilet- og omklædningsfaciliteter
- Forbedre springfaciliteter og opbevaringsmuligheder
- Skabe idrætsfaciliteter til gavn for flere brugere herunder Røde Kro Skytteforening og nuværende brugere af Røde Kro Hallen
- Arbejde med organisering af brugergrupper og optimering af driftspotentialer.

I udviklingsarbejdet tages der løbende højde for aktuelle brugsmønstre, aktiviteter og efterspørgsel samt brugernes idéer, ønsker og behov.

Realisering

Med Visionsplanen for Fladhøj Idrætcenter er behov og potentialer skitseret for området. Visionsplanens del 1 tager afsæt i behov her og nu og del 2 peger på fremtidige udviklingspotentialer og kapacitetsbehov. I takt med prioritering og finansiering gennem fondsansøgninger, midler fra foreninger, der ønsker at bidrage til projektet, kommunal støtte og ekstern finansiering, kan der opnås store resultater i området til gavn for byens borgere og kommunens gæster.

Den rette organisering skal sikre, at udviklingspotentialer for området indfries, og i det videre arbejde vil delprojekter under Visionsplanen for Fladhøj Idrætcenter blive fremlagt for Kultur- og Fritidsudvalget, når dette er aktuelt.

Næste skridt er, at delmål under visionsplanens første del kvalificeres i samarbejde med områdets borgere, foreninger og øvrige interessenter.



Inspirationsbilleder, Analysegrundlag