



Aabenraa  
Kommune



## **Natura 2000-handleplan 2016–2021**

### ***Sønder Ådal***

**Natura 2000-område nr. 101  
Fuglebeskyttelsesområde F63**

Titel: **Natura 2000-handleplan 2016–2021, Sønder Ådal**

Udgiver: Aabenraa Kommune og Tønder Kommune

År: 2017

Forsidefoto: Møllesø ved St. Jydevad. Foto Torben Hansen

Kort: Aabenraa Kommune

Må citeres med kildeangivelse.



## Indholdsfortegnelse

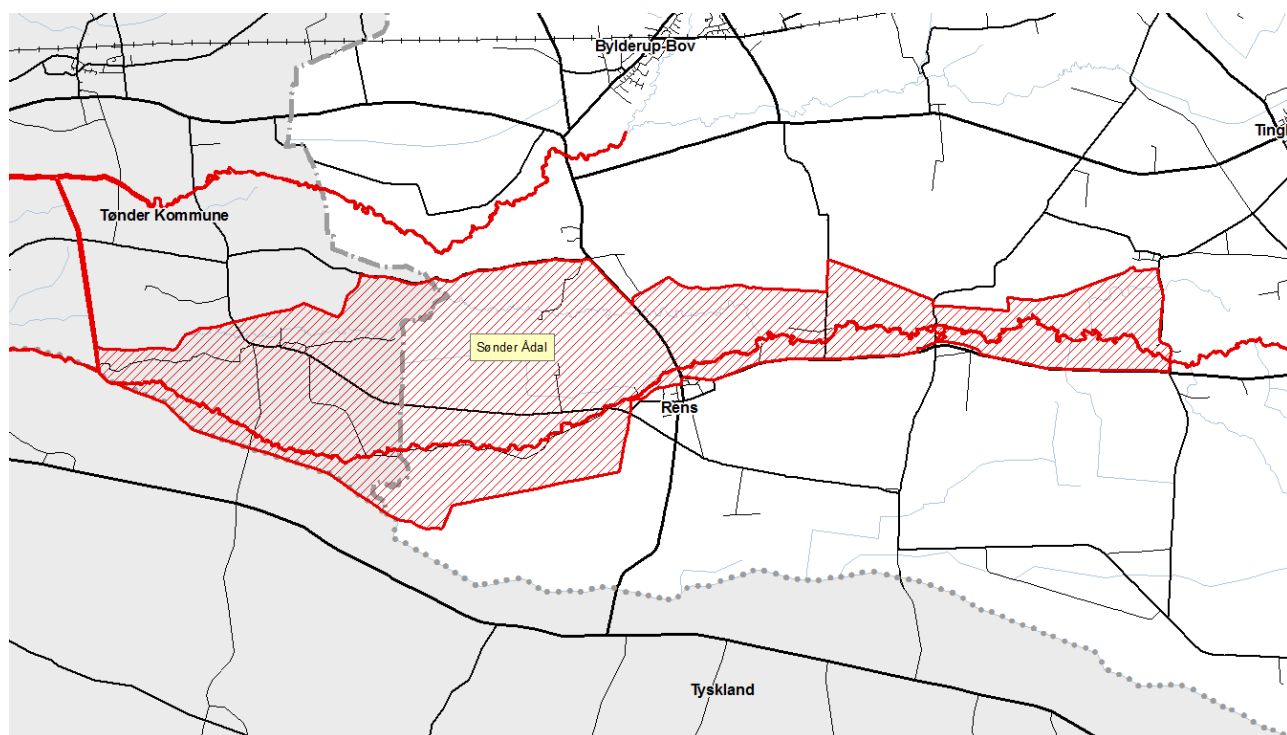
Resumé .....	3
Redegørelse for gennemførelse af seneste handleplan .....	5
Behov for indsatser .....	7
Indsatser fordelt på aktør.....	10
Prioritering af den forventede indsats .....	11
Forventede initiativer og plan for interessentinddragelse .....	12
Bilag 1: Resumé af offentlige lodsejeres drifts- og plejeplaner .....	13
Bilag 2: Indsatsprogram og sammendrag af den statslige Natura 2000-plan..	14
Bilag 3: Udpegningsgrundlagets naturtyper og arter .....	15
Bilag 4: Kortbilag .....	16

## Resumé

Handleplanen for Natura 2000-område N101 Sønder Ådal beskriver den indsats, der skal igangsættes i Natura 2000-området inden udgangen af 2021.

*Målet er at bevare og fremme bestandene af de fuglearter, området er udpeget for at beskytte. Det drejer sig om arterne rørdrum, hedehøg, sortterne, rørhøg, engsnarre og mosehornugle. Der skal især arbejdes med at sikre egnede levesteder for disse arter gennem optimale vandstandsforhold og en hensigtsmæssig drift, som skal forbedre området som levested for de nævnte arter.*

Indsatsen udføres af lodsejere i området og gennemføres i videst mulig omfang ved frivillige aftaler. Der findes blandt andet en række tilskudsordninger, som kan søges gennem Landbrugs og Fiskeristyrelsen.



Kort 1 Natura 2000-områdets beliggenhed.

## Baggrund

Naturstyrelsen har udarbejdet Natura 2000-planer for de 252 udpegede beskyttelsesområder, som indgår i den danske del af det europæiske Natura 2000-netværk. Planerne beskriver målene for det enkelte beskyttelsesområde og fastlægger de indsatser, der skal ske inden for planperioden 2016–2021. Natura 2000-planerne kan ses på Miljøstyrelsens [hjemmeside](#).

Ud fra Natura 2000-planerne har kommunerne udarbejdet kommunale handleplaner, som skal medvirke til at gennemføre Natura 2000-planerne for de enkelte områder. Denne handleplan er udarbejdet af Aabenraa og Tønder Kommune på grundlag af Natura 2000-plan 2016-2021 for Sønder Ådal, Natura-2000 område nr. 101, fuglebeskyttelsesområde F63.

Hver kommune er ansvarlig for de dele af handleplanen, der vedrører kommunens geografiske område på land og kystnære områder. Planlægningen for de skovbevoksede, fredskovspligtige arealer varetages dog af Naturstyrelsen og gennemføres hvert 12. år. Skovhandleplaner 2010-21 gælder således fortsat. Kommunerne og Naturstyrelsen er hver især ansvarlige for, at handleplanerne gennemføres inden udgangen af år 2021.

Den lovgivningsmæssige baggrund for handleplanerne findes i miljømålsloven (lovbekendtgørelse nr. 1150 af 17. december 2003 med senere ændringer), bekendtgørelse om kommunalbestyrelsernes Natura 2000-handleplaner (bekendtgørelse nr. 944 af 27. juni 2016) og bekendtgørelse om tilvejebringelse af Natura 2000-skovplanlægning (bekendtgørelse nr. 946 af 27. juni 2016).

Den kommunale handleplan skal ifølge lovgivningen indeholde:

- En prioritering af kommunalbestyrelsens forventede forvaltningsindsats i planperioden på baggrund af en opgørelse af behovet for konkrete forvaltningstiltag
- De forventede initiativer, som kommunalbestyrelsen vil tage for at gennemføre Natura 2000-planen, herunder en plan for interessentinddragelse
- En oversigt over fordelingen af indsatsten mellem kommunale myndigheder, Miljø- og Fødevareministeriet og offentlige lodsejere
- En redegørelse for gennemførelsen af handleplanen for den forudgående 6 års periode, der gør det muligt at vurdere, i hvilket omfang Natura 2000-planen for den forudgående periode er gennemført

Handleplanen skal være så konkret, at dens gennemførelse kan vurderes. Dog må handleplanen ikke foregribe det præcise indhold af de aftaler eller afgørelser, der træffes i forhold til den enkelte lodsejer i forbindelse med gennemførelsen af handleplanen.

De kommunale handleplaner skal i samspil med vandplanlægningen realisere Natura 2000-planen, for så vidt angår vandbehov for de naturtyper, som er direkte afhængige af et vandøkosystem. Natura 2000-planens mål om forbedret vandkvalitet i større søer, vandløb, fjorde og kystvande realiseres gennem indsatsen i vandplanlægningen, og skal ikke indgå i de kommunale Natura 2000-handleplaner.

Den kommunale Natura 2000-handleplan er som udgangspunkt omfattet af krav om miljøvurdering i henhold til lov om miljøvurdering af planer og programmer (lovbekendtgørelse nr. 1533 af 10. december 2015). For samtlige statslige Natura 2000-planer er der foretaget en strategisk miljøvurdering. Handleplanerne har et indhold, der ikke adskiller sig fra de oplysninger, som allerede er givet i de miljøvurderede Natura 2000-planer. Da handleplanen ikke sætter nye rammer for fremtidige anlægstilladelser eller yderligere vil kunne påvirke internationalt udpegede naturbeskyttelsesområder væsentligt, er det kommunens vurdering, at der ikke er behov for en fornyet miljøvurdering.

## Redegørelse for gennemførelse af seneste handleplan

De kommunale handleplaner for første planperiode har været gældende siden udgangen af 2012. Kommunen har i den mellemliggende perioden arbejdet for at gennemføre den indsats, der blev beskrevet i Natura 2000-handleplanen for planperioden 2010-2015.

Nedenstående tabeller viser en oversigt over de realiserede og planlagte projekter inden for Natura 2000-området.

**Tabel 1. Følgende projekter er finansieret via kommunale midler:**

<b>Tønder og Aabenraa Kommune</b>	<b>Indsats</b>	<b>Planlagt</b>	<b>Realiseret</b>
	<i>Sikring af levesteder for sortterne</i>	<i>4-5 vandhuller planlagt</i>	<i>1 ha stort vådområde realiseret*</i>
	<i>Handlingsplan for sortterne i Sønder Ådal</i>	<i>1 stk. planlagt</i>	<i>1 stk. realiseret</i>
	<i>Sikring af hedehøgs ynglesteder</i>	<i>Realiseret gennem deltagelse i Projekt Hedehøg med 10.000 kr./år.</i>	
	<i>Rydning af uønsket opvækst</i>	<i>Der er udfærdiget en rapport over dyre- og planteliv i Sønder Ådal i 2013. Behovet for rydning er vurderet på baggrund af rapporten og det er vurderet at der ikke har været behov for rydning i planperioden.</i>	
	<i>Forstyrrelser</i>	<i>Indsatsen mod forstyrrelse er vurderet på baggrund af Videnskabelig rapport nr. 52 fra DCE. (Rapporten er finansieret af Naturstyrelsen). Kommunen, har på baggrund af rapporten vurderet, at indsats ikke er nødvendig i området.</i>	

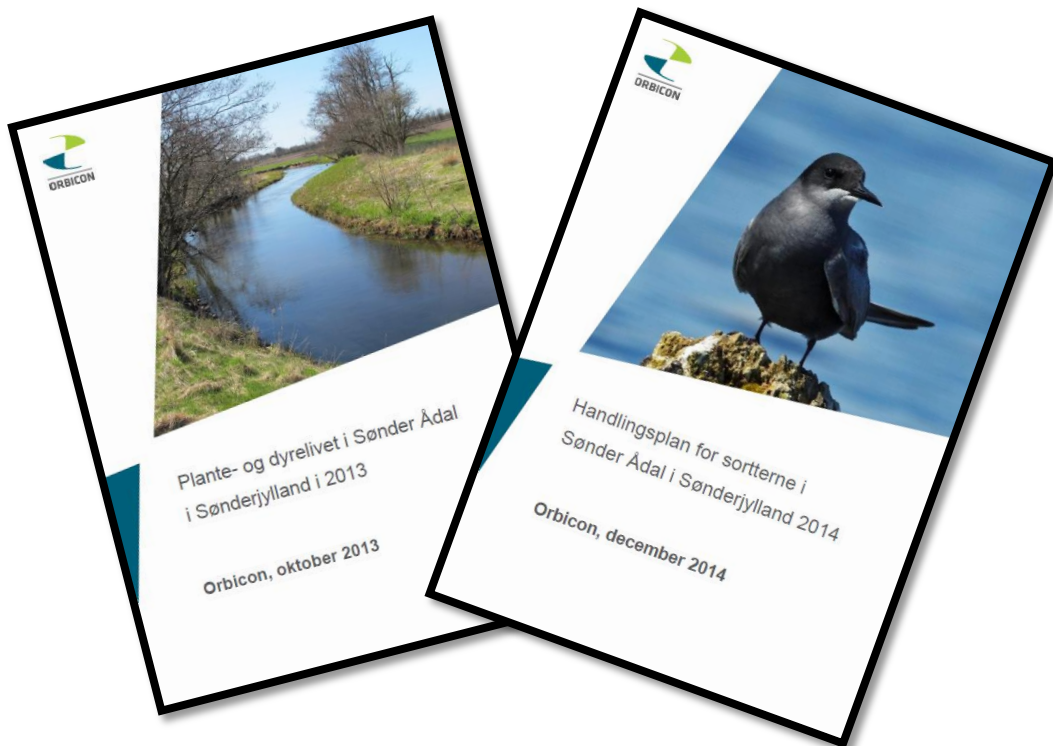
\*I planperioden blev der, som en del af Natura 2000-indsatsen, lavet en handlingsplan for sortterne i Sønder Ådal. På baggrund af handlingsplanen blev de planlagte 4-5 vandhuller konverteret til 1 større vådområde på 1 ha, idet handlingsplanen peger på at sortterne foretrækker større vådområder i deres ynglebologi, frem for mindre vandhuller.



Billede 1 – Luftfoto med nyt etableret vådområde på 1 ha til sortterne. Området er etableret med en maximal vanddybde på 1 meter, og med 2 øer, hvor den ene ø er oversvømmet ved høj vandstand. Det forventes på sigt, at rørskov vil brede sig i området, og søen vil have en udbredt forekomst af flydebladsvegetation, som er ynglested for sortternen. Også andre af udpegningsgrundlagets arter, som rørhøg og rørdrum vil på sigt få gavn af området.



Billede 2 – Foto fra vådområdet kort efter etablering i efteråret 2015.



2 rapporter, som er lavet i 1. planperiode, som beskriver naturen i området og danner basis for indsatser i 2. planperiode.

Der er ikke iværksat Life-projekter inden for Natura 2000-området.

Ud over de ovennævnte indsatser har kommunerne søgt at gennemføre Natura 2000-handleplanen gennem følgende tiltag:

- Oplyst om Naturerhvervstyrelsens tilskudsordninger på kommunernes hjemmeside, samt sendt informationsbrev til alle lodsejere af naturarealer indenfor Natura 2000-området.

## Behov for indsatser

Natura 2000-planen for N101 Sønder Ådal, beskriver de konkrete mål for indsatsen. Indsatsprogrammet og sammendrag af den statslige Natura 2000-plan kan ses i bilag 2, mens naturtyper og arter på udpegningsgrundlag fremgår af bilag 3. På baggrund af dette har kommunen vurderet, at der er behov for nedenstående konkrete forvaltningstiltag.

Indsatsprogrammets generelle retningslinje 1.2, omhandler sikring af egnede levesteder for udpegningsgrundlagets arter i området. Nedenfor er de egnede levesteder søgt beskrevet for udpegningsgrundlagets 6 fuglearter. Alle 6 arter er udpeget, således at de skal være ynglende i området. Beskrivelsen af levestedet tager udgangspunkt i dels *Faglig rapport fra DMU, nr. 457, 2. udgave, Kriterier for gunstig bevaringsstatus*, og dels *basisanalysen 2016-2021 for området*.

### Rørhøg

Rørhøg lever i mosaiklandskaber med rørskovsomkransede søer, samt dyrkede og udyrkede arealer. Den yngler primært i vådområder med veludviklede rørskove. Reden placeres ofte i



små rørskove og der skal derfor være tilstrækkeligt med egnede og uforstyrrede rørskove indenfor området til at understøtte målsætningen i Natura 2000-planen.

Læs mere om rørhøgen <http://dofbasen.dk/ART/art.php?art=02600> ,  
<http://naturstyrelsen.dk/naturbeskyttelse/artsleksikon/dyr/fugle/roerhoeg/>

### **Rørdrum**

Rørdrummen er ligesom rørhøgen tilknyttet uforstyrrede rørskove i nærheden af åbne vandflader. Rørskoven skal være permanent vanddækket i fuglenes yngletid, hvilket nedsætter prædationstrykket fra rovdyr markant. Læs mere om rørdrum her

<http://dofbasen.dk/ART/art.php?art=00950> ,  
<http://naturstyrelsen.dk/naturbeskyttelse/artsleksikon/dyr/fugle/storke-og-vejre/roerdrum/>

### **Engsnarre**

Engsnarren yngler i uforstyrrede mose- og engområder med en passende vegetationshøjde på 20-50 cm og fugtig bund. Engsnarren yngler sent og for tidlig afhøstning kan ødelægge reder og slå ungfugle ihjel. Yngleperiode 1. maj til 15. august. Læs mere om engsnarre her

<http://dofbasen.dk/ART/art.php?art=04210> ,  
<http://naturstyrelsen.dk/naturbeskyttelse/artsleksikon/dyr/fugle/vandhoens/engsnarre/>

### **Hedehøg**

Hedehøgen yngler oprindeligt i lysåbne moser, hedemoser og heder, hvor vegetationen har en højde af ca. 30 cm. Hedehøgen har dog de senere år foretaget et skifte i redeplacering til arealer, som i Danmark primært er på marker med vinterafgrøder, som netop har den rette vegetationshøjde i april, hvor reden etableres. Skiftet i redeplacering tyder på at egnede steder i naturområder kan være begrænsende for antallet af ynglende hedehøge. Hedehøgen søger føde over lysåbne natur og landbrugsarealer med passende lav vegetation, så det er muligt at fange primært mus. Læs mere om hedehøg her

<http://dofbasen.dk/DATSY/datsyart.php?art=02630&sidenummer=5>  
<http://naturstyrelsen.dk/naturbeskyttelse/artsleksikon/dyr/fugle/roerhoeg/>

### **Sortterne**

Sortternen yngler i moser og søer med rigelig flydebladsvegetation og et stort udbud af mellemstore vandinsekter i tilgrænsende vandområder, som oversvømmede enge, kanter af vanddækkede moser og søer. For at kunne understøtte en ynglekoloni af sortterne, bør der indenfor fourageringsområdet være sammenlagt minimum 25 ha åbent vandspejl, som kan bestå af flere større eller mindre søer, vandhuller og vandløb. Sortternen yngler i kolonier, og rederne placeres enten direkte på flydebladsvegetationen, eller på tuer i eller langs kanten af vådområdet. Kunstige platforme udlægges og anvendes nogen steder, blandt andet i Tøndermarsken, som redested. Læs mere om sortterne her

<http://dofbasen.dk/ART/art.php?art=06270>  
<http://naturstyrelsen.dk/naturbeskyttelse/artsleksikon/dyr/fugle/terner/sortterne/>

### **Mosehornugle**

Mosehornuglen yngler typisk på græssede ferske enge, med passende lav vegetation (<25 cm), med rigelig forekomst af mus. Læs mere om mosehornugle her

<http://dofbasen.dk/ART/art.php?art=07680>  
<http://naturstyrelsen.dk/naturbeskyttelse/artsleksikon/dyr/fugle/ugler/mosehornugle/>

Som det ses af levestedsbeskrivelserne ovenfor, er alle udpegningsgrundlagets 6 fuglearter knyttet til lysåben natur med vand og stor variation. Egnede levesteder til fuglearterne er derfor hovedsageligt naturtyper, som ferske enge med varierende fugtighed, mose, rørskov, søer og vådområder med permanent vanddække og ekstensive landbrugsarealer.

Jf. basisanalysen for Natura 2000-området 2016-2021 er der alene foretaget kortlægning af levested for rørhøg, rørdrum og sortterne. For de øvrige arter er der endnu ikke foretaget en

kortlægning af hvor der findes egnede levesteder indenfor Natura 2000-området, samt af levestedernes tilstand.

Det kortlagte levested for rørhøg findes umiddelbart øst for Stade, mens det kortlagte levested for sortterne og rørdrum findes ved opstemningen af Sønder Å ved St. Jydevad.

Tilstanden af levestedet ved St. Jydevad er vurderet til god tilstand. Det vurderes derfor ikke nødvendigt med yderligere tiltag i dette levested i planperiode 2016-2021. Tilstanden af levestedet ved Stade for rørhøg er moderat, og der skal i planperioden undersøges om det er muligt at øge udbredelsen af rørskov på lokaliteten, eller om det kan forbedres på anden vis.

### **Hydrologi**

Da hydrologien spiller en væsentlig rolle i leve- og ynglestedet for mindst 3 (rørhøg, rørdrum og sortterne) af de 6 fuglearter, er denne en meget vigtig parameter, når der skal sikres egnede levesteder for områdets arter, jf. den generelle retningslinje 1.2 i Natura 2000-planen.

For de 3 særligt vandtilknyttede arter, er der kun kortlagt 2 levesteder i ådalen, hvor af det ene er i moderat tilstand. Dvs. der mangler generelt flere våde levesteder i ådalen for disse arter.

### **Tilgroning**

Ligesom hydrologien spiller en afgørende rolle, er de 4 fuglearter, rørhøg, hedehøg, mosehornugle og engsnarre også i større eller mindre grad tilknyttet lysåben natur med ekstensive græsarealer. Graden af tilgroning er derfor også en anden meget vigtig parameter, når der skal sikres egnede levesteder.

Ådalen fremtræder generelt lysåben, og kun få af de mange ferske enge og vådområder er tilgroet med vedplanter, og det vurderes ikke behov for en særlig rydningsindsats i ådalen i denne planperiode.

### **Naturpleje**

De 4 fuglearter, rørhøg, hedehøg, mosehornugle og engsnarre er alle afhængige af lysåben natur, hvorfor der skal ske en betydelig og kontinuerlig indsats for at holde naturen lysåben i form af naturpleje, på de ekstensive arealer i og omkring ådalene.

### **Sikring af hedehøgens redepladser**

Hedehøgen bygger gerne rede i korn eller rapsmarker. For at sikre rederne mod at blive ødelagt i forbindelse med høst af afgrøderne, laves aftaler med lodsejerne om afmærkning og beskyttelse af reder. Der er behov for indsats, idet risikoen er betydelig for at reder bliver ødelagt, og den tidligere indsats gennem deltagelse i "Projekt hedehøg" bør fortsætte.

I tabel 2 er der beskrevet et skøn over behovet for indsats i forhold til ændret hydrologi, rydning af uønsket træopvækst, og pleje af lysåben natur, for at sikre egnede levesteder for udpegningsgrundlagets 6 arter.

**Tabel 2. Behov for forvaltningstiltag for at sikre egnede levesteder til fuglearter på udpegningsgrundlag \***

Forvaltningstiltag og metoder		Skøn over behov:		
		Igangværende indsats	Ny indsats	Samlet behov for indsats
	Græsning eller høslæt	31,5 ha	Op til 232,5 ha	Op til 264 ha
	Restaurering/etablering af vandhuller og vådområder (sortterne, rørhøg, rørdrum)	0	1 større vådområde på min 1 ha, eller op til 5 vandhuller med samlet areal på min 1 ha	Op til 25 ha vådområde med åbent vandspejl

\* Omfatter ikke offentlige arealer, hvor ejeren gennemfører Natura 2000-planen i egne drifts- og plejeplaner. Se bilag 1.

## Indsatser fordelt på aktør

Det vurderes, at der ikke er behov for en nærmere fordeling af indsatserne i Natura 2000-planen for 2016-2021 mellem Aabenraa Kommune og Tønder Kommune for de enkelte retningslinjer i Natura 2000-planens indsatsprogram.

Kommunerne og de statslige styrelser løfter hver især indsatserne inden for eget ansvarsområde.

Indsatserne forventes gennemført de steder, hvor det kan lade sig gøre, og hvor der er lodsejeropbakning til projekterne. Aabenraa og Tønder Kommuner løfter i samarbejde indsatserne, og er løbende i dialog omkring indsatsen. Udgifterne til indsatser deles ligeligt mellem de to kommuner.

## Prioritering af den forventede indsats

Natura 2000-planerne 2016-2021 har fokus på:

- Sikring af naturpleje
- Færdiggørelse og sikring af indsats fra planperioden 2009-2015
- Sammenhæng i naturen
- Levesteder for ynglefugle og bekæmpelse af invasive arter.

Prioriteringen af den forventede forvaltningsindsats i planperioden skal ske på baggrund af opgørelsen af behovet for konkrete forvaltningstiltag (se tabel 3). Den nedenstående prioritering vil således afspejle den forventede tidsfølge af indsatsen i forbindelse med de konkrete forvaltningstiltag.

Indsatsen prioriteres som følger:

1. *Pleje af lysåbne naturtyper:* Der arbejdes for at sikre pleje af den lysåbne natur. Der vil være tale om indsatser som græsning og/eller slåning af lysåbne naturtyper.
2. *Indsats for truede ynglefugle:* Der arbejdes for at sikre egnede levesteder for områdets arter med særlig fokus på at sikre og forbedre tilstanden af deres levesteder, samt etablering af nye våde naturtyper

## Forventede initiativer og plan for interessentinddragelse

Det er Aabenraa og Tønder Kommunes hensigt at planlægge og udføre projekterne som vist i tabel 3, og i den forbindelse tager kommunerne en række initiativer for at inddrage lodsejere og andre interessenter i projekterne.

Tabel 3 viser kommunernes plan for interessentinddragelse, men der kan ske ændringer hvis det ønskes af lodsejerne, eller hvis andre forhold taler for det.

**Tabel 3. Forventet plan for interessentinddragelse**

<b>Projekt navn</b>	<b>Initiativ</b>	<b>Tidsplan</b>
<i>Orientering af Det Grønne Råd</i>	<i>Løbende orientere Det Grønne Råd om status for Natura 2000-indsatsen</i>	<i>Hele planperioden</i>
<i>Dialogmøde</i>	<i>Invitere lodsejere til et dialogmøde omkring Natura 2000-plan og handleplan efter planens vedtagelse, hvor forbedring af fuglenes levesteder berøres.</i>	<i>2017 efterår</i>
<i>Pleje af lysåben natur</i>	<i>Oplyse lodsejere om tilskudsordninger til naturpleje via link til tilskudsordninger hos Landbrugs og Fiskeristyrelsen</i>	<i>Hele planperioden</i>
<i>Nye levesteder for sortterne, rørhøg og rørdrum ved restaurering/etablering af vandhuller og vådområder</i>	<i>1 større vådområde på min 1 ha, eller op til 5 vandhuller med samlet areal på min 1 ha</i>	<i>Hele planperioden indtil den planlagte indsats er gennemført.</i>
<i>Forbedring af rørhøgens levested ved Stade</i>	<i>Undersøge muligheder for forbedring af det kortlagte levested ved Stade</i>	<i>Sidste halvdel af planperioden.</i>
<i>Sikring af Hedehøgens ynglesteder</i>	<i>Aabenraa Kommune deltager i "Projekt Hedehøg" og bidrager med 10.000,- årligt</i>	<i>Hvert år i hele planperioden.</i>

Projekterne gennemføres i videst mulig omfang ved frivillige aftaler, og derfor er det i mange tilfælde ikke på nuværende tidspunkt muligt at beskrive om og hvornår projekterne fysisk bliver udført. Kommunen vil i hvert enkelt tilfælde sørge for, at relevante interessenter bliver inddraget i forbindelse med de konkrete projekter.

Ligeledes kan projekterne kun gennemføres, såfremt der er positiv lodsejeropbakning til de enkelte projekter.

De konkrete indsatser omkring pleje af lysåben natur forventes i stort omfang udmøntet ved, at lodsejere søger om tilskud fra en række særlige tilskudsordninger under Landdistriktsprogrammet, som Landbrugs og Fiskeristyrelsen står for. For nærmere information om konkrete tilskudsordninger m.m. henvises til Landbrugs og Fiskeristyrelsen hjemmeside.

## **Bilag 1: Resumé af offentlige lodsejeres drifts- og plejeplaner**

Der er ikke offentlige lodsejere i området, som selv laver drifts og plejeplan.

## **Bilag 2: Indsatsprogram og sammendrag af den statslige Natura 2000-plan**

Nedenstående retningslinjer for indsatsen er opbygget efter mål- og rammestyringsprincippet, således at den statslige plan fastlægger de krav til indsatsen i planperioden, der er nødvendige for at sikre nationalt besluttede prioriteringer.

Indsats til bedring af vandkvaliteten i overflade- og grundvand gennemføres som led i vandplanlægningen, ligesom reduktion af kvælstofdeposition sker gennem husdyrgodkendelsesloven og generelle tiltag til at mindske luftforureningen, og er således ikke en del af Natura 2000-planens indsatsprogram.

Retningslinjerne er opdelt i generelle retningslinjer, der gælder for alle områder og specifikke retningslinjer for det enkelte Natura 2000-område. Til gennemførelse af planerne stiller staten en række virkemidler til rådighed, ligesom det forudsættes, at kommunerne i mindre omfang bidrager økonomisk.

Områdets fredskovpligtige skovnaturtyper er omfattet af retningslinjer i Natura 2000-planen 2010-15 og videreføres i denne plan.

### **Generelle retningslinjer**

- 1.1 Myndighederne tager i deres administration af lovgivningen og deres forvaltning udgangspunkt i målsætningen for det enkelte Natura 2000-område og sikrer dermed en grundlæggende beskyttelse af udpegningsgrundlaget.
- 1.2 Der arbejdes for at sikre egnede levesteder for områdets arter.
- 1.3 Hydrologiprojekter finansieret via landdistriktsprogrammet, igangsatte Life-projekter og udvidelse/sikring af levesteder fra Natura 2000-planen 2010-15 afsluttes.
- 1.4 Indsatser gennemført i 1. planperiode vedligeholdes, f.eks. ved genrydning af arealer, hvor der tidligere har været gennemført en Natura 2000-indsats.

Det er en fælles opgave for kommuner og offentlige lodsejere at aftale nærmere på hvilke arealer og i hvilke kommuner, den konkrete indsats skal foregå.

## Bilag 3: Udpegningsgrundlagets naturtyper og arter

Udpegningsgrundlag for Natura 2000-området.

### Udpegningsgrundlagets fugle

#### Ynglefugle:

*Rørhøg*

*Rørdrum*

*Engsnarre*

*Hedehøg*

*Sortterne*

*Mosehornugle*

Der er foretaget kortlægning og tilstandsvurdering af ét levested for rørhøg og et sammenfaldende levested for sortterne og rørdrum indenfor Natura 2000-området. Levestedet for rørhøg ligger lige øst for Stade, mens møllesøen ved St. Jyndeved er kortlagt som levested for sortterne og rørdrum. Kort over levestederne ses i statens Natura 2000-plan og i basisanalysen for området.



## Bilag 4: Kortbilag

