

Beklædninger

Type
Detaljer

F

Beklædninger

Beklædninger af gavle ses fortrinsvis i træ.

Byhusenes gavle var ofte blot en skillevæg til nabohuset og var oprindeligt opført i bindingsværk eller grundmur. I Aabenraa forekommer bræddebeklædte gavle hyppigt. Gavlene kan være oprindelige, men de kan også være kommet til senere grundet vedligeholdelses spørgsmål. Gavltrekanterne har altid været en udsat bygningsdel i det danske klima.

I Aabenraa ses beklædninger i træ oftest som en lodret bræddebeklædning "en-på-to" eller som en "listebeklædning".

Træ opfattes ofte som et besværligt og vedligeholdeskrævende materiale, men faktisk er træ meget velegnet til udvendig beklædning. Træ har været brugt udvendigt i århundrede, og det er ikke usædvanligt at finde over 100 år gamle trækonstruktioner. Når man reparerer, udskifter eller udfører nye udvendige beklædninger i træ, er der en række forhold man skal være opmærksom på. Det er eksempelvis vigtigt hvilken træsort man anvender, hvordan man vender træet, hvordan konstruktionen bygges op og hvordan man overfladebehandler og vedligeholder det.

Det er bedst at bruge træ fra vores eget klima. Træet har derved naturlige beskyttelsesstoffer mod de fjender, der har til vane at angribe det fældede træ. Således kan gran fra Skåne, Halland, Blekinge eller eksempelvis Jylland udgøre gode gedigne materialer.

I Danmark ses fem primære træbeklædninger:

- Listebeklædning: Lodrette ru eller høvlede brædder med lodrette, evt. let affasede, dækklister over samlingerne
- Bræddebeklædning en-på-to: Lodrette ru eller høvlede brædder hvor et bræt dækker samlingen på de to inderste.
- Brædder samlet med fer og not: Lodrette eller vandrette, høvlede brædder med fer og not, enten med helt plan og glat overflade eller profiler langs kanterne.
- Klinkbeklædning: Vandrette eller høvlede brædder på klink
- Spån: mindre stykker træ der lægges enkelt eller dobbelt som eksempelvis tagbeklædning.

Som tidligere nævnt, ses der i Aabenraa primært lodrette bræddebeklædninger en-på-to eller listebeklædninger. Hertil kommer en række konstruktionsdetaljer som hjørnebrædder, vandbrædder, indfatninger mv. der beskytter eksempelvis tilstødende vinduer eller murværk mod regn.

For at lede slagregn mv. væk fra facaden, bør en listebeklædt trægavl afsluttes af et vandbrædt nederst. Vandbrædder kan fint monteres på trækonsoller. Mod taget opsættes et enkelt bræt som sugfjæl/vindskede mod tagsten eller skifer. Sugfjælet kan i udhænget profileres med en staf eller karnisprofil.

Ved reparationer af træbeklædninger kan træet være så nedbrudt eller råddent at udskiftning er nødvendig. Det er dog en god ide at undersøge træets kvalitet en ekstra gang før udskiftning. Ofte er det blot overfladen der er vejrbidt og ikke hele konstruktionen som er nedslidt. Evt. rådne el-



Bræddebeklædning en-på-to, med ru eller høvlede brædder. Anvendt på byggeri fra 1700-1900-tallet.



Lodrette eller vandrette brædder samlet med fer og not. Anvendt i 1800-1900-tallet.



Listebeklædning af ru eller høvlede brædder med affasede dækklister. Ses brugt helt tilbage til 1700-tallet.



Klinkbeklædning ses brugt fra 1700-tallet til 1900-tallet.



Slotsgade 24. Listebeklædt gavl med enkel sugfjæl/vindskede og vandbrædder over vinduerne båret af konsoller.



Skibbrogade 20. Listebeklædt gavl over bindingsværksmur. Enkelt sugfjæl/vindskedebrædt er skæet i profil der følger gesimsen på hovedhuset.

Beklædninger

Type
Detaljer

F

ler nedbrudte bræddeender eller dele af siderne på brædder kan renskæres med et skråt snit, der vendes så vandet kan løbe væk. Derefter tilpasses nye materialer i samme træsort, dimension og opskæring (Træ kan fås spejlskåret eller planskåret) og overfladekarakter (ru, pløjet, høvlet mv.).

Ved eksisterende og nye gavbeklædninger bør man undgå opsætning af dampspærre af plast eller lignende. I stedet anbefales det at fastholde ventillerede hulrum lige bag den udvendige brædebeklædning. Beklædningen bør holdes godt fri af terræn/murværk/beton og andre 'våde' materialer.

Ved udskiftninger eller nye galvbeklædninger bør man benytte brædder med mest muligt kernetræ. Spejlskåret træ kan anbefales til brædebeklædninger. Hvis der anvendes planskårne brædder, bør kernesiden vendes udad. Inden opsætning kan man behandle brædderne med en finmolekylær vandafvisende olie, eksempelvis linolie.

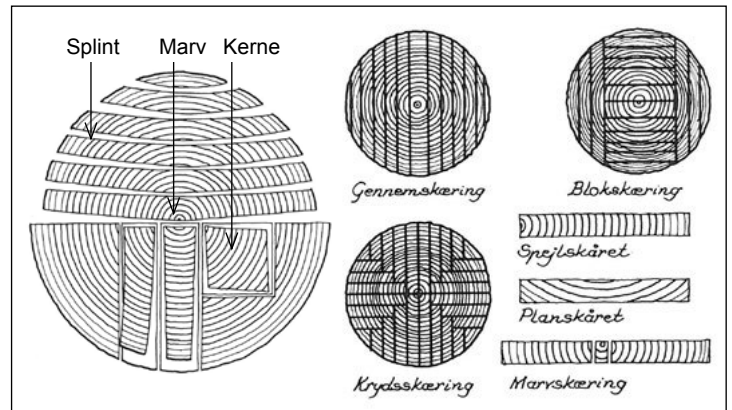
Brædebeklædninger er ofte tjæret, men kan også være malet med linoliemaling. Før i tiden har mange beklædninger sikkert stået ubehandlet, hvorved de i løbet af få år har fået en smuk grålig farve. Ønsker man en grå farve, kan man med fordel stryge de ubehandlede brædder med en jernvitriolopløsning. Det vil hurtigt give en gråfarvning, ligesom den virker træbeskyttende. Træbeklædninger bør males i traditionelle og originale farver. Disse kan måske findes ved let at slibe i de gamle brædders malingslag, hvorved de forskellige tiders farver kan fremkomme.

Ved maling og vedligehold bør originale malingslag ikke fjernes med mindre 80-90% af overfladebehandlingen er løs, forvitret eller skaller af. Det anbefales dog at fjerne evt. tidligere behandlinger med plast- eller akrylmalinger. Disse malingslag er ikke diffusionsåbne, og kan således holde på fugt og foranledige råd mv.

Afrensning af malingslag kan foregå med en skarpslebet metalskraber. Afskrabningen kan med fordel udføres våd, ved at påføre rå linolie der blødgør malingsfilmen og mindsker støvudviklingen.

En evt. slibning bør udføres i hånden med sandpapir og vand eller rå linolie. Hvis der slibes i gamle malingslag, skal man være opmærksom på, at de kan indeholde bly. Ved vådskrabning og slibning lader man de områder af gammel facadebehandling der sidder godt fast til bunden blive siddende. Overgange til blotlagt træ kan slibes, spartles let ud eller bibeholdes.

Se mere om overfladebehandling ved maling af vinduer og døre.



Typisk mønster for træets svind og krumninger forskellige steder i stammen, samt forskellige udskæringer. Ved planskårne brædder bør kernesiden vendes udad.



Lille Pottergade 4. Lodret brædebeklædning en-på-to, med enkelt sugfjæl/vindskedebrædt og vandbrædt over den murede gavfacade, der bæres af profilerede konsoller i træ.