



Teknik og Miljø

Miljø og Landbrug
Skelbækvej 2
DK-6200 Aabenraa
Tlf. : 73 76 76 76

Digital annonce
Aabenraa Kommunes hjemmeside

Dato: 20-12-2013
Sagsnr.: 13/3081
Dok.nr.: 38
Kontakt: Tina Ketelsen
Direkte tlf.nr.: 73 76 78 64
E-mail: tket@aabenaar.dk

Miljøtilladelse på Rangstrupvej 3

Aabenraa Kommunes afdeling for Natur & Miljø har den 20. december 2013 meddelt miljøtilladelse på Rangstrupvej 3, 6230 Rødekro, jf. § 10 i husdyrbrugloven¹.

1. Miljøtilladelsen omfatter en etablering af minkhold på 850 årstæver.
2. Forlængelse og ombygning af eksisterende maskinhal til 12-rækket, lukket minkhal.
3. Etablering af nedgravet fortank på 100 m³ og teltoverdækket gyllebeholder på 1500 m³.
4. Etablering af vaskeplads og lukket fodersilo.
5. Ændring af roekammer til møddingsplads.

Miljøtilladelsen kan ses nedenstående i sin helhed.

Afgørelsen kan påklages til Natur- og Miljøklagenævnet af:

- Afgørelsens adressat
- Miljøministeren
- Enhver, der har en individuel, væsentlig interesse i sagens udfald
- Sundhedsstyrelsen
- Danmarks Fiskeriforening, Ferskvandsfiskeriforeningen i Danmark, Arbejderbevægelsens Erhvervsråd og Forbrugerrådet, alle i henhold til lovens § 85
- Lokale foreninger og organisationer, lovens § 86
- Landsdækkende foreninger og organisationer, lovens § 87.

En klage skal være skriftlig og skal sendes til Aabenraa Kommune, Byg, Natur & Miljø, Skelbækvej 2, 6200 Aabenraa eller til landbrug@aabenaar.dk. Aabenraa Kommune sender umiddelbart efter klagefristens udløb en eventuel klage til Natur- og Miljøklagenævnet, hvis kommunen fastholder sin afgørelse.

Afgørelsen annonceres offentligt tirsdag den 07. januar 2014 på Aabenraa Kommunes hjemmeside. En eventuel klage skal være modtaget i Aabenraa Kommune senest tirsdag den 04. februar 2014, der er dagen for klagefristens udløb, og inden for normal kontortids ophør kl. 15:00.

¹ Lov om miljøgodkendelse m.v. af husdyrbrug, jf. lovbekendtgørelse nr. 1486 af 4. december 2009 af lov om miljøgodkendelse m.v. af husdyrbrug med senere ændringer

Der kan i øvrigt henvises til miljøtilladelsens afsnit "Klagevejledning".

Venlig hilsen

Tina Ketelsen

Miljøtilladelse
Rangstrupvej 3, 6230 Rødekro



20.12.2013

Tilladelse meddelt i medfør af §10, lovbekendtgørelse nr. 1486 af 4. december 2009 af lov om miljøgodkendelse mv. af husdyrbrug med senere ændringer

Aabenraa Kommune
Byg, Natur & Miljø
Skelbækvej 2,
6200 Aabenraa

Indholdsfortegnelse

Grundlag for tilladelse	4
Resumé og samlet vurdering	4
Ikke teknisk resumé.....	4
Samlet vurdering	4
Vilkårsoversigt.....	5
Offentlighed	7
Offentliggørelse	7
Meddelelse af miljøtilladelse	8
Gyldighed	8
Generelle forhold.....	9
Historik.....	9
Stalde – og gødningssystem.....	9
Øvrigt omkring indretning og drift.....	9
Driftsforstyrrelser og uheld, der vurderes at kunne påvirke natur og miljø, skal registreres med dato og beskrivelse i driftsjournalen.....	10
Harmoni og arealkrav.....	10
Vilkår	10
Miljøteknisk beskrivelse og vurdering	11
1. Overholder anlægget afstandskravene til vandforsyningsanlæg, vandløb og søer, veje, levnedsmiddelvirkomheder, beboelse og naboskel	12
2. Overholder anlæggene afstandskravene til eksisterende og fremtidige byzoner og sommerhusområder samt lokalplanlagte områder i landzone.....	13
3. Ligger anlæggene mere end 300 m fra beskyttede naturtyper.....	14
4. Ligger husdyrbrugets udbringningsarealer uden for arealer med et direkte fald på 12 ⁰ eller mere ned mod den øverste kant af søer og vandløb.....	15
5. Ligger anlæggene uden for registrerede og udpegede lavbundsarealer	15
6. Ligger udbringningsarealerne uden for nitratklasserne II og III	16
7. Ligger udsprengningsarealerne uden for lavbundsarealer og drænedede lerjorde med p- tal over 6, der afvander til Natura 2000-områder overbelastet med fosfor.....	17
8. Ligger udbringningsarealerne uden for nitratfølsomme indvindingsområder.....	17
9. Ligger husdyrbruget uden for fredede områder, Natura 2000- områder og beskyttede naturarealer	18
9.a Natura 2000	18
Vilkår	19
9.b Beskyttet natur, §7 og §3.....	19
9c. Øvrige naturforhold.....	20
9d. Påvirkninger af arter med særlig strenge beskyttelseskrav (bilag IV) og fredede arter	22

10. Ligger anlæggene uden for områder med landskabelig værdi og værdifulde kulturmiljøer.....	23
Vilkår	23
Yderligere forhold – BAT og lugt	23
Lugt	25
Beskyttelsesniveauet	25
Vurdering	25
Vilkår	26
Yderligere forhold – afvanding til Vadehavet	26
Vilkår	35
Bilagsoversigt:.....	36
Klagevejledning.....	37

Grundlag for tilladelse

Sagsbehandling

Den 17. januar 2013 modtog Aabenraa Kommune ansøgning om tilladelse til husdyrproduktion – max 25 dyreenheder.

Den 17. januar 2013 udsendte Aabenraa Kommune kvitteringsbrev.

Den 27. august 2013 er der afholdt opstartsmøde på ejendommen.

I perioden 28. august 2012 til 20. november 2013 er sagen behandlet i Aabenraa Kommune og suppleret med opdateret/supplerende materiale fra ansøger og dennes rådgiver.

Den 20. november 2013 er udkast sendt i tre ugers høring hos ansøger og dennes rådgiver, ansøgerens lejer af beboelsen på Rangstrupvej 3 samt hos naboer inden for 300 m, i dette tilfælde ejer og lejer af Rangstrupvej 2, 6230 Rødekrø. Fristen for kommentering udløb 16. december 2013 kl. 15.

Ved høringen indkom der følgende telefoniske kommentar (den 3. samt opfølgende dialog den 11. og 13. december 2013):

Ejeren af ejendommen på Rangstrupvej 2 udtrykte bekymring over lugt- og andre gener forbundet med det ansøgte projekt og den heraf følgende værdiforringelse af naboejendommen. Som følge af henvendelsen blev de allerede stillede vilkår udvidet/udddybet med vilkårene 14, 18, 22 og 25.

Den 20. december er miljøtilladelsen meddelt.

Den 07. januar 2014 er tilladelsen annonceret på kommunens hjemmeside. Klagefristen udløber 04. februar 2014.

Resumé og samlet vurdering

Ikke teknisk resumé

Michael Paulsen, Rangstrupvej 3, har ansøgt om tilladelse til at etablere en minkfarm med i alt 850 årstæver i en eksisterende ladebygning, der bygges om til en lukket minkhal med 12 rækker bure.

Bedriften etablerer ved samme lejlighed en overdækket gyllebeholder på 1500 m³, en fortank på 100 m³, en fodersilo til vådfoder, en vaskeplads og en overdækket møddingsplads.

Bedriften råder over i alt 25,41 ha.

Ansøgningen er indsendt efter retningslinjerne på korrekt ansøgningsskema den 17. januar 2013 (Bilag 1a) og suppleret med en fiktiv §11-ansøgning via Husdyrgodkendelse.dk, Skemanr. 50730 (Bilag 1b).

Samlet vurdering

Det er Aabenraa Kommunes vurdering, at det ansøgte i sin helhed ikke medfører væsentlige virkninger på miljøet. Grundlaget for denne vurdering er, at husdyrbruget kan drives på stedet uden at påvirke omgivelserne på en måde, som er uforenelig med hensynet til disse.

Ydermere vurderes det, at til- og frakørsel til ejendommen kan ske uden væsentlige miljømæssige gener for omboende.

Aabenraa Kommune vurderer, at der kan meddeles tilladelse til etableringen af minkproduktionen på Rangstrupvej 3, 6230 Rødekro. Tilladelsen meddeles i henhold til § 10 i lov om miljøgodkendelse mv. af husdyrbrug nr. 1572 af 20.12 2006 og tilhørende bekendtgørelse nr. 294 af 31.03 2009 samt bekendtgørelse nr. 1428 af 13. december 2006 om Pelsdyrfarme m.v., på baggrund af de oplysninger, som findes i ansøgningen og med de vilkår, som fremgår af tilladelsen.

Der tillades et dyrehold på 850 årstæver mink i den ombyggede ladebygning. Tilladelsen meddeles til nye og eksisterende anlæg samt øvrige faste konstruktioner med følgende ændringer:

- Eksisterende lade/maskinhal indrettes til 12-rækket, lukket minkhal
- Eksisterende roekammer indrettes til mødding
- Der etableres gyllebeholder på 1500 m³ med teltoverdækning
- Der etableres lukket fortank på 100 m³
- Der etableres silo til vådfoder
- Der etableres vaskeplads med afløb

Denne tilladelse efter lov om miljøgodkendelse mv. af husdyrbrug fritager ikke ejendommen for de nødvendige tilladelser/anmeldelser i henhold til anden lovgivning.

Vilkårsoversigt

Kommunen meddeler tilladelsen på følgende vilkår:

1. Husdyrbruget skal placeres, indrettes og drives i overensstemmelse med de oplysninger, der fremgår af det vedlagte ansøgningsmateriale, se Bilag 1a og 1b og med de vilkår, der fremgår af tilladelsen.
2. Ændringer i ejerforhold eller hvem, der er ansvarlig for driften af husdyrbruget, skal senest en måned efter ændringen meddeles skriftligt til Aabenraa Kommune.
3. Tilladelsen bortfalder, såfremt den ikke er udnyttet inden 2 år regnet fra den 20. december 2013. Tilladelsen anses for udnyttet ved iværksættelse af bygge- og anlægsarbejder. Såfremt afgørelsen bliver påklaget til Natur- og Miljøklagenævnet forlægges fristen for udnyttelsen med den tid, hvor klagesagen har verseret hos Natur- og Miljøklagenævnet, medmindre Natur- og Miljøklagenævnet bestemmer andet.
4. Dyreholdet på ejendommen må maksimalt bestå af 850 årstæver og/eller "flerårige" avlshanner.
5. Gyllebeholderen LA 112571, skal tømmes mindst én gang om året, hvor de skal gennemgå et visuelt eftersyn og vedligeholdes. Tidspunktet for gennemgangen skal registreres i driftsjournalen.
6. Møddingspladsen skal tømmes mindst én gang om året, hvor den skal gennemgå et visuelt eftersyn og vedligeholdes. Tidspunktet for gennemgangen skal registreres i driftsjournalen.

7. Kompost med et tørstofindhold på mindst 30 pct. i ethvert delparti (f.eks. markstak), der ikke placeres på fast bund med afløb til opsamlingsbeholder, må højst være placeret på samme sted i 12 måneder. Der skal derefter gå 5 år, før kompost igen må placeres på det samme sted.
8. Ved etablering af markstak af kompost med et tørstofindhold på mindst 30 pct. i ethvert delparti skal tidspunkt og placering noteres på et kortbilag i driftsjournalen og opbevares i mindst 5 år.
9. Kompost med et tørstofindhold på mindst 30 pct. i ethvert delparti i markstakke må ikke placeres på arealer som skråner mere end 6 grader mod vandløb, søer eller fjorde, og de skal placeres, så de ligger mest muligt i læ.
10. Kompost skal overdækkes med lufttæt materiale umiddelbart efter etablering af markstak.
11. Det skal til enhver tid kunne dokumenteres, at vilkårene i tilladelsen er overholdt. Dokumentationen skal opbevares i mindst 5 år og forevises på Aabenraa Kommunes forlangende.
12. Driftsforstyrrelser og uheld, der vurderes at kunne påvirke natur og miljø, skal registreres med dato og beskrivelse i driftsjournalen.
13. Der skal på husdyrbruget foretages en effektiv fluebekæmpelse, herunder en effektiv bekæmpelse af fluelarver i halmen under burene, som minimum i overensstemmelse med de nyeste retningslinier fra Skadedyrlaboratoriet.
14. Minkfarmens drift må ikke give anledning til fluegener, som af tilsynsmyndigheden vurderes at være væsentlige for området. Der skal føres logbog med angivelse af tidspunkter og forbrug af midler til fluebekæmpelse.
15. Der må maksimalt udbringes 1,38 DE gylle/ha på ejendommens arealer.
16. Bygninger, der anvendes til at huse dyr eller gødning, skal være forsynet med tagrender og nedløbsrør.
17. Anlægget skal på alle sider omgives af et levende hegn på minimum 3 rækkers bredde, også selvom der er tale om lukkede bygninger.
18. Der skal omkring hele anlægget inkl. den nye gyllebeholder etableres en stedse vedligeholdt beplantning, som i løbet af 4-5 år giver en vedvarende, effektiv afskærmning. Beplantningsbæltet skal bestå af min. 3 rækker løvfældende træer og buske af hjemmehørende arter, og være plantet senest ét år efter tilladelsens ibrugtagning.
19. De nye dele af anlægget skal opføres i ikke-reflekterende materialer og ligne de eksisterende dele både med hensyn til farver og materialer.

20. Minkhallen skal etableres med gyllerender overalt, og rendebredder på alle render skal være 37 cm sådan som det fremgår af IT-ansøgningen.
21. Renderne skal tømmes dagligt.
22. Der skal føres logbog med angivelse af tidspunkter og metoder til rensning i, under og omkring burene.
23. Foderet må maksimalt have et proteinindhold på gennemsnitligt højst 31 % af OE i uge 30-47.
24. Såfremt der efter Aabenraa Kommunes vurdering opstår væsentlige lugtgener, der vurderes at være væsentligt større, end det kan forventes ifølge grundlaget for miljøvurderingen, kan Aabenraa Kommune meddele påbud om, at der skal indgives og gennemføres projekt for afhjælpende foranstaltninger. Eventuelle udgifter hertil afholdes af bedriften.
25. Ejendommen skal på kommunens forlangende sørge for, at der bliver lavet lugtmålinger og/eller beregninger til vurdering af gener. Udgifterne til måling, beregning og afrapportering afholdes af ejendommen.
26. Gyllebeholderen skal etableres med fast overdækning, f.eks. telt.
27. Døde dyr skal opbevares i fryser indtil bortskaffelse.
28. Der skal fremover opretholdes 27 % ekstra efterafgrøder beregnet af det samlede efterafgrødeareal i forhold til det generelle krav fra Plantedirektoratet, p.t. svarende til 6,68 ha. Det skal på kommunens forlangende kunne dokumenteres, at vilkåret om ekstra efterafgrøder er overholdt.

Offentlighed

Den afholdte nabohøring, jf. husdyrbrugslovens §56 og forvaltningslovens §19, på tre uger har omfattet sagens parter (ejer Michael Paulsen, dennes landbrugsrådgivning, lejer af beboelsen på Rangstrupvej 3 og nabo (ejer og lejer) Rangstrupvej 2, 6230 Rødekro).

Ejeren af ejendommen på Rangstrupvej 2 udtrykte bekymring over lugt- og andre gener forbundet med det ansøgte projekt og den heraf følgende værdiforringelse af naboejendommen. Som følge af henvendelsen blev de allerede stillede vilkår udvidet/uddybet med vilkårene 14, 18, 22 og 25.

Offentliggørelse

Den meddelte miljøtilladelse bliver offentligt annonceret tirsdag dag den 07.01. 2014 som beskrevet ovenfor, og afgørelsen bliver fremsendt til parter, klageberettigede personer, organisationer og myndigheder. Disse er listet i afsnittet om Klagevejledning. Klagefristen er 4 uger.

Meddelelse af miljøtilladelse

Tilladelsen gælder kun for og på baggrund af det ansøgte. Der må ikke ske etableringer eller ændringer i dyrehold, arealer og lignende, før ændringerne er godkendt af Aabenraa Kommune. De anmeldte ændringer vurderes herefter af kommunen.

Det skal oplyses, at denne miljøtilladelse ikke omfatter byggetilladelse eller andre tilladelser/afgørelser efter anden lovgivning end efter husdyrbrugloven. Byggetilladelser m.v. skal søges særskilt.

Aabenraa Kommune vurderer, at miljøtilladelsen ikke vil medføre en væsentlig påvirkning på miljøet, såfremt tilladelsens vilkår efterleves.

Vilkårene i denne tilladelse skal, hvis ikke andet er anført, være opfyldt på det tidspunkt, hvor godkendelsen udnyttes.

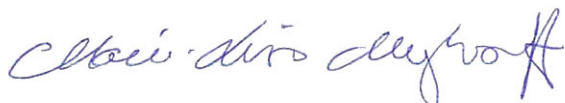
Gyldighed

Tilladelsen bortfalder, såfremt den ikke er udnyttet inden for 2 år fra meddelelsen. Tilladelsen anses for udnyttet ved iværksættelse af bygge- og anlægsarbejdet. Såfremt afgørelsen bliver påklaget til Natur- og Miljøklagenævnet, skal 2-års fristen regnes fra det tidspunkt, hvor klagesagen bortfalder, eller hvor Natur- og Miljøklagenævnet træffer afgørelse, medmindre Natur- og Miljøklagenævnet bestemmer andet.

Hvis denne tilladelse ikke har været helt eller delvis udnyttet i 3 på hinanden følgende år, bortfalder den del af tilladelsen, der ikke har været udnyttet i de seneste 3 år.

Afvigelser, der skyldes naturlige produktionsudsving, brand, sygdom i besætningen m.v., betragtes ikke som kontinuitetsbrud.

Aabenraa den 20.12 2013



Marie-Luise Meyhoff
Natur- og Miljøsagsbehandler
Hortonom
Direkte 73 76 74 46
mmeyh@aabenraa.dk

Miljøtilladelsen er kvalitetssikret af Susanne Niman Jensen og Morten Hansen

Generelle forhold

Historik

Ejendommen er et husmandssted fra 1949, der løbende er blevet udvidet. Der har været kvæg på ejendommen fra oprettelsen og frem til 1980, hvor ejendommen blev ændret til maskinstation, der har kørt frem til efteråret 2012.

Stalde – og gødningssystem

Minkfarmen etableres i den eksisterende ladebygning/maskinhal, der er opført i år 2000. Bygningen er opført i røde og hvide metalplader og forsynet med tagrender og nedløbsrør. Bygningen forlænges med 10 m i hver ende, så målene herefter bliver 9,5 m i højden, 27 m i bredden og 80 m i længden, og indretningen ændres, så den svarer til en 12-rækket, lukket minkhal med 2 x 19 bure pr række. Burene etableres med 37 cm gyllerender og automatisk, daglig udmugning. Gødningen skal opbevares i en overdækket, nyetableret gyllebeholder. Den brugte halm opbevares overdækket i det gamle roekammer umiddelbart sydøst for hallen, hvorefter den køres i marken, når den er kompostlignende. Der stilles som vilkår, at markstakke højst må placeres samme sted 12 måneder ad gangen, og at der derefter skal gå mindst 5 år, førend denne placering igen må benyttes. Der skal føres journal over placering og tidspunkt, og journalen skal opbevares i mindst 5 år. Endvidere må markstakke ikke placeres på arealer som skråner mere end 6 grader mod vandløb, søer eller fjorde, og de skal placeres, så de ligger mest muligt i læ for at reducere fordampning og afstrømning til omgivelserne. Markstakke skal overdækkes.

Øvrigt omkring indretning og drift

Der fodres med vådfoder, som leveres tre gange ugentligt i vinterhalvåret (1. december til 1. maj) og syv gange ugentligt i sommerhalvåret. Foderet opbevares i en lukket fodersilo, der placeres umiddelbart nord for minkhallen. I tilknytning til fodersiloen etableres en vaskeplads til rengøring af foderrekvisitter. Vaskepladsen får afløb til fortanken.

På ejendommen findes aktuelt, ud over stuehus, flere gamle sammenbyggede og tomme staldbygninger, en maskinhal og ladebygningen/maskinhallen, der bygges om til minkhal. Desuden findes som nævnt en møddingsplads. Området er p.t. åbent, men bliver i forbindelse med etablering af minkholdet omkranset af et levende, 3-rækket hegn.

Den nærmeste beboelse (Rangstrupvej 2), bortset fra ejendommens stuehus, ligger 100 m øst for den kommende hal. Ejendommen ligger ca. 2200 m vest for Hellevad.

Dyreholdet vil blive på i alt 850 årstæver svarende til 25,00 DE, ang. dyreenhedsberegningen, se i øvrigt nedenfor under Harmoni og arealkrav.

Hele farmen rengøres én gang årligt i henhold til Pelsdyrbekendtgørelsen. På farmen bruges en højtryksrensere til rengøringen. Der anvendes max 20 l vand/m². Foderet bliver leveret af Sole Minkfoder, der kommer ca. 288 gange om året. Minkene aflives på farmen, hvorefter de afhentes med lastbil af pelseriet Primdahl Mink og køres til Holstebro, hvor skindene ligeledes færdigbehandles og overdrages til auktion. De døde kroppe og øvrige restprodukter bortskaffes af pelseriet. Døde dyr fra Rangstrupvej 3 opbevares i fryseboks og sendes med til pelseriet, der står for bortskaffelsen.

Fluer vil blive bekæmpet efter forskrifterne, bl.a. vha. fluesnore.

Det skal til enhver tid kunne dokumenteres, at vilkårene i tilladelsen er overholdt. Dokumentationen skal have en sådan form, at den tydeligt kan vise, at vilkårene i godkendelsen er overholdt. Aabenraa Kommune stiller som vilkår, at dokumentationen skal opbevares i mindst 5 år og forevises på Aabenraa Kommunes forlangende. Det kan være mark- og gødningsregnskaber, ansøgninger om støtte efter enkeltbetalingsordningen, foderanalyser, fakturaer for indkøbt foder, effektivitetskontroller, slagterifregninger, årsopgørelser fra slagteriet, kvitteringer for solgte og købte dyr, afsnit fra drifts- og skatteregnskaber vedrørende omsætning af foder og dyr samt status dyr og foder.

Driftsforstyrrelser og uheld, der vurderes at kunne påvirke natur og miljø, skal registreres med dato og beskrivelse i driftsjournalen.

Harmoni og arealkrav

Der hører 25,41 ha ejede arealer til ejendommen, som kommer til at modtage den producerede gødning. Hermed opnås et harmonital på 1,02 DE/ha, når der regnes med 30 årstæver pr DE. Harmonireglerne for mink blev ændret pr. 1. august 2013, således at en dyreenhed herefter svarer til 30 årstæver i forhold til de tidligere 34 årstæver. Eftersom der er ansøgt om denne tilladelse inden ændringen trådte i kraft, gælder den ændrede dyreenhedsberegning kun for harmonikravet.

Der modtages 10 DE minkgylle fra en anden bedrift, så der i alt udbringes 1,38 DE/ha/år.

Vilkår

1. Husdyrbruget skal placeres, indrettes og drives i overensstemmelse med de oplysninger, der fremgår af det vedlagte ansøgningsmateriale, se bilag 1a og 1b og med de vilkår, der fremgår af tilladelsen.
2. Ændringer i ejerforhold eller hvem, der er ansvarlig for driften af husdyrbruget, skal senest en måned efter ændringen meddeles skriftligt til Aabenraa Kommune.
3. Tilladelsen bortfalder, såfremt den ikke er udnyttet inden 2 år regnet fra den 20. december 2013. Tilladelsen anses for udnyttet ved iværksættelse af bygge- og anlægsarbejder. Såfremt afgørelsen bliver påklaget til Natur- og Miljøklagenævnet forlænges fristen for udnyttelsen med den tid, hvor klagesagen har verseret hos Natur- og Miljøklagenævnet, medmindre Natur- og Miljøklagenævnet bestemmer andet.
4. Dyreholdet på ejendommen må maksimalt bestå af 850 årstæver og/eller "flerårige" avlshanner.
5. Gyllebeholderen LA 112571 skal tømmes mindst én gang om året, og ved denne lejlighed skal den gennemgå et visuelt eftersyn og vedligeholdes. Tidspunktet for gennemgangen skal registreres i driftsjournalen.
6. Møddingspladsen skal tømmes mindst én gang om året, hvor den skal gennemgå et visuelt eftersyn og vedligeholdes. Tidspunktet for gennemgangen skal registreres i driftsjournalen.
7. Kompost med et tørstofindhold på mindst 30 pct. i ethvert delparti (f.eks. markstak), der ikke placeres på fast bund med afløb til opsamlingsbeholder, må højst være placeret på samme sted i 12 måneder. Der skal derefter gå 5 år, før kompost igen må placeres på det samme sted.
8. Ved etablering af markstak af kompost med et tørstofindhold på mindst 30 pct. i ethvert delparti skal tidspunkt og placering noteres på et kortbilag i driftsjournalen og opbevares i mindst 5 år.

9. Kompost med et tørstofindhold på mindst 30 pct. i ethvert delparti i markstakke må ikke placeres på arealer som skråner mere end 6 grader mod vandløb, søer eller fjorde, og de skal placeres, så de ligger mest muligt i læ.
10. Kompost skal overdækkes med lufttæt materiale umiddelbart efter etablering af markstak.
11. Det skal til enhver tid kunne dokumenteres, at vilkårene i tilladelsen er overholdt. Dokumentationen skal opbevares i mindst 5 år og forevises på Aabenraa Kommunes forlangende.
12. Driftsforstyrrelser og uheld, der vurderes at kunne påvirke natur og miljø, skal registreres med dato og beskrivelse i driftsjournalen.
13. Der skal på husdyrbruget foretages en effektiv fluebekæmpelse, herunder en effektiv bekæmpelse af fluelarver i halmen under burene, som minimum i overensstemmelse med de nyeste retningslinier fra Skadedyrlaboratoriet.
14. Minkfarmens drift må ikke give anledning til fluegener, som af tilsynsmyndigheden vurderes at være væsentlige for området. Der skal føres logbog med angivelse af tidspunkter og forbrug af midler til fluebekæmpelse.
15. Der må maksimalt udbringes 1,38 DE gylle/ha på ejendommens arealer.

Miljøteknisk beskrivelse og vurdering

Her følger i tabel 1 en oversigt over relevante afstande ift. afstandskrav m.v., der behandles i punkterne 1-10:

Tabel 1. Afstande.

Nærmeste...	Afstandskrav	Reel afstand*
Vandforsyningsanlæg (kommunevand/drikkevandsboring) mod V	25/50 m	58/71 m
Vandløb (uden navn) mod NV	15 m	178 m
Søer/vandhuller mod VSV	15 m	495 m
Vej (Rangstrupvej) mod Ø	15 m	42 m
Levnedsmiddelvirksomhed	25 m	> 25 m
Beboelse på samme ejendom	15 m	25 m
Naboskel (Matr.nr. 41, Ørslev, Hellevad)	5 m	50 m
Nabobeboelse (Rangstrupvej 2)	100 m	100 m
Eksisterende byzone (Hellevad) mod V	200 m	Ca. 2 km
Fremtidig byzone mod V	200 m	Ca. 3,1 km
Eksisterende sommerhusområde (Arild Ferieby/Skarrev) mod NV/Ø	200 m	Ca. 16/21 km
Fremtidigt sommerhusområde	200 m	>10 km
Lokalplanlagte områder i landzone mod SØ	200 m	Ca. 4,5 km
§7-beskyttede naturområder (I Aabenraa Kommune: Overdrev, § 7.2) mod SV	300 m	12,6 km

Tabellen viser afstandskrav fra anlægget. Kravene fremgår af husdyrbrugsloven og pelsdyrbekendtgørelsen.

*Alle afstande er opgjort i forhold til den del af anlægget, det udløser den korteste afstand.

1. Overholder anlægget afstandskravene til vandforsyningsanlæg, vandløb og søer, veje, levnedsmiddelvirkomheder, beboelse og naboskel

Som det fremgår af ovenstående tabel 1, overholder anlægget alle afstandskrav. Vandet fra den fælles vandforsyning, Hellevad Vandværk, kommer ind på grunden ved indkørslen til gårdspladsen. Der er 58 m til nærmeste del af produktionsanlægget. Eftersom anlægget overholder alle afstandskrav, stiller Aabenraa Kommune ingen vilkår i denne forbindelse.

Der er 178 m til nærmeste vandløb (ikke navngivet) og 495 m til nærmeste sø.
Der ligger ikke nogen levnedsmiddelvirkomheder inden for 25 m af anlægget.
Der er ca. 25 m fra stuehuset til anlægget.



Kort 1. Afstande fra anlægget til nærmeste interessepunkter, jf punkt 1.

De eksisterende driftsbygninger ligger minimum 25 m fra naboskel. Ingen af de nuværende bygninger anvendes i den ansøgte drift, og det er ansøgers hensigt på sigt at fjerne de gamle bygningsdele. Det ansøgte dyrehold bliver i stedet etableret i den nuværende ladebygning/maskinhus, der ligger ca. 81 m fra naboskel, mens møddingspladsen ligger ca. 50 m fra naboskel.

Alle afstandskrav i Pelsdyrbekendtgørelsens § 3 i forhold til den ansøgte ændrede anvendelse af eksisterende byggeri og etablering af gyllebeholder er dermed overholdt.

Jf. §20.3 i husdyrloven skal det sikres, at risikoen for forurening eller væsentlige gener for omgivelserne begrænses, hvis anlægget ligger mindre end 300 m fra en beboelsesbygning uden landbrugspligt, der ligger i en samlet bebyggelse. Dette er ikke relevant i forhold til denne tilladelse jf. ovennævnte afstande (tabel 1), idet Rangstrupvej 2 har landbrugspligt og i øvrigt ikke ligger i en samlet bebyggelse.

Aabenraa Kommune har undersøgt og vurderet bedriftens transportforhold. Der forekommer typisk transporter i forbindelse med levering af foder, udbringning af gylle på den del af udbringningsarealet, der ligger øst for Klovtoft samt transport af dyr i forbindelse med pelsning. Antallet af transporter kommer ca. til at ligge på ca. 292 pr år, se nedenstående tabel 2. Al transport kommer til at foregå af Rangstrupvej, og bortset fra Rangstrupvej 2 vil transporterne ikke komme forbi andre boliger eller tilsvarende.

Tabel 2. Fordelingen af transporter på årsbasis.

Transport, type	Antal pr år
Foder	280
Dyr til pelseri	10
Gylle, mark v. Klovtoft	2

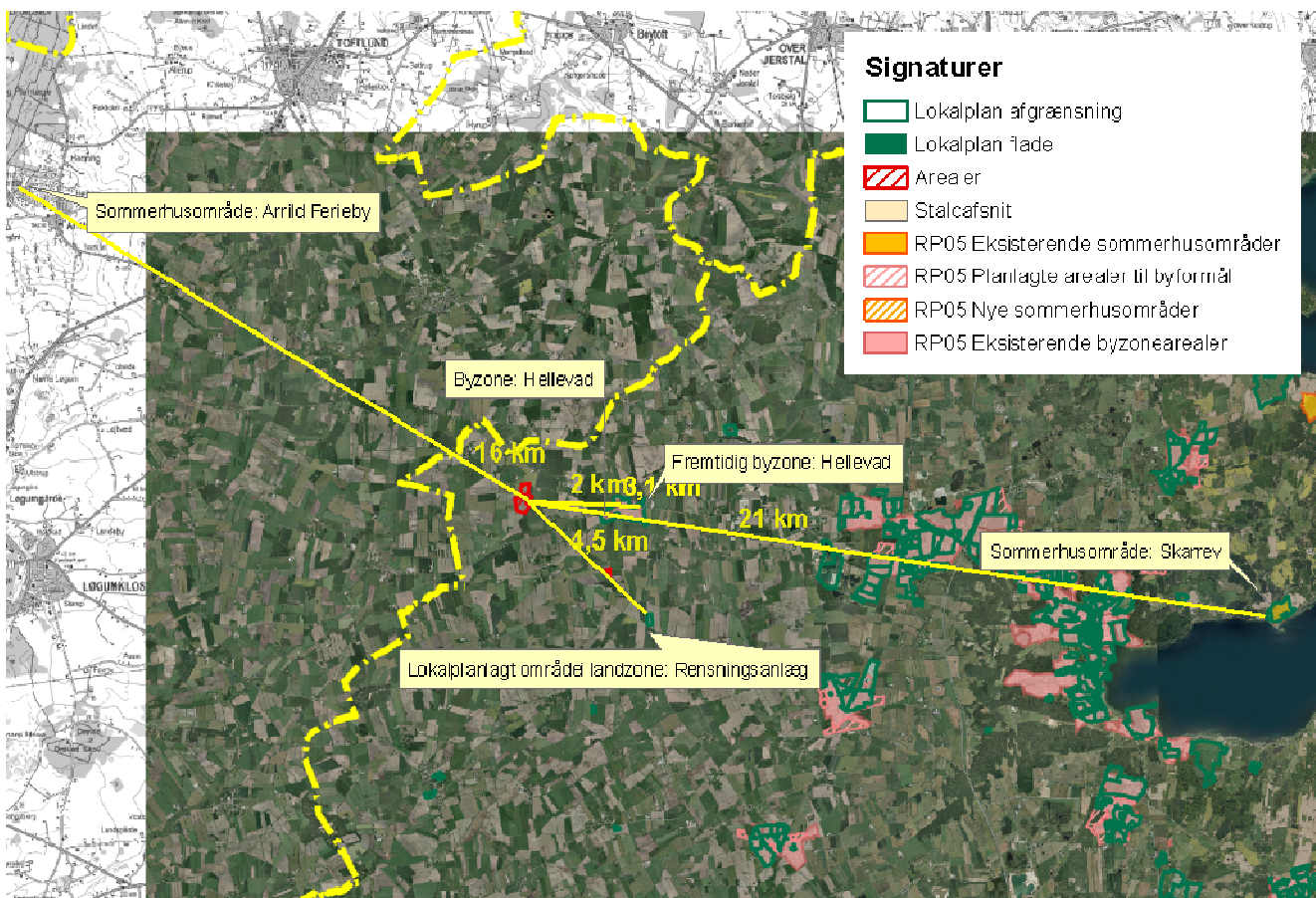
Der stilles ingen vilkår i denne sammenhæng.

2. Overholder anlæggene afstandskravene til eksisterende og fremtidige byzoner og sommerhusområder samt lokalplanlagte områder i landzone

Nærmeste eksisterende byzone er Hellevad, der ligger ca. 2 km fra anlægget, se kort 2 nedenfor. De nærmeste områder, der er udlagt til fremtidig byzone findes ligeledes i Hellevad, ca. 3,1 km vest for anlægget. Det nærmeste lokalplanlagte landområde (anlæg til spildevand fra Hellevad Mejeri) ligger ved Foverup ca. 4,5 km sydøst for anlægget. Der findes ikke eksisterende sommerhusområder, udpegninger til fremtidige sommerhusområder eller fremtidige kommuneplantillæg inden for en radius af 10 km fra anlægget. Det vurderes derfor, at sådanne områder ikke vil blive påvirket af ændringerne på Rangstrupvej 3.

Det vurderes, at alle afstandskrav på 200 m er overholdt fra anlægget, såvel eksisterende som fremtidigt, til eksisterende eller ifølge kommuneplanens rammedel fremtidigt byzone- eller sommerhusområde, eller områder i landzone der i lokalplan er udlagt til boligformål, blandet bolig og erhverv eller offentlige formål med henblik på beboelse, institutioner, rekreative formål og lignende.

Aabenraa Kommune stiller derfor ingen vilkår i denne sammenhæng.



Kort 2. Afstande fra anlægget til nærmeste interessepunkter, jf punkt 2.

3. Ligger anlæggene mere end 300 m fra beskyttede naturtyper

Der findes ingen højmoser, lobeliesøer, andre ammoniakfølsomme søer, heder eller overdrev inden for 300 m fra anlægget. De nærmeste §7 kategori 1-2-arealer ligger ca. 12,6 km mod sydvest, jf. nedenstående kort 3, og Aabenraa Kommune vurderer på baggrund af den store afstand, at etablering af det ansøgte ikke får betydning for disse.



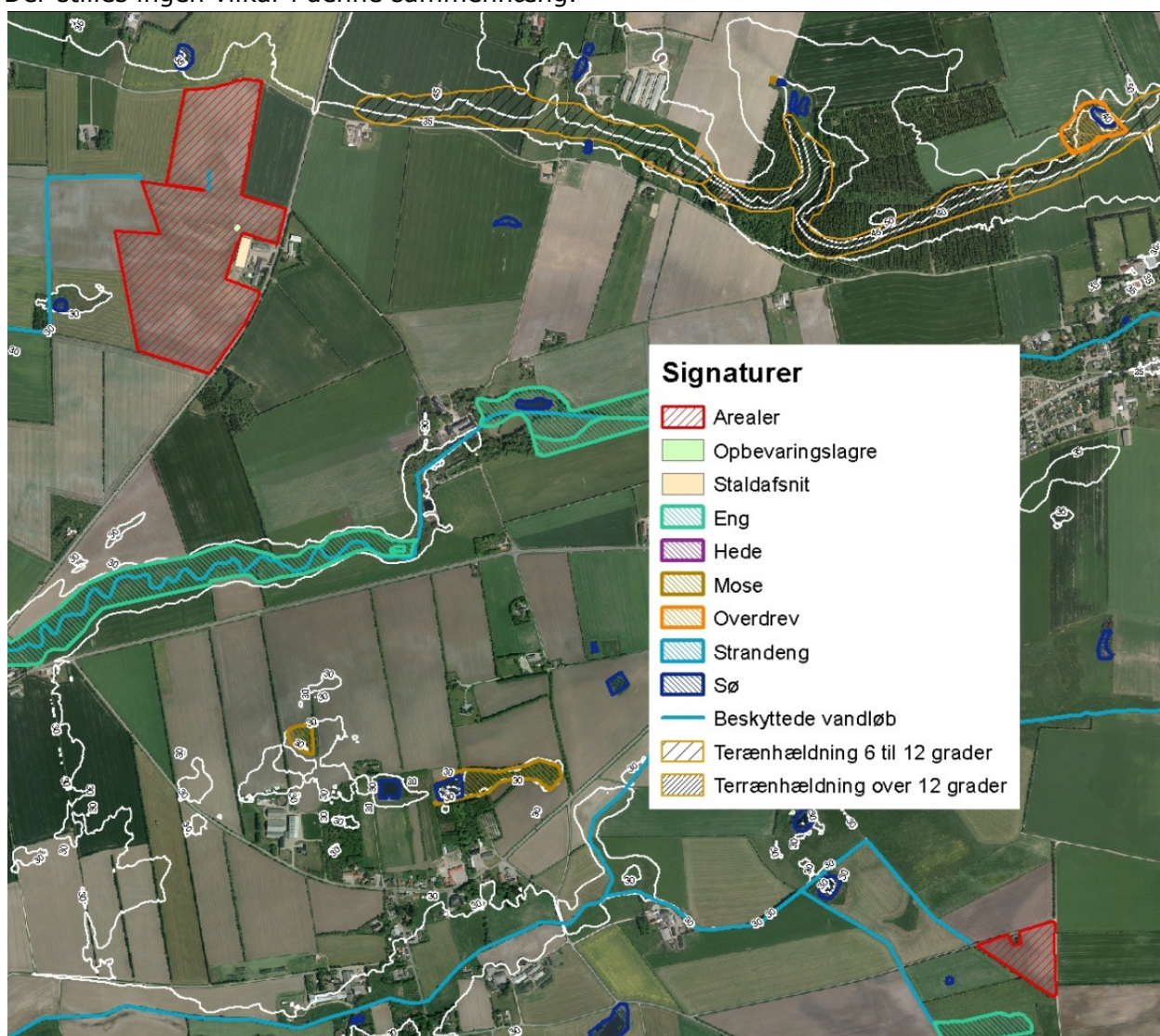
Kort 3. Afstande fra anlægget til nærmeste beskyttede natur (husdyrlovens §7 kat. 1 og 2), jf punkt 3.

Det vurderes dermed, at alle afstandskrav på 300 m jf. § 7, stk. 1 i lov om miljøgodkendelse mv. af husdyrbrug er overholdt. Der stilles ingen vilkår i denne sammenhæng.

4. Ligger husdyrbrugets udbringningsarealer uden for arealer med et direkte fald på 12° eller mere ned mod den øverste kant af søer og vandløb

Ejendommen og udbringningsarealerne ligger i et meget fladt område, og der er således ingen hældninger ned mod søer, vandløb eller andre typer vandmiljø, jf. nedenstående kort 4.

Der stilles ingen vilkår i denne sammenhæng.



Kort 4. udbringningsarealernes hældning i forhold til omgivende vandløb og anden natur, jf punkt 4.

5. Ligger anlæggene uden for registrerede og udpegede lavbundsarealer

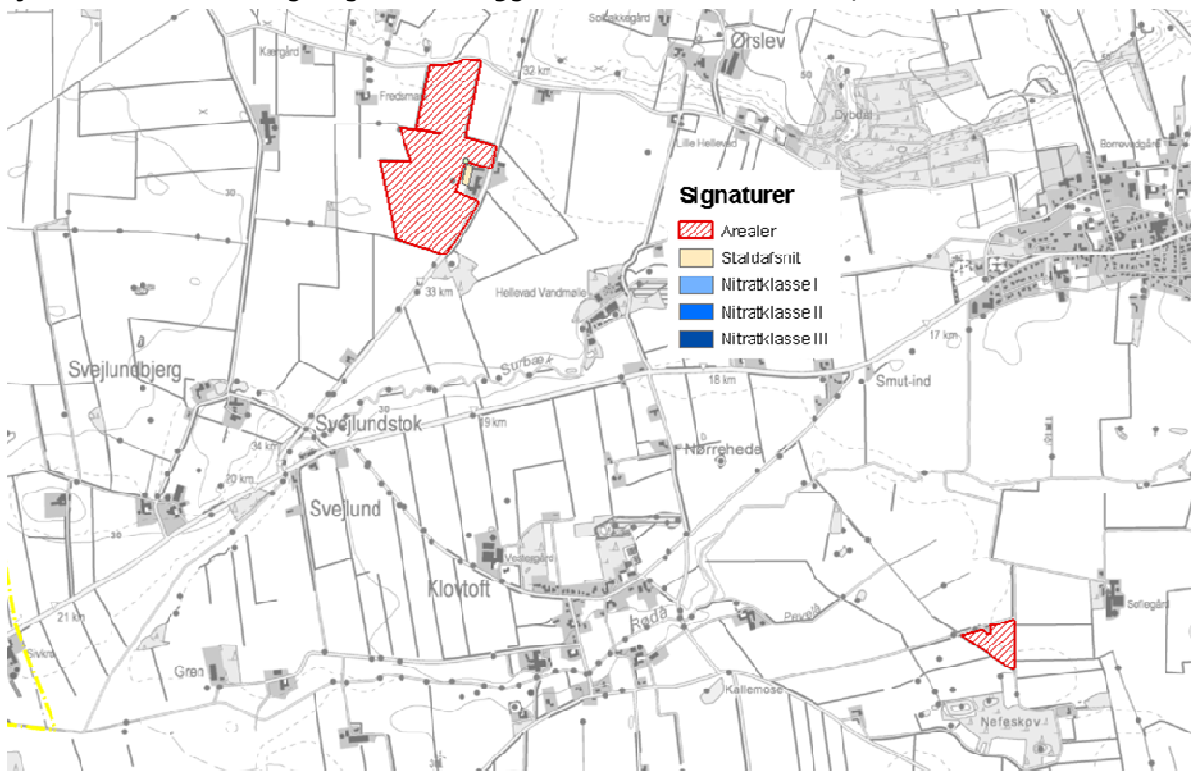
Anlæggene ligger uden for lavbundsarealer, som det fremgår af nedenstående kort 5. Der stilles ingen vilkår i denne sammenhæng.



Kort 5. Anlæggets beliggenhed i forhold til lavbundsarealer, jf punkt 5.

6. Ligger udbringningsarealerne uden for nitratklasserne II og III

Ejendommens udbringningsarealer ligger uden for nitratklasser, se kort 6 nedenfor.



Kort 6: Udbringningsarealernes beliggenhed i forhold til nitratklasser, jf punkt 6.

Der stilles ingen vilkår i denne sammenhæng.

7. Ligger udspretningsarealerne uden for lavbundsarealer og drænedede lerjorde med p- tal over 6, der afvander til Natura 2000-områder overbelastet med fosfor

Udbringningsarealerne har JB 1 (Grovsandjord), og ingen af arealerne er drænedede. Udbringningsarealerne afvander til Vadehavet, der ikke er overbelastet med fosfor, og ifølge IT-ansøgningen (Bilag 1b og nedenstående tabel 3) er der ingen arealer, der har fosfortal over 6.

Tabel 3. Parametre for fosforklasser og udbringningsarealets fordeling i disse.

Klasser vedrørende fosforophobning	Antal ha	Før-situation	Efter-situation = krav
Pt < 4,0 eller udrænet eller ikke afvander til Natura 2000 eller afvander til Natura 2000, der ikke er overbelastet med fosfor	25,41 ha	39,0 kg P/ha/år	32,8 kg P/ha/år
Pt 4,0 - 6,0 og drænet eller grøftet samt afvander til Natura 2000 område, der er overbelastet med fosfor	0,00 ha	39,0 kg P/ha/år	32,8 kg P/ha/år
Lavbundslande og drænet eller grøftet samt afvander til Natura 2000 område, der er overbelastet med fosfor	0,00 ha	39,0 kg P/ha/år	2,0 kg P/ha/år
Pt > 6,0 og drænet eller grøftet samt afvander til Natura 2000 område, der er overbelastet med fosfor	0,00 ha	39,0 kg P/ha/år	0,0 kg P/ha/år

Der stilles ingen vilkår i denne sammenhæng.

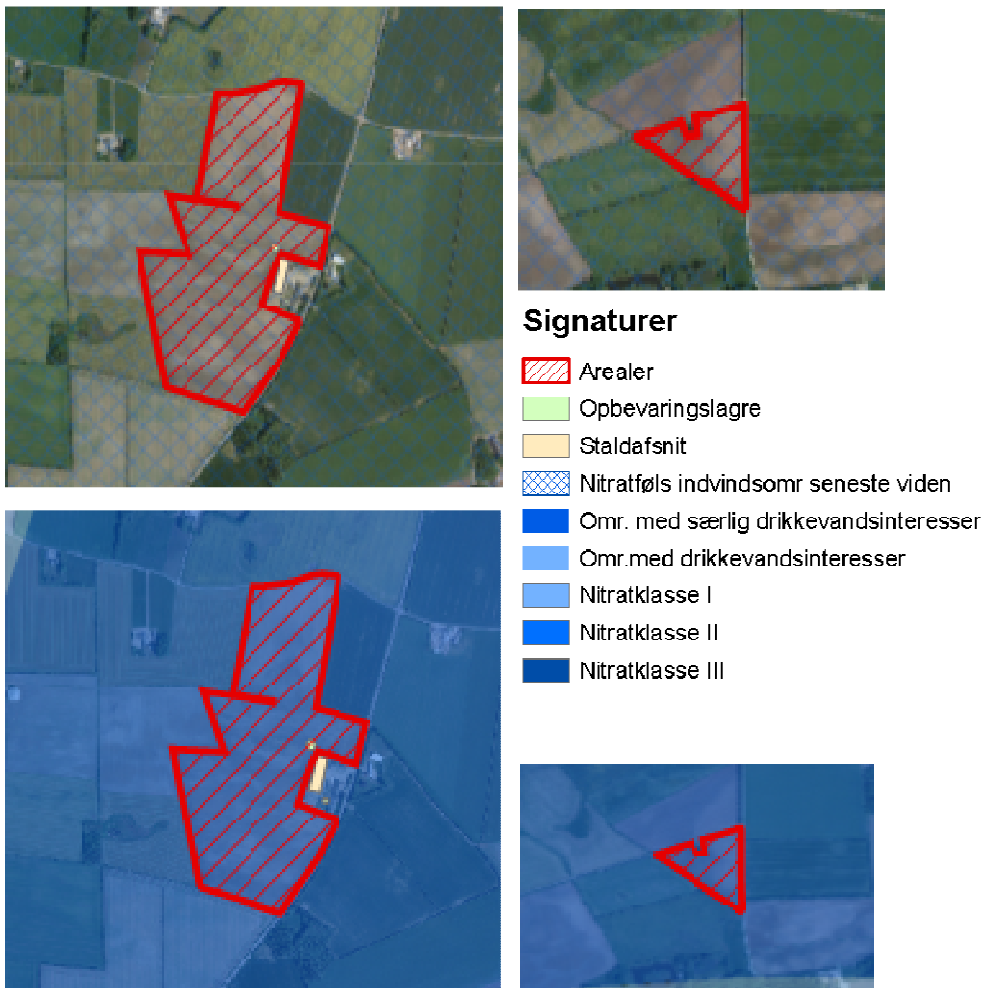
8. Ligger udbringningsarealerne uden for nitratfølsomme indvindingsområder

Alle udbringningsarealerne ligger inden for nitratfølsomt indvindingsområde og område med særlige drikkevandsinteresser. Beregningerne med det sædskifte, der er angivet i ansøgningen, viser, at kravet om, at nitratudvaskningen ikke må stige, er overholdt, idet udvaskningen i ansøgt drift er faldet fra 65 til 56 mg nitrat/l for alle marker, jf. nedenstående tabel 4.

Tabel 4. Udvasning af nitrat i nitratfølsomme indvindingsområder.

Mark Nr.	Areal (ha)	Ansøgt (mg nitrat/l)	Merbelastning (Ansøgt - Nudrift) (mg nitrat/l)	Udvasning svarende til et plantebrug (mg nitrat/l)	50% reduktion af husdyrgødning (NK3) (mg nitrat/l)
1	23,0	56	-9	56	59
2	24	56	-9	56	59

Eftersom nitratudvaskningen falder, og kvælstofudvaskningen i øvrigt holdes på et niveau svarende til et planteavlbrug, jf. tabel 4, stiller Aabenraa Kommune ingen vilkår i denne sammenhæng, se dog vilkår 28 senere i denne tilladelse.



Kort 7. Øverste kort viser nitratfølsomme indvindingsområder og nitratklasser, mens nederste kort viser områder med drikkevandsinteresser.

9. Ligger husdyrbruget uden for fredede områder, Natura 2000-områder og beskyttede naturarealer

9.a Natura 2000

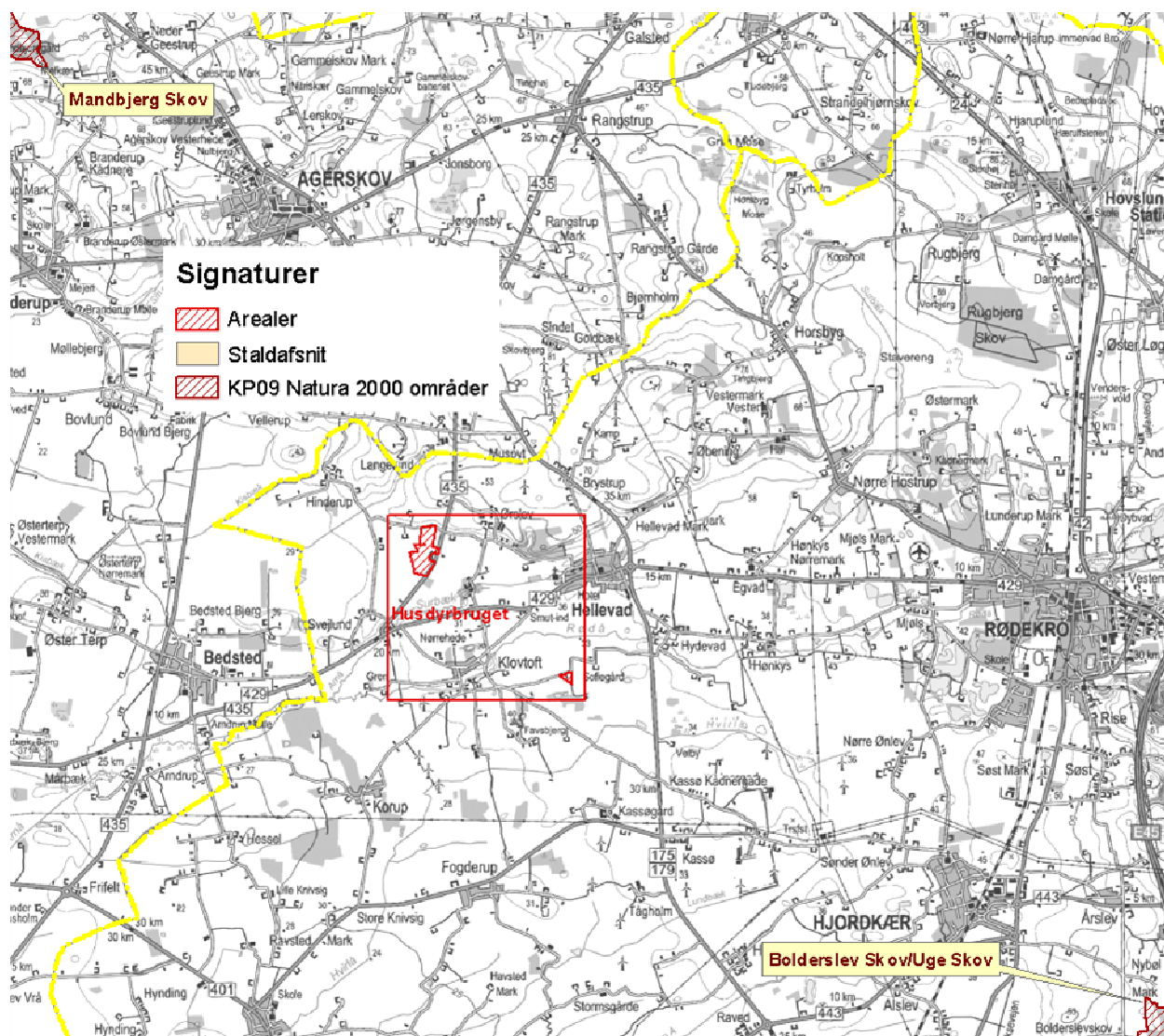
Det nærmeste Natura 2000 område er INO 106, Habitat nr. H201, Mandbjerg Skov (Tønder Kommune) ca. 10 km nordvest for husdyrbruget INO 096, habitatnr. H85, Bolderslev Skov og Uge Skov ca. 11 km sydøst for husdyrbrugets nærmeste arealer. Grundet den store afstand til Natura 2000 områderne vurderer Aabenraa Kommune, at der ikke kan ske en påvirkning af disse som følge af det ansøgte projekt.

I alle forhold, der vedrører udbringningsarealerne gælder endvidere, at alle arealerne i forvejen er arealer i omdrift, hvorfor der ikke sker nogen ændring i anvendelsen og driften af arealerne.

Anlægget ligger i opland til Vadehavet, men eftersom minkhallen etableres med tagrender og er sikret mod udslip af gødningsstoffer ved hjælp af gødningsrender, vurderer kommunen, at anlægsændringerne ikke vil påvirke Vadehavet. Arealernes påvirkning på Vadehavet behandles under punktet "Yderligere forhold – Vadehavet" senere i tilladelsen.

Vilkår

16. Bygninger, der anvendes til at huse dyr eller gødning, skal være forsynet med tagrender og nedløbsrør.

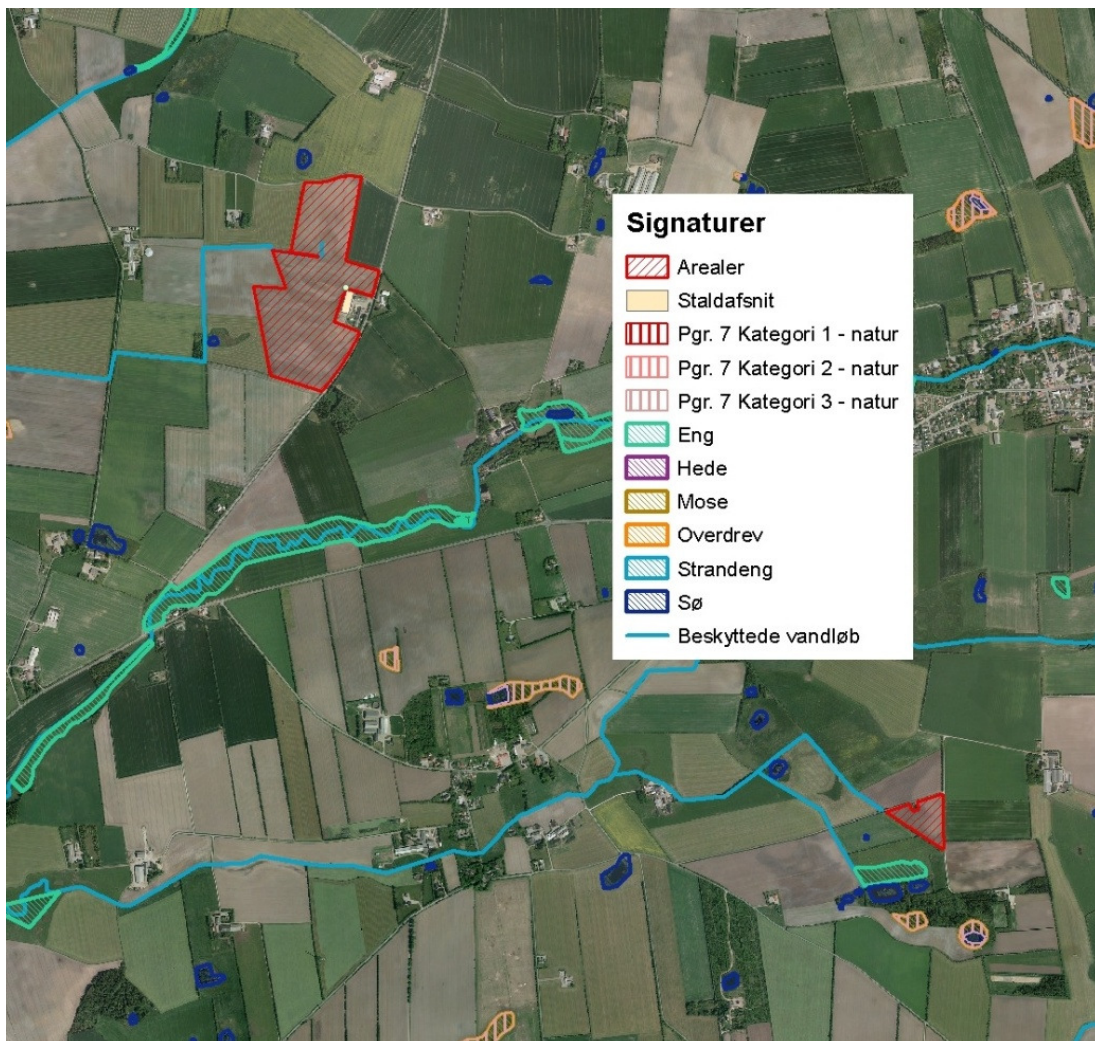


Kort 8. Anlæg og arealers beliggenhed i forhold til terrestriske Natura 2000 områder, jf punkt 9a.

9.b Beskyttet natur, §7 og §3

Det nærmeste naturområde i Aabenraa Kommune, der er beskyttet efter husdyrlovens §7 stk. 1 Kategori 1 eller 2, er et overdrev (Kat. 2) beliggende ca. 12,6 km sydøst for anlægget og ca. 10 km øst for det nærmeste udbringningsareal, se kort 3 under punkt 3. Eftersom afstanden overstiger de tre km, der er sat som grænsen for målelig deposition til et konkret naturområde, er det Aabenraa Kommunes vurdering, at det ansøgte projekt ikke vil få betydning for naturområdet.

Som det fremgår af nedenstående kort 9, er der ingen §3-udpegninger på eller i umiddelbar nærhed af husdyrbruget, det gælder såvel anlægget som udbringningsarealerne. Vandløb behandles nedenfor i afsnit 9c.



Kort 9. Placering af anlæg og arealer i forhold til beskyttet natur (naturbeskyttelseslovens §), jf punkt 9b.

Mink kan udgøre en trussel for dyrelivet, hvis de slipper fri, men dette er der taget højde for, i og med at anlægget indhegnes. Desuden opstilles der fælder langs indhegningen. Alle øvrige regler i forhold til indretning og sikkerhed m.v. jf. bekendtgørelse om husning af mink og hegning af minkfarme af den 28/3 2006 med senere ændringer skal ligeledes være overholdt for at sikre, at mink ikke undslipper til omgivelserne.

Det er Aabenraa Kommunes vurdering, at ovennævnte vilkår og øvrige foranstaltninger er tilstrækkeligt til at beskytte den omgivende natur mod påvirkninger fra anlægget. Aabenraa Kommune stiller derfor ingen vilkår i denne sammenhæng.

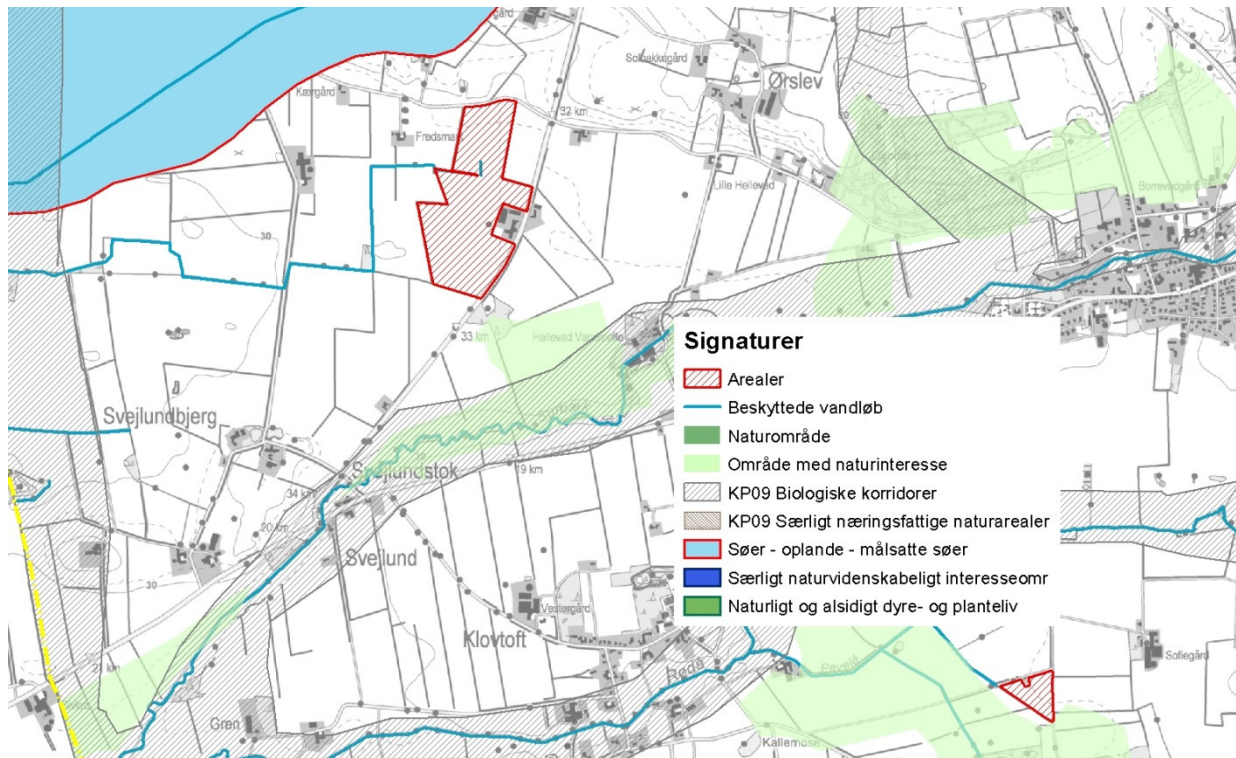
9c. Øvrige naturforhold

Der findes ingen naturområder, områder med naturinteresser, særligt næringsfattige naturområder, målsatte vandløb, målsatte søer eller oplande hertil ved eller i umiddelbart nærhed af anlægget eller på udbringningsarealerne, jf. nedenstående kort 10. Tilsvarende er arealerne ikke omfattet af nogen form for fredninger, beskyttelseslinjer eller beskyttede sten- eller jorddiger, jf. kort 11.

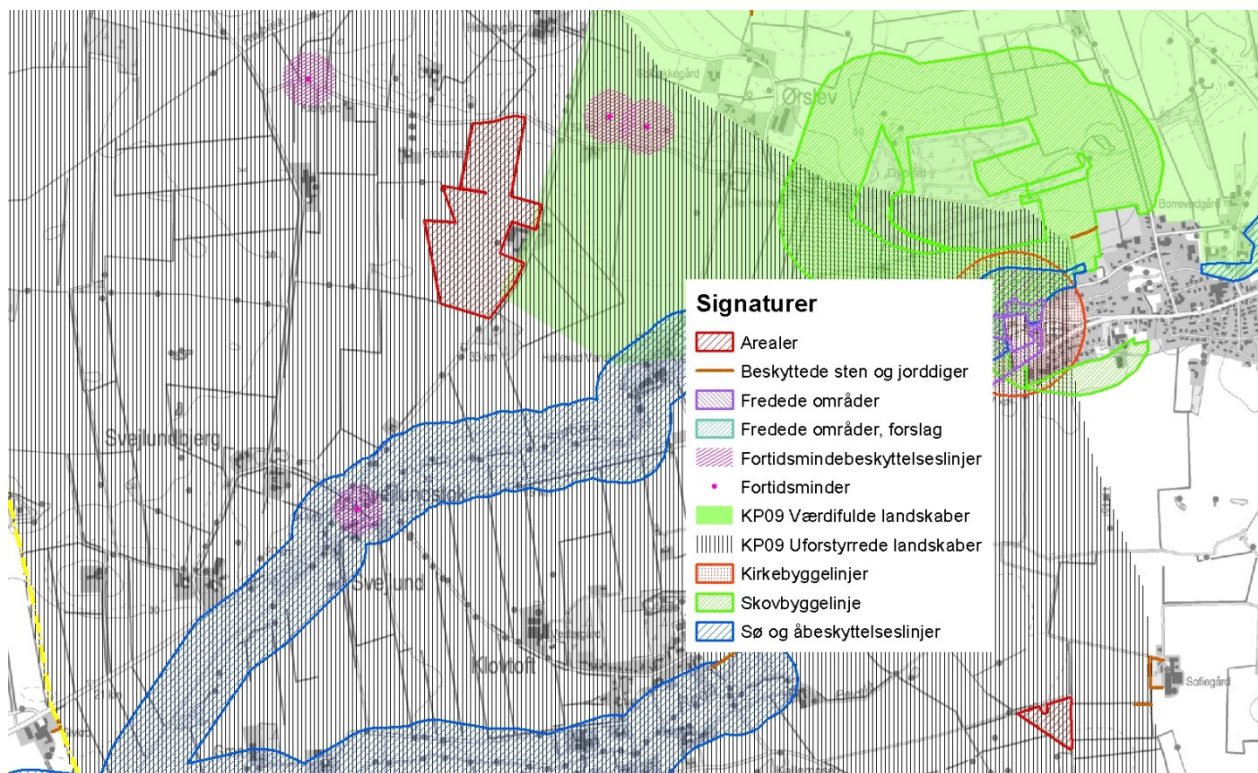
Såvel bygninger som arealer ligger i et område, der er udpeget som uforstyrret landskab, men eftersom hele anlægget omgives af et minimum trerækket, levende hegn, der kommer til at

skærme for såvel bygninger som gyllebeholder, vurderer Aabenraa Kommune, at det ansøgte projekt er uden betydning for udpegningen.

Aabenraa Kommune stiller således ingen vilkår i denne sammenhæng.



Kort 10. Placering af anlæg og arealer i forhold til øvrige naturforhold, jf punkt 9c.



Kort 11. Placering af anlæg og arealer i forhold til øvrige naturrelaterede forhold, jf punkt 9c.

9d. Påvirkninger af arter med særlig strenge beskyttelseskrav (bilag IV) og fredede arter

I Habitatdirektivets bilag IV er opført en række arter, som skal ydes streng beskyttelse overalt i deres naturlige udbredelsesområde, også uden for de udpegede habitatområder. Det indebærer for dyrearternes vedkommende blandt andet, at yngle- og rasteområde ikke må beskadiges eller ødelægges, og for planternes vedkommende blandt andet, at arterne ikke må indsamles, plukkes eller ødelægges.

I det følgende vurderes forekomsten af de arter, hvor projektområdet ligger indenfor eller i nærheden af artens naturlige udbredelse. Der er søgt efter registreringer indenfor de sidste 10 år i Håndbog om dyrearter på Habitatdirektivets bilag IV, *faglig rapport fra DMU nr. 635, 2007*, og naturdatabaser på www.naturdata.dk. Aabenraa Kommune er ikke bekendt med registreringer af faktiske fund af fredede eller på anden vis beskyttede arter i projektområdet.

Spidssnudet frø. Spidssnudet frø er almindelig udbredt over det meste af landet. Den findes i større eller mindre vandhuller i engområder, moser, dyrkede marker og skovbevoksede områder.

Som nævnt ovenfor er der ingen naturområder i umiddelbar nærhed til anlæg eller udbringningsarealer, og arealerne har dermed formodentlig ikke den store betydning for spidssnudet frø eller andre padder, om end de muligvis kan findes i området. Aabenraa Kommune vurderer, at etablering af minkproduktion ikke vil få betydning for eventuelle spidssnudedede frøer.

Stor Vandsalamander. Den store vandsalamander er udbredt over det meste af Danmark, dog er den fåtallig i Jylland vest for Israndslinjen. Den yngler i solåbne vandhuller med rent vand men kan uden for yngletiden opholde sig i dybere vandhuller og vandhuller med forurenede vand. På land kan den findes nær vandhuller. Eftersom der ikke er oplagte yngle- eller opholdssteder på eller i umiddelbar nærhed af udbringningsarealerne vurderes det, at denne tilladelse ikke vil påvirke levevilkårene for vandsalamanderen.

Markfirbenet. Markfirbenet er udbredt over det meste af landet men noget pletvist. Markfirbenet træffes på steder med bar og løs, gerne sandet jord. Det kan være heder, klitter, overdrev, råstofgrave, stengærder og på vej- eller jernbaneskråninger. Der findes ingen sådanne områder i umiddelbar nærhed af anlæg eller arealer, og etableringen af minkproduktion vurderes at have lille eller ingen betydning for markfirbenet.

Flagermus. I dette område kan der være tale om sydflagermus og pipistrelflagermus.

Flagermusene overnatter oftest i huse og hule træer i nærheden af skov.

Fourageringsområderne er artsafhængige og kan bl.a. være søer og åer, hvor flagermusene æder insekter, som de fanger over vandoverfladen. Mange arter fouragerer på insekter, de fanger i lysåben løvskov, over marker og skove, i skovkanter, lysninger eller levende hegn. Udbringningsarealerne kan tænkes at indgå i nogle arters fourageringsområder, men med baggrund i at arealerne er landbrugsjord i omdrift, og der ikke sker ændringer i beplantningen eller den eksisterende bygningsmasse, vurderes det, at der ikke vil være negative påvirkninger.

Odder. Odderen er nu udbredt helt ned til den dansk-tyske grænse i større vandløb og søer. Det må derfor formodes at den forekommer i vandløbssystemerne i Aabenraa Kommune. Det

vurderes, at vandløb og grøfter i anlæggets nærområde vil være velegnet til levesteder. Odderen er med sikkerhed observeret i Vidå-systemet. Eftersom der ikke sker ændring i driften, og anlægget ligger uden for åbeskyttelseslinjen, se afsnit 9 e, vurderer Aabenraa Kommune, at odderens levevilkår ikke ændres.

Vurdering

Kommunen har ikke registreret planter og dyr omfattet af artsfredning eller optaget på nationale eller regionale rødlistor på eller umiddelbart op til husdyrbrugets anlæg, men vurderer, at nogle arter med meget stor sandsynlighed forekommer i området. Kommunen vurderer dog, at ændringen af anlægget og etablering af minkproduktion ikke vil påvirke fredede eller beskyttede arter, eftersom ændringerne ikke vil medføre tilstandsændringer i anlæggets omgivelser. Der fjernes ikke gamle bygninger og fældes ikke store træer, der kunne være levested for flagermus, og der er heller ikke observeret specielle levesteder for disse. Der sker med andre ord ikke fysiske ændringer i forbindelsen med udvidelse af dyreholdet, der kan være til skade for bilag IV-arter eller andre fredede eller rødlistede arter. Der stilles derfor ingen vilkår i denne anledning.

10. Ligger anlæggene uden for områder med landskabelig værdi og værdifulde kulturmiljøer

Anlægget ligger, jf. kort 11 i afsnit 9.c, uden for områder med landskabelig værdi og kirkelandskaber. Som nævnt ovenfor, ligger dog såvel anlæg som arealer i et uforstyrret landskab.

Af hensyn til ovennævnte udpegning stiller Aabenraa Kommune vilkår om, at hele anlægget skal omgives af levende hegn, uanset at der er tale om en lukket hal. Desuden stilles som vilkår, at de nye dele af anlægget skal opføres i ikke-reflekterende materialer og i øvrigt skal ligne de eksisterende dele både med hensyn til farver og materialer.

Vilkår

17. Anlægget skal på alle sider omgives af et levende hegn på minimum 3 rækker bredde, også selvom der er tale om lukkede bygninger.
18. Der skal omkring hele anlægget inkl. den nye gyllebeholder etableres en stedse vedligeholdt beplantning, som i løbet af 4-5 år giver en vedvarende, effektiv afskærmning. Beplantningsbæltet skal bestå af min. 3 rækker løvfældende træer og buske af hjemmehørende arter, og være plantet senest ét år efter tilladelsens ibrugtagning.
19. De nye dele af anlægget skal opføres i ikke-reflekterende materialer og ligne de eksisterende dele både med hensyn til farver og materialer.

Yderligere forhold – BAT og lugt

Jævnfør lov om miljøgodkendelser mv. af husdyrbrug skal kommunen i forbindelse med meddelelse af miljøgodkendelser sikre sig, at ansøger har truffet de nødvendige foranstaltninger til at forebygge og begrænse forureningen ved anvendelse af den bedste tilgængelige teknik (BAT).

For virksomheder under 75 DE anses BAT for efterkommet ved overholdelse af de danske miljøregler, hvor generelle BAT tiltag med krav til bl.a. staldindretning og udbringning af husdyrgødning er fastsat.

Det er Aabenraa Kommunes vurdering, at det ansøgte projekt, ved overholdelse af dansk lovgivning, opfylder kravene iht. husdyrloven mht. anvendelse af BAT til at forebygge og begrænse forurening.

For at opfylde de generelle krav til BAT, er der valgt følgende virkemidler: En lukket, 12-rækket minkhal med 37 cm gyllerende, udmugning af render 1 gang dagligt, foder med proteinindhold på gennemsnitligt højst 31 % af OE i uge 30-47 og halm ad libitum.

Det fremgår af Husdyrgodkendelse.dk, at ammoniaktabet fra den nyoprettede hal, når rendebredder opgives til 37 cm, bliver hhv. 1,05 kg N/tæve/år, hvilket er noget lavere end de maksimale 1,3 kg N/tæve/år. Den yderligere reduktion opnås ved den faste overdækning af lagerenheden (gyllebeholder med teltoverdækning). Hermed er Natur- og Miljøklagenævnets BAT-værdier overholdt.

BAT for udbringningsteknik er beskrevet i referencedokumentet for bedste tilgængelige teknikker der vedrører intensiv fjerkræ- og svineproduktion (BREF) som en række tiltag. En del af disse tiltag er dækket af husdyrgødningsbekendtgørelsen og bekendtgørelse om jordbrugets anvendelse af gødning og om plantedække, hvorfor det er et lovkrav at følge dem.

Fx:

- regler for udbringningstidspunkter (forbud mod udbringning 200 m fra byområder på weekend- og helligdage),
- udbringningsmetoder (fx ikke tilladt at bruge bredspredere til gylle),
- krav om nedfældning på visse arealer tæt på sårbar natur,
- krav til udbringningstidspunkter, der sikrer optagelse i planter,
- krav om nedbringning af husdyrgødning udlagt på ubevoksede arealer indenfor 6 timer,
- og krav om maksimale mængder husdyrgødning pr. ha,
- krav til efterafgrøder

Der udarbejdes hvert år en mark- og gødningsplan, hvorved det sikres, at mængden af gødning tilpasses afgrødens forventede behov. I planen tages der bl.a. hensyn til jordbundstype, sædskifte, vanding, planternes udbytte og kvælstofudnyttelsen.

Jordbundstypen er primært JB 1.

Der vil forekomme ammoniakfordampning og lugtgener fra marker, hvorpå der er udbragt gylle. Omfanget afhænger af vejrforhold (temperatur, vindforhold og evt. nedbør) og udbringningsmetode. Da gyllen enten nedfældes eller køres ud på veletablerede afgrøder, minimeres ammoniakfordampning og lugtgenerne pga. mindre fordampning og hurtigere optagelse i planterne. Det forsøges at minimere lugtgener ved bl.a. at tage vindretning og udspretningsstidspunkt i betragtning.

Der køres aldrig på vandmættet, oversvømmet, frosset eller snedækket areal. Der er ingen stærkt hældende arealer ned til vandløb og der holdes som minimum hhv. 2 og 10 m afstand til vandløb med krav om bræmmer.

Gylleudbringning sker normalt kun på hverdage og foretages for den aktuelle drift af maskinstation med slangeudlægning.

Når der udbringes husdyrgødning og suppleres op til Plantedirektoratets norm med handelsgødning, er der forbrugt 15-20 % mindre kvælstof end økonomisk optimal mængde. Dette medfører et kraftigt incitament til optimal håndtering af husdyrgødningen. Ansøger vil derfor søge den mest optimale form for udbringningsteknik, placering i sædskiftet og benytte

de mest optimale vejrforhold, således fordampningen af ammoniak reduceres mest mulig og udnyttelsen af næringsstoffer er størst mulig.

Ligeledes vil stigende afgrødepriser flytte afgrødernes økonomisk optimale kvælstofniveau højere op, og dermed kræve bedre udnyttelse af husdyrgødning på bedriftens arealer.

Kommunens bemærkninger og vurdering

Aabenraa Kommune har vurderet, at når husdyrgødningsbekendtgørelsens generelle regler for udbringning af husdyrgødning overholdes, vil driften af arealerne leve op til kravet om anvendelse af BAT.

Lugt

Lugt stammer hovedsagelig fra minkhallen. De lovpligtige afstandskrav til etablering af minkhaller på minkfarme med under 10.000 tæver er overholdt, jf. tabel 1.

Beskyttelsesniveauet

Beskyttelsesniveauet for lugt fra pelsdyrfarme er reguleret af "bekendtgørelse om pelsdyrfarme m.v. nr 1428 af den 13.12.2006".

Af denne bekendtgørelse § 3 stk 2 fremgår, at afstanden fra Rangstrupvej 3 (farme med under 10.000 minktæver) til nærmeste nabobeboelse skal være mindst 100 m, og afstanden til byzoner eller områder, der i kommuneplanens rammedel er udlagt til byzone eller sommerhusområde, områder i landzone, der ved lokalplan er udlagt til boligformål, blandet bolig og erhverv, rekreative formål eller til offentlige formål med henblik på beboelse, institutioner eller lignende skal være mindst 200 m.

Aabenraa Kommune vurderer, at beboere kan blive påvirket af minkfarmen i et konsekvensområde for lugtemission på 200 m.

Aabenraa Kommunes vurdering er begrundet i MKN – afgørelse j.nr. 130 – 00344, hvor MKN afgør, at indenfor det beregnede konsekvensområde, har det erfaringsmæssigt vist sig, at lugt kunne registreres. Når pelsdyrbekendtgørelsen opererer med en afstand på 200 m til byzone, vurderes det således, at indenfor 200 m vil lugt kunne registreres.

Beboelsen på Rangstrupvej 2 ligger inden for konsekvensområdet, idet der er ca. 100 m til stuehuset. Ejendommen har landbrugspligt.

Vurdering

Aabenraa Kommune vurderer, at lugtgener fra minkfarme reguleres af "bekendtgørelse om pelsdyrfarme m.v. af den 13. december 2006". Denne bekendtgørelse definerer afstandskrav på henholdsvis 100 og 200 m "ved ændring, der medfører gener for omgivelserne samt etablering og udvidelse af pelsdyrhaller til andre pelsdyr end ræve, og for farme med under 10.000 tæver". Aabenraa Kommune vurderer, at afstandskravene er overholdt.

Aabenraa Kommune vurderer, at der med de stillede vilkår til forebyggelse af lugt samt godt landmandsskab ikke vil opstå væsentlige lugtgener for omkringboende.

Forekommer der, efter Aabenraa Kommunes vurdering, lugtgener på trods af at afstandskravene er opfyldt, kan Aabenraa Kommune give påbud om lugtreducerende foranstaltninger.

I henhold til pelsdyrbekendtgørelsen skal der renses i, under og omkring burene mindst én gang om ugen. Dvs. at der skal renses for gødningsklatter og urin. Udmugning i gyllerenderne skal ske 1 eller 2 gange om ugen eller dagligt afhængig af bl.a. rendebredder. (Vejl. om pelsdyrfarme).

Som det fremgår under BAT ovenfor, vil udmugning af renderne finde sted 1 gang dagligt, så vidt det kan lade sig gøre mht. frostvejr. Gyllen vil blive opbevaret i en nyetableret, overdækket gyllebeholder på 1500 m³.

Gødningsklatter vil blive fjernet efter behov, og halmen under burene bliver fjernet hver måned og opbevaret på møddingspladsen, indtil den kan pløjes ned. Den faste gødning og gødningsinficeret halm, der opbevares på møddingspladsen, skal overdækkes, eftersom der ikke bliver daglig tilførsel.

Eventuelle døde dyr vil blive opbevaret i fryser indtil aflevering hos pelseri. Det vurderes, at dyreholdet kan etableres som ansøgt uden at give anledning til væsentlig lugtpåvirkning af nabobeboelser.

For at begrænse ammoniakemissionen fra minkfarmen og dermed påvirkningen på omgivelserne, stiller Aabenraa Kommune følgende vilkår:

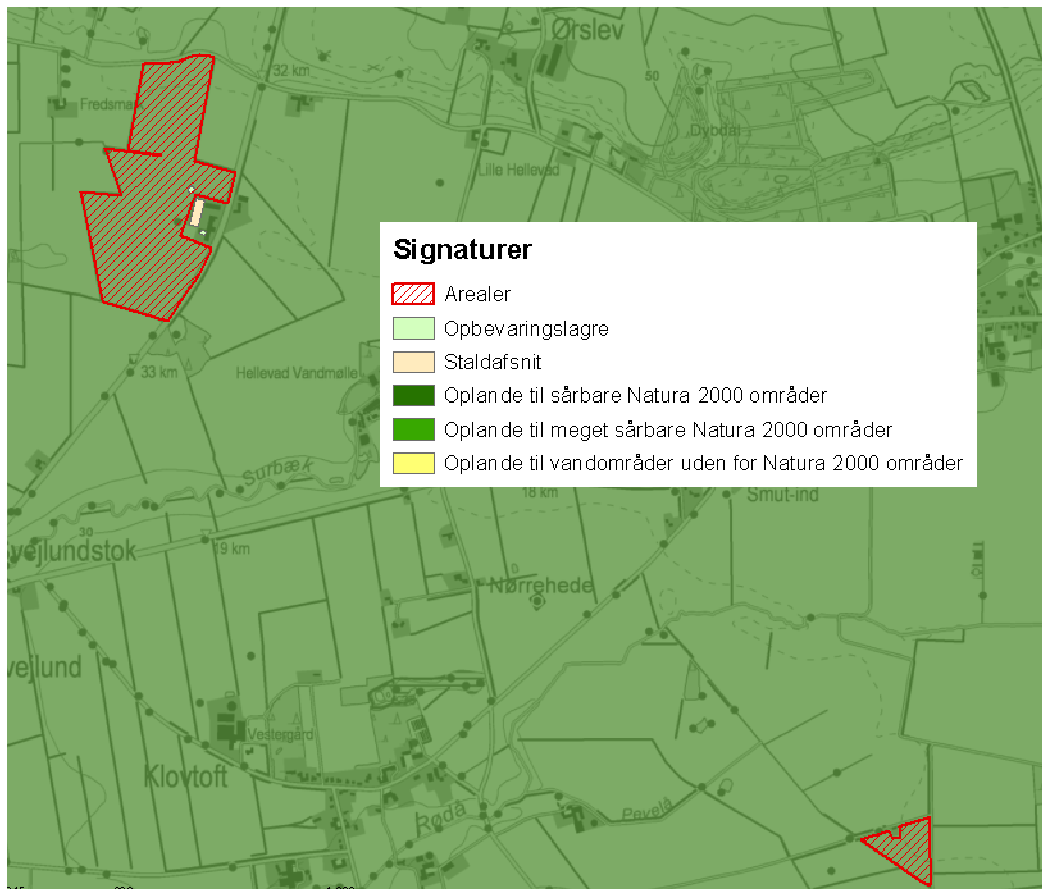
Vilkår

20. Minkhallen skal etableres med gyllerrender overalt, og rendebredden på alle render skal være 37 cm sådan som det fremgår af IT-ansøgningen.
21. Renderne skal tømmes dagligt med mindre hård frost umuliggør dette..
22. Der skal føres logbog med angivelse af tidspunkter og metoder til rensning i, under og omkring burene.
23. Foderet må maksimalt have et proteinindhold på gennemsnitligt højst 31 % af OE i uge 30-47.
24. Såfremt der efter Aabenraa Kommunes vurdering opstår væsentlige lugtgener, der vurderes at være væsentligt større, end det kan forventes ifølge grundlaget for miljøvurderingen, kan Aabenraa Kommune meddele påbud om, at der skal indgives og gennemføres projekt for afhjælpende foranstaltninger. Eventuelle udgifter hertil afholdes af bedriften.
25. Ejendommen skal på kommunens forlangende sørge for, at der bliver lavet lugtmålinger og/eller beregninger til vurdering af gener. Udgifterne til måling, beregning og afrapportering afholdes af ejendommen.
26. Gyllebeholderen skal etableres med fast overdækning, f.eks. telt.
27. Døde dyr skal opbevares i fryser indtil bortskaffelse.

Yderligere forhold – afvanding til Vadehavet

Bedriftens arealer ligger i oplandet til hhv. Bolbro bæk og Rødå, som afvander til Arnå og Vidåsystemet. Vidåen er en del af udpegningen fuglebeskyttelsesområde F60 Vidåen, Tøndermarsken og Saltvandssøen samt Habitat- og Fuglebeskyttelsesområde F57 og H78 Vadehavet, samt Ramsarområde 27.

Vadehavet er angivet som sårbart Natura 2000 område, jf. miljøstyrelsens kortværk. Udledningen af kvælstof m.m. fra bedriftens udbringningsarealer skal i hht. bekendtgørelse om udpegnings- og administration af internationale naturbeskyttelsesområder samt beskyttelse af visse arter (bek. nr. 408 af 1. maj 2007), vurderes i forhold til, om det vil skade udpegningsgrundlaget for de nedenfor nævnte habitat- og fuglebeskyttelsesområder eller være til hinder for at opnå god naturtilstand i området.



Kort 12: Alle bedriftens udbringningsområder ligger i oplandet til Vadehavet (sårbare Natura 2000 områder).

Udpegningsgrundlaget indeholder følgende naturtyper og arter:

Naturtyper der indgår i udpegningsgrundlaget for H90:

- 3150 Næringsrig sø
- 3260 Vandløb
- 7230 Riggær

Dyrearter der indgår i udpegningsgrundlaget for H90:

- Snæbel
- Havlampret
- Flodlampret
- Bæklampret
- Dyndsmerling
- Odder

Naturtyper der indgår i udpegningsgrundlaget for H78

- | | |
|----------------------------------|--------------------------|
| 1110 Sandbanke | 2250 Enebærklit |
| 1130 Flodmunding | 2310 Visse-indlandsklit |
| 1140 Vadeflade | 2330 Græs-indlandsklit |
| 1150 Lagune | 3130 Søbred med småurter |
| 1160 Bugt | 3140 Kransnålalge-sø |
| 1170 Rev | 3150 Næringsrig sø |
| 1310 Enårig strandengsvegetation | 3160 Brunvandet sø |

1320 Vadegræssamfund
1330 Strandeng
2110 Forklit
2120 Hvid klit
2130 Grå/grøn klit
2140 Klithede
2160 Havtornklit
2170 Grårisklit
2180 Skovklit
2190 Klitlavning

3260 Vandløb
4010 Våd hede
6210 Kalkoverdrev
6360 Surt overdrev
6410 Tidvis våd eng
7150 Tørvelavning
7230 Rigkær
9190 Stilkege-krat
91D0 Skovbevokset tørvemose
91E0 Elle og Askeskove

Dyrearter der indgår i udpegningsgrundlaget for H78:

Havlampret
Bæklampret
Flodlampret
Stavsild
Laks
Snæbel
Marsvin
Odder
Gråsæl
Spættet sæl

Fuglearter der indgår i udpegningsgrundlaget for F60 og F57:

Rørdrum	Hvid stork	Lysbuget knortegås
Rørhøg	Engsnarre	Sandløber
Hedehøg	Pibesvane	Sandterne
Mosehornugle	Sangsvane	Strandskade
Spidsand	Lille kobbersneppe	Dværgmåge
Skeand	Blåhals	Sortand
Pibeand	Brushane	Stor regnspove
Grågås	Hjejle	Edderfugl
Kortnæbbet gås	Strandhjejle	Dværgterne
Bramgås	Plettet rørvagtel	Havterne
Almindelig ryle	Klyde	Splitterne
Sortterne	Fjordterne	Hvidklire
Islandsk ryle	Gravand	Rødben
Hvidbrystet præstekrave	Krikand	Havørn
Vandrefalk	Mørkbuget knortegås	Blå kærhøg

Flere af arterne og naturtyperne er sårbare overfor næringsberigelse af deres levesteder. F.eks. er snæbel i Vidåsystemet følsomme overfor sandvandring og næringsberigelse af vandløbet, idet det kan medføre en skadelig effekt på deres gydepladser, hvis iltindholdet nedsættes og bunden belægges med et slam/sandlag.

Højt næringsindhold i åvandet, der føres til Rudbøl Sø, kan medføre en hurtigere tilgroning af Magisterkog og Rudbøl Sø sammenlignet med en ren naturtilstand i oplandet, hvilket giver dårligere leveforhold for bl.a. rørdrum (basisanalyse for H90 og Natura 2000 plan).

Rudbøl Sø er i udkast til Vandplan 4.1 klassificeret som "stærkt modificeret vandområde med karakter af sø". Vidåen der gennemløber Rudbøl Sø er ligeledes udpeget som stærkt modificeret vandområde. Rudbøl Sø er i udkast til Vandplan 4.1 målsat med et godt økologisk potentiale (svarende til god økologisk tilstand). Målsætningen er ikke opfyldt endnu, da tilstanden er vurderet til at være moderat. Tidsfristen for målopfyldelsen er udskudt til efter 2015, da effektvurdering af allerede foretagne indgreb mangler. Der har været udført forskellige tiltag for at forbedre søens tilstand, men søen er endnu ikke i balance efter indgrebene. Tilstanden må dog ikke forringes. Det skal således sikres, at der ikke ved aktiviteter i oplandet sker en øget tilførsel af næringsstoffer.

Ifølge basisanalysen for H78 og F57 Vadehavet er den internationale målsætning om, at Vadehavet skal være et "ikke næringsbelastet område" ikke opfyldt pga. de høje kvælstofkoncentrationer. "Opfyldelsen af målsætningen vil som minimum kræve en reduktion af næringsbelastningen med 50 % for kvælstof og 80 % for fosfor i forhold til niveauet i begyndelsen af 1989-90, som oprindeligt fastlagt i vandmiljø-handlingsplanen. Dette mål er endnu ikke nået for den sønderjyske del af det danske vadehav. Det vil derfor være nødvendigt fortsat at reducere især det diffuse bidrag for at nå de internationale, nationale og regionale mål. Det er desuden vigtigt at reducere den atmosfæriske næringsbelastning gennem en indsats overfor kilderne hertil" (Basisanalyse for vanddistrikt 50, Del 2 (s. 37 og 39)).

Ifølge Naturstyrelsens hjemmeside (<http://www.naturstyrelsen.dk/Vandet/Vandplaner/>), under beskrivelsen af naturområdet N89 Vadehavet, beskrives de væsentligste trusler mod naturtyperne og arterne i området som værende bl.a. næringsstofbelastningen, intensiv landbrugsdrift, tilgroning og afvanding.

I udkastet til vandplanen er tilstanden i Vadehavet angivet som ringe til dårlig, hvor Lister Dyb er angivet som ringe. Årsagen skyldes for højt indhold af klorofyl (næringsstoffer). For at opnå målopfyldelse kræves mindst at tilstanden er god.

Efter § 9, stk. 1, jf. stk. 3, i husdyrgodkendelsesbekendtgørelsen (bekendtgørelse nr. 294 af 31. marts 2009 om tilladelse og godkendelse m.v. af husdyrbrug med senere ændringer) skal der meddeles afslag på en ansøgning om tilladelse eller godkendelse efter husdyrbruglovens §§ 10, 11, 12 eller 16, hvis skærpelsen af harmonikravene efter bekendtgørelsens bilag 3, afsnit D, ikke kan overholdes (det generelle beskyttelsesniveau for nitratudvaskning).

Selv om kommunen konstaterer, at beskyttelsesniveauet for nitrat efter husdyrgodkendelsesbekendtgørelsens bilag 3 er overholdt, skal det stadig overvejes, om det generelle beskyttelsesniveau er tilstrækkeligt. Der skal således ske en skærpelse af det generelle beskyttelsesniveau eller meddeles et afslag, hvis der vil være en virkning på miljøet, som ikke er i overensstemmelse med reglerne i habitatbekendtgørelsen (bekendtgørelse nr. 408 af 1. maj 2007 om udpegning og administration af internationale naturbeskyttelsesområder samt beskyttelse af visse arter med senere ændringer).

Før der træffes afgørelse om tilladelse eller godkendelse efter husdyrlovens §§ 10, 11, 12 eller 16 skal der således efter habitatbekendtgørelsens § 7, stk. 1, jf. § 8, stk. 6, foretages en vurdering af, om det ansøgte projekt i sig selv eller i forbindelse med andre planer og projekter kan påvirke et internationalt naturbeskyttelsesområde væsentligt. Denne vurdering skal fremgå af afgørelsen, jf. bekendtgørelsens § 7, stk. 4. I bekræftende fald skal der

foretages en nærmere konsekvensvurdering af projektets virkninger på det pågældende område under hensyn til bevaringsmålsætningen for området, jf. habitatbekendtgørelsens § 7, stk. 2, og denne konsekvensvurdering skal ligeledes fremgå af afgørelsen, jf. bekendtgørelsens § 7, stk. 4. Viser konsekvensvurderingen, at projektet vil skade området, må der ikke gives tilladelse eller godkendelse til det ansøgte, jf. habitatbekendtgørelsens § 7, stk. 2.

Ved vurderingen efter habitatbekendtgørelsen skal kommunen bl.a. inddrage viden fra vand- og naturplanerne efter miljømålsloven (lovbekendtgørelse nr. 932 af 24. september 2009 om miljømål m.v. for vandforekomster og internationale naturbeskyttelsesområder med senere ændringer).

Jf. Miljøklagenævnets afgørelse af 3. november 2010 (MKN-130-00166) er det praksis, at der ved vurderingen af, om udvaskningen af kvælstof fra en bedrift vil skade et Natura 2000-område, der er recipient for udvasket kvælstof fra bedriftens arealer, skal tages udgangspunkt i de retningslinjer, der findes i Miljøstyrelsens digitale vejledning om godkendelse af husdyrbrug samt fortegnelsen over oplysninger fra Det Centrale Husdyrbrugsregister (CHR) om antallet af husdyr fordelt på de kystvandoplande, der anvendes i vandplanlægningen.

Efter vejledningen er det et kriterium (afskæringskriterium pkt. 1), at dyreholdet (antallet af DE) i et aktuelt opland ikke har været stigende siden 1. januar 2007. Et yderligere kriterium (afskæringskriterium pkt. 2A og 2B) er, at kvælstofudvaskningen fra den ansøgte bedrift ikke må udgøre 5 % eller mere af den samlede kvælstofudvaskning til det aktuelle område, dog 1 % eller mere af den samlede kvælstofudvaskning, hvis udvaskningen sker til et vandområde, der er karakteriseret som et lukket bassin og/eller er meget lidt eutrofieret. Selv om vejledningens kriterier ikke er overholdt, kan der dog efter omstændighederne meddeles godkendelse med skærpede vilkår, jf. Natur- og Miljøklagenævnets afgørelse af 24. november 2011 (NMK-133-00068).

Alle bedriftens udbringningsarealer afvander til det internationale naturbeskyttelsesområde nr. 089 Vadehavet, der således modtager udvaskede næringsstoffer fra arealerne. Afvandingen sker via deloplandet Lister Dyb, som udgør en del af hovedvandopland Vadehavet.

Ifølge Miljøministeriets udkast til vandplan for hovedvandopland Vadehavet er miljømålslovens miljømål "god tilstand" - bl.a. på grund af udvaskningen af kvælstof fra landbrug i oplandet - ikke opfyldt i området. Aabenraa Kommune finder derfor, at enhver yderligere tilførsel af næringsstof vil forringe mulighederne for at opnå denne målsætning (Effekten af øgede kvælstoftilførsler på miljøet i danske fjorde. Faglig rapport fra DMU nr. 787,2010) og bidrage til, at den kumulative påvirkning øges i negativ retning.

Kommunen har derfor foretaget en vurdering af den mulige påvirkning af Lister Dyb, der stammer fra kvælstofudvaskning, efter retningslinjerne i Miljøstyrelsens digitale vejledning om miljøgodkendelse af husdyrbrug i overensstemmelse med Natur- og Miljøklagenævnets praksis.

Kommunen har således taget stilling til, om udvaskningen af kvælstof fra udbringningsarealerne - set i sammenhæng med andre kilder til kvælstofudledning i oplandet - forringer tilstanden i vandområdet. Dette kan som udgangspunkt være tilfældet, hvis udviklingen i dyreholdet i oplandet har været stigende siden 2007. Kommunen har ved vurderingen af udviklingen i dyreholdet anvendt Miljøstyrelsens oversigt over udviklingen i

husdyrholdet 2007-2012 (<http://www.jordbrugsanalyser.dk/webgis/kort.htm>). Denne er offentliggjort på Miljøstyrelsens hjemmeside den 28. februar 2013.

Det fremgår af Miljøstyrelsens oversigt, at dyreholdet i oplandet til Lister Dyb er steget (fra 2007-2012 er stigningen på 3 %, og den lineære regression er signifikant), hvorfor det i henhold til vejledningen må lægges til grund, at udvaskningen af kvælstof fra udbringningsarealerne - set i sammenhæng med andre kilder til kvælstofudledning i oplandet, dvs. kumulativt - risikerer at forringe tilstanden i det internationale naturbeskyttelsesområde Lister Dyb (Vadehavet).

Det følger af Natur- og Miljøklagenævnets praksis, at det ansøgte projekt herefter kun kan godkendes, hvis kvælstofudvaskningen fra udbringningsarealerne reduceres til et niveau svarende til planteavl, dvs. at udvaskningen af kvælstof fra rodzonen nedbringes til et niveau, der svarer til en arealdrift med brug af handelsgødning og et plantesædskifte med 10 % efterafgrøder.

Aabenraa Kommune har fra ansøger modtaget beregninger, der viser, at udvaskningen fra Rangstrupvej 3 i det ansøgte projekt ikke vil overstige den udvaskning, der ville være, hvis ejendommen blev drevet som et planteavlsbrug, hvor der ikke tilføres husdyrgødning. Kvælstofudvaskningen fra udbringningsarealerne er således på et niveau svarende til planteavl.

Kommunen finder herefter, at kvælstofudvaskningen fra udbringningsarealerne i det ansøgte projekt, ved brug af virkemidler, ikke vil modvirke opfyldelsen af bevaringsmålsætningen for Lister Dyb, jf. habitatbekendtgørelsens § 7, stk. 1 og 2.

Aabenraa Kommune har herudover beregnet udvaskningen af kvælstof fra Rangstrupvej 3's udbringningsarealer og sammenlignet med den samlede udvaskning fra det dyrkede areal i oplandet til Lister Dyb. Beregningsresultatet fremgår af tabel 5 nedenfor.

Tabel 5: Beregning af kvælstofudvaskning til Lister Dyb.

Generel udvaskning	
Opland til Lister Dyb	162.423 ha
Dyrket areal i oplandet til Lister Dyb	130.052 ha
Reduktionspotentiale (jf. nitratklassekortlægning)	76-100 % (middel 87,5 %)
Standardudvaskning fra rodzonen*	74,2 kg N/ha/år
Udvaskning fra dyrkede arealer i oplandet til Lister Dyb (74,2*0,125*130.052)	1.206.232 kg/år
Udvaskning fra udyrkede arealer i oplandet til Lister Dyb (10*0,125*32.371)	40.464 kg/år
Udvaskning i opland	1.246.696 kg/år
Udvaskning fra det ansøgte husdyrbrug	
Reduktion	87,5 %
Udbringningsarealer, der afvander til Lister Dyb	25,41 ha
Planteavlslivsniveau, kg N/ha/år	81,3
Udvaskning fra rodzonen (ansøgt), husdyrgødning, kg N/ha/år	81,3
Udvaskning fra rodzonen (bidrag fra husdyrbruget) kg N/ha/år**	0
Samlede påvirkning af Lister Dyb i forhold til planteavlsbrug (0,125*25,41*-0) kg N/år	0
Ansøgt kvælstofbidrag af samlede kvælstofbidrag til Lister Dyb	0 %

*Standardudvaskning er 78 kg N/ha/år for sandjord og 47 kg N/ha/år for lerjord. Fordelingen mellem sand- og lerjorde er ca. 88/12 i dette opland. Standardudvaskningen fra udyrkede arealer er sat til 10 kg N/ha/år.

**Udvaskningen fra 1,38 DE/ha er beregnet til 81,3 kg N/ha/år for et planteavlbrug med 10 % efterafgrøder. Der er ansøgt med en udvaskning svarende til 81,3 kg N/ha/år, hvilket betyder, at udvaskningen for det ansøgte svarer til planteavlbrugets.

Det fremgår af beregningerne i tabel 4 og 5 ovenfor, at det ansøgte husdyrbrug vil have et kvælstofbidrag til Vadehavet, der svarer til et planteavlbrug, hvorfor det ansøgte ikke i sig selv har en skadevirkning på det aktuelle Natura 2000 vandområde. I henhold til Miljøstyrelsens afskæringskriterier, som siger, at husdyrbruget ikke må bidrage med over 5 % af den samlede nitratudvaskning til Lister Dyb, vurderer Aabenraa Kommune, at det ansøgte ikke i sig selv har en skadevirkning på det aktuelle Natura 2000 område.

Hvad angår fosfor, kan kommunen i henhold til husdyrgodkendelsesbekendtgørelsens § 9, stk. 1 ikke godkende et projekt efter husdyrbruglovens § 12, hvis det generelle beskyttelsesniveau for fosforoverskud i bekendtgørelsens bilag 3, afsnit C, ikke er overholdt. Af bekendtgørelsens bilag 3, afsnit C, fremgår bl.a.:

"Kravet til fosforoverskuddet vil afhænge af jordtype, dræningsforhold og fosfortal. Der stilles krav til fosforoverskud på drænede lerjorder og lavbundsarealer, herunder drænede og grøftede sandjorder, der afvander til Natura 2000 vandområder, der er overbelastet med fosfor.

Hvis der efter gennemførelsen af den ansøgte etablering, udvidelse eller ændring kan dokumenteres fosforbalance for husdyrbruget, stilles der ikke krav med hensyn til fosfor uanset bedriftens fosfortal.

I øvrige tilfælde stilles følgende krav til fosforoverskuddet på bedriften. Det skal dog understreges, at for alle 4 grupper gælder, at det kun omfatter udbringningsarealerne i oplande til Natura 2000 områder, der er overbelastet med fosfor. Der henvises til kortmateriale, hvoraf disse oplande fremgår (kortværket omfatter ikke oplandene til Natura 2000 søtyper, som klassificeres som sårbare recipienter):

- *For arealer på drænede lerjorder med et fosfortal under Pt 4,0 stilles der ingen krav. Fosforoverskuddet må dog ikke være større end harmonireglerne giver mulighed for på det pågældende husdyrbrug (Fosforklasse 0).*
- *For arealer på drænede lerjorder, hvor fosfortallet er mellem Pt 4,0-6,0, stilles krav om, at fosforoverskuddet maksimalt må øges med 4 kg P/ha/år. Fosforoverskuddet må dog ikke være større end harmonireglerne giver mulighed for på det pågældende husdyrbrug, og kravet til fosforoverskuddet vil altid være opfyldt hvis fosforoverskuddet ikke overstiger 4 kg P/ha/år i efter-situationen (Fosforklasse 1).*
- *På lavbundsarealer stilles krav om et maksimalt fosforoverskud på 2 kg P/ha/år. Med lavbundsarealer menes lave arealer i forhold til recipient med permanent højtstående grundvand, som er detailafvandet ved dræning eller grøftning. Arealerne er dog ikke omfattet af kravet, hvis ansøger kan dokumentere ved jordbundsanalyser, at jern-fosforforholdet (FeBD:PBD-molforholdet) er over 20. Jordbundsanalyserne vedrørende Fe/P-forholdet skal udtages af en uvildig instans. (Fosforklasse 2).*
- *For arealer på drænede lerjorder, hvor fosfortallet er over Pt 6,0 stilles krav om fosforbalance (Fosforklasse 3)."*

Det generelle beskyttelsesniveau for fosforoverskud i husdyrgodkendelsesbekendtgørelsens bilag 3, afsnit C, suppleres af en adgang for kommunen til i særlige tilfælde at fastsætte skærpede vilkår, jf. bekendtgørelsens § 11, stk. 2, eksempelvis i forhold til sårbare naturområder med særlig lokal eller regional værdi (f. eks. målsatte søer, grusgravssøer og fjorde) udenfor Natura 2000.

Beregninger af fosfortilførsel omfatter ikke tilført fosfor i handelsgødning.

Landbrugsarealer, som ligger uden for oplande til et fosforoverbelastet Natura 2000 vandområde, beskyttes jf. lovgivningen alene via harmonireglerne.

Redegørelse

Der tilføres årligt ca. 1053 kg fosfor til markerne i ansøgt drift. Ifølge ansøgningen får arealerne herved et fosforoverskud på 26,6 kg P/ha.

Tabel 6. Beregnet P-overskud - uddrag fra det digitale ansøgningskema 50730.

Klasser vedrørende fosforophobning	Antal ha	Før-situation	Efter-situation = krav
Pt < 4,0 eller udrænet eller ikke afvander til Natura 2000 eller afvander til Natura 2000, der ikke er overbelastet med fosfor	25,41 ha	39,0 kg P/ha/år	32,8 kg P/ha/år
Pt 4,0 - 6,0 og drænet eller grøftet samt afvander til Natura 2000 område, der er overbelastet med fosfor	0,00 ha	39,0 kg P/ha/år	32,8 kg P/ha/år
Lavbundsjarde og drænet eller grøftet samt afvander til Natura 2000 område, der er overbelastet med fosfor	0,00 ha	39,0 kg P/ha/år	2,0 kg P/ha/år
Pt > 6,0 og drænet eller grøftet samt afvander til Natura 2000 område, der er overbelastet med fosfor	0,00 ha	39,0 kg P/ha/år	0,0 kg P/ha/år

Krav om P-overskud overholdt: **Ja**
 Evt. yderligere reduktion nødvendig for at overholde kravet: **-159,6 kg P.**
 Maksimalt tilladt P-overskud/ha/år i gennemsnit for hele bedriften (ifølge tabel) : **32,8 kg P/ha/år.**
 P tilført pr. ha/år i ansøgt drift: **41,5 kg P/ha/år.**
 P-fracørsel per ha/år i ansøgt drift (arealvægtet gennemsnit): **14,9 kg P/ha/år.**
 P-overskud/ha/år for ansøgt projekt: **26,6 kg P/ha/år.**

Ingen af husdyrbrugets udbringningsarealer er beliggende i oplandet til et Natura 2000 område, der i henhold til Naturstyrelsens kortværk, er overbelastet med fosfor. Derfor skal der ikke, i henhold til lovgivningen, stilles krav til fosforoverskuddet på bedriften.

Ejendommens udbringningsarealer er JB1 og ligger i fladt terræn uden stærkt skrånende terræn ned mod vandløb eller sø/mose.

Rangstrupvej 3's udbringningsarealer ligger indirekte i oplandet til Rudbøl Sø, da arealerne afvander via Vidå, som løber igennem Rudbøl Sø til Vadehavet.

Da det ikke kan kvantificeres, hvor stor en del af fosforoverskuddet, der reelt vil tilføres recipienten, må vurderingen af, om der er grundlag for skærpelse af beskyttelsesniveauet eller yderligere, målrettede vilkår, baseres på en vurdering af "worst case" situationen (jf. MST's digitale vejledning).

Ejendommens arealer ligger i oplandet til Rudbøl Sø.

Oplandet til Rudbøl Sø er

110.000 ha

Andel af oplandet, der er dyrket	88.000 ha
Andel af oplandet, der er udyrket	22.000 ha

Tabel 7. Beregning af Rangstrupvej 3's andel af fosforudvaskningen til Rudbøl Sø.

Rudbøl Sø	
Husdyrbrugets oplandsareal	25,41 ha
Overskud pr. ha	26,6 kg P/ha
% forøgelse i godkendelsesperioden (26,6*8/2000)*100	10,6 %
Worst case udvaskning	1 kg P/ha
Worst case påvirkning fra husdyrbruget (1*25,41*0,106)	2,69 kg
Belastning af søen	
Kg P fra landbrugsarealet i oplandet til Rudbøl Sø (88.000 ha * 0,2 kg P/ha)	17.600 kg P
Kg P fra udyrket areal i oplandet til Rudbøl Sø (22.000 ha * 0,08 kg P/ha)	1.760 kg P
Øvrige kilder	-
Samlet belastning	19.360 kg/år
Husdyrbrugets del (2,69/19.360)*100	0,01 %

Regnet som eksempel i MST's elektroniske husdyrvejledning
(http://www2.mst.dk/Wiki/Husdyrvejledning.Fosfor.ashx#Husdyrvejledning.Fosfor+-+Vurdering_Konkret_vurdering_af_p%C3%A5virkning_af_overfladevande_med_fosfor_5)

Det er i MST's elektroniske husdyrvejledning antaget i forhold til nitratpåvirkningen af vandområder, at en påvirkning af nitrat ikke kan måles med de nuværende biologiske målemetoder, hvis påvirkningen er på under 5 % af den samlede påvirkning. MST antager også, at grænsen for, hvornår der kan ses en påvirkning, er den samme for fosfor som for nitrat.

Derfor vil der for Rangstrupvej 3 ikke skulle foretages hverken en reduktion af overskuddet eller ske tiltag, der hindrer en øget belastning af Rudbøl Sø, da Rangstrupvej 3's belastning vurderes at udgøre 0,01 % af den samlede belastning og dermed ligger betragteligt under 5 %. Eftersom den samlede udledning af fosfor er uændret men oplandet til Vadehavet er større, vurderes Rangstrupvej 3's fosforudvaskning til Vadehavet at være endnu mindre.

Vurdering

Vidå udmunder i Lister Dyb tidevandsområde i Vadehavet. Lister Dyb er karakteriseret som et sårbart vandområde og er omfattet af afskæringskriteriet pkt. 1 og 2A, dvs. at en skadesvirkning på vandområdet ifølge den elektroniske vejledning kan udelukkes hvis antallet af dyreenheder jf. CHR i oplandet ikke er steget siden 2007 (eller planteavlensniveauet ikke overstiges), og hvis projektet i sig selv udgør mindre end 5 % af den samlede udledning af kvælstof til vandområdet.

Endvidere finder Aabenraa Kommune ikke, at der i den konkrete sag, angående de ejede og forpagtede arealer beliggende i Aabenraa Kommune, er særlige forhold, som kan begrunde skærpede vilkår i forhold til udvaskning af fosfor til vandmiljøet.

Natura 2000 vandområdet (Vadehavet) som arealerne afvander til, er udpeget som mindre sårbart overfor fosfor og afkaster således ikke fosforklasser i oplandet.

Ingen af udbringningsarealerne har væsentligt terrænfald mod vandløb, hvor der kan være risiko for overfladeafstrømning eller afvander til Natura 2000 vandområder, der er overbelastet med fosfor. Aabenraa Kommune vurderer, at et fosforoverskud på 26,6 kg/ha i dette konkrete tilfælde og på baggrund af de oplysninger, som fremgår af ovenstående tabel 7, ikke vil give anledning til en forskydning af ligevægten mellem bundet og opløst fosfor, og koncentrationen af opløst fosfor i jordvæsken vil dermed ikke nå et så kritisk niveau, som vil kunne give anledning til udvaskning af fosfor til vandmiljøet, herunder især fosforfølsomme søer.

Dermed vurderer Aabenraa Kommune, at arealerne, hvad angår fosfor, er robuste landbrugsjorde, som ikke giver anledning til uacceptabel risiko for fosforudledning til overfladevand.

Samlet vurderes det, at etableringen af bedriften ikke vil påvirke overfladevande negativt med hensyn til fosfor, og der stilles ingen skærpende vilkår.

Det vurderes derfor samlet for nitrat og fosfor,

- at husdyrbruget ikke i sig selv påvirker Vadehavet med 5 % eller mere af den samlede N-udvaskning (jf. tabel 5),
- at husdyrbruget ikke i sig selv påvirker Rudbøl Sø og dermed heller ikke Vadehavet med 5 % eller mere af den samlede P-udvaskning (tabel 7),
- at husdyrbruget har nedbragt nitratudvaskningen til et niveau svarende til et planteavlsbrug, ved hjælp af 27 % ekstra efterafgrøder
- og at husdyrbruget derfor i kumulation med andre husdyrbrug ikke medfører en stigning i nitratudvaskningen.

Bedriften vurderes dermed på baggrund af ovenstående hverken i sig selv eller i kumulation med andre projekter at kunne påvirke Natura 2000 vandområdet væsentligt.

Vilkår

28. Der skal fremover opretholdes 27 % ekstra efterafgrøder beregnet af det samlede efterafgrødeareal i forhold til det generelle krav fra Plantedirektoratet, p.t. svarende til 6,68 ha. Det skal på kommunens forlangende kunne dokumenteres, at vilkåret om ekstra efterafgrøder er overholdt.

Bilagsoversigt:

1 Ansøgningen:

- 1a Ansøgningsskema om tilladelse til husdyrproduktion (maksimalt 75 dyreenheder).
Bemærk, at der er sket tilpasninger ift. den oprindeligt indsendte ansøgning. Det er således kortmaterialet i bilag 2, der er gældende.
- 1b Fiktiv ansøgning indsendt via Husdyrgodkendelse.dk, Skema 50730.

2 Bygningsoversigt/situationsplan.

3 Fuldmagt

Klagevejledning

Miljøtilladelsen er meddelt i medfør af lovebekendtgørelse nr. 1486 af 4. december 2009 om miljøgodkendelse m.v. af husdyrbrug med senere ændringer og kan i medfør af lovens § 76 påklages til Natur- og Miljøklagenævnet.

En klage skal være skriftlig, og den skal sendes til Aabenraa Kommune, Miljø & Natur, Skelbækvej 2, 6200 Aabenraa eller til landbrug@aabenraa.dk. Aabenraa Kommune skal, hvis Kommunen vil fastholde afgørelsen, snarest og som udgangspunkt ikke senere end 3 uger efter klagefristens udløb videresende klagen til Natur- og Miljøklagenævnet. Klagefristen er 4 uger fra den dag afgørelsen er meddelt. Er afgørelsen offentligt bekendtgjort, regnes klagefristen dog altid fra bekendtgørelsen. Hvis klagefristen udløber på en lørdag eller helligdag, forlænges fristen til den følgende hverdag.

Afgørelsen annonceres offentligt tirsdag den 7. januar 2014 på Aabenraa Kommunes hjemmeside. En eventuel klage skal være modtaget i Aabenraa Kommune senest tirsdag den 4. februar 2014, der er dagen for klagefristens udløb, og inden for normal kontortids ophør kl. 15:00.

Miljøministeriet har anmodet Aabenraa Kommune om at oplyse, at "for behandling af klagesager, der indbringes for Natur- og Miljøklagenævnet, herunder anmodninger om genoptagelse, skal klager betale et gebyr på 500 kr. [2012-niveau].

Klager modtager en opkrævning på gebyret fra Natur- og Miljøklagenævnet, når nævnet har modtaget klagen fra Aabenraa Kommune. Klager skal benytte denne opkrævning ved indbetaling af gebyret. Natur- og Miljøklagenævnet modtager ikke check eller kontanter. Natur- og Miljøklagenævnet påbegynder behandlingen af klagen, når gebyret er modtaget. Betales gebyret ikke på den anviste måde og inden for den fastsatte frist på 14 dage, afvises klagen fra behandling. Vejledning om gebyrbetalingen kan findes på Natur- og Miljøklagenævnets hjemmeside.

Gebyret tilbagebetales, hvis

- 1) klagesagen fører til, at den påklagede afgørelse ændres eller ophæves,
- 2) klageren får helt eller delvis medhold i klagen, eller
- 3) klagen afvises som følge af overskredet klagefrist, manglende klageberettigelse eller fordi klagen ikke er omfattet af Natur- og Miljøklagenævnets kompetence.

Det bemærkes, at hvis den eneste ændring af den påklagede afgørelse er forlængelse af frist for efterkommelse af afgørelse som følge af den tid, der er medgået til at behandle sagen i klagenævnet, tilbagebetales gebyret dog ikke.

Natur- og Miljøklagenævnet kan også beslutte at tilbagebetale klagegebyret, hvis

- 1) der er indledt forhandlinger med afgørelsens adressat og/eller førsteinstansen om projektilpasninger, og disse forhandlinger fører til, at klager trækker sin klage tilbage, eller
- 2) klager i øvrigt trækker sin klage tilbage, før Natur- og Miljøklagenævnet har truffet afgørelse i sagen.

Gebyret tilbagebetales dog ikke, hvis nævnet vurderer, at der er forhold, der taler imod at tilbagebetale gebyret, f.eks. hvis klagen trækkes tilbage meget sent, herunder efter at klager har haft et afgørelsesudkast i partshøring."

Aabenraa Kommune kan endvidere oplyse, at det af husdyrbruglovens § 81, stk. 3 fremgår, at en klage over en §10 miljøtilladelse, en § 11/12 miljøgodkendelse eller en §16 arealgodkendelse ikke har opsættende virkning, med mindre Natur- og Miljøklagenævnet bestemmer andet.

Når Aabenraa Kommune modtager en klage, underretter kommunen straks ansøger om klagen.

Afgørelsen kan påklages af:

Afgørelsens adressat

Miljøministeren

Enhver, der har en individuel, væsentlig interesse i sagens udfald

Sundhedsstyrelsen

Danmarks Fiskeriforening, Ferskvandsfiskeriforeningen for Danmark, Arbejderbevægelsens Erhvervsråd og Forbrugerrådet, alle i henhold til lovens § 85

Lokale foreninger og organisationer, lovens § 86

Landsdækkende foreninger og organisationer, lovens § 87.

Søgsmål til prøvelse af afgørelsen skal være anlagt inden 6 måneder efter, at afgørelsen er offentligt bekendtgjort.

Parter og klageberettigede har ifølge forvaltningslovens § 9 ret til aktindsigt. Eventuel aftale herom kan træffes med Kultur, Miljø & Erhverv.

Ansøgning om og udkast til miljøtilladelsen for Rangstrupvej 3, 6230 Rødekro med oplysning om mulighed for i en 3 ugers periode at kommentere udkastet, er blevet sendt enten pr. brev eller pr. e-mail til nedenstående.

Udkastet er sendt pr. post eller mail til:

Ejer: Michael Paulsen, Høybergvej 77, 6261 Bredebro

Lejer: Rangstrupvej 3, 6230 Rødekro

Konsulent: Vibeke Hagelskær Lund, København Fur. Rådgivning, Agro Foodpark 15, 8200 Århus N. vlu@kopenhagenfur.com

Nabo, lejer: Rangstrupvej 2, 6230 Rødekro

Nabo, (Ejer af Rangstrupvej 2): Vandmøllevej 13, st.th, 6230 Rødekro

Miljøtilladelsen er sendt enten pr. brev eller pr. E-mail til nedenstående:

Ejer: Michael Paulsen, Høybergvej 77, 6261 Bredebro

Lejer: Rangstrupvej 3, 6230 Rødekro

Konsulent: Vibeke Hagelskær Lund, København Fur. Rådgivning, Agro Foodpark 15, 8200 Århus N. vlu@kopenhagenfur.com

Nabo, lejer: Rangstrupvej 2, 6230 Rødekro

Nabo, (Ejer af Rangstrupvej 2): Vandmøllevej 13, st.th, 6230 Rødekro

Naturstyrelsen, nst@nst.dk

Sundhedsstyrelsen, Embedslægeinstitutionen Syddanmark, sesyd@sst.dk

Danmarks Naturfredningsforening, dnaabenraa-sager@dn.dk

Danmarks Naturfredningsforenings lokalkomité, aabenraa@dn.dk

Dansk Ornitologisk Forening, natur@dof.dk

DOF-Sønderjylland, aabenraa@dof.dk

Det økologiske Råd, husdyr@ecocouncil.dk

Danmarks Fiskeriforening, mail@dkfisk.dk

Ferskvandsfiskeriforeningen for Danmark, nb@ferskvandsfiskeriforening.dk

Danmarks Sportsfiskerforbund, post@sportsfiskerforbundet.dk

17. JAN 2013

INDGANG

INDGANG

**Ansøgning om tilladelse til husdyrproduktion
(maximalt 75 dyreenheder)**

Det bekræftes, at de fremsendte oplysninger og kort er i overensstemmelse med de faktiske forhold:

15/1-2013
Dato

Michael Poulsen
Underskrift

Vejledning til de enkelte punkter fremgår af vejledningen til skemaet. Vejledningen er tilgængelig på www.skovognatur.dk

Ansøger m.v.					
	Navn	Adresse og evt. e-post		Telefonnr.	
Ansøger	Michael Paulsen	Højbjergvej 77, 6261 Bredebro		51764583 <i>Indgæft</i>	
Ejer/ejere	Michael Paulsen	Højbjergvej 77, 6261 Bredebro		17 JAN. 2013	
	Adresse	CVR-nr.	CHR-nr.	Matrikelnr. <i>INDGÆFT</i>	
Husdyrbrugets ejendom/ejendomme	Rangstrupvej 3, 6230 Rødekro	84443654	90538	20 Ørslev, Hellevad	
Husdyrproduktion					
	Dyreart	Antal dyr		Dyreenheder (DE)	
Nuværende produktion					
Fremtidig produktion	Mink	850 årstæver		25 DE	
Arealer					
					Hektar
Bedriftens samlede areal					25,4*
Bedriftsarealer til udbringning af husdyrgødning					25,4
Tilforpagtede arealer til udbringning af husdyrgødning					
Husdyrgødning tilført og fraført bedriften					
	Modtager	CVR-nr.	CHR-nr.	Skriftlig aftale	Fraført, DE
Husdyrgødning fraført bedriften	Hans Hartmut Hansen	33445237			25
	Afgiver	CVR-nr.	CHR-nr.	Skriftlig aftale	Tilført, DE
Husdyrgødning og anden organisk gødning tilført bedriften					
Kortmateriale					
					Vedlagt
Nuværende bygninger og planlagt byggeri samt eksisterende og fremtidig beplantning					x
Bedriftens samlede arealer samt bedriftens udbringningsarealer, inkl. aftalearealer					x
Miljø, natur, landskab og naboforhold					
				ja	nej
1	Overholder stalde, gødningsopbevaringsanlæg o. lign afstandskravene til vandforsyningsanlæg, vandløb og søer, veje, levnedsmiddelvirksomhed, beboelse og naboskel?			x	
2	Overholder anlæggene afstandskravene til eksisterende og fremtidige byzoner og sommerhusområder samt lokalplanlagte områder i landzone?			x	
3	Ligger anlæggene mere end 300 m fra beskyttede naturtyper?			x	
4	Ligger udbringningsarealerne uden for arealer med et direkte fald på 12° eller mere ned til søer og vandløb?			x	
5	Ligger anlæggene uden for registrerede og udpegede lavbundsarealer?			x	
6	Ligger udbringningsarealerne uden for nitratklasserne II og III?			x	
7	Ligger udspretningsarealerne uden for lavbundsarealer og drænedede lerjorde med P-tal over 6, der afvander til Natura 2000-områder overbelastet med fosfor?			x	
8	Ligger udbringningsarealerne uden for nitratfølsomme indvindingsområder?				x
9	Ligger husdyrbruget uden for fredede områder, Natura 2000-områder eller beskyttede naturarealer?			x	
10	Ligger nye anlæg og udvidelser af eksisterende anlæg uden for områder med landskabelig værdi eller værdifulde kulturmiljøer?			x	

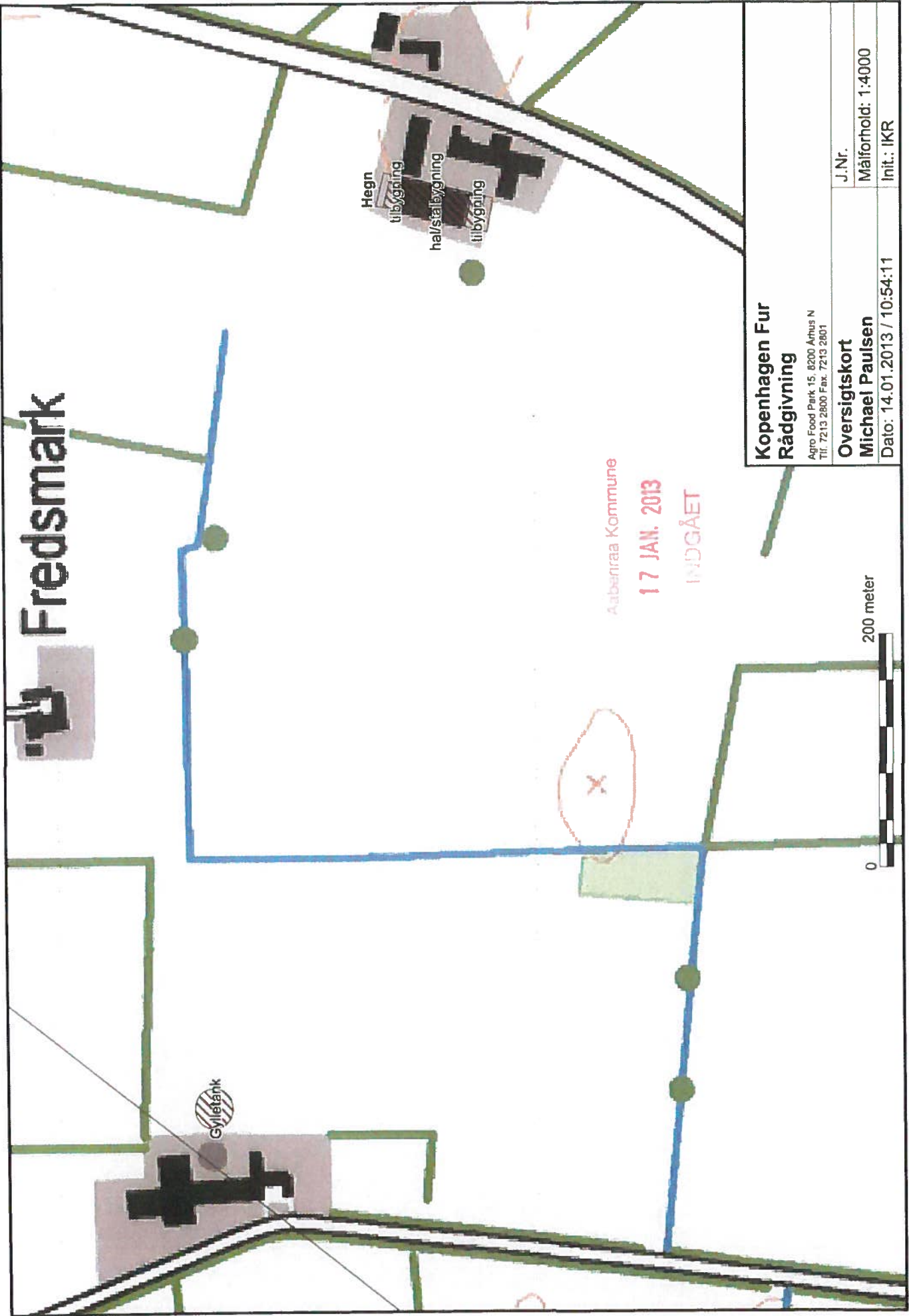


- 1. Fortank til Gylle og vand
- 2. Møddingsplads

1:1000



Kopenhagen Fur Rådgivning	Aabenraa Kommune
Agro Food Park 15, 8200 Aarhus N Tlf. 7213 2800 Fax. 7213 2801	17 JAN. 2013
Michael Paulsen	J.NIGÆT
Oversigt over udspretningsarealer	Måstforhold: 1:15000
Dato: 14.01.2013 / 11:03:01	Int.: IKR



**Kopenhagen Fur
Rådgivning**

Agro Food Park 15, 8200 Århus N
Tlf. 7213 2800 Fax. 7213 2801

**Oversigtskort
Michael Paulsen**

Dato: 14.01.2013 / 10:54:11

J.Nr.

Målforhold: 1:4000

Init.: IKR

husdyrgodkendelse.dk

Ansøgningskema

Type	§11 Godkendelse
Ansøgningsnummer	50730
Version	4
Dato	20-11-2013 00:00:00

Navn	Michael Paulsen
Adresse	Høybergvej 77
Telefon	51764583
Mobil	
E-Mail	

Kort beskrivelse

Michael Paulsen ønsker at udvide §10 ansøgning

1.1 Ejer- og driftsforhold	3
1.2 Godkendelsespligt	4
1.3 Godkendelsens omfang	4
1.3.1 Projektets omfang	4
1.3.2 Tidligere godkendelser	4
1.3.3. Biaktiviteter	5
1.3.4 Husdyrbrugets ophør	5
1.4.1 Offentlighed og høring	5
1.4.2 Ikke-teknisk resumé	5
2.1. Dyrehold og management	6
2.2. Lokalisering	7
2.2.1 Faste afstandskrav	8
2.2.2 Landskabet og planforhold	8
2.3.1 Energiforbrug	8
2.3.2 Vandforbrug	8
2.4.1 Lugt	9
2.4.2 Støj	10
2.4.3 Lys	10
2.4.4 Fluer og skadedyr	10
2.4.5 Støv	11
2.4.6 Transport	11
2.5.1 Restvand	11
2.5.2 Husdyrgødning og foder	11
2.5.3 Affald og kemikalier	13
2.5.4.1 Ammoniaktab	13
2.5.4.2 Påvirkning af natur	14
3.1 Markoplysninger	16
3.2 Gødningsregnskab	17
3.3 Nitrat (overfladevand)	18
3.4 Nitrat (grundvand)	19
3.5 Fosfor	19
3.6 Ammoniak fra udbringning	20
3.7 Gener fra udbringning	20
Bilag Arealer	
Bilag Staldafsnit	
Bilag Opbevaringslager	

1.1 Ejer- og driftsforhold

Dette afsnit indeholder ansøgers kontaktoplysninger samt oplysninger til identifikation af husdyrbruget.

Ansøger tekst:**Kommunikations-e-mail**

Email adresse der bliver brugt til kommunikation mellem ansøger og sagsbehandler:
vlu@kopenhagenfur.com

Ejendomme og ejendomsnumre

Navn	Ejendomsnummer	CVR/P nummer
Michael Paulsen	5800010134	1002695192
Adresse	Postnummer	By
Rangstrupvej 3	6230	Rødekro

Matrikler på ejendom Michael Paulsen

Ejerlav	Matrikel nummer
Ørslev, Hellevad	20
Hydevad, Hellevad	11
Ørslev, Hellevad	83

CHR på ejendom Michael Paulsen

CHR

Ansøger

Michael Paulsen
Høybergvej 77
6261 Bredebro

Tlf.nr.: 51764583

Mobil:

Konsulent

Vibeke H. Lund, København Rådgivning
Agro Food Park 15
8200 Århus N

Tlf.nr.: 7213 2805

Mobil:

vlu@kopenhagenfur.com

Kontaktperson på bedriften

Tlf.nr.:

Mobil:

Bedriftsoplysninger

Rangstrupvej 3
6230 Rødekro
CVR nummer: 84443654

Generel vurdering:**Vilkår:**

Id	Vilkår
Ingen vilkår	

1.2 Godkendelsespligt

Herunder gøres der rede for, hvorfor projektet kræver godkendelse efter husdyrgodkendelsesloven.

Ansøger tekst:

Generel vurdering:

Vilkår:

Id	Vilkår
Ingen vilkår	

1.3 Godkendelsens omfang

I dette afsnit gøres der rede for projektets overordnede forhold, som ikke direkte har med miljøpåvirkningen at gøre. Der gøres rede for, hvad projektet omfatter, dvs. hvilke ejendomme og bygninger, hvilket dyrehold, hvilke arealer samt eventuelle biaktiviteter. Der oplyses desuden om tidligere godkendelser af husdyrbruget og om hvad der skal ske i tilfælde af husdyrbrugets ophør.

Ansøger tekst:

Generel vurdering:

Vilkår:

Id	Vilkår
Ingen vilkår	

1.3.1 Projektets omfang

Ansøger tekst:

Beskrivelse af projektets omfang:

Beskrivelse af projektets datoer:

Starttidspunkt for byggeriet:

Sluttidspunkt for byggeriet:

Starttidspunkt for driften:

Generel vurdering:

Vilkår:

Id	Vilkår
Ingen vilkår	

1.3.2 Tidligere godkendelser

Ansøger tekst:

Generel vurdering:**Vilkår:**

Id	Vilkår
Ingen vilkår	

1.3.3. Biaktiviteter**Ansøger tekst:****Generel vurdering:****Vilkår:**

Id	Vilkår
Ingen vilkår	

1.3.4 Husdyrbrugets ophør**Ansøger tekst:****Generel vurdering:****Vilkår:**

Id	Vilkår
Ingen vilkår	

1.4.1 Offentlighed og høring

Der gøres her rede for inddragelse af offentligheden og lovpligtige høringer.

Ansøger tekst:**Generel vurdering:****Vilkår:**

Id	Vilkår
Ingen vilkår	

1.4.2 Ikke-teknisk resumé

Projektet og dets miljømæssige konsekvenser beskrives i et ikke-teknisk resumé, der gør det muligt for offentligheden at få indblik i projektet og konsekvenserne af godkendelsen af projektet.

Ansøger tekst:**Generel vurdering:****Vilkår:**

Id	Vilkår
Ingen vilkår	

2.1. Dyrehold og management

I dette afsnit oplyses der om dyr og staldsystemer, der indgår i ansøgningen, samt om management og brug af bedste tilgængelige staldteknologi på husdyrbruget.

I tabellerne vises oversigter af staldafsnit, dyr og staldsystemer, og der bruges korte koder for staldafsnit samt for kombinationer af dyretype og staldsystem.

Ansøger tekst:**Beskrivelse af anlægget:**

Rangstrupvej 3

Staldoversigt med angivelse af Stald-ID for staldnavn

Ud for betegnelsen for hvert staldafsnit er der angivet et stald-ID, der efterfølgende erstatter det oplyste navn på staldafsnittet.

StaldID	Staldafsnit navn
ST-169395	minkhal

Oversigt over dyretyper og staldsystemer der indgår i ansøgningen

Tabellen viser hvilke kombinationer af dyretyper og staldsystemer (dyrekategorier), der indgår i ansøgningen. Koden for dyretype og staldsystem (staldsystemkode) erstatter efterfølgende den fulde betegnelse.

Staldsystem kode	Navn på dyretype og staldsystem	Nudrift/ansøgt	Antal dyr	Antal DE
Mi06	Mink, 1 årstæve, bure, proteinindhold 31% af OE uge 30-47, gødningsrende over 28 cm, halm ad libitum, ugentlig tømning	Nudrift	0	0,00
		Ansøgt	850	25,00

Produktionsoversigt med angivelse af kode for dyrekategori

Tabellen viser hvilke dyrekategorier, der indgår i ansøgningen i henholdsvis nudrift og ansøgt drift. Stald-ID og staldsystemkoder er forklaret i de ovenstående to tabeller. Tal i kursiv er standardtal (normalt), som anvendes i beregningerne, når ansøger ikke har oplyst andet. Når et tal ikke vises i kursiv, betyder det, at ansøger har indtastet sine egne oplysninger.

StaldID	Godk. pligtig renovering	Staldsystem kode	Nudrift/ansøgt	Antal dyr	Antal Stipladser	Evt. vægt (kg)/alder (mdr.)		Evt. mælkeydelse (EKM) /ændret fravænningsvægt i alt per årso*	Antal DE
						Ind	Ud		
ST-169395	Nej	Mi06	Nudrift	0	0				0,00
			Ansøgt	850	0				25,00
Sum			Nudrift						0,00
			Ansøgt						25,00
Ændring alle produktioner:									25,00

* Ændret fravænningsvægt i alt per årso er beregnet efter formelen: Ændret fravænningsvægt per årso = ((Indtastet vægt ved fravænnelse - 7,3) x aktuelt antal fravænnede smågrise per årso). Hvor antal fravænnede smågrise per årso enten er den indtastede værdi eller det aktuelle antal smågrise ifølge nyeste N-normer (dvs. systemets standardtal).

Oplysninger om udegående dyr

Produktioner som ikke fremgår af denne tabel er ikke udegående
Der er ingen udegående dyr på ejendommen

Oplysninger om mink

StaldID	Staldsystem kode	Nudrift / Ansøgt	Ændringer i forhold til valgte staldkode			
			Proteinindhold	Rendebredde	Tilførsel af halm	Udmugningshyppighed
ST-169395	Mi06	Nudrift	Samme som i valgt staldsystem.	0,00	Samme som i valgt staldsystem.	
		Ansøgt	31%	37,00	Halm ad libitum	

Normer for beregning af produktionseffektivitet og fodring samt oplysninger om fravæning i soproduktioner

Tal i kursiv er standardtal (normtal), som anvendes i beregningerne når ansøger ikke har oplyst andet. Når et tal ikke vises i kursiv, betyder det, at ansøger har indtastet sine egne oplysninger.

StaldID	Staldsystem kode	Nudrift / ansøgt	FE / dyr eller kg foder per dyr (mink/fjerkræ)	Gram råprotein per FE / Protein % i foder (fjerkræ)	Gram P per FE / fosfor % i foder (fjerkræ)	Proteinprocent i mælk / kg æg per høne (fjerkræ)	Antal fravænnede grise per årssø / kg tilvækst per enhed (fjerkræ)	Fravænningsvægt
ST-169395	Mi06	Nudrift						
		Ansøgt						

Management

Rengøring og desinficering

Overbrugning i svinestalde

Bedste tilgængelige staldteknologi

Bedste tilgængelige foderteknologi

StaldID	ProduktionsID	Staldsystem kode	Bedste tilgængelige foderteknologi
ST-169395	PR-314856	Mi06	

Produktioner fordelt på dyrekategorier

Dyrekategorier	Nudrift/ansøgt drift	Antal Dyreenheder
Kvæg	Nudrift	0,00
	Ansøgt	0,00
Ændring - Kvæg		0,00
Fjerkræ og andre dyr	Nudrift	0,00
	Ansøgt	25,00
Ændring - Fjerkræ og andre dyr		25,00
Svin	Nudrift	0,00
	Ansøgt	0,00
Ændring - Svin		0,00
Sum	Nudrift	0,00
	Ansøgt	25,00
Ændring - I alt		25,00

Kort over staldafsnit

Generel vurdering:

Vilkår:

Id	Vilkår
	Ingen vilkår

2.2. Lokalisering

I dette afsnit gøres der rede for husdyrbrugets lokalisering. Det vil sige hvordan husdyrbruget er placeret i forhold til steder, hvor der efter lovgivningen gælder et fast afstandskrav samt placeringen i landskabet.

Ansøger tekst:

Generel vurdering:**Vilkår:**

Id	Vilkår
Ingen vilkår	

2.2.1 Faste afstandskrav

I dette afsnit gøres der rede for husdyrbrugets placering i forhold til de faste afstandskrav, der gælder efter husdyrgodkendelseslovens §§ 6 og 8.

Ansøger tekst:**Generel vurdering:****Vilkår:**

Id	Vilkår
Ingen vilkår	

2.2.2 Landskabet og planforhold

I dette afsnit gøres der rede for placeringen af husdyrbrugets bygninger i landskabet, og hvordan de påvirker landskabet.

Ansøger tekst:**Generel vurdering:****Vilkår:**

Id	Vilkår
Ingen vilkår	

2.3.1 Energiforbrug

Der gøres her rede for husdyrbrugets energiforbrug.

Ansøger tekst:**Energiforbrug på anlæg****Energiteknologi på anlæg****Generel vurdering:****Vilkår:**

Id	Vilkår
Ingen vilkår	

2.3.2 Vandforbrug

Der gøres her rede for husdyrbrugets vandforbrug.

Ansøger tekst:**Vandforbrug på anlæg**

Generel vurdering:

Vilkår:

Id	Vilkår
Ingen vilkår	

2.4.1 Lugt

I dette afsnit gøres der rede for lugtemissionen fra husdyrbruget og geneafstandene for lugt til naboer og områder, som er omfattet af beskyttelsesniveauet for lugt.

I tabellen "Samlet resultat af lugtberegning" vises de beregnede geneafstande for lugt til naboer og områder, som er omfattet af husdyrgodkendelseslovens beskyttelsesniveau, og det oplyses om genekriterierne er overholdt til naboer og områder, som er omfattet af beskyttelsesniveauet.

I de efterfølgende tabeller vises der detaljer om lugtberegningerne. Der oplyses om de enkelte staldafsnits afstand og placering i forhold til naboer og områder omfattet af beskyttelsesniveauet, den beregnede lugtemission fra hvert staldafsnit, samt forudsætninger for beregningerne af emissionen, herunder effekten af eventuel lugtbegrænsende teknologi. Hvis der står "Ingen data" i en tabel betyder det, at der ikke er relevante data at vise om emnet i dette tilfælde. Det kan f.eks. være, hvis der ikke indgår særlig miljøteknologi til begrænsning af lugten.

Ansøger tekst:

Samlet resultat af lugtberegning

Område	Andre ejendomme med mere end 75 DE(antal)	Beregnings model	Samlet ukorrigeret	Korrigeret geneafstand (ansøgt drift)	Korrigeret geneafstand (nudrift)	Vægtet gennemsnits afstand	Genekriterie overholdt
Eksisterende eller fremtidig byzone	0	Ny	77,26	0,00	0,00	0,00	Genekriterie overholdt. Ingen nabobeboelser/byzone indenfor 1,2 gange geneafstand.
Samlet bebyggelse	0	Ny	59,22	59,22	0,00	0,00	Genekriterie overholdt. Ingen nabobeboelser/byzone indenfor 1,2 gange geneafstand.
Enkelt bolig	0	Ny	33,57	0,00	0,00	0,00	Genekriterie overholdt. Ingen nabobeboelser/byzone indenfor 1,2 gange geneafstand.

Lugtgeneberegninger – Detaljer om staldafsnit

Byzone

StaldID	Afstand til område(meter)	Placering 300-60 grader (ja/nej)	Indgår staldafsnit i beregning for område (ja/nej)
ST-169395	2073,58	Nej	Nej

Samlet bebyggelse

StaldID	Afstand til område(meter)	Placering 300-60 grader (ja/nej)	Indgår staldafsnit i beregning for område (ja/nej)
Ingen data			

Enkelt bolig

StaldID	Afstand til område(meter)	Placering 300-60 grader (ja/nej)	Indgår staldafsnit i beregning for område (ja/nej)
ST-169395	126,18	Nej	Nej

Lugtemission fra produktioner

StaldID	Kode for staldsystem	Antal dyr	Antal stipladser	Ton dyr på stald	Antal måneder udegående	Lugt fra produktion (LE)	Lugt fra produktion (OU)	Effekt af teknologi (%)	Faktisk lugt emission fra produktion (LE)	Faktisk lugt emission fra produktion (OU)
ST-169395	Mi06	850,00	0,00	0,00	0,00	0,00	5100,00	0,00%	0,00	5100,00

Effekt af miljøteknologi til begrænsning af lugt

StaldID	Nudrift ansøgt drift	Supplerende teknologi	Indtastet lugt effekt	Driftstimer pr. år	Resulterende reduktion (%)
ST-169395	Ingen data				

Oplysninger om ventilation (ansøgt drift)

StaldID	Naturlig ventilation	Drifts effekt (%)	Driftstimer pr. år	Højde på afkast
ST-169395	Ingen data			

Afkasttype og øvrige bemærkninger

StaldID	Afkast type	Type og øvrige bemærkninger
ST-169395		

Relevante oplysninger**Generel vurdering:****Vilkår:**

Id	Vilkår
Ingen vilkår	

2.4.2 Støj

I dette afsnit gøres der rede for hvilke støjkloder, der er på husdyrbruget, hvilke tidspunkter de er i drift og hvilke tiltag, der skal begrænse eller forhindre støjgener for naboerne.

Ansøger tekst:**Beskrivelse af støjkloder****Beskrivelse af driftsperiode****Beskrivelse af støjklodetiltag****Generel vurdering:****Vilkår:**

Id	Vilkår
Ingen vilkår	

2.4.3 Lys

I dette afsnit beskrives mulige gener fra belysning på anlægget og eventuelle genebegrænsende foranstaltninger.

Ansøger tekst:**Generel vurdering:****Vilkår:**

Id	Vilkår
Ingen vilkår	

2.4.4 Fluer og skadedyr

I dette afsnit beskrives bekæmpelse og forebyggelse af fluer og skadedyr.

Ansøger tekst:**Generel beskrivelse skadedyr****Beskrivelse af gener fra fluer****Beskrivelse af rottebekæmpelse****Generel vurdering:****Vilkår:**

Id	Vilkår
Ingen vilkår	

2.4.5 Støv

I dette afsnit beskrives mulige støvgener fra husdyrbruget og eventuelle genebegrænsende foranstaltninger.

Ansøger tekst:**Generel vurdering:****Vilkår:**

Id	Vilkår
Ingen vilkår	

2.4.6 Transport

I dette afsnit gøres der rede for til- og frakørselsforhold til husdyrbruget, mulige gener fra transport samt eventuelle genebegrænsende tiltag

Ansøger tekst:**Generel vurdering:****Vilkår:**

Id	Vilkår
Ingen vilkår	

2.5.1 Restvand**Ansøger tekst:****Beskrivelse af mængde af restvand****Beskrivelse af tilledning af restvand****Beskrivelse af afledning af restvand****Generel vurdering:****Vilkår:**

Id	Vilkår
Ingen vilkår	

2.5.2 Husdyrgødning og foder

I dette afsnit gøres der rede for mængden af produceret husdyrgødning og opbevaringen af husdyrgødningen. Der gøres desuden rede for eventuel forurening fra foderoplæg samt tiltag til begrænsning af forureningen.

I tabellerne vises oplysninger om anlæggene til opbevaring af husdyrgødning. Der bruges en kort kode for hvert opbevaringslager. Den første tabel viser en oversigt af de anlæg til opbevaring af husdyrgødning, der indgår i ansøgningen. Ud for betegnelsen for hvert opbevaringslager er der angivet en kode, der efterfølgende erstatter det oplyste navn på opbevaringslageret. De følgende tabeller viser detaljerede oplysninger om opbevaringslagrene i henholdsvis nudrift og ansøgt drift.

Ansøger tekst:**Oversigt over opbevaringslagre**

Kode for opbevaringslager	Navn på opbevaringslager	Beskrivelse af opbevaringslager
LA-112571	gylletank	
LA-128569	møddingsplads	
LA-134116	Ny fortank	

Detaljer om opbevaringslagre

Kode for opbevaringslager	Nyt/eksisterende opbevaringslager	Drifttype	Lagertype	Dimension	Kapacitet
LA-112571	Eksisterende	Nudrift			0,00
		Ansøgt drift	Flydende husdyrgødningslager	1500 m3	1500,00
LA-128569	Eksisterende	Nudrift			0,00
		Ansøgt drift	Møddingsplads	8x14 m	65,00
LA-134116	Nyt	Nudrift			0,00
		Ansøgt drift	Gyllekanal/Fortank	100 m3	100,00

Detaljer om fast lager

Kode for opbevaringslager	Drifttype	Lagerandel fast i %	Andel af dybstrøelse der køres direkte ud og pløjes ned
LA-112571	Nudrift	0,00	0
	Ansøgt	0,00	0
LA-128569	Nudrift	0,00	0
	Ansøgt	100,00	0
LA-134116	Nudrift	0,00	0
	Ansøgt	0,00	0

Detaljer om flydende lager

Kode for opbevaringslager	Drifttype	Lagerandel flydende i %	Virkemiddel
LA-112571	Nudrift	0,00	Ingen virkemiddel (f.eks. naturligt flydelag eller tilsvarende)
	Ansøgt drift	100,00	Fast overdækning (betonlåg, teltoverdækning eller tilsvarende)
LA-128569	Nudrift	0,00	Ingen virkemiddel (f.eks. naturligt flydelag eller tilsvarende)
	Ansøgt drift	0,00	Ingen virkemiddel (f.eks. naturligt flydelag eller tilsvarende)
LA-134116	Nudrift	0,00	Ingen virkemiddel (f.eks. naturligt flydelag eller tilsvarende)
	Ansøgt drift	10,00	Fast overdækning (betonlåg, teltoverdækning eller tilsvarende)

Beskrivelse af risici**Beskrivelse af mulige uheld****Beskrivelse af risikominimering****Beskrivelse af gener i forbindelse med uheld****Beskrivelse af opbevaring af ensilage og foder****Generel vurdering:**

Vilkår:

Id	Vilkår
Ingen vilkår	

2.5.3 Affald og kemikalier

I dette afsnit gøres der rede for opbevaring og bortskaffelse af affald, miljøfarlige stoffer og døde dyr på husdyrbruget.

Ansøger tekst:

Beskrivelse af døde dyr

Beskrivelse af fast affald

Beskrivelse af kemikalier generelt

Beskrivelse af pesticider

Beskrivelse af oliekemikalier

Beskrivelse af øvrige kemikalier

Beskrivelse af egenkontrol

Generel vurdering:

Vilkår:

Id	Vilkår
Ingen vilkår	

2.5.4.1 Ammoniaktab

I dette afsnit gøres der rede for ammoniakemissionen fra husdyrbruget, samt hvordan emissionen begrænses.

I den første tabel vises, på baggrund af ansøgningssystemets beregninger, om det lovpligtige krav om ammoniakreduktion er overholdt I den anden tabel vises det beregnede tab af ammoniak fordelt på forskellige typer af kilder på husdyrbruget.

I de følgende tabeller vises der oplysninger om ammoniakemission og begrænsning af emissionen for de enkelte staldafsnit. Det er bl.a. vist, hvor meget forskellige tiltag bidrager til at begrænse ammoniakemissionen i forhold til emissionen fra referencesystemet.

Ansøger tekst:

Resultat af beregninger på generelt ammoniakreduktionskrav

Overstiger græsmarksafgrøder over 25 % af totalrationen for malkekøer inklusiv opdræt?	Nei
Er det generelle krav om reduktion af ammoniaktab fra stald og lager opfyldt?	Ja
Eventuel yderligere reduktion nødvendig for at opfyld kravet	-96,18 kgN/år

Ammoniaktab i nudrift og ansøgt drift fordelt på staldsystemer og opbevaringslagre

	Ansøgt(kgN/år)
Ammoniaktab fra staldsystemer mv. ikke omfattet af det generelle ammoniakreduktionskrav:	0
Ammoniaktab fra staldafsnit og lagre omfattet af det generelle ammoniakreduktionskrav, men eksisterende uændret produktion:	0
Ammoniaktab fra husdyrproduktion omfattet af det generelle ammoniakreduktionskrav (etableringer udvidelser, ændringer):	862,61
Ammoniaktab fra lagre af flydende husdyrgødning:	33,25
Ammoniaktab fra lagre af fast husdyrgødning:	0,00

Resultat af beregninger af ammoniaktab på produktionsniveau

StaldID	Kode for staldsystem	Ammoniaktab fra reference staldsystem (kgN/år)	Ammoniaktab fra valgt staldsystem (kgN/år)	Effekt af valgt staldsystem (kgN/år)	Effekt af valgt staldsystem (%)	Effekt af miljøteknologi (kgN/år)	Effekt af foderoptimering m.m. (kgN/år)	Effekt af miljøtiltag lager (kgN/år)	Faktisk ammoniaktab fra stald og lager (kgN/år)
ST-169395	Mi06	0,00	0,00	0,00	0,00%	0,00	0,00	0,00	0,00
		1408,57	1402,42	6,15	0,44%	0,00	479,35	33,25	889,82
Sum	Nudrift	0,00	0,00	0,00		0,00	0,00	0,00	0,00

	Ansøgt	1408,57	1402,42	6,15		0,00	479,35	33,25	889,82
--	--------	---------	---------	------	--	------	--------	-------	--------

Ammoniaktab pr. DE og pr. produktionsenhed

StaldID	Kode for staldsystem	Ammoniaktab pr. produktionsenhed (kgN/år)	Ammoniaktab pr. DE (kgN/år)
ST-169395	Mi06	0,00	0,00
		1,05	35,59

Effekt af teknologier til begrænsning af ammoniakfordampning (miljøteknologi)

StaldID	Nudrift Ansøgt drift	Supplerende teknologi	Indtastet ammoniak effekt (%)	Driftstimer per år / Benzoesyre (gr)	Reduceret ammoniakfordampning (kgN/år)
ST-169395	Ingen data				

Beskrivelse af teknologier til begrænsning af ammoniakfordampning**Effekt af foderoptimering og antal fravænnede smågrise**

StaldID	Kode for staldsystem	Nudrift Ansøgt drift	FE	Gram råprotein pr. FE	Gram P pr. FE	Antal fravænnede grise	Fravænningsvægt	Effekt foderoptimering
ST-169395	Ingen data							

Beskrivelse af foderoptimeringstiltag til begrænsning af ammoniakfordampning**Effekt af teknologier til begrænsning af ammoniakfordampning fra lager (miljøteknologi og andel dybstrøelse direkte ud)**

LagerID	Lager type	Nudrift Ansøgt drift	Tiltag	Indtastet emissions effekt (%)	Andel af dybstrøelse direkte ud	Reduceret ammoniakfordampning (kgN/år)
LA-112571	Markstak	Nudrift	Ingen	0,00%	0,00	0,00
	Flydende husdyrgødningslager	Ansøgt	Overdækning fast	50,00%	0,00	30,00
LA-128569	Markstak	Nudrift	Ingen	0,00%	0,00	0,00
	Møddingeplads	Ansøgt	Ingen	0,00%	0,00	0,00
LA-134116	Markstak	Nudrift	Ingen	0,00%	0,00	0,00
	Gylletank/fortank	Ansøgt	Overdækning fast	50,00%	0,00	3,00

Generel vurdering:**Vilkår:**

Id	Vilkår
Ingen vilkår	

2.5.4.2 Påvirkning af natur

I dette afsnit gøres der rede for ammoniakemissionens påvirkning af naturområder. Udgangspunktet for vurderingen af påvirkningen af ammoniakfølsomme naturområder er bl.a. størrelsen af ammoniakdepositionen på områderne. Indledende oplyses der derfor om en række faktorer, som har betydning for beregningen af ammoniakdepositionen.

Ansøger tekst:**Nøgletal emission**

	kgN/år
Samlet emission fra stald og lager	895,87
Meremission fra stald og lager	895,87

Beskrivelse af teknologier til begrænsning af ammoniakfordampning**Beskrivelse af ammoniakdeposition i naturområderne**

Oversigt over beregninger på ammoniakpåvirkning af natur

Naturpunkt (navngivet efter nærmeste stald/lager)	Kilde for ammoniakfordampning (stald/lager)	Kildes andel af merdeposition i naturpunktet	Kildes andel af totaldeposition i naturpunktet (kildes andel + de andre kilders andele)	Total merdeposition i naturpunktet (kildes andel + de andre kilders andele)	Totaldeposition i naturpunkt (kildes andel + de andre kilders andele)
LA-112571	ST-169395	0,0	0,0	0,0	0,0
LA-112571	LA-112571	0,0	0,0		
LA-112571	LA-134116	0,0	0,0		
LA-112571	LA-128569	0	0		
LA-128569	ST-169395	0,0	0,0	0,0	0,0
LA-128569	LA-112571	0,0	0,0		
LA-128569	LA-134116	0,0	0,0		
LA-128569	LA-128569	0	0		
LA-134116	ST-169395	0,0	0,0	0,0	0,0
LA-134116	LA-112571	0,0	0,0		
LA-134116	LA-134116	0,0	0,0		
LA-134116	LA-128569	0	0		
ST-169395	ST-169395	0,0	0,0	0,0	0,0
ST-169395	LA-112571	0,0	0,0		
ST-169395	LA-134116	0,0	0,0		
ST-169395	LA-128569	0	0		

Maksimale depositioner

	kgN
Højeste merdeposition i naturområdet	0,0
Højeste totaldeposition i naturområdet	0,0

Naturlinje oversigt

Kilde for ammoniakfordampning (stald/lager)	Naturpunkt (navngivet efter nærmeste stald/lager)	Kildehøjde meter	Retning fra naturpunkt til kilde (grader)	Afstand fra stald/lager til naturpunkt (meter)	Ruhed opland	Ruhed natur
LA-112571	LA-112571	3	67,70	1432,40	S	Bn
LA-112571	LA-128569	3	67,70	1432,40	S	Bn
LA-112571	LA-134116	3	67,70	1432,40	S	Bn
LA-112571	ST-169395	3	67,70	1432,40	S	Bn
LA-128569	LA-112571	3	72,94	1419,53	S	Bn
LA-128569	LA-128569	3	72,94	1419,53	S	Bn
LA-128569	LA-134116	3	72,94	1419,53	S	Bn
LA-128569	ST-169395	3	72,94	1419,53	S	Bn
LA-134116	LA-112571	3	69,59	1414,48	S	Bn
LA-134116	LA-128569	3	69,59	1414,48	S	Bn
LA-134116	LA-134116	3	69,59	1414,48	S	Bn
LA-134116	ST-169395	3	69,59	1414,48	S	Bn
ST-169395	LA-112571	3	71,29	1395,74	S	Bn
ST-169395	LA-128569	3	71,29	1395,74	S	Bn
ST-169395	LA-134116	3	71,29	1395,74	S	Bn

ST-169395	ST-169395	3	71,29	1395,74	S	Bn
-----------	-----------	---	-------	---------	---	----

Generel vurdering:**Vilkår:**

Id	Vilkår
Ingen vilkår	

3.1 Markoplysninger

I dette afsnit oplyses der om en række generelle forhold om driften af husdyrbrugets udbringningsarealer, og i tabellerne vises oplysninger om de enkelte marker, som udgør udbringningsarealet. Oplysningerne er grundlaget for beregninger af nitratudvaskning og fosforoverskud samt kommunens vurdering af miljøpåvirkningen.

Ansøger tekst:**Grundlæggende arealoplysninger**

Antal DE kvæg, får og geder på bedriften inkl. DE på andre bedrifter, der afsættes grovfoder til beregnet ud fra 3000 FE/DE: **0,00 DE**

Er antal af andre DE udbragt på bedriften større end det før angivne antal DE kvæg, får og geder: **Ja**

Anvender og efterlever bedriften husdyrgødningsbek. bilag 2 jf. § 28 stk. 3 om forhøjet harmonital på 2,3 for visse kvægbedrifter: **Nej**

Er bedriften et økologisk landbrug: **Nej**

% af samlet areal med efterafgrøder udover PD-krav: **27,00 %**

Reduceret kvælstofnorm: **0,00 %**

Arealoplysninger**Udbringningsarealer**

Navn	Ha	Drænet	Jb.Type	Vandet	Sæd-skifte	Ref. Sæd-skifte	N-kl. 0(ha)	N-kl. 1 (ha)	N-kl. 2 (ha)	N-kl. 3 (ha)	G.vand (ha)	P-kl. 0(ha)	P-kl. 1 (ha)	P-kl. 2 (ha)	P-kl. 3 (ha)
1	22,99	Nej	JB1	Nej	S4	S4	22,99	0,00	0,00	0,00	22,99	22,99	0,00	0,00	0,00
2	2,42	Nej	JB1	Nej	S4	S4	2,42	0,00	0,00	0,00	2,42	2,42	0,00	0,00	0,00
Total	25,41						25,41	0,00	0,00	0,00	25,41	25,41	0,00	0,00	0,00

Marker markeret med # er manuelt udpeget til at indgå i beregning af overfladeudvaskning svarende til et plantebrug.

De stjernemarkerede (*) arealer er manuelt redigerede af ansøger til at være beliggende i andre beskyttelsesområder for fosfor, nitrat og grundvand end det fremgår af kortværket til husdyrgodkendelse.dk. Arealerne kan også redigeres manuelt til at ligge udenfor beskyttelsesområderne.

I de efterfølgende beregninger bliver arealerne som er markeret med * behandlet efter de manuelt indtastede oplysninger i arealtabellen.

Aftalearealer

Navn	ha	Områder omfattet af N- eller P-klasse 1- 3?	Har modtageren en arealgodkendelse til modtagelse af de tilførte mængder?
Ingen data			
Total	0		

Generel vurdering:

Vilkår:

Id	Vilkår
Ingen vilkår	

3.2 Gødningsregnskab

I dette afsnit vises et regnskab over produceret, tilført og fraført husdyrgødning på den bedrift, som husdyrbruget hører under, og der gøres rede for teknologi anvendt til udbringning af husdyrgødning.

Ansøger tekst:**Nudrift****Produceret husdyrgødning**

Anlæg	Gødningstype	KgN	KgP	DE - kvæg, kår, geder	DE - svin og andre dyr
Rangstrupvej 3	Fjerkrægylle	0,00	0,00	0,00	0,00
Rangstrupvej 3	Svinegylle	0,00	0,00	0,00	0,00
Rangstrupvej 3	Kvæggylle	0,00	0,00	0,00	0,00
Rangstrupvej 3	Minkgylle	0,00	0,00	0,00	0,00
Rangstrupvej 3	Dybstrøelse	0,00	0,00	0,00	0,00
Rangstrupvej 3	Fast gødning	0,00	0,00	0,00	0,00
Rangstrupvej 3	Ajle	0,00	0,00	0,00	0,00
Rangstrupvej 3	Afsat ved græsning	0,00	0,00	0,00	0,00

Tilført husdyrgødning

Adresse	Gødningstype	KgN	KgP	Antal DE
Ingen adresse	Anden organisk gødning	3177,00	1370,60	31,70

Afsat husdyrgødning

Adresse	Gødningstype	KgN	KgP	DE - kvæg, får, geder	DE - svin og andre dyr
Ingen data					

Total husdyrgødning

Gødningstype	KgN	KgP	DE - kvæg, får, geder	DE - svin og andre dyr
Anden organisk gødning	3177,00	1370,60	0	31,70
Total	3177,00	1370,60	0	31,70

Beregning af harmonital

Harmonital: 1,4 DE/ha

Ansøgt drift**Produceret husdyrgødning**

Anlæg	Gødningstype	KgN	KgP	DE - kvæg, kår, geder	DE - svin og andre dyr
Rangstrupvej 3	Fjerkrægylle	0,00	0,00	0,00	0,00
Rangstrupvej 3	Svinegylle	0,00	0,00	0,00	0,00
Rangstrupvej 3	Kvæggylle	0,00	0,00	0,00	0,00

Rangstrupvej 3	Minkgylle	3888,98	852,45	0,00	25,00
Rangstrupvej 3	Dybstrøelse	0,00	0,00	0,00	0,00
Rangstrupvej 3	Fast gødning	0,00	0,00	0,00	0,00
Rangstrupvej 3	Ajle	0,00	0,00	0,00	0,00
Rangstrupvej 3	Afsat ved græsning	0,00	0,00	0,00	0,00

Tilført husdyrgødning

Adresse	Gødningstype	KgN	KgP	Antal DE
Ingen adresse	Minkgylle	480,00	201,00	10,00

Afsat husdyrgødning

Adresse	Gødningstype	KgN	KgP	DE - kvæg, får, geder	DE - svin og andre dyr
Ingen data					

Total husdyrgødning

Gødningstype	KgN	KgP	DE - kvæg, får, geder	DE - svin og andre dyr
Minkgylle	4368,98	1053,45	0	35,00
Total	4368,98	1053,45	0	35,00

Beregning af harmonital

Harmonital: 1,4 DE/ha

Udbringningsteknologi**Generel vurdering:****Vilkår:**

Id	Vilkår
Ingen vilkår	

3.3 Nitrat (overfladevand)

Dette afsnit drejer sig om nitratudvaskning til overfladevand. Ansøgningssystemet har beregnet nedenstående fem parametre, som indgår i kommunens vurdering af udvaskning af nitrat til overfladevand.

Ansøger tekst:**Beregning af nitratudvaskning til overfladevand**

Tabellen viser det maksimale dyretryk (DE_{max}) og udvaskning svarende til maksimalt dyretryk uden virkemidler, samt det reelle dyretryk (DE_{reel}) for ansøgt drift og den reelle udvaskning med brug af virkemidler i ansøgt drift. DE_{max} bestemmes af dyreholdets sammensætning og reduktionsprocent.

	Dyretryk (DE/ha)	Udvaskning (kg N/ha)
DE_{max} : DE reduktionsprocent: 100,00 %	1,40	95,2
DE_{reel}	1,38	81,3

Beregning af nitratudvaskningen til brug for afskæringskriterium 2A/2B

Merudvaskning fra husdyrbrug beregnes som difference mellem udvaskning ved DE_{reel} og udvaskning svarende til et plantebrug.

	Udvaskning (kgN/ha)
Udvaskning svarende til et plantebrug	81,3

Merudvaskning fra husdyrbrug	0,0
------------------------------	-----

Beregning af maksimal nitratudvaskning på bedrifter med arealer, hvor der er krav om udvaskning svarende til et plantebrug.

Vægtet maksimal udvaskning på bedriften beregnes som et arealvægtet gennemsnit af udvaskning fra arealer med krav om udvaskning svarende til et plantebrug og arealer uden krav om udvaskning svarende til et plantebrug. Udvasningen ved det maksimale dyretryk (DE_{max}) på arealer med krav om udvaskning svarende til et plantebrug anvendes i vægtningen i de tilfælde hvor denne er lavere end udvaskning svarende til et plantebrug.

	Maksimalt Dyretryk (DE/ha)	Udvasning (kgN/ha)
Beregning af udvaskning ved det maksimale dyretryk (DE_{max}) på arealer uden krav om udvaskning svarende til et plantebrug. DE reduktionsprocent: 100,00 % Omfatter: 100,00 % af arealet	1,40	95,2
Udvasning svarende til et plantebrug: 0 % af arealet		0,0
Beregning af udvaskning ved det maksimale dyretryk (DE_{max}) på arealer med krav om udvaskning svarende til et plantebrug. DE reduktionsprocent: 0,00 % Omfatter: 0,00 % af arealet	0,00	0,0
Vægtet maksimal udvaskning på bedriften		95,2

Generel vurdering:

Vilkår:

Id	Vilkår
Ingen vilkår	

3.4 Nitrat (grundvand)

Ansøger tekst:

Beregning af N-udvaskning for arealer med nitratfølsomme indvindingsområder via FarmN.

Mark Nr.	Areal (ha)	Ansøgt (mg nitrat/l)	Merbelastning (Ansøgt - Nudrift) (mg nitrat/l)	Udvasning svarende til et plantebrug (mg nitrat/l)	50% reduktion af husdyrgødning (NK3) (mg nitrat/l)
1	23,0	56	-9	56	59
2	2,4	56	-9	56	59

Generel vurdering:

Vilkår:

Id	Vilkår
Ingen vilkår	

3.5 Fosfor

Dette afsnit drejer sig om påvirkningen af overfladevand med fosfor. I ansøgningssystemet er udbringningsarealernes fordeling i fosforklasser opgjort, som det fremgår af nedenstående tabel, og der er foretaget beregninger, som indgår i kommunens vurdering af miljøpåvirkningen.

Ansøger tekst:

Klasser vedrørende fosforophobning	Antal ha	Før-situation	Efter-situation = krav
Pt < 4,0 eller udrænnet eller ikke afvander til Natura 2000 eller afvander til Natura 2000, der ikke er overbelastet med fosfor	25,41 ha	39,0 kg P/ha/år	32,8 kg P/ha/år
Pt 4,0 - 6,0 og drænnet eller grøftet samt afvander til Natura 2000 område, der er overbelastet med fosfor	0,00 ha	39,0 kg P/ha/år	32,8 kg P/ha/år

Lavbundsjerne og drænet eller grøftet samt afvander til Natura 2000 område, der er overbelastet med fosfor	0,00 ha	39,0 kg P/ha/år	2,0 kg P/ha/år
Pt > 6,0 og drænet eller grøftet samt afvander til Natura 2000 område, der er overbelastet med fosfor	0,00 ha	39,0 kg P/ha/år	0,0 kg P/ha/år

Krav om P-overskud overholdt: **Ja**

Evt. yderligere reduktion nødvendig for at overholde kravet: **-159,6 kg P.**

Maksimalt tilladt P-overskud/ha/år i gennemsnit for hele bedriften (ifølge tabel) : **32,8 kg P/ha/år.**

P tilført pr. ha/år i ansøgt drift: **41,5 kg P/ha/år.**

P-fracørsel per ha/år i ansøgt drift (arealvægtet gennemsnit): **14,9 kg P/ha/år.**

P-overskud/ha/år for ansøgt projekt: **26,6 kg P/ha/år.**

Kommentar fosfor

Generel vurdering:

Vilkår:

Id	Vilkår
Ingen vilkår	

3.6 Ammoniak fra udbringning

I dette afsnit gøres der rede for påvirkning af natur som følge af ammoniakfordampning fra udbringning af husdyrgødning.

Ansøger tekst:

Generel vurdering:

Vilkår:

Id	Vilkår
Ingen vilkår	

3.7 Gener fra udbringning

Ansøger tekst:

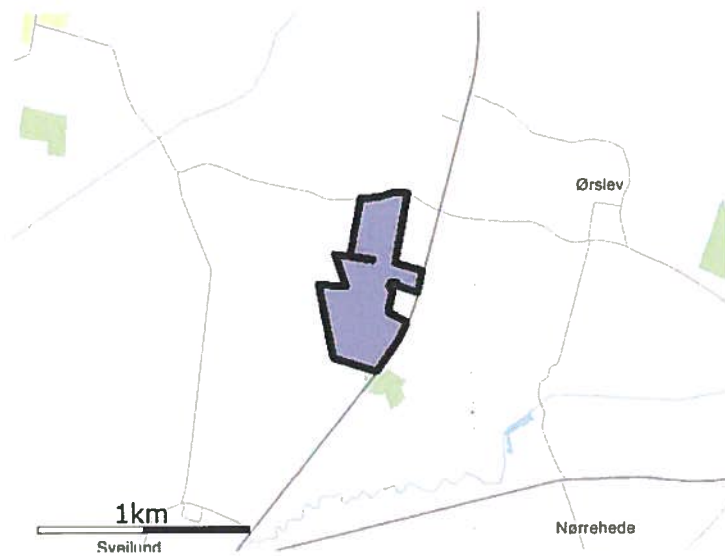
Generel vurdering:

Vilkår:

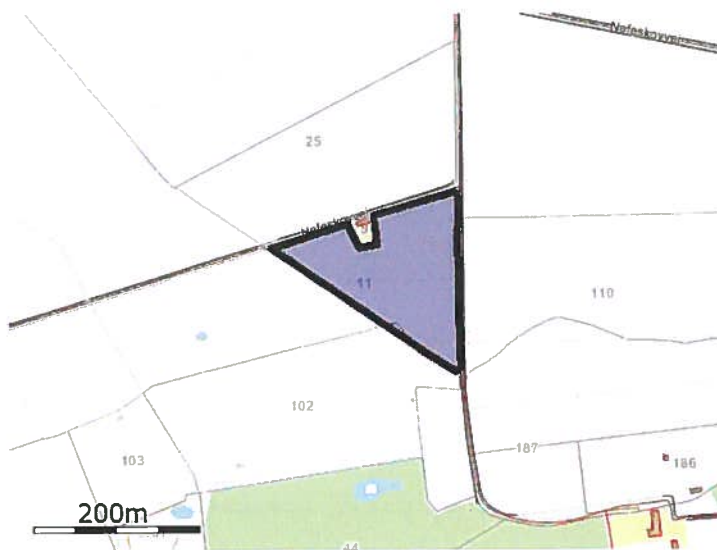
Id	Vilkår
Ingen vilkår	

Arealer

Udbringningsarealer



Navn: 1 ha: 22,99

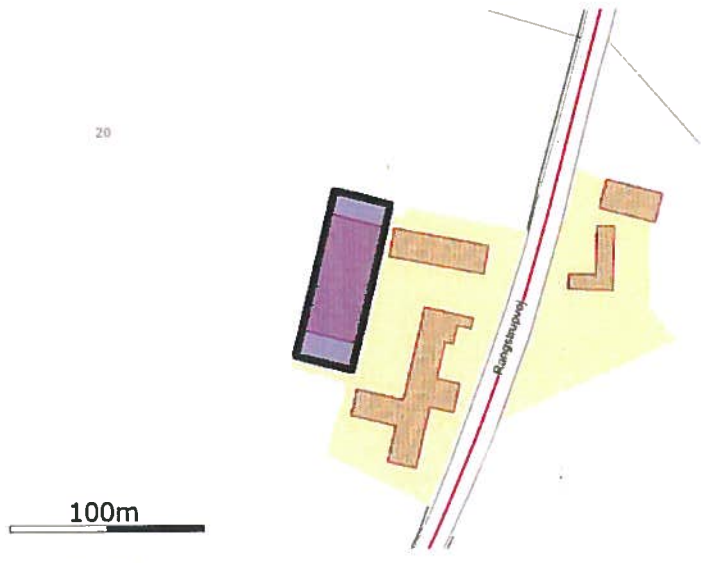


Navn: 2 ha: 2,42

De stjerne (*) markerede arealer er manuelt redigerede af ansøger til at være beliggende i andre beskyttelsesområder for fosfor, nitrat og grundvand end det fremgår af kortværket til husdyrgodkendelse.dk. Arealerne kan også redigeres manuelt til at ligge udenfor beskyttelsesområderne.

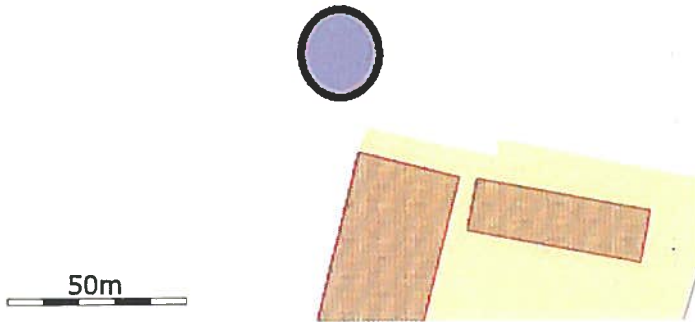
Aftalearealer

Staldafsnit

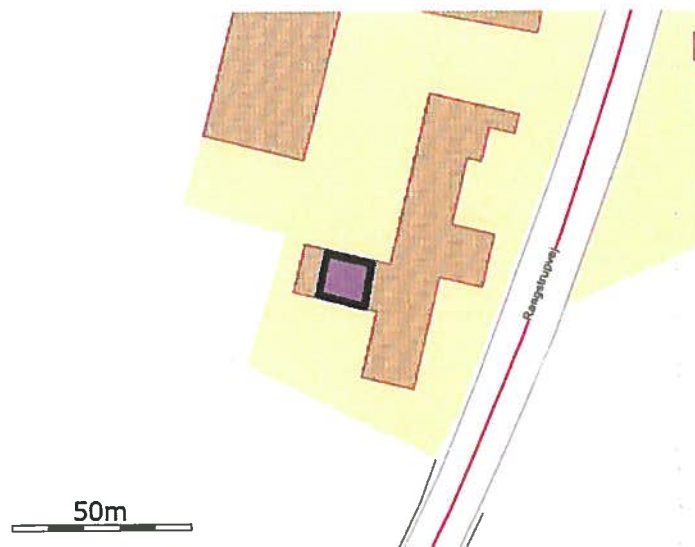


Navn: minkhal

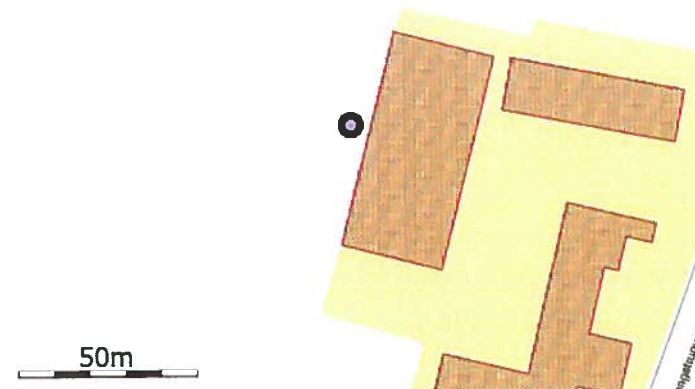
Opbevaringslager

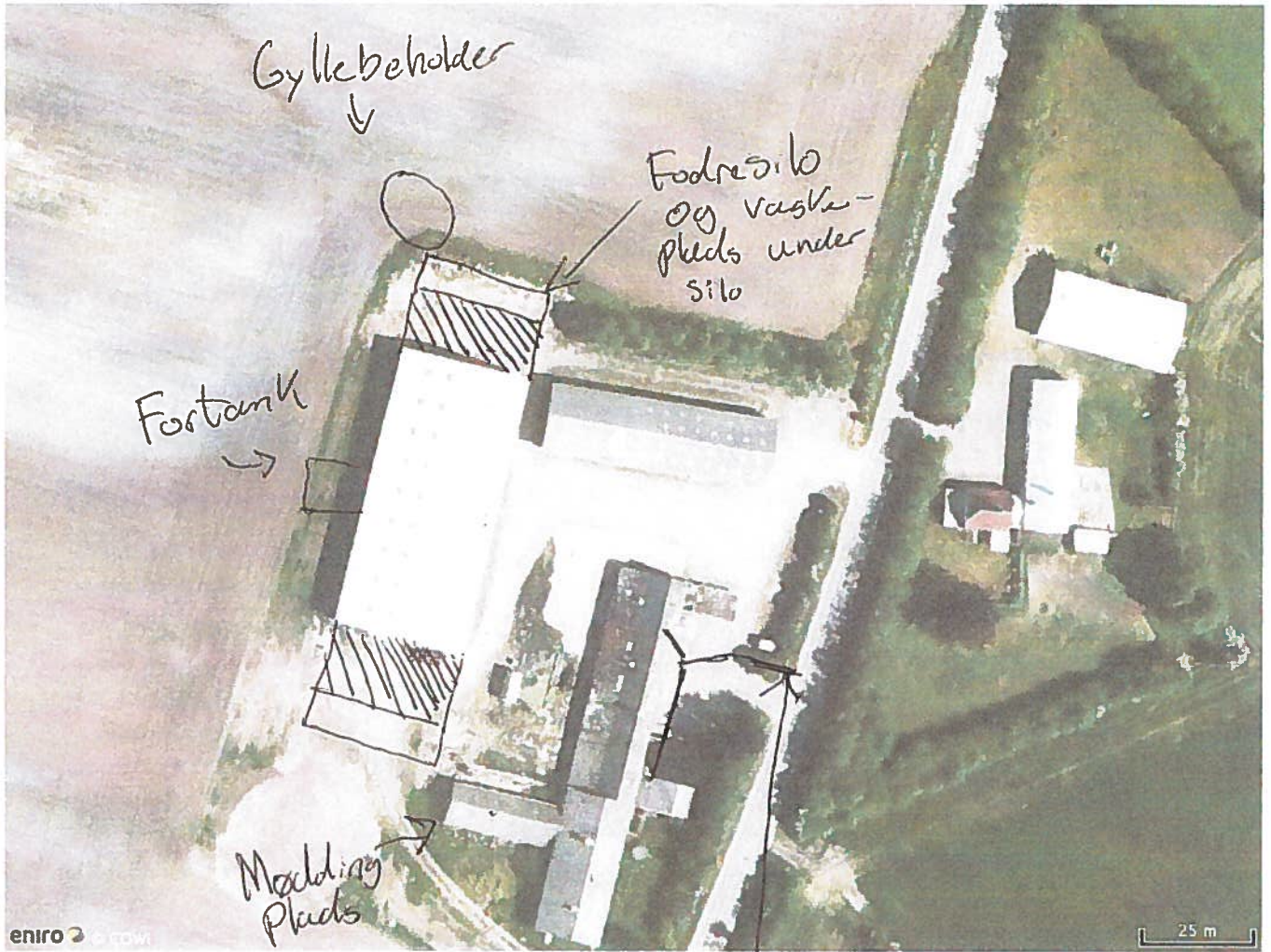


Navn: gylletank



Navn: møddingsplads





Vandræk vand.

Aalborg Kommune

18 NOV. 2013

INDGÅET

Erklæring samt fuldmagt vedr. ansøgning om miljøgodkendelse.

Undertegnede Michael Paulsen, Høybergvej 76, 6261 Bredebro,

erklærer hermed at jeg giver fuldmagt til, miljøkonsulenterne ved København Fur, Agro Food Park 15, 8200 Aarhus N, på mine vegne

- at søge om miljøgodkendelse af min bedrift beliggende:

Rangstrupvej 3, 6261 Bredebro

- at udfylde og indsende den elektroniske ansøgning på www.husdyrgodkendelse.dk

- at søge om godkendelse til:

850 minktæver (28,3 DE fra 1. august 2013). Samt ændring af staldbygning til minkhal, en gyllebeholder, en fortank, en møddingsplads og en vaskeplads

- at foretage aftalte rettelser i forhold til det tilsendte materiale.
- at holde kontakten til kommunen under sagsbehandlingen af ansøgningen samt foretage ændringer i ansøgningen i forbindelse med sagsbehandlingen hos kommunen.

14/11 2013
Dato

Michael Paulsen.
Underskrift
Michael Paulsen