

Til berørte myndigheder

Plan & Udvikling

Skelbækvej 2
6200 Aabenraa
Tlf.: 7376 7676

Dato: 23.08.2021
Sagsnr.: 21/3592

Kontakt: Maria Jessen
Direkte tlf.: 7376 7742
E-mail: mjess@aabenraa.dk

Høring af berørte myndigheder vedrørende afgørelse om miljøvurdering af Lokalplan nr. 149 - Solenergianlæg nordvest for Torp med tilhørende Kommuneplantillæg nr. 54

I henhold til Lov om miljøvurdering af planer og programmer og konkrete projekter (VVM) (LBK nr. 973 af 25/6-2020) skal det for planer, som fastlægger rammer for fremtidig anlægstilladelse, vurderes om der skal foretages en miljøvurdering. Planer skal miljøvurderes, hvis påvirkningen af miljøet vurderes at være væsentlig.

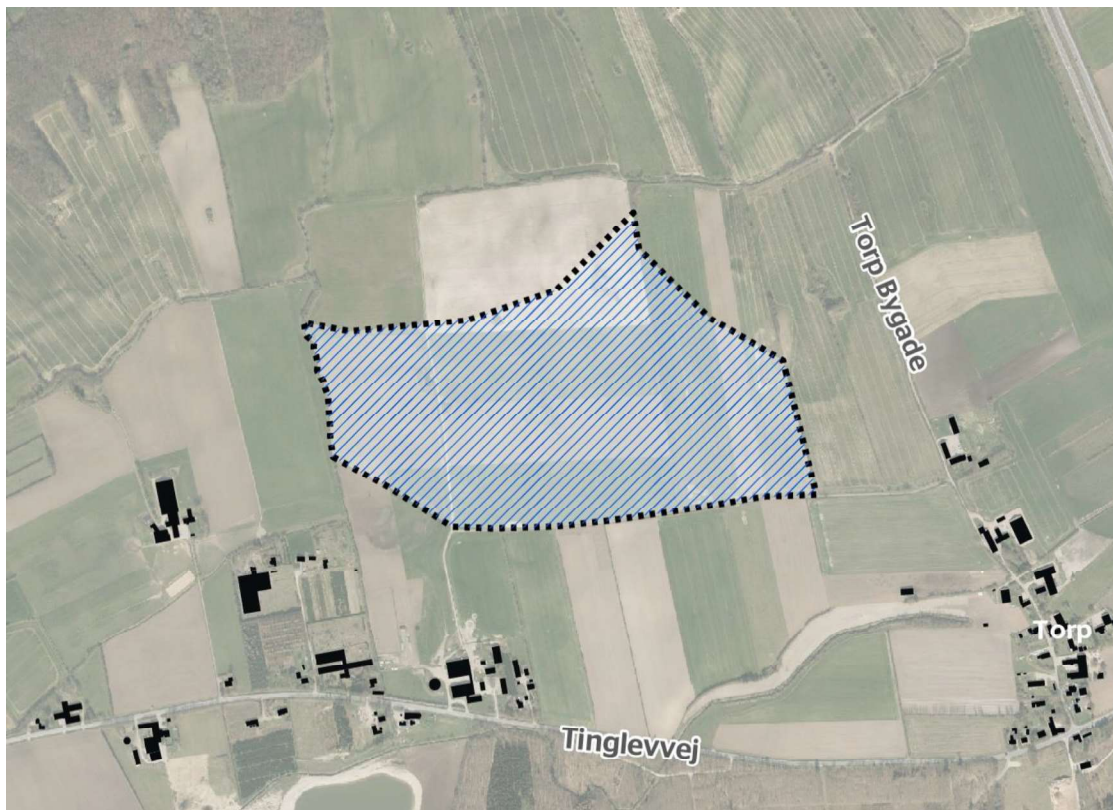
I forlængelse af, bygherren har anmodet om udarbejdelse af en Miljøkonsekvensrapport vedrørende det konkrete projekt, har Aabenraa Kommune besluttet at imødekomme dette og samtidig besluttet, at der skal udarbejdes en miljørapport på baggrund af Lov om miljøvurdering af planer og programmer, § 8, stk. 2, idet planlægningen vurderes at kunne få en væsentlig påvirkning af miljøet.

Aabenraa Kommune er påbegyndt udarbejdelse af Forslag til lokalplan nr. 149 med tilhørende Kommuneplantillæg nr. 54.

Planlægningen omfatter et område på ca. 36 ha beliggende nordvest for landsbyen Torp. Af dette bruttoareal ønskes største delen udnyttet til solenergianlæg. Resten udlægges til naturområder, som skal tilgodese vedligeholdelsen, udviklingen og beskyttelsen af det eksisterende vandløb og naturinteresser i området.

Planområdet er vist på figuren herunder.





Figur 1. Oversigtskort der viser forslag til afgrænsning af planområdet.

Planområdet omfatter dele af følgende matrikelnumre: 3, 299, 353 og 380, Røllum, Ensted Ejerlav.

Planlægningen har til formål at udlægge områderne til teknisk anlæg i form af solenergianlæg med tilhørende tekniske installationer, bygninger, interne veje og afskærmende beplantning. Anlægget indeholder solcellemoduler svarende til en årlig strømproduktion på 36 MW. En mængde strøm, der svarer til 9.000 husstandes årlige elforbrug eksklusivt elbiler eller varmepumper.

Der henvises til vedhæftede Debatoplæg, udarbejdet i forbindelse med indkaldelse af idéer og forslag til planlægningen for en mere detaljeret beskrivelse af anlægget inkl. kort over området. Indkaldelsen af idéer og forslag foregår sideløbende med denne høring af berørte myndigheder.

Aabenraa Kommune har foretaget en screening af planlægningen og forventer at træffe afgørelse om, at der skal udarbejdes en miljøvurdering på baggrund af Lov om miljøvurdering af planer og programmer, § 8, stk. 2, idet planlægningen vurderes at kunne få en væsentlig påvirkning af miljøet.

Inden afgørelsen om miljøvurdering træffes, skal kommunen i henhold til Lov om miljøvurdering af planer og programmer og konkrete projekter (VVM) §§ 10 og 11 høre andre berørte myndigheder i overensstemmelse med § 32, om de mener, at der er anledning til at gennemføre en miljøvurdering af planforslagene, og hvilke mulige miljøpåvirkninger, myndighederne i så fald finder anledning til at henlede opmærksomheden på.

Aabenraa Kommune har foretaget en screening og efterfølgende afgrænsning, med henblik på at fastlægge indholdet af den miljøvurdering, som kommunen forventer at gennemføre. Se screeningen i skemaet nedenfor. Planerne vurderes at kunne få væsentlig indvirkning på miljøet i forhold til:

Natur, fauna og flora

- § 3 beskyttede naturtyper i forbindelse med vandløbet samt mindre områder inden for planområdet.
- Økologiske forbindelser inden for planområdet

Trafik

Påvirkning af trafik i anlægsfasen

Vand

- Grundvandsbeskyttelse som følge af ophør af pesticidbrug inden for planområdet

Luft

- Positiv indvirkning af luft og klima som følge af produktion af grøn energi.

Støj

- Støjpåvirkning fra transformere, invertere og andre tekniske anlæg i området.

Befolkning og sundhed

- Påvirkning af naboer og landsbyen Torp
- Rekreative påvirkninger som følge af planområdets adgangsmuligheder for offentligheden

Landskab

- Forholdet til landskabet, herunder anlæggets visuelle påvirkning af omgivelserne

Det er væsentligt, at vurderingen af miljøforholdet er dynamisk og inddrages i lokalplanlægningen, herunder med hensyn til placering og udformning af planområdet, bygninger, anlægsdele og ubebyggede arealer.

0-alternativet (referencescenariet) inddrages i miljøvurderingen. Der arbejdes ikke med andre alternativer.

Det skal understreges at, at denne afgrænsning vedrører Kommuneplantillæg nr. 54 og Lokalplan nr. 149 for Solenergianlæg nordvest for Torp, men ikke det konkrete anlægsprojekt. Denne afgrænsning af miljøvurdering af planerne vedrører udelukkende planlægningen og forholder sig til både positive og negative konsekvenser af planlægningen. Sideløbende med denne høring udsendes der høring om afgrænsningsrapport for miljøkonsekvensrapporten af selve projektet. Det forventes på det foreliggende grundlag, at de to miljørapporter kan sammenskrives, da der vil være et stort sammenfald mellem indholdet af miljøvurderingerne, og da der er tidsmæssigt sammenfald mellem plan og projekt.

Vurdering af virkning på miljøet vil generelt på plan- eller programniveauet være kvalitativ. Vurdering af virkning kan dog også være mere detaljerede og kvantitative. Afgrænsningen og vurdering af de forskellige parametre, der vedrører planlægningen, kan derfor afvige fra VVM-behandlingen af det/de konkrete projekter.

Bemærkninger

Berørte myndigheder får i perioden fra den 24. august 2021 til 14. september 2021 mulighed for at kommentere kommunens udkast til miljøscreening og afgrænsning af miljørapport, samt oplyse om miljømæssige forhold, som bør undersøges og/eller belyses i miljøvurderingen.

Inden Aabenraa Kommune gennemfører en miljøvurdering anmodes andre berørte myndigheder og parter om udtalelse om:

- Er der bemærkninger til de miljøparametre (natur, grundvand, støj, befolkning og landskab), der vurderes at kunne blive væsentligt berørt, jf. ovenstående afgrænsning af miljørapportens indhold?
- Er der yderligere miljøparametre, der bør indgå i miljørapporten?
- Er der indvendinger imod, at de kommende planforslag miljøvurderes?

Det endelige indhold i miljøvurderingen fastlægges af kommunen på baggrund af denne høring. Miljøvurderingen vil eventuelt blive suppleret med ekstra emner, hvis det i løbet af udarbejdelsen af planforslagene viser sig relevant.

Høringssvar bedes sendt til plan@aabenraa.dk senest d. 14. september 2021.

Spørgsmål kan rettes til undertegnede på mjess@aabenraa.dk eller på 7376 7742.

Venlig hilsen

Maria Jessen
Byplanlægger

Miljøscreening for plangrundlag for solenergianlæg nordvest for Torp

Miljøscreeningsrapport

Kommuneplantillæg nr. 54 og lokalplan nr. 149

August/2021

Dette dokument er en foreløbig screening udarbejdet på baggrund af lokalplangrundlaget. Screeningen har dannet grundlag for ovenstående afgrænsning af miljørapportens indhold.

Formål

Miljøscreeningen har til formål at vurdere, hvilken type indvirkning planen kan medføre på nærområdet og at vurdere, om der er behov for yderligere undersøgelser i en uddybende miljøvurdering af planen.

Planens karakteristika

Planens omfang, beliggenhed og øvrige forhold er beskrevet i afgrænsningsrapporten for projektet samt vedlagte debatoplæg.

Planens formål er at udlægge områderne til teknisk anlæg i form af solenergianlæg med tilhørende tekniske installationer, bygninger, interne veje og afskærmende beplantning.

Lovgrundlag

Ifølge miljøvurderingsloven skal planer, der kan forventes at få væsentlige indvirkninger på miljøet, ledsages af en miljøvurdering (miljørapport). Dette står beskrevet i bekendtgørelse af lov om miljøvurdering af planer og programmer og af konkrete projekter (VVM) af 25/06/2020 (LBK nr. 973).

Skemaerne i miljøscreeningen afspejler miljøvurderingslovens formålsparagraf (§1). Det er "den væsentlige indvirkning" på miljøet der vurderes i forhold til miljøparametrene: biologiske mangfoldighed, befolkningen, menneskers sundhed, flora, fauna, jordbund, jordarealer, vand, luft, klimatiske faktorer, materielle goder, landskab, kulturarv, herunder kirker og deres omgivelser og arkitektonisk og arkæologisk arv, større menneske- og naturskabte katastroferisici og ulykker og ressourceeffektivitet og det indbyrdes forhold mellem disse faktorer."

Når der udarbejdes en screeningsafgørelse, skal de relevante kriterier i miljøvurderingslovens bilag 3 inddrages.

Høring af myndigheder

Miljøscreening er udarbejdet på baggrund af intern høringsproces, hvor følgende parter inddrages:

- Teknik & Miljø, Aabenraa Kommune
- Arwos
- Museum Sønderjylland
- Politiet
- Brand & Redning

Miljøscreeningsskemaer

Screeningen vurderer indvirkning af relevante miljøparametre jævnfør miljøvurderingslovens formålsparagraf (§1). Screeningen udføres i skemaform. Skemaernes indhold referer til punkt nr. 4 i skemaet "indledende screening"

Bedømmelseskriterier

Planens indvirkning på de forskellige miljøparametre bedømmes ud fra tre kriterier:

- Om effekterne er positive, neutrale eller negative
- Om indvirkningen vil være væsentlig
- Om der er høj sandsynlighed for, at indvirkningen vil forekomme

Med væsentlighed vurderes omfanget af indvirkningen, denne kategori benyttes hvis indvirkningen vurderes at være stor.

Vurderingskriterier

Alle miljøparametre vurderes ud fra følgende kendetegn, jævnfør punkt 2 i bilag 3 til miljøvurderingsloven:

- indvirkningens sandsynlighed, varighed, hyppighed og reversibilitet
- indvirkningens kumulative karakter
- indvirkningens grænseoverskridende karakter
- faren for menneskers sundhed og miljøet (f.eks. på grund af ulykker)
- indvirkningens størrelsesorden og rumlige udstrækning (det geografiske område og størrelsen af den befolkning, som kan blive berørt)
- værdien og sårbarheden af det område, som kan blive berørt som følge af:
 - o særlige karakteristiske naturtræk eller kulturarv
 - o overskridelse af miljøkvalitetsnormer eller -grænseværdier
 - o intensiv arealudnyttelse
 - o indvirkningen på områder eller landskaber, som har en anerkendt beskyttelsesstatus på nationalt plan, fællesskabsplan eller internationalt plan.

Miljøscreening for plangrundlag for solcelleanlæg nordvest for Torp

I skemaet vurderes miljøparametrene på to kolonner: hvilken type indvirkning planen kan medføre på området (positiv, neutral eller negativ); om indvirkningen vil være væsentlig og/eller sandsynlig. Med væsentlig menes, at den parameter medfører en stor forbedring eller konsekvens for miljøforholdene i området. Med sandsynlig menes, at indvirkningen med sikkerhed eller høj sandsynlighed vil forekomme. De parametre, der udgør en risiko eller som skal undersøges nærmere indgår i miljøvurdering.

| Miljøparametre | Positiv indvirkning | | | Væsentlig indvirkning | | | Bemærkninger |
|---------------------------------------|---------------------|---|---|------------------------|---|---|---|
| | Neutral indvirkning | | | Sandsynlig indvirkning | | | |
| | Negativ indvirkning | | | | | | |
| Befolkning og sundhed | | | | | | | |
| Offentlig service | | | x | | | | |
| Beskæftigelse | | | | X | | x | Solenergianlægget vil skabe øget beskæftigelse i anlægsperioden. |
| Rekreative aktiviteter og friluftsliv | | | X | | | | Området i dag anvendes til dyrket jordbrug. Den nuværende rekreative færdsel i området er derfor begrænset. |
| Tilgængelighed | | | | x | | x | Planområdet vil blive indhegnet med trådhegn og afgrænset med randbepantning. Det vil fremover være muligt at færdes i nærområdet uden for planområdet. Da området i dag er i omdrift, er den nuværende rekreative færdsel i området begrænset. Der er som udgangspunkt ikke adgangsmuligheder for offentligheden udover ad eksisterende markveje. |
| Socioøkonomiske forhold | | | x | | | x | Projektet vurderes ikke at påvirke værdien af ejendomme i og i nærheden af projektområdet i betydelig grad. |
| Sundhedstilstand og ulykkesrisiko | | | x | | | | Solenergianlæg giver ikke anledning til ændrede sundhedstilstande eller ulykkesrisici. |
| Natur, fauna og flora | | | | | | | |
| Dyreliv | x | x | x | x | x | x | Området benyttes i dag til landbrugsdrift. Der vurderes ikke at være særligt dyreliv i området, men der undersøges for bilag IV-arter (strengt beskyttede arter jf. habitatdirektivets bilag IV). Arealerne i den vestlige del af planområdet er udpeget som økologisk forbindelse. |

| | | | | | | |
|---|---|---|---|---|---|---|
| | | | | | | <p>Planerne kan have positiv effekt på biodiversiteten, idet intensive land brugsarealer konverteres til vedvarende græs/urter.</p> <p>Mindre dyrs adgang til området kan sikres med stormasket vildthejn. Dette vil fremgå af det konkrete projekt.</p> <p>Der etableres beplantningsbælter omkring byggefeltet, og disse kan fungere som grønne korridorer, leve- og rasteområder for dyr.</p> |
| Planteliv | | | x | | x | <p>Området benyttes i dag til landbrugsdrift. Der vurderes ikke at være særligt planteliv i området. Planerne vil have positiv effekt på biodiversiteten, idet intensive landbrugsarealer konverteres til vedvarende græs/urter.</p> |
| Beskyttede naturområder ^(Nbl § 3) | | | x | | x | <p>Der findes flere § 3 beskyttede vandløb og vandhuller i planområdet. Disse respekterer byggefeltet.</p> <p>Der skal holdes en passende afstand fra solenergianlæg, beplantning eller veje til de beskyttede naturtyper. Afstanden afklares i miljøvurderingsprocessen. Der er desuden afstandskrav til offentlige vandløb i form af arbejdsbælter, der skal respekteres. Det samme gælder omkring søerne.</p> <p>Planerne kan have positiv effekt på naturarealer, idet intensive landbrugsarealer, som grænser op til naturarealerne, konverteres til beplantningsbælter uden anvendelse af pesticider, hvormed næringsstofudledningen til naturområderne mindskes.</p> |
| Beskyttelses- og byggelinjer ^(Nbl § 16/17) | | x | | | | <p>Planområdet er ikke omfattet af bygge- og beskyttelseslinjer i naturbeskyttelsesloven.</p> |
| Fredede områder | | x | | | | <p>Der er ikke fredninger i området.</p> |
| Spredningskorridorer | x | x | x | x | x | <p>Inden for planområdet er den vestlige del udpeget som økologisk forbindelse. Planen kan både styrke disses funktion, idet landbrugsarealer tages ud af drift og overgår til natur, og forringe disses funktion, som følge af hegn omkring solenergianlægget.</p> <p>Påvirkningen bør undersøges.</p> |
| Internationale naturbeskyttelsesområder | | | x | | | <p>Nærmeste Natura 2000 område "Bolderslev Skov og Uge Skov", Natura 2000-område nr. N96, Habitatområde nr. H85. ca. 0,5 km nord for projektområdet, samt fuglebeskyttelsesområde Hostrup Sø, Assenholm Mose og Felsted Vestermark, ca. 1,7 km sydøst for projektområdet. Etableringen af solenergianlægget vurderes indledningsvist ikke at have nogen påvirkning på det pågældende eller andre Natura 2000 områder, men der vil i forbindelse gennemført en mere detaljeret under-</p> |

| | | | | | | |
|----------------------------|-----|---|---|---|---|---|
| | | | | | | søgelse af dette i forbindelse miljøvurderingen af kommuneplantillægget og lokalplanen for området. |
| Jordbund | | | | | | |
| Jordforurening | | | x | | | Risikoen for spild af olie eller diesel fra arbejdsmaskiner og transformere er ganske lille, og mindre transformere kan udføres hermetisk lukkede og med opsamlingskar, tilkoblet alarmsystem mv. Til afvanding af overfladevand, der samles på fundamentet til transformeren, kan etableres en faskine med olieudskiller, så vandet afledes og evt. olie opsamles. Der skal ikke påfyldes olie i driftsfasen. Disse forhold vil afhænge af det konkrete projekt. |
| Jordbundsforhold | | x | | | | |
| Vand | | | | | | |
| Grundvandsbeskyttelse | | | x | x | | Projektområdet ligger i et område med særlige drikkevandsinteresser (OSD). Da arealerne med solcelleanlægget hverken bliver gødet eller sprøjtet, er det vurderet, at arealanvendelsen bliver ændret til mere grundvandsbeskyttende karakter. Overfladevand og vand fra rengøring mv. – både i anlægs- og driftsfasen – nedsiver på egen grund. Der anvendes ingen rengøringsmidler og der foretages ingen større terrænændringer forbindelse med anlægsarbejdet. |
| Grundvandsressourcer | | x | | | | Udnyttelse af området til solenergianlæg forventes ikke at påvirke grundvandsressourcen. |
| Spildevand | | | x | | | Spildevandsforhold reguleres i Spildevandsplanen. Området indgår ikke i Spildevandsplanen. Planlægningen medfører ikke behov for håndtering af spildevand fra projektet, hverken i anlægs- eller driftsfasen. |
| Vandforsyning | | | x | | | Ingen. |
| Luft | | | | | | |
| Luftforurening | | | | x | x | Planlægningen påvirker ikke luftforureningen lokalt, men vil overordnet set bidrage til omstilling til grøn energi, som er emissionsfri og reducerer CO ₂ -udledningen. |
| Lugtgener | | | x | | | Planlægningen medfører ikke lugtgener og er ikke sårbar overfor lugtgener. |
| Støj og vibrationer | | | | | | |
| Trafikstøj | (x) | x | | | | Planlægningen giver ikke anledning til øget trafikstøj og er ikke sårbar over for trafikstøj. Der kan forekomme støjpåvirkning fra anlægs- og |

| | | | | | |
|---------------------------|--|---|---|---|--|
| | | | | | nedtagningsarbejdet. Støjpåvirkningen i anlægs- og nedtagningsfasen er i en begrænset periode, hvor der vil forekomme øget trafik. Det skal vurderes, om det vil have en negativ effekt. |
| Virksomhedsstøj | | x | | | Transformere mv. til solenergianlægget kan medføre støj og skal derfor placeres, så støj for omgivende boliger minimeres. Kildestøjen er lav fra invertere og transformere og disse kan normalt overholde Miljøstyrelsens vejledende støjgrænser ved boliger. Solenergianlæggets samlede støjbidrag forventes at være meget begrænset. |
| Anden støj | | | x | | Ingen. |
| Vibrationer | | | x | | Ingen. |
| Klimatiske forhold | | | | | |
| Vindforhold | | | x | | Udnyttelse af området til solenergianlæg forventes ikke at medføre gener ift. vindforhold |
| Skyggevirksomheder | | | x | | Udnyttelse af området til solenergianlæg forventes ikke at medføre gener ift. skyggeforhold. |
| Refleksioner | | | x | | Solpaneler antirefleksbehandles og anlægget omkranses af afskærmende beplantning. Refleksionsgener vurderes derfor at være lokale. |
| Oversvømmelsesrisiko | | | x | | Området ligger uden for områder med oversvømmelsesrisiko fra hhv. havvandsstigninger og ved ekstreme regnskyl. |
| Landskab | | | | | |
| Landskabelig værdi | | | x | x | Anlægget vil påvirke det visuelle landskabsudtryk og -struktur, der ændrer sig ved omlæggelsen fra landbrugsjord til solenergianlæg. Solenergianlægget vil kunne påvirke det omgivende landskab visuelt, herunder landskabet set fra nærliggende beboelser og byen Torp. |
| Kystnærhed | | | x | | Området ligger uden for kystnærhedszonen. |
| Geologiske forhold | | | x | | Ingen |
| Kulturmiljø | | | | | |
| Arkæologiske forhold | | | x | | Solcellepaner placeres på stativer, som har et lille aftryk på jordoverfladen, hvilket medfører at der kun er lille risiko for skade på eventuelle ukendte fortidsminder i jorden. Jordfaste fortidsminder er omfattet af museumslovens § 27, hvorfor fremtidige anlægsarbejder skal indstilles, i det omfang det berører et evt. fund eller fortidsminde, og Museum Haderslev skal i så fald tilkaldes. |

| | | | | | |
|---|--|---|--|--|--|
| | | | | | I planområdet er der risiko for fund. Museet anbefaler en arkæologisk forundersøgelse, hvis der skal foretages terrænændringer under almindeligt pløjelag samt ved bygninger, ledningsanlæg, veje mv., hvor der skal jordbearbejdes under pløjelaget. Det samme gælder ved dybdepløjning. Museumslovens regler følges, hvilket sikrer mod væsentlig påvirkning af fortidsminder og arkæologiske lag. |
| Fortidsminder og omgivelser ^(Nbl § 18) | | x | | | Ingen. |
| Sten- og jorddiger | | x | | | Ingen. |
| Kirkeomgivelser ^(Exner fredninger og Nbl § 19) | | x | | | Ingen. |
| Fredede og bevaringsværdige bygninger | | x | | | Ingen. |
| Andre kulturmiljøer | | x | | | Ingen. |
| Erhverv | | | | | |
| Landbrug | | x | | | Området er udpeget som særligt værdifuldt landbrugsområde. Udtagning af de pågældende landbrugsarealer vurderes ikke at have væsentlig påvirkning af landbrugshvervet på kommunalt eller nationalt plan. Arealerne kan efter endt anvendelse tilbageføres til landbrugsdrift. |
| Råstofindvinding | | X | | | Området er udpeget som råstofinteresseområde, men der er gennemført prøveboringer der viser at der indenfor planområdet ikke findes ler af tilstrækkelig kvalitet, hvilket betyder at RegionSyd har accepteret anden anvendelse af arealet. |
| Affald | | x | | | Drift af solenergianlæg omfatter ikke produktion af affald. |
| Øvrigt | | | | | |
| Kumulative effekter | | x | | | Ingen. |

Oversigt

Befolkning

- Påvirkning af naboer og landsbyen Torp
- Rekreative påvirkninger som følge af planområdets adgangsmuligheder for offentligheden

Biologisk mangfoldighed, flora og fauna

- Påvirkning af §3-beskyttede naturtyper
- Påvirkning af økologiske forbindelser

- Påvirkning af bilag IV-arter

Trafik

- Påvirkning af trafik i anlægsfasen

Vand

- Påvirkning af grundvandsbeskyttelse som følge af ophør af pesticidbrug og gødsning inden for planområdet

Luft

- Påvirkning af luft og klima som følge af produktion af grønenergi

Støj

- Støjpåvirkning fra transformere, invertere og andre tekniske anlæg

Landskab

- Påvirkning af landskabet, herunder anlæggets visuelle påvirkning af omgivelserne

Indbyrdes forhold mellem faktorer (kumulation)