

**Kultur, Miljø & Erhverv
Natur**

Skelbækvej 2
6200 Aabenraa
Tlf.: 7376 7676
www.aabenraa.dk

Dato: 02-09-2016
Sagsnr.: 16/23486

Kontakt: Tina Hjørne
Direkte tlf.: 7376 7284
E-mail: tlh@aabenraa.dk

**Tillæg nr. 1 til Miljøgodkendelse af Husdyrbruget Årupgård, Årup Skovvej 60,
6200 Aabenraa**

Aabenraa Kommunes Team Natur har den 2. september 2016 meddelt Tillæg nr. 1 til Miljøgodkendelse af husdyrbruget Årupgård, Årup Skovvej 60, 6200 Aabenraa, matr.nr. 47 Stubbæk, Ensted m.fl., jf. § 12, stk. 3 i husdyrbrugloven¹.

Vilkår 61 ændres.

Det vil sige der skal ikke længere være vedvarende græs i den nordligste del af mark 54-0 ind mod Årup Skov.

I stedet skal der etableres en vold mellem marken og skoven. Volden skal være 1 meter høj og 150 meter lang. Volden skal tilbageholde overfladevand indeholdende lerpartikler og næringsstoffer, så en forurening af Karpedam undgås.

Tillæg nr. 1 til miljøgodkendelsen kan i sin helhed ses nedenstående.

Afgørelsen kan påklages til Natur- og Miljøklagenævnet af:

- Afgørelsens adressat
- Miljøministeren, når væsentlige nationale eller internationale interesser er berørt
- Enhver, der har en individuel, væsentlig interesse i sagens udfald
- Sundhedsstyrelsen
- Danmarks Fiskeriforening, Ferskvandsfiskeriforeningen i Danmark, Arbejderbevægelsens Erhvervsråd og Forbrugerrådet, alle i henhold til lovens § 85
- Lokale foreninger og organisationer, lovens § 86
- Landsdækkende foreninger og organisationer, lovens § 87.

Hvis du ønsker at klage over denne afgørelse, kan du klage til Natur- og Miljøklagenævnet. Du klager via Klageportalen, som du finder et link til på forsiden af www.nmkn.dk. Klageportalen ligger på www.borger.dk og www.virk.dk. Du logger på www.borger.dk eller www.virk.dk, ligesom du plejer, typisk med NEM-ID. Klagen

¹ Lov om miljøgodkendelse m.v. af husdyrbrug, jf. lovbekendtgørelse nr. 13. maj 2016 af lov om miljøgodkendelse m.v. af husdyrbrug med senere ændring

sendes gennem Klageportalen til Aabenraa Kommune, der har truffet afgørelsen. En klage er indgivet, når den er tilgængelig for Aabenraa Kommune i Klageportalen. Når du klager, skal du betale et gebyr på kr. 500. Du betaler gebyret med betalingskort i Klageportalen.

Natur- og Miljøklagenævnet skal som udgangspunkt afvise en klage, der kommer uden om Klageportalen, hvis der ikke er særlige grunde til det. Hvis du ønsker at blive fritaget for at bruge Klageportalen, skal du sende en begrundet anmodning til Aabenraa Kommune, der har truffet afgørelse i sagen. Aabenraa Kommune videre-sender herefter anmodningen til Natur- og Miljøklagenævnet, som træffer afgørelse om, hvorvidt din anmodning kan imødekommes.

Klagefristen udløber 4 uger efter, at afgørelsen er meddelt. Er afgørelsen offentligt bekendtgjort, regnes klagefristen dog altid fra bekendtgørelsen. Hvis klagefristen udløber på en lørdag eller helligdag, forlænges fristen til den følgende hverdag.

Afgørelsen annonceres offentligt tirsdag, den 13. september 2016 på Aabenraa Kommunes hjemmeside. En eventuel klage skal være modtaget senest tirsdag, den 11. oktober 2016, der er dagen for klagefristens udløb.

Der kan i øvrigt henvises til godkendelsens afsnit 4 "Klagevejledning".

Venlig hilsen

Tina Ketelsen

Tillæg nr. 1 til
miljøgodkendelse af
Husdyrbruget
Årup Skovvej 60, 6200 Aabenraa

§ 12, stk. 3

Lovbekendtgørelse nr. 442
af 13. maj 2016 med senere
ændring

Afgørelsesdato:
2. september 2016



**Aabenraa Kommune
Kultur, Miljø & Erhverv
Team Natur
Skelbækvej 2
6200 Aabenraa
Tlf. 73 76 76 76**

Indholdsfortegnelse

Datablad	3
1 Resumé og samlet vurdering	5
1.1 Ansøgning om tillæg til miljøgodkendelse	5
1.2 Ikke teknisk resumé	5
1.3 Offentlighed	5
1.4 Meddelelse af miljøgodkendelse.....	6
2 Vilkår	7
2.1 Generelle forhold	7
3 Generelle forhold	8
3.1 Beskrivelse af husdyrbruget	8
3.2 Meddelelsespligt	8
3.3 Gyldighed	8
3.4 Retsbeskyttelse	9
3.5 Revurdering	9
4 Beskyttet natur	10
5 Klagevejledning	12
6 Bilag	14

Datablad

Titel:	Tillæg nr. 1 af husdyrbruget Årup Skovvej 60, 6200 Aabenraa. Afgørelsen træffes i medfør af § 12, stk. 3 i lovbekendtgørelse nr. 442 af 13. maj 2016 om miljøgodkendelse m.v. af husdyrbrug med senere ændring.
Afgørelsesdato:	2. september 2016
Ansøger:	Martin Lambert Pedersen, Kielsbjergvej 12, 6200 Aabenraa
Mobilnummer:	20 33 06 48
E-mail:	mlp@dynagro.dk
Ejer af ejendommen:	Stokager A/S, Telggårdsvej 20g, 6622 Bække
Kontaktperson:	Medejer af Dynagro Sohold P/S, Martin Lambert Pedersen, Kielsbjergvej 12, 6200 Aabenraa
Husdyrbrugets navn:	Årupgård
Ejendomsnr.:	58000016807
Matr.nr. og ejerlav:	47, Stubbæk, Ensted m.fl.
CVR nr.:	36054336
CVR/p nr.:	12194390
CHR nr.:	84268
Biaktiviteter:	Ingen
Andre ejendomme:	Barsmark Bygade 225, 6200 Aabenraa (Dynagro Sohold P/S, CHR nr. 48328) Kielsbjergvej 12, 6200 Aabenraa (Dynagro Svineproduktion I/S, CHR nr. 18734) Tranholmvej 4, 6200 Aabenraa (Dynagro Svineproduktion I/S, CHR nr. 47757) Bredbjergvej 1, 6200 Aabenraa (Dynagro Svineproduktion I/S, CHR. nr. 47758) Brokbjergvej 16, 6200 Aabenraa (Dynagro Svineproduktion I/S, CHR nr. 77348) Varnæs Vestermark 3, 6200 Aabenraa (Dynagro Svineproduktion I/S, CHR nr. 95092)
Miljørådgiver:	Ingen
Tilsynsmyndighed:	Aabenraa Kommune
Sagsbehandler, natur:	Tina Hjørne
Kvalitetssikring, miljø:	Lene Kragh Møller
Sagsnr:	16/23486, dok. 24
Høringer:	Ingen

Tidligere afgørelser efter husdyrbrugloven:

- 29. september 2010 meddelt miljøgodkendelse af husdyrbruget, jf. § 12, stk. 2
- 17. december 2015 afgørelse om ikke godkendelsespligt

1 Resumé og samlet vurdering

1.1 Ansøgning om tillæg til miljøgodkendelse

Aabenraa Kommune modtog den 17. juni 2016 en ansøgning om ændring af vilkår nr. 61 i miljøgodkendelse af Årup Skovvej 60, 6200 Aabenraa meddelt den 29. september 2010. Ansøgningen er indsendt af Martin Lambert Petersen, Kielsbjergvej 12, 6200 Aabenraa, medejer af Dynagro Stokager A/S. Ansøgningen fremgår af bilag 1.

Ansøgning er oprindelig indsendt den 17. juni 2016, seneste version af ansøgning er med skema nr. 89562, version 1 indsendt til Aabenraa Kommune og udskrevet fra www.husdyrgodkendelse.dk den 20. juni 2016. Ansøgningen fremgår af bilag 1.

Husdyrbruget blev miljøgodkendt den 29. september 2010 efter husdyrbruglovens § 12, stk. 2.

1.2 Ikke teknisk resumé

Ændringer

Dyreholdet samt stald- og gødningsopbevaringsanlægget på husdyrbruget på Årup Skovvej 60, 6200 Aabenraa udvides eller ændres ikke.

Tillægget til miljøgodkendelsen vedrører alene en ændring af vilkår 61 i miljøgodkendelsen meddelt den 29. september 2010 til husdyrbruget på Årup Skovvej 60, 6200 Aabenraa.

Vurdering

Dette tillæg nr. 1 omhandler kun ændring af vilkår 61, som omhandler markdriften af et enkelt udbringningsareal, mark nr. 54-0.

Aabenraa Kommunen vurderer, at ændringerne ikke tilsidesætter eller ændre de vurderinger, som er foretaget i miljøgodkendelsen om, at husdyrbruget har truffet de nødvendige foranstaltninger til at forebygge og begrænse forureningen fra husdyrbrugets anlæg og arealer ved anvendelse af bedste tilgængelige teknik. Endvidere vurderer kommunen, at ændringerne kan gennemføres uden væsentlige indvirkninger på miljøet, såfremt vilkåret i dette tillæg nr. 1 overholdes.

Aabenraa Kommune har meddelt tillæg nr. 1 af den ansøgte ændring af husdyrbruget Årup Skovvej 60, 6200 Aabenraa.

1.3 Offentlighed

Ansøgningen har ikke været offentligt annonceret, jf. § 55, stk. 2 i husdyrbrugloven, da Aabenraa Kommune har vurderet, at ændringen af vilkår 61 ikke kan medføre en væsentlig påvirkning på miljøet.

Naboerne har ikke fået en skriftlig orientering om ansøgningen, jf. § 56, stk. 1 i husdyrbrugloven, da Aabenraa Kommune har vurderet, at ændring af vilkår 61 er af underordnet betydning for naboerne.

Naboerne er ikke blevet gjort bekendt med ansøgningen, da Aabenraa Kommune har vurderet, at ændringen ikke er til ugunst for naboerne og ikke er af væsentlig betydning for sagens afgørelse, jf. § 19, stk. 1 i forvaltningsloven¹.

Udkastet til afgørelse blev den 25. august 2016 sendt til Martin Lambert Pedersen med oplysning om adgangen til aktindsigt og til at udtale sig i henhold til forvaltningsloven, jf.

¹ Forvaltningsloven, jf. lovbekendtgørelse nr. 433 af 22. april 2014 af forvaltningsloven

§ 22 i husdyrgodkendelsesbekendtgørelsen². Der var en frist på 2 uger til at fremsende en udtalelse.

Det meddelte tillæg nr. 1 bliver offentligt annonceret på Aabenraa Kommunes hjemmeside tirsdag den 13. september 2016. Afgørelsen bliver fremsendt til de klageberettigede, der er listet i afsnit 4 "Klagevejledning".

1.4 Meddelelse af miljøgodkendelse

Aabenraa Kommunes Team Natur meddeler tillæg nr. 1 til miljøgodkendelse i henhold til § 12, stk. 3 i lovbekendtgørelse nr. 442 af 13. maj 2016 om miljøgodkendelse m.v. af husdyrbrug med senere ændring til ændring af vilkår 61 i Årup Skovvej 60's miljøgodkendelse.

Afgørelsen vedrører alene vilkår 61.

Det skal oplyses, at dette tillæg nr. 1 ikke omfatter byggetilladelser eller andre tilladelser/afgørelser efter anden lovgivning end efter husdyrbrugloven.

Tillæg nr. 1 meddeles:

- på grundlag af de i sagen foreliggende oplysninger,
- efter § 12, stk. 3 i lovbekendtgørelse nr. 442 af 13. maj 2016 af lov om miljøgodkendelse mv. af husdyrbrug med senere ændring og
- i henhold til de fastsatte vilkår.

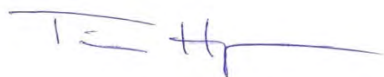
Tillæg nr. 1 gælder kun for det ansøgte. Der må ikke ske udvidelse eller ændring af husdyrbruget, før ændringen er anmeldt og godkendt af Aabenraa Kommune.

Husdyrbruget skal til enhver tid leve op til gældende regler i love og bekendtgørelser og Aabenraa Kommunes regulativer – også selv om disse regler eventuelt bliver skærpede i forhold til denne godkendelse.

Det er Aabenraa Kommunes samlede vurdering, at det ansøgte projekt:

- overholder bekendtgørelsens fire beskyttelsesniveauer for ammoniak, lugt, fosfor og nitrat
- lever op til kravene om anvendelse af bedste tilgængelige teknik
- ikke vil påvirke Natura 2000 områder væsentligt
- heller ikke vil have en negativ indflydelse på planter eller dyr omfattet af bilag IV, artsfredning eller optaget på nationale eller regionale rødlistor på eller umiddelbart op til husdyrbrugets arealer, og
- ikke vil have væsentlig virkning på de landskabelige værdier

Den 2. september 2016



Tina Hjørne
Biolog

Aabenraa Kommune
Kultur, Miljø & Erhverv
Team Natur
Skelbækvej 2
6200 Aabenraa
www.aabenraa.dk

² Husdyrgodkendelsesbekendtgørelsen, jf. bekendtgørelse nr. 44 af 11. januar 2016 om tilladelse og godkendelse m.v. af husdyrbrug

2 Vilkår

2.1 Generelle forhold

Beskrivelse af husdyrbruget

1. Virksomheden skal placeres, indrettes og drives i overensstemmelse med de oplysninger, der fremgår af det vedlagte ansøgningsmateriale, skema nr. 89562, version 1 genereret og udskrevet fra www.husdyrgodkendelse.dk den 20. juni 2016 og med de vilkår, der fremgår af miljøgodkendelsen og tillæg nr. 1.

Beskyttet natur

Vilkår 61 i miljøgodkendelsen fra 29. september 2010 ændres til:

61. Der skal etableres en vold i nordenden af mark 54-0 (matr. nr. 986 Stubbæk, Ensted) ind mod Årup Skov. Volden skal være 150 meter lang og 1 meter høj, jf. den røde streg på kortbilaget herunder.



3 Generelle forhold

Husdyrbruget har en samlet produktion, der er større end 250 dyreenheder (DE). Det har ikke aktiviteter omfattet af husdyrbruglovens § 12, stk. 1, nr. 1-3. Husdyrbruget er omfattet af § 12 i lovbekendtgørelse nr. 442 af 13. maj 2016 om miljøgodkendelse m.v. af husdyrbrug med senere ændring. Husdyrbruget har en miljøgodkendelse fra den 29. september 2010. Aabenraa Kommune er godkendelses- og tilsynsmyndighed for husdyrbruget.

Dette tillæg nr. 1 ændrer vilkår 61.

3.1 Beskrivelse af husdyrbruget

Redegørelse

Tillæg nr. 1 omfatter husdyrbruget, Årup Skovvej 60, 6200 Aabenraa med ejendoms nr. 5800016807. Ejendommen ejes af Stokager A/S v/Søren Steno Hansen, Teglgårdsvej 20G, 6633 Bække. Ved søgning på Dynagro i virk.dk fremkommer der 4 virksomheder: Dynagro Sohold P/S, Dynagro Svineproduktion I/S, Dyngro Markbrug I/S og Dynagro Komplementarselskab ApS. Det er Dynagro Sohold P/S der har dyr på Årup Skovvej 60, 6200 Aabenraa, jf. CHR, samt et dyrehold på Barsmark Bygade 225, 6200 Aabenraa (CHR nr. 48328). Dynagro Sohold P/S har adresse på Kielsbjergvej 12, 6200 Aabenraa.

Ansøger driver endvidere ejendommene under selvselskabet Dynagro Svineproduktion I/S, på Kielsbjergvej 12, 6200 Aabenraa (CHR nr. 18734), Brokbjergvej 16, 6200 Aabenraa (CHR nr. 77348), Varnæs Vestermark 3, 6200 Aabenraa (CHR nr. 95092), Traneholmvej 4, 6200 Aabenraa (CHR nr. 47757), Bredbjergvej 1, 6200 Aabenraa (CHR nr. 47758) og Barsmark Bygade 225, 6200 Aabenraa (CHR. 48328), der er ikke teknisk og forureningsmæssigt forbindelser mellem ejendommene. Dynagro Svineproduktion I/P, Dynagro Markbrug I/S og Dynagro Komplementarselskab ApS har adresse på Kielsbjergvej 12, 6200 Aabenraa.

Til husdyrbruget er tilknyttet husdyrproduktionen vedrørende CHR nr. 84268, og virksomheden Stokager A/S har CVR nr. er 34709572, og dyreholdet er tilknyttet CVR nr. 36054336.

Tillæg nr. 1 er baseret på de oplysninger, som fremgår af ansøgningsskema nummer 89562 version 1, genereret og udskrevet fra www.husdyrgodkendelse.dk den 20. juni 2016. Ansøgningen er vedlagt som bilag 1.

3.2 Meddelelesespligt

Tillæg nr. 1 gælder kun for det ansøgte. Der må ikke ske udvidelser eller ændringer i dyreholdet, herunder staldanlæggene, gødningsopbevaringsanlæggene, harmoniarealerne og lignende, før ændringerne er godkendt af Aabenraa Kommune.

De anmeldte ændringer vurderes herefter af kommunen. Udskiftning af arealer inden for samme kategori (ejede/forpagtede og tredjemands arealer) kan udskiftes uden en ny miljøgodkendelse, såfremt kommunen vurderer, at de nye arealer ikke er mere sårbare end de godkendte arealer.

3.3 Gyldighed

Vilkårene i dette tillæg nr. 1 skal, hvis ikke andet er anført, være opfyldt fra det tidspunkt, hvor godkendelsen udnyttes.

Tillæg nr. 1 anses for udnyttet ved iværksættelse af bygge- og anlægsarbejder. Såfremt tillæg nr. 1 bliver påklaget til Natur- og Miljøklagenævnet, forlænges fristen for udnyttelsen med den tid, hvor klagesagen har verseret hos Natur- og Miljøklagenævnet, medmindre Natur- og Miljøklagenævnet bestemmer andet.

3.4 Retsbeskyttelse

Med dette tillæg nr. 1 følger der 8 års retsbeskyttelse på de vilkår, der er nævnt i tillæg nr. 1. Retsbeskyttelsen gælder indtil den 2. september 2024.

Aabenraa Kommune kan dog tage godkendelsen op til revurdering inden for de 8 år og om nødvendigt meddele påbud eller forbud, hvis:

- der fremkommer nye oplysninger om forureningens skadelige virkning,
- forureningen medfører miljømæssige skadevirkninger, der ikke kunne forudses ved godkendelsens meddelelse, eller
- forureningen i øvrigt går ud over det, som blev lagt til grund ved miljøgodkendelsens meddelelse.

Det samme er tilfældet, hvis:

- der sker væsentlige ændringer i den bedste tilgængelige teknik, således at der skabes mulighed for en betydelig nedbringelse af emissionerne, uden at det medfører uforholdsmæssigt store omkostninger, eller
- det af hensyn til driftssikkerheden i forbindelse med processen eller aktiviteten er påkrævet, at der anvendes andre teknikker.

3.5 Revurdering

Tillæg nr. 1 skal som den gældende miljøgodkendelse regelmæssigt og mindst hvert 10. år tages op til revurdering. Den første regelmæssige revurdering skal foretages, når der er forløbet 8 år regnet fra den 29. september 2010. Det er planlagt at foretage den første revurdering i 2018.

4 Beskyttet natur

Redegørelse

I miljøgodkendelsen fra 29. september 2010 er følgende beskrevet og vurderet i forhold til tilløb af overfladevand til Karpedam, der ligger i Årup Skov lige nord for mark 54-0:

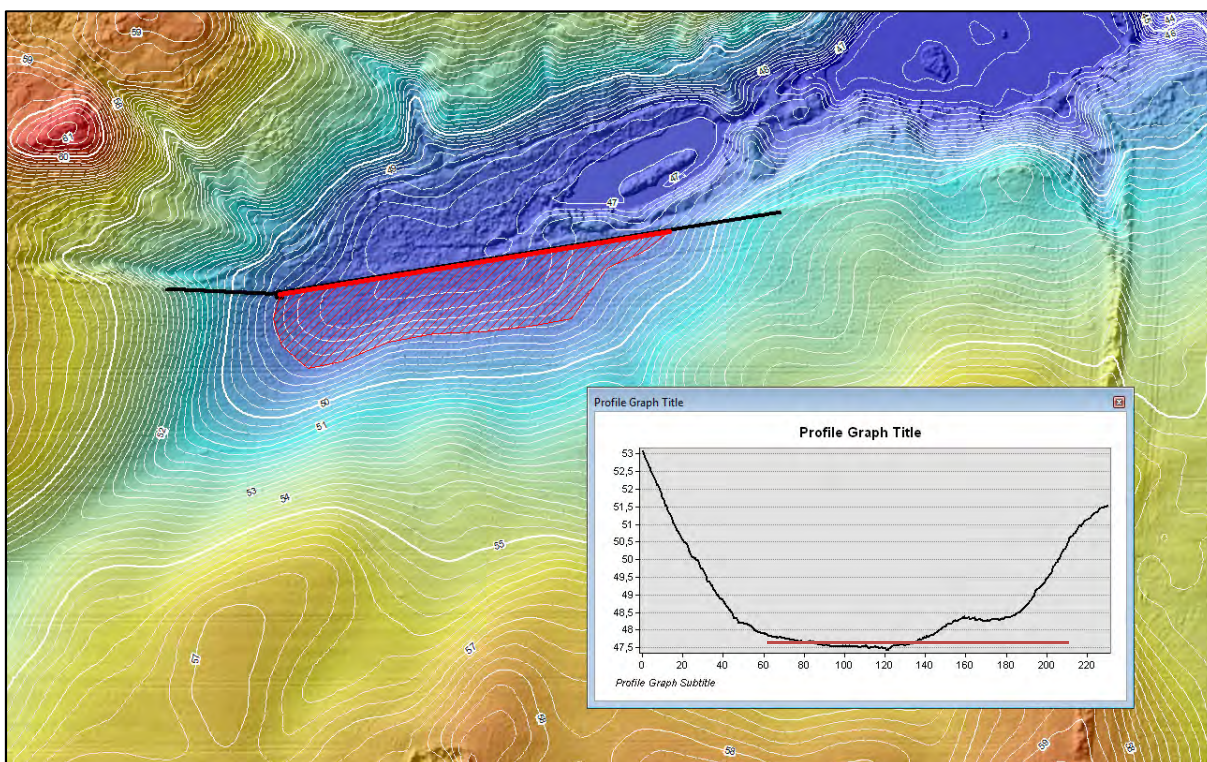
Nord for areal 54-0 og i tilknytning til Skovfogedbæk ligger en beskyttet karpedam i Årup Skov. Via overfladeafløb og dræn føres ler, jord og gødningsstoffer ud i et mindre vandhul beliggende i yderkanten af skoven, og herfra løber/siver vandet igennem et moseområde og vandløb frem til karpedammen og videre til Aabenraa Fjord. Af amtets VVM-afgørelse fra 1999 (j. nr. 8-50-11-545-1-98) fremgår det, at belastningen skal reduceres ved bl.a. at sænke terrænet på marken og frilægge drænet således, at der opstår et vådområde til at tilbageholde en del af de forurenende stoffer. Ved besigtigelse i december 2007 blev det konstateret, at forureningen fortsat finder sted, og de omtalte ændringer fremsat i VVM-afgørelsen ikke var blevet effektueret. På baggrund heraf er der i forbindelse med denne miljøgodkendelse foretaget en ny vurdering af, hvordan tilledning af næringsstoffer til Karpedammen reduceres fremover.

Afløb fra areal 54-0 til Karpedam tager sit udspring ca. 200-300 meter inde på marken i lavningen, hvor vandet samles i en slugt fra øst mod vest og løber ned mod skoven og vandløbet, der fører til Karpedam. Afstrømning af ler og næringsstoffer kan reduceres ved, at de ca. 2,8 ha markareal i lavningen omlægges til vedvarende græs. Herudover er der indgået aftale om, at der anvendes reduceret jordbearbejdning på den nordlige del af areal 54-0 iht. faktablad A1: Driftsmæssige reguleringer (Årgang 1, 2010, Nr. A1, vers. 1, Institut for Jordbrugsproduktion og Miljø, Det Jordbrugsvidenskabelige Fakultet, Aarhus Universitet).

I dette tillæg er der søgt om at ændre vilkår 61, så 2,8 ha af mark 54-0 ikke skal ligge i vedvarende græs.

Ansøger har foreslået, at der i stedet for det vedvarende græs kan etableres en lav vold på 1 meters højde, således at overfladeafstrømning tilbageholdes ved kraftige regnskyl. Volden skal etableres langs med skovkanten i det lave område, hvor vandet ellers ville løbe fra marken ned til mosen i skoven og videre til Karpedam.

Aabenraa Kommune har ved hjælp af GIS værktøjer beregnet, at der for at sikre, at overfladevandet ved kraftige regnskyl forhindres i at løbe direkte via marken til vandløb, mose og Karpedam, skal etableres en vold med dimensionerne 1 meter høj og 150 meter lang. Volden skal etableres, som det fremgår af nedenstående kort 1 og 2.



Kort 1. Terrænmodel og terrænsnit over området med markering af hvor dæmningen etableres. Terrænsnit er lavet i den sorte streg og vist på graf med terrænkote i venstre side. Rød markering er dæmning på ca. 150 meter med top i kote 48,5. Rød skravering viser det areal, som opsamlet vand vil udbredes på (ca. 3000 kvm.).



Kort 2. Luftfoto med samme markeringer som ovenfor.

Vurdering

Aabenraa Kommune vurderer, at ved etablering af en vold med dimensionerne 1 meter høj og 150 meter lang vil overfladevandet ved kraftige regnskyl tilbageholdes, så forurening af Karpedam med ler og næringsstoffer undgås.

Herudover foretages der ikke andre ændringer i dette tillæg, som ændrer de vurderinger, der er foretaget i miljøgodkendelsen fra 29. september 2010.

5 Klagevejledning

Tillæg nr. 1 er meddelt i medfør af Lovbekendtgørelse nr. 442 af 13. maj 2016 med senere ændringer og kan i medfør af lovens § 76 påklages til Natur- og Miljøklagenævnet.

Hvis du ønsker at klage over denne afgørelse, kan du klage til Natur- og Miljøklagenævnet. Du klager via Klageportalen, som du finder et link til på forsiden af www.nmkn.dk. Klageportalen ligger på www.borger.dk og www.virk.dk. Du logger på www.borger.dk eller www.virk.dk, ligesom du plejer, typisk med NEM-ID. Klagen sendes gennem Klageportalen til den myndighed, der har truffet afgørelsen. En klage er indgivet, når den er tilgængelig for myndigheden i Klageportalen. Når du klager, skal du betale et gebyr på kr. 500. Du betaler gebyret med betalingskort i Klageportalen.

Natur- og Miljøklagenævnet skal som udgangspunkt afvise en klage, der kommer uden om Klageportalen, hvis der ikke er særlige grunde til det. Hvis du ønsker at blive fritaget for at bruge Klageportalen, skal du sende en begrundet anmodning til den myndighed, der har truffet afgørelse i sagen. Myndigheden videresender herefter anmodningen til Natur- og Miljøklagenævnet, som træffer afgørelse om, hvorvidt din anmodning kan imødekommes.

Klagefristen udløber 4 uger efter, at afgørelsen er meddelt. Er afgørelsen offentligt bekendtgjort, regnes klagefristen dog altid fra bekendtgørelsen. Hvis klagefristen udløber på en lørdag eller helligdag, forlænges fristen til den følgende hverdag.

Tillæg nr. 1 annonceres offentligt tirsdag, den 13. september 2016 på Aabenraa Kommunes hjemmeside. En eventuel klage skal være modtaget senest tirsdag, den 11. oktober 2016, der er dagen for klagefristens udløb.

Aabenraa kommune kan oplyse, at det af husdyrbruglovens § 81, stk. 1 fremgår, at en klage over en § 12 miljøgodkendelse ikke har opsættende virkning med mindre Natur- og Miljøklagenævnet bestemmer andet.

Når Aabenraa Kommune modtager en klage, underretter kommunen straks ansøger om klagen.

Afgørelsen kan påklages af:

- Afgørelsens adressat
- Miljøministeren, når væsentlige nationale eller internationale interesser er berørt
- Enhver, der har en individuel, væsentlig interesse i sagens udfald
- Sundhedsstyrelsen
- Danmarks Fiskeriforening, Ferskvandsfiskeriforeningen i Danmark, Arbejderbevægelsens Erhvervsråd og Forbrugerrådet, alle i henhold til lovens § 85
- Lokale foreninger og organisationer, lovens § 86
- Landsdækkende foreninger og organisationer, lovens § 87

Søgsmål til prøvelse af afgørelsen skal være anlagt inden 6 måneder efter, at afgørelsen er offentligt bekendtgjort.

Parter og klageberettigede har ifølge Forvaltningslovens § 9 ret til aktindsigt. Eventuel aftale herom kan træffes med Team Natur.

Afgørelsen er blevet sendt til nedenstående:

- Ansøger og ejer af ejendommen Stokager A/S, Teglgårdsvej 20G, 6622 Bække, digital post, virksomhedens CVR nr.
- Direktør i Stokager A/S, Klaus Josef Osterkamp, Markhauser Strasse 13 A, 49696 Peheim, Tyskland
- Bestyrelsesmedlem, Stokager A/S, Søren Steno Hansen, Teglgårdvej 20G, 6622 Bække

- Part, Dynagro Sohold P/S, Kielsbjergvej 12, 6200 Aabenraa, digital post, Virksomhedens CVR nr.
- Medejers af Dynagro Sohold P/S, Kielsbjergvej 12, 6200 Aabenraa, digital post, medejers CPR nr.
- Medejers af Dynagro Sohold P/S, Brokbjergvej 14, 6200 Aabenraa, digital post, medejers CPR nr.
- Medejers af Dynagro Sohold P/S, Varnæs Vestermark 3, 6200 Aabenraa, digital post, medejers CPR nr.
- Sundhedsstyrelsen, Embedslægeinstitutionen Syddanmark, sesyd@sst.dk
- Danmarks Naturfredningsforenings: dnaabenraa-sager@dn.dk
- Danmarks Naturfredningsforenings lokalkomite: aabenraa@dn.dk
- Dansk Ornitologisk Forening, natur@dof.dk
- DOF-Sønderjylland, aabenraa@dof.dk
- Det økologiske Råd, Blegdamsvej 4B, 2200 København N, husdyr@ecocouncil.dk
- Danmarks Fiskeriforening mail@dkfisk.dk
- Ferskvandsfiskeriforeningen for Danmark nb@ferskvandsfiskeriforeningen.dk
- Danmarks Sportsfiskerforbund post@sportsfiskerforbundet.dk

6 Bilag

1. Ansøgningsskema, § 12, stk. 3 godkendelse, skemanr. 89562, version 1, indsendt den 17. juni 2016 og udskrevet fra www.husdyrgodkendelse.dk den 20. juni 2016
2. Henvendelse fra den 13. juni 2016 (mail)

husdyrgodkendelse.dk

Ansøgningskema

Type	§12 Godkendelse
Ansøgningsnummer	89562
Version	1
Dato	20-06-2016 00:00:00

Navn	Martin Lambert Pedersen
Adresse	Kielsbjergvej 12
Telefon	20330648
Mobil	
E-Mail	mlp@dynagro.dk

Kort beskrivelse

Kopi: Ansøgning om tillægsgodkendelse vedr. ændring af vilkår 61.

1 GENERELLE FORHOLD	3
1.1 Ejer- og driftsforhold	3
1.2 Godkendelsespligt	4
1.3 Godkendelsens omfang	4
1.3.1 Projektets omfang	4
1.3.2 Tidligere godkendelser	4
1.3.3. Biaktiviteter	5
1.3.4 Husdyrbrugets ophør	5
1.4.1 Offentlighed og høring	5
1.4.2 Ikke-teknisk resumé	5
2 ANLÆGGET	5
2.1. Dyrehold og management	6
2.2. Lokalisering	9
2.2.1 Faste afstandskrav	9
2.2.2 Landskabet og planforhold	9
2.3.1 Energiforbrug	9
2.3.2 Vandforbrug	10
2.4.1 Lugt	10
2.4.2 Støj	13
2.4.3 Lys	13
2.4.4 Fluer og skadedyr	13
2.4.5 Støv	14
2.4.6 Transport	14
2.5.1 Restvand	14
2.5.2 Husdyrgødning og foder	15
2.5.3 Affald og kemikalier	16
2.5.4 Ammoniaktab	16
2.5.4.1 Påvirkning af natur	19
2.5.4.2 BAT/Ammoniaktab	20
3 AREALERNE	20
3.1 Markoplysninger	21
3.2 Gødningsregnskab	22
3.3 Nitrat (overfladevand)	24
3.4 Nitrat (grundvand)	25
3.5 Fosfor	25
3.6 Ammoniak fra udbringning	25
3.7 Gener fra udbringning	26
Bilag kort: Samlet visning (automatisk)	
Bilag kort: Staldafsnit og opbevaringslagre (automatisk)	

1 Generelle Forhold

1.1 Ejer- og driftsforhold

Kommunikations-e-mail

Email adresse der bliver brugt til kommunikation mellem ansøger og sagsbehandler:
mlp@dynagro.dk

Ejendomme og ejendomsnumre

Navn	Ejendomsnummer	CVR/P nummer
Årupgaard	5800016807	12194390
Adresse	Postnummer	By
Årup Skovvej 60	6200	Åbenrå

Matrikler på ejendom Årupgaard

Ejerlav	Matrikel nummer
Stubbæk, Ensted	47
Stubbæk, Ensted	1037
Stubbæk, Ensted	987
Stubbæk, Ensted	986
Stubbæk, Ensted	831
Røllum, Ensted	96

CHR på ejendom Årupgaard

CHR

Ansøger

Martin Lambert Pedersen
Kielsbjergvej 12
6200 Aabenraa

Tlf.nr.: 20330648 Mobil:
mlp@dynagro.dk

Konsulent

Tlf.nr.: Mobil:

Kontaktperson på bedriften

Martin Lambert Pedersen
Årup Skovvej 60
6200 Åbenrå

Tlf.nr.: 20330648 Mobil: 20330648
mlp@dynagro.dk

Bedriftsoplysninger

Årupgård
Årup Skovvej 60
6200 Aabenraa
CVR nummer: 36054336

Generel vurdering:

Generel vurdering er låst indtil ansøgningen bliver sat i behandling

Vilkår:

Vilkår er låst indtil ansøgningen bliver sat i behandling

1.2 Godkendelsespligt

Ansøger har efterladt dette afsnit tomt.

Generel vurdering:

Generel vurdering er låst indtil ansøgningen bliver sat i behandling

Vilkår:

Vilkår er låst indtil ansøgningen bliver sat i behandling

1.3 Godkendelsens omfang

Ansøger har efterladt dette afsnit tomt.

Generel vurdering:

Generel vurdering er låst indtil ansøgningen bliver sat i behandling

Vilkår:

Vilkår er låst indtil ansøgningen bliver sat i behandling

1.3.1 Projektets omfang

Beskrivelse af projektets datoer:

Se bilag 1

Starttidspunkt for byggeriet: 22-10-2008

Sluttidspunkt for byggeriet: 22-10-2008

Starttidspunkt for driften: 22-10-2008

Generel vurdering:

Generel vurdering er låst indtil ansøgningen bliver sat i behandling

Vilkår:

Vilkår er låst indtil ansøgningen bliver sat i behandling

1.3.2 Tidligere godkendelser

Ansøger har efterladt dette afsnit tomt.

Generel vurdering:

Generel vurdering er låst indtil ansøgningen bliver sat i behandling

Vilkår:

Vilkår er låst indtil ansøgningen bliver sat i behandling

1.3.3. Biaktiviteter

Ansøger tekst:

Se bilag 1

Generel vurdering:

Generel vurdering er låst indtil ansøgningen bliver sat i behandling

Vilkår:

Vilkår er låst indtil ansøgningen bliver sat i behandling

1.3.4 Husdyrbrugets ophør

Ansøger tekst:

Anlægophør for Ejendom Årupgaard:
Se bilag 1

Generel vurdering:

Generel vurdering er låst indtil ansøgningen bliver sat i behandling

Vilkår:

Vilkår er låst indtil ansøgningen bliver sat i behandling

1.4.1 Offentlighed og høring

Ansøger har efterladt dette afsnit tomt.

Generel vurdering:

Generel vurdering er låst indtil ansøgningen bliver sat i behandling

Vilkår:

Vilkår er låst indtil ansøgningen bliver sat i behandling

1.4.2 Ikke-teknisk resumé

Projektet og dets miljømæssige konsekvenser beskrives i et ikke-teknisk resumé, der gør det muligt for offentligheden at få indblik i projektet og konsekvenserne af godkendelsen af projektet.

Ansøger tekst:

Ingen ændringer ud over vilkår 61, som ønskes ændret fra græsudlæg til nedfældning af husdyrgædning, alternativt ingen husdyrgædning på et tilsvarende areal.

Generel vurdering:

Generel vurdering er låst indtil ansøgningen bliver sat i behandling

Vilkår:

Vilkår er låst indtil ansøgningen bliver sat i behandling

2 Anlægget

2.1. Dyrehold og management

Beskrivelse af anlægget:

Årupgaard

Oversigt over dyretyper og staldsystemer der indgår i ansøgningen

Tabellen viser hvilke kombinationer af dyretyper og staldsystemer (dyrekategorier), der indgår i ansøgningen. Koden for dyretype og staldsystem (staldsystemkode) erstatter efterfølgende den fulde betegnelse.

Staldsystem kode	Navn på dyretype og staldsystem	Nudrift/ansøgt	Antal dyr	Antal DE
SvSo01	Årsso, løbe- og drægtighedsstald, Individuel opstaldning, delvis spaltegulv	Nudrift	440	71,48
		Ansøgt	477	78,91
SvSo07	Årsso, løbe- og drægtighedsstald, Løsgående, delvis spaltegulv	Nudrift	815	132,40
		Ansøgt	923	152,69
SvSm02	Smågrise fra 7,2 kg, Fuldspaltegulv	Nudrift	3514	1,28
		Ansøgt	250	0,61
SvSo09	Årsso, farestald, Kassestier, delvis spaltegulv	Nudrift	1203	84,34
		Ansøgt	1347	96,01
SvSo10	Årsso, farestald, Kassestier, fuldspaltegulv	Nudrift	52	3,65
		Ansøgt	53	3,78
SvSI02	Slagtesvin, Delvis spaltegulv, 25-49% fast gulv	Nudrift	0	0,00
		Ansøgt	250	7,55

Produktionsoversigt med angivelse af kode for dyrekategori

Tabellen viser hvilke dyrekategorier, der indgår i ansøgningen i henholdsvis nudrift og ansøgt drift. Staldsystemkoder er forklaret i den ovenstående tabel. Tal i kursiv er standardtal (normtal), som anvendes i beregningerne, når ansøger ikke har oplyst andet. Når et tal ikke vises i kursiv, betyder det, at ansøger har indtastet sine egne oplysninger.

Staldnavn	Godk. pligtig renovering	Staldsystem kode	Nudrift/ansøgt	Antal dyr	Antal Stipladser	Evt. vægt (kg)/alder (mdr.)		Evt. mælkeydelse (EKM) /ændret fravænningsvægt i alt per årsso*	Antal DE
						Ind	Ud		
Stald 1: Løbestald	Nej	SvSo01	Nudrift	440	372			0,00	71,48
			Ansøgt	477	372			27,00	78,91
Stald 2: Drægtighedsstald	Nej	SvSo07	Nudrift	613	520			0,00	99,58
			Ansøgt	666	520			27,00	110,17
Stald 3: Udvidelse af drægtighedsstald i halmfade	Nej	SvSo07	Nudrift	0	0			0,00	0,00
			Ansøgt	257	188			27,00	42,51
Stald 4: Flex fravænningsstald	Nej	SvSm02	Nudrift	0	0	7,10	31,00		0,00
			Ansøgt	250	100	8,00	20,00		0,61
		SvSm02	Nudrift	3514	180	7,10	9,00		1,28
			Ansøgt	0	0	7,10	31,00		0,00
Stald 5: Farestald	Nej	SvSo09	Nudrift	791	242			0,00	55,46
			Ansøgt	813	242			27,00	58,04
		SvSo10	Nudrift	52	16			0,00	3,65
			Ansøgt	53	16			27,00	3,78
Stald 6: Farestald/ polte	Nej	SvSo07	Nudrift	202	171			0,00	32,81
			Ansøgt	0	0			0,00	0,00
		SvSI02	Nudrift	0	0	31,00	110,00		0,00
			Ansøgt	250	100	20,00	107,00		7,55
SvSo09	Nudrift	0	0			0,00	0,00		
	Ansøgt	111	33			0,00	7,78		
Stald 7: Farestald	Nej	SvSo09	Nudrift	412	126			0,00	28,89
			Ansøgt	423	126			27,00	30,20
Sum			Nudrift						586,28
			Ansøgt						679,10

Ændring alle produktioner:	92,82
----------------------------	-------

* Ændret fravænningsvægt i alt per årssø er beregnet efter formlen: Ændret fravænningsvægt per årssø = ((Indtastet vægt ved fravæning - 7,3) x aktuelt antal fravænnede smågrise per årssø). Hvor antal fravænnede smågrise per årssø enten er den indtastede værdi eller det aktuelle antal smågrise ifølge nyeste N-normer (dvs. systemets standardtal).

Der er ingen udegående dyr

Oplysninger om mink

Der er ingen mink på ejendommen.

Normer for beregning af produktionseffektivitet og fodring samt oplysninger om fravæning i soproduktioner

Tal i kursiv er standardtal (normtal), som anvendes i beregningerne når ansøger ikke har oplyst andet. Når et tal ikke vises i kursiv, betyder det, at ansøger har indtastet sine egne oplysninger.

Staldnavn	Staldsystem kode	Nudrift / ansøgt	Foder total ¹	Protein ²	Fosfor ³	Proteinprocent i mælk / kg æg per høne (fjerkræ)	Antal fravænnede grise per årssø / kg tilvækst per enhed (fjerkræ)	Fravænningsvægt
Stald 1: Løbestald	SvSo01	Nudrift	1060,50	133,10	4,80		30,00	7,10
		Ansøgt	1060,50	140,00	4,80		30,00	8,00
Stald 2: Drægtighedsstald	SvSo07	Nudrift	1060,50	133,10	4,80		30,00	7,10
		Ansøgt	1060,50	140,00	4,80		30,00	8,00
Stald 3: Udvidelse af drægtighedsstald i halmlade	SvSo07	Nudrift	1060,50	133,10	4,80		30,00	7,10
		Ansøgt	1060,50	140,00	4,80		30,00	8,00
Stald 4: Flex fravænningsstald	SvSm02	Nudrift	1,93	162,60	5,20			
		Ansøgt	1,93	162,60	5,20			
	SvSm02	Nudrift	1,93	162,60	5,20			
		Ansøgt	1,93	162,60	5,20			
Stald 5: Farestald	SvSo09	Nudrift	454,50	133,10	4,80		30,00	7,10
		Ansøgt	454,50	140,00	4,80		30,00	8,00
	SvSo10	Nudrift	454,50	133,10	4,80		30,00	7,10
		Ansøgt	454,50	140,00	4,80		30,00	8,00
Stald 6: Farestald/ polte	SvSo07	Nudrift	1060,50	133,10	4,80		30,00	7,10
		Ansøgt	1060,50	133,10	4,80		30,00	7,10
	SvSl02	Nudrift	2,86	145,70	4,80			
		Ansøgt	2,86	145,70	4,80			
	SvSo09	Nudrift	454,50	133,10	4,80		30,00	7,10
		Ansøgt	454,50	133,10	4,80		30,00	7,10
Stald 7: Farestald	SvSo09	Nudrift	454,50	133,10	4,80		30,00	7,10
		Ansøgt	454,50	140,00	4,80		30,00	8,00

- 1) "Foder total" angiver for dyretyperne; svin, kødkvæg, tyrekalve og ungtyre samt andre dyr antal FE/dyr. For dyretyperne; malkekøer (tung race) og jersey angiver "foder total" kg. fodertørstof/årsko og for dyretyperne; mink og fjerkræ angiver "foder total" kg. foder/dyr.
 2) "Protein" angiver for dyretyperne; svin, kødkvæg, tyrekalve og ungtyre samt andre dyr gram råprotein/FE. For dyretyperne; malkekøer (tung race) og jersey angiver "protein" gram råprotein/kg. fodertørstof og for dyretypen fjerkræ angiver "protein" protein % i foder.
 3) "Fosfor" angiver for dyretyperne; svin, kødkvæg, tyrekalve og ungtyre samt andre dyr gram fosfor/FE. For dyretyperne; malkekøer (tung race) og jersey angiver "fosfor" gram fosfor/kg. fodertørstof og for dyretypen fjerkræ angiver "fosfor" fosfor % i foder.

Management

Se bilag 1

Rengøring og desinficering

Rengøring og desinficering for Staldafsnit Stald 2: Drægtighedsstald:

Se bilag 1

Rengøring og desinficering for Staldafsnit Stald 3: Udvidelse af drægtighedsstald i halmlade:

Se bilag 1

Rengøring og desinficering for Staldafsnit Stald 4: Flex fravænningsstald:

Se bilag 1

Rengøring og desinficering for Staldafsnit Stald 5: Farestald:

Se bilag 1

Rengøring og desinficering for Staldafsnit Stald 6: Farestald/ polte:

Se bilag 1

Rengøring og desinficering for Staldafsnit Stald 7: Farestald:

Se bilag 1

Rengøring og desinficering for Staldafsnit Stald 1: Løbestald:
Se bilag 1

Overbrusning i svinestalde

Overbrusning for Staldafsnit Stald 2: Drægtighedsstald:
Se bilag 1
Overbrusning for Staldafsnit Stald 3: Udvidelse af drægtighedsstald i halmlade:
Se bilag 1
Overbrusning for Staldafsnit Stald 4: Flex fravænningsstald:
Se bilag 1
Overbrusning for Staldafsnit Stald 5: Farestald:
Se bilag 1
Overbrusning for Staldafsnit Stald 6: Farestald/ polte:
Se bilag 1
Overbrusning for Staldafsnit Stald 7: Farestald:
Se bilag 1
Overbrusning for Staldafsnit Stald 1: Løbestald:
Se bilag 1

Bedste tilgængelige staldteknologi

Bedst tilgængelig staldteknologi for Staldafsnit Stald 2: Drægtighedsstald:
Se bilag 1
Bedst tilgængelig staldteknologi for Staldafsnit Stald 3: Udvidelse af drægtighedsstald i halmlade:
Se bilag 1
Bedst tilgængelig staldteknologi for Staldafsnit Stald 4: Flex fravænningsstald:
Se bilag 1
Bedst tilgængelig staldteknologi for Staldafsnit Stald 5: Farestald:
Se bilag 1
Bedst tilgængelig staldteknologi for Staldafsnit Stald 6: Farestald/ polte:
Se bilag 1
Bedst tilgængelig staldteknologi for Staldafsnit Stald 7: Farestald:
Se bilag 1
Bedst tilgængelig staldteknologi for Staldafsnit Stald 1: Løbestald:
Se bilag 1

Bedste tilgængelige foderteknologi

Staldnavn	ProduktionsID	Staldsystem kode	Bedste tilgængelige foderteknologi
Stald 1: Løbestald	PR-599314	SvSo01	
Stald 2: Drægtighedsstald	PR-599315	SvSo07	
Stald 3: Udvidelse af drægtighedsstald i halmlade	PR-599316	SvSo07	
Stald 4: Flex fravænningsstald	PR-599317	SvSm02	
	PR-599318	SvSm02	
Stald 5: Farestald	PR-599319	SvSo09	
	PR-599320	SvSo10	
Stald 6: Farestald/ polte	PR-599321	SvSo07	
	PR-599322	SvSl02	
	PR-599323	SvSo09	
Stald 7: Farestald	PR-599324	SvSo09	

Produktioner fordelt på dyrekategorier

Dyrekategorier	Nudrift/ansøgt drift	Antal Dyreenheder
Kvæg	Nudrift	0,00
	Ansøgt	0,00
Ændring - Kvæg		0,00
Fjerkræ og andre dyr	Nudrift	0,00
	Ansøgt	0,00
Ændring - Fjerkræ og andre dyr		0,00
Svin	Nudrift	293,14
	Ansøgt	339,55
Ændring - Svin		46,41
Sum	Nudrift	293,14
	Ansøgt	339,55
Ændring - I alt		46,41

Generel vurdering:

Generel vurdering er låst indtil ansøgningen bliver sat i behandling

Vilkår:

Vilkår er låst indtil ansøgningen bliver sat i behandling

2.2. Lokalisering

I dette afsnit gøres der rede for husdyrbrugets lokalisering. Det vil sige hvordan husdyrbruget er placeret i forhold til steder, hvor der efter lovgivningen gælder et fast afstandskrav. Der skal også gøres rede for husdyrbrugets placering i landskabet.

Ansøger tekst:

Se bilag 1

Generel vurdering:

Generel vurdering er låst indtil ansøgningen bliver sat i behandling

Vilkår:

Vilkår er låst indtil ansøgningen bliver sat i behandling

2.2.1 Faste afstandskrav

I dette afsnit gøres der rede for husdyrbrugets placering i forhold til de faste afstandskrav, der gælder efter husdyrgodkendelseslovens §§ 6 og 8.

Ansøger tekst:

Se bilag 1

Generel vurdering:

Generel vurdering er låst indtil ansøgningen bliver sat i behandling

Vilkår:

Vilkår er låst indtil ansøgningen bliver sat i behandling

2.2.2 Landskabet og planforhold

I dette afsnit gøres der rede for placeringen af husdyrbrugets bygninger i landskabet, og hvordan de påvirker landskabet.

Ansøger tekst:

Se bilag 1

Generel vurdering:

Generel vurdering er låst indtil ansøgningen bliver sat i behandling

Vilkår:

Vilkår er låst indtil ansøgningen bliver sat i behandling

2.3.1 Energiforbrug

Energiforbrug på anlæg

Se bilag 1

Energiteknologi på anlæg

Se bilag 1

Generel vurdering:

Generel vurdering er låst indtil ansøgningen bliver sat i behandling

Vilkår:

Vilkår er låst indtil ansøgningen bliver sat i behandling

2.3.2 Vandforbrug

Vandforbrug på anlæg

Se bilag 1

Vandteknologi på anlæg

Se bilag 1

Generel vurdering:




Generel vurdering er låst indtil ansøgningen bliver sat i behandling

Vilkår:

Vilkår er låst indtil ansøgningen bliver sat i behandling

2.4.1 Lugt

Samlet resultat af lugtberegning

Bebyggelse	Kumu- lation	Model	Ukorrigeret geneafstand (ansøgt)	Ukorrigeret geneafstand (nudrift)	Korrigeret geneafstand (ansøgt)	Korrigeret geneafstand (nudrift)	Vægtet gennemsnits afstand	Bort- screenet	Genekriterie overholdt
+  Enkeltbolig	0	FMK	144,94	139,30	144,94	139,30	525,86	Ja	Ja
+  Samlet bebyggelse	0	NY	302,75	269,19	302,75	269,19	1.137,92	Ja	Ja
+  Byzone	0	FMK	458,33	440,51	458,33	440,51	1.120,37	Ja	Ja

Bebyggelsestyper

Enkeltbolig

Enkeltbolig forstås som en enkelt beboelsesbygning, som ikke er del af en ejendom med landbrugspligt efter landbrugslovens regler og heller ikke er ejet af driftsherren for det ansøgte anlæg.

Samlet bebyggelse

Ved samlet bebyggelse forstås, at der inden for en afstand af 200 meter fra en beboelsesbygning ligger mere end 6 andre beboelsesbygninger på hver sin samlede faste ejendom.

Byzone

Byzone forstås som et eksisterende eller, ifølge kommuneplanens rammedel, fremtidigt byzone- eller sommerhusområde.

Lugtgenerberegninger – Detaljer om staldafsnit

Enkeltbolig

Staldafsnit	Afstand [m]	Placering 300-60 grader	Bortscreenet for NY	Bortscreenet for FMK
Stald 6: Farestald/ polte	477,34	Ja	Ja	Ja

Stald 7: Farestald	481,72	Ja	Ja	Ja
Stald 4: Flex fravænningsstald	510,15	Ja	Ja	Ja
Stald 3: Udvidelse af drægtighedsstald i halmlade	513,57	Ja	Ja	Ja
Stald 5: Farestald	523,44	Ja	Ja	Ja
Stald 2: Drægtighedsstald	530,79	Ja	Ja	Ja
Stald 1: Løbestald	556,48	Ja	Ja	Ja

Samlet bebyggelse

Staldafsnit	Afstand [m]	Placering	Bortscreenet	Bortscreenet
		300-60 grader	for NY	for FMK
Stald 1: Løbestald	1.096,51	Nej	Ja	Ja
Stald 5: Farestald	1.125,99	Nej	Ja	Ja
Stald 2: Drægtighedsstald	1.132,21	Nej	Ja	Ja
Stald 4: Flex fravænningsstald	1.144,42	Nej	Ja	Ja
Stald 3: Udvidelse af drægtighedsstald i halmlade	1.160,93	Nej	Ja	Ja
Stald 7: Farestald	1.171,04	Nej	Ja	Ja
Stald 6: Farestald/ polte	1.172,46	Nej	Ja	Ja

Byzone

Staldafsnit	Afstand [m]	Placering	Bortscreenet	Bortscreenet
		300-60 grader	for NY	for FMK
Stald 1: Løbestald	1.085,42	Nej	Ja	Ja
Stald 5: Farestald	1.116,22	Nej	Ja	Ja
Stald 2: Drægtighedsstald	1.119,21	Nej	Ja	Ja
Stald 4: Flex fravænningsstald	1.133,08	Nej	Ja	Ja
Stald 3: Udvidelse af drægtighedsstald i halmlade	1.146,57	Nej	Ja	Ja
Stald 7: Farestald	1.160,23	Nej	Ja	Ja
Stald 6: Farestald/ polte	1.162,59	Nej	Ja	Ja

Lugtemission fra produktioner**Ansøgt drift**

Staldafsnit	Stald-system kode	Antal dyr	Antal stipladser	Ton dyr på stald	Antal måneder udegående	Lugt [LE]	Lugt [OU]	Effekt af teknologi	Faktisk lugt [LE]	Faktisk lugt [OU]
								[%]		
Stald 1: Løbestald	SvSo01	477	372	81,84	0	4.910,40	5.952,00	0,00	4.910,40	5.952,00
Stald 2: Drægtighedsstald	SvSo07	666	520	114,40	0	6.864,00	8.320,00	0,00	6.864,00	8.320,00
Stald 3: Udvidelse af drægtighedsstald i halmlade	SvSo07	257	188	41,36	0	2.481,60	3.008,00	0,00	2.481,60	3.008,00
Stald 4: Flex fravænningsstald	SvSm02	250	100	1,40	0	294,00	532,00	0,00	294,00	532,00
	SvSm02	0	0	0,00	0	0,00	0,00	0,00	0,00	0,00
Stald 5: Farestald	SvSo09	813	242	53,24	0	3.194,40	17.424,00	0,00	3.194,40	17.424,00
	SvSo10	53	16	3,52	0	211,20	1.600,00	0,00	211,20	1.600,00
Stald 6: Farestald/ polte	SvSo07	0	0	0,00	0	0,00	0,00	0,00	0,00	0,00
	SvSl02	250	100	6,35	0	952,50	1.905,00	0,00	952,50	1.905,00
	SvSo09	111	33	7,26	0	435,60	2.376,00	0,00	435,60	2.376,00

Stald 7: Farestald	SvSo09	423	126	27,72	0	1.663,20	9.072,00	0,00	1.663,20	9.072,00
SUM	-	3300	1697	337,09	-	21.006,90	50.189,00	-	21.006,90	50.189,00

Vejledende konsekvenszone: $1,6 * 21.006,90^{0,6} = 627,39$ meter

Nudrift

Staldafsnit	Stald-system kode	Antal dyr	Antal stipladser	Ton dyr på stald	Antal måneder udegående	Lugt [LE]	Lugt [OU]	Effekt af teknologi [%]	Faktisk lugt [LE]	Faktisk lugt [OU]
Stald 1: Løbestald	SvSo01	440	372	81,84	0	4.910,40	5.952,00	0,00	4.910,40	5.952,00
Stald 2: Drægtighedsstald	SvSo07	613	520	114,40	0	6.864,00	8.320,00	0,00	6.864,00	8.320,00
Stald 3: Udvidelse af drægtighedsstald i halmlade	SvSo07	0	0	0,00	0	0,00	0,00	0,00	0,00	0,00
Stald 4: Flex fravænningsstald	SvSm02	0	0	0,00	0	0,00	0,00	0,00	0,00	0,00
	SvSm02	3514	180	1,45	0	304,29	550,62	0,00	304,29	550,62
Stald 5: Farestald	SvSo09	791	242	53,24	0	3.194,40	17.424,00	0,00	3.194,40	17.424,00
	SvSo10	52	16	3,52	0	211,20	1.600,00	0,00	211,20	1.600,00
Stald 6: Farestald/ polte	SvSo07	202	171	37,62	0	2.257,20	2.736,00	0,00	2.257,20	2.736,00
	SvSI02	0	0	0,00	0	0,00	0,00	0,00	0,00	0,00
	SvSo09	0	0	0,00	0	0,00	0,00	0,00	0,00	0,00
Stald 7: Farestald	SvSo09	412	126	27,72	0	1.663,20	9.072,00	0,00	1.663,20	9.072,00
SUM	-	6024	1627	319,79	-	19.404,69	45.654,62	-	19.404,69	45.654,62

Effekt af miljøteknologi til begrænsning af lugt

Staldnavn	Nudrift ansøgt drift	Supplerende teknologi	Indtastet lugt effekt	Driftstimer pr. år	Resulterende reduktion (%)
Stald 1: Løbestald	Ingen data.				
Stald 2: Drægtighedsstald	Ingen data.				
Stald 3: Udvidelse af drægtighedsstald i halmlade	Ingen data.				
Stald 4: Flex fravænningsstald	Ingen data.				
Stald 5: Farestald	Ingen data.				
Stald 6: Farestald/ polte	Ingen data.				
Stald 7: Farestald	Ingen data.				

Oplysninger om ventilation (ansøgt drift)

Staldnavn	Naturlig ventilation	Drifts effekt (%)	Driftstimer pr. år	Højde på afkast
Stald 1: Løbestald	Ingen data			
Stald 2: Drægtighedsstald	Ingen data			
Stald 3: Udvidelse af drægtighedsstald i halmlade	Ingen data			
Stald 4: Flex fravænningsstald	Ingen data			
Stald 5: Farestald	Ingen data			
Stald 6: Farestald/ polte	Ingen data			
Stald 7: Farestald	Ingen data			

Afkasttype og øvrige bemærkninger

Staldnavn	Afkast type	Type og øvrige bemærkninger
Stald 1: Løbestald		
Stald 2: Drægtighedsstald		

Staldnavn	Afkast type	Type og øvrige bemærkninger
Stald 3: Udvidelse af drægtighedsstald i halmlade		
Stald 4: Flex fravænningsstald		
Stald 5: Farestald		
Stald 6: Farestald/ polte		
Stald 7: Farestald		

Generel vurdering:

Generel vurdering er låst indtil ansøgningen bliver sat i behandling

Vilkår:

Vilkår er låst indtil ansøgningen bliver sat i behandling

2.4.2 Støj

Beskrivelse af støjkloder

Støjkloder for Ejendom Årupgaard:
Se bilag 1

Beskrivelse af driftsperiode

Driftsperiode for Ejendom Årupgaard:
Se bilag 1

Beskrivelse af støjtiltag

Støjtiltag for Ejendom Årupgaard:
Se bilag 1

Generel vurdering:

Generel vurdering er låst indtil ansøgningen bliver sat i behandling

Vilkår:

Vilkår er låst indtil ansøgningen bliver sat i behandling

2.4.3 Lys

I dette afsnit beskrives mulige gener fra belysning på anlægget og eventuelle genebegrænsende foranstaltninger.

Ansøger tekst:

Beskrivelse af belysningen for Ejendom Årupgaard:
Se bilag 1

Generel vurdering:

Generel vurdering er låst indtil ansøgningen bliver sat i behandling

Vilkår:

Vilkår er låst indtil ansøgningen bliver sat i behandling

2.4.4 Fluer og skadedyr

Generel beskrivelse skadedyr

Skadedyr generelt for Ejendom Årupgaard:

Se bilag 1

Beskrivelse af gener fra fluer

Gener fra fluer for Ejendom Årupgaard:
Se bilag 1

Beskrivelse af rottebekæmpelse

Rotte bekæmpelse for Ejendom Årupgaard:
Se bilag 1

Generel vurdering:

Generel vurdering er låst indtil ansøgningen bliver sat i behandling

Vilkår:

Vilkår er låst indtil ansøgningen bliver sat i behandling

2.4.5 Støv

Ansøger har efterladt dette afsnit tomt.

Generel vurdering:

Generel vurdering er låst indtil ansøgningen bliver sat i behandling

Vilkår:

Vilkår er låst indtil ansøgningen bliver sat i behandling

2.4.6 Transport

I dette afsnit gøres der rede for til- og frakørselsforhold til husdyrbruget, mulige gener fra transportere samt eventuelle genebegrænsende tiltag

Ansøger tekst:

Transportbeskrivelse for Ejendom Årupgaard:
Se bilag 1

Generel vurdering:

Generel vurdering er låst indtil ansøgningen bliver sat i behandling

Vilkår:

Vilkår er låst indtil ansøgningen bliver sat i behandling

2.5.1 Restvand

Beskrivelse af mængde af restvand

Spildevandsmængde for Ejendom Årupgaard:
Se bilag 1

Beskrivelse af tilledning af restvand

Tilledning af spildevand for Ejendom Årupgaard:
Se bilag 1

Beskrivelse af afledning af restvand

Afledning af spildevand for Ejendom Årupgaard:
Se bilag 1

Generel vurdering:

Generel vurdering er låst indtil ansøgningen bliver sat i behandling

Vilkår:

Vilkår er låst indtil ansøgningen bliver sat i behandling

2.5.2 Husdyrgødning og foder

Oversigt over opbevaringslagre

Navn på opbevaringslager	Beskrivelse af opbevaringslager
Gyllebeholder 1	Se bilag 1
Gyllebeholder 2	Se bilag 1

Bedste tilgængelige opbevaringsteknik

Navn på opbevaringslager	Beskrivelse af bedste tilgængelige opbevaringsteknik
Gyllebeholder 1	Se bilag 1
Gyllebeholder 2	Se bilag 1

Øvrige oplysninger om opbevaringslagre

Navn på opbevaringslager	Nudrift	Ansøgt
Gyllebeholder 1		Se bilag 1
Gyllebeholder 2		Se bilag 1

Detaljer om opbevaringslagre

Navn på opbevaringslager	Nyt/eksisterende opbevaringslager	Drifttype	Lagertype	Dimension	Kapacitet [ton]
Gyllebeholder 1	Eksisterende	Nudrift	Flydende husdyrgødningslager	Diameter: 25 m, dybde: 4 m	1.935,0
		Ansøgt drift	Flydende husdyrgødningslager	Diameter: 25 m, dybde: 4 m	1.935,0
Gyllebeholder 2	Eksisterende	Nudrift	Flydende husdyrgødningslager	Diameter: 34 m, dybde: 4 m	3.500,0
		Ansøgt drift	Flydende husdyrgødningslager	Diameter: 34 m, dybde: 4 m	3.500,0
Sum		Nudrift			5.435,0
		Ansøgt drift			5.435,0

Detaljer om fast lager

Navn på opbevaringslager	Drifttype	Lagerandel fast i %	Andel af dybstrøelse der køres direkte ud og pløjes ned
Gyllebeholder 1	Nudrift	0,00	0
	Ansøgt	0,00	0
Gyllebeholder 2	Nudrift	0,00	0
	Ansøgt	0,00	0

Detaljer om flydende lager

Navn på opbevaringslager	Drifttype	Lagerandel flydende i %	Virkemiddel
Gyllebeholder 1	Nudrift	36,00	Ingen virkemiddel (f.eks. naturligt flydelag eller tilsvarende)
	Ansøgt drift	36,00	Ingen virkemiddel (f.eks. naturligt flydelag eller tilsvarende)
Gyllebeholder 2	Nudrift	64,00	Ingen virkemiddel (f.eks. naturligt flydelag eller tilsvarende)
	Ansøgt drift	64,00	Ingen virkemiddel (f.eks. naturligt flydelag eller tilsvarende)

Beskrivelse af mulige uheld

Risici mulige uheld for Ejendom Årupgaard:
Se bilag 1

Beskrivelse af risikominimering

Minimering af risiko for Ejendom Årupgaard:
Se bilag 1

Beskrivelse af gener i forbindelse med uheld

Minimering af gene for Ejendom Årupgaard:
Se bilag 1

Beskrivelse af opbevaring af ensilage og foder

Opbevaring af ensilage for Ejendom Årupgaard:
Se bilag 1

Generel vurdering:

Generel vurdering er låst indtil ansøgningen bliver sat i behandling

Vilkår:

Vilkår er låst indtil ansøgningen bliver sat i behandling

2.5.3 Affald og kemikalier

Beskrivelse af døde dyr

Se bilag 1

Beskrivelse af fast affald

Se bilag 1

Beskrivelse af pesticider

Pesticider for Ejendom Årupgaard:
Se bilag 1

Beskrivelse af olie kemikalier

Se bilag 1

Beskrivelse af øvrige kemikalier

Øvrige kemikalier for Ejendom Årupgaard:
Se bilag 1

Beskrivelse af egenkontrol

Se bilag 1

Generel vurdering:

Generel vurdering er låst indtil ansøgningen bliver sat i behandling

Vilkår:

Vilkår er låst indtil ansøgningen bliver sat i behandling

2.5.4 Ammoniaktab

Resultat af beregninger på generelt ammoniakreduktionskrav

Overstiger græsmarksafgrøder over 25 % af totalrationen for malkekøer inklusiv opdræt?	Nej
Er det generelle krav om reduktion af ammoniaktab fra stald og lager opfyldt?	Ja
Eventuel yderligere reduktion nødvendig for at opfylde kravet	-127,81 kgN/år

Ammoniaktab i nudift og ansøgt drift fordelt på staldsystemer og opbevaringslagre

Ammoniaktab fra staldsystemer mv. ikke omfattet af det generelle ammoniakreduktionskrav:	Ansøgt(kgN/år)
	0

Ammoniaktab fra staldafsnit og lagre omfattet af det generelle ammoniakreduktionskrav, men eksisterende uændret produktion:	2911,90
Ammoniaktab fra husdyrproduktion omfattet af det generelle ammoniakreduktionskrav (etableringer udvidelser, ændringer):	942,52
Ammoniaktab fra lagre af flydende husdyrgødning:	595,62
Ammoniaktab fra lagre af fast husdyrgødning:	0,00

Resultat af beregning af den vejledende grænseværdi for ammoniaktab ved anvendelse af bedste tilgængelige teknik (BAT)

For at der kan beregnes en vejledende grænseværdi for ammoniaktab ved anvendelse af BAT, skal det være angivet for alle stalde, om stalden er eksisterende eller ny/renoveret. Hvis bare en stald i ansøgningen står til "Ingen valgt", kan BAT-beregningen ikke foretages for hele ansøgningen. Gå til Grunddata -> Staldafsnit, for at ændre indstillingen for stalddene.

Resultat af beregninger af ammoniaktab på produktionsniveau

Staldnavn	Kode for staldsystem	Ammoniaktab fra reference staldsystem (kgN/år)	Ammoniaktab fra valgt staldsystem (kgN/år)	Effekt af valgt staldsystem (kgN/år)	Effekt af valgt staldsystem (%)	Effekt af miljøteknologi (kgN/år)	Effekt af foderoptimering m.m. (kgN/år)	Effekt af miljøtiltag lager (kgN/år)	Faktisk ammoniaktab fra stald og lager (kgN/år)
Stald 1: Løbestald	SvSo01	1106,29	860,00	246,28	22,26%	0,00	0,00	0,00	860,00
		1199,31	932,32	266,99	22,26%	55,91	-53,16	0,00	929,57
Stald 2: Drægtighedsstald	SvSo07	1541,26	1429,08	112,18	7,28%	0,00	0,00	0,00	1429,08
		1674,51	1552,64	121,88	7,28%	96,07	-88,29	0,00	1544,85
Stald 3: Udvidelse af drægtighedsstald i halmlade	SvSo07	0,00	0,00	0,00	0,00%	0,00	0,00	0,00	0,00
		646,17	599,14	47,03	7,28%	37,07	-34,07	0,00	596,14
Stald 4: Flex fravænningsstald	SvSm02	0,00	0,00	0,00	0,00%	0,00	0,00	0,00	0,00
		4,98	8,38	-3,39	-68,08%	0,00	0,00	0,00	8,38
	SvSm02	9,80	16,58	-6,78	-69,16%	0,00	0,00	0,00	16,58
	0,00	0,00	0,00	0,00%	0,00	0,00	0,00	0,00	
Stald 5: Farestald	SvSo09	711,90	662,59	49,31	6,93%	0,00	0,00	0,00	662,59
		731,70	681,02	50,68	6,93%	0,00	-40,49	0,00	721,51
	SvSo10	46,80	79,94	-33,14	-70,81%	0,00	0,00	0,00	79,94
Stald 6: Farestald/ polte	SvSo07	507,89	470,92	36,97	7,28%	0,00	0,00	0,00	470,92
		0,00	0,00	0,00	0,00%	0,00	0,00	0,00	0,00
	SvSI02	0,00	0,00	0,00	0,00%	0,00	0,00	0,00	0,00
	117,92	94,90	23,02	19,52%	0,00	0,00	0,00	94,90	
	SvSo09	0,00	0,00	0,00	0,00%	0,00	0,00	0,00	0,00
99,90	92,98	6,92	6,93%	0,00	0,00	0,00	92,98		
Stald 7: Farestald	SvSo09	370,80	345,12	25,68	6,93%	0,00	0,00	0,00	345,12
		380,70	354,33	26,37	6,93%	0,00	-21,06	0,00	375,40
Sum	Nudrift	12884,22	11592,69	1291,50		0,00	0,00	0,00	11592,69
	Ansøgt	14708,67	13191,57	1517,16		567,15	-725,73	0,00	13350,15

Ammoniaktab pr. DE og pr. produktionsenhed

Staldnavn	Kode for staldsystem	Ammoniaktab pr. produktionsenhed (kgN/år) *	Ammoniaktab pr. DE (kgN/år)
Stald 1: Løbestald	SvSo01	1,95	12,03
		1,95	11,78
Stald 2: Drægtighedsstald	SvSo07	2,33	14,35
		2,32	14,02
Stald 3: Udvidelse af drægtighedsstald i halmlade	SvSo07	0,00	0,00
		2,32	14,02
Stald 4: Flex fravænningsstald	SvSm02	0,00	0,00
		0,07	13,79
	SvSm02	0,07	12,95
	0,00	0,00	
Stald 5: Farestald	SvSo09	0,84	11,95
		0,89	12,43
	SvSo10	1,54	21,93
Stald 6: Farestald/ polte	SvSo07	1,63	22,82
		2,33	14,35
	SvSI02	0,00	0,00
	0,37	12,57	

Staldnavn	Kode for staldsystem	Ammoniaktab pr. produktionsenhed (kgN/år) *	Ammoniaktab pr. DE (kgN/år)
	SvSo09	0,00	0,00
		0,84	11,95
Stald 7: Farestald	SvSo09	0,84	11,95
		0,89	12,43

* Ammoniaktab pr. produktionsenhed er ikke type 1 og type 2 korrigeret.

Effekt af teknologier til begrænsning af ammoniakfordampning (miljøteknologi)

Staldnavn	Nudrift Ansøgt drift	Supplerende teknologi	Indtastet ammoniak effekt (%)	Driftstimer per år / Benzoesyre (gr)	Reduceret ammoniakfordampning (kgN/år)
Stald 1: Løbestald	Nudrift	Gyllekøling	0,00%	0,00	0,00
	Ansøgt	Gyllekøling	7,00%	8760,00	56,00
Stald 2: Drægtighedsstald	Nudrift	Gyllekøling	0,00%	0,00	0,00
	Ansøgt	Gyllekøling	7,00%	8760,00	96,00
Stald 3: Udvidelse af drægtighedsstald i halmlade	Nudrift	Gyllekøling	0,00%	0,00	0,00
	Ansøgt	Gyllekøling	7,00%	8760,00	37,00
Stald 4: Flex fravænningsstald	Ingen data				
Stald 5: Farestald	Ingen data				
Stald 6: Farestald/ polte	Ingen data				
Stald 7: Farestald	Ingen data				

Effekt af foderoptimering og antal fravænnede smågrise

Staldnavn	Kode for staldsystem	Nudrift Ansøgt drift	FE	Gram råprotein pr. FE	Gram P pr. FE	Antal fravænnede grise	Fravænningsvægt	Effekt foderoptimering
Stald 1: Løbestald	SvSo01	Nudrift	0,00	0,00	0,00	0,00	0,00	0,00
		Ansøgt	0,00	140,00	0,00	30,00	8,00	-53,16
Stald 2: Drægtighedsstald	SvSo07	Nudrift	0,00	0,00	0,00	0,00	0,00	0,00
		Ansøgt	0,00	140,00	0,00	30,00	8,00	-88,29
Stald 3: Udvidelse af drægtighedsstald i halmlade	SvSo07	Nudrift	0,00	0,00	0,00	0,00	0,00	0,00
		Ansøgt	0,00	140,00	0,00	30,00	8,00	-34,07
Stald 4: Flex fravænningsstald	Ingen data							
Stald 5: Farestald	SvSo09	Nudrift	0,00	0,00	0,00	0,00	0,00	0,00
		Ansøgt	0,00	140,00	0,00	30,00	8,00	-40,49
	SvSo10	Nudrift	0,00	0,00	0,00	0,00	0,00	0,00
		Ansøgt	0,00	140,00	0,00	30,00	8,00	-4,84
Stald 6: Farestald/ polte	Ingen data							
Stald 7: Farestald	SvSo09	Nudrift	0,00	0,00	0,00	0,00	0,00	0,00
		Ansøgt	0,00	140,00	0,00	30,00	8,00	-21,06

Effekt af teknologier til begrænsning af ammoniakfordampning fra lager (miljøteknologi og andel dybstrøelse direkte ud)

Lagernavn	Lager type	Nudrift Ansøgt drift	Tiltag	Indtastet emissions effekt (%)	Andel af dybstrøelse direkte ud	Reduceret ammoniakfordampning (kgN/år)
Gyllebeholder 1	Flydende husdyrgødningslager	Nudrift	Ingen	0,00%	0,00	0,00
	Flydende husdyrgødningslager	Ansøgt	Ingen	0,00%	0,00	0,00
Gyllebeholder 2	Flydende husdyrgødningslager	Nudrift	Ingen	0,00%	0,00	0,00
	Flydende husdyrgødningslager	Ansøgt	Ingen	0,00%	0,00	0,00

Generel vurdering:

Generel vurdering er låst indtil ansøgningen bliver sat i behandling

Vilkår:

Vilkår er låst indtil ansøgningen bliver sat i behandling

2.5.4.1 Påvirkning af natur

Nøgletal emission

Samlet emission fra stald og lager: 4.450,04 kgN/år

Meremission fra stald og lager: 585,81 kgN/år

Oversigt over naturpunkter

Navn	Kategori	Opretter	Kumulationen	Ruhed natur	Merdeposition [kgN]	Totaldeposition [kgN]
Unavngivet naturpunkt 1	3	Ansøger	Nul ejendomme	S	0,0	0,2
Unavngivet naturpunkt 2	3	Ansøger	Nul ejendomme	S	0,0	0,2

Naturpunkt: Unavngivet naturpunkt 1

Kategori: 3

Opretter: **Ansøger**

Kumulationen: **Nul ejendomme**

Ruhed natur: **S**

Merdeposition: **0,0 kgN**

Totaldeposition: **0,2 kgN**

Kilde	Merdeposition [kgN]	Totaldeposition [kgN]	Ruhed opland	Kildehøjde [m]	Afstand [m]	Retning [°]
S: Stald 1: Løbestald	0,0	0,0	L	3	1.946	270
S: Stald 2: Drægtighedsstald	0,0	0,0	L	3	1.993	269
S: Stald 3: Udvidelse af drægtighedsstald i halmlade	0,0	0,0	L	3	2.049	269
S: Stald 4: Flex fravænningsstald	0,0	0,0	L	3	1.993	269
S: Stald 5: Farestald	0,0	0,0	L	3	1.930	269
S: Stald 6: Farestald/ polte	0,0	0,0	L	3	1.967	267
S: Stald 7: Farestald	0,0	0,0	L	3	1.985	267
O: Gyllebeholder 1	0,0	0,0	L	3	1.999	267
O: Gyllebeholder 2	0,0	0,0	L	3	2.032	267

Naturpunkt: Unavngivet naturpunkt 2

Kategori: 3

Opretter: **Ansøger**

Kumulationen: **Nul ejendomme**

Ruhed natur: **S**

Merdeposition: **0,0 kgN**

Totaldeposition: **0,2 kgN**

Kilde	Merdeposition [kgN]	Totaldeposition [kgN]	Ruhed opland	Kildehøjde [m]	Afstand [m]	Retning [°]
S: Stald 1: Løbestald	0,0	0,0	L	3	1.946	270
S: Stald 2: Drægtighedsstald	0,0	0,0	L	3	1.993	269
S: Stald 3: Udvidelse af drægtighedsstald i halmlade	0,0	0,0	L	3	2.049	269
S: Stald 4: Flex fravænningsstald	0,0	0,0	L	3	1.993	269
S: Stald 5: Farestald	0,0	0,0	L	3	1.930	269
S: Stald 6: Farestald/ polte	0,0	0,0	L	3	1.967	267
S: Stald 7: Farestald	0,0	0,0	L	3	1.985	267

O: Gyllebeholder 1	0,0	0,0	L	3	1.999	267
O: Gyllebeholder 2	0,0	0,0	L	3	2.032	267

Generel vurdering:

Generel vurdering er låst indtil ansøgningen bliver sat i behandling

Vilkår:

Vilkår er låst indtil ansøgningen bliver sat i behandling

2.5.4.2 BAT/Ammoniaktab

For at der kan beregnes en vejledende grænseværdi for ammoniaktab ved anvendelse af BAT, skal det være angivet for alle stalde, om stalden er eksisterende eller ny/renoveret. Hvis bare en stald i ansøgningen står til "Ingen valgt", kan BAT-beregningen ikke fortages for hele ansøgningen. Gå til Grunddata -> Staldafsnit, for at ændre indstillingen for staldene.

Generel vurdering:

Generel vurdering er låst indtil ansøgningen bliver sat i behandling

Vilkår:

Vilkår er låst indtil ansøgningen bliver sat i behandling

3 Arealerne

3.1 Markoplysninger

Grundlæggende arealoplysninger

Antal DE kvæg, får og geder på bedriften inkl. DE på andre bedrifter, der afsættes grovfoder til beregnet ud fra 3000 FE/DE: **0,00 DE**

Er antal af andre DE udbragt på bedriften større end det før angivne antal DE kvæg, får og geder: **Ja**

Anvender og efterlever bedriften husdyrgødningsbek. bilag 2 jf. § 28 stk. 3 om forhøjet harmonital på 2,3 for visse kvægbedrifter: **Nej**

Er bedriften et økologisk landbrug: **Nej**

% af samlet areal med efterafgrøder udover PD-krav: **0,00 %**

Reduceret kvælstofnorm: **0,00 %**

Arealoplysninger

Udbringningsarealer

Navn	Ha	Drænet	Jb.Type	Vandet	Sæd-skifte	Ref. Sæd-skifte	N-kl. 0(ha)	N-kl. 1(ha)	N-kl. 2(ha)	N-kl. 3(ha)	G.vand (ha)	P-kl. 0(ha)	P-kl. 1(ha)	P-kl. 2(ha)	P-kl. 3(ha)
1 HP From	6,63	Ja	JB4	Nej	S4	S4	6,63	0,00	0,00	0,00	0,00	6,63	0,00	0,00	0,00
2 HP From	6,50	Ja	JB4	Nej	S4	S4	6,50	0,00	0,00	0,00	0,00	6,50	0,00	0,00	0,00
51-0	3,68	Ja	JB7	Nej	S2	S2	3,68	0,00	0,00	0,00	0,00	3,68	0,00	0,00	0,00
50-0	4,35	Ja	JB7	Nej	S2	S2	4,35	0,00	0,00	0,00	0,00	4,35	0,00	0,00	0,00
62-0	2,45	Ja	JB6	Nej	S2	S2	2,45	0,00	0,00	0,00	0,00	2,45	0,00	0,00	0,00
60-0	2,18	Ja	JB4	Nej	S4	S4	2,18	0,00	0,00	0,00	2,18	0,00*	2,18*	0,00*	0,00*
59-0	8,54	Ja	JB4	Nej	S4	S4	8,54	0,00	0,00	0,00	8,54	0,00*	8,54*	0,00*	0,00*
58-2	0,49	Ja	JB6	Nej	S2	S2	0,49	0,00	0,00	0,00	0,49	0,00*	0,49*	0,00*	0,00*
58-0	2,37	Ja	JB4	Nej	S4	S4	2,37	0,00	0,00	0,00	2,37	0,00*	2,37*	0,00*	0,00*
57-1	10,78	Ja	JB6	Nej	S2	S2	10,78	0,00	0,00	0,00	10,78	0,00*	10,78*	0,00*	0,00*
57-0	5,59	Ja	JB6	Nej	S2	S2	5,59	0,00	0,00	0,00	5,59	0,00*	5,59*	0,00*	0,00*
55-1	12,33	Ja	JB6	Nej	S2	S2	12,33	0,00	0,00	0,00	0,00	12,33	0,00	0,00	0,00
55-0	15,67	Ja	JB6	Nej	S2	S2	15,67	0,00	0,00	0,00	0,00	15,67	0,00	0,00	0,00
54-0	41,01	Ja	JB7	Nej	S2	S2	41,01	0,00	0,00	0,00	0,00	41,01	0,00	0,00	0,00
53-0	3,03	Ja	JB4	Nej	S4	S4	3,03	0,00	0,00	0,00	0,00	3,03	0,00	0,00	0,00
52-0	17,50	Ja	JB7	Nej	S2	S2	17,50	0,00	0,00	0,00	0,00	17,50	0,00	0,00	0,00
51-1	0,87	Ja	JB7	Nej	S2	S2	0,87	0,00	0,00	0,00	0,00	0,87	0,00	0,00	0,00
Total	287,91						287,91	0,00	0,00	0,00	59,90	228,01	59,90	0,00	0,00

Marker markeret med # er manuelt udpeget til at indgå i beregning af overfladeudvaskning svarende til et plantebrug.

De stjernemarkerede (*) arealer er manuelt redigerede af ansøger til at være beliggende i andre beskyttelsesområder for fosfor, nitrat og grundvand end det fremgår af kortværket til husdyrgodkendelse.dk. Arealerne kan også redigeres manuelt til at ligge udenfor beskyttelsesområderne.

I de efterfølgende beregninger bliver arealerne som er markeret med * behandlet efter de manuelt indtastede oplysninger i arealtabellen.

Aftalearealerer

Navn	ha	Områder omfattet af N- eller P-klasse 1- 3?	Har modtageren en arealgodkendelse til modtagelse af de tilførte mængder?
2-0 HUT	7,67	Nej	Nej
3-0 HUT	15,30	Nej	Nej
21-0 HUT	5,41	Nej	Nej
1-0 HUT	11,22	Nej	Nej
2	6,20	Ja	Ja
3	6,09	Ja	Ja
11-2 Kjeld S.	1,65	Nej	Nej
11-1 Kjeld S.	1,15	Nej	Nej
11 Kjeld S.	9,38	Nej	Nej
9 Kjeld S.	7,51	Nej	Nej
8 Kjeld S.	3,79	Nej	Nej
7 Kjeld S.	9,18	Nej	Nej
2-1 Kjeld S.	6,30	Nej	Nej
1 Kjeld S.	14,84	Nej	Nej
Total	211,38		

Generel vurdering:

Generel vurdering er låst indtil ansøgningen bliver sat i behandling

Vilkår:

Vilkår er låst indtil ansøgningen bliver sat i behandling

3.2 Gødningsregnskab

Nudrift

Produceret husdyrgødning

Anlæg	Gødningstype	KgN	KgP	Udnyttelses%	DE - kvæg, får, geder	DE - svin og andre dyr
Ingen adresse	Fjerkrægylle	0,00	0,00	70,00	0,00	0,00
Ingen adresse	Svinegylle	27505,77	6850,87	75,00	0,00	293,14
Ingen adresse	Kvæggylle	0,00	0,00	70,00	0,00	0,00
Ingen adresse	Minkgylle	0,00	0,00	70,00	0,00	0,00
Ingen adresse	Dybstrøelse	0,00	0,00	45,00	0,00	0,00
Ingen adresse	Fast gødning	0,00	0,00	65,00	0,00	0,00
Ingen adresse	Ajle	0,00	0,00	65,00	0,00	0,00
Ingen adresse	Afsat ved græsning	0,00	0,00	0,00	0,00	0,00

Tilført husdyrgødning

Adresse	Gødningstype	KgN	KgP	Udnyttelses%	Antal DE
---------	--------------	-----	-----	--------------	----------

Ingen data

Afsat husdyrgødning

Adresse	Gødningstype	KgN	KgP	Udnyttelses%	DE - kvæg, får, geder	DE - svin og andre dyr
diverse gyllemodtagere 6200 Aabenraa CVR:	Svinegylle	13695,90	3285,20	75,00	0,00	132,90

Total husdyrgødning

Gødningstype	KgN	KgP	DE - kvæg, får, geder	DE - svin og andre dyr
Svinegylle	13809,87	3565,67	0	160,24
Total	13809,87	3565,67	0	160,24

Beregning af harmonital

Harmonital: 1,4 DE/ha

Ansøgt drift**Produceret husdyrgødning**

Anlæg	Gødningstype	KgN	KgP	Udnyttelses%	DE - kvæg, får, geder	DE - svin og andre dyr
Ingen adresse	Fjerkrægylle	0,00	0,00	70,00	0,00	0,00
Ingen adresse	Svinegylle	32590,09	7794,18	75,00	0,00	339,54
Ingen adresse	Kvæggylle	0,00	0,00	70,00	0,00	0,00
Ingen adresse	Minkgylle	0,00	0,00	70,00	0,00	0,00
Ingen adresse	Dybstrøelse	0,00	0,00	45,00	0,00	0,00
Ingen adresse	Fast gødning	0,00	0,00	65,00	0,00	0,00
Ingen adresse	Ajle	0,00	0,00	65,00	0,00	0,00
Ingen adresse	Afsat ved græsning	0,00	0,00	0,00	0,00	0,00

Tilført husdyrgødning

Adresse	Gødningstype	KgN	KgP	Udnyttelses%	Antal DE
Ingen data					

Afsat husdyrgødning

Adresse	Gødningstype	KgN	KgP	Udnyttelses%	DE - kvæg, får, geder	DE - svin og andre dyr
Hans Uwe Thomsen, Røllum Skovvej 45 6200 Aabenraa CVR:	Svinegylle	5232,00	1273,00	75,00	0,00	55,44
Niels Erik Kristesen, Nybøl Skovvej 9 6230 Rødekro CVR:	Svinegylle	708,00	172,00	75,00	0,00	7,50
Kjeld Schmidt, Årupgade 52 6200 Aabenraa CVR:	Svinegylle	7112,00	1701,00	75,00	0,00	75,30

Total husdyrgødning

Gødningstype	KgN	KgP	DE - kvæg, får, geder	DE - svin og andre dyr
Svinegylle	19538,09	4648,18	0	201,30
Total	19538,09	4648,18	0	201,30

Beregning af harmonital

Harmonital: 1,4 DE/ha

Udbringningsteknologi

Se bilag 1

Generel vurdering:

Generel vurdering er låst indtil ansøgningen bliver sat i behandling

Vilkår:

Vilkår er låst indtil ansøgningen bliver sat i behandling

3.3 Nitrat (overfladevand)

Beregning af nitratudvaskning til overfladevand

Tabellen viser det maksimale dyretryk (DE_{max}) og udvaskning svarende til maksimalt dyretryk uden virkemidler, samt det reelle dyretryk (DE_{reel}) for ansøgt drift og den reelle udvaskning med brug af virkemidler i ansøgt drift. DE_{max} bestemmes af dyreholdets sammensætning og reduktionsprocent.

	Dyretryk (DE/ha)	Udvaskning (kg N/ha)
DE_{max} : DE reduktionsprocent: 100,00 %	1,40	53,9
DE_{reel}	1,40	53,9

Beregning af nitratudvaskningen til brug for afskæringskriterium 2A/2BMerudvaskning fra husdyrbrug beregnes som difference mellem udvaskning ved DE_{reel} og udvaskning svarende til et plantebrug.

	Udvaskning (kgN/ha)
Udvaskning svarende til et plantebrug	49,5
Merudvaskning fra husdyrbrug	4,4

Beregning af maksimal nitratudvaskning på bedrifter med arealer, hvor der er krav om udvaskning svarende til et plantebrug.

Vægtet maksimal udvaskning på bedriften beregnes som et arealvægtet gennemsnit af udvaskning fra arealer med krav om udvaskning svarende til et plantebrug og arealer uden krav om udvaskning svarende til et plantebrug. Udvasningen ved det maksimale dyretryk (DE_{max}) på arealer med krav om udvaskning svarende til et plantebrug anvendes i vægtingen i de tilfælde hvor denne er lavere end udvaskning svarende til et plantebrug.

	Maksimalt Dyretryk (DE/ha)	Udvaskning (kgN/ha)
Beregning af udvaskning ved det maksimale dyretryk (DE_{max}) på arealer uden krav om udvaskning svarende til et plantebrug. DE reduktionsprocent: 100,00 % Omfatter: 100,00 % af arealet	1,40	53,9
Udvaskning svarende til et plantebrug: 0 % af arealet		0,0
Beregning af udvaskning ved det maksimale dyretryk (DE_{max}) på arealer med krav om udvaskning svarende til et plantebrug. DE reduktionsprocent: 0,00 % Omfatter: 0,00 % af arealet	0,00	0,0
Vægtet maksimal udvaskning på bedriften		53,9

Generel vurdering:

Generel vurdering er låst indtil ansøgningen bliver sat i behandling

Vilkår:

Vilkår er låst indtil ansøgningen bliver sat i behandling

3.4 Nitrat (grundvand)

Beregning af N-udvaskning for arealer med nitratfølsomme indvindingsområder via FarmN.

Mark Nr.	Areal (ha)	Ansøgt (mg nitrat/l)	Merbelastning (Ansøgt - Nudrift) (mg nitrat/l)	Udvaskning svarende til et plantebrug (mg nitrat/l)	50% reduktion af husdyrgødning (NK3) (mg nitrat/l)
60-0	2,2	47	2	43	44
59-0	8,5	47	2	43	44
58-0	2,4	47	2	43	44
58-2	0,5	45	2	41	43
57-1	10,8	45	2	41	43
57-0	5,6	45	2	41	43

Generel vurdering:

Generel vurdering er låst indtil ansøgningen bliver sat i behandling

Vilkår:

Vilkår er låst indtil ansøgningen bliver sat i behandling

3.5 Fosfor

Ansøger har efterladt dette afsnit tomt.

Klasser vedrørende fosforophobning	Antal ha	Før-situation	Efter-situation = krav
Pt < 4,0 eller udrænet eller ikke afvander til Natura 2000 eller afvander til Natura 2000, der ikke er overbelastet med fosfor	114,01 ha	1,1 kg P/ha/år	8,6 kg P/ha/år
Pt 4,0 - 6,0 og drænet eller grøftet samt afvander til Natura 2000 område, der er overbelastet med fosfor	29,95 ha	1,1 kg P/ha/år	5,1 kg P/ha/år
Lavbundsgrunde og drænet eller grøftet samt afvander til Natura 2000 område, der er overbelastet med fosfor	0,00 ha	1,1 kg P/ha/år	2,0 kg P/ha/år
Pt > 6,0 og drænet eller grøftet samt afvander til Natura 2000 område, der er overbelastet med fosfor	0,00 ha	1,1 kg P/ha/år	0,0 kg P/ha/år

Krav om P-overskud overholdt: **Nej**

Evt. yderligere reduktion nødvendig for at overholde kravet: **101,0 kg P.**

Maksimalt tilladt P-overskud/ha/år i gennemsnit for hele bedriften (ifølge tabel) : **7,9 kg P/ha/år.**

P tilført pr. ha/år i ansøgt drift: **32,3 kg P/ha/år.**

P-fracørsel per ha/år i ansøgt drift (arealvægtet gennemsnit): **23,7 kg P/ha/år.**

P-overskud/ha/år for ansøgt projekt: **8,6 kg P/ha/år.**

Generel vurdering:

Generel vurdering er låst indtil ansøgningen bliver sat i behandling

Vilkår:

Vilkår er låst indtil ansøgningen bliver sat i behandling

3.6 Ammoniak fra udbringning

Ansøger har efterladt dette afsnit tomt.

Generel vurdering:

Generel vurdering er låst indtil ansøgningen bliver sat i behandling

Vilkår:

Vilkår er låst indtil ansøgningen bliver sat i behandling

3.7 Gener fra udbringning

Ansøger har efterladt dette afsnit tomt.

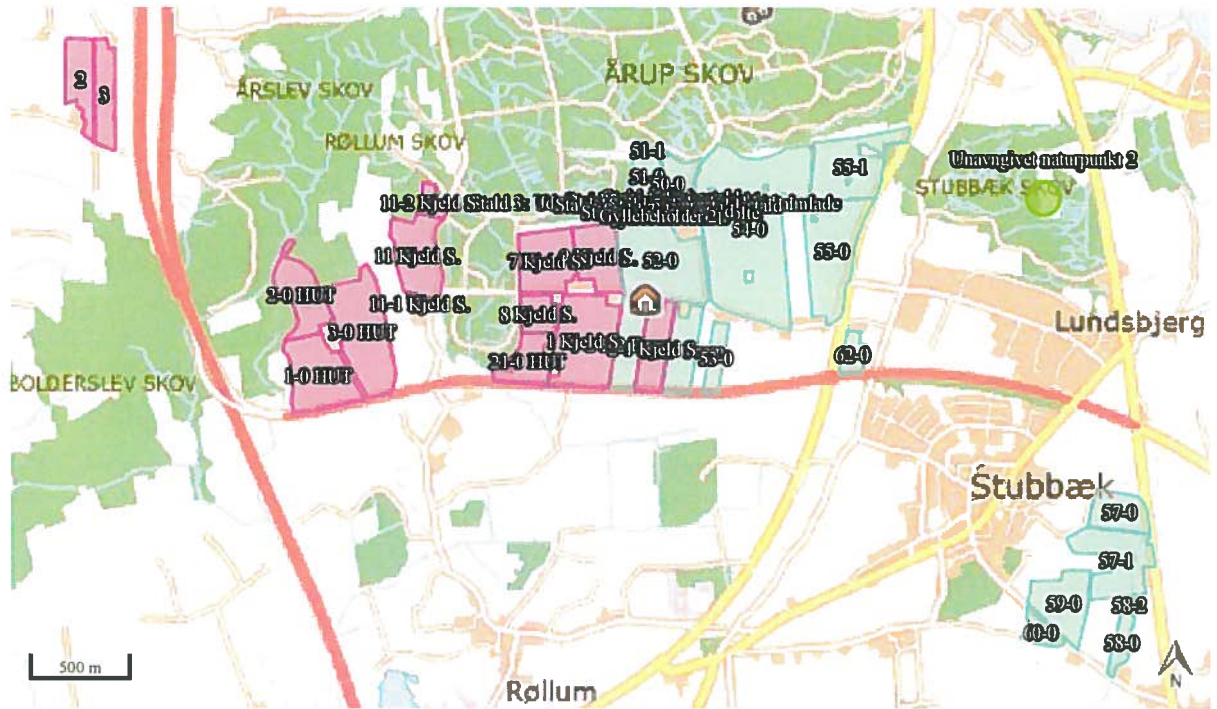
Generel vurdering:

Generel vurdering er låst indtil ansøgningen bliver sat i behandling

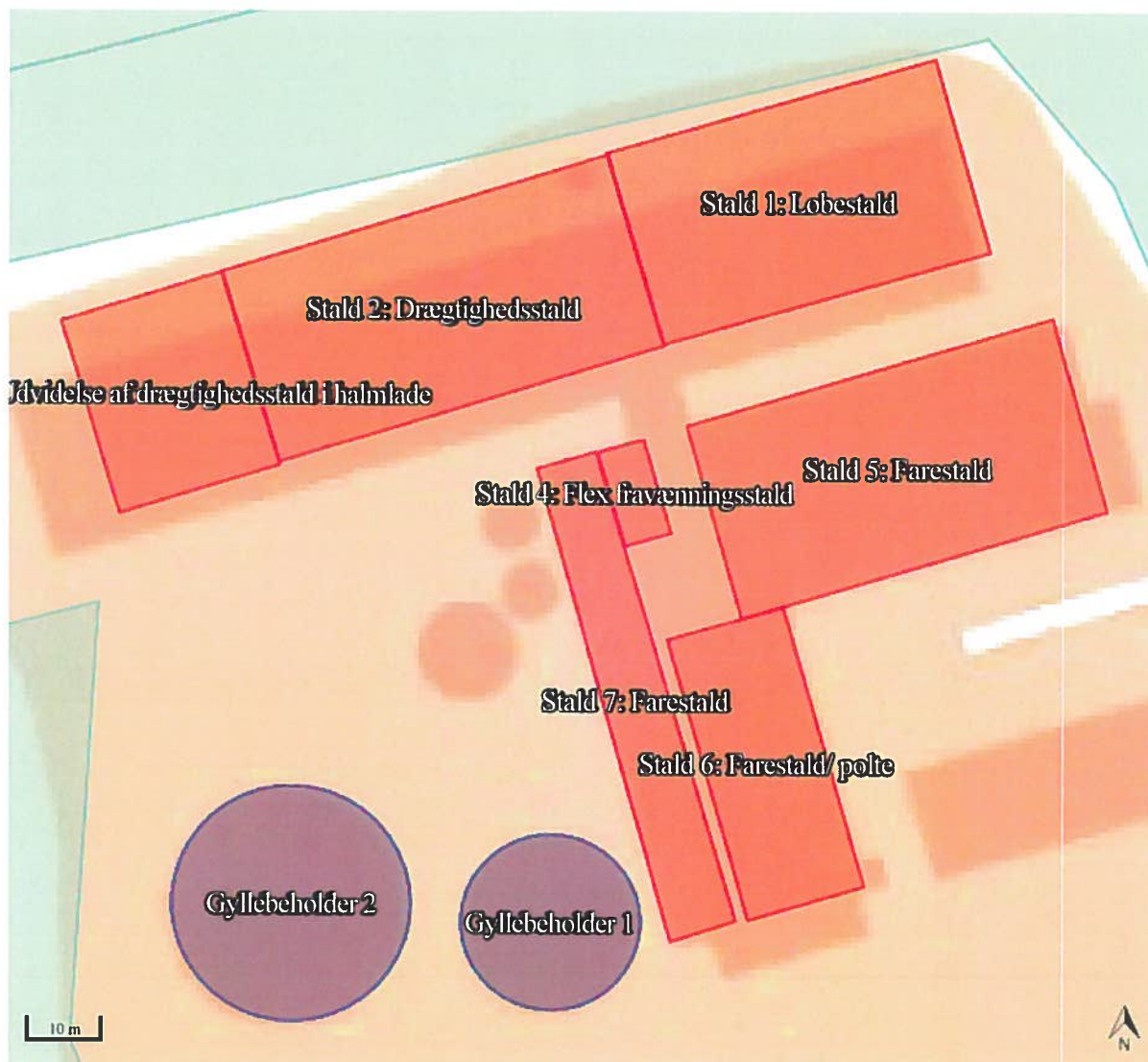
Vilkår:

Vilkår er låst indtil ansøgningen bliver sat i behandling

Samlet visning (automatisk)



Staldafsnit og opbevaringslagre (automatisk)



Tina Lawaetz Skovgaard Hjørne

Fra: Tina Lawaetz Skovgaard Hjørne
Sendt: 1. september 2016 10:02
Til: Tina Lawaetz Skovgaard Hjørne
Emne: Vedr. miljøgodkendelse Årup Skovvej 60

Fra: MLP [<mailto:mlp@dynagro.dk>]
Sendt: 10. juni 2016 16:41
Til: Natur - Post
Cc: Jørn Nissen Petersen
Emne: Vedr. miljøgodkendelse Årup Skovvej 60

Til Aabenraa Kommune,

Jeg skriver vedrørende vilkår 61 i miljøgodkendelse af Årup Skovvej 60 meddelt 29. september 2010.

Efter dialog med Jørn Nissen Petersen på nyligt miljøtilsyn forstår jeg, at vilkåret er indsat for at undgå afstrømning af husdyrgødning til Karpedammene i skoven. Miljøgodkendelsen er udarbejdet af tidligere ejer. Jeg mener ikke vilkåret er proportionalt med effekten, idet man kunne have opnået samme effekt ved at stille vilkår om at husdyrgødning skal nedfældes eller alternativt at der ikke må anvendes husdyrgødning på arealet.

Som vilkåret er nu er der reelt tale om et dyrkningsforbud med en omkostning på ca. 10.000 kr./ha. pr. år.

En lignende sag er afgjort i Natur og Miljøklagenævnet vedr. Gråsten skovene, hvor et vilkår om 10 m dyrkningsfrie bræmmer blev omgjort til et krav om nedfældning eller forsuring af husdyrgødning på det pågældende areal.

Hvad vil processen være for at få vilkåret ændret til noget i retning af ovenstående ?

Skal der evt. søges et tillæg til miljøgodkendelsen ?

Jeg står gerne til rådighed for en yderligere uddybning af problematikken eller et møde på stedet for at besigtige arealet, som pt. ligger i græs.

På forhånd tak!

Venlig hilsen

Martin Lambert Pedersen
Medejer

T: +45 20 33 06 48
E: mlp@dynagro.dk

