



Aabenraa  
Kommune



## **Natura 2000-handleplan 2016–2021**

### ***Tinglev Sø og Mose, Ulvemose og Terkelsbøl Mose***

**Natura 2000-område nr. 98  
Fuglebeskyttelsesområde F62**

Titel: **Natura 2000-handleplan 2016–2021, Tinglev Sø og Mose, Ulvemose og  
Terkelsbøl Mose**

Udgiver: Aabenraa Kommune

År: 2017

Forsidefoto: Blomstrende soldug på bund af tørvemos, Foto Torben Hansen

Kort: Aabenraa Kommune

Må citeres med kildeangivelse.



## Indholdsfortegnelse

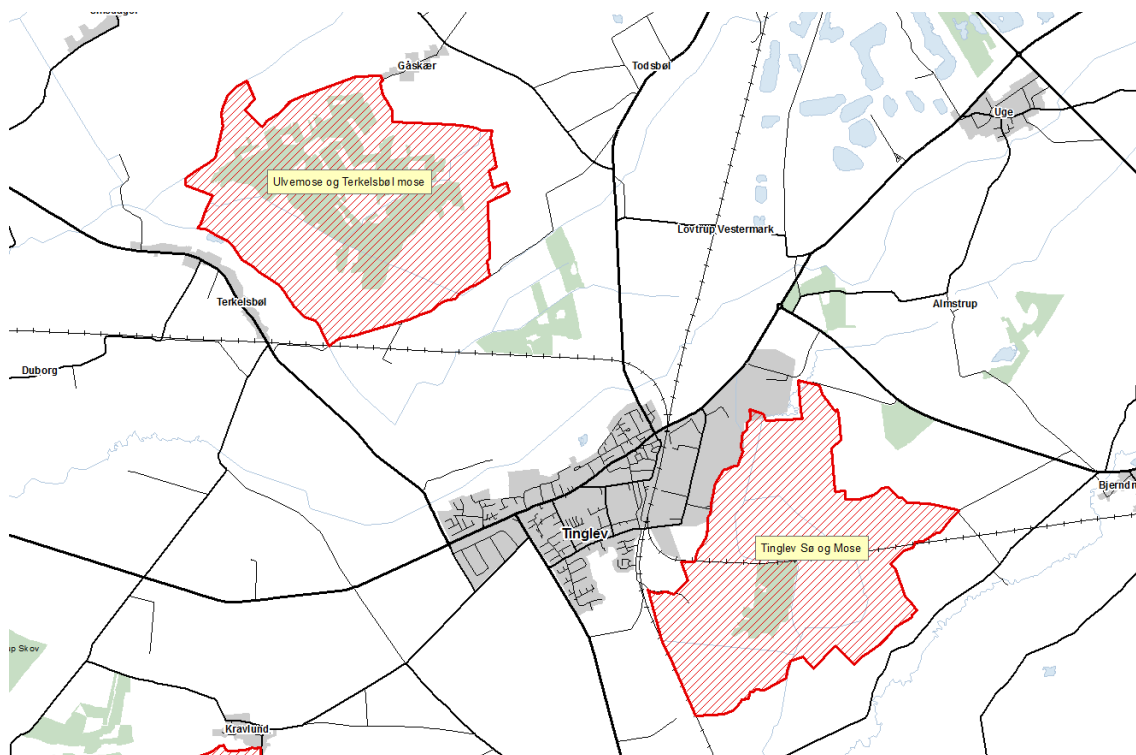
Resumé .....	4
Baggrund .....	5
Redegørelse for gennemførelse af seneste handleplan .....	6
Behov for indsatser .....	7
Indsatser fordelt på aktør.....	9
Prioritering af den forventede indsats .....	9
Forventede initiativer og plan for interessentinddragelse .....	10
Bilag 1: Resumé af offentlige lodsejeres drifts- og plejeplaner .....	11
Bilag 2: Indsatsprogram og sammendrag af den statslige Natura 2000-plan...	0
Bilag 3: Udpegningsgrundlagets naturtyper og arter .....	1
Bilag 4: Kortbilag .....	2

## Resumé

Handleplanen for Natura 2000-området N98 Tinglev Sø og Mose, Ulvemose og Terkelsbøl Mose, Fuglebeskyttelsesområde F62, beskriver den indsats, der skal igangsættes i Natura 2000-området inden udgangen af 2021.

*Målet er at bevare og fremme bestandene af de fuglearter, området er udpeget for at beskytte. Det drejer sig om arterne rørhøg, trane, rødrygget tornskade, hedehøg og blåhals. Der skal især arbejdes med at sikre egnede levesteder for disse arter gennem optimale vandstandsforhold og en hensigtsmæssig drift, som skal forbedre området som levested for de nævnte arter.*

Indsatsen udføres af lodsejere i området og gennemføres i videst mulig omfang ved frivillige aftaler. Der findes blandt andet en række tilskudsordninger, som kan søges gennem Landbrugs- og Fiskeristyrelsen.



## Baggrund

Naturstyrelsen har udarbejdet Natura 2000-planer for de 252 udpegede beskyttelsesområder, som indgår i den danske del af det europæiske Natura 2000-netværk. Planerne beskriver målene for det enkelte beskyttelsesområde og fastlægger de indsatser, der skal ske inden for planperioden 2016–2021. Natura 2000-planerne kan ses på Miljøstyrelsens [hjemmeside](#).

Ud fra Natura 2000-planerne har kommunerne udarbejdet kommunale handleplaner, som skal medvirke til at gennemføre Natura 2000-planerne for de enkelte områder. Denne handleplan er udarbejdet af Aabenraa Kommune på grundlag af Natura 2000-plan 2016-2021 for Tinglev Sø og Mose, Ulvemose og Terkelsbøl Mose, Natura 2000-område nr. 98.

Hver kommune er ansvarlig for de dele af handleplanen, der vedrører kommunens geografiske område på land og kystnære områder. Planlægningen for de skovbevoksede, fredskovspligtige arealer varetages dog af Naturstyrelsen og gennemføres hvert 12. år. Skovhandleplaner 2010-21 gælder således fortsat. Kommunerne og Naturstyrelsen er hver især ansvarlige for, at handleplanerne gennemføres inden udgangen af år 2021.

Offentlige lodsejere, som ejer arealer i Natura 2000-områder, kan vælge at gennemføre Natura 2000-planen direkte i egne drifts- og plejeplaner. Naturstyrelsen ønsker selv at udarbejde drifts- og plejeplaner for egne arealer, og resuméer af disse planer kan ses i bilag 1.

Den lovgivningsmæssige baggrund for handleplanerne findes i miljømålsloven (lovbekendtgørelse nr. 1150 af 17. december 2003 med senere ændringer), bekendtgørelse om kommunalbestyrelsernes Natura 2000-handleplaner (bekendtgørelse nr. 944 af 27. juni 2016) og bekendtgørelse om tilvejebringelse af Natura 2000-skovplanlægning (bekendtgørelse nr. 946 af 27. juni 2016).

Den kommunale handleplan skal ifølge lovgivningen indeholde:

- En prioritering af kommunalbestyrelsens forventede forvaltningsindsats i planperioden på baggrund af en opgørelse af behovet for konkrete forvaltningstiltag
- De forventede initiativer, som kommunalbestyrelsen vil tage for at gennemføre Natura 2000-planen, herunder en plan for interessentinddragelse
- En oversigt over fordelingen af indsatsen mellem kommunale myndigheder, Miljø- og Fødevareministeriet og offentlige lodsejere
- En redegørelse for gennemførelsen af handleplanen for den forudgående 6 års periode, der gør det muligt at vurdere, i hvilket omfang Natura 2000-planen for den forudgående periode er gennemført

Handleplanen skal være så konkret, at dens gennemførelse kan vurderes. Dog må handleplanen ikke foregribe det præcise indhold af de aftaler eller afgørelser, der træffes i forhold til den enkelte lodsejer i forbindelse med gennemførelsen af handleplanen.

De kommunale handleplaner skal i samspil med vandplanlægningen realisere Natura 2000-planen, for så vidt angår vandbehov for de naturtyper, som er direkte afhængige af et vandøkosystem. Natura 2000-planens mål om forbedret vandkvalitet i større søer, vandløb, fjorde og kystvande realiseres gennem indsatsen i vandplanlægningen, og skal ikke indgå i de kommunale Natura 2000-handleplaner.

Den kommunale Natura 2000-handleplan er som udgangspunkt omfattet af krav om miljøvurdering i henhold til lov om miljøvurdering af planer og programmer (lovbekendtgørelse nr. 1533 af 10. december 2015). For samtlige statslige Natura 2000-planer er der foretaget en strategisk miljøvurdering. Handleplanerne har et indhold, der ikke adskiller sig fra de oplysninger, som allerede er givet i de miljøvurderede Natura 2000-planer. Da handleplanen ikke sætter nye rammer for fremtidige anlægstilladelser eller yderligere vil kunne påvirke internationalt udpegede naturbeskyttelsesområder væsentligt, er det kommunens vurdering, at der ikke er behov for en fornyet miljøvurdering.

## Redegørelse for gennemførelse af seneste handleplan

De kommunale handleplaner for første planperiode har været gældende siden udgangen af 2012. Kommunen har i den mellemliggende periode arbejdet for at gennemføre den indsats, der blev beskrevet i Natura 2000-handleplanen for planperioden 2010-2015.

Nedenstående tabel viser en oversigt over de realiserede og planlagte projekter inden for Natura 2000-området.

**Tabel 1. Følgende projekter er finansieret via kommunale midler:**

<b>Aabenraa Kommune</b>	<b>Indsats</b>		
	<i>Rydning af uønsket opvækst</i>	<i>Op til 62 ha planlagt</i>	<i>18 ha realiseret*</i>
	<i>Forbedring af hydrologi</i>	<i>Op til 300 ha planlagt</i>	<i>0 ha realiseret**</i>
	<i>Forberedelse til afgræsning</i>	<i>Op til 421 ha planlagt</i>	<i>21 ha realiseret*</i>
	<i>Sikring af hedehøgs ynglesteder</i>	<i>Realiseret gennem deltagelse i Projekt hedehøg.</i>	
	<i>Forstyrrelser</i>	<i>Indsatsen mod forstyrrelse er vurderet på baggrund af Videnskabelig rapport nr. 52 fra DCE. (Rapporten er finansieret af Naturstyrelsen). Kommunen, har på baggrund af rapporten vurderet, at indsats ikke er nødvendig i området.</i>	

\*Aabenraa Kommune har været medfinansierende på indsatsen beskrevet i tabel 1 ved at have betalt konsulent timer til udfyldelse af ansøgninger m.m. for interesserede lodsejere.

\*\*Området omkring Terkelsbøl Mose og Ulvemosen er foreslået til Naturstyrelsen som et potentielt Life-projekt. Der er også holdt lodsejermøde omkring et muligt projekt.

Der er ikke iværksat Life-projekter inden for Natura 2000-området. Området omkring Terkelsbøl Mose og Ulvemosen er foreslået til Naturstyrelsen, som et potentielt Life-projekt, men kom ikke i betragtning, da området alene er fuglebeskyttelsesområde.

Ud over de ovennævnte indsatser i tabel 1 har kommunen søgt at gennemføre Natura 2000-handleplanen gennem følgende tiltag:

- Lodsejermøde vedr. et eventuelt hydrologiprojekt, for at forbedre hydrologien i moseområdet Ulvemosen og Terkelsbøl Mose. Der har dog ikke været lodsejeropbakning til et projekt i 1. planperiode.
- Oplyst om Landbrugs- og Fiskeristyrelsens tilskudsordninger på kommunens hjemmeside.

## Behov for indsatser

Natura 2000-planen for N98 Tinglev Sø og Mose, Ulvemose og Terkelsbøl Mose, Fuglebeskyttelsesområde F62, beskriver de konkrete mål for indsatsen. Indsatsprogrammet og sammendrag af den statslige Natura 2000-plan kan ses i bilag 2, mens udpegningsgrundlagets naturtyper og arter fremgår af bilag 3. På baggrund af dette har kommunen vurderet, at der er behov for nedenstående konkrete forvaltningstiltag. Hvor handleplanen for planperioden 2010-2015 ikke er gennemført i sin helhed, indgår den udestående indsats i opgørelsen over behovet for konkrete forvaltningstiltag.

Indsatsprogrammets generelle retningslinje 1.2, omhandler sikring af egnede levesteder for udpegningsgrundlagets arter i området. Nedenfor er de egnede levesteder søgt beskrevet for udpegningsgrundlagets 5 fuglearter. Alle 5 arter er udpeget, således at de skal være ynglende i området. Beskrivelsen af levestedet tager udgangspunkt i dels *Faglig rapport fra DMU, nr. 457, 2. udgave, Kriterier for gunstig bevaringsstatus*, og dels *basisanalysen 2016-2021 for området*.

### Rørhøg

Rørhøg lever i mosaiklandskaber med rørskovsomkransede søer, samt dyrkede og udyrkede arealer. Den yngler primært i vådområder med veludviklede rørskove. Reden placeres ofte i små rørskove og der skal derfor være tilstrækkeligt med egnede og uforstyrrede rørskove indenfor området til at understøtte målsætningen i Natura 2000 planen.

Læs mere om rørhøgen <http://dofbasen.dk/ART/art.php?art=02600> ,  
<http://naturstyrelsen.dk/naturbeskyttelse/artsleksikon/dyr/fugle/roerhoeg/>

### Trane

Tranen yngler i Danmark i åbne, uforstyrrede moser og i mindre skovmoser. Reden placeres på steder med et passende vanddække med en vandstand på minimum 30-50 cm. Hvis der forekommer hængesæk, er der ingen krav til vanddækning. Ynglelokaliteten vurderes at skulle være på minimum 5 ha vanddækket mose, eng eller hængesæk.

Læs mere om tranen her <http://dofbasen.dk/ART/art.php?art=04330>  
<http://naturstyrelsen.dk/naturbeskyttelse/artsleksikon/dyr/fugle/traner/trane/>

### Rødrygget tornskade

Rødrygget tornskade yngler i en række mere eller mindre lysåbne naturtyper, f. eks. heder, overdrev, ryddede skovområder, ådale under tilgroning mv.

Læs mere om rødrygget tornskade her  
<http://dofbasen.dk/ART/art.php?art=15150>

### Hedehøg

Hedehøgen yngler oprindeligt i lysåbne moser, hedemoser og heder, hvor vegetationen har en højde af ca. 30 cm. Hedehøgen har dog de senere år foretaget et skifte i redeplacering til arealer, som i Danmark primært er på marker med vinterafgrøder, som netop har den rette vegetationshøjde i april, hvor reden etableres. Skiftet i redeplacering tyder på, at egnede steder i naturområder kan være begrænsende for antallet af ynglende hedehøge. Hedehøgen søger føde over lysåben natur og landbrugsarealer med passende lav vegetation, så det er muligt at fange primært mus.

Læs mere om hedehøg her  
<http://dofbasen.dk/DATSY/datsyart.php?art=02630&sidenummer=5>  
<http://naturstyrelsen.dk/naturbeskyttelse/artsleksikon/dyr/fugle/rovfugle/hedehoeg/>

### Blåhals

Blåhals lever og yngler typisk i områder med vandfyldte grøfter og åer med tagrør og indslag af pil og tilgrænsende marker.

Læs mere om blåhals her

<http://naturstyrelsen.dk/77946>

<http://dofbasen.dk/ART/art.php?art=11060>

Som det ses af levestedsbeskrivelserne ovenfor, er alle udpegningsgrundlagets 5 fuglearter knyttet til lysåben natur med vand og stor variation. Egnede levesteder til fuglearterne er derfor hovedsageligt naturtyper som højmose, hængesæk, hedemose, rørskov, ferske enge og ekstensive landbrugsarealer med naturlig hydrologi i form af forholdsvis høj vandstand året rundt.

Jf. basisanalysen for Natura 2000-området 2016-2021 er der alene foretaget kortlægning af levested for Rørhøg. For de øvrige arter er der ikke foretaget en kortlægning indenfor Natura 2000-området, af hvor der findes egnede levesteder samt levestedernes tilstand.

Det kortlagte levested for Rørhøg findes i Tinglev Mose som et større område med rørskov i mosens østlige side. Tilstanden af levestedet er vurderet til "høj tilstand". Det vurderes derfor ikke nødvendigt med yderligere tiltag i dette levested i planperiode 2016-2021.

### **Hydrologi**

Da hydrologien spiller en væsentlig rolle i leve- og ynglestedet for mindst 4 af de 5 fuglearter, er denne en meget vigtig parameter, når der skal sikres egnede levesteder for områdets arter, jf. den generelle retningslinje 1.2 i Natura 2000-planen.

Tinglev Mose skønnes at have en passende hydrologi, da vandstanden i mosen er hævet i perioden 1999-2004, som en del af et projekt ved Sønderjyllands Amt. Undersøgelser i mosen i 2009 har vist, at de våde naturtyper som højmose, hængesæk og rørskov er i fremgang (*Plante- og dyrelivet i Tinglev Mose 2009, Rapport lavet af Orbicon for Aabenraa Kommune februar 2010*).

Ulvemose og Terkelsbøl Mose skønnes ikke at have en passende hydrologi, som kan sikre egnede levesteder til de 5 fuglearter. Området er afvandet af Porså og adskillige grøfter, som afvander moseområdet, med deraf følgende for lav vandstand til at de våde naturtyper som højmose, hængesæk, forskellige typer kær og rørskov kan etablere og udvikle sig. Det vurderes, at der skal ske en ændring af de hydrologiske forhold, for at der kan skabes egnede levesteder til områdets arter. Hydrologien skal være mere optimal for de naturtyper, som arterne er tilknyttede.

### **Tilgroning**

Ligesom hydrologien spiller en afgørende rolle, er de 5 fuglearter også i større eller mindre grad tilknyttet lysåben natur. Graden af tilgroning er derfor også en anden meget vigtig parameter, når der skal sikres egnede levesteder.

Både i Tinglev Mose, og Terkelsbøl Mose/Ulvemosen er der store arealer, som er tilgroede med pil og birk. Denne tilgroning er ikke optimal for området som levested for de 5 fuglearter, og det vurderes at være behov for rydning for at skabe mere lysåben natur, og helst i samspil med samtidig forbedret hydrologi, så eventuel genvækst mindskes.

Der er udpeget samlet ca. 136 ha i Ulvemosen og 16,4 ha i Tinglev Mose som potentielt område til rydning. Det skønnes at der er behov for at rydde op til i alt ca. 90 ha indenfor disse områder for at skabe lysåbne arealer til udpegningsgrundlaget.

### **Naturpleje**

De 5 fuglearter er afhængige af lysåben natur, hvorfor der skal ske en kontinuerlig indsats for at holde naturen lysåben i form af naturpleje på de ekstensive arealer i og omkring moserne.



## Sikring af hedehøgens redepladser

Hedehøgen bygger gerne rede i korn- eller rapsmarker. For at sikre rederne mod at blive ødelagt i forbindelse med høst af afgrøderne laves aftaler med lodsejerne om afmærkning og beskyttelse af reder. Der er behov for indsats, idet risikoen er betydelig for at reder bliver ødelagt, og den tidligere indsats gennem deltagelse i "Projekt hedehøg" bør fortsætte.

I tabel 2 er der beskrevet et skøn over behovet for indsats i forhold til ændret hydrologi, rydning af uønsket træopvækst og pleje af lysåben natur for at sikre egnede levesteder for udpegningsgrundlagets 5 arter.

**Tabel 2. Behov for forvaltningstiltag for at sikre egnede levesteder til udpegningsgrundlagets fuglearter \***

Forvaltningstiltag og metoder		Skøn over behov:		
		Igangværende indsats	Ny indsats	Samlet behov for indsats
Lysåbne naturtyper*	Rydning af uønsket opvækst**	0 ha	Op til 90 ha	Op til 90 ha
	Forbedring af hydrologi**	0 ha	Op til 270 ha	Op til 270 ha
	Græsning eller høslæt, herunder også forberedelse til græsning**	42,4 ha	Op til 288 ha	Op til 288 ha

\* Omfatter ikke offentlige arealer, hvor ejeren gennemfører Natura 2000-planen i egne drifts- og plejeplaner. Se bilag 1.

\*\*I bilag 4 er der et kort, som viser potentielle områder for indsatserne.

## Indsatser fordelt på aktør

Det vurderes, at der ikke er behov for en nærmere fordeling af indsatserne i Natura 2000-planen for 2016-2021 mellem Aabenraa Kommune og Naturstyrelsen for de enkelte retningslinjer i Natura 2000-planens indsatsprogram. Kommunen og de statslige styrelser løfter hver især indsatserne inden for eget ansvarsområde.

## Prioritering af den forventede indsats

Natura 2000-planerne 2016-2021 har fokus på:

- Sikring af naturpleje
- Færdiggørelse og sikring af indsats fra planperioden 2009-2015
- Sammenhæng i naturen
- Levesteder for ynglefugle og bekæmpelse af invasive arter.

Prioriteringen af den forventede forvaltningsindsats i planperioden skal ske på baggrund af opgørelsen af behovet for konkrete forvaltningstiltag (se tabel 2 ). Den nedenstående prioritering vil således afspejle den forventede tidsfølge af indsatsen i forbindelse med de konkrete forvaltningstiltag.

Indsatsen prioriteres som følger:

1. *Pleje af lysåbne naturtyper:* Der arbejdes for at sikre pleje af den lysåbne natur. Der vil være tale om indsatser som græsning, slåning og rydning af vedplanter for alle lysåbne naturtyper.
2. *Indsats for truede ynglefugle:* Der arbejdes for at sikre egnede levesteder for områdets arter med særlig fokus på at sikre og forbedre tilstanden af deres levesteder, samt at etablere optimale vandstandsforhold for våde naturtyper

## Forventede initiativer og plan for interessentinddragelse

Det er Aabenraa Kommunes hensigt at gennemføre handleplanen via initiativer vist i tabel 3, og i den forbindelse tager kommunen en række initiativer for at inddrage lodsejere og andre interessenter.

Tabel 3 viser kommunens plan for interessentinddragelse, men der kan ske ændringer hvis det ønskes af lodsejerne, eller hvis andre forhold taler for det.

**Tabel 3. Forventet initiativer og plan for interessentinddragelse**

<b>Projekt navn</b>	<b>Initiativ</b>	<b>Tidsplan</b>
<i>Orientering af Det Grønne Råd</i>	<i>Løbende orientere Det Grønne Råd om status for Natura 2000-indsatsen</i>	<i>Hele planperioden</i>
<i>Pleje af lysåben natur</i>	<i>Oplyse lodsejere om tilskudsordninger til naturpleje via link til tilskudsordninger hos Landbrugs- og Fiskeristyrelsen</i>	<i>Hele planperioden</i>
<i>Rydning</i>	<i>Oplyse lodsejere om tilskudsordninger til naturpleje via link til tilskudsordninger hos Landbrugs- og Fiskeristyrelsen</i>	<i>Hele planperioden</i>
<i>Hydrologi</i>	<i>Afsøge mulighederne for at opnå optimale vandstandsforhold for fuglenes levesteder, og gennemføre ændrede vandstandsforhold, hvor der er mulighed for et projekt.</i>	<i>Fra 2018</i>
<i>Sikring af Hedehøgens ynglesteder</i>	<i>Aabenraa Kommune deltager i "Projekt Hedehøg" og bidrager med 10.000,- årligt</i>	<i>Hvert år i hele planperioden.</i>

De konkrete indsatser (indsatsprogram i tabel 3) på et areal forventes i stort omfang udmøntet ved, at lodsejere søger om tilskud fra en række særlige tilskudsordninger under Landdistriktsprogrammet, som Landbrugs- og Fiskeristyrelsen står for. For nærmere information om konkrete tilskudsordninger m.m. henvises til Landbrugs- og Fiskeristyrelsens hjemmeside.

Projekterne gennemføres i videst mulig omfang ved frivillige aftaler, og derfor er det i mange tilfælde ikke på nuværende tidspunkt muligt at beskrive, hvornår projekterne fysisk bliver udført. Kommunen vil i hvert enkelt tilfælde sørge for, at relevante interessenter bliver inddraget i forbindelse med de konkrete projekter. Ligeledes kan projekterne kun gennemføres, såfremt der er positiv lodsejeropbakning til de enkelte projekter.

## Bilag 1: Resumé af offentlige lodsejeres drifts- og plejeplaner

### Resumé af plejeplan for Naturstyrelsens arealer i Natura 2000-område N98 Tinglev Sø og Mose, Ulvemose og Terkelsbøl Mose.

Natura 2000-området består af et fuglebeskyttelsesområde.

Det har et areal på 919 hektar og består af Fuglebeskyttelsesområde F62. Af de 919 ha er 110 ha statsejet, som forvaltes af Naturstyrelsen.

Området består af to delområder, som ligger med ca. 3 kilometers afstand. Terkelsbøl Mose og Ulvemose ligger nordvest for Tinglev by, mens Tinglev Mose ligger sydøst for byen. De centrale mosearealer er nedbrudt højmose med spredte tørvegrave, brunvandede søer og store andele af skovbevokset tørvemose. Randarealerne er lavtliggende marginaljord, som drives ekstensivt. Begge områder er afvandet gennem systemer af grøfter.

Bunden i mosen udgøres af op til 1½ m søkalk, som er blevet udnyttet i mosens sydlige del. Her findes åbne arealer med eng-rørhvene og tagrørs-bevoksning eller hængesæk samt tørvegrave med bl.a. krebseklo.

Natura 2000-området ligger i Aabenraa Kommune.

Da dette Natura 2000-område er et fuglebeskyttelsesområde og ikke et habitatområde, er der ikke kortlagt lysåbne naturtyper.

Plejeplanen er udarbejdet i overensstemmelse med Natura 2000-planens målsætninger. I Natura 2000 planens indsatsprogram er der angivet en række generelle men ingen områdespecifikke retningslinjer. At der ikke er nogen områdespecifikke retningslinjer for dette natura 2000-område sammenholdt med at Naturstyrelsen ikke laver nogen eksisterende pleje på området, betyder, at der ikke sættes mål eller plejetiltag for nogle af arterne på udpegningsgrundlaget.

#### **Særlig indsats for arter**

Plejen af områdets lysåbne naturtyper vil samtidig tilgodese en række arter på udpegningsgrundlaget.

Der er ikke nogen områdespecifikke retningslinjer i Natura 2000-planens indsatsprogram. Der skal derfor ikke sættes mål eller plejetiltag for nogle af arterne på udpegningsgrundlaget.

#### **Forventningen til den samlede indsats**

Den samlede indsats for naturtyper og arter på styrelsens arealer forventes at medføre, at udviklingen i tilstanden er i fremgang for de dele af naturtyper og arter, der vedrører Naturstyrelsens arealer, således at der på sigt opnås tilstand I-II og gunstig bevaringsstatus, såfremt de naturgivne forhold giver mulighed for det.

## **Bilag 2: Indsatsprogram og sammendrag af den statslige Natura 2000-plan**

Nedenstående retningslinjer for indsatsen er opbygget efter mål- og rammestyringsprincippet, således at den statslige plan fastlægger de krav til indsatsen i planperioden, der er nødvendige for at sikre nationalt besluttede prioriteringer.

Indsats til bedring af vandkvaliteten i overflade- og grundvand gennemføres som led i vandplanlægningen, ligesom reduktion af kvælstofdeposition sker gennem husdyrgodkendelsesloven og generelle tiltag til at mindske luftforureningen, og er således ikke en del af Natura 2000-planens indsatsprogram.

Retningslinjerne er opdelt i generelle retningslinjer, der gælder for alle områder og specifikke retningslinjer for det enkelte Natura 2000-område. Til gennemførelse af planerne stiller staten en række virkemidler til rådighed, ligesom det forudsættes, at kommunerne i mindre omfang bidrager økonomisk.

Områdets fredskovpligtige skovnaturtyper er omfattet af retningslinjer i Natura 2000-planen 2010-15 og videreføres i denne plan.

### **Generelle retningslinjer**

- 1.1 Myndighederne tager i deres administration af lovgivningen og deres forvaltning udgangspunkt i målsætningen for det enkelte Natura 2000-område og sikrer dermed en grundlæggende beskyttelse af udpegningsgrundlaget.
- 1.2 Der arbejdes for at sikre egnede levesteder for områdets arter.
- 1.3 Indsatser gennemført i 1. planperiode vedligeholdes, f.eks. ved genrydning af arealer, hvor der tidligere har været gennemført en Natura 2000-indsats.

Det er en fælles opgave for kommuner og offentlige lodsejere at aftale nærmere på hvilke arealer og i hvilke kommuner, den konkrete indsats skal foregå.

## Bilag 3: Udpegningsgrundlagets naturtyper og arter

Udpegningsgrundlag for Natura 2000-område bestående af fuglebeskyttelsesområde F62.

### Udpegningsgrundlagets fugle

#### Ynglefugle:

*Rørhøg*

*Trane*

*Rødrygget tornskade*

*Hedehøg*

*Blåhals*

Der er foretaget kortlægning og tilstandsvurdering af ét levested for Rørhøg indenfor Natura 2000-området. Levestedet ligger i Tinglev Mose og er tilstandsvurderet til "høj tilstand".

## Bilag 4: Kortbilag

