



## Udviklingsperspektiv for Bov, Smedeby og Kruså

Aabenraa  
Kommune







# Indholdsfortegnelse

## Indledning

Forord	4
Udviklingsperspektiv for lokalsamfund	5
Processen - et fælles fundament	6
Lyreområdet	7

## Karakteristik og potentialer 8

Introduktion til området	9
Landskabet	10
Stier - forbindelser på tværs	11
De fem byer	12
Børnenes indspark	14
Konklusion	15

## Lyrevisionen 16

Vision	17
Strategi	18
Indsatsområder	19

## Indsatser

Læsevejledning	21
Oversigt	22
Det gode sted at bo	23
1 Identitet - logo og slogan	24
2 Synliggørelse af områdets ressourcer	25
Kultur og Natur	26
1 Stiforbindelser	27
1A Ønsker til stier	28
1B Koblingspunkter	28
1C Aktivitetspunkter	29
Lyreelementerne	30
1D Lyreskovstien	32
Miljø og Sundhed	33
1 Grænehallerne som kraftcenter	34
1A Grænehallerne	34
1B Udearealet og stiforbindelser	35
1C Trafikale udfordringer	35
1D Attraktiv ankomstplads	37
2 Grønne og rene byer	39
Erhverv og Uddannelse	40



Bov, Smedeby og Kruså

## Fra ide til virkelighed 42

Lokal organisering	43
Signalforklaring	44
Begrebsordbog	45
Høring	46
Kontaktoplysninger	47



## Forord

Aabenraa Kommune har en mission om at skabe det gode liv sammen med kommunens lokalsamfund. I denne beskrivelse kan du læse om en af de metoder Aabenraa Kommune bruger til at opnå dette mål, nemlig udviklingsperspektiver for lokalsamfundet.

Udviklingsperspektivet for Bov, Smedeby og Kruså er et resultat af en proces, der har involveret mange af lokal samfundets borgere, erhvervsdrivende og foreninger. Med afsæt i lokale ønsker og faglige analyser viser perspektivet visioner og ideer til Bov, Smedeby og Krusås udvikling de næste 10-15 år. Processen startede i april 2017.

Lokalsamfundet er en del af en større sammenhæng som blandt andet omfatter Frøslev-Padborg. I Frøslev-Padborg udarbejdes der også et udviklingsperspektiv, og de to udviklingsperspektiver har en række ting til fælles. Særligt visionsområdet er fælles for begge områder. Her arbejdes med Lyrevisionen, identitet og det gode liv i naturskønne omgivelser.

I Bov, Smedeby og Kruså er det blandt andet fokus på at skabe synergi og samarbejder ved Grænsehallerne og ved skolen.



Foto fra Kruså Tunneldal



# Udviklingsperspektiv

## Langsigtet udvikling af Aabenraa Kommunes lokalsamfund.

Et lokalsamfund kan både være et område, en by eller en bydel, det afhænger af stedet.

For at blive klogere på lokalsamfundene arbejder Aabenraa Kommune sammen med de lokale om at finde og synliggøre de lokale kvaliteter. Resultatet af processen er et dokument som kaldes et udviklingsperspektiv. Dokumentet beskriver overordnet lokalsamfundet og udpeger en retning for udviklingen af området.

Dokumentet er ikke juridisk bindende planlægning, men udtryk for en ønsket retning der viser både lokale og kommunale interesser.

Frem til 2017 har Aabenraa Kommune omtalt dokumenterne som udviklingsplaner. Erfaringer har dog vist at ordet 'plan' giver anledning til forveksling med juridisk bindende planlægning, og navnet er derfor ændret til udviklingsperspektiv.

## Hvad indeholder udviklingsperspektivet

Hvert udviklingsperspektiv indeholder en analyse som beskriver områdets kvaliteter og muligheder. Analysens resultater bruges i udviklingsprocessen til at finde en overordnet retning for områdets udvikling ca. 15 år frem i tiden. Konkret laves der en vision og en strategi.

For at omsætte den overordnede retning til handling skal den gøres mere konkret. Derfor beskrives en række emner der kan opfylde visionen og strategiens betingelser. Disse emner kaldes for indsatsområder.

Et indsatsområde kan fx være at ændre tomme bygninger og områder til nye funktioner, fordi der ikke længere er behov for den nuværende funktion.

Indsatsområderne er ikke nødvendigvis undersøgt til bunds, men beskriver et emne der forventes at have potentiale. Nogle foreslåede indsatsområder skal derfor undersøges nærmere for, at se om de kan blive til virkelighed.

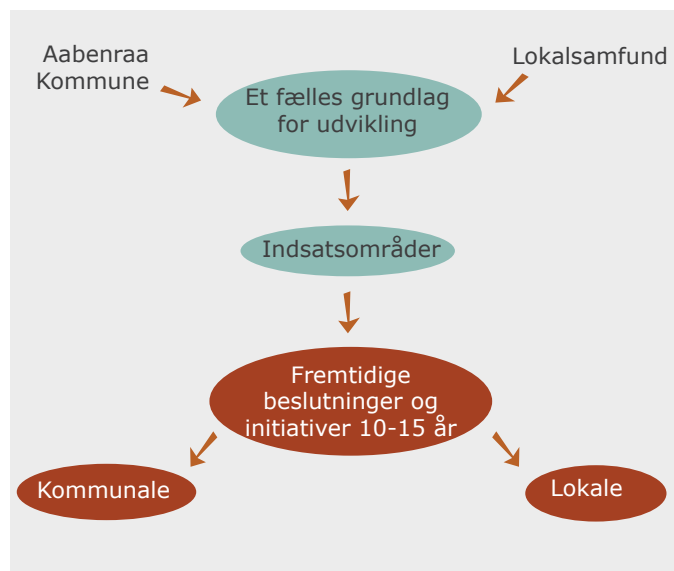
I nogle tilfælde uddybes indsatsområderne med konkrete forslag. Disse kaldes indsatser. Ved indsatsområdet ovenfor kan en konkret indsats være at pege på en bestemt tom bygning, der kan ændres eller nedrives.

## Hvordan laves det?

Udviklingsperspektiverne bliver til i samarbejde mellem lokalsamfundet, Aabenraa Kommune og eventuelle eksterne konsulenter. Samarbejdet med borgerne varierer fra sted til sted. Ofte sker det i form af åbne arbejds-møder for alle interesserede, og ved at lave mindre arbejdsgrupper med frivillige borgere. Repræsentanter fra lokalsamfundet er med til at samle viden, og til at finde den fremtidige retning. De har dermed indflydelse på vision, strategi og i udpegning af indsatsområder og eventuelle indsatser.

Alle har mulighed for at deltage i samarbejdsprocessen. Det kræver kun interesse for at gøre en forskel for lokalområdet. De lokale bidrag kan være alt fra at fortælle om sit yndlingssted til at komme med bud på en vision. Der vil altid være fagfolk til stede som kan hjælpe med at omsætte ideer og viden til fx en vision. Efter færdiggørelsen præsenteres udviklingsperspektiverne på et åbent borgermøde og offentliggøres på aabenraa.dk.

Den lokale paraplyorganisation er altid med til at organisere processen. En paraplyorganisation er en lokal overordnet forening der repræsenterer byen på tværs af forskellige interesser. Medlemmer kan fx være foreninger, erhvervsliv, institutioner eller private borgere der ikke er medlem af en forening.



## Formål

» At Aabenraa Kommune og lokale aktører arbejder i samme retning med udviklingen af lokalsamfundet og at fremme det lokale engagement i udviklingsarbejdet.

## Mål

- » At Aabenraa Kommune og lokale aktører bruger udviklingsperspektivet som et fælles referencepunkt for udviklingsarbejde.
- » At lokale aktører engagerer sig i områdets udvikling.
- » At Aabenraa Kommune og lokale aktører tager hensyn til hinandens interesser i udviklingsarbejde.

## Processen - et fælles fundament

Udviklingsperspektivet for Bov, Smedeby og Kruså er skabt med baggrund i en samskabende proces, med afsæt i en grundig analyse af stedet og borgernes kendskab til lokalmiljøet.

Processen har involveret mange af lokalsamfundets borgere, og det er deres drømme og behov, der ligger til grund for udviklingsperspektivets vision og ideer til lokalområdets udvikling de næste 10-15 år. Alle har haft mulighed for at deltage, og alle bydes indenfor til at deltage aktivt i det fremtidige arbejde med området.

Processen startede i april 2017, og alle byens borgere har ved et offentligt borgermøde haft mulighed for, at udtrykke og prioritere deres ønsker.

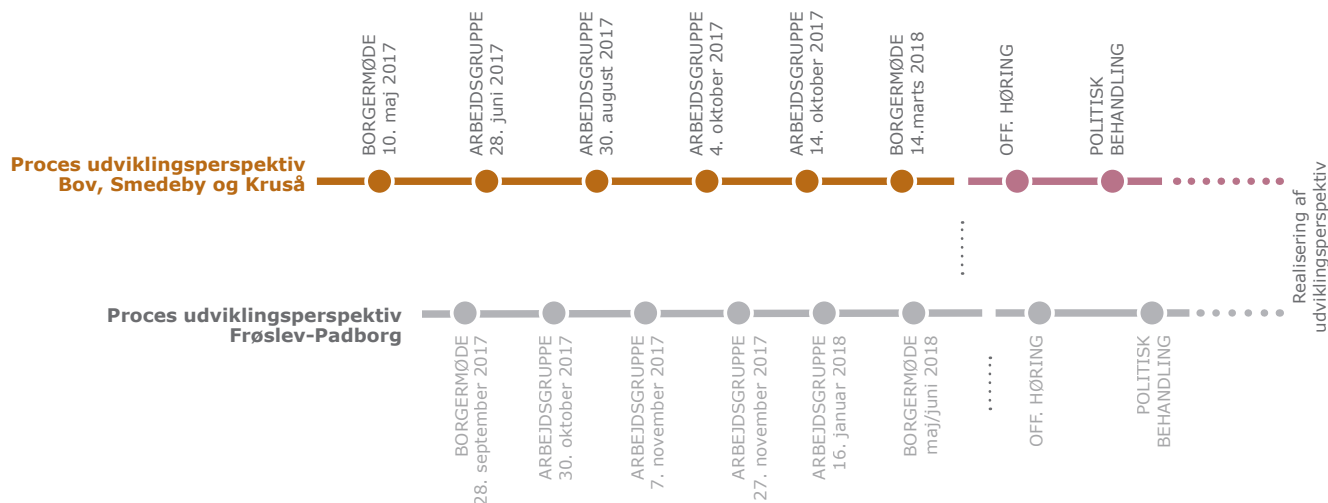
Arbejdsgruppen har bidraget med inspiration og lokal-kendskab, og var på den måde en uvurdelig hjælp i processen frem mod et udviklingsperspektiv. Arbejdsgruppen tog afsæt i de ideer, der kom frem under borgermødet, hvor cirka 90 borgere deltog.

Arbejdsgruppen er en midlertidig gruppe. På sigt er der mulighed for, at alle kan deltage i udviklingen af projekterne. Se mere om organisering på side 43.

### Arbejdsgruppemøder

Rammen for arbejdsgruppens arbejde har været ud fra en analyse af stedet foretaget af MOVE med fokus på landskabet, byen og beboerne, samt idéerne fra borgermødet, hvor alle borgere fra lokalområdet var inviteret med. På borgermødet blev arbejdsgruppen af frivillige nedsat. Arbejdsgruppen har afholdt fire arbejdsgruppemøder, hvor de har arbejdet videre på idéerne fra borgermødet og udarbejdet en vision. Referater fra møderne kan findes på [aabenraa.dk](http://aabenraa.dk).

Visionen er udarbejdet i fællesskab med arbejdsgruppen fra udviklingsperspektiv for Frøslev-Padborg, da visionen favner hele området fra Frøslev til Kruså - de fem byer langs Kruså Tunneldal.



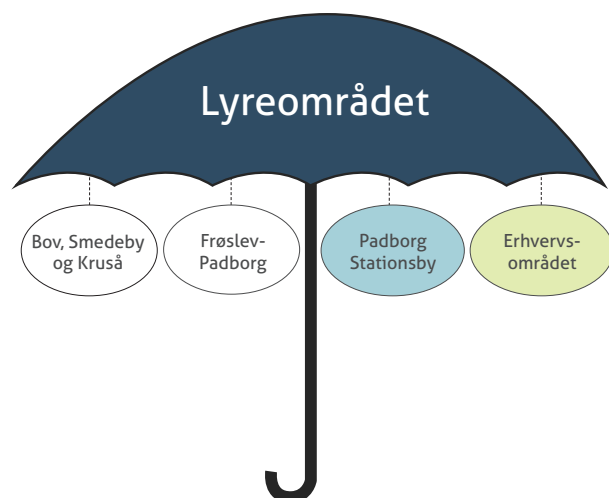
### Den frivillige arbejdsgruppe:

Tina Mortensen  
Lone Bakowski  
Peter D. Madsen  
Allan Niebuhr  
Lone Niebuhr  
Mia Pariden  
Kaj Kästner  
Tove M. Pedersen  
Lars Kristensen  
Monika Jensen  
Ulla Thietje  
Ninna Schrum  
Karen Ellitsgaard Holubovsky

Mona Laumark  
Asmus Christensen  
Jens Nicolai Wistoft.  
Ingelise Tourbier  
Henrik Schroll  
Aksel Fogh  
Ditte V. Nielsen  
Else Schroll  
Ewald J. Loeck  
Helga Nørgaard  
Pia Prip Madsen  
Susanne Provstgaard  
Yvonne Jespersen



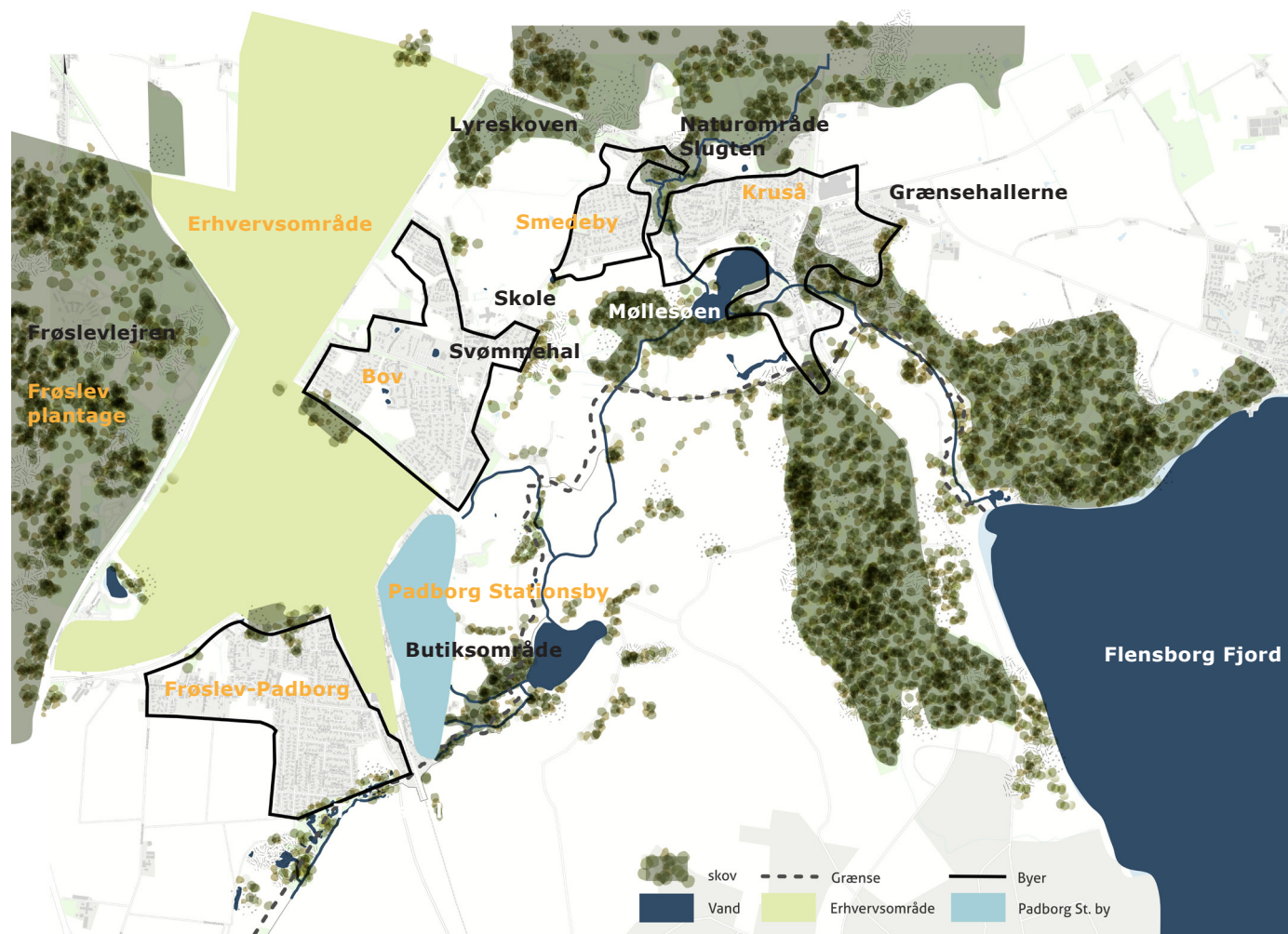
# Lyreområdet



Lyreområdet er en fælles betegnelse for et område, som har fælles aktivitetsområder og skole mv. Navnet er udviklet i samarbejde mellem de to arbejdsgrupper for henholdsvis Bov, Smedeby og Kruså og Frøslev-Padborg.

Grundlaget for at danne en fælles betegnelse for området er, at beboerne føler sig som en del af et større område, der spænder fra Frøslev til Kruså. Området er ikke endeligt defineret og skal defineres lokalt.

Den sociale afgrænsning spænder længere end Lyreområdet og går på tværs af grænsen til Tyskland og til Kollund.





## Karakteristik og potentialer

<b>Introduktion til området</b>	<b>9</b>
<b>Landskabet</b>	<b>10</b>
<b>Stier - forbindelser på tværs</b>	<b>11</b>
<b>De fem byer</b>	<b>12</b>
<b>Børnenes indspark</b>	<b>14</b>
<b>Konklusion</b>	<b>15</b>



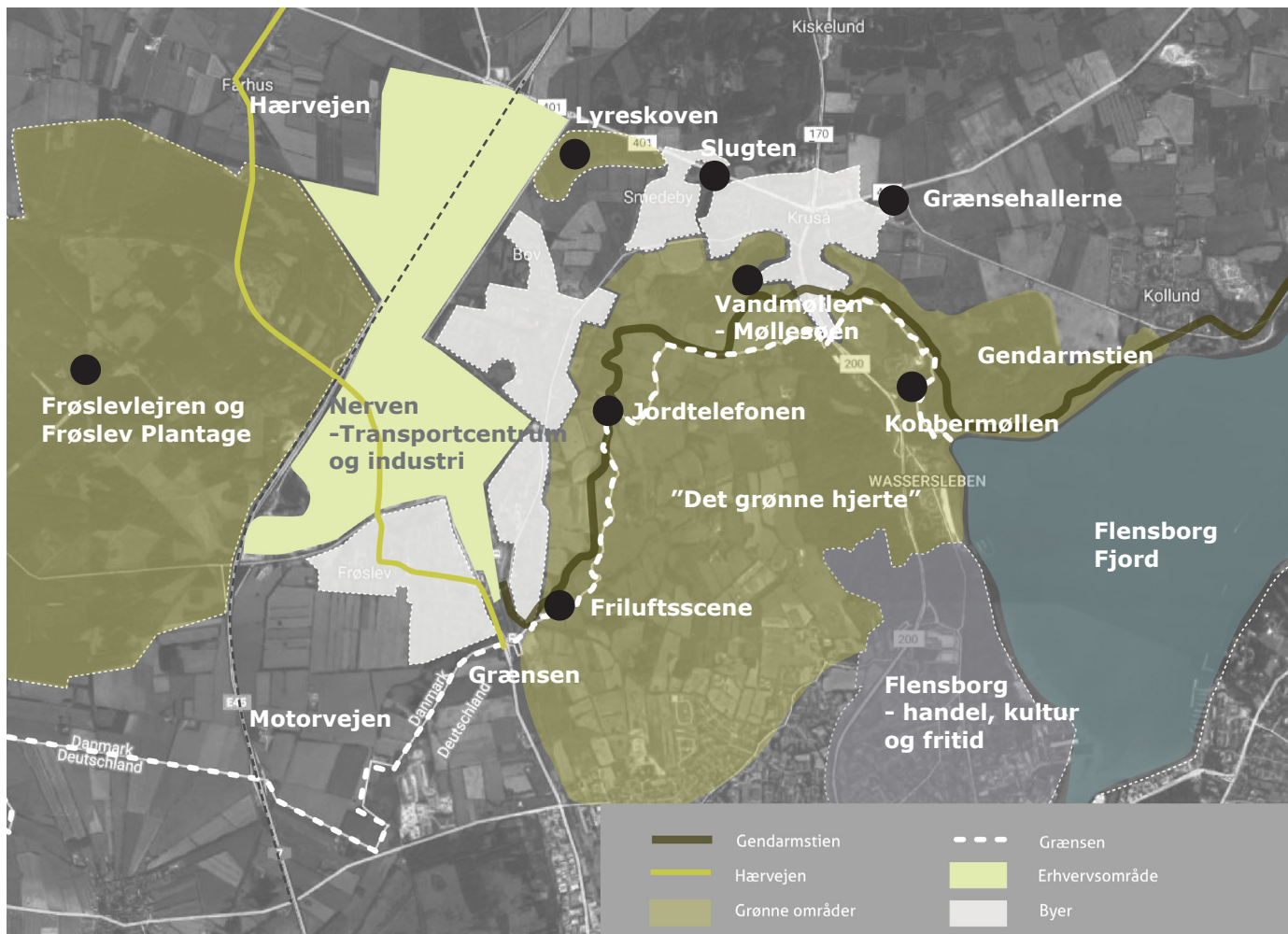
## Introduktion til området

*"Vi er nøglen til Europa" Citat: arbejdsgruppen*

Bov, Smedeby og Kruså ligger som en perlerække af små byer på kanten af et smukt landskab, der varierer fra intense skovrum til store åbne kig, fyldt med kultur- og naturspor som beskriver historien.

Landskabet er dannet inder sidste istid, hvilket i dag ses ved Kruså Tunnedal. Det omliggende område er præget af plantage og agerbrug.

Kortet illustrerer hvorledes naturen og områdets kulturpunkter favner de fem byer, der placerer sig omkring naturområdet "Det Grønne hjerte"



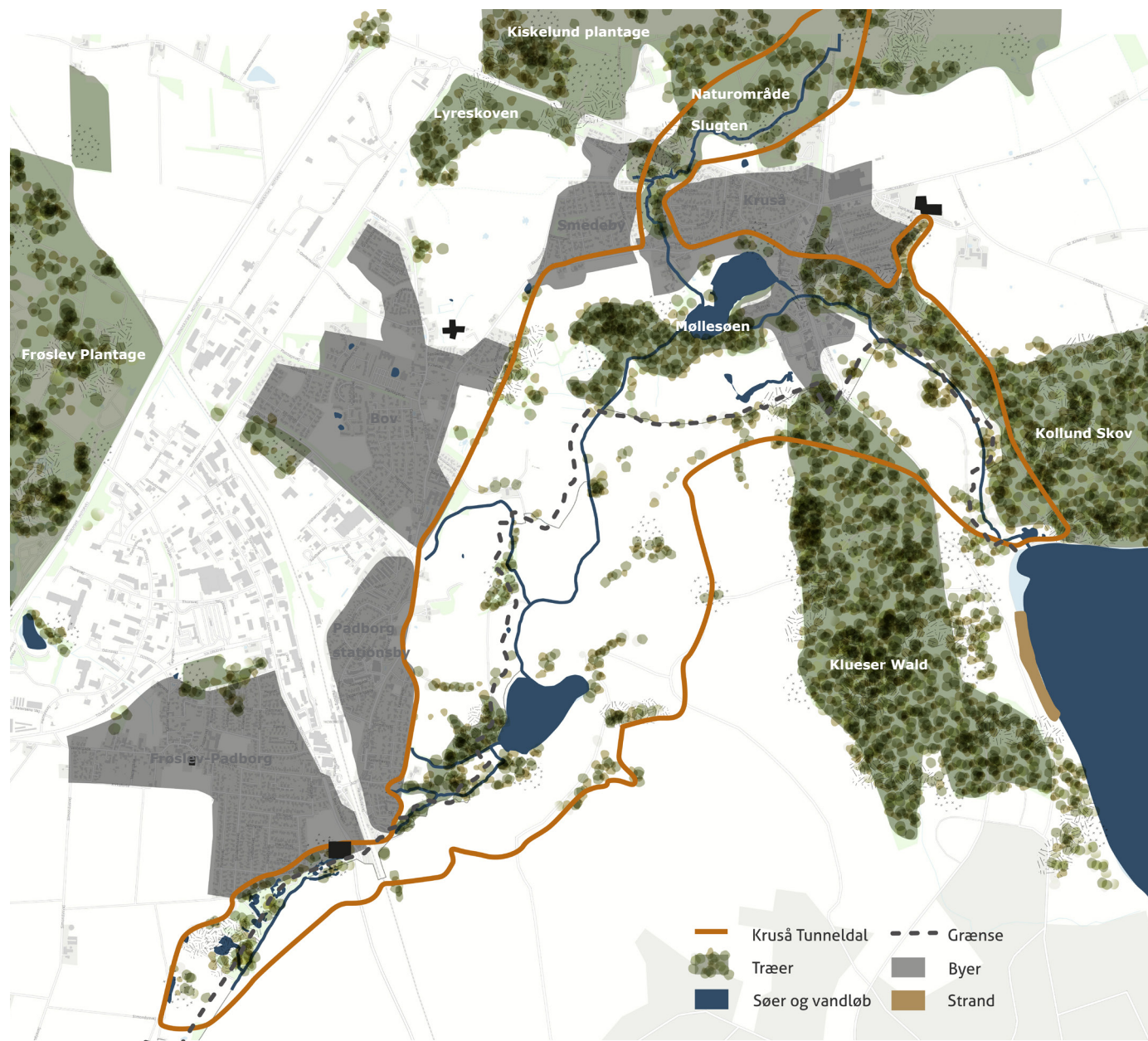


## Landskabet

Naturen kender ingen grænser, og netop her binder naturen området sammen hen over lande-, kultur- og kommunegrænser.

Kruså Tunneldal strækker sig over 7.5 km fra Frøslev-Padborg i vest til Flensborg Fjord i øst. Tunneldalen binder naturligt Lyreområdet sammen.

Tunneldalen kobler flere skovområder. Kollund skov er i september 2017 blevet opkøbt af Den Danske Naturfond, som har det mål at bevare de gamle træer, da skoven er en gammel, oprindelig skov. Skoven har en stor rekreativ betydning for de lokale.





## Stjerne - forbindelser på tværs

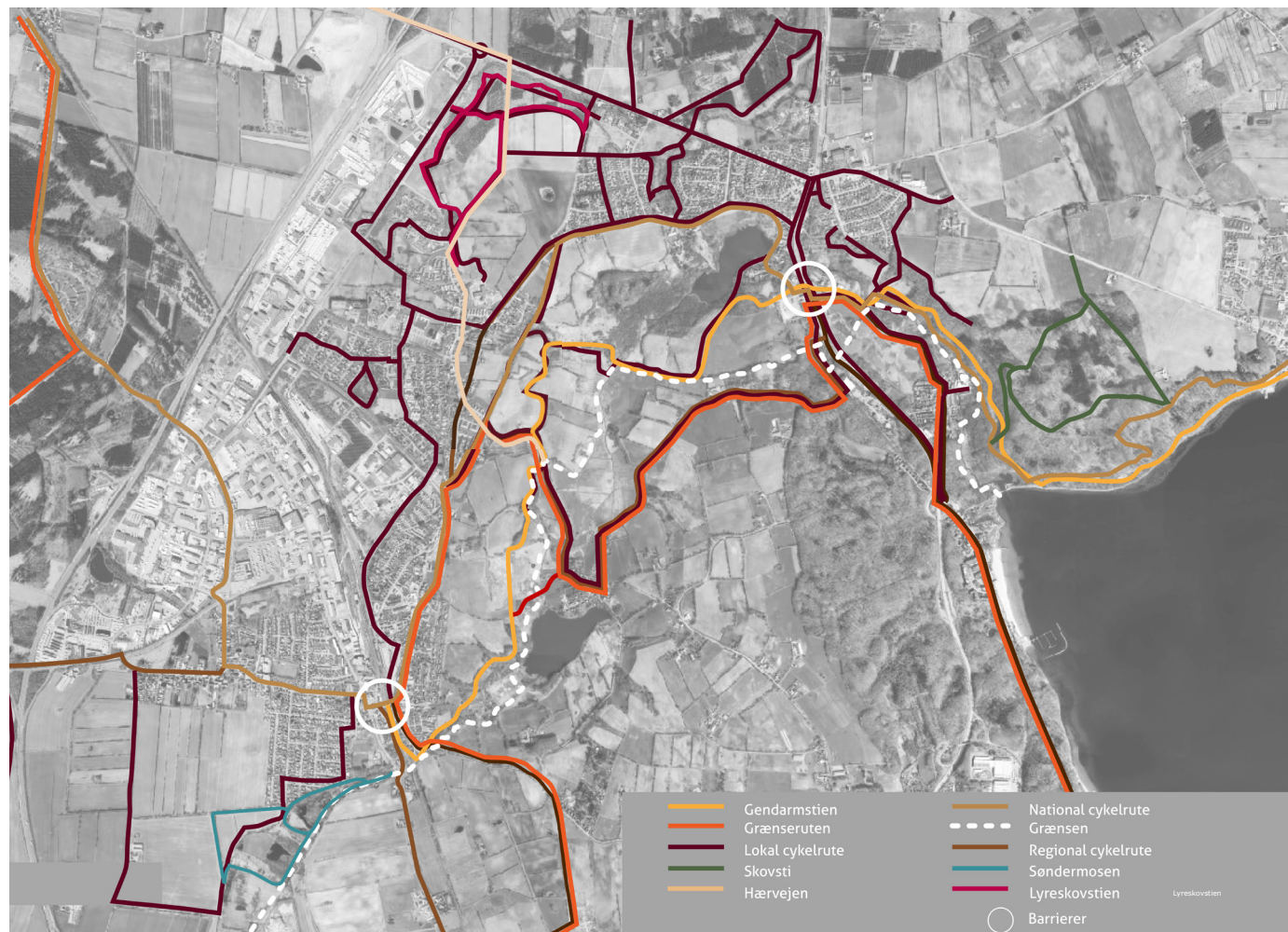
### De historiske spor

Lyreområdet er bundet sammen på kryds og tværs af stier. Flere af stierne er historiske spor som Gendarmstien og Hærvejen, men der er også mindre kendte spor i det smukke landskab såsom det gamle jernbanespor og koblingen mellem Møllesøen og Kobbermøllen.

De mange stier bruges flittigt af lokale, såvel danske som tyske naboer, samt af turister fra hele verden.

Kortet er sammensat af informationer om ruterne fra forskellige kilder, og giver et indblik i, hvor mange forskellige ruter, der krydser på tværs af området. Der er sandsynligvis mange flere stier end kortet her illustrerer.

De to grænseovergange ved henholdsvis Kruså og Padborg adskiller nogle af stiernes sammenhængende forløb og dermed ligger som en barrierer for eksempelvis Gendarmstien, Hærvejen og forbindelsen mellem Møllesøen og Kobbermøllen.





## De fem byer

De fem byer lever i samhørighed med hver deres kendetegn, der kan styrkes ved, at der tages afsæt i byernes kvaliteter og ressourcer. Processen fra at hver by har alt selv, til at de sammen har en skole, en sportshal og et handelsområde, er i gang.

De fem byer ligger som perler på en snor i landskabet. De har en stor tilknytning til de tyske naboer, hvem de deler natur, kultur og storby med. Flensborg ligger 10 minutters kørsel fra Byklyngen og bruges flittigt til både fritids- og arbejdsrelaterede formål.



### Kort beskrivelse af byerne

Kruså, Smedeby, Bov, Padborg Stationsby og Frøslev-Padborg har alle forbindelse til Gendarmstien og ligger langs med Kruså Tunneldal og "Det Grønne hjerte".

Hver by har sin styrke, som de andre byer nyder godt af, og sammen udgør de et stærkt byfællesskab.



### Frøslev-Padborg

Frøslev-Padborg er adskilt fra de øvrige byer af Industrivej og jernbanesporet. Byen har en blandet karakter af landsbyidyl og parcelhuskvarter. Byen har tidligere haft egen skole, som lukkede, da de fik fælles skole i Bov. Udover landskabet tilbyder byen, tennisanlæg, Frøslev Kro, efterskole og Frøslev Plantage med mange rekreative tilbud for motionister og mountainbikes. I plantagen ligger også Frøslevlejrens museum, der hvert år tiltrækker mange besøgende.

### Padborg Stationsby

Med sit handelscenter og station, ligger Padborg som en central brik for det lokale handelsliv. Byen er både cykel- og familievenlig. Der er flere rekreative tiltag, som knytter sig til byen og "Det Grønne Hjerte" eksempelvis friluftsscenen og Valdemarshus. Områdets ungdomsaktivitetshus ligger også her.



### Bov

Byen har et historisk centrum med stor smuk kirke, kro og Lyreskovskolen, som betjener alle Lyreområdet børn samt udkolingen fra Kollund. Øvrige kernefunktioner er svømmehallen og plejecentret. Resten af byen er præget af boligområder.

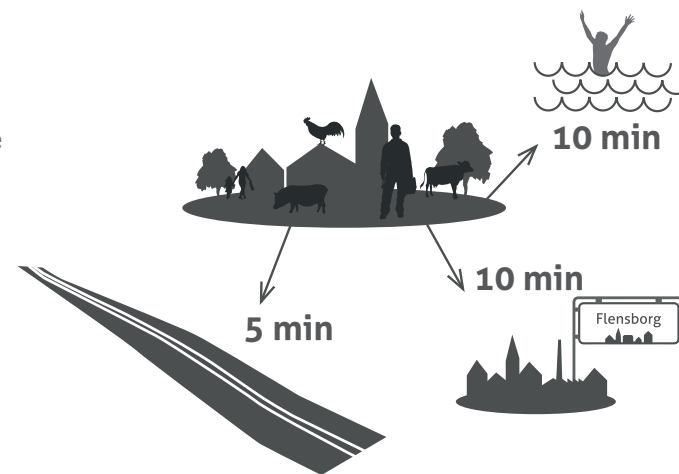
### Smedeby

Byen er tæt på naturen og Lyreskovskolen. Den har udover kroen ikke et aktivt centrum. Her bor man godt på hyggelige villaveje med direkte adgang til noget af den smukkeste natur i hele Lyreområdet - Slugten, hvor der kan fanges fisk, leges og dyrkes motion.

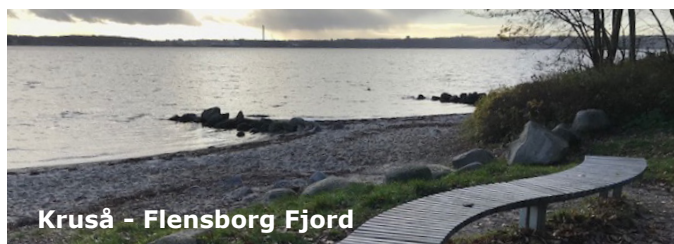
### Kruså

Grænsebyen med de mange aktiviteter. Grænsehallerne er et vigtigt samlingssted i Lyreområdet, og de faciliterer alt fra lokale sportsforeninger såsom criket til store events.

Byen er delt i to af Flensborgvej, med beboelse på begge sider. På østsiden kobler boligområdet sig på Kollund skov, og vestsiden ligger ved Møllesøen. Der er en del erhverv i området af varierende karakter, hvilket gør, at billedet af byen bliver lidt broget.



De fem byer er tæt på det hele, samtidigt med at man får landsbyfællesskab og nærhed.





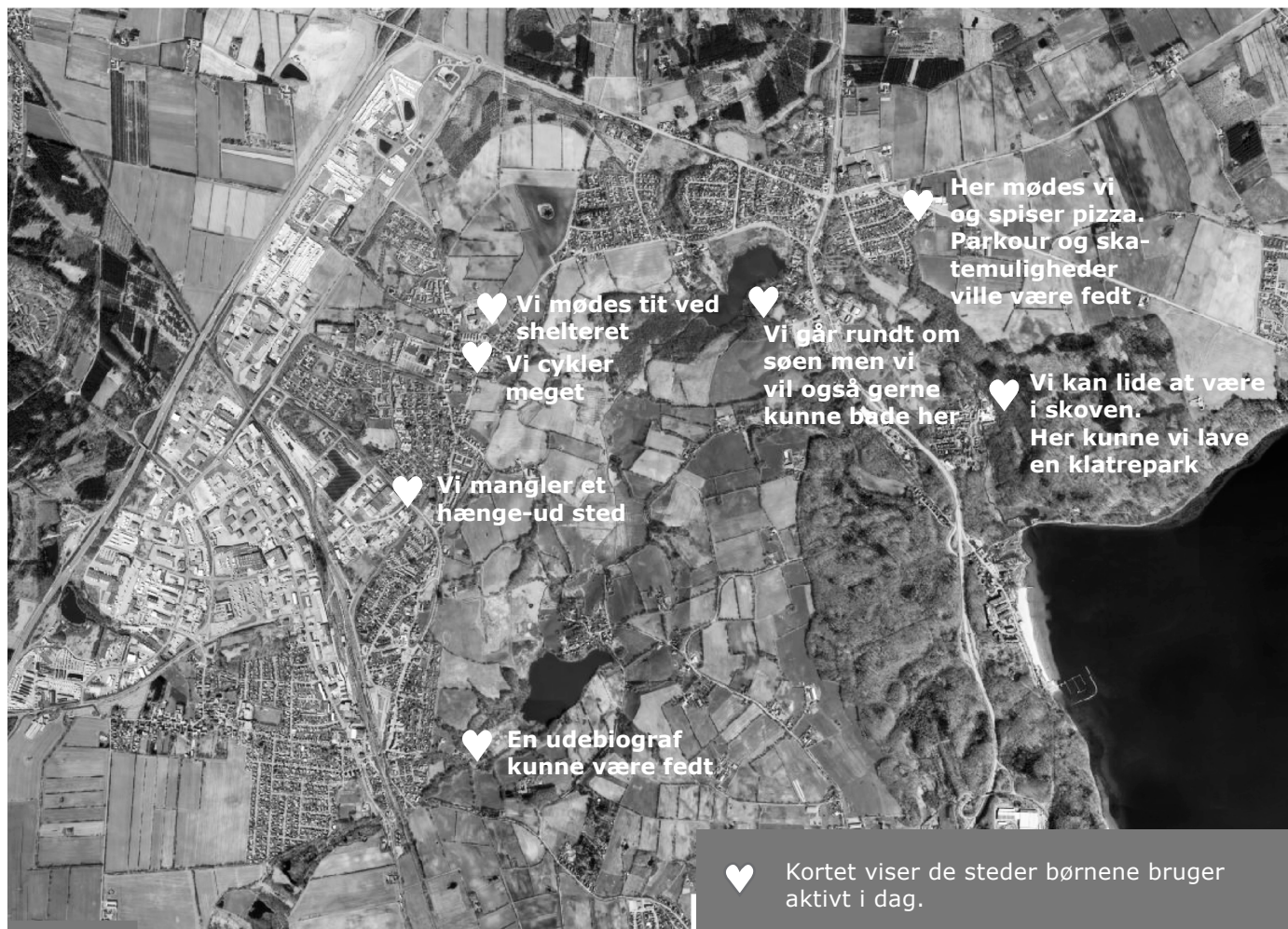
## Børnenes indspark

Ved det indledende borgermøde fik børnene fra området mulighed for at udtrykke, hvordan de oplever området i dag, og hvilke ønsker og idéer de har for fremtidens Lyreområde. De skal ligeledes i Idébanken. Specielt ønsket om mødesteder hvor man kan spise sammen, blev fremhævet som et stort ønske.

### Børnenes idéer:

- Cafeer eller steder hvor man kan hygge sig med vennerne.
- Klatrepark i skoven (som den i Aabenraa).
- Gågade med shopping og McDonalds.
- Parkourbane.
- Skøjte/skatebane.
- Hængeud-sted som er sikkert og hyggeligt.
- Naturlegeplads for både børn og unge.
- Udebiograf.
- Bålsted.
- Udendørs og indendørs legeland.
- Tarzanbane i forlængelse af sti.
- Få ordnet kondistien ved Kruså.
- Indhegnet fodboldbane for alle.
- Gøre så man kan bade i Møllesøen.

Børnene mener ikke, at der er mange attraktive steder for dem. De elsker at gå til sport, mødes i klubben i Tinglev og være sammen med andre børn og unge, skate, cykle, gå til fitness i Padborg og bruge naturen til gåture, leg og hundeluftning, og ønsker dermed flere muligheder for dette.



## Konklusion

### Båndbyen Bov

Udefra er oplevelsen af området, en sammenhængende stribe af byer, der hæfter sig på mortorvejen og to grænseovergange - dette kendetegner en båndby. Det billede matcher ikke beboernes egen opfattelse, og matcher ikke deres fælles værdigrundlag.

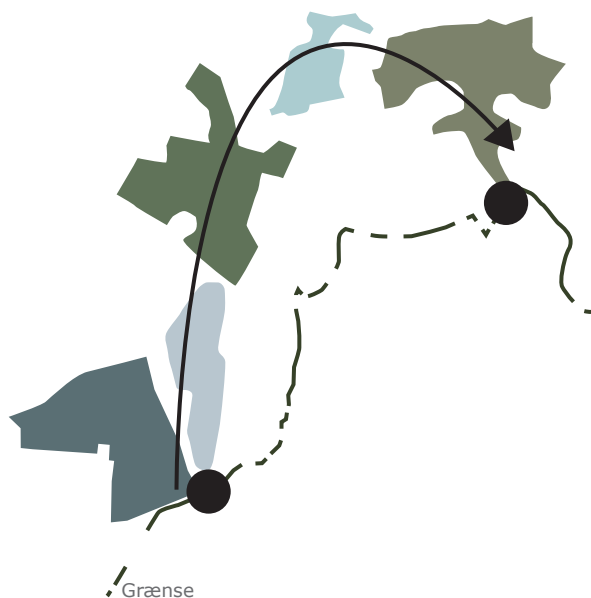
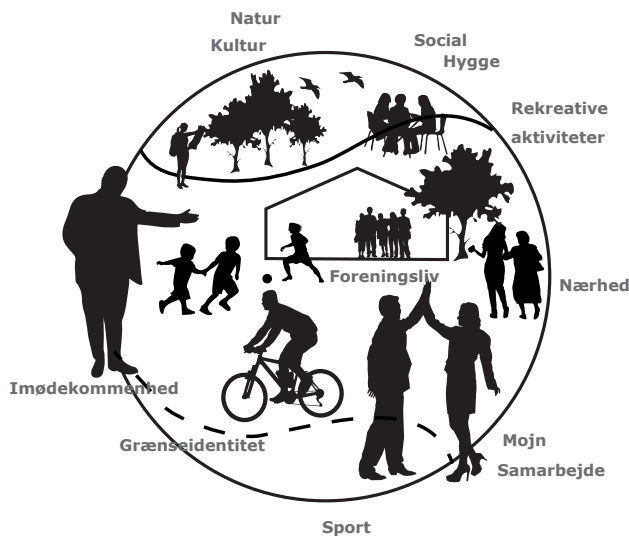


Illustration Båndbyen

### Områdets fælles værdigrundlag

Følgende ord definerer hvad beboerne i området føler Lyreområdet er: Imødekommenhed og nærhed, kultur og natur, sport og rekreative aktiviteter, det sociale og foreningslivet, samarbejde og grænseidentitet, mojn og hygge. Det er på baggrund af dette værdigrundlag at udviklingsperspektivet er skabt, og visionen skrevet.



Ide til ikon for værdigrundlaget

### Det mentale postkort

Beboerne i området føler en stor sammenhængskraft med området på tværs af grænsen, fra Flensborg i syd, som de betragter som deres handels og nære storby, til områdets mange rekreative og kulturelle spor i landskabet.

Den sociale ramme har igen en anden afgrænsning. Den strækker sig fra fra Kollund i øst til Frøslev-Padborg i vest og syd over grænsen. Det danner en vigtig social sammenhæng på tværs.

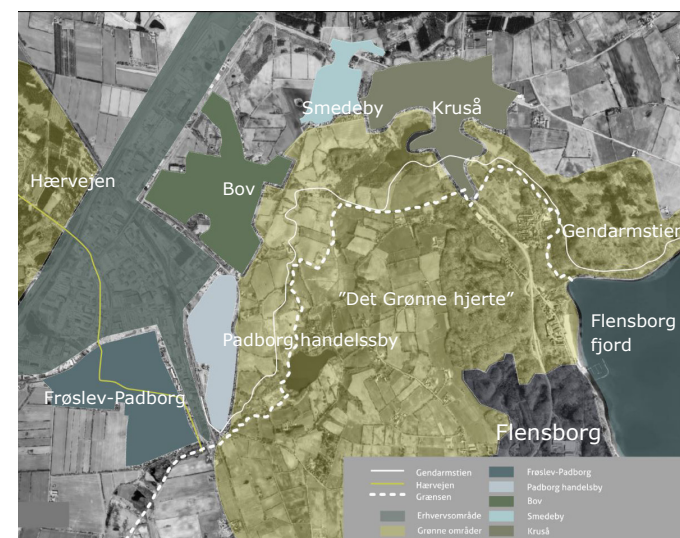


Illustration det mentale postkort





## Lyreversionen

<b>Vision</b>	<b>17</b>
<b>Strategi</b>	<b>18</b>
<b>Indsatsområder</b>	<b>19</b>

## Vision

### Fra Båndby til Byklynge

Ved at flytte fokus fra ideen om de fem byer som en sammenhængende Båndby, til et mere individuelt perspektiv, kan de fem byer udvikle deres forskellige styrker til fælles glæde som Byklynge.

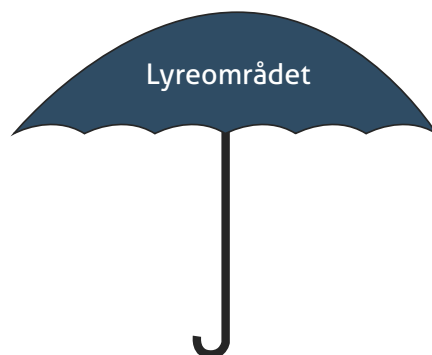
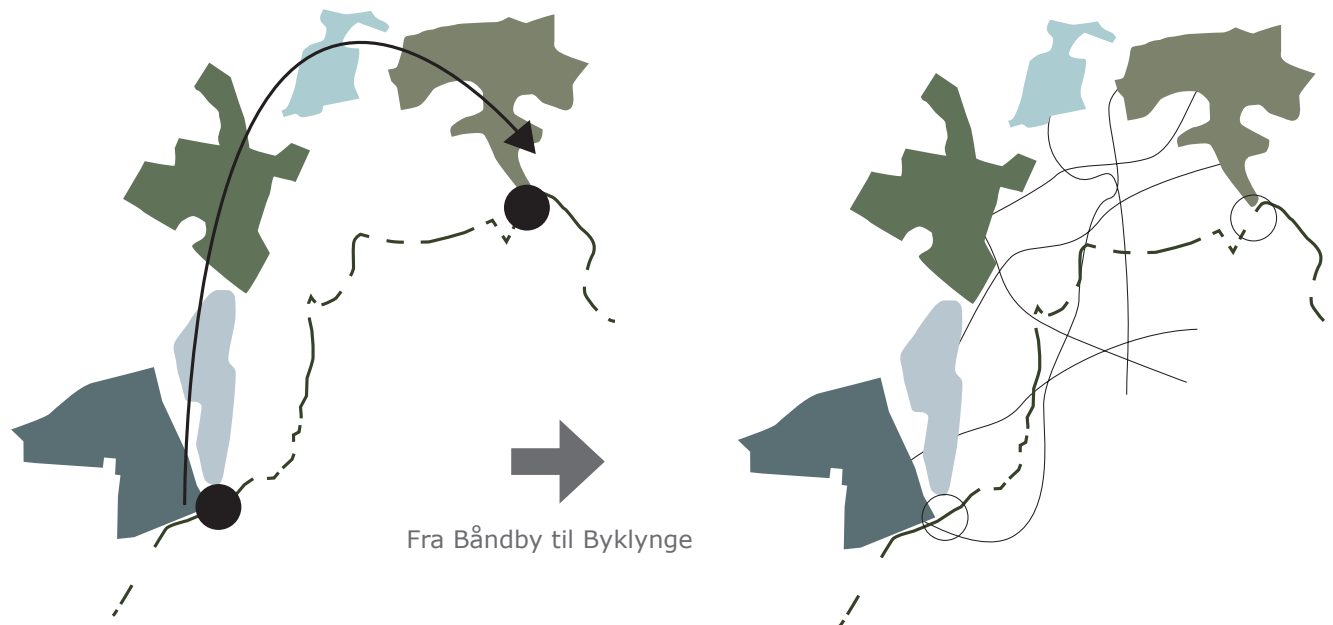
En Byklynge hvor sammenhængskraften ikke længere er vejen, der kobler de fem byer, men alle de fælles værdier området byder på, en Byklynge hvor de fem byer har mulighed for at udvikle deres forskellige styrker til fælles glæde.

Visionen skaber en ny styrket identitet, baseret på en mere fremtidssikret selvforståelse, fyldt af positive billeder, der kan kommunikeres både internt i området, som ud til verden.

### En fælles vision for Frøslev, Padborg, Bov, Smedeby og Kruså

*"Vi vil binde vores område bedre sammen – såvel fysisk som socialt. Lyreområdet vælger man til. Vores styrker nu og i fremtiden, et aktivt og sundt miljø for alle, smuk natur, levende kultur og et blomstrende lokalfunderet erhvervs- og uddannelsesmiljø. Vi vil favne internationalitet og samarbejde på tværs."*

Citat: arbejdsgruppen.





# Strategi

## Hvordan virkeliggøres visionen for Lyreområdet?

Udviklingsperspektivet er et skridt på rejsen fra selvstændig kommune til en del af Aabenraa Kommune, hvor egen identitet skal genfindes og styrkes. Lyreområdet med Lyrevisionen er et udtryk for et skridt på rejsen. For at arbejdet med udviklingen af området kan fortsætte, er det vigtigt, at fundamentet er solidt, inden nye initiativer sættes i gang.

## Identitet og image

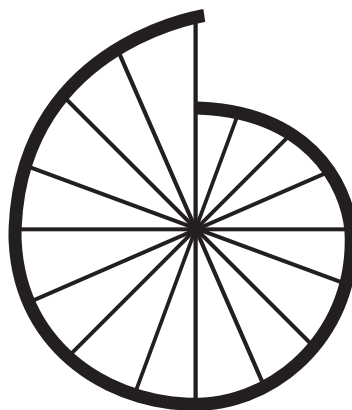
Når man skal formidle en vision, er det vigtigt med en fælles identitet, en identitet der er opbakning til i lokalsamfundet, og som er let at formidle til udefrakommende, som man ønsker at involvere i projektet. Områdets image udadtil, skal styrkes gennem et målrettet arbejde med opfattelsen og billedet omverden har af Lyreområdet. Samarbejde på tværs af byer, interesser og landegrænser skal udvikles så de enkelte projekter spænder bredt, og har en stor berøringsflade så ejerskabet og en fælles forståelse udvides.

## Fokus

Ved at indsnævre antallet af indsatsområder styrkes arbejdet frem mod den fælles vision. Jo flere indsatsområder, jo tyndere fundament og større spredning af kræfterne. Ved at samles om få indsatsområder med fælles fokus, skabes der et fundament for udviklingen af Lyreområdet, som kan være med til at fremtidssikre området og øge chancerne for at nå i mål med visionen.



Lyrens Laug ved skulpturen "Rummets Lyre"



Ide til ikon for Lyreområdet

## Indsatsområder

Visionen og strategien bakes op af et antal indsatsområder, som skal danne rammen omkring fremtidige projekter. Indsatsområderne tager afsæt i stedets eksisterende ressourcer og kvaliteter. Indsatsområderne kan være med til at sikre effekten af den samlede indsats i Lyreområdet samt sikre synergi mellem store som små projekter.



Arbejdsgrupperne fra Bov, Smedeby, Kruså og Frøslev-Padborg har peget på følgende fire indsatsområder, som dem der bedst afspejler områdets kvaliteter og udfordringer.

### 1. Det gode sted at bo

**Synliggørelse af områdets mange kvaliteter, gennem såvel fysiske som sociale tiltag og derved skabe grobund for vækst.**

Lyreområdet som en Byklynge med fem små byer rundt om et smukt landskabsrum med en masse gode vandrestier på tværs, der trækker både kulturelle og naturrelaterede spor. Området indeholder både smukke skove, dejlige strande og skønne enge. Det skal man synliggøre både overfor hinanden i området, men også udadtil.

### 2. Kultur og natur

**Lyreområdet får en styrket identitet og forbindelser på tværs med afsæt i natur og kultur.**

Naturen som læremester. Området byder på et rigt og varieret landskab, som rummer mange muligheder for at koble natur og læring. Man er allerede godt i gang ved Lyreskoven, der ligger ved Lyreskovskolen. Koblingen af naturen og de historiske spor som Gendarmstien skal dyrkes. Naturen skal bruges, kulturarven formidles og det nuværende kulturliv udbygges.

### 3. Miljø og Sundhed

**I fremtiden vil miljø og sundhed være en vigtig del af områdets image.**

Området skal have et image med afsæt i miljø og sundhed. Der skal være fokus på, at det bliver nemmere og mere trygt at komme rundt i området på cykel. Grænehallerne er med sit brede udbud af fritidsaktiviteter for alle aldre, en af kommunens to kraftcentre for aktiviteter og sport. Områdets mange muligheder for sundhedsfremmende aktiviteter skal bruges. Fornyet fokus skal gøre op med billedet af sexshops, tung trafik og usund livsstil.

### 4. Erhverv og uddannelse

**Vores aktive erhversområde skal ligge til grund for en uddannelsessynergi.**

Der skal skabes synergi mellem erhvervslivet og uddannelse. Logistik- og transporterhvervet er historisk hjemmehørende og i dag en vigtig faktor for områdets erhvervsliv. Det er Nordeuropas største "Landhavn". Der bør sættes mere på de uddannelsesfag, der knytter sig til transporterhvervet, gerne på tværs af grænserne, så området sikres en udvikling med afsæt i historien.





## Indsatser

<b>Læsevejledning til indsatser</b>	<b>21</b>
<b>Oversigt indsatser</b>	<b>22</b>
<b>Det gode sted at bo</b>	<b>23</b>
1 Identitet - logo og slogan	24
2 Synliggørelse af områdets ressourcer	25
- 2A Skilte og infosystem	
- 2B Den digitale platform	
<b>Kultur og Natur</b>	<b>26</b>
1 Stiforbindelser	27
- 1A Ønsker til stier (samlet rutekort)	28
- 1B Koblingspunkter	28
- 1C Aktivitetspunkter	29
Lyreelementerne	30
- 1D Lyreskovstien	32
2 Synliggørelse af områdets ressourcer	
3 Møllesøen	
4 Etablere et kulturnetværk	
<b>Miljø og Sundhed</b>	<b>33</b>
Grænehallerne som kraftcenter	34
- 1A Grænehallerne	34
- 1B Udearealet og stiforbindelser	35
- 1C Trafikale udfordringer	35
- 1D Attraktiv ankomstplads	37
2 Grønne og rene byer	39
<b>Erhverv og Uddannelse</b>	<b>40</b>

## Læsevejledning til indsatser

Til hver af de fire indsatsområder er der brainstormet omkring en masse gode ideer. Ideer der kan underbygge og støtte op omkring udviklingen af Lyreområdet fremadrettet. Alle disse ideer udgør "Idebanken". Indholdet er et direkte resultat af arbejdsprocessen med udviklingsperspektivet. Idébanken er langt fra fyldt op, og ikke alle ideerne vil blive realiseret. Ideerne er til inspiration for alle der ønsker at tage aktiv del i udviklingen af Lyreområdet.

Idéerne varierer fra noget, man selv kan lave, til store identitetsskabende projekter, som kræver et længere projekt- og forberedelsesforløb. Kan man ikke komme i gang med det endelige projekt med det samme, kan det være en god idé at lave nogle midlertidige tiltag, gerne som tester nogle af alle de gode idéer som projektet senere vil indeholde.

Aabenraa Kommune har udviklet et signalsystem, som giver en indikation af, hvor kompliceret et projekt er i forhold til myndighedsprocessen.

### Signalsystem

Alle projekter kan involvere frivilligt arbejde. Der kan dog være stor forskel på hvilken frivillig indsats, der skal til for at gøre et projekt til virkelighed. Det afhænger altid af projektet. I nogle tilfælde er der brug for fysisk arbejdskraft eller en kage, mens der i andre tilfælde er behov for planlægning, myndighedsdialog eller strategisk arbejde.

Der bør lokalt være opmærksomhed på opgavetyperne, når der samles frivillig arbejdskraft, så de rigtige folk bruges på de rigtige tidspunkter.

For at gøre det nemere at gennemskue opgavens karakter er indsatserne markeret med farver. Målet med farvesystemet er, at synliggøre opmærksomhedspunkter ved de forskellige indsatser, så det er mere tydeligt hvilke arbejdsopgaver, der ligger i at føre idéen ud i livet.

- Fysiske anlæg
- Arrangementer
- Særligt behov for undersøgelse

Læs mere på s.44.



## Oversigt indsatser

Indsatser, der skal arbejdes på, synliggør Lyreområdet kvaliteter gennem såvel fysiske som sociale tiltag. Indsatserne og idéerne er med udgangspunkt i de lokales ønsker.

### Det gode sted at bo

1. Identitet - logo og slogan.
2. Synliggørelse af områdets ressourcer.
3. Samarbejde i lokalområdet.
4. Deling af informationer i lokalområdet.
5. Opgradere ankomstråderne.

### Kultur og natur

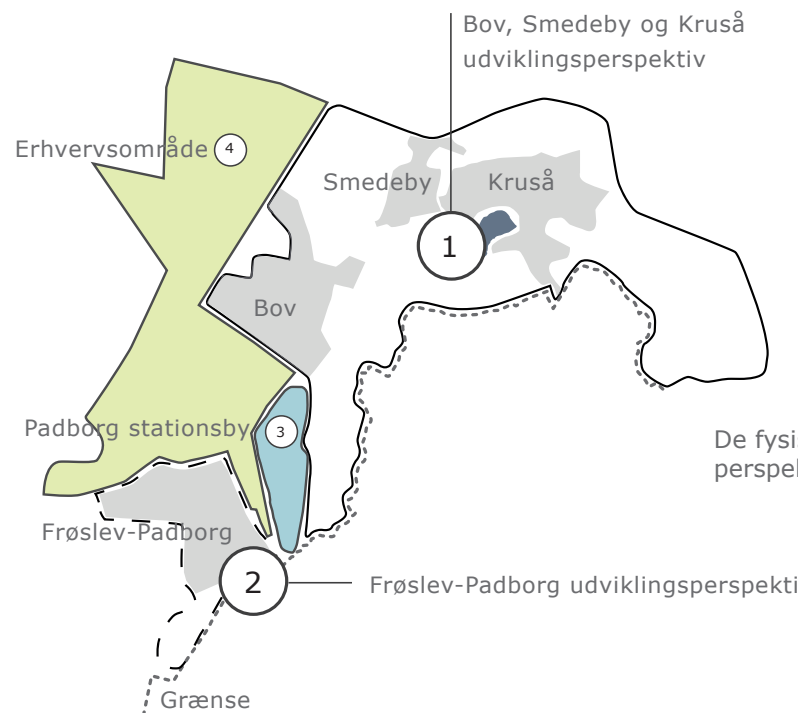
1. Stiforbindelser på tværs.
2. Synliggørelse og formidling af kulturen og naturen.
3. Mølløsøen, aktivering af søen og synliggørelse af historien.
4. Etablere kulturnetværk.

### Miljø og sundhed

1. Grænehallerne som kraftcenter
2. Grønne og rene byer.
3. Området med den bedste cykelkultur i Danmark.
4. Sundhed gennem flere små aktivitetssteder.
5. Mere natur i boligområderne.

### Erhverv og uddannelse

1. Fremme den transportfaglige vinkel på uddannelsesområdet i lokalområdet.
2. Et transportmuseum.
3. Styrke samarbejdet mellem erhvervsområdet og Byklynge.
4. Bedre forhold for chaufførerne som midlertidigt "bor" i området.



De fysiske indsatserne i dette udviklingsperspektiv har fokus på område 1.

## Det gode sted at bo

Lyreområdet vil fremhæve de kvaliteter, der er ved at bo i området. For at fremme dette, ønskes det, at synliggørelse Lyreområdets kvaliteter gennem såvel fysiske som sociale tiltag, der øger bevidstheden og opmærksomheden på Lyreområdet som "det gode sted at bo".

*"Vi ser os som en del af en Byklynge, fordi vi ønsker en fælles markedsføring af området. Vi vil skabe vækst og synliggørelse af områdets mange kvaliteter. Vi vil fastholde vores servicetilbud gennem samarbejde i de fem byer. Udviklingen skal sikre at de lokale indkøbsmuligheder bevares og vores rige forenings- og kulturliv blomstrer". Citat: arbejdsgruppen*

Gennem arbejdet med indsatserne i de fire indsatsområder, vil Lyreområdets image blive løftet. Fokuser på alle de gode ting i området og styrk dem.

### Indsatser

1. Identitet - logo og slogan.
2. Synliggørelse af områdets ressourcer.
3. Samarbejde i lokalområdet.
4. Deling af informationer i lokalområdet.
5. Opgradere ankomstråderne.

### Inspiration



### 3: Samarbejde i lokalområdet

Ved fælles hjælp kommer man længst, og det gælder også for Lyreområdet. Derfor peges der på behovet for en organiseringsplan eller strategi, som kan sikre bedre samarbejde i området, og at alle ildsjæle bliver hørt, og nye lokkes til.

Ideer: Der nedsættes en visionsgruppe med et fast tilholdssted. Der findes en kontaktperson per indsatsområde. Der oprettes en "ressourcebank", hvor man kan melde sig til, uanset om man er god til at planlægge eller bage kage.

### 4: Deling af informationer i lokalområdet

Jo bedre deling af informationer et område har, jo flere involverer sig og tager ejerskab til udviklingen af et område. Derfor er det relevant at kigge på, hvordan man kan sikre en bedre deling af informationer i Lyreområdet.

Ideer: Skabe et frivillignetværk, arrangere fællesspisning for alle i Lyreområdet, lave en folder til tilflyttere med informationer omkring Lyreområdet. Flere arrangementer lokalt. Jo flere der deltager i de lokale arrangementer, jo større sandsynlighed er der for, at nye kommer til. Derfor kan man starte med at få flere med til alt det, der allerede sker, såsom Grisefesten, Kruså og Bov ringridning, sportsdag mm. For at få tilflytterne med kan der arrangeres velkomst cykel- og gåture for alle interesserede, så de lærer området og nogle af ildsjælene at kende.

### 5: Opgradere ankomstråderne

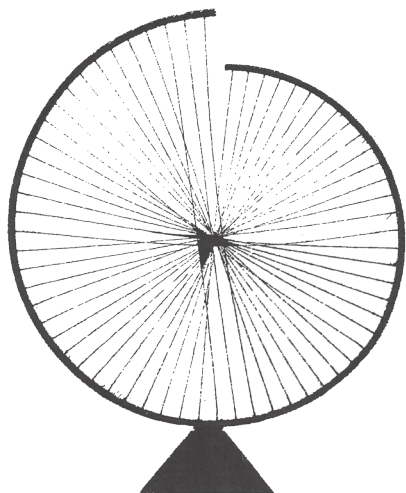
Opgradere ankomstråderne så de udstråler og kommunikerer Lyreområdets identitet og kvaliteter. Ideer: Styrke landskabsindtrykket når man ankommer til Lyreområdet, belysning i træerne, plante blomster overalt, Lyre-byporte med bedre skiltning, Kruså grænse ankomst - vej, bygninger, skiltning og grønne tiltag - visuel sammenhæng mellem ankomsterne, gangbroer over vejene ved grænserne i Padborg og Kruså, så der skabes en ny velkomst til området. (se uddybelse "Kultur og natur" s.26).



# 1 Identitet og Logo og slogan

Arbejdet med logo og slogan er en vigtig del af processen på vej mod en fælles identitet, der er nem at formidle. Et slogan som fænger og kigger fremad, og et logo som skaber genkendelighed og kan være med til at give byklyngen en visuel identitet, som borgerne kan spejle sig i. Derfor kan det være en god ide at starte arbejdet med slogan og logo, mens man venter på at de øvrige projekter kommer op at stå.

Et fælles navn og logo vil styrke selvforståelsen og kendskabet til området. Historiefortælling er nøglen til at alle arbejder i samme retning med identiteten, og det er med til at styrke områdets image udadtil og give øget stolthed og dynamik indadtil.



Tegning af Rummets Lyre, ophav ukendt

Lyreområdet navn tager afsæt i værket "Rummets Lyre" af Piet Hein, som har designet ikonet, der er placeret ved en af indkørslerne til området.

Den smukke skulptur peger fremad samtidigt med at den er et stykke historie. Det matcher visionen for Lyreområdet, der har ét ben solidt plantet i områdets kvaliteter og med det andet ben der peger fremad.

## Hvem involveres hvornår

Det anbefales at nedsætte en lille repræsentativ gruppe, som udarbejder et oplæg til logo og slogan.

## Ord til inspiration fra arbejdsgrupperne:

Tæt på muligheder, fritidsaktiviteter, strand og skov, stjerneskud, hurtigt, fritid, offentlig transport, strand, glimt, stenkast, grænseløst, fællesskab, udvikling og mut.

## Ideer til slogan:

*En del af noget større - på tværs af grænser - sammen er vi stærke!*

*Ingen kan alt - alle kan noget - sammen kan vi det hele!*

## Ideer:

- Udarbejde logo og slogan for Lyrevisionen.
- Lave 4 korte film - en om hvert indsatsområde som kan promovere Lyreområdet udadtil og styrke selvforståelsen indadtil.
- Velkomstpakke til tilflyttere. Der kan laves en folder med alle de praktiske informationer, og gerne med en kontaktperson som kan hjælpe.
- Fælles digital platform for synliggørelse af aktiviteter og foreninger, gerne to-sproget.
- Borgerundersøgelse angående ønsker om aktiviteter og arrangementer i Lyreområdet.

## 2 Synliggørelse af områdets ressourcer ●

En vigtig del af projekterne, omkring at styrke brugen af naturen og stimulere mere kendskab til kultur og miljø, ligger i formidling og synliggørelse af såvel eksisterende som nye tiltag.

*"Vi skal have bedre skiltning omkring, hvor du finder hvilke stier og markering af kulturelle punkter. Både langs stierne men også ved de store veje."*

Citat arbejdsgruppen.

### 2A Skilte og infosystem ●

Det er vigtigt at gøre folk opmærksomme på alle de gode steder og stier, der findes i området af både kulturel karakter og naturoplevelser. Her spiller skiltning en vigtig rolle, for at synliggøre stederne. Udover at der på vejstrækninger mangler henvisninger, er der også behov for at selve markeringen af ruterne i området får deres eget skiltesystem, gerne kombineret med information, der kan stimulere leg og læring. Skiltene bør udformes, så de bidrager aktivt til at understøtte områdets identitet og gerne på en lidt utraditionel måde, hvor et skilt ikke bare er et skilt, men noget der prikker til fantasien, og der gør det til en endnu bedre oplevelse at tage turen på tværs.

#### Ideer:

- Skilte og infosystem der styrker fortællingen om alt det området har at byde på, så kendskabet til og brugen af alle faciliteterne øges.
- Bedre og mere information og skiltning på mindst to sprog. Gerne med QR koder.
- Bruge eksisterende digitale platforme til at øge opmærksomheden og brugen af området.

#### Ideer til skiltetemaer

- Historiske ruter og deres fortællinger
- Stiforløb og aktivitets muligheder
- Erhverv
- Kulturpunkter og ruter

### 2B Den digitale platform

Man kan bruge lokalrådets hjemmeside og facebook-side, til at promovere aktiviteter og selve arbejdet med udviklingsperspektivet. Som supplement kan der udvikles en App, der indeholder diverse ruter og stisystemer, kulturelle områder, Gendarmstien og Grænsehallerne mm.

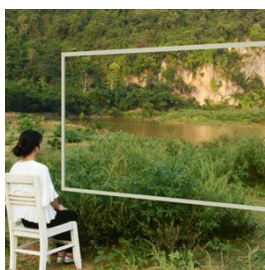
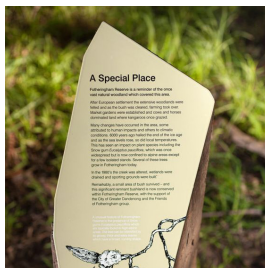
For at styrke samarbejdet med naboerne i Tyskland, kan man overveje at inddrage Harrislee i projektet om stierne, så blandt andet Grænseruten også kan inddrages.

I dag har Bov lokalråd et samarbejde med "Kulturring Harrislee" om nyhedsdeling på begge sider af grænsen.

*"Vi skal være bedre til at gøre omverdenen opmærksom på vores smukke Byklynge i landskabet. Samarbejdet med vores tyske naboer skal styrkes."*

Citat: arbejdsgruppen.

### Inspiration



- 1: Grænsehallerne - henvisning fra grænsen
- 2: Gendarmstien
- 3: Efterskole
- 4: Transportcenter
- 5: Frøslevlejren
- 6: Svømmehal
- 7: Lyreskovstien
- 8: Overnatning
- 9: Padborg Shopping
- 10: Oldemorstoft
- 11: Padborg Friluftsscene
- 12: Padborg Park

● Skiltning hertil



## Kultur og natur

Områdets forbindelse til Kruså Tunneldal samt de historiske stier og koblingen over grænsen med Tyskland gør kultur og natur til et centralt indsatsområde i Lyreområdet. Det er i koblingen mellem den smukke natur og den rige kulturhistorie, at fremtiden skal findes.

### Indsatser

1. Stiforbindelser.
2. Synliggørelse og formidling af kulturen og naturen.
3. Møllesøen.
4. Etablere et kulturnetværk.

### Inspiration



*"Vores naturstier skal synliggøres, og der skal etableres forbindelsesstier, som fører os på tværs af hele området og er forbundet på begge sider af grænsen. Gennem information og nedslagspunkter fremmes forståelsen for områdets rigdom på natur, historie og kultur. Lyreområdet skal have kulturtilbud til alle aldersgrupper. Vi vil have fokus på arbejdet med at skabe mere grænseoverskridende kultur, og arbejde for at sikre flere tiltag så naturen og kulturen bevares og styrkes på sigt." Citat: arbejdsgruppen.*

Der er et antal overordnede indsatser, som borgerne ser som vigtige udviklingspunkter i forhold til, hvordan byerne kobler sig og forholder sig til naturen.

#### 1: Stiforbindelser

Stiforbindelser på tværs af området skal udbedres og styrkes, så koblingen mellem byerne, naturen og kulturen styrkes. Både de historiske og de rekreative stier bør udvikles. Der skal skabes en bedre sammenhæng på tværs af "Det Grønne hjerte", og samarbejdet med områdets tyske naboer skal styrkes. Ligeledes skal der skabes flere rekreative forbindelser mellem byerne og erhvervsområdet. (se uddybelse s.27)

#### 2: Synliggørelse og formidling af kulturen og naturen

Synliggørelse af områdets historie igennem bedre formidling både lokalt på stedet, men også mere overordnet via en informationsplatform, som gerne må være på flere sprog (se uddybelse s.31)



#### 3: Møllesøen

Området omkring Møllesøen i Kruså kan rumme mange muligheder både kulturelt og rekreativt. Kulturelt er der den historiske forbindelse mellem Møllesøen og Kobberrmøllen. Området omkring søen giver mulighed for rekreative aktiviteter. Møllesøen er placeret centralt i forhold til Kruså og Smedeby, men også til Gendarmstien og alle dens gæster.

Ideer: Badesø, Put and Take, stiforløb rundt om søen, styrke den historiske stiforbindelse mellem Kobberrmøllen og Møllesøen, historien om Vandmøllen og oplevelsesplatforme på søen.

#### 4: Etablere et kulturnetværk

Flere levende kulturtilbud, så området udover den historiske kultur også har et rigt og varieret samtidskulturudbud. Udbud som koncerter på Padborg friluftscene. Antallet af kulturtilbud kan styrkes gennem oprettelsen af et Kulturnetværk/Kultur fællesskab, gerne med en dansk-tyske forbindelse, så der skabes mere samarbejde på tværs af grænsen omkring de forskellige projekter.



# 1 Stiforbindelser på tværs ● ●

I Lyreområdet er det de bløde trafikanter, som er i fokus samt de rekreative forbindelser. Forbindelser er en vigtig brik i forhold til, at området skal bevæge sig fra Båndby til Byklynge.

Området har en kæmpe ressource i blandt andet Gendarmstien og Hærvejen, som begge krydser gennem "Det Grønne hjerte". I dag er facilitering af de to berømte vandrestier ikke tidssvarende - så de ligger som en ikke fuldt udnyttet ressource. En ressource, der både kan bruges til at styrke det lokale sammenhold på tværs, men også tiltrække flere besøgende. Der er steder, hvor sporet på stierne er udviskede eller ødelagte.

Med projektet skal koblingen af natur og kultur styrke områdets værdi og selvforståelse.

*"Naturområdet er så flot - det skal tænkes ind i et samlet projekt, så mulighed-en for at opleve naturen får et niveau, der tiltrækker internationale turister. Bygge videre på stemning af at man kan mærke udlandet, her er lidt eksotisk:-)"*

Citat: arbejdsgruppen.

Udvikling af stierne, der forbinder de fem byer, skal styrke koblingen mellem byerne og naturen med afsæt i de kulturelle spor og punkter. Projektet kan styrke samarbejdet på tværs af den dansk-tyske grænse.

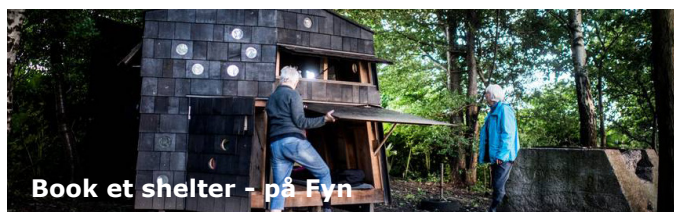
Bygge foreningsbroer over grænserne, så vi får flere fælles aktiviteter. Mangfoldigheden styrkes, når folk deltager fra begge sider af grænsen.

De nye tiltag skal fødes med en drift og vedligeholdelsesplan, så man allerede i designfasen har fokus på dette.

## Delelementer i indsatsen:

- 1A:** Ønsker til stier: Samlet rutekort, udbygning og forbedring af eksisterende stier. ● ●
- 1B:** Koblingspunkterne, hvor grænsevejene skærer gennem landskabet og stierne. Hvordan får man styrket den visuelle fortælling ved grænseovergangene? ● ●
- 1C:** Skabe nedslagspunkter som øger brugen og oplevelsen af stierne. Nedslagspunkterne skal understøtte områdets identitet og være tilpasset stedet i både design og materialer. ● ●
- 1D:** Lyreskovstien er et projekt, som arbejder frem mod at skabe rekreative aktiviteter og stier, der kobler Bov og Lyreskovskolen bedre med naturen. ● ●

## Inspiration



## Arbejdsgruppens aktivitets idéer

- Organisere løbe og gåture med afgang fra Grænsehallerne.
- Arbejdsdage med aktiviteter, "bygge bro" events.
- Orienteringsløb som bruger hele Lyreområdet - gerne koblet på Hærvejen.
- Der kan arrangeres grænseoverskridende løb, så samarbejdet styrkes og opmærksomheden på vores område skærpes.





## 1A Ønsker til stier

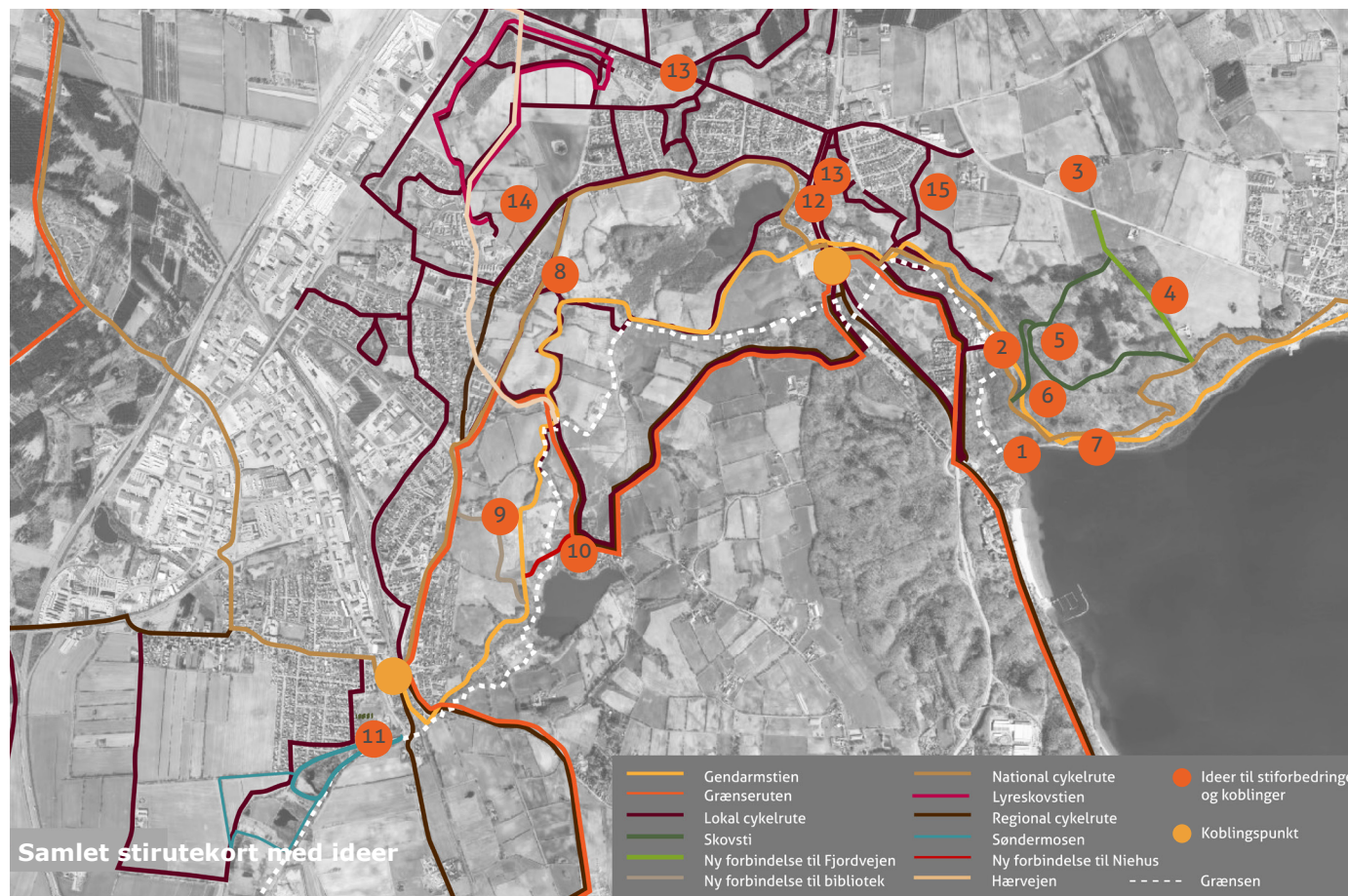


Der er mange stier på tværs af Lyreområdet, hvilket kan bruges som afsæt for udviklingen af et mere alsidigt stinetværk på tværs. Der er flere steder behov for bedre stier til dem, som er dårligt gående og bedre cykelstiforbindelser, der vil gøre det let at tage cyklen på tværs og lade bilen stå.

Men allerførst bør man lave et samlet sti-rutekort, så synligheden af stiernes eksistens forbedres.

### Ideer til stiforbedringer og koblinger:

1. Renovere Skomagerhus, sti.
2. Renovere Kobbermølleovergang.
3. Renovere Kirkestien til Kollund.
4. Etablere stiforbindelse til Fjordvejen.
5. Renovere Skomagerhusvej.
6. Etablere og renovere skovstier.
7. Etablere sti til lejrplads.
8. Opgradere den gamle jernbanesti mellem Bov og Smedeby, så den er mere tilgængelig.
9. Renovere stiforbindelse til biblioteket.
10. Ny forbindelse til Niehus.
11. Søndermosens stier forbedres.
12. Forlængelse af cykelsti helt ud til Flensborgvej og videre hen til Skræntenvej.
13. Strækningen mellem krydset ved Arla og krydset v. turistforening, skal forbedres for de bløde trafikanter.
14. Ønske om cykelsti som forbinder Smedeby og Lyreskovskolen.
15. Sti til mountainbikes og cykler, så de ikke slider på de historiske stier.



## 1B Koblingspunkter



De 2 grænseovergange bør afspejle og styrke identiteten af Lyreområdet, samt understøtte koblingen af stierne. Indsatsen kobler sig også på indsatsområdet "Det gode sted at bo", da det visuelle indtryk af ankomsten til et område, kan være afgørende for et områdes image.

### Ideer:

- Fra grænsepost til udkigspost, broer over vejene.
- Noget Lyreagtigt som viser, at vi kommer til et aktivt og attraktivt område.
- Fokus skal generelt væk fra gamle slidte bygninger og sexshops. Her foreslås mere beplantning i området, så det grønne udtryk styrkes.

## 1C Aktivitetspunkter ● ●

For at øge brugen af "Det Grønne hjerte" og de historiske stier, kan der placeres nedslagspunkter, som lægger op til ophold, kunst, læring, leg mm.

For at styrke områdets identitet kan der designes specialmøbler inspireret af Piet Heins "Rummets Lyre" se skitse idéer på side 30 og 31. Et fælles formudtryk vil være med til at præge områdets identitet positivt, både hos de lokale, og for alle dem der besøger området, som tager hjem med et styrket billede af Lyreområdet.

### Ideer til nedslagspunkter:

1. Lyrespisebænk
2. Lyre "åkander"
3. Lyre udsigtstårn - så man kan se ud over hele området.
4. Noget "Lyreagtigt" der viser, at vi kommer til et aktivt og attraktivt område
5. Lyreshelter med bål ved kommandohusene
6. Offentlige toiletteri Lyreudseende. Gerne i stål så det ikke nemt kan ødelægges og nemt kan gøres rent.
7. Flytbare Lyrehytter/boder i Torvecentret.
8. Lyreshelters, muligvis som familieshelters.
9. Statsskovens gratis teltplads markeres (findes allerede).
10. Bålsted med overnatning på grænsen, hvor der er naturvidenskabelige aktiviteter.
11. Flere småaktiviteter langs stierne såsom bålplads, pausesteder og naturlæring mm.

*"Vi laver en stor fælles fest på tværs af grænsen, hvor vi deler ideen og laver fundraising til projektet."*

Citat: arbejdsgruppen.





## Lyrelementerne

Inspiration v/MOVE til specialdesign af nedslagspunkter med afsæt i at styrke områdets identitet og underbygge Lyreområdet visuelt.

Der skal muligvis spørges om lov til at lade sig inspirere af Piet Heins flotte tegning.

Elementerne udføres i ubehandlet eller varmebehandlet træ og cortenstål, så møblerne kan stå uden at kræve nogen særlig drift.

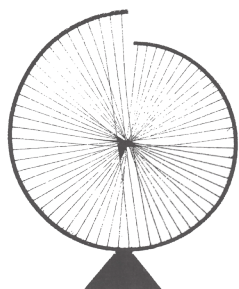
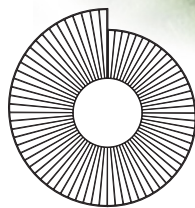
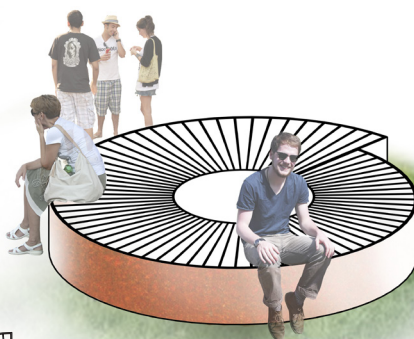


Illustration af Rummets Lyre, ophav ukendt



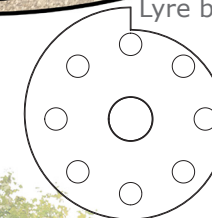
Lyre-pausepunkt



Lyrebænken

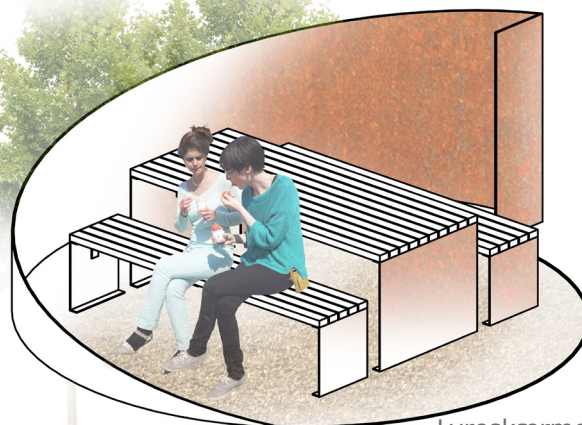


Lyre bålplads

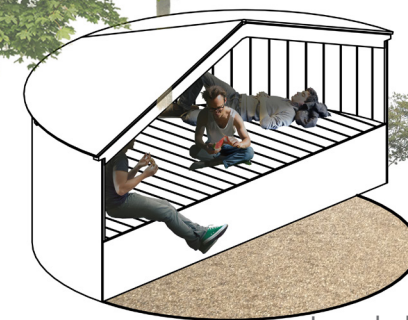


### Lyreshelter

Der bør udvikles en serie med Sheltere som kan anvendes i hele Lyreområdet, gerne koblet sammen i et bookingsystem som styres fra et sted. Dette kan være med til at styrke genkendeligheden af Lyreshelter og øge opmærksomheden omkring deres eksistens. På Fyn har de flere gode eksempler. Se [bookenshelter.dk](http://bookenshelter.dk) for inspiration.



Lyreskærmen



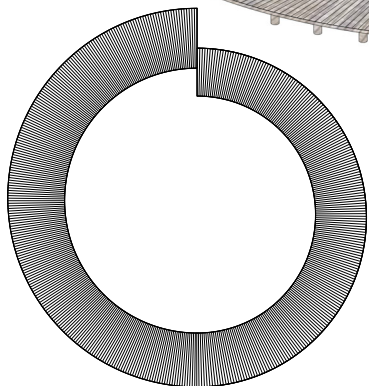
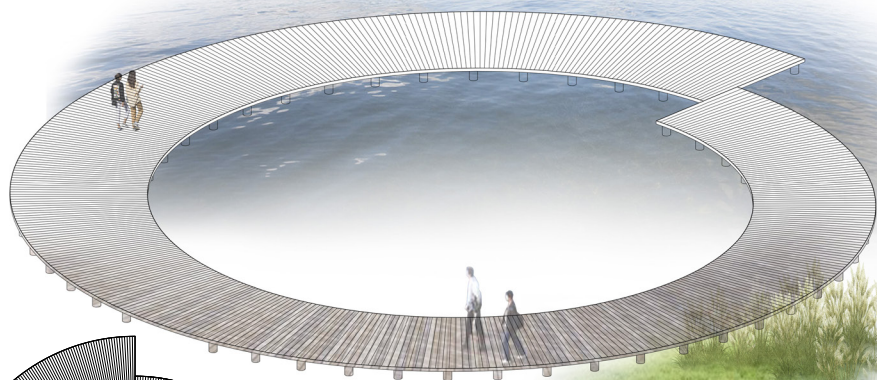
Lyreshelter

### Materialeinspiration



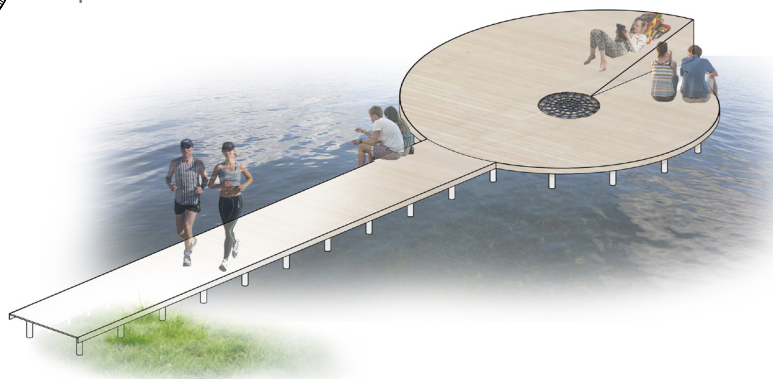
## Lyrebroen

Ved Møllesøen kan der være mulighed for at skabe et unikt møde mellem søen og kulturen, det kan eksempelvis gøres ved en gangbro. Broen fører dig fra bredden gennem sivet og ud på søen, hvor man får et unikt blik ind mod Vandmøllen. Broen kan også fungere som et godt fotosted #møllesøen.



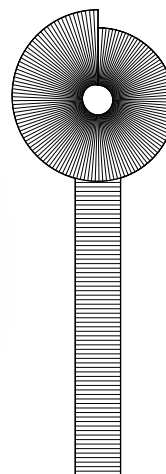
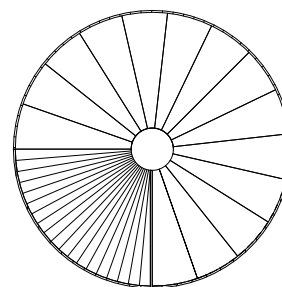
## Lyre-åkanden

For at skabe tilgængelighed til Møllesøen kan der være mulighed for på udvalgte steder, at placere en Lyre-åkande, som giver de vandrende mulighed for at opleve vandet og naturen tæt på. Et skønt pausested på vandet.



## Lyretårnet

På udvalgte steder, kan man placere et udkigspunkt som giver mulighed for at se det skønne landskab fra et andet perspektiv, samtidig med at det skabes muligheder for fugle og dyre iagttagere.



### Infoboks:

Dette er et ideoplæg til inspiration.

Designet skal forarbejdes til et reelt projekt (se s.43 for yderligere information omkring organisering og handleplan).



# 1D Lyreskovstien



Projekt Lyreskovstien har som mål at skabe gode natur- og kulturoplevelser i lokalområdet tæt på skolen.

Lyreskovstien har en arbejdsgruppe af frivillige, som arbejder på at aktivere området.

De har fået flere lokale sponsorater og LAG midler til at anlægge stier og aktivitetspunkter for. Men området, der ligger i forlængelse af Bov by og Lyreskovskolen, har potentialet til at udvikle sig yderligere. Lyreskovstien er en nyplanted skov, som afgrænser byen ud mod erhvervsområdet.

Områdets styrke ligger i koblingen af skolen og naturen, med mulighed for læring for alle aldre. Hærvejen løber gennem området. Her er en liste med ideer, som yderligere kan være med til at styrke udviklingen af området.



Familie shelter område



Leg og læring i naturen - læringsClips



Trækunst og leg i syd-Sverige

## Idéer til aktiviteter

- Gøre det nemt at bruge området i undervisningen til natur, leg og læring evt. med faste elementer langs stierne i området, som lærerne kan bruge til at hænge sedler på.
- Bunkerstien. Lave en sti mellem områdets bunkere og med punkter, som formidler historien, således historie og motion kobles.
- Familishelterområde - forslag til central organisering, eventuelt fra Grænehallerne.
- Familieaktiviteter som legedage, barfodsbane (sandbane) og fodboldgolf i naturmaterialer.
- Mere kunst eksempelvis træskulpturer.
- Flere aktiviteter for Lyreskovskolen - Sct.Hans, klovneløb mm.
- Arbejdsdage med aktiviteter, "bygge bro"-events, hvor området omkring skolen og beboerne omkring området, lære hinanden bedre at kende.

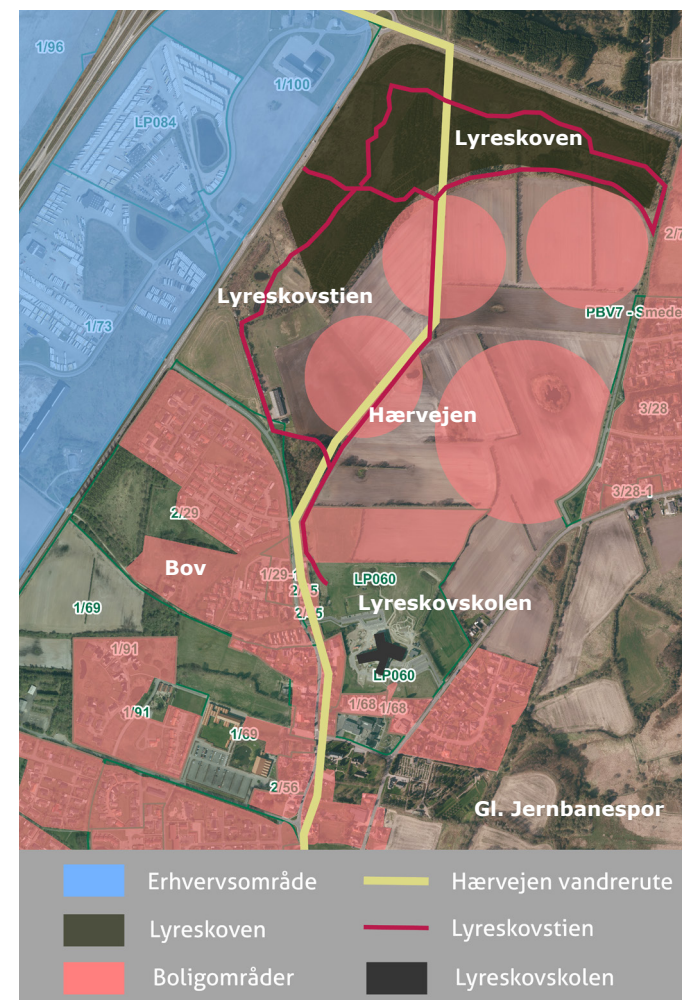
## Inspiration



Føl naturen

### Infoboks:

Har du gode idéer, eller vil du gerne hjælpe? Så kontakt arbejdsgruppen på [lyreskovstien@hotmail.com](mailto:lyreskovstien@hotmail.com)



## Miljø og sundhed

Indsatsområdet er vigtig for fremtidssikringen af Lyreområdetets image. Så området vælges til, som et godt sted at bo og være. Det er et område, hvor man kan bygge videre på mange af Lyreområdetets eksisterende kvaliteter og tiltag.

Der er et antal overordnede indsætter, som borgerne ser som vigtige udviklingspunkter i forhold til udviklingen af miljø- og sundhedsfremmende projekter.

### Indsætter

1. Grænehallerne som kraftcenter
2. Grønne og rene byer.
3. Området med den bedste cykelkultur i Danmark.
4. Sundhed gennem små aktivitetssteder.
5. Mere natur i boligområderne.

*”Vi vil arbejde for rene velplejede, vedligeholdte byer og ren natur. Det skal være let at tage cyklen rundt i området, og der skal være mulighed for at udøve sportsaktiviteter. En sammenhængende udvikling der synliggør vores kraftcenters muligheder for sammenhold, motion og sundhed i et område der emmer af natur og miljø.”*

Citat: arbejdsgruppen.

#### 1: Grænehallerne som kraftcenter. ●●●

Grænehallerne undergår lige nu en udvikling i forhold til ejerskab og drift. Grænehallerne omdannes til et aktivitets- og fritidscenter for alle generationer.

(se uddybelse s.35)

Miljøet omkring Grænehallerne skal styrkes, så det stimulerer mere aktivitet og visuelt støtter op om Lyreområdetets identitet. Koblingen til naturen skal styrkes gennem stier og aktiviteter, og der skal skabes en imødekommende grøn og smuk ankomstplads ved hallen. (se uddybelse s.36)

#### 2: Grønne og rene byer. ●

Det ønskes at byerne bliver renere og grønnere for at forbedre det udtryk, der sendes udadtil, og dermed støtte identiteten for Lyreområdet. Et tiltag er at forbedre det grønne udtryk i forhaverne, da det er med til at give et godt førstehåndsindtryk.

(se uddybelse s.40)

### Inspiration



#### 3: Området med den bedste cykelkultur i Danmark. ●●

Mere fokus på udviklingen af kulturen omkring det at tage cyklen.

Der er allerede gang i flere tiltag, som man kan stå på skuldrene af i forhold til den videre udvikling.

Ideer: Færdiggørelse af cykelstier til skolen fra Fårhus og Kollund, lade børnene cykle i skole, så vi har færre biler på de lokale veje, etablere en cykelforbindelse på tværs af ”Det Grønne hjerte”. Lave flere samkørselsordninger, så vi får færre biler på vejene og dermed et bedre cyklemiljø.

Der er udarbejdet en ”Padborg Skolecykelby – Helhedsplan”. Dele af planen er udført.

#### 4: Sundhed gennem små aktivitetssteder. ●

Flere aktivitetsområder skaber miljø og sundhed i hverdagen. Det bliver let at dyrke motion og tage børnene med udenfor at lege.

Ideer: Optimering af naturlegepladsen ved Solbakken og generelt flere aktiviteter til småbørn.

#### 5: Mere natur i boligområderne. ●●

Der skal skabes mulighed for nye boliger tæt på naturen, gerne med en stor variation i boformstyper og med et bæredygtigt aftryk, så naturen og miljøet skånes samtidigt med, at områdets image styrkes.





# 1 Grænehallerne som kraftcenter ● ● ●

## Delelementer i indsatsen:

**1A:** Grænehallerne

**1B:** Udearealet og stiforbindelser

**1C:** Trafikale udfordringer

**1D:** Attraktiv ankomstplads

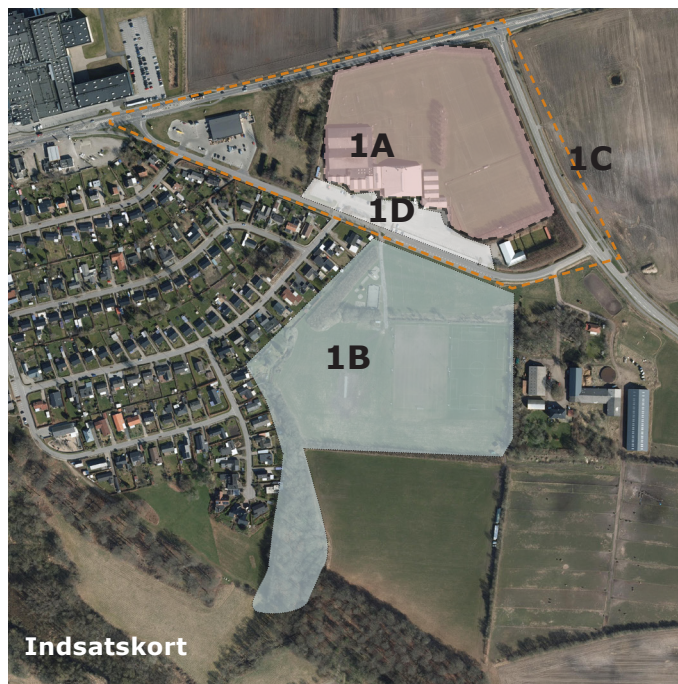
## 1A Grænehallerne ● ● ●

Grænehallerne er et vigtigt centralt aktivitets- og mødested for beboerne i Lyreområdet. Et sted, der samler unge som ældre. Hallerne rummer mange sportslige såvel som sociale aktiviteter. Det er foreningernes samlingssted - et lokalt kraftcenter. Derfor er hallerne en vigtig brik i fremtidssikringen af Lyreområdet.

Grænehallerne står midt i en proces med store forandringer og udfordringer, hvor Grænehallerne bliver et af Aabenraa Kommunes Kraftcentre på idræts og fritidsområdet.

*"Idrætten skal fortsat have en stor plads i centret, men der skal også skabes bedre rammer for andre områder såsom kultur, foredrag, aktiviteter for ældre, E-sport, festarrangementer. Vi ønsker at lytte til tanker og idéer fra brugerne, således vi får tilrettelagt vores fremtidige rammer, så de matcher med vore brugers ønsker":*  
Allan Niebuhr, formand for Grænehallerne - Aktivitets- og fritidscenter.

Grænehallerne vil fortsat blive benyttet som en del af Lyreskovskolens idrætsaktiviteter og vil snart modtage flere elever, når Fjordskolen flyttes til Kruså. Det motiverer til en ny udnyttelse af stedet og dets omgivelser.



### Ideer 1A:

- Arrangere håndbold og fodboldkampe
- Sportsdag - fest.
- Indendørs tennisbane.
- Flytte forsamlingshuset i den gamle Mølle til Grænehallerne.
- Booking af shelters i Kruså Tunnedal, kan organiseres fra hallen.
- Flere kulturaktiviteter, gerne noget med mad.
- Ungdomsklub i hallen.  
(så der skabes en aktivitet for de unge som ellers ikke ville komme i hallen).
- Der er 68 sovepladser i hallen, som kan udnyttes som midlertidigt vandrehjem, så stedet kommer på det vandrende folks mentale postkort.

### Idé til Grænehallernes nye slogan:

*"Plads til alle"*

### Grænehallernes fremtid:

*"Idræts- og oplevelsescenter"*

## 1B Udearealet og stiforbindelser



Grænehallerne er et vigtigt aktivitetscenter for området, hvilket gerne skal spejle sig i omgivelserne. Nogle steder mangler koblingen, og sammen med trafikale udfordringer og et stigende behov for at brande og forny sig som sports- og kulturcentrum, gør området til en relevant indsats.

Brugen af hallens udearealer er udfordret af, at der er langt til Lyreskovskolen og cykel- samt vandreforbindelserne er usammenhængende.

Der er et ønske om, at flere fra lokalområdet skal bruge området omkring hallerne. Området skal have et moderne udtryk med masser af

natur. Her skal tænkes ud af boksen, og nye elementer skal være multifunktionelle, så flere har glæde af dem.

Området skal virke imødekomende og være tilgængeligt for alle. De nye aktiviteter skal lukke op for nye brugere og styrke det sociale netværk omkring hallerne.

### Ideer:

- LyreVandrehjem.
- Shelters med mulighed for bad, morgenmad og aktiviteter i Grænehallerne.
- Udbygning af opvisningsbanen ved grænsestadion med siddepladser.
- Udbygge den eksisterende multibane, med ophold og flere aktivitetsmuligheder.
- Skøjtebane om vinteren, regnvandsopfang om sommeren.
- Løbebane fra busstop til indgangen, så man kan sætte noget konkurrence i spil allerede der.
- Aktivitetspunkter på stiforløbet op til Grænehallerne fra Gendarmstien, som pirrer nysgerrigheden, så man har lyst til at gå det ekstra stykke.
- Ny Cricketbane eller renovering af den eksisterende.
- Flere p-muligheder, som gerne må være gemt væk, så forpladsen kan bruges til aktiviteter.
- Aktivitetspunkterne må gerne rumme kunst og musik og plads til mindre arrangementer.
- Etablere en servicestation for cykler.
- Kobling til Gendarmstien med ny sti og skiltning.
- Udendørs motionsredskaber.
- Styrke landskabet rundt om Grænehallerne så området underbygger Lyreområdets image.
- Samarbejde på tværs af grænserne for at markedsføre stedet.



## 1C Trafikale udfordringer



De nære omgivelser ved Grænehallerne er i dag præget af trafik og parkering. Ved store arrangementer er der parkerings- og trafikudfordringer. Det samlede område kan med fordel nytænkes, så det underbygger stedets identitet.

I dag ledes de fleste biler hen til hallen via Harkærvej, sammen med cyklister og busser. Alle der skal fra Grænehallerne over til boldbanerne, skal i dag krydse både bil- og bustrafik, hvilket ikke er hensigtsmæssigt.

Ved at ændre trafikmønstrene, kan udfordringen måske løses. Men det vil kræve en indsats på både det fysiske og det vanemæssige plan.

Herunder er lokale forslag til, hvordan man kan arbejde med trafikken fremadrettet for at etablere en bedre mere fremtidssikret trafikafvikling, med mulighed for mere parkering og større sikkerhed for de bløde trafikanter og idrætsudøverne.

Se idéskitse på følgende side.

### Ideer:

- Lukning af P-pladser, koblet med indkørsel fra Fjordvejen, kunne afprøves i en periode, og gerne kombineres med kommentarboks i hallen, så effekten observeres.
- Begrænse indkørsel for bilerne til Fjordvejen.
- Skabe bedre adfærd gennem nudging.
- Skiltning der leder bilerne på rette vej.
- Evt. et lyskryds ved Harkærvej/Sønderborgvej.
- Arrangere fælles parkering med Rema og Arla ved store events.



## Inspiration til 1B og 1C



Skiltning ved ankomst

Nyt ankomstareal med mange funktioner og muligheder for ophold  
Naturen kommer helt op til hallerne.

Mountainbike rute gennem eksisterende beplantning

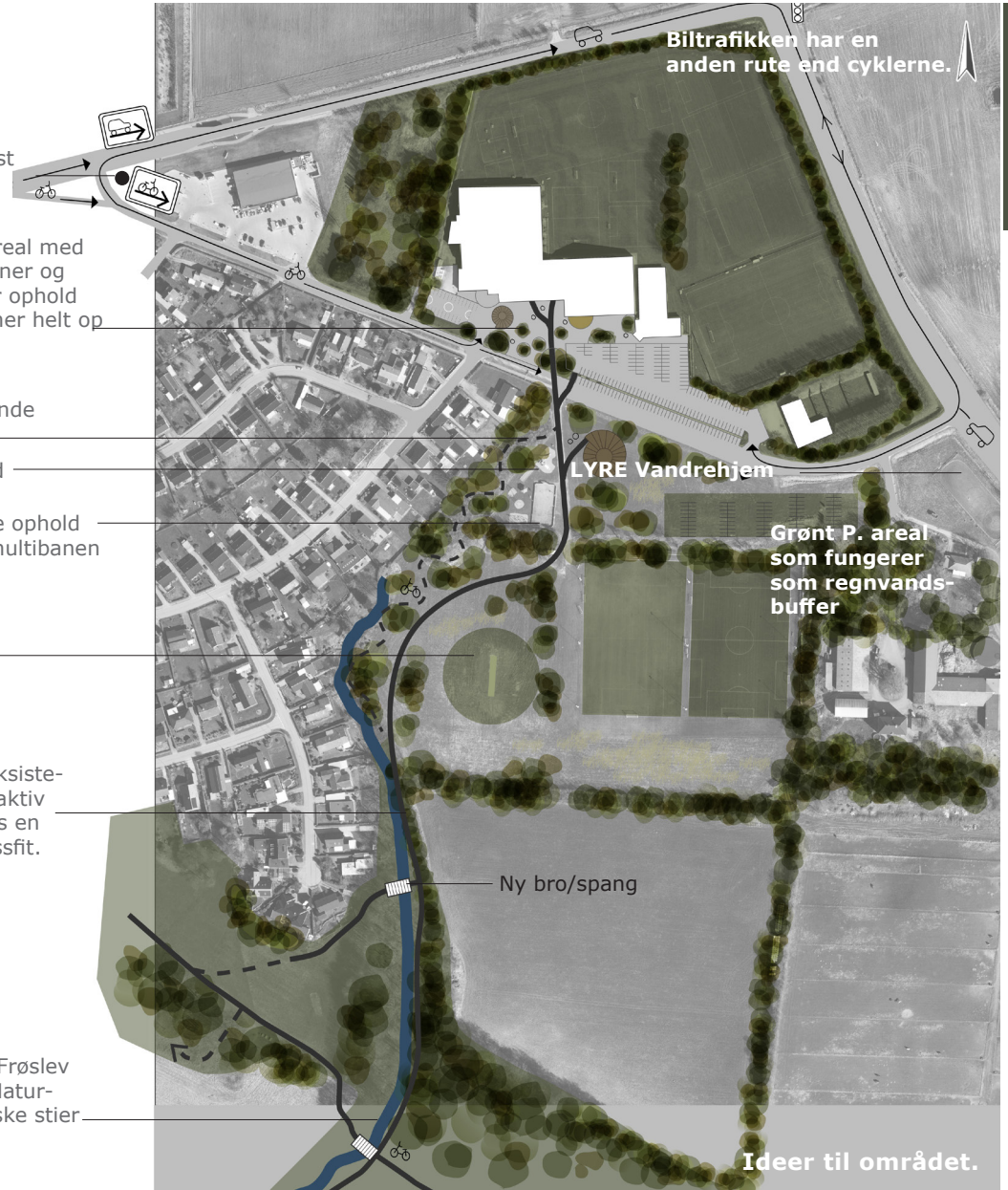
Lege- og fitness skov med afsæt i den eksisterende legeplads

Skabe ophold ved multibanen

Opdateret cricketbane

Ny sti, der kobler eksisterende stiforløb. En aktiv sti med eksempelvis en tarzan bane og crossfit.

Mountainbike rute til Frøslev Plantage og Kollund Naturunivers, så de historiske stier skånes.





## 1D Attraktiv ankomstplads ● ●

I dag bliver du mødt af en stor parkeringsplads og en enkelt flisestø, når du ankommer til Grænehallerne. Det billede skal transformeres, så ankomsten emmer af natur, kultur og fritidsliv - et sted du gerne vil opholde dig, og som inviterer indenfor.

Sammen med arbejdsgruppen er der udarbejdet en skitse som oplæg til, hvordan man kan transformere den eksisterende ankomst til et fremtidssikret, bilfrit rum, der lægger op til aktivitet og signalerer natur og sundhed.

### Ideer:

- Aktivitetsvæg på hallens ydervæg.
- Mulighed for at spise udenfor under parasoller.
- Plads til ro og meditation.
- Specialankomst til de fremtidige elever fra Fjordskolen der ankommer i handikapbusser. Gerne overdækket.
- Forskellige arrangementer og festivaler
- Streetbane og skatebane.
- Et ankomstareal til leg og ophold uden biler.
- Opholdsmuligheder, gerne i solen.
- Udefitness og mulighed for yoga eller anden træning.



Illustration af fremtidens ankomst ved Grænehallerne.



# Inspiration





## 2 Grønne og rene byer ●

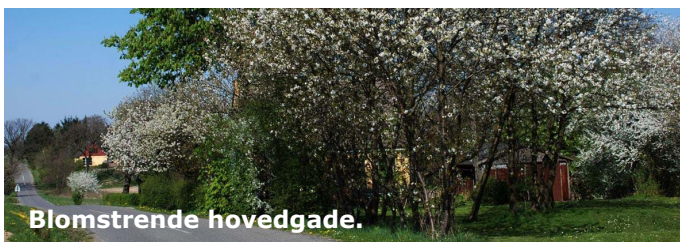
"Hvordan sikrer vi, at vores byer fremstår velplejede og naturskønne?" Et spørgsmål som dukkede op til hvert eneste arbejdsgruppemøde.

Førstehåndsindtrykket er ofte afgørende for, hvordan man oplever et sted, og hvilket image stedet får.

Drift og vedligehold er ofte en udfordring, men der er meget, man selv kan gøre som borger, og der er gode muligheder for at lave samarbejdsprojekter med kommunen, i forholdt til at stå for vedligeholdelse af udvalgte områder.

I Felsted har man lavet et projekt, i forbindelse med områdefornyelse, hvor der er plantet kirsebærtræer i folks forhave. Kommunen har betalt for træerne, og for at de blev plantet. Borgerne bestemte placeringen i deres forhave og skal fremadrettet stå for plejen af træerne. På den måde fik man ved fælles hjælp en blomstrende hovedgade.

### Inspiration



Udpluk af steder der har behov for hjælp.

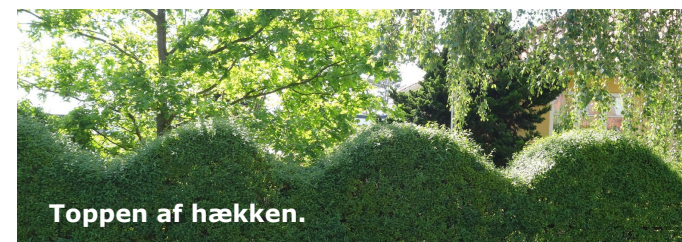


### Ideer

#### Lokale opgaver

- Lav et inspirationshæfte til alle beboerne i Lyreområdet. "Sådan gør du din have grønnere"
- Lave events og happenings hvor der arbejdes i fællesskab på forhave og oprydning.
- Plant et træ i forhaven.
- Udnævne haveambassadører, der kan hjælpe og vejlede.

Aabenraa Kommune bør kontaktes for at få overblikket over mulige drift overtagelses aftaler. Og hvad man som borgergruppe må og ikke må med hensyn til offentlige grønne områder.





## Indsatser - Erhverv og uddannelse

Lyreområdet rummer et stort logistik- og transport-erhvervsområde, som gennem mange år har været livsnerven i områdets udvikling. Indsatsområdets indsatser skal udvikle og sikre et levende lokalt forankret erhvervmiljø, og styrke tiltrækningen af unge gennem uddannelsessynergi.

### 1: Fremme den transportfaglige vinkel på uddannelsesområdet i lokalområdet. ●●●

Lokalt er der ønske om en EUC satellit, som har fokus på netop Lyreområdets specielle behov. Ideer: Skolebesøg ude hos virksomhederne, transportfaglige valgfag eller ff-dage, emneuge "Transport i lokalområdet", aktive læringsmiljøer med fokus på transport. En styrket indsats for uddannelser der kobler sig på transporterhvervet.

### 2: Et transportmuseum. ●●

Et Transportmuseum kan være med til at forankre erhvervets historiske værdi for Lyreområdet og give mulighed for at dele den med kommende generationer og besøgende.

### 3: Styrke samarbejdet mellem erhvervsområdet og Byklynge. ●●

Kobling mellem Byklyngen og erhvervsområdet, kan styrkes både fysisk med stier og socialt gennem forskellige tiltag. Ved at styrke båndene mellem de to øges chancerne for synergi og gensidig forståelse. Der er udarbejdet en helhedsplan for industriområdet "Padborg helhedsplan fra 2015".

### 4: Bedre forhold for chaufførerne som midlertidigt "bor" i området. ●●

Langturschaufførerne, der overnatter i Lyreområdet, udgør en overset beboergruppe, og det skaber misforståelser og utryghed. Manglende faciliteter til chaufførerne belaster natur og offentlige aktivitetsområder. Derfor vil en række tiltag af både fysisk som social karakter på netop dette område give god mening, i forhold til en fremtidssikret udvikling.

## Indsatser

1. Fremme den transportfaglige vinkel på uddannelsesområdet i lokalområdet.
2. Et transportmuseum.
3. Styrke samarbejdet mellem erhvervsområdet og Byklynge.
4. Bedre forhold for chaufførerne som midlertidigt "bor" i området.

*"Vi vil fastholde og udvikle vores erhverv i området. Forholdet mellem erhverv og lokalområde skal styrkes, så udviklingen af erhvervmiljøet styrkes. Der skal arbejdes på at få koblet de relevante uddannelses tilbud sammen med transporterhvervet med placering i Lyreområdet. Virksomheder, skoler og Byklynge skaber fremtiden i fællesskab"*

Citat: arbejdsgruppen.

## Inspiration





## Fra idé til virkelighed

<b>Fra ide til virkelighed</b>	<b>42</b>
<b>Lokal organisering</b>	<b>43</b>
<b>Signalforklaring</b>	<b>44</b>
<b>Begrebsordbog</b>	<b>45</b>
<b>Høring</b>	<b>46</b>
<b>Kontaktoplysninger</b>	<b>47</b>



## Fra idé til virkelighed

Når udviklingsperspektivet er færdigt, starter en langsigtet opgave med at omsætte ideerne til virkelighed.

Der følger ikke projektpege med et udviklingsperspektiv. Hvis ideerne skal blive til virkelighed skal både lokalsamfundet og Aabenraa Kommune finde arbejdskraft og penge til projekter.

Indsatsområder kan dermed blive til virkelighed på mange forskellige måder. Fremgangsmåden afhænger altid af indsatsområdets størrelse og af, hvor kompliceret det er. Nogle indsatser kan løses lokalt med det samme, mens andre kræver samarbejde med kommunen eller større kommunale initiativer.

Økonomien i indsatsområderne varierer meget. Nogle indsatsområder behøver kun frivillig arbejdskraft, mens andre kræver penge. Det er målet at både kommunen og lokalsamfundet kan bruge udviklingsperspektivet til at søge penge. Der kan både søges penge lokalt, kommunalt eller hos eksterne fonde og puljer.

### Eksempler: Fra ide til virkelighed

#### Aabenraa Kommune

- » Igangsætte undersøgelser. Fx om tryghed for skolecyklister.
- » Søge om statsstøtte til projekter.
- » Opdatering af gældende regler, fx ved at lave en ny lokalplan.
- » Afsætte penge til projekter eller puljer. Fx materialepuljen som kan støtte frivilligt arbejde.
- » Lave lokalaftaler om vedligehold. Fx en aftale om, at en lokal forening må lave og passe et bed på kommunens område.

#### Lokalsamfundet

- » Etablering af offentligt tilgængelig trampesti på privat ejendom, med tilskud fra Aabenraa Kommunes materialepulje.
- » Lave en lokal hjemmeside der viser alle byens fritidstilbud så de kan koordinere aktiviteter
- » Søge projektpege ved kommunale puljer. Fx til at rive en bygning ned.
- » Søge projektpege hos fonde og puljer. Fx LAG-midler.
- » Søge om kommunalt samarbejde til komplicerede projekter.

### Min ejendom er vist i en indsats, hvad betyder det?

Nogle indsatser kan vise fremtidsideer for private ejendomme. Det kan fx være, et forslag om, at et hus engang kan rives ned for at skabe en ny stiforbindelse. Det vil dog altid være op til grundejeren, om vedkommende ønsker at sælge eller på anden måde medvirke til at føre en ide ud i virkeligheden. Udviklingsperspektivet danner som udgangspunkt ikke grundlag for ekspropriation.

### Giv din mening til kende

Efter præsentation af udviklingsperspektivet afholder Aabenraa Kommune en offentlig høring om udviklingsperspektivets indhold. Her kan alle interesserede sende kommentarer, rettelserforslag mm. Alle høringssvar besvares i et høringsnotat, som indeholder resume og besvarelser.



### Præsentation for byrådet

Udviklingsperspektivet og høringsnotatet godkendes af byrådet. Byrådet godkender dermed den overordnede retning for lokalsamfundet. Godkendelsen, er ikke en beslutning om at igangsætte gennemførelse af indsatsområderne eller om finansiering af dem. Ved godkendelsen sikres byrådets kendskab til lokalsamfundets retning og muligheder. På den måde kan politikerne finde inspiration i ideerne, når de skal fordele budgetmidler.

## Lokal organisering

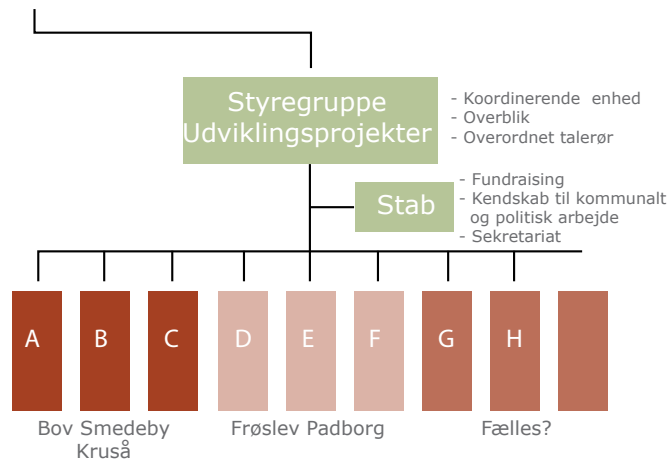
Organisering af kræfterne i lokalområdet er vigtig i forhold til, at der sker noget synligt og inspirerer andre til at gå med i kommende projekter, og det skal sikres at baglandet er med, når der sættes nye projekter i gang.

Målet med en organisering er at understøtte en mere strategisk byudvikling, og det er derfor vigtigt, at der fremadrettet sikres et større samarbejde på tværs af aktører og interesser. En lokal styregruppe skal bidrage til, at visionen og strategien i udviklingsperspektivet føres ud i livet. Der skal sikres helhedsorienterede løsninger, gennem en stærk lokal organisering, som kan samle kræfter og viden i koncentrerede og effektive initiativer.

### Forslag til organisering

Principforslag udarbejdet af Aabenraa Kommune og den tidligere landdistriktscoach.

#### Bov Lokalråd



**Projektfrivillig (arbejdsgruppe)**  
Er ansvarlige for et eller flere afgrænsede projekter. Der skal udnævnes en tovholder i et givent projekt.

#### Tilkaldefrivillig

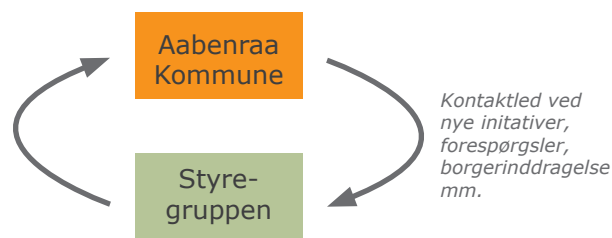
Er involveret i afgrænsede aktiviteter. Kan eks. være bagning, gribe en skovl i en weekend og lignende.

Men inden arbejdet kan begynde er der en række spørgsmål, I bør besvare i fællesskab.

Hvordan vil vi arbejde med Lyreversionen?  
Hvordan kan vi løfte denne opgave?  
Hvilken organisationsform passer til os?  
Har vi brug for professionel vejledning?

### Organisering:

- Sammen står I stærkere.
- Større politisk opbakning gennem organisering.
- Kommunikation af stedets kvaliteter, et samlet talerør, så I får mere ud af alt det I har.
- Bruge kræfterne effektivt, gennem intern koordinering.
- Skabe fælles forståelse mellem de koordinerede opgaver, og hvordan de udføres.
- Gennem organisering målrettes jeres tiltag, så de underbygger totalbilledet (Lyreversionen fremtidens image for Lyreområdet).



En fælles indgang til Aabenraa Kommune

### Handleplan

Det bliver vigtigt, at hver projektgruppe laver en handleplan inden arbejdet med projekterne sættes i gang.

Nogle projekter kræver godkendelser og/eller tilførelse af fondsmidler mm, hvilket kan betyde, at der kan gå flere år fra ideen er født, til det endelige projekt står færdigt. Så pas på jeres ildsjæle, og lav en solid handleplan, der både byder på små hurtige projekter og en strategi for de lidt større projekter. Det er også i handleplanen, at man vurderer, hvem og hvor mange, der bør være en del af projektgruppen, og på hvilke tidspunkter. Eksempelvis er Lis god til organisering og til at skrive ansøgninger, mens Ole har en gravemaskine og vil hjælpe til med udførelsesdelen i projektet. Her er det vigtigt at bruge kræfterne bedst, så ingen af dem brænder ud.

Husk at koble jeres handleplan på en tidsplan, hvor der er taget hensyn til fondsansøgningsperioder og behandlingstid hos kommunen. For mere information omkring fondsansøgninger og tilladelser se [www.aabenraa.dk](http://www.aabenraa.dk).

## Eksempler på fonde

- [Fonde.dk](http://Fonde.dk)  
Alle foreninger i Aabenraa Kommune kan få gratis adgang.
- Realdania "Underværker"  
<https://www.undervaerker.dk/>
- Dansk-tysk projekt puljer  
<http://www.graenseforeningen.dk/>
- Hjælp til at finde puljer og fonde  
<http://www.puljeguiden.dk/>



## Signal forklaring

### ● Fysiske anlæg

Hvis du ønsker at placere et fysisk element, er der tale om et fysisk anlæg. Fysiske anlæg kan eksempelvis være stier, skilte, bænke, kunst og shelter. Det er ikke størrelsen på det fysiske element, der afgør, om det er et fysisk anlæg, det kan derfor også gælde for små skilte, skraldespande mm.

### Inden I kan gå i gang

Der er en del regler, der skal overholdes både før, under og efter etablering. I skal samtidig overveje, hvem der har ansvaret for anlægget. Både med hensyn til vedligeholdelse og i tilfælde af fejl og uheld.

Hvilke tilladelser og godkendelser er så nødvendige og hvad skal undersøges? Det er vanskeligt, at lave en fuldstændig udtømmende liste. Herunder finder i eksempler:

1: Grundejer skal altid give sin accept i forholdt til placering, ansvarsforhold og fuldmagt til ansøgning om diverse tilladelser. Dette er gældende for både offentlige og private arealer. For offentlige arealer er det forskelligt hvilke afdelinger, der administrerer området.

2: Hvilke regler gælder for det fysiske sted, hvor I ønsker at lave et anlæg:  
Lokalplan, Naturbeskyttelsesloven, Skovloven mm., tinglyste servitutter eller deklarationer, der evt. kan være til hinder for projektet.

3: Kræver projektet myndighedstilladelser?  
F.eks. byggetilladelse, landzonetilladelse, dispensation fra gældende regler. Tilladelser kan være pålagt sagsbehandlingsgebyr.

4: Hvilke regler gælder for den type anlæg I ønsker at lave:

F.eks. kræver det en byggetilladelse at lave en legeplads, hvor der vil blive stillet krav til sikkerhedsstandarder mv. Inden man går igang med et anlægsarbejde, skal man derfor undersøge om man selv kan gå i gang eller om det er fornuftigt at købe professionel hjælp.

### Hvor kan du finde denne viden?

Der findes desværre ikke et samlet sted, hvor alle regler kan ses. Det kan være nødvendigt at købe professionel rådgivning.

Steder I kan starte med at undersøge:

<https://www.aabenraa.dk/vores-kommune/kommunale-temakort/>

<https://www.bygogmiljoe.dk>

### ● Arrangementer

Hvis du vil lave et offentligt tilgængeligt arrangement, skal du søge tilladelse på [aabenraa.dk](http://aabenraa.dk). Ansøgningen skal indsendes mindst fire uger før arrangementet afholdes. Dette gælder både for arrangementer på offentlige og private arealer.

I nogle tilfælde kræver et arrangement en brandvagt, byggetilladelse, tilladelse fra grundejer mm.

Der kan læses mere om tilladelse for arrangementer på:

<https://www.aabenraa.dk/vores-kommune/kultur/til-kulturforeninger/tilladelse-til-arrangementer/>

På [aabenraa.dk](http://aabenraa.dk) er der samtidig mulighed for at reklamere for sit arrangement på [aabenraa.dk/oplevelse](http://aabenraa.dk/oplevelse).

### ● Særligt behov for undersøgelse

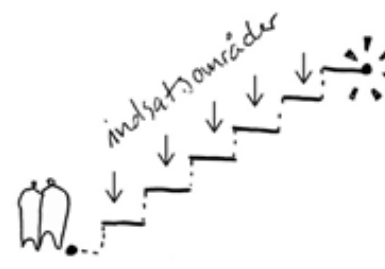
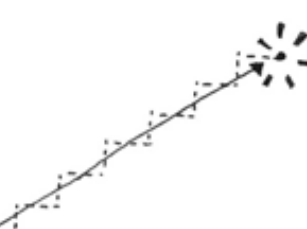
Alle indsatser i udviklingsperspektivet skal undersøges nærmere i stort eller småt omfang inden der igangsættes aktiviteter. Der er dog indsatser som vi allerede nu ved er komplekse, hvor der er mange ukendte faktorer, eller hvor der er behov for særlige undersøgelser.

I disse tilfælde kan der være behov for professionelle faglige undersøgelser. Enten foretaget af Aabenraa Kommunes forvaltninger eller af eksterne fagfolk.

# Begrebsordbog

<p><b>Eksempel</b></p> <p><b>Analyseresultater</b></p> <p>A: Området Byen har mange flere kvaliteter og tilbud end det nuværende image beskriver.</p> <p>B: Mulighed for øget opbakning til arrangementer og bedre brug af frivillige kræfter, hvis der planlægges og koordineres mere på tværs af arrangører.</p>	<p>En lille by med mange muligheder</p>	<p>Fremtidssikring af byens mange tilbud</p>	<p>1: At synliggøre byens tilbud 2: At fremme samarbejder og sammenhænge</p>	<p>1a: Nedrivning af en konkret bygning for at skabe fysisk synlighed af et bestemt tilbud.</p> <p>1b: Online information om byens tilbud</p> <p>2a: Etablering af platform for overblik og koordinering af større aktiviteter for både private, virksomheder, foreninger og offentlige institutioner.</p> <p>2b: Samarbejde om faciliteter.</p>
--	---	--	--	--

<p><b>Begrebsordbog</b></p> <p><b>Analyse</b></p> <p>En undersøgelse af områdets aktuelle situation.</p>	<p><b>Vision</b></p> <p>Visionen er det ønskede fremtidsbillede for området som Aabenraa Kommune og lokale aktører skal arbejde frem imod.</p>	<p><b>Strategi</b></p> <p>Den overordnede tilgang til at nærme sig visionen. Hvilken retning skal vi bevæge os i? og hvad skal vi finde svar på for at opnå visionen?</p>	<p><b>Indsatsområde</b></p> <p>Et konkret tema der kan hjælpe med at realisere strategien og dermed visionen.</p>	<p><b>Indsats</b></p> <p>Handlingsforslag til løsning af et indsatsområde. Handlingsforslagene er ikke gennemarbejdede og skal alle undersøges nærmere.</p>
--	--	---	---	---





# Høring

## VIL DU VIDE MERE?

Hvad synes du om udviklingsperspektivet for Bov, Smedeby og Kruså?

Udviklingsperspektivet sendes i høring fra torsdag den 15. marts 2018 til torsdag den 12. april 2018.

Høringsvar kan både være kommentarer, positive tilkendegivelser eller ønsker til rettelser.

Send dit høringssvar til

plan@aabenraa.dk

eller pr. brev til

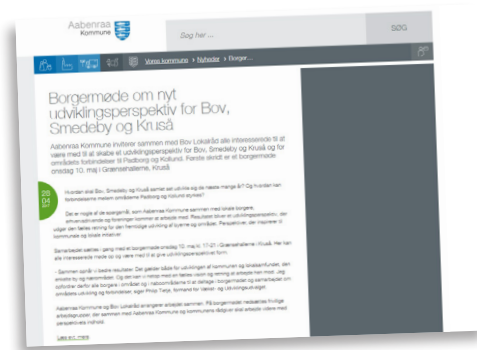
Aabenraa Kommune  
Kultur, Miljø og Erhverv  
Skelbækvej 2  
6200 Aabenraa

## Hjemmeside for udviklingsperspektivet

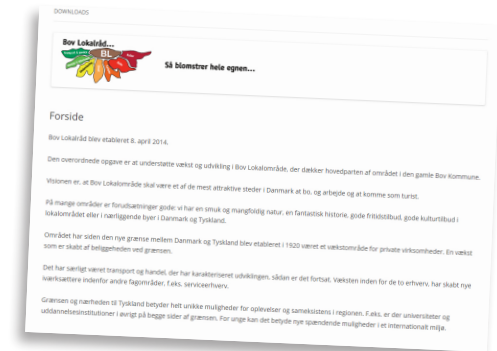
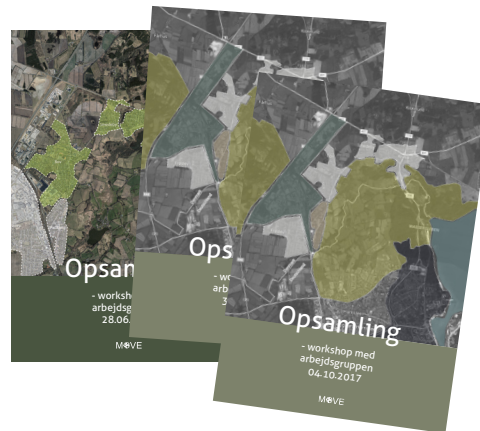
Udviklingsperspektivet for Bov, Smedeby og Kruså har sin egen side på aabenraa.dk – søg på "Bov, Smedeby og Kruså".

Her findes blandt andet:

- Det færdige udviklingsperspektiv i PDF
- Relevante informationer vedrørende udviklingsperspektivet og processen.
- Referater fra arbejdsgruppe møder.
- Kontaktpersoner.



[www.aabenraa.dk](http://www.aabenraa.dk)



<http://gangibov.nu/>

## Kontaktoplysninger

### Kolofon

Aabenraa Kommune  
6200 Aabenraa

Plan  
73 76 76 76  
plan@aabenraa.dk

Facilitering & planlægning  
MOVE arkitektur  
Nørregade 65  
6700 Esbjerg

Projektleder  
Christina Olsen  
christina@movearkitektur.dk

Proceskonsulenter  
MOVE arkitektur  
Helene Plet,  
diplom i forandringsledelse

**Alle os fra  
Kommunen & MOVE  
siger tak for et godt  
samarbejde.**



**Udarbejdet af MOVE arkitektur ApS  
i samarbejde med borgerne i  
Lyreområdet og Aabenraa Kommune  
Maj 2017 til marts 2018**