

**Plan, Teknik & Miljø  
Plan & Udvikling**  
Skelbækvej 2  
6200 Aabenraa  
Tlf.: 7376 7676

Dato: 08. maj 2023

Kontakt: Maria Rosenhøj Leth  
Direkte tlf.: 7376 7742  
E-mail: mjess@aabenraa.dk

## Tilladelse til Solenergianlæg nord for Fogderup

Aabenraa Kommune meddeler hermed tilladelse efter Miljøvurderingslovens § 25 til opførelse og drift af solenergianlæg nord for Fogderup på matrikel nr. 99, 115, 164, 169, 175 og 194 samt dele af matrikel nr. 101, 168, 176, 184, 202, 209 og 229, Foverup, Ravsted Ejerlav.

Tilladelsen sker på baggrund af gennemført Miljøvurdering af det konkrete projekt, samt Aabenraa Kommunes vedtagelse den 21. december 2022 af kommuneplantillæg nr. 52 og lokalplan nr. 147, Solenergianlæg nord for Fogderup.

Vedtagelsen af ovennævnte planer og tilladelse er sket på baggrund af to offentlige høringsperioder:

1. Idéer og forslag til planlægningen og afgrænsningen af Miljøvurderingen
2. Forslag til Kommuneplantillæg, Lokalplan og Miljøvurdering af planer og programmer og det konkrete projekt.

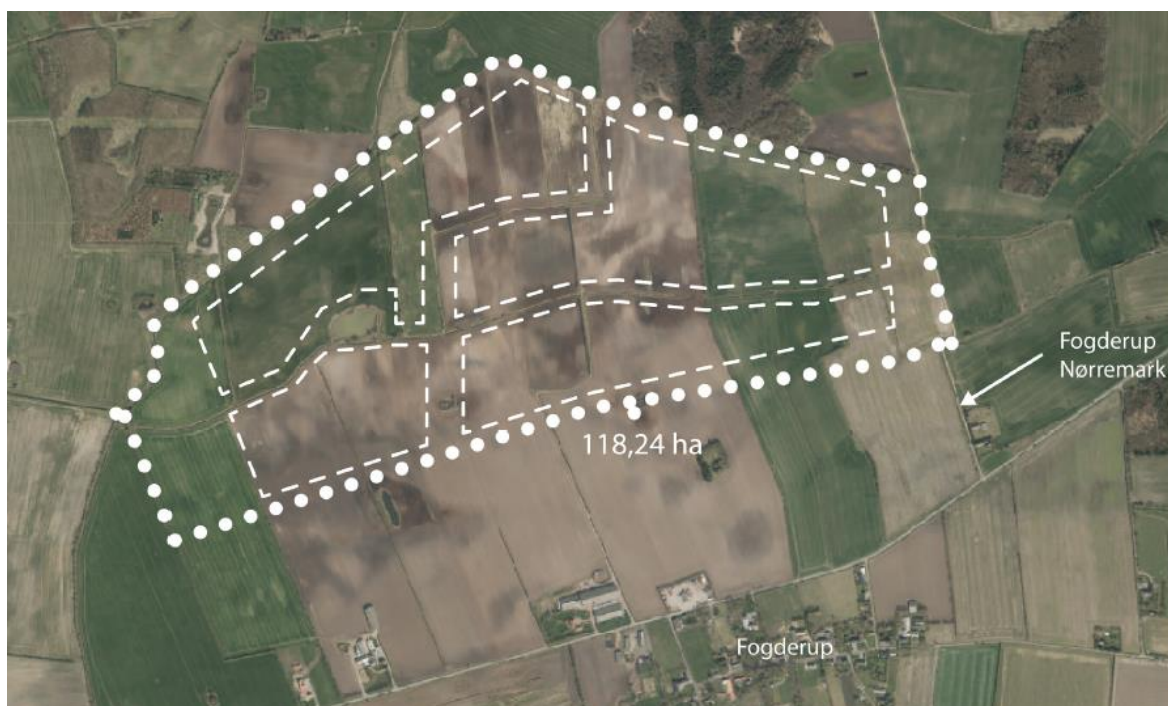
Tilladelsen meddeles i henhold til Miljøvurderingslovens<sup>1</sup> § 25 stk. 1.

Tilladelsen bortfalder, hvis den ikke er udnyttet inden 3 år efter at den er meddelt, eller ikke har været udnyttet i 3 på hinanden følgende år jf. miljøvurderingslovens § 39.

Aabenraa Kommune har myndighedsansvaret for, at §25-tilladelsens vilkår overholdes.

---

<sup>1</sup> LBK nr. 1976 af 27. oktober 2021, Bekendtgørelse af lov om miljøvurdering af planer og programmer og af konkrete projekter (VVM)



Projektskitse af områdets indretning. For detaljeret indretning af anlægget henvises til kortbilag 2 i Lokalplan nr. 147

## Tilladelsens omfang

Tilladelsen omfatter opførelse og drift af solenergianlæg nord for Fogderup i Aabenraa Kommune, jf. Miljøvurderingen.

## Projektet

Det ansøgte projekt omfatter etablering af et ca. 118 ha stort jordbaseret solenergianlæg til elproduktion nord for Fogderup. Arealet til selve solenergianlægget udgør ca. 72,5 ha, og forventes at kunne producere ca. 72 MW årligt svarende til elforbruget for ca. 17.750 husstande.

Anlægget består af solenergipaneler monteret på stativer, der nedrammes i jorden. Anlægget vil få en maksimal højde på 3 meter. Der etableres op til 10 distributionstransformere samt 1 step-up transformator med tilhørende teknikbygninger til koblingsudstyr. Step-up transformeren placeres mod øst i projektets delområde B. I byggefeltet til step-up transformeren, må transformerdelen have en maksimal højde på 3 meter og koblingsdelen op til 6 meter.

Solenergianlægget afskærmes mod omgivelserne af et levende hegn med nærmere krav til udførelsen, jf. vilkår nedenfor og bestemmelserne i Lokalplan nr. 147. På indersiden af det levende hegn opsættes et trådhegn, og der gives mulighed for, at græsarealerne mellem solenergipanelerne afgræsses af får. Såfremt man ønsker afgræsning med får, opføres mindre læskure med en maksimal højde på 3 meter.

Projektet består af 5 delområder. Fire af delområderne, som også indeholder byggefel-ter, rummer selve solenergianlægget. Det femte delområde indeholder naturelementer som §3 vandløb, sø, levende hegn mv. Delområdet er offentligt tilgængeligt med trampestier, shelters og madpakkehuse og fungerer yderligere som forbindelsesveje mellem de fire andre delområder.

## Vilkår for tilladelsen

Tilladelsen, der er baseret på de beskrivelser af projektet og dets udførelse, som fremgår af Miljøvurderingen, erstatter ikke andre tilladelser eller dispensationer, som er nødvendige for projektets realisering.

Tilladelsen meddeles på følgende vilkår:

1. Projektet forudsættes etableret i overensstemmelse med Kommuneplantillæg nr. 52, Lokalplan nr. 147, Solenergianlæg nord for Fogderup, med tilhørende Miljøvurdering.
2. Tilladelsens adressat skal holde Aabenraa Kommune orienteret om, hvem der er miljømæssig ansvarlig for etablering af solenergianlægget.
3. Der skal etableres afskærmende beplantning bestående af et 6-rækket levende hegn i en bredde på minimum 10 meter langs med byggefelternes ydre afgrænsninger, som beskrevet i lokalplan nr. 147. Eksisterende læhegn der har en placering, der er sammenfaldende med beplantningsbælter bevares og suppleres.
4. På byggefelternes indre afgrænsninger, som angivet i Lokalplan nr. 147, skal den afskærmende beplantning etableres med minimum 3 rækker levende hegn og en bredde på 5 meter.
5. Det levende hegn må være brudt de steder, hvor der er indkørsler til byggefel-terne jf. indkørselsvejene angivet i lokalplan 147.
6. Der skal foretages besigtigelse af den afskærmende beplantning. Besigtigelsen skal foretages mindst 1 gang årligt i forår/sommer. Hvis enkelte træer, buske eller strækninger af beplantningen er gået ud, skal disse erstattes.
7. De levende hegn skal plejes, så de er i god vækst og opnår en højde på mindst 5 meter.
8. Trådhegn omkring byggefelterne skal opstilles på indersiden af det levende hegn. Hegnet må have en maksimal højde på 2 meter og skal opføres således at der pr. 30 m. etableres en strækning på en længde på mindst 5 meter, hvor hegnets maskestørrelser minimum skal være 20x20 cm, så små og mellemstore dyr kan kunne passere.
9. Solenergianlæg med tilhørende tekniske anlæg skal placeres med en afstand på minimum 10 meter til §3 områder.

10. Træer, som danner/kan danne yngle- og rastesteder for flagermus må ikke fældes.
11. To af områdets læhegn må ikke fældes, da de fungerer som ledelinjer for flagermus jf. lokalplan nr. 147 og miljøvurdering.
12. Olieholdige dele som eksempelvis step-up transformeren skal placeres på befæstet areal med hældning mod afløb til olieudskiller, og overvåges så evt. udslip kan håndteres hurtigt. I tilfælde af spild af olie eller andre kemikalier skal ejer af solenergianlægget underrette Aabenraa Kommune med henblik på at træffe de nødvendige afværgeforanstaltninger. Såfremt der sker større spild, skal Miljøvagten kontaktes på tlf. 112.
13. Det er ikke tilladt at anvende pesticider eller andre bekæmpelsesmidler på arealerne.
14. På ensporede tilkørselsveje, hvor der ikke er plads til at modkørende kan vige for hinanden, skal der etableres vigelommer. Derudover skal rabatterne langs disse veje forstærkes med tilstrækkelig befæstning
15. Ved tørre perioder i anlægs- og nedtagningsfasen skal der gøres brug af vanding og/eller køreplader, som vil mindske støvemission til luften.
16. De med projektet forbundne bygge- og anlægsarbejder, herunder nedramning af pæle, skal foregå på hverdage (mandag- fredag) i tidsrummet 07.00-18.00 og lørdage 7-14.  
Begrænsede afvigelser fra den tidsmæssige begrænsning for arbejdets udførelse kan finde sted efter forudgående accept fra kommunen. Kommunen vil i så fald kunne forlange, at de omkringboende informeres herom ved brev eller ved offentlig annoncering.
17. Der skal anvendes anti-refleksbehandlede solenergipaneler for at mindske påvirkning som følge af genskin.
18. Solcellepanelerne skal have en overflade, så de holdes rene alene ved hjælp af regnvand eller rent vand og uden anvendelse af kemiske midler.
19. Shelters og madpakkehuse skal etableres og vedligeholdes jf. lokalplan nr. 147.
20. P-plads til gæster skal etableres og vedligeholdes jf. lokalplan nr. 147.
21. Ved ophør af solenergianlæggets drift skal alle bygninger, tekniske anlæg, tekniske installationer, interne veje og trådhegn, der alene anvendes til anlæggets drift, fjernes af solcelleanlæggets ejer eller grundejer inden ét år efter, at driften er ophørt.

22. Hvis nedtagningen, jf. vilkår 21 ikke er sket inden for 1 år, kan kommunen lade arbejdet udføre for grundejers regning.

## **Begrundelse for afgørelsen**

Med baggrund i kommuneplantillæg nr. 52 og Lokalplan nr. 147, Solenergianlæg nord for Fogderup, med tilhørende Miljøvurdering, er det Aabenraa Kommunes vurdering, at etablering og drift af projektet kan ske uden væsentlige påvirkninger af miljøet og omgivelserne. 25-tilladelsen meddeles med baggrund i nedenstående:

- Ansøgning om etablering af solenergianlæg
- Miljøvurdering for Solenergianlæg nord for Fogderup
- Kommuneplantillæg nr. 52
- Lokalplan nr. 147
- Resultatet af den offentlige høring

## **Offentlig høring**

Miljøvurderingen af planlægningen og projektet, udkast til §25-tilladelsen og bygherres ansøgning har indgået i den offentlige høring i henhold til miljøvurderingslovens §35.

Høringen er sket samtidig med høring af forslag til Kommuneplantillæg nr. 52 og forslag til Lokalplan nr. 147 i henhold til planlovens §24 med tilhørende miljøvurdering, i perioden fra den 15. juni 2022 til og med den 15. september 2022.

I forbindelse med høringen indkom der i alt 10 høringssvar. Høringssvarene omhandler ønske om, at Fogderupvej renoveres, at der etableres cykelsti, samt ønsker om, at midler fra Grøn pulje anvendes i lokalområdet. Yderligere er der ønsker vedrørende indretning af det grønne område, flere stiforbindelser til området og højere beplantning omkring anlægget samt bemærkninger til valg af visualiseringspunkter. Enkelte høringssvar udtrykker bekymring for at planerne vil skæmme naturen, påvirke dyrelivet negativt, samt at der vil ske værdiforringelse af huse i lokalområdet som følge af udsigtsgener, færre tilflyttere og evt. skolelukning.

## **Lovgrundlag og andre tilladelser**

Afgørelsen er meddelt med hjemmel i Lovbekendtgørelse nr. 1976 af 27/10/2021 om miljøvurdering af planer og programmer og af konkrete projekter (VVM), §25.

§25-tilladelsen erstatter ikke tilladelser efter anden lovgivning, som er nødvendige for projektets realisering. Forinden en realisering af projektet skal bygherre sikre sig øvrige relevante tilladelser.

Vurderingen, der danner baggrund for tilladelsen, har udgangspunkt i det konkrete projekt som er beskrevet i ansøgningen, og på baggrund af de miljømæssige forudsætninger, som er gældende på udarbejdelsestidspunktet.

Hvis projektet ændres, er bygherre forpligtet til at ansøge igen med henblik på at få afgjort, om ændringen er omfattet af krav om miljøvurdering (VVM-pligtigt).

## **Klagevejledning**

Afgørelsen kan påklages til Miljø- og Fødevareklagenævnet af enhver med retlig interesse i sagens udfald samt landsdækkende foreninger og organisationer, der som formål har beskyttelsen af natur og miljø eller varetagelsen af væsentlige brugerinteresser inden for arealanvendelsen og har vedtægter eller love, som dokumenterer deres formål, og som repræsenterer mindst 100 medlemmer.

Hvis du ønsker at klage over denne afgørelse, kan du klage til Miljø- og Fødevareklagenævnet. Du klager via Klageportalen, som du finder på [kpo.naevneneshus.dk](http://kpo.naevneneshus.dk), eller via link på [www.borger.dk](http://www.borger.dk) og [www.virk.dk](http://www.virk.dk). Du skal logge ind på én af disse hjemmesider.

Klagen sendes gennem Klageportalen først til den myndighed, der har truffet den afgørelse, der klages over. En klage er indgivet, når den er tilgængelig for myndigheden på Klageportalen. Når du klager, skal du betale et gebyr på 900,- kr. for almindelige borgere og 1.800,- kr. for virksomheder, organisationer og offentlige myndigheder.

Klagefristen udløber 4 uger efter, at afgørelsen er meddelt. Er afgørelsen offentligt bekendtgjort, regnes klagefristen dog altid fra bekendtgørelsen. Hvis klagefristen udløber på en lørdag eller helligdag, forlænges klagefristen til den følgende hverdag.

Miljø- og Fødevareklagenævnet afviser klager, der kommer uden om Klageportalen, hvis der forinden ikke er ansøgt om og bevilliget "fritagelse for brug af Klageportalen". Hvis du ønsker at blive fritaget for at bruge Klageportalen, skal du sende en begrundet anmodning til den myndighed, der har truffet afgørelse i den sag, du ønsker at klage over. Myndigheden videresender herefter din anmodning til Miljø- og Fødevareklagenævnet, som herefter træffer afgørelse om, hvorvidt din anmodning kan imødekommes.

## **Søgsmål**

Hvis afgørelsen ønskes prøvet ved domstolene, skal en sag anlægges inden 6 måneder regnet fra den offentlige annoncering eller inden 6 måneder efter Natur- og Miljøklagenævnet har truffet afgørelse i en eventuel klage over afgørelsen.

## **Offentliggørelse**

Afgørelsen om at meddele tilladelse til etablering af solenergianlæg nord for Fogderup, offentliggøres på Aabenraa Kommunes hjemmeside 17. januar 2023.

Eventuelle spørgsmål kan rettes til Maria Rosenhøj Leth, Plan på tlf. 7376 7742 eller via e-mail på adressen: [mjess@aabenraa.dk](mailto:mjess@aabenraa.dk).