

AFGRÆNSNINGSNOTAT TIL MILJØKONSEKVENSRAPPORT FOR UDVIDELSE AF BIOGAS TÅGHOLM P/S MED TILHØRENDE PUMPELEDNING

Indhold

1. Krav om miljøkonsekvensrapport.....	2
2. Om afgrænsningsnotatet	2
3. Høring.....	2
4. Projektets hovedindhold	4
5. Forholdet til anden lovgivning og planlægning.....	14
6. Krav til miljøkonsekvensrapporten.....	20

Høringsperiode for dette afgrænsningsnotat: 7. september – 21. september 2020.

1. Krav om miljøkonsekvensrapport

Aabenraa Kommune har igangsat udarbejdelse af lokalplan nr. 134 og kommuneplantillæg nr. 37 for udvidelsen af Biogas Tågholm P/S. Projektet inkluderer også en pumpeledning fra anlægget op til Kassøvej 54, 6230 Rødebro.

Projektet er omfattet af miljøvurderingslovens bilag 1 (LBK. nr. 1225 af 25/10 2018 "Bekendtgørelse af lov om miljøvurdering af planer og programmer og af konkrete projekter (VVM)"):

- Punkt 10: "Anlæg til bortskaffelse af ikkefarligt affald ved forbrænding eller kemisk behandling (som defineret i bilag I til direktiv 2008/98/EF afsnit D9) med en kapacitet på over 100 tons/dag."

Det konkrete projekt er derfor omfattet af krav om miljøvurdering jf. miljøvurderingslovens § 15, stk. 1, nr. 1, da det kan forventes at få væsentlige indvirkninger på miljøet.

Aabenraa Kommune har, efter at have ansøgt om det, overtaget myndighedskompetencen for miljøkonsekvensrapporten fra Miljøstyrelsen.

Kravet om miljøvurdering indebærer, at projektet først kan realiseres, når Aabenraa Kommune har gennemgået bygherres miljøkonsekvensrapport i henhold til miljøvurderingslovens § 24, stk. 1, og offentligheden og berørte myndigheder har haft mulighed for at fremkomme med kommentarer hertil jf. miljøvurderingslovens § 24, stk. 2. Aabenraa Kommune vil derefter, jf. miljøvurderingslovens § 25, stk. 1, træffe en afgørelse om ansøgningen kan imødekommes.

2. Om afgrænsningsnotatet

Dette afgrænsningsnotat er udarbejdet i medfør af miljøvurderingslovens afsnit III. Notatet fastlægger i henhold til § 23, stk. 1 i miljøvurderingsloven, hvor omfattende og detaljerede oplysninger miljøkonsekvensrapporten for Biogas Tågholm P/S og den påtænkte pumpeledning skal indeholde, for at Aabenraa Kommune samlet kan vurdere anlæggets miljømæssige konsekvenser og træffe afgørelse på et oplyst grundlag.

3. Høring

Dette afgrænsningsnotat for miljøkonsekvensrapporten er i høring i 2 uger i perioden 7. september – 21. september 2020 hos berørte myndigheder og offentligheden jf. miljøvurderingslovens § 35 stk. 1, nr. 2.

Inden Aabenraa Kommune gennemfører en miljøkonsekvensvurdering af projektet anmodes offentligheden og berørte myndigheder om udtalelse om:

- Er der bemærkninger til de miljøparametre, der vurderes at blive væsentligt berørt jf. dette afgrænsningsnotat?
- Er der indvendinger imod, at projektet miljøvurderes?

Miljøkonsekvensrapporten skal ud over de lovbestemte emner også behandle relevante forhold fremdraget i høringen af dette afgrænsningsnotat.

Berørte myndigheder

Der er identificeret følgende potentielle berørte myndigheder, der høres i forbindelse med planlægningen:

- Erhvervsstyrelsen
- Vejdirektoratet
- Museum Sønderjylland - Arkæologi
- Energistyrelsen
- Energinet
- Evida
- Miljøstyrelsen
- Naturstyrelsen
- Fødevarestyrelsen
- Landbrugsstyrelsen
- Syd- og Sønderjyllands Politi
- Brand og Redning
- Beredskabsstyrelsen
- Arwos
- Fogderup Vandværk
- Hjordkær Vandværk

Derudover sendes notatet i intern høring til:

- Aabenraa Kommune, Natur (inkl. landskab, grundvand)
- Aabenraa Kommune, Miljø (inkl. industri, spildevand, landbrug)
- Aabenraa Kommune, Byg
- Aabenraa Kommune, Trafik & Anlæg
- Aabenraa Kommune, Plan & Udvikling

Offentligheden

Høringen annonceres på Aabenraa Kommunes hjemmeside og i Ugeavisen Aabenraa.

Derudover sendes den til:

- Danmarks Naturfredningsforening, Aabenraa Lokalkomit 
- Dansk Ornitologisk Forening
- Dansk Sportsfiskerforbund
- Friluftsr det
- Hellevad og Omegns borgerforening
- Hjordk r Lokalr d
- N rmeste naboer

Hørings svar

Hørings svar sendes senest den 21. september 2020 til plan@aabenraa.dk eller Aabenraa Kommune
Skelbækvej 2
6200 Aabenraa
att. PLAN & UDVIKLING

Spørgsmål kan rettes til Trine Theede på tft@aabenraa.dk eller 7376 7316.

4. Projektets hovedindhold

Biogas Tågholm P/S ønsker at udvide biogasanlægget på adressen Tågholmvej 2, 6230 Rødekro sydvest for Rødekro. Biogasanlægget er placeret centralt imellem landsbyerne Kassø, Hjølderup og Fogderup, som er beliggende i landzonen, og byen Hjordkær, som er beliggende i byzonen. Der er en afstand på ca. 900 m til Kassø, som ligger nærmest Tågholm og en afstand på ca. 5 km til Hjordkær, som er den største by i nærheden (se figur 1 og 2). Vollerup og Klovtoft, som ligger hhv. 3 km syd og 4.5 km nord for projektområdet er de nærmeste landsbyer, som er afgrænset i kommuneplanen. Projektområdet for biogasanlægget omfatter en del af matriklerne nummer 3 og 161 Kassø, Hjordkær.

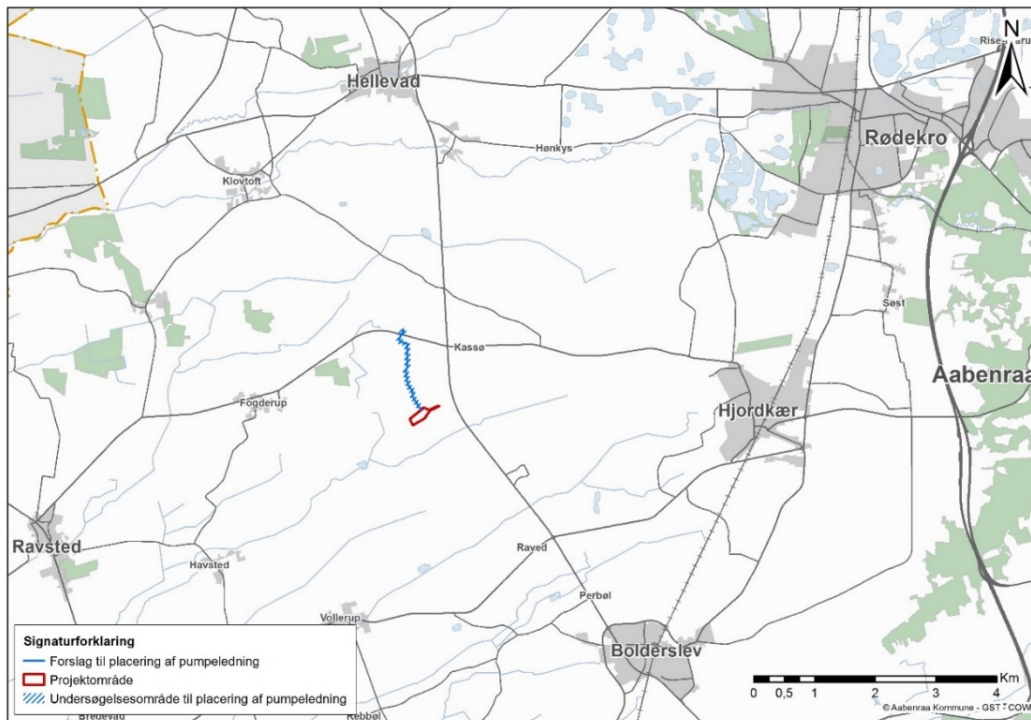
Derudover påtænkes det, at etablere en pumpeledning til at transportere gylle mellem biogasanlægget og landbrugsejendommen Kassøvej 54, 6230 Rødekro.

Ordforklaring

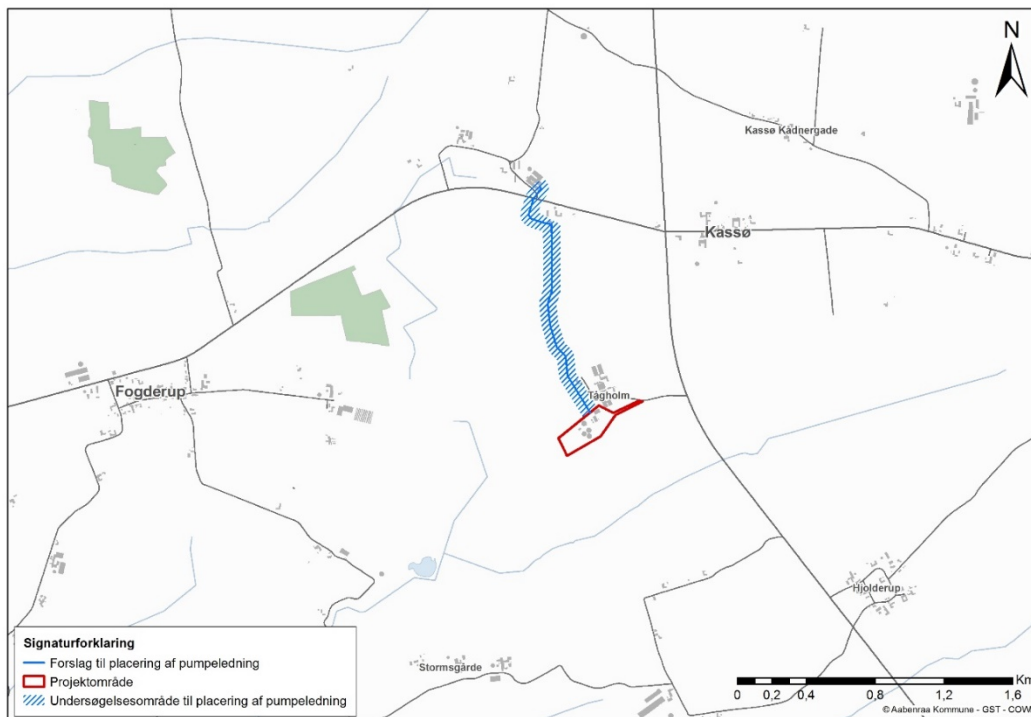
Projektområdet er arealet med udvidelsen af biogasanlægget, som der skal laves lokalplan og kommuneplantillæg for. Afgrænsningen fremgår af figur 1-5.

Undersøgelsesområdet for placeringen af pumpeledning er afgrænset i figur 1, 2 og 4. Som udgangspunkt er placeringen af pumpeledningen fastlagt, men for en sikkerheds skyld undersøges i et område på 50 m på hver side af ledningen på hovedparten af strækningen.

Projektet inkluderer både projektområdet og pumpeledningen.



Figur 1: Figuren viser beliggenheden af projektområdet og undersøgelsesområdet for pumpeledning ved for Rødekro og Aabenraa.



Figur 2: Placering af projektområdet og undersøgelsesområdet i forhold til nærliggende landsbyer. Ingen af de viste landsbyer er afgrænset i kommuneplanen.

Hvad er et biogasanlæg

I et biogasanlæg udnytter man naturlige processer til at omdanne organisk materiale til biogas og afgasset biomasse. Biogas er grøn energi og et biogasanlæg er med til at nedsætte CO₂-udledningen. Biogassen kan enten afbrændes i en biogasmotor og producere el eller den kan opgraderes og afsættes til naturgasnettet (som det nuværende anlæg). Den afgassede biomasse udspreddes på marker som gødning, hvor den erstatter traditionel gylle eller gødning. Lugtstofferne (svovlbrinte, H₂S) er fjernet fra biomassen.

Baggrund for udvidelsen af biogasanlægget

Baggrunden for udvidelsen af biogasanlægget på Tågholmvej 2, 6230 Rødekro er at tre landbrug (husdyrbruget på samme adresse, samt to nærliggende landbrug) ønsker at kunne udnytte de lokale landbrugsbiomasser og udvalgte produkter (se nedenfor) til at producere biogas. Anlægget dimensioneres så det kan modtage gylle og dybstrøelse m.v. fra en række lokale landmænd, som vil modtage flydende afgasset biomasse retur. Derudover vil bearbejdningen af biomasse i biogasanlægget, som nævnt ovenfor, give anledning til gylle med reduceret lugtpåvirkning i forbindelse med udspreddning, idet H₂S fjernes fra både biomasse og biogas i et biofilter.

Anlægget er således med til at styrke landbrugets rolle som leverandør af grøn energi og vil bidrage til opfyldelse af Aabenraa Kommunes mål om at sænke CO₂-udledningen.

Beskrivelse af udvidelsen af biogasanlægget

Biogas Tågholm P/S ønsker at udvide biogasanlægget på adressen Tågholmvej 2, 6230 Rødekro. Her ønskes landbrugsbiomasser fra husdyrproduktionen på samme adresse, samt nærliggende husdyrbrug bearbejdet i anlægget. At biogasanlæg og husdyrbrugene ligger i nærheden af hinanden har stor betydning for logistikken. Det oprindelige biogasanlæg har ligget på ejendommen siden 2002 og sidste udvidelse af anlægget er foretaget i 2019 i form af etablering af et opgraderingsanlæg, så biogassen kan leveres til naturgasnettet.

Biogasanlægget er et anlæg, der omsætter biologisk nedbrydelige biomasser, hovedsageligt fra husdyrbrug. Disse biomasser kan være gylle, dybstrøelse, græs, majs og forskellige typer restprodukter fra markbruget samt mave- tarmindehold fra slagterier, glycerin og eventuelt affald, der er godkendt til anvendelse uden forudgående tilladelse jf. bekendtgørelsen om anvendelse af affald til jordbrugsformål.

Når biomasserne er blevet nedbrudt i biogasanlæggets tanke, dannes der biogas, en gas der består af metan, kuldioxid (CO₂) og svovlbrinte. Biogassen renses for urenheder i et opgraderingsanlæg af amin-typen, der renses biogassen og udskiller kuldioxid, vand og svovl, før den rene metangas leveres til naturgasnettet. Efter at metangassen er udskilt renses den resterende gas for svovlbrinte i et biologisk filter, hvorefter kuldioxid frigives til atmosfæren.

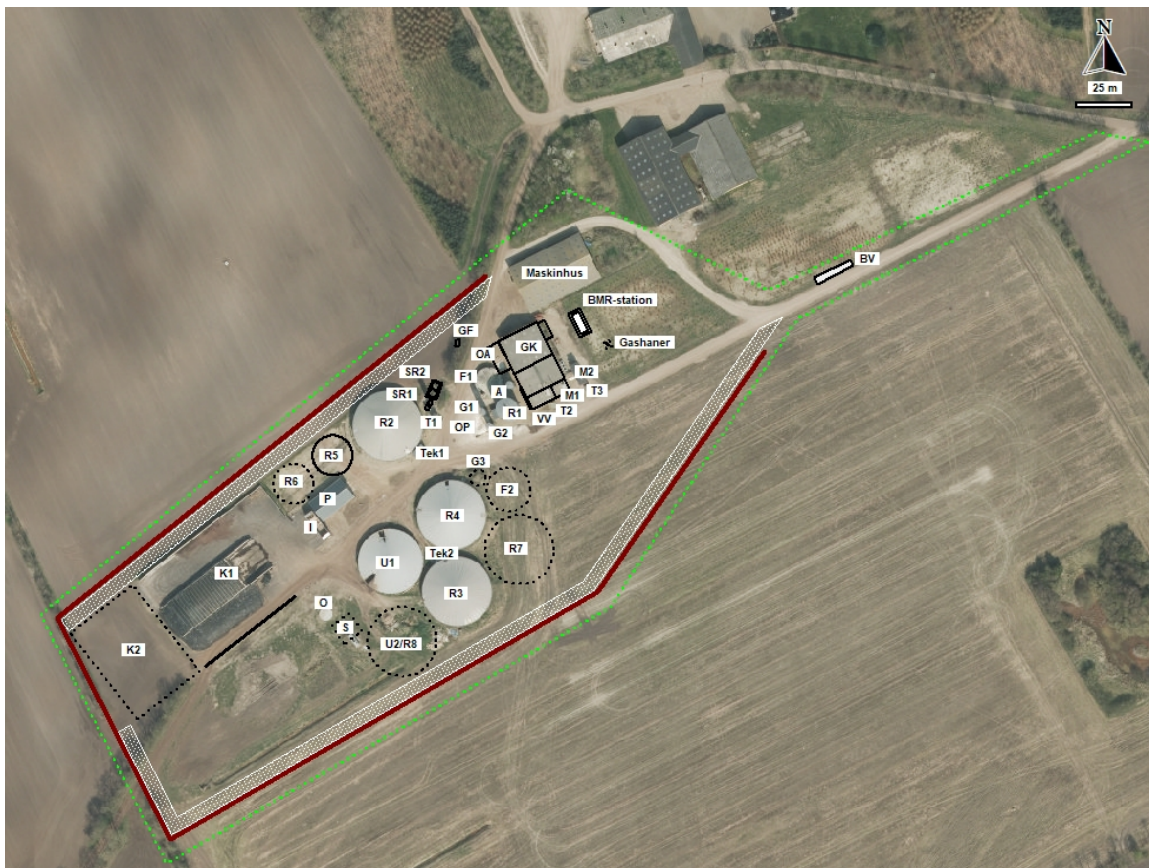
Den afgassede biomasse bliver anvendt som gødning på landbrugsarealer i nærheden.

Transporterne ad offentlige veje til og fra biogasanlægget vil normalt ske mandag til fredag i tidsrummet kl. 06.00 -18.00. I forbindelse med sæson for udbringning af afgasset biomasse og indlevering af markafgrøder, kan der være transporter uden for dette tidsrum. Til- og fraførsel sker ad Tågholmvej / Hellevad-Bovvej.

Udvidelse af biogasanlægget

Den nuværende kapacitet er 36.400 ton pr. år, svarende til 99,7 tons pr. dag. Den årlige tilførte biomasse til biogasanlægget ønskes i etape 1 ændret til 125.000 ton pr. år, hvilket svarer til ca. 350 tons pr. dag. Derudover vil etape 2 inkludere en yderligere udvidelse i tonnagen.

Eksisterende bygninger og anlæg fremgår af figur 3 og tabel 1. Etape 1 af den planlagte udvidelse fremgår af figur 4 og tabel 2.



Figur 3: Oversigtskort. Projektområdet er afgrænset med en grøn stiplede linje. Eksisterende bygninger og anlæg fremgår af luftfotoet eller er markeret med en sort streg. Etape 1 er markeret med en sort stiplede linje. Etape 2 fremgår af figur 4. Den mørkerøde linje er en vold.

Tabel 1: Eksisterende bygninger og anlæg.

Bygning/anlæg og anvendelse	Grundplan/ volumen	Højde over terræn	Bygningsmaterialer/farver
Eksisterende biogashus inklusiv gaskedel (GK) (2,0 MW) og gl. biogasmotor (M1) (360 kW) mv.	ca. 600 m ²	ca. 7,5 m afkast 8,5 m	Sider i metalplader, rød nederst og gråhvid øverst, gråt eternittag
Maskinhus, skal benyttes til lager for reservedele, parkering af teleskoplæsser eller gummiged og diverse lagere	748 m ²	ca. 7,5 m	Som ovenstående
Fortank (F1)	400 m ³	ca. 2 m	Beton sider og låg
Reaktortank (R3)	ca. 80 m ² / 800 m ³	ca. 15 m	Beklædt med antracitgrå metalplader
Fedt/glycerintank (G1 og G2)	ca. 6 m ² / 50 m ³	ca. 12 m	Beklædt med antracitgrå metalplader
Akkumuleringstank til varmt vand (A)	ca. 9 m ² / 50 m ³	ca. 8 m	Beklædt med antracitgrå metalplader
Omlasteplads, har været brugt til aflæsning af filterjord mv. Forventes fremadrettet ikke blive benyttet til oplag (OP)	ca. 230 m ²	-	Beton/asfalt
Udkørselstank, 1992 (U1)	2.550 m ³	ca. 7 m	Grå betonelementer og gråt telt
Reaktortank 2003 (R4)	3.200 m ³	ca. 7 m	Grå betonelementer og gråt telt (gastæt)
Reaktortank, 2006 (R3)	3.200 m ³	ca. 7 m	Grå betonelementer og gråt telt (gastæt)
Reaktortank, 2014 (R2)	3.800 m ³	ca. 7 m	Grå betonelementer og gråt telt (gastæt)
Reaktortank, 2019 (R5)	3.800 m ³	ca. 17,6 m (18,8 m inklusiv gangbro)	Isoleret tank i antracitgrå stål, hvor de øverste 2 ringe og taget er i galvaniseret, rustfri glasemaljeret stål
Teknikhus (T1)	ca. 38 m ³	ca. 2,6 m	Antracitgrå container beklædt med metalplader
Transformerstationer, T1, T2 og T3	ca. 6 m ²	ca. 2,5 m	Grønne containere beklædt med metalplader

Bygning/anlæg og anvendelse	Grundplan/ volumen	Højde over terræn	Bygningsmaterialer/farver
Køresiloer inklusiv og plads til dybstrøelse og plads til indfodringscontainer (K1). Plads til dybstrøelse benyttes også til vaskeplads.	ca. 3.500 m ²	2-3 m sider	Asfaltbund med betonelementsider
Beholder til overfladevand fra køresiloer til biomasse (O1)	70 m ³	-	Præfabrikeret betonbeholder
Indfodringscontainer til indfodring af energiafgrøder og dybstrøelse, 2018 (I)	ca. 2 m ²	ca. 3 m	Grå stålcontainer opstillet på befæstet areal på ca. 185 m ² øst for køresiloen og forpladsen
Pumpehus fra 2018 (P)	ca. 190 m ²	ca. 5,5 m	Antracitgrå vægge og tag i sandwichpaneler og lysegrå døre
Container mv. til biogasmotor fra 2017 (530 kW) (M2)	ca. 45 m ²	ca. 2.9 m med afkast på ca. 5,8 m	Røde plader tilsvarende farven på biogashuset samt rustfrit stål. Gråt køleanlæg og grøn transformerstation.
Svovlfilter samt Proces Teknik Enhed på betonfundament ved R2 (SR1)	ca. 32 m ³	ca. 8 m afkast ca. 9,5 m	Svovlfilter og panelhus er matsort PE-plast. opsat på fundament på ca. 3 m x 5 m.
Svovlfilter samt Proces Teknik Enhed på betonfundament, 2019 (SR2)	ca. 115 m ³	ca. 11,5 m afkast ca. 13 m	Svovlfilter og panelhus er matsort glasfiber opsat på fundament på ca. 5 m x 8 m.
Gasfakkel (GF)	På betonplads på ca. 5 m ²	ca. 5 m	Rustfrit stål, kapacitet til afbrænding af 1.600 m ³ biogas pr. time.
Opgraderingsanlæg (OA)	Betonplads på ca. 75 m ²	op til ca. 15 m afkast fra køletårn ca. 6,6 m	Opstillet dels i biogashuset og dels på befæstet plads på ca. 75 m ² . På pladsen er opstillet to ca. 15 m høje kolonner, et køletårn på ca. 6,6 m. Kolonner er antracitgrå med rør og plader i ufarvet rustfrit stål og køletårnet er lysegråt.

Bygning/anlæg og anvendelse	Grundplan/ volumen	Højde over terræn	Bygningsmaterialer/farver
Varmeveksler opsat ved siden af opgraderingsanlægget op ad biogashuset (flyttes ind i biogashuset, når gaspose er opslidt) (VV)	ca. ½ m x 6 m x 2½ m	ca. 2½ m	Rør i ufarvet rustfrit stål med grøn presenning over
Brovægt (BV)	ca. 60 m ²	ca. 0,3 m over terræn	Bromoduler på betonfundamenter (flyttet fra husdyrbruget)
BMR station, 2019	Betonplads på ca. 75 m ² med container på ca. 30 m ²	ca. 2,5 m	Containerhus i antracitgrå metalplader opstillet på betonfundament. Indhegnet med trådnæt og med lampemaster i hjørnerne (ca. 5 m høje)

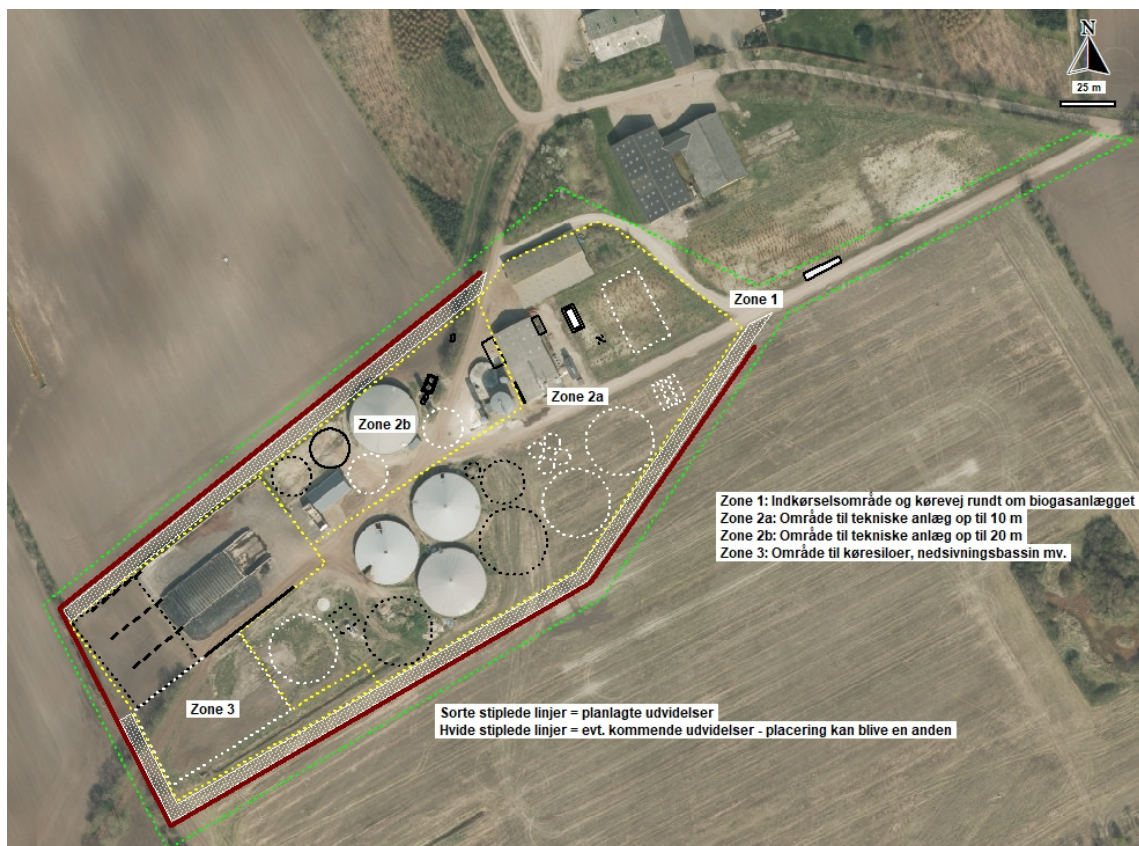
Tabel 2: Den planlagte udvidelse, etape 1.

Bygning/anlæg og anvendelse	Grundplan/ volumen	Højde over terræn	Bygningsmaterialer/farver
Ny fortank med teltoverdækning (F2)	1.000 m ³	ca. 2 m	Grå betonelementer og gråt telt
Ny biomassetank (G3)	ca. 100 m ³	maks. 3 m	Forventet delvis nedgravet betontank med betonlåg
Ny reaktortank (R6)	3.800 m ³	ca. 17,6 m (18,8 m inklusiv gangbro)	Isoleret tank i antracitgrå stål, hvor de øverste 2 ringe og taget er i galvaniseret, rustfri glasemaljeret stål
Ny reaktortank (R7)	3.200 m ³	ca. 7 m	Grå betonelementer og gråt telt (gastæt)
Ny udkørselstank eller reaktortank (U2/R8)	3.200 m ³	ca. 7 m	Grå betonelementer og gråt telt (almindeligt telt eller gastæt telt)
Eventuelt nyt teknikhus til eksisterende teknik mellem R3, R4 og U1 (T2)	maks. 38 m ³	maks. 2,6 m	Forventet antracitgrå container beklædt med metalplader
Udvidelse af køresiloer (K2)	ca. 1.700 m ²	3 m sider	Asfaltbund med betonelementsider

Bygning/anlæg og anvendelse	Grundplan/ volumen	Højde over terræn	Bygningsmaterialer/farver
Ny separationsanlæg og plads (S)	Plads på maks. 100 m ²	maks. 2,5 m	Uvist om det bliver et fritstående anlæg eller fx en containerløsning
Ny jordvold på ca. 700 m nord, vest og syd for biogasanlægget		ca. ½ m	Jordvold, evt. beplantet Jordvoldens funktion: Jordvolden skal virke som en barriere i tilfælde af udslip af biomasse i forbindelse med uheld, fx ved påkørsel af tank, funktionssvigt med udslip til følge eller i forbindelse med kollaps af tank. Der vil blive foretaget en beregning, så det sikres, at jordvolden har en tilstrækkelig højde til at kunne indeholde volumen af den største tank, der er eller bliver etableret på biogasanlægget.

Derudover fremgår den planlagte udvidelse, etape 2, af figur 4 samt nedenstående:

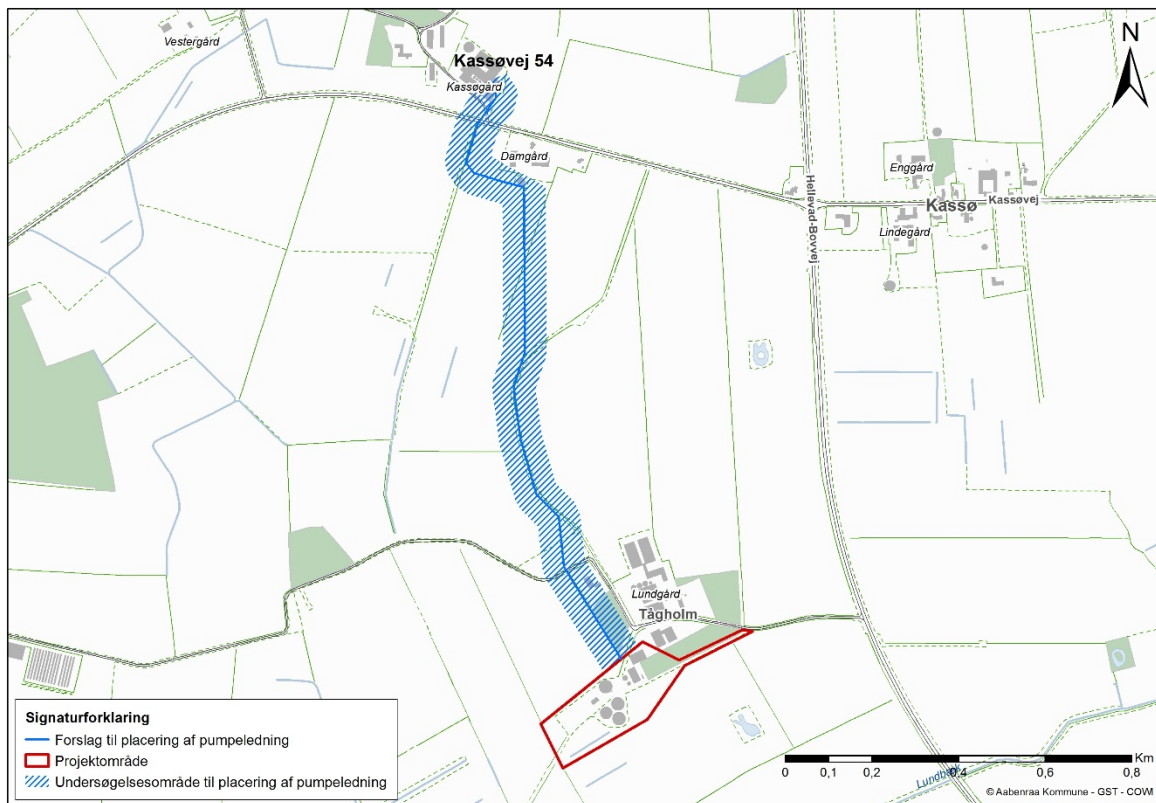
- Zone 2a: Maks. 3 tanke af 750 m², maks. 4 tanke af 50 m², maks. 3 containere af 50 m² og maks. 1 bygning af maks. 800 m² - alle maks. 10 m højden, dvs. samlet maks. 3.400 m².
- Zone 2b: Maks 2 tanke af 250 m² - maks. 20 m højden, dvs. samlet maks. 500 m².
- Zone 3: Maks. 2.300 m² areal til køresiloer, herunder mindre teknikhuse m.v. i en maks. højde på 3 m.



Figur 4: Oversigtskort som viser de forskellige zoner samt etape 1 og 2. Den mørkerøde linje er en vold. Den lysegrønne linje er lokal- og kommuneplanens afgrænsning.

Pumpeledning

Ud over udvidelsen af biogasanlægget påtænker Biogas Tågholm P/S, at etablere en pumpeledning til transport af gylle mellem ejendommen på Kassøvej 54, 6230 Rødekro og biogasanlægget. Transporten af gylle vil som udgangspunkt være begge veje i samme pumpeledning. Figur 5 viser placeringen af pumpeledningen samt et undersøgelsesområde på 50 m på begge sider af ledningen. Placeringsmulighederne og vurderingen af disse skal fremgå af miljøkonsekvensrapporten.



Figur 5: Der påtænkes etableret en pumpeledning mellem ejendommen på Kassøvej 54, 6230 Rødekrø og Biogas Tågholm P/S. Et område på 50 m på hver side af pumpeledningen undersøges. Matrikel 5a (Landsejerlav Kassø, Hjordkær) er taget ud, da pumpeledningen ikke placeres der. Undersøgelsesområdet for pumpeledningen fremgår af kortet.

5. Forholdet til anden lovgivning og planlægning

Dette kapitel vil i skemaform give en beskrivelse af karakteristika for projektområdet og undersøgelsesområdet. Herunder beskrivelse af bindinger og arealinteresser i området, samt deres påvirkningsgrad og sårbarhed. Dette er gennemgået i tabel 3 nedenfor.

Tabel 3: Områdets kendetegn og sårbarhed. Emner fra denne tabel beskrives også i tabel 5, hvis de skal med i miljøkonsekvensrapporten.

Områdets karakteristika - værdi og sårbarhed	
Emne	Relevans for projektområdet og undersøgelsesområdet
Lovmæssige bindinger Er der særlige lovmæssige bindinger inden for natur og landskab og kulturarv?	
Bygge- og beskyttelseslinjer, Naturbeskyttelseslovens § 8, 15-19	Ingen.
Beskyttede naturtyper, Naturbeskyttelseslovens § 3	<p>Projektområdet: Der ligger fem mindre beskyttede søer ca. 120-670 m syd, syd øst og nord for projektområdet. Den ene af disse søer blev sidst besigtiget i 2010 hvor den blev vurderet til at have en lav naturtilstand. Vandhullet er meget næringspåvirket men kunne potentielt fungere som ynglevandhul for flere paddearter. Derudover er der en beskyttet eng ca. 780 m syd for projektområdet.</p> <p>Omkring 950 m sydvest for projektområdet ligger en større §3 beskyttet sø, som via bl.a. vandløb er forbundet til projektområdet. Søen ligger nedstrøms i forhold til anlægget.</p> <p>Syd og vest for projektområdet ligger flere beskyttede vandløb, som sandsynligvis modtager vand fra projektområdet.</p> <p>Undersøgelsesområdet: Der er en beskyttet sø øst for undersøgelsesområdet. Vest for undersøgelsesområdet ligger en beskyttet mose. Derudover er der beskyttede vandløb syd og vest for undersøgelsesområdet (se beskrivelsen for projektområdet).</p> <p>Dette emne skal inkluderes i miljøkonsekvensrapporten (se evt. tabel 5).</p>

Områdets karakteristika - værdi og sårbarhed	
Beskyttede diger og fortidsminder, Museumslovens § 29a	<p>Undersøgelsesområdet: Nord for undersøgelsesområdet står en genforeningssten, som er et beskyttet fortidsminde. Øst for undersøgelsesområdet ligger et beskyttet dige.</p> <p><i>Museum Sønderjyllands udtalelse om jordfaste fortidsminder:</i> Museet afventer oplysninger om evt. ledninger. Museet vil dog gøre opmærksom på, at der vil være risiko for at støde på væsentlige, jordfaste fortidsminder, hvor der nedgraves ledninger uden for vejareal, og Museet vil i det tilfælde anbefale, at der foretages en forundersøgelse forud for anlægsarbejdet.</p> <p>Projektområdet: <i>Museum Sønderjyllands udtalelse om jordfaste fortidsminder:</i> Omkring området er der registreret adskillige væsentlige, jordfaste fortidsminder. Der er høj risiko for at støde på væsentlige, jordfaste fortidsminder ved anlægsarbejde inden for projektområdet. Museet anbefaler derfor en frivillig forundersøgelse forud for anlægsarbejde inden for projektområdet.</p> <p>De jordfaste fortidsminder er omfattet af museumslovens § 27. Derfor skal man, hvis man ved anlægsarbejde støder på et fortidsminde, straks indstille arbejdet i det omfang, det berører fortidsmindet, og tilkalde Museum Sønderjylland - Arkæologi Haderslev.</p> <p>Emnet jordfaste fortidsminder skal inkluderes i miljøkonsekvensrapporten (se evt. tabel 5).</p>
Kystnærhedszonen, Planlovens § 5b	Ingen.
Fredskov, Skovlovens § 3	Der er fredskov vest for projektet.
Fredede eller bevaringsværdige bygninger	Ingen.
Statslige planer	
Ligger projektet inden for eller i nærheden af områder omfattet af statslige planer?	
Natura 2000-planer (Habitat-, Ramsar, Fuglebeskyttelsesområde)	Projekt- og undersøgelsesområdet ligger ca. 6,7 km fra nærmeste Fuglebeskyttelsesområde (Tinglev Sø og Mose, Ulvemose og Terkelsbøl Mose) og ca. 8,3 km fra nærmeste Natura2000 habitatområde (Bolderslev Skov og Uge Skov).

Områdets karakteristika - værdi og sårbarhed	
	Grundet afstanden er der ikke risiko for, at disse internationalt beskyttede områder bliver påvirkede (se evt. tabel 5).
Vandområdeplaner, VP2 (herunder områder med grundvandsinteresser OSD/NFI, indvindingso-plande, mv.)	<p>Hovedvandoplandet er 4.1 Vidå-Kruså.</p> <p>”Grundvand regional samlet tilstand” er i kategorien god. ”Grundvand dyb samlet tilstand” er også kategoriseret som god.</p> <p>Drikkevand er OD (områder med drikkevandsinteresse). Der indvindes vand fra borer i undersøgelsesområdet. Der ligger en boring i udkanten af projektområdet.</p> <p>Projektområdet: Projektområdet er bebygget og intensivt landbrug. Et stykke syd for projektområdet løber et vandløb, som er i god økologisk tilstand.</p> <p>Undersøgelsesområdet: Undersøgelsesområdet er bebygget, intensivt landbrug, landbrug uklassificeret, skov og sø. Nord for undersøgelsesområdet ligger et vandløb, som er i god økologisk tilstand.</p> <p>Disse forhold skal inkluderes i miljøkonsekvensrapporten (se evt. tabel 5).</p>
Landsplandirektiver	Ingen.
Regionale planer Ligger projektet inden for eller i nærheden af områder omfattet af regionale planer?	
Råstofplaner	Ingen.
Kommuneplanlagte interesseområder Ligger projektet inden for kommuneplanlagte særlige interesseområder?	
Byudviklingsområder og rammeområder	<p>Projektområdet og undersøgelsesområdet er beliggende i landzonen.</p> <p>Der er ca. 2,2 km til nærmeste byzoneareal. Det er datacenterområdet nordøst for Kassø.</p> <p>Den vestlige del af undersøgelsesområdet overlapper med området hvor der i øjeblikket planlægges for et teknisk anlæg (solenergianlæg).</p> <p>Projektområdet indgår ikke i Aabenraa Kommunes kommuneplanrammer.</p>

Områdets karakteristika

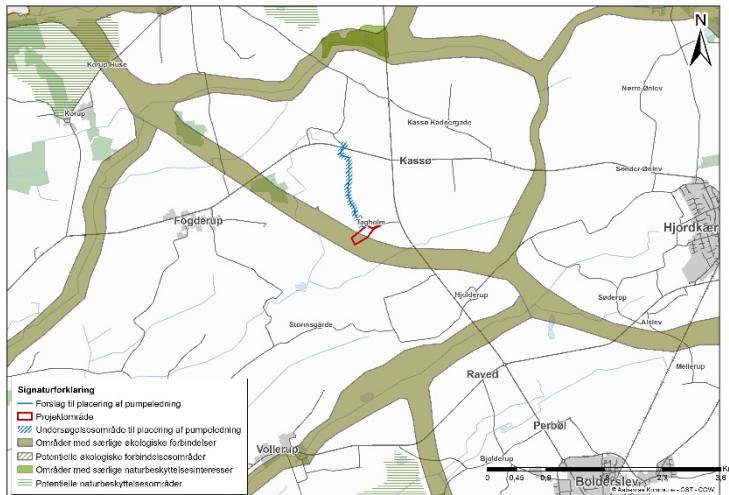
- værdi og sårbarhed

Der udarbejdes et kommuneplantillæg i forbindelse med projektet for at sikre det planmæssige grundlag for projektområdet.

Landskabsområder, kulturmiljøer, geologiske interesseområder, kirkeindsigtsområder

Ingen.

Naturområder og økologiske forbindelser (Grønt Danmarkskort)



Signaturforklaring

- Forslag til placering af pumpeledning
- Projektområde
- Undersøgsområde til placering af pumpeledning
- Områder med særlige økologiske forbindelser
- Potentielle økologiske forbindelsesområder
- Områder med særlige naturbeskyttelsesinteresser
- Potentielle naturbeskyttelsesområder

Projektområdet:

Den sydvestlige del af projektområdet ligger inden for en udpeget økologisk forbindelse, som er en del af Grønt Danmarkskort.

Inden for disse områder må ændringer i arealanvendelsen, herunder etablering af nye større tekniske anlæg, ikke i væsentlig grad forringe det vilde dyre- og plantelivs spredningsmuligheder. Der skal etableres faunapassager ved anlæg eller ombygning af veje, jernbaner og lignende, hvis disse anlæg afskærer en økologisk forbindelse på en måde, som forringer dyrenes spredningsmuligheder.

Undersøgsområdet:

Sydvest for undersøgsområdet ligger en økologisk forbindelse.

Områdets karakteristika - værdi og sårbarhed	
	<p>Aabenraa Kommune er umiddelbart indstillet på en forskydning af den økologiske forbindelse mod syd i forbindelse med kommuneplantillægget for biogasanlægget.</p> <p>Det vurderes umiddelbart, at den del af den økologiske forbindelse, som ligger inden for projektområdet for biogasanlægget ikke har særlig værdi som økologisk forbindelse /naturbeskyttelsesområde, hvorfor der ikke er noget til hinder for at parallelforskyde udpegningen af den økologiske forbindelse mod syd, så det ikke kolliderer med kommuneplanrammen for biogasanlægget.</p> <p>Emnet skal inkluderes i miljøkonsekvensrapporten (se evt. tabel 5).</p>
Områder til skovrejsning, landbrug, tekniske anlæg, infrastrukturanlæg og andet	<p>Der er ingen skovrejsningsområder.</p> <p>Projektområdet og undersøgelsesområdet er udpeget som særligt værdifuld landbrugsjord. Hele projektområdet og størstedelen af undersøgelsesområdet er udpeget til store husdyrbrug.</p> <p>Der går en naturgasledning vest for projektområdet samt gennem undersøgelsesområdet. Der er omkring 85 meter fra afgrænsningen af projektområdet til observationszonen for hoved-naturgasledningen. Der er udlagt en 200 meter bred observationszone på hver side af gastransmissionsledningen. Inden for denne zone skal Energistyrelsen (uddelegeret til Energinet) underrettes om lokalplanforslag, der åbner mulighed for ny bebyggelse eller ændret anvendelse af bygninger og høres, inden der meddeles landzonetilladelse til bebyggelse eller ændret anvendelse af bygninger.</p> <p>Derudover går der en naturgasledning fra anlægget og mod øst (se figur 3).</p> <p>Et område vest for projekt- og undersøgelsesområdet er udlagt som teknisk anlæg i form af et vindmølleområde.</p> <p>Der planlægges i øjeblikket for et teknisk anlæg (solenergianlæg) på begge sider af projektområdet samt i den vestlige del af undersøgelsesområdet.</p>

Områdets karakteristika - værdi og sårbarhed	
	<p>Den nordlige del af undersøgelsesområdet krydses af en højspændingsledning.</p> <p>Der er desuden igangværende planlægning for et solenergianlæg på både øst- og vestsiden af projektet.</p> <p>Der er to veje, Tågholmvej og Kassøvej, som krydser undersøgelsesområdet.</p> <p>Vindmøllerne skal inkluderes i miljøkonsekvensrapporten (se evt. tabel 5).</p>
Konsekvensområder for risikovirkksomheder og produktionserhverv	<p>Der er udpeget støjbelastede arealer øst og vest for projektområdet. Det vestlige støjbelastede areal går ind over en del af projektområdet.</p> <p>Der er overlap mellem de støjbelastede arealer og undersøgelsesområdet.</p> <p>Udpegningen af de støjbelastede arealer er lavet på baggrund af placeringen flere vindmøller for at forebygge miljøkonflikter.</p> <p>Støj skal inkluderes i miljøvurderingen, både som en kumulativ effekt (vindmøller og biogasanlæg) og som virksomhedsstøj (se evt. tabel 5).</p>
Oversvømmelses- og erosionstruede arealer	<p>Der er ingen erosionstruede arealer.</p> <p>Projektområdet: Der ligger flere rørlagte vandløb omkring ejendommen. Ved tilstopning er der altid en risiko for oversvømmelse.</p> <p>Mindre dele af den nordlige del af projektområdet ligger indenfor "Grundvandsniveau plus 60 cm" og "Lavninger – oversvømmelse ved ekstremregn". Derudover ligger et større areal indenfor "Grundvand plus 90 cm".</p> <p>Der går "Strømningsveje – opland 10 ha" fra projektområdet mod et lavpunkt syd for projektområdet.</p> <p>Undersøgelsesområdet: Mindre dele undersøgelsesområdet ligger indenfor "Grundvandsniveau plus 30 cm", "Grundvandsniveau plus 60 cm", "Lavninger – oversvømmelse ved ekstremregn" og "Grundvand plus 90 cm".</p>

Områdets karakteristika - værdi og sårbarhed	
	Oversvømmelsestruede arealer skal inkluderes i miljøkonsekvensrapporten (se evt. tabel 5).
Sammenfatning	
Emner, som skal undersøges nærmere i miljøkonsekvensrapporten	<ul style="list-style-type: none"> - Beskyttede naturtyper - Fortidsminder - Vandområdeplaner - Grønt Danmarkskort – forskydning af spredningskorridor - Støjbelastede arealer pga. eksisterende vindmøller - Oversvømmelsestruede arealer
	Se evt. tabel 5.

6. Krav til miljøkonsekvensrapporten

Formålet med miljøkonsekvensrapporten er at beskrive, analysere og vurdere projektets miljøpåvirkninger. Selve kravene til indholdet i miljøkonsekvensrapporten er givet i henholdsvis § 20, stk. 1-6 og bilag 7 i miljøvurderingsloven. Aabenraa Kommune skal derfor i processen med udarbejdelse af miljøkonsekvensrapporten sikre sig, at disse krav er opfyldt.

Derudover er dette afgrænsningsnotat udarbejdet på baggrund af sagens oplysninger, Aabenraa Kommunes erfaringer og viden om potentielle miljøpåvirkninger fra lignende projekter samt indkomne bemærkninger fra offentligheden og andre myndigheder (fra høringen den 7. september – 21. september 2020).

Afgrænsningsnotatet kan revideres, ifald at bygherre foretager ændringer i projektet, som bevirker, at nye oplysninger bør indgå i miljøkonsekvensrapporten, eller hvis der skulle tilgå Aabenraa Kommune eller bygherre nye væsentlige oplysninger, som kan påvirke miljøvurderingen. Der kan også i løbet af arbejdet med miljøkonsekvensrapporten opstå emner eller problemstillinger, der bør belyses som en del af det endelige beslutningsgrundlag. Hvis dette behov skulle opstå, vil Aabenraa Kommune gå i dialog med bygherre om processen.

Aabenraa Kommunes krav og forventninger til miljøkonsekvensrapporten fremgår af tabel 4 og 5.

Tabel 3 – beskriver hvilke lovkrav der er til indholdet i miljøkonsekvensrapporten.

Tabel 5 – emnetabellen – afgrænser, hvor omfattende og detaljerede oplysninger bygherre skal fremlægge i miljøkonsekvensrapporten, jf. miljøvurderingslovens § 23, stk. 1. Miljøkonsekvensrapporten behøver ikke følge samme struktur som emnetabellen, men det er afgørende, at rapporten behandler de angivne miljøparametre i tilstrækkeligt omfang og opfylder de krav til kvaliteten af miljøkonsekvensrapporten, som fremgår af tabel 4 og miljøvurderingslovens § 20, stk. 1.

Aabenraa Kommune ønsker, at miljøkonsekvensrapporten klart formidler projektet og resultaterne af miljøundersøgelserne på en læsevenlig måde, og at der derfor lægges vægt på det "Ikke-tekniske resumé", som skal kunne læses af personer uden faglig viden om miljøpåvirkninger. I resten af miljøkonsekvensrapporten lægger Aabenraa Kommune vægt på, at der ikke går på kompromis med det faglige indhold og kvalitet for at øge læsevenligheden.

Eventuelle teknisk tunge afsnit, der er relevante og understøtter miljøkonsekvensrapporten kan vedlægges som bilag i form af baggrundsrapporter, mens beskrivelser, vurderinger og konklusioner fra sådanne bilag kan indgå i en kondenseret form i selve miljøkonsekvensrapporten.

6.1 Væsentlige miljøpåvirkninger

Miljøkonsekvensrapporten skal både behandle væsentlige negative og væsentlige positive påvirkninger. Karakteren af en påvirkning vil ofte være subjektiv, og det er derfor vigtigt, at påvirkninger og konsekvenser ikke udelades, selvom de fra bygherres synspunkt er positive.

6.2 Metode og dokumentationsgrundlag

Tabel 5 indeholder de miljøparametre, som skal undersøges, en kort beskrivelse af dokumentationsgrundlaget, dvs. det grundlag som miljøkonsekvensrapporten forventes at være baseret på. De nævnte data- og informationskilder samt tekniske anvisninger og lignende er Aabenraa Kommunes vurdering af, hvor relevant materiale til brug i miljøkonsekvensrapporten kan findes, men er ikke udtømmende.

Aabenraa Kommune forudsætter således, at bygherre (eller rådgiverne til projektet) selv identificerer supplerende relevante kilder af høj kvalitet. De oplysninger som bygherre fremlægger i miljøkonsekvensrapporten, skal være fuldstændige og af tilstrækkelig høj kvalitet jf. miljøvurderingslovens § 20, stk. 1. Jævnfør miljøvurderingslovens § 20, stk. 6 skal bygherre sikre, at miljøkonsekvensrapporten er udarbejdet af kvalificerede og kompetente eksperter. Det er således bygherres ansvar at sikre, at oplysningerne i miljøkonsekvensrapporten er af tilstrækkelig høj faglig kvalitet, og at oplysningerne er fyldestgørende.

Det skal også klart beskrives i miljøkonsekvensrapporten, hvis der mangler oplysninger for givne miljøforhold eller på anden måde er væsentlig usikkerhed om konklusionerne.

6.3 Emner

Aabenraa Kommune vurderer ud fra tabel 5, at miljøkonsekvensrapporten skal indeholde detaljerede oplysninger om og vurderinger af:

- Virksomhedsstøj og vibrationer fra tekniske anlæg
- Trafik

- Luftforurening og lugtgener
- Ulykkesrisiko
- Beskyttede naturområder
- Spredningskorridor
- Grundvandsressourcer, grundvandsbeskyttelse og vandforsyning
- Overfladevand
- Oversvømmelsesrisiko
- Spildevand
- Vandområdeplaner
- Drivhusgasser
- Fortidsminder og deres omgivelser
- Eksisterende vindmøller
- Landskab
- Den indbyrdes sammenhæng mellem faktorerne

Tabel 4. Lovkrav til indhold i miljøkonsekvensrapporten.

Punkt i miljøvurderingsloven	Håndtering i miljøkonsekvensrapporten
<p><i>Et ikke-teknisk resumé på grundlag af oplysninger i miljøkonsekvensrapporten.</i></p> <p>(Bilag 7, pkt. 9)</p>	<p>Der skal udarbejdes et ikke-teknisk resumé af hele miljøkonsekvensrapporten i et letlæseligt sprog. Resuméet bør fylde ca. 5-10 sider.</p>
<p><i>1. Beskrivelse af projektet, herunder navnlig:</i></p> <p><i>a) en beskrivelse af projektets placering</i></p> <p><i>b) en beskrivelse af hele projektets fysiske karakteristika, herunder, hvor det er relevant, fornødne nedrivningsarbejder, og arealanvendelsesbehovet i anlægs- og driftsfaserne</i></p> <p><i>c) en beskrivelse af de væsentligste karakteristika ved projektets driftsfase (navnlig en eventuel produktionsproces), fx energibehov og energiforbrug, typen og mængden af de anvendte materialer og naturressourcer (herunder vand, jordarealer, jordbund og biodiversitet)</i></p> <p><i>d) et skøn efter type og mængde over forventede reststoffer og emissioner (såsom vand-, luft-, jordbunds- og undergrundsforurening, støj, vibrationer, lys, varme, stråling) og mængde</i></p>	<p>a) Projektet skal beskrives og vises på kort i forskellige størrelsesforhold, fx. 1:50.000, 1:10.000 og 1:1.000 og med både topografisk kort og nyeste tilgængelige luftfoto herunder et kort med synlige matrikelgrænser. Med baggrund i kortene skal det være muligt at afgrænse projektområdet og de mulige placeringer af pumpeledningen i forhold til de enkelte matrikler. Pumpeledningens dybde skal beskrives, også hvis den varierer for fx at krydse et rørlagt vandløb.</p> <p>b) Der skal udarbejdes en beskrivelse af projektets fysiske udformning og karakteristika, de nødvendige anlægsarbejder og nedrivningsarbejder samt arealanvendelsesbehovet under anlægs- og driftsfasen (fx hvis der skal bruges arbejdsarealer eller skabes adgang til områder med store maskiner). Højde og øvrige mål på tanke og skorstene m.v. skal beskrives.</p> <p>Hvis dele af projektet ikke er endeligt fastlagt, skal projektbeskrivelsen tage højde for dette og klart beskrive de forskellige muligheder, som bygherre arbejder med. Dette gælder både for projektområdet og for mulige placeringer af pumpeledningen samt øvrige transporter til og fra anlægget.</p>

Punkt i miljøvurderingsloven	Håndtering i miljøkonsekvensrapporten
<p><i>der og typer af affald produceret i anlægs- og driftsfaserne.</i></p> <p>(Bilag 7, pkt. 1 (a-d))</p>	<p>c) Der skal laves et diagram/illustration der viser produktionsprocessen på anlægget. Her skal bl.a. input og output beskrives. Der skal ligeledes laves en beskrivelse af transporten i pumpeledningen.</p> <p>d) Miljøkortlægning/oversigt, en illustration der viser input (fx gylle), output (fx metan og afgasset gylle), emissioner (fx CO₂), affald og spildevand samt lignende. Der skal ligeledes laves en beskrivelse af transporten i pumpeledningen.</p>
<p><i>2. En beskrivelse af de rimelige alternativer (fx vedrørende projektets udformning, teknologi, placering, dimensioner og størrelsesorden), som bygherren har undersøgt, og som er relevante for det fremlagte projekt og dets særlige karakteristika, og angivelse af hovedårsagerne til det trufne valg, herunder en sammenligning af miljøpåvirkningerne.</i></p> <p>(Bilag 7, pkt. 2)</p>	<p>I miljøkonsekvensrapporten skal det klart beskrives, at der arbejdes med flere muligheder for udformning af projektet. Her skal det bl.a. fremgå, om der findes et hovedforslag, som Bygherre foretrækker, eller om der er flere ligestillede muligheder. Alternativer i projektet skal afspejles relevante steder i miljøkonsekvensrapporten – fx hvis de har forskellig betydning i forhold til projektets miljøpåvirkninger.</p> <p>Eksempelvis, at bygherre først senere i projektforslaget lægger sig fast på fx placering af pumpeledningen. De mulige placeringer af pumpeledningen skal fremgå af miljøkonsekvensvurderingen.</p> <p>Miljøkonsekvensrapporten skal som minimum indeholde en beskrivelse af 0-alternativet, det vil sige en beskrivelse af området, såfremt projektet ikke gennemføres. Herunder skal indgå, hvordan den eksisterende arealanvendelse i området kan forventes at udforme sig, hvis projektet ikke gennemføres. Se i øvrigt punkt 3 i denne tabel.</p> <p>Rapporten skal også indeholde en kort beskrivelse af eventuelle alternativer/alternative projektudformninger, som er blevet fravalgt. Herunder skal indgå begrundelserne for, hvorfor alternativerne ikke ønskes realiseret.</p>
<p><i>3. En beskrivelse af de relevante aspekter af den aktuelle miljøstatus (referencescenarie) og en kort beskrivelse af dens sandsynlige udvikling, hvis projektet ikke gennemføres, for så vidt naturlige ændringer i forhold til referencescenariet kan vurderes ved hjælp af en rimelig indsats på grundlag af tilgængeligheden af miljøoplysninger og videnskabelig viden.</i></p> <p>(Bilag 7, pkt. 3)</p>	<p>De relevante aspekter af den aktuelle miljøstatus fremgår af beskrivelserne af vurderingen for de enkelte miljøforhold nedenfor.</p> <p>Beskrivelsen af den sandsynlige udvikling bør dog behandles under afsnittet om 0-alternativet, som derfor også skal omfatte en kort vurdering af udviklingen i miljøstatus for relevante miljøforhold, såfremt projektet ikke gennemføres.</p> <p>Dette afsnit skal tillægges øget betydning og omfang, hvis projektets gennemførelse eksempelvis hindrer en ellers forventet eller forudset udvikling af de relevante miljøforhold.</p>

Punkt i miljøvurderingsloven	Håndtering i miljøkonsekvensrapporten
	<p>jøforhold. Det kunne være fra andre igangsatte eller planlagte initiativer, som påvirkes eller umuliggøres i forbindelse med projektet.</p> <p>Det bør tilstræbes, at 0-alternativet vurderes for et tidspunkt, hvor projektet vil være fuldt gennemført og effekterne heraf realiseret, eksempelvis 5 eller 10 år efter etableringen.</p>
<p><i>4. En beskrivelse af de i § 20, stk. 4, nævnte faktorer, der kan forventes at blive berørt i væsentlig grad af projektet: befolkningen, menneskers sundhed, biodiversiteten (fx fauna og flora), jordarealer (fx inddragelse af arealer), jordbund (fx organisk stof, erosion, komprimering og arealbefæstelse), vand (fx hydromorfologiske forandringer, kvantitet og kvalitet), luft, klima (fx drivhusgasemissioner, virkninger, der er relevante for tilpasning), materielle goder, kulturarven, herunder den arkitektoniske og arkæologiske aspekter, og landskab.</i></p> <p>(bilag 7, pkt. 4)</p> <p>Derudover skal samspillet mellem ovennævnte beskrives og vurderes.</p>	<p>Bilag 7, pkt. 4 og 5 omhandler de faktorer, dvs. de miljøforhold, som skal indgå i miljøkonsekvensrapporten, fordi de kan forventes at blive væsentligt påvirket af projektet, og karakteren og omfanget af de forventede væsentlige virkninger på miljøet, herunder kumulative, indirekte, kort- og langsigtede virkninger.</p> <p>Se tabel 5 i denne afgrænsningsrapport.</p>
<p><i>5. En beskrivelse af projektets forventede væsentlige virkninger på miljøet som følge af bl.a.:</i></p> <p><i>a) anlæggelsen og tilstedeværelsen af projektet, herunder, hvor det er relevant, nedrivningsarbejder</i></p> <p><i>b) brugen af naturressourcer, navnlig jordarealer, jordbund, vand og biodiversitet, så vidt muligt under hensyntagen til en bæredygtig adgang til disse ressourcer</i></p> <p><i>c) emissionen af forurenende stoffer, støj, vibrationer, lys, varme og stråling, opståelsen af gener og bortskaffelsen og genvindingen af affald</i></p>	<p>Se afsnit 4 ovenfor.</p>

Punkt i miljøvurderingsloven	Håndtering i miljøkonsekvensrapporten
<p>d) faren for menneskers sundhed, kulturarven og miljøet (fx på grund af ulykker eller katastrofer)</p> <p>e) kumulationen af projektets virkninger med andre eksisterende og/eller godkendte projekter, idet der tages hensyn til eventuelle eksisterende miljøproblemer i forbindelse med områder af særlig miljømæssig betydning, som kan forventes at blive berørt, eller anvendelsen af naturressourcer</p> <p>f) projektets indvirkning på klimaet (fx arten og omfanget af drivhusgasemissioner) og projektets sårbarhed over for klimaændringer</p> <p>g) de anvendte teknologier og stoffer.</p> <p>Beskrivelsen af de forventede væsentlige virkninger på de i § 20, stk. 4, angivne faktorer bør omfatte projektets direkte virkninger og i givet fald dets indirekte, sekundære, kumulative, grænseoverskridende, kort-, mellem- og langsigtede, vedvarende eller midlertidige samt positive eller negative virkninger. I beskrivelsen bør der tages hensyn til de miljøbeskyttelsesmål, der er fastlagt på EU- eller medlemsstatsplan, og som er relevante for projektet</p> <p>(Bilag 7, pkt. 4 og 5)</p>	
<p>6. En beskrivelse af, hvilke metoder eller beviser der er anvendt til identificeringen og forudberegningen af de væsentlige virkninger på miljøet, herunder oplysninger vedrørende eventuelle vanskeligheder (fx tekniske mangler eller manglende viden) i forbindelse med indsamlingen af de krævede oplysninger og vedrørende de vigtigste usikkerheder.</p>	<p>Miljøkonsekvensrapporten skal indeholde et "metodeafsnit" (kan også indgå som flere afsnit under beskrivelserne af de enkelte miljøforhold), hvor de anvendte metoder og grundlag for vurderingerne skal beskrives. I afsnittet skal indgå, hvis der i forhold til aktuel miljøtilstand eller miljøpåvirkninger er væsentlig manglende viden eller usikkerhed.</p>

Punkt i miljøvurderingsloven	Håndtering i miljøkonsekvensrapporten
<p>(bilag 7, pkt. 6)</p> <p><i>7. En beskrivelse af de påtænkte foranstaltninger med henblik på at undgå, forebygge, begrænse eller om muligt neutralisere identificerede væsentlige skadelige virkninger på miljøet og, om relevant, af eventuelle foreslåede overvågningsordninger (fx udarbejdelse af en analyse efter projektets afslutning). Denne beskrivelse bør redegøre for, i hvilken grad de væsentlige skadelige virkninger på miljøet undgås, forebygges, begrænses eller neutraliseres, og bør dække både anlægs- og driftsfasen.</i></p> <p>(Bilag 7, pkt. 7)</p>	<p>Miljøkonsekvensrapporten skal belyse og begrunde behovet for afværge- eller kompenserende foranstaltninger. Rapporten skal klart angive, om foranstaltningerne iværksættes egenhændigt af bygherre som en del af projektet, eller om der er tale om forslag til foranstaltninger. Herunder skal det også klart angives, om det er foranstaltninger, som skal iværksættes umiddelbart, eller det er foranstaltninger, som kan iværksættes, såfremt en given negativ miljøpåvirkning måtte blive konstateret. Den forventede effekt af foranstaltningerne skal også klart beskrives og begrundes.</p> <p>Rapporten skal også klart beskrive relevante tiltag ift. overvågning, og om disse iværksættes egenhændigt af bygherren som en del af projektet. Det kan eksempelvis være overvågning for at dokumentere effekten af afværgeforanstaltninger eller overvågning af, om identificerede skadelige virkninger opstår, som dermed kan kræve igangsættelse af afværgeforanstaltninger.</p>
<p><i>8. En beskrivelse af projektets forventede skadelige virkninger på miljøet som følge af projektets sårbarhed over for større ulykker og/eller katastrofer, som er relevante for det pågældende projekt.</i></p> <p>(Bilag 7, pkt. 8)</p>	<p>Miljøkonsekvensrapporten skal indeholde en beskrivelse af projektets forventede skadelige virkninger på miljøet som følge af projektets sårbarhed over for større ulykker og/eller katastrofer, som er relevante for det pågældende projekt.</p> <p>Beskrivelsen bør, hvor det er relevant, omfatte de påtænkte foranstaltninger til forebyggelse eller afbødning af sådanne begivenheders væsentlige skadelige virkninger på miljøet og oplysninger om beredskabet med henblik på og den foreslåede håndtering af sådanne nødsituationer.</p> <p>Bygherre skal beskrive projektet i forhold til risikobekendtgørelsen. Det skal oplyses hvilke risikostoffer der er på anlægget og i hvilke mængder. Det skal fremgå om det er under tærskelværdien for biogas (oplistet på risikobekendtgørelsens bilag 1 del 1) eller ej. Miljøstyrelsen har en side til hjælp for indplacering af biogasanlæg: https://risikohaandbogen.mst.dk/virksomheder/er-virksomheden-omfattet-af-risikobekendtgørelsen/indplacering-af-biogasanlaeg/</p>
<p><i>9. En referenceliste med oplysninger om kilderne til de i rapporten indeholdte beskrivelser og vurderinger.</i></p> <p>(Bilag 7, pkt. 10)</p>	<p>Miljøkonsekvensrapporten skal indeholde en referenceliste, som skal gøre det muligt at genfinde forskning, undersøgelser, rapporter mv., som danner grundlag for vurderingerne i rapporten.</p>

Table 5: Emnetabel for udvidelse af biogasanlægget samt undersøgelsesområdet.

Beskrivelse af miljøpåvirkning	Begrundelse for vurdering af afgrænsning	Vurdering af påvirkning <i>Ingen/ubetydelig (=grøn), Skal indgå (=rød)</i>	Eventuelle metoder til vurdering af miljøfaktorer, der kan inddrages i miljøkonsekvensrapporten
Miljøfaktor: Befolkningen og menneskers sundhed			
<u>Offentlig service</u> Projektet giver ikke grundlag for nye offentlige servicefunktioner.	Ikke relevant.	Ingen	
<u>Beskæftigelse</u> Projektet vil medføre en vis øget beskæftigelse i både anlægs- og driftsfasen.	Dette vurderes ikke til at blive påvirket væsentligt.	Ubetydelig	
<u>Friluftsliv og rekreativ værdi</u> Det vil fremover ikke være muligt at færdes i projektområdet. Muligheden påvirkes ikke i undersøgelsesområdet.	Da projektområdet og undersøgelsesområdet i dag anvendes til dyrket jordbrug, er den nuværende rekreative færdsel i området begrænset.	Ubetydelig	
<u>Socioøkonomi</u> Undersøgelsesområdet: Der ligger en til to beboede ejendomme inden for undersøgelsesområdet. Projektområdet: De to nærmeste boliger ligger hhv. omkring 115 og 170 meter fra projektområdets afgrænsning. Derudover ligger de nærmeste boliger mere end 900 meter fra projektområdets afgrænsning.	Projektet vurderes ikke til at have en væsentlig påvirkning.	Ubetydelig	
<u>Virksomhedsstøj og vibrationer fra tekniske anlæg</u> Undersøgelsesområdet: Evt. pumper i tilknytning til pumpeledningen kan medføre støj og vibrationer. Ansøger oplyser, at der højst vil være en pumpe i hver ende af pumpeledningen. Projektområdet: Tekniske anlæg med pumper kan medføre støj og vibrationer.	Undersøgelsesområdet: Vibrationer og støjudbredelsen fra pumper er afhængig af det specifikke anlæg og hvordan det indrettes. Projektområdet: Anlægget skal overholde de støjgrænser,	Skal indgå	Der skal redegøres for anlægsstøj samt støj-kilder og eventuelle vibrationer i forbindelse med den endelige drift. Støjen skal sammenholdes med de opsatte grænser for området. Trafikstøj og vibrationer håndteres under emnet Trafik.

Beskrivelse af miljøpåvirkning	Begrundelse for vurdering af afgrænsning	Vurdering af påvirkning <i>Ingen/ubetydelig (=grøn), Skal indgå (=rød)</i>	Eventuelle metoder til vurdering af miljøfaktorer, der kan inddrages i miljøkonsekvensrapporten
<p>I den oprindelige miljøgodkendelse af 1. november 2017 er medtaget støjvilkår, der derfor er udeladt i miljøgodkendelsen fra 2019. En udvidelse af biomasse-mængden vil generere en øget trafik til og fra anlægget, hvilket vil resultere i en øget støjpåvirkning af det omkringliggende område. Anlægget skal efter udvidelsen stadig overholde de støjvilkår, der er meddelt i godkendelsen fra 2017.</p>	<p>der er angivet i godkendelsen fra 2017.</p> <p>De vejledende støjgrænser for enkeltboliger i det åbne land er:</p> <p>Mandag-fredag kl. 07-18 samt lørdag kl. 07-14: 55 dB(A)</p> <p>Mandag-fredag kl. 18-22, lørdag kl. 14-22 samt søn- og helligdag kl. 07-22: 45 dB(A)</p> <p>Alle dage kl. 22-07: 40 dB(A)</p> <p>Det er uvist om den nærtliggende paintballbane kategoriseres som et rekreativ område og dertilhørende grænseværdier. Dette skal undersøges nærmere.</p>		
<p><u>Anden støj</u> Der er ingen bemærkninger til anden støj.</p>	Ikke relevant.	Ingen	
<p><u>Trafik</u> Der er flere emner, som har med trafik at gøre, som ikke er præcist beskrevet i ansøgningen. Herunder er bl.a. et scenarie med og uden pumpeledning. Hvis pumpeledningen etableres, vil der være mindre trafik på vejene.</p>	Der er flere trafikmæssige forhold, som der er behov for at undersøge yderligere.	Skal indgå	<p>Der skal redegøres for nedenstående på baggrund af en udvidelse af biogasanlægget. Herunder bl.a. et scenarie med og uden pumpeledningen:</p> <ul style="list-style-type: none"> - Vurdering af hvilke veje der særligt bliver

Beskrivelse af miljøpåvirkning	Begrundelse for vurdering af afgrænsning	Vurdering af påvirkning <i>Ingen/ubetydelig (=grøn), Skal indgå (=rød)</i>	Eventuelle metoder til vurdering af miljøfaktorer, der kan inddrages i miljøkonsekvensrapporten
			<p>brugt til transport til og fra anlægget.</p> <ul style="list-style-type: none"> - Beregning af antallet af transportere til og fra anlægget inklusiv fordelingen over dagene, både i "højsæson" og "lavsæson". Herunder om belastningen øges gennem Fogderup. - En vurdering af trafiksikkerheden og kapaciteten på veje hvor trafikken vil stige markant. - En vurdering af om trafikstøjen (inkl. vibrationer) kommer i nærheden af grænseværdierne.
<p><u>Luftforurening og lugtgener</u> Undersøgelsesområdet: Støv: Gravearbejde i forbindelse med anlæggelsen kan i særligt tørre perioder medføre støv dannelse.</p> <p>Lugt: Pumpeledningen forventes ikke at give anledning til lugt.</p>	<p>Undersøgelsesområdet: Evt. støv som følge af anlægsarbejdet vurderes at være uvæsentligt og skal ikke indgå i miljøkonsekvensrapporten.</p> <p>Projektområdet: Som ovenstående vur-</p>	Skal indgå	<p>Undersøgelsesområdet: Støv skal ikke indgå i miljøkonsekvensrapporten.</p> <p>Projektområdet: Der skal foretages nye beregninger (OML) af emissionen af NO₂ og H₂S, så det kan eftervi-</p>

Beskrivelse af miljøpåvirkning	Begrundelse for vurdering af afgrænsning	Vurdering af påvirkning <i>Ingen/ubetydelig (=grøn), Skal indgå (=rød)</i>	Eventuelle metoder til vurdering af miljøfaktorer, der kan inddrages i miljøkonsekvensrapporten
<p>Projektområdet: Støv: Anlægsarbejdet kan medføre støvudvikling.</p> <p>Lugt: Der skal foretages nye beregninger (OML) af emissionen af NO₂ og H₂S, så det kan eftervises at anlægget overholder B-værdierne efter udvidelsen.</p> <p>Der stilles i miljøgodkendelsen vilkår om emissionsgrænseværdi for H₂S (svovlbrinte) således at grænseværdien for lugt er overholdt ved nærmeste nabo. Lugtgener vil primært stamme fra plansilo, indlevering af biomasse samt fra svovlfilteret.</p>	<p>deres støv fra anlægsarbejdet ikke at skulle indeholdes i miljøkonsekvensrapporten.</p> <p>En udvidelse kræver nye beregninger i forhold til emissioner.</p>		<p>ses at anlægget overholder B-værdierne efter udvidelsen.</p>
<p><u>Refleksioner</u> Undersøgelsesområdet: Pumpeledningen graves ned, hvorfor der ikke vil forekomme refleksioner herfra.</p> <p>Projektområdet: Det skal indskrives i lokalplanen, at bygningsdele ikke må udføres i reflekterende materialer.</p>	<p>Det er et krav til lokalplanen at bygningsdele ikke må udføres i reflekterende materialer.</p>	Ubetydelig	
<p><u>Skyggepåvirkninger</u> Undersøgelsesområdet: Pumpeledningen graves ned, hvorfor der ikke vil forekomme skygger herfra.</p> <p>Projektområdet: De to nærmeste boliger ligger omkring hhv. 115 og 170 meter nord for projektets afgrænsning. Derudover ligger den nærmeste bolig mere end 900 meter fra projektets sydlige afgrænsning.</p>	<p>Projektet forventes derfor ikke at medføre væsentlige gener i form af skyggevirksomheder.</p>	Ubetydelig	
<p><u>Vindforhold</u></p>	<p>Ikke relevant.</p>	Ubetydelig	

Beskrivelse af miljøpåvirkning	Begrundelse for vurdering af afgrænsning	Vurdering af påvirkning <i>Ingen/ubetydelig (=grøn), Skal indgå (=rød)</i>	Eventuelle metoder til vurdering af miljøfaktorer, der kan inddrages i miljøkonsekvensrapporten
Udnyttelse af området til biogasanlæg og pumpeledning forventes ikke at medføre gener i forhold til vindforhold.			
<u>Sundhedstilstand</u> Projektet vurderes ikke at medføre en påvirkning af sundhedstilstanden for mennesker i området.	Ikke relevant.	Ubetydelig	
<p><u>Ulykkesrisiko</u> Undersøgelsesområdet: Gyllen i ledningen er ikke omfattet af risikobekendtgørelsen. I tilfælde af brud på ledningen vil gyllen sive ud i jorden. Risikoen for dette vurderes at være lille da ledningen vil være nedgravet. Brud vil kunne ske i forbindelse med gravearbejde.</p> <p>Projektområdet: I forbindelse med et udslip kan biomasse forurene overfladevand, f.eks. via dræn eller grøfter.</p> <p>Biogas er et risikostof jf. risikobekendtgørelsens bilag 1 del 1. Biogasanlægget bliver omfattet af risikobekendtgørelsen ved oplag af 10 tons biogas eller mere, da biogas er let antændelig.</p> <p>Brand og Redning Sønderjylland udtaler at der skal være god plads på anlægget til at komme rundt med udrykningskøretøjer. Idet gassen er under lavt tryk er der ikke særlig lovgivning på området ift. beredskabsloven.</p>	<p>Undersøgelsesområdet: Risikoen vurderes at være lille.</p> <p>Projektområdet: Der er grøfter og flere mindre søer omkring projektområdet hvor biomassen fra et evt. udslip kan løbe til.</p> <p>I miljøgodkendelsen af 26. november 2019 fremgår det at anlægget har en maks. kapacitet på 9,78 tons gas. Det er derfor muligt at udvidelsen medfører en overskridelse af tærskelmængden på 10 tons.</p>	Skal indgå	<p>Projektområdet: Der skal redegøres for sandsynligheden for et evt. udslip samt konsekvensen af udslippet.</p> <p>Der skal redegøres for mængden af biogas på anlægget ift. tærskelmængderne i risikobekendtgørelsen og det skal oplyses om anlægget bliver en risikovirk-somhed.</p> <p>Er der flere relevante farlige stoffer og blandinger (jf. risikobekendtgørelsens bilag 1) på anlægget laves en sumformelberegning for at vurdere om anlægget er omfattet af bekendtgørelsen. Et værktøj til sumformelberegning findes på Miljøstyrelsens risikohåndbog (link til Excel ark).</p>

Beskrivelse af miljøpåvirkning	Begrundelse for vurdering af afgrænsning	Vurdering af påvirkning <i>Ingen/ubetydelig (=grøn), Skal indgå (=rød)</i>	Eventuelle metoder til vurdering af miljøfaktorer, der kan inddrages i miljøkonsekvensrapporten
Miljøfaktor: Den biologiske mangfoldighed			
<p><u>Internationale naturbeskyttelsesområder (Natura 2000)</u> Projekt- og undersøgelsesområdet ligger ca. 6,7 km fra nærmeste Fuglebeskyttelsesområde (Tinglev Sø og Mose, Ulvemose og Terkelsbøl Mose) og ca. 8,3 km fra nærmeste Natura2000 habitatområde (Bolderslev Skov og Uge Skov).</p>	<p>Grundet afstanden er der ikke risiko for at disse internationalt beskyttede områder bliver væsentlig påvirkede.</p>	<p>Ubetydelig</p>	
<p><u>Beskyttede naturområder (Naturbeskyttelseslovens § 3)</u> Projektområdet: Der ligger fem mindre beskyttede søer ca. 120-670 m syd, syd øst eller nord for projektområdet. Den ene af disse søer blev sidst besigtiget i 2010 hvor den blev vurderet til at have en lav naturtilstand. Vandhullet er meget næringspåvirket men kunne potentielt fungere som ynglevandhul for flere paddearter. Derudover er der en beskyttet eng ca. 780 m syd for projektområdet.</p> <p>Omkring 950 m syd vest for projektområdet ligger en større §3 beskyttet sø, som via bl.a. vandløb er forbundet til projektområdet.</p> <p>Syd og vest for projektområdet ligger flere beskyttede vandløb, som sandsynligvis modtager vand fra projektområdet.</p> <p>Undersøgelsesområdet: Der ligger en beskyttet sø øst for undersøgelsesområdet. Vest for</p>	<p>Det skal undersøges nærmere hvordan projektet påvirker § 3 beskyttet natur.</p>	<p>Skal indgå</p>	<p>Der skal redegøres for den mulige påvirkning af § 3 beskyttet natur.</p> <p>Den mulige påvirkning af beskyttede vandløb samt søen ca. 950 m fra projektområdet, som modtager vand fra projektområdet skal analyseres, beskrives og vurderes.</p> <p>Der skal redegøres for evt. tiltag for at begrænse den evt. påvirkning.</p>

Beskrivelse af miljøpåvirkning	Begrundelse for vurdering af afgrænsning	Vurdering af påvirkning <i>Ingen/ubetydelig (=grøn), Skal indgå (=rød)</i>	Eventuelle metoder til vurdering af miljøfaktorer, der kan inddrages i miljøkonsekvensrapporten
undersøgelsesområdet ligger en beskyttet mose. Derudover er der beskyttede vandløb i vest for undersøgelsesområdet.			
<u>Lavbundsareal</u> Projektet ligger ikke indenfor lavbundsområder i Kommuneplanen.	Ikke relevant.	Intet	
<u>Dyre- og planteliv, herunder bilag IV-arter</u> Så vidt vi kan se er der ikke observeret nogle beskyttede arter indenfor eller nær projektet. Der er altså ikke noget særligt dyre- eller planteliv i umiddelbar nærhed af projektet. Aabenraa Kommune har ikke kendskab til tilstedeværelsen af Bilag-IV arter indenfor eller i nærheden af projektet.	Dette forhold vurderes ikke til at blive påvirket væsentligt.	Ubetydelig	
<u>Spredningskorridor</u> Projektområdet: Den sydvestlige del af projektområdet ligger inden for en udpeget økologisk forbindelse, som er en del af Grønt Danmarkskort. Undersøgelsesområdet: Sydvest for undersøgelsesområdet ligger en økologisk forbindelse. Se evt. figur i tabel 3.	Aabenraa Kommune er umiddelbart indstillet på en forskydning af den økologiske forbindelse mod syd i forbindelse med kommuneplantillægget for biogasanlægget. Det vurderes umiddelbart, at den del af den økologiske forbindelse, som ligger inden for projektområdet for biogasanlægget ikke har særlig værdi som økologisk forbindelse /naturbeskyttelsesområde, hvorfor der ikke er noget til hinder for at parallelforskyde udpegningen af den øko-	Skal indgå	

Beskrivelse af miljøpåvirkning	Begrundelse for vurdering af afgrænsning	Vurdering af påvirkning <i>Ingen/ubetydelig (=grøn), Skal indgå (=rød)</i>	Eventuelle metoder til vurdering af miljøfaktorer, der kan inddrages i miljøkonsekvensrapporten
	logiske forbindelse mod syd, så det ikke kolliderer med kommuneplanrammen for biogasanlægget.		
<u>Fredede naturområder</u> Der er ingen fredede områder i nærheden af projektet.	Ikke relevant.	Ingen	
<u>Beskyttelses- og byggelinjer</u> Der er ingen skovbyggelinjer, fortidsmindebeskyttelseslinjer eller sø- og åbeskyttelseslinjer indenfor eller i umiddelbar nærhed til projekt- eller undersøgelsesområdet.	Ikke relevant.	Ingen	
Miljøfaktor: Jordarealer og jordbund			
<u>Arealanvendelse</u> Projektområdet og undersøgelsesområdet er udpeget til som særligt værdifuld landbrugsjord. Hele projektområdet og størstedelen af undersøgelsesområdet er udpeget til store husdyrbrug.	Idet projektområdet i lokalplanen udlægges til tekniske anlæg har det ingen indvirkning på andre husdyrbrugs udvidelsesmuligheder. En pumpeledning påvirker ikke arealanvendelsen.	Ubetydelig	
<u>Udbringningsarealer</u> Ved miljøgodkendelser via husdyrbrugsloven er udbringningsarealer ikke længere relevant.	Dette forhold vurderes derfor til ikke at være relevant for projektet.	Ingen	
<u>Jordbund</u> Underjorden i hele projektområdet består af ferskvandssand. Underjorden i undersøgelsesområdet består af ferskvandssand, ferskvandsgytje og ferskvandstørv.	Dette forhold vurderes til ikke at være væsentligt. Se evt. næste punkt.	Ubetydelig	
<u>Jordforurening</u> Undersøgelsesområdet:	Biogasanlægget og pumpeledningen skal følge gældende lovgiv-	Ubetydelig	

Beskrivelse af miljøpåvirkning	Begrundelse for vurdering af afgrænsning	Vurdering af påvirkning <i>Ingen/ubetydelig (=grøn), Skal indgå (=rød)</i>	Eventuelle metoder til vurdering af miljøfaktorer, der kan inddrages i miljøkonsekvensrapporten
<p>Vest for undersøgelsesområdet på matr. 138a Kassø Hjordkær, er der en registreret V2 kortlægning.</p> <p>Projektområdet: Drift af et biogasanlæg bør ikke give anledning til jordforurening, men udvidelsen er godkendelsespligtig, og der vil i miljøgodkendelsen blive stillet vilkår om forebyggelse af jord- og grundvandsforurening.</p>	<p>ning. Miljøgodkendelsen vil indeholde vilkår om forebyggelse af jord, grundvand og overfladevand.</p> <p>Undersøgelsesområdet: Pumpeledningen vurderes til ikke at påvirke den registrerede V2 forurening.</p>		
Miljøfaktor: Overfladevand og grundvand (fysik, kemi og biologi)			
<p><u>Grundvandsressourcer, grundvandsbeskyttelse og vandforsyning</u> For både projekt- og undersøgelsesområdet gælder det at drikkevand er i kategorien område med drikkevandsinteresse (OD).</p> <p>Undersøgelsesområdet: Vandforsyningsforhold og grundvandsbeskyttelse: Inden for undersøgelsesområdet er der udlagt vandledninger fra Hjordkær Vandværk til ejendomme ved Kassøvej og Tågholmvej 2. Vandværket har en ledning langs Kassøvej mod nord til forsyning af et mindre antal ejendomme. Der er indvindingsboringer inden for undersøgelsesområdet. Den nordlige del af undersøgelsesområdet omfatter dele af indvindingsoplandet til Fogderup Vandværk. Den nordlige del af ejendommen på Kassøvej 54, er be-</p>	<p>Der er behov for en nærmere undersøgelse.</p> <p>Vurdering i rapporten af den potentielle indvirkning på lokale forhold (vandledninger og indvindingsopland) er til dels afhængig af den endelige placering af rørledningen.</p> <p>Hvis anlægsarbejdet (ifm. udvidelse af biogasanlægget og/eller nedgravningen af pumpeledningen) kræver en lokal, midlertidig grundvandssænkning, så skal det i udgangspunktet anmeldes til kommunen forud for anlægsarbejdet. Afhængigt af grundvandssænkningens omfang kan der</p>	Skal indgå	<p>Der skal laves en risikovurdering af projektets potentielle indvirkning på grundvand og vandforsyningsforhold. Hvis der er et problem, skal der redegøres for afværgeforanstaltninger. Dette kunne være en højere befæstningsgrad/membran eller udformningen af volden.</p> <p>Grundvandssænkning: I relation til projektets behov for naturressourcer, så skal det potentielle omfang af en eventuelt midlertidig grundvandssænkning ved anlægsarbejdet afklares, dels ift. påvirkning af lokale indvindingsboringer eller naturlokaliteter i området, og dels ift. om en</p>

Beskrivelse af miljøpåvirkning	Begrundelse for vurdering af afgrænsning	Vurdering af påvirkning <i>Ingen/ubetydelig (=grøn), Skal indgå (=rød)</i>	Eventuelle metoder til vurdering af miljøfaktorer, der kan inddrages i miljøkonsekvensrapporten
<p>liggende inden for indvindingsområdet til Fogderup Vandværk.</p> <p>Projektområdet: Arwos oplyser, at de ikke har drikkevandsledninger i projektområdet, hvorfor de ikke har bemærkninger til dette.</p> <p>Vandforsyningsforhold: Det er Hjordkær Vandværks forsyningsområde. Der er vandledninger fra Hjordkær Vandværk til ejendomme ved Kassøvej og Tågholmvej 2. Der ligger en boring i udkanten af projektområdet.</p>	<p>være krav om ansøgning fremfor en anmeldelse.</p>		<p>evt. grundvandssænkning blot skal anmeldes forud for anlægsarbejdet, eller om der skal ansøges om en egentlig tilladelse.</p> <p>Boringerne i området er en blanding af vandforsyning og markvandingsboringer. Det bør afklares nærmere afhængigt af projektets potentielle indvirkning på lokal plan.</p>
<p><u>Overfladevand</u> Projektområdet: Der er flere vandløb i nærheden af projektområdet, både som rørlagte og som åbne vandløb. Ifølge programmet Scalgo går strømningsretningen mod vandløbene i sydvest.</p> <p>Der ligger en drængrøft inde på projektområdet og en lige syd for projektområdet.</p> <p>Undersøgelsesområdet: Der er flere vandløb, både som rørlagte og som åbne vandløb.</p>	<p>Der er behov for at undersøge risikoforholdet for udslip til vandløb og drængrøfter i området.</p> <p>Pumpeledningen vil skulle krydse et rørlagt vandløb, hvor der skal ansøges om en krydsningstilladelse.</p> <p>Et biogasanlæg er ikke omfattet af landbrugslovgivningen (husdyrbekendtgørelsen), men det er eksempelvis en gylletank. Havde det været en gylletank hvor indholdet indeholdt bestod af en vis mængde kvælstof, havde anlægget der været omfattet af krav om jordvold, hvis</p>	<p>Skal indgå</p>	<p>Der skal redegøres for hvordan de to drængrøfter sydvest for de nuværende tanke påvirkes af projektet. Der skal laves en beskrivelse og vurdering af, om de skal rørlægges i en tæt ledning eller lukkes.</p> <p>Der skal laves en analyse af strømningsretningerne og en vurdering af risikoforholdene.</p> <p>Det skal beskrives hvordan evt. risikoforhold håndteres via beskyttelsestiltag.</p>

Beskrivelse af miljøpåvirkning	Begrundelse for vurdering af afgrænsning	Vurdering af påvirkning <i>Ingen/ubetydelig (=grøn), Skal indgå (=rød)</i>	Eventuelle metoder til vurdering af miljøfaktorer, der kan inddrages i miljøkonsekvensrapporten
	der var mindre end 100 m til åbent vandløb (eller sø) eller hvis terrænhældningen er på minimum 6 %. Projektet lever ikke op til de betingelser.		
<p><u>Oversvømmelsesrisiko</u> Projektområdet: Der ligger flere rørlagte vandløb omkring ejendommen. Ved tilstopning er der altid en risiko for oversvømmelse.</p> <p>Mindre dele af den nordlige del af projektområdet ligger indenfor "Grundvandsniveau plus 60 cm" og "Lavninger – oversvømmelse ved ekstremregn". Derudover ligger et større areal indenfor "Grundvand plus 90 cm".</p> <p>Der går "Strømningsveje – opland 10 ha" fra projektområdet mod et lavpunkt syd for projektområdet.</p> <p>Undersøgelsesområdet: Dele af undersøgelsesområdet ligger indenfor "Grundvandsniveau plus 30 cm", "Grundvandsniveau plus 60 cm", "Lavninger – oversvømmelse ved ekstremregn" og "Grundvand plus 90 cm".</p>	<p>Dette skal undersøges nærmere, for om det har påvirkning på projektet.</p> <p>Hvis klimaforandringerne resulterer i et hævet grundvandspejl er området syd for tankene i risiko.</p>	Skal indgå	<p>Den lokale oversvømmelsesrisiko skal vurderes.</p> <p>Der skal redegøres for tankenes stabilitet, hvis grundvandspejlet hæves.</p> <p>Der skal redegøres for om der skal etableres nedsivnings-/ eller forsinkelsesbassin. Hvis, så skal placeringen og udformningen beskrives.</p> <p>Alt efter pumpeledningens placeringsmuligheder skal der redegøres for den evt. risiko ved et hævet grundvandspejl. Herunder hvordan den evt. risiko håndteres.</p>
<p><u>Spildevand</u> Området er ikke omfattet af Aabenraa Kommunes spildevandsplan 2018 – 2022, og er derfor ikke offentlig kloakeret.</p>	Aflledning af spildevand kræver særskilt tilladelse.	Skal indgå	Der skal redegøres for om der skal afledes processpildevand og overfladevand fra befæstede arealer eller lignende og om der

Beskrivelse af miljøpåvirkning	Begrundelse for vurdering af afgrænsning	Vurdering af påvirkning <i>Ingen/ubetydelig (=grøn), Skal indgå (=rød)</i>	Eventuelle metoder til vurdering af miljøfaktorer, der kan inddrages i miljøkonsekvensrapporten
<p>Der er en del rørlagte vandløb omkring ejendommen. Disse må ikke røres eller ændres uden tilladelse efter vandløbsloven. Der må heller ikke tilledes overfladevand fra befæstede arealer uden udledningstilladelse.</p> <p>Projektområdet: Arwos oplyser at de ikke har spildevandsledninger i projektområdet. Arwos har derfor ingen bemærkninger til høringen.</p>	<p>Der er behov for en nærmere undersøgelse.</p>		<p>etableres en vaskeplads, hjulvask eller lignende.</p>
<p><u>Vandområdeplaner</u> Hovedvandoplandet er 4.1 Vidå-Kruså.</p> <p>"Grundvand regional samlet tilstand" er i kategorien god. "Grundvand dyb samlet tilstand" er også kategoriseret som god.</p> <p>Drikkevand er OD (områder med drikkevandsinteresse). Der indvindes vand i fra borer i undersøgelsesområdet.</p> <p>Projektområdet: Projektområdet er bebygget og intensivt landbrug. Et stykke syd for projektområdet løber et vandløb, som er i god økologisk tilstand.</p> <p>Undersøgelsesområdet: Undersøgelsesområdet er bebygget, intensivt landbrug, landbrug uklassificeret, skov og sø. Nord for undersøgelsesområdet ligger et vandløb, som er i god økologisk tilstand.</p>	<p>Disse forhold skal undersøges nærmere.</p>	<p>Skal indgå</p>	<p>Der skal redegøres for påvirkningen af vandområdeplanerne samt beskrives eventuelle afværgeforanstaltninger.</p>

Beskrivelse af miljøpåvirkning	Begrundelse for vurdering af afgrænsning	Vurdering af påvirkning <i>Ingen/ubetydelig (=grøn), Skal indgå (=rød)</i>	Eventuelle metoder til vurdering af miljøfaktorer, der kan inddrages i miljøkonsekvensrapporten
Miljøfaktor: Luft og klimatiske forhold			
<u>Drivhusgasser</u> Biogasanlægget producerer grøn energi og er bl.a. med til at nedsætte CO ₂ -udledningen.	Det skal undersøges nærmere hvordan projektet påvirker drivhusgasser.	Skal indgå	Der skal redegøres for påvirkningen af drivhusgasudledningen (alle former for drivhusgas) og luftforurening for biogasanlægget og pumpeledningen. Der skal redegøres for både positive og negative påvirkninger.
Miljøfaktor: Materielle goder, herunder den arkitektoniske og arkæologiske kulturarv			
<u>Ressourcer</u> Projektet vurderes ikke til at påvirke ressourcerne i en væsentlig grad.	Ikke relevant.	Ingen	
<u>Råstofindvinding</u> Hverken projekt- eller undersøgelsesområdet eller nærtliggende arealer er udpeget som råstofområder.	Ikke relevant.	Ingen	
<u>Affald</u> Virksomhedens eget affald skal håndteres i overensstemmelse med Aabenraa Kommunes regulativ for Erhvervsaffald.	Ikke relevant.	Ubetydelig	
<u>Fortidsminder og deres omgivelser</u> Undersøgelsesområdet: Nord for undersøgelsesområdet står en genforeningssten, som er et beskyttet fortidsminde. Øst for undersøgelsesområdet ligger et beskyttet dige. <i>Museum Sønderjyllands udtalelse om jordfaste fortidsminder:</i> Museet afventer oplysninger om evt. ledninger. Museet vil dog	Der er høj risiko for at støde på væsentlige, jordfaste fortidsminder.	Skal indgå	Der skal redegøres for hvordan pumpeledningen kan påvirke eventuelle fortidsminder. Der skal foreligge en udtalelse fra Museum Sønderjylland på baggrund af undersøgelsesområdet for pumpeledningen.

Beskrivelse af miljøpåvirkning	Begrundelse for vurdering af afgrænsning	Vurdering af påvirkning <i>Ingen/ubetydelig (=grøn), Skal indgå (=rød)</i>	Eventuelle metoder til vurdering af miljøfaktorer, der kan inddrages i miljøkonsekvensrapporten
<p>gøre opmærksom på, at der vil være risiko for at støde på væsentlige, jordfaste fortidsminder, hvor der nedgraves ledninger uden for vejareal, og Museet vil i det tilfælde anbefale, at der foretages en forundersøgelse forud for anlægsarbejdet.</p> <p>Projektområdet: <i>Museum Sønderjyllands udtalelse om jordfaste fortidsminder:</i> Omkring området er der registreret adskillige væsentlige, jordfaste fortidsminder. Der er høj risiko for at støde på væsentlige, jordfaste fortidsminder ved anlægsarbejde inden for projektområdet. Museet anbefaler derfor en frivillig forundersøgelse forud for anlægsarbejde inden for projektområdet.</p> <p>De jordfaste fortidsminder er omfattet af museumslovens § 27. Derfor skal man, hvis man ved anlægsarbejde støder på et fortidsminde, straks indstille arbejdet i det omfang, det berører fortidsmindet, og tilkalde Museum Sønderjylland - Arkæologi Haderslev.</p>			
<p><u>Sten- og jorddiger</u> Projektområdet: Der er ingen beskyttede sten- eller jorddiger indenfor eller i umiddelbar nærhed til projektområdet.</p> <p>Undersøgelsesområdet: Der er et beskyttet dige øst for undersøgelsesområdet.</p>	<p>Pumpeledningens placering overlapper ikke med det beskyttede dige.</p>	Ubetydelig	

Beskrivelse af miljøpåvirkning	Begrundelse for vurdering af afgrænsning	Vurdering af påvirkning <i>Ingen/ubetydelig (=grøn), Skal indgå (=rød)</i>	Eventuelle metoder til vurdering af miljøfaktorer, der kan inddrages i miljøkonsekvensrapporten
<u>Kirkeomgivelser (Kirkelandskaber)</u> Nærmeste kirke er beliggende i Bjolderup, som ligger ca. 3,8 km væk.	Dette forhold vurderes til ikke at blive påvirket af projektet.	Ingen	
<u>Fredede og bevaringsværdige bygninger</u> Der er ikke SAVE-registreret i gammel Røde Kro Kommune. Der er derfor heller ikke udpeget nogle bevaringsværdige bygninger.	Ikke relevant.	Ingen	
<u>Andre kulturmiljøer</u> Der er ingen kulturmiljøer i umiddelbar nærhed af projektet.	Ikke relevant.	Ingen	
<u>Eksisterende vindmøller</u> Projektområdet: Der er vindmøller på den vestlige og østlige side af projektområdet, som giver en zone der er udpeget som et støjbelastet areal. Zonen går ind over en del af projektområdet i den vestlige ende. Undersøgelsesområdet: Den støjbelastede zone går ind over dele af undersøgelsesområdet, hvor der også står vindmøller.	Projektområdet: Der er overlap mellem projektområdet og de støjbelastede arealer. Undersøgelsesområdet: Den støjbelastende zone vurderes ikke til at påvirke pumpeledningen, da den er gravet ned.	Skal indgå	Der skal redegøres for om og i hvilken grad der er et problem med støj, som konsekvens af de eksisterende vindmøller. Hvis der er et problem, skal der redegøres for afværgeforanstaltninger.
<u>Naturgasnettet</u> Der går en naturgasledning vest for projektområdet samt gennem undersøgelsesområdet. Der er omkring 85 meter fra afgrænsningen af projektområdet til observationszonen for hoved-naturgasledningen. Der er udlagt en 200 meter bred observationszone på hver side af gastransmissionsledningen. Inden for denne zone skal Energistyrel-	Naturgasledningen har ingen miljøpåvirkning. Projektet skal tage højde for naturgasledningerne og deres restriktioner.	Ubetydelig	

Beskrivelse af miljøpåvirkning	Begrundelse for vurdering af afgrænsning	Vurdering af påvirkning <i>Ingen/ubetydelig (=grøn), Skal indgå (=rød)</i>	Eventuelle metoder til vurdering af miljøfaktorer, der kan inddrages i miljøkonsekvensrapporten
<p>sen (uddelegeret til Energinet.dk) underrettes om lokalplanforslag, der åbner mulighed for ny bebyggelse eller ændret anvendelse af bygninger og høres, inden der meddeles landzonetilladelse til bebyggelse eller ændret anvendelse af bygninger.</p> <p>Derudover går der en naturgasledning fra anlægget og mod øst (se figur 3).</p>			
<p><u>Anden infrastruktur</u> Undersøgelsesområdet: Den nordlige del af undersøgelsesområdet krydses af en højspændingsledning. Kassøvej og Tågholmvej krydser undersøgelsesområdet.</p>	<p>Projektet skal tage højde for højspændingsledningen og veje.</p> <p>Der skal søges om gravetilladelse og ledningen skal registreres i ledningsejerregistret (LER). Den skal følge 'gæsteprincippet', så hvis en myndighed gør krav på pladsen, skal pumpeledningen flyttes.</p>	Ubetydelig	
<p><u>Solenergianlæg</u> Der planlægges i øjeblikket for et teknisk anlæg (solenergianlæg) på begge sider af projekt- og undersøgelsesområdet.</p>	Der er ikke overlap mellem solenergianlægget og projektet.	Ubetydelig	
Miljøfaktor: Landskab			
<p><u>Landskab</u> Biogasanlægget vil kunne påvirke det omgivende landskab.</p>	<p>Projektområdet: Der skal laves en landskabsvurdering for at få indpasset det visuelt dominerende teknisk anlæg bedst muligt i landskabet, så de landskabelige påvirk-</p>	Skal indgå	Der skal laves en landskabsvurdering for området inklusiv en beskrivelse af den nuværende samt kommende landskabskarakter for området.

Beskrivelse af miljøpåvirkning	Begrundelse for vurdering af afgrænsning	Vurdering af påvirkning <i>Ingen/ubetydelig (=grøn), Skal indgå (=rød)</i>	Eventuelle metoder til vurdering af miljøfaktorer, der kan inddrages i miljøkonsekvensrapporten
	<p>ninger minimeres. Det nye anlæg skal herfter anskueliggøres med visualiseringer, som også er et godt redskab til at vise naboer mm., hvordan det kommer til at syne i landskabet.</p> <p>Undersøgelsesområdet: Pumpeledningen graves ned og påvirker derfor ikke landskabet.</p>		<p>Disse skal suppleres af visualiseringer af anlægget (2-3 placeringer) med tilhørende vurderinger om påvirkninger på området. Visualiseringspunkterne udpeges i samarbejde med Aabenraa Kommune og skal være repræsentative i forhold til, at de er fra forskellige afstande og viser påvirkningen i evt. forskellige landskabstyper.</p> <p>Redegørelse for hvilke afværgeforanstaltninger der kan mindske den landskabelige påvirkning (fx beplantning og farvevalg på høje bygninger).</p> <p>Der skal indgå en redegørelse for påvirkningen af nærliggende boliger, som ligger mindre end en km fra afgrænsningen.</p>
<u>Geologi</u> Der er ingen bemærkninger til geologiske forhold.	Ikke relevant.	Ingen	
<u>Kystnærhed</u> Projektet ligger udenfor Kystnærhedszonen.	Ingen.	Ingen	
Miljøfaktor: Den indbyrdes sammenhæng mellem ovennævnte faktorer			
<u>Den indbyrdes sammenhæng mellem ovennævnte faktorer</u>	Der redegøres for sammenhængen mellem	Skal indgå	En redegørelse for de kumulative effekter fra

Beskrivelse af miljøpåvirkning	Begrundelse for vurdering af afgrænsning	Vurdering af påvirkning <i>Ingen/ubetydelig (=grøn), Skal indgå (=rød)</i>	Eventuelle metoder til vurdering af miljøfaktorer, der kan inddrages i miljøkonsekvensrapporten
	lem identificerede mulige effekter og kumulative effekter fra andre planlagte projekter og planer.		andre planlagte projekter og planer med fokus på de emner, der indgår i miljøkonsekvensrapporten.