

Digital annonce
Aabenraa Kommunes hjemmeside

Kultur, Miljø & Erhverv
Miljø og landbrug
Skelbækvej 2
6200 Aabenraa
Tlf.: 73 76 76 76

Dato: 19-5-2015
Sagsnr.: 15/1176
Dok.nr.: /15
Kontakt: Tina Ketelsen
E-mail: tket@aabenraa.dk

Tilladelse til hjortefarm på ejendommen Gårdbækvej 12, 6340 Kruså

Aabenraa Kommunes Team Natur og Team Miljø har den 4. juni 2015 meddelt tilladelse til hjortefarm på ejendommen Gårdbækvej 12, 6340 Kruså, jf. § 10 i husdyrbrugloven.

Tilladelsen meddeles til eksisterende anlæg samt øvrige faste konstruktioner.

Tilladelsen meddeles til en udvidelse af dyreholdet til:

- 170 krondyr og
- 165 dådyr,

svarende til 52,3 dyreenheder.

Tilladelsen kan ses nedenstående i sin helhed.

Afgørelsen kan påklages til Natur- og Miljøklagenævnet af:

- Afgørelsens adressat
- Miljøministeren
- Enhver, der har en individuel væsentlig interesse i sagens udfald
- Sundhedsstyrelsen
- Danmarks Fiskeriforening, Ferskvandsfiskeriforeningen i Danmark, Arbejderbevægelsens Erhvervsråd og Forbrugerrådet, alle i henhold til lovens § 85
- Lokale foreninger og organisationer, lovens § 86
- Landsdækkende foreninger og organisationer, lovens § 87

Hvis du ønsker at klage over denne afgørelse, kan du klage til Natur- og Miljøklagenævnet. Du klager via Klageportalen, som du finder et link til på forsiden af www.nmkn.dk. Klageportalen ligger på www.borger.dk og www.virk.dk. Du logger på www.borger.dk eller www.virk.dk, ligesom du plejer, typisk med NEM-ID. Klagen sendes gennem Klageportalen til den myndighed, der har truffet afgørelsen. En klage er

indgivet, når den er tilgængelig for myndigheden i Klageportalen. Når du klager, skal du betale et gebyr på kr. 500. Du betaler gebyret med betalingskort i Klageportalen.

Natur- og Miljøklagenævnet skal som udgangspunkt afvise en klage, der kommer uden om Klageportalen, hvis der ikke er særlige grunde til det. Hvis du ønsker at blive fritaget for at bruge Klageportalen, skal du sende en begrundet anmodning til den myndighed, der har truffet afgørelse i sagen. Myndigheden videresender herefter anmodningen til Natur- og Miljøklagenævnet, som træffer afgørelse om, hvorvidt din anmodning kan imødekommes.

Klagefristen udløber 4 uger efter, at afgørelsen er meddelt. Er afgørelsen offentligt bekendtgjort, regnes klagefristen dog altid fra bekendtgørelsen. Hvis klagefristen udløber på en lørdag eller helligdag, forlænges fristen til den følgende hverdag.

Afgørelsen annonceres offentligt tirsdag den 9. juni 2015 på Aabenraa Kommunes hjemmeside. En eventuel klage skal være modtaget senest tirsdag den 7. juli 2015, der er dagen for klagefristens udløb.

Der kan i øvrigt henvises til godkendelsens afsnit 4 "Klagevejledning".

Venlig hilsen

Tina Ketelsen



Tilladelse til

Husdyrbruget
Gårdbækvej 12,
6340 Kruså

§ 10

Lovbekendtgørelse nr. 1486
af 4. december 2009 om
miljøgodkendelse m.v. af
husdyrbrug med senere æn-
dringer

Tilladelsesdato:
4. juni 2015



Aabenraa Kommune
Kultur, Miljø & Erhverv
Team Natur og Team Miljø
Skelbækvej 2
6200 Aabenraa
Tlf. 73 76 76 76

Indholdsfortegnelse

Datablad	3
1 Ansøgning og tilladelse	4
1.1 Ansøgning om tilladelse	4
1.2 Offentlighed	4
1.3 Meddelelse af tilladelse	4
2 Vilkår	6
2.1 Generelle forhold	6
2.2 Husdyrhold, staldanlæg og drift	6
2.3 Gødningsproduktion og -håndtering	6
2.4 Forurening og gener fra husdyrbruget	6
2.5 Arealer	7
2.6 Egenkontrol og dokumentation	8
3 Generelle forhold	9
3.1 Beskrivelse af husdyrbruget	9
3.2 Meddelelsespligt	9
3.3 Gyldighed	9
4 Klagevejledning	11
5 Beskrivelse af projektet	13
5.1 Anlæg	13
5.2 Arealer	14
6 Vurdering af projektet	16
6.1 Spørgsmål 1	16
6.2 Spørgsmål 2	17
6.3 Spørgsmål 3	20
6.4 Spørgsmål 4	22
6.5 Spørgsmål 5	23
6.6 Spørgsmål 6	24
6.7 Spørgsmål 7	25
6.8 Spørgsmål 8	26
6.9 Spørgsmål 9	27
6.10 Spørgsmål 10	28
6.11 Placering i landskabet	29
6.12 Bedste tilgængelige teknik (BAT)	30
6.13 Nitrat til grundvand	31
6.14 Nitrat til overfladevand – vandløb, søer og kystvande	31
6.15 Fosfor til overfladevand - vandløb, søer og kystvande	32
6.16 Natura 2000 kystvandområder	33
6.17 Påvirkninger af arter med særlige strenge beskyttelseskrav (bilag IV)	36
7 Bilag	39

Datablad

Titel: Tilladelse til husdyrbruget Gårdbækvej 12, 6340 Kruså. Tilladelsen meddeles i medfør af lov om miljøgodkendelse m.v. af husdyrbrug, jf. § 10, stk. 2 i lovbekendtgørelse nr. 1486 af 4. december 2009 om miljøgodkendelse m.v. af husdyrbrug med senere ændringer.

Tilladelsesdato: 4. juni 2015

Ansøger: Interdane ApS. v/ Klaus Q. Lausen, Fjordvejen 51, 6340 Kruså

Telefonnr.: 74 67 83 25

Mobilnummer: 21 91 83 13

E-mail: kql@fleggaard.dk

Ejer af ejendommen: Klaus Q. Lausen, Fjordvejen 51, 6340 Kruså

Ejendomsnr.: 580000347

Matr.nr. og ejerlav: 119, 62 Hønsnap, Holbøl og 64 Kollund, Bov

CVR nr.: 21788392

p nr.: 1005203256

CHR nr.: 23380

Biaktiviteter: Ingen

Tilsynsmyndighed: Aabenraa Kommune

Sagsbehandler, miljø: Gitte Moestrup, OCS-Miljø ApS

Kvalitetssikring, miljø: Morten Hansen

Sagsbehandler, natur: Morten Hansen

Kvalitetssikring, natur: Tina L. Hjørne

Sagsnr: 15/1176

Øvrige afgørelser: Ingen

1 Ansøgning og tilladelse

1.1 Ansøgning om tilladelse

Interdane ApS. har den 13. januar 2015 fremsendt en ansøgning om tilladelse til at udvide dyreholdet på ejendommen beliggende Gårdbækvej 12, 6340 Kruså. Ejendommens matr.nr. er 119 Hønsnap, Holbøl m.fl.. Ejendommens ejendomsnr. er 580000347. Ejendommen er omfattet af CVR-nr. 21788392.

Ejendommen ejes af Klaus Quorp Lausen, Fjordvejen 51, 6340 Kruså.
Ansøgningen fremgår af bilag 1.

Husdyrbruget har ikke tidligere været miljøgodkendt, fordi det har været under størrelseskriteriet for godkendelse efter miljøbeskyttelsesloven.

Det tilladte dyrehold er i følge tidligere registreringer 70 krondyr, 150 dådyr, 7 vildsvin og 20 vildsvin grislinger, svarende til 32,86 dyreenheder. Ansøgt drift er på 170 krondyr og 165 dådyr, svarende til 52,3 dyreenheder.

Der er tale om en lovliggørelse, da dyreholdet allerede er udvidet.

Der foretages ingen bygningsmæssige ændringer i forbindelse med udvidelsen.

1.2 Offentlighed

Ansøgningen om § 10 tilladelse har ikke været offentligt annonceret, da Aabenraa Kommune har vurderet, at det beskyttelsesniveau for ammoniak, lugt, fosfor og nitrat, der er fastlagt i husdyrgodkendelsesbekendtgørelsen, ikke overskrides, og at der derudover ikke er øvrige forhold, der vurderes at have væsentlige virkninger på miljøet.

Orientering om ansøgningsmateriale og udkast til tilladelse blev den 28. april 2015 sendt til ansøger, nabo samt parter. Modtagerne fremgår af listen over de klageberettigede i afsnit 4 "Klagevejledning". Der var en frist på 3 uger til at fremsende bemærkninger til ansøgningen og udkastet.

Aabenraa Kommune har ikke modtaget kommentarer til udkast til tilladelse.

Den meddelte tilladelse bliver offentlig annonceret på Aabenraa kommunes hjemmeside tirsdag den 9. juni 2015, og afgørelsen bliver fremsendt til de klageberettigede listet i afsnit 4 "Klagevejledning".

1.3 Meddelelse af tilladelse

Aabenraa Kommunes Team Miljø og Team Natur meddeler tilladelse i henhold til § 10, stk. 2 i lov om miljøgodkendelse m.v. af husdyrbrug, jf. lovbekendtgørelse nr. 1486 af 4. december 2009 om miljøgodkendelse m.v. af husdyrbrug med senere ændringer til ændring af husdyrbruget på Gårdbækvej 12, 6340 Kruså.

Ejendommen meddeles tilladelse til en årlig produktion på:

- 170 krondyr
- 165 dådyr

Svarende til i alt 52,3 DE.

På ejendommen findes ingen stalde eller gødningsopbevaringsanlæg. Bygninger på ejendommen anvendes til maskiner og opbevaring af byg.

Det skal oplyses, at denne tilladelse ikke omfatter andre tilladelser/afgørelser efter anden lovgivning end efter husdyrbruget.

Tilladelsen meddeles:

- på grundlag af de i sagen foreliggende oplysninger,
- efter § 10, stk. 2 i lovbekendtgørelse nr. 1486 af 4. december 2009 om miljøgodkendelse m.v. af husdyrbrug med senere ændringer og
- i henhold til de fastsatte vilkår.

Tilladelsen gælder kun for det ansøgte. Der må ikke ske udvidelse eller ændring af husdyrbruget, før det er anmeldt og tilladt eller godkendt af Aabenraa Kommune.

Husdyrbruget skal til enhver tid leve op til gældende regler i love og bekendtgørelser og Aabenraa Kommunes regulativer – også selv om disse regler eventuelt bliver skærpede i forhold til denne tilladelse.

Aabenraa Kommune har vurderet, at husdyrbruget har truffet de nødvendige foranstaltninger til at forebygge og begrænse forureningen og generne fra husdyrbrugets anlæg og arealer ved anvendelse af den bedste tilgængelige teknik. Kommunen har endvidere vurderet, at husdyrbruget kan drives på stedet uden væsentlige indvirkninger på miljøet, såfremt vilkårene i tilladelsen overholdes.

Det er Aabenraa Kommunes samlede vurdering, at det ansøgte projekt:

- overholder bekendtgørelsens fire beskyttelsesniveauer for ammoniak, lugt, fosfor og nitrat
- lever op til kravene om anvendelse af bedste tilgængelige teknik
- ikke vil påvirke Natura 2000 områder væsentligt
- ikke vil have en negativ indflydelse på planter eller dyr omfattet af bilag IV, artsfredning eller optaget på nationale eller regionale rødlistor på eller umiddelbart op til husdyrbrugets arealer, og
- ikke vil have væsentlige virkninger på de landskabelige værdier.

Den 4. juni 2015



Morten Hansen
Sagsbehandler
mbh@aabenaar.dk

Aabenraa Kommune
Kultur, Miljø & Erhverv
Team Miljø
Skelbækvej 2
6200 Aabenraa
www.aabenaar.dk

2 Vilkår

2.1 Generelle forhold

Beskrivelse af husdyrbruget

1. Husdyrbruget skal placeres, indrettes og drives i overensstemmelse med de oplysninger, der fremgår af det vedlagte ansøgningsmateriale, se bilag 1, der er modtaget i Aabenraa Kommune den 13. januar 2015 og med de vilkår, der fremgår af tilladelsen.
2. Ændringer i ejerforhold eller hvem, der er ansvarlig for driften af husdyrbruget, skal senest en måned efter ændringen meddeles skriftligt til Aabenraa Kommune.

2.2 Husdyrhold, staldanlæg og drift

Husdyrhold og staldindretning

3. Dyreholdets omfang og sammensætning må på årsplan ikke ændres væsentligt i forhold til nedenstående tabel. Dyreenhedsomregningsfaktoren fremgår af bilag 1 til bekendtgørelse nr. 853 af 30. juni 2014 om erhvervsmæssigt dyrehold, husdyrgødning, ensilage m.v. Ved ændringer i dyreenhedsomregningsfaktorer er det antallet af individer, der gælder.

Dyrehold	Staldsystem	Antal dyr	DE
Krondyr	Udegående	170	34
Dådyr	Udegående	165	18,3
I alt			52,3

Kemikalier og medicin m.v.

4. Gødningsstoffer, kemikalier, foderstoffer m.v., skal opbevares, således at de ikke kan ledes til jord, grundvand eller overfladevand, hvis der måtte ske udslip.

Affald

5. Selvdøde og aflivede dyr skal indtil afhentning opbevares på hævet underlag og overdækket med presenning eller lignende på et sted, hvor de døde dyr ikke er synlige fra Gårdbækvej eller nabobeboelse.

2.3 Gødningsproduktion og -håndtering

6. Ved etablering af markstak af kompost (wrap/halm fra foderplads) med et tørstofindhold på mindst 30 pct. i et hvert delparti skal tidspunkt og placering noteres på et kortbilag og opbevares i mindst 5 år.

2.4 Forurening og gener fra husdyrbruget

Lugt

7. Såfremt der efter Aabenraa Kommunes vurdering opstår væsentlige lugtgener, der vurderes at være væsentligt større, end det kan forventes ifølge grundlaget for miljøvurderingen, kan Aabenraa Kommune forlange, at der skal indgives og gennemføres projekt for afhjælpende foranstaltninger. Eventuelle udgifter hertil afholdes af husdyrbruget.

Støj

8. Bidraget fra husdyrbruget til det ækvivalente, korrigerede støjniveau i dB(A) må ved udendørs opholdsarealer ved boliger i det åbne land ikke overskride følgende værdier:

	Mandag - fredag kl. 07.00 - 18.00 Lørdag kl. 07.00 - 14.00	Mandag - fredag kl. 18.00 - 22.00 Lørdag kl. 14.00 - 22.00 Søn og helligdag kl. 07.00 - 22.00	Alle dage kl. 22.00 - 07.00
Det åbne land	55	45	40

Notationer og principper, der anvendes ved beskrivelse og regulering af ekstern støj fra landbruget, er anført i Miljøstyrelsens vejledning nr. 5/1984 *Ekstern støj fra virksomheder*.

- For dagperioden kl. 07.00-18.00 skal grænseværdierne overholdes inden for det mest støjbelastede tidsrum på 8 timer.
- For aftenperioden kl. 18.00 -22.00 skal grænseværdierne overholdes inden for den mest støjbelastede time.
- For natperioden kl. 22.00 - 07.00 skal grænseværdierne overholdes inden for den mest støjbelastede halve time.

Støj fra intern transport på landbrugets område medregnes i landbrugets støjbidrag. Dog medregnes kun støjbidrag fra transport ved driftsbygninger og på områder i umiddelbar nærhed af disse.

Støj fra mobile anlæg opstillet ved driftsbygninger, eksempelvis fra blæsere på lastvogne med varer til landbruget, skal medregnes i landbrugets støjbidrag, uagtet at anlæggene måtte befinde sig på et køretøj, der ikke hører til landbruget.

Målinger/beregninger til kontrol af, at grænseværdierne er overholdt, skal udføres, når tilsynsmyndigheden finder det påkrævet. Dog kan målinger/ beregninger kræves højst en gang årligt.

Tilsynsmyndigheden kan kræve, at målinger/beregninger skal foretages af et akkrediteret firma eller laboratorium eller af en certificeret person omfattet af Miljøstyrelsens godkendelsesordning "Miljømåling - ekstern støj". Udgifterne afholdes af landbruget.

Støv

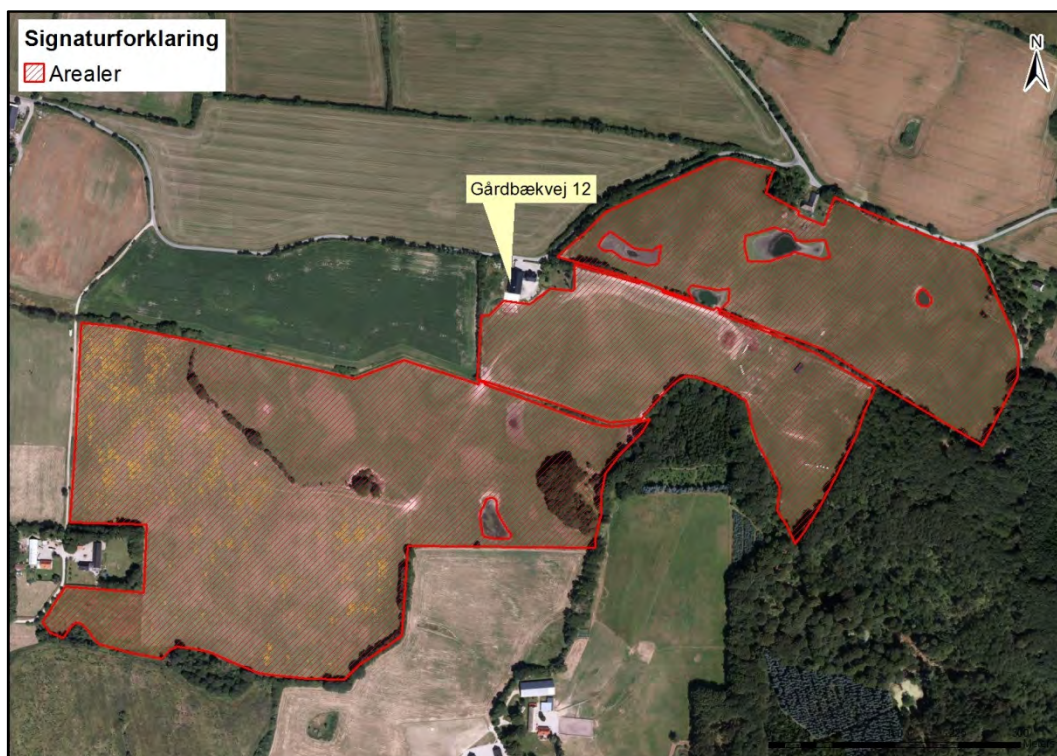
9. Driften må ikke medføre væsentlige støvgener udenfor ejendommens eget areal. Dette vurderes af tilsynsmyndigheden.

Lys

10. Lyskegler fra udendørs belysning ved bygningerne må ikke vende direkte mod nabobeboelser. Pladsbelysningen skal forsynes med en bevægelsessensor, der sikrer, at lyset kun er tændt i op til en halv time ad gangen eller så længe, der arbejdes på pladserne uden for bygningerne.

2.5 Arealer

11. Husdyrgødningen fra de græssende dyr må indeholde 5.230 kg N, hvilket på godkendelsestidspunktet svarer til 52,3 DE. Dyreenhedsomregningsfaktoren fremgår af bilag 1 til bekendtgørelse nr. 853 af 30. juni 2014 om erhvervsmæssigt dyrehold, husdyrgødning, ensilage m.v.
12. På bedriftens udbringningsarealer må der afgræsses med et husdyrtryk svarende til 1,70 DE/ha.
13. Afgræsningen må kun finde sted på de 32,1 ha udspretningsareal, som fremgår med rødt af nedenstående kort.



2.6 Egenkontrol og dokumentation

Generelt

14. Dokumentationen skal have en sådan form, at den tydeligt kan vise, at vilkårene i tilladelsen er overholdt. Dokumentationen skal opbevares i mindst 5 år og forevises på Aabenraa Kommunes forlangende. Det kan være foderanalyser, fakturaer for indkøbt foder, slagteriafregninger, årsopgørelser fra slagteriet, kvitteringer for solgte og købte dyr, afsnit fra drifts- og skatteregnskaber vedrørende omsætning af foder og dyr samt status dyr og foder.
15. Til dokumentation for at vilkår vedrørende hjortebeholdningen er overholdt skal registreringer af antal årsdyr i CHR-registeret forevises Aabenraa Kommune på forlangende. Alternativt skal Aabenraa Kommune gives tilladelse til at kunne indhente oplysningerne hos Dansk Landbrugsrådgivning, eller hos dem, der har rådighed over oplysningerne. Omkostningerne i forbindelse med indhentning af oplysningerne skal afholdes af driftsherren.
16. Driftsforstyrrelser og uheld, der vurderes at kunne påvirke natur og miljø, skal registreres med dato og beskrivelse i driftsjournalen.

3 Generelle forhold

Husdyrbruget får en samlet årlig produktion, der er større end 15 dyreenheder og mindre end 75 dyreenheder, og det har ikke aktiviteter omfattet af husdyrbruglovens § 11 og 12. Husdyrbruget er derfor omfattet af § 10, stk. 2 i lovbekendtgørelse nr. 1486 af 4. december 2009 om miljøgodkendelse m.v. af husdyrbrug med senere ændringer. Virksomheden skal have en tilladelse til etablering af produktionen, og Aabenraa Kommune er tilladelses- og tilsynsmyndighed.

Kommunen skal i forbindelse med udarbejdelse af en tilladelse vurdere om udvidelsen af dyreholdet kan give gener for naboer (lugt, støj, støv osv.), men også om udvidelsen giver en belastning på miljøet og naturen herunder belastningen med nitrat og fosfor. Naturvurderingen omfatter ændringens påvirkninger af beskyttet natur i henhold til både husdyrbrugloven og naturbeskyttelsesloven, samt EF-habitat- og fuglebeskyttelsesområder. Desuden skal kommunen vurdere om diverse afstandskrav overholdes, at de landskabelige værdier ikke tilsidesættes, og at kravet om BAT er opfyldt, samt sikre at uheld forebygges.

Bekendtgørelse om tilladelse og godkendelse m.v. af husdyrbrug stiller for så vidt angår § 10 tilladelser ikke krav om en generel reduktion af ammoniakemissionen.

Denne tilladelse fastlægger de vilkår, der skal gælde for driften af hjortefarmen på ejendommen. Vilkår, der vedrører driften, skal være kendt af eventuelle ansatte, der er beskæftiget med den pågældende del af driften. Hvis der ansættes udenlandsk arbejdskraft, skal vilkårene oversættes til et sprog, som de forstår.

3.1 Beskrivelse af husdyrbruget

Redegørelse

Tilladelsen omfatter de landbrugsmæssige aktiviteter på husdyrbruget Gårdbækvej 12, 6340 Kruså med ejendoms nr. 580000347. Ansøger ejer og driver ikke andre ejendomme.

Den ansøgte produktion på 52,3 DE kræver med 1,7 DE/ha et areal på 30,8 ha.

Til husdyrbruget er tilknyttet husdyrproduktionen vedrørende CHR nr. 23380, og virksomhedens CVR nr. er 27788392.

Tilladelsen er baseret på de oplysninger, der fremgår af ansøgningen om tilladelse til husdyrproduktion, der er modtaget i Aabenraa Kommune den 13. januar 2015. Ansøgningen med tilhørende bilag er vedlagt som bilag 1.

3.2 Meddelelesespligt

Tilladelsen gælder kun for det ansøgte. Der må ikke ske udvidelser eller ændringer i dyreholdet, herunder staldanlæg, gødningsopbevaringsanlæg, harmoniarealer og lignende, før ændringerne er tilladt eller godkendt af Aabenraa Kommune.

De anmeldte ændringer vurderes herefter af kommunen. Udskiftning af arealer inden for samme kategori (ejede/forpagtede og tredjemands arealer) kan udskiftes uden en ny tilladelse, såfremt kommunen vurderer, at de nye arealer ikke er mere sårbare end de tilladte arealer.

3.3 Gyldighed

Tilladelsen bortfalder, såfremt den ikke er udnyttet inden 2 år efter den er meddelt.

Såfremt afgørelsen bliver påklaget til Natur- og Miljøklagenævnet, forlænges fristen for udnyttelsen med den tid, hvor klagesagen har verseret hos Natur- og Miljøklagenævnet, medmindre Natur- og Miljøklagenævnet bestemmer andet.

Vilkårene i denne tilladelse skal, hvis ikke andet er anført, være opfyldt fra det tidspunkt, hvor tilladelsen udnyttes.

Herefter gælder det, at hvis den meddelte tilladelse ikke har været udnyttet helt eller delvis i tre på hinanden følgende år, så bortfalder den del af tilladelsen, der ikke har været udnyttet de seneste tre år.

Afvielser, der skyldes naturlige produktionsudsving, brand, sygdom i besætningen mv., betragtes ikke som kontinuitetsbrud.

4 Klagevejledning

Tilladelsen er meddelt i medfør af Lovbekendtgørelse nr. 1486 af 4. december 2009 om miljøgodkendelse m.v. af husdyrbrug med senere ændringer og kan i medfør af lovens § 76 påklages til Natur- og Miljøklagenævnet.

Hvis du ønsker at klage over denne afgørelse, kan du klage til Natur- og Miljøklagenævnet. Du klager via Klageportalen, som du finder et link til på forsiden af www.nmkn.dk. Klageportalen ligger på www.borger.dk og www.virk.dk. Du logger på www.borger.dk eller www.virk.dk, ligesom du plejer, typisk med NEM-ID. Klagen sendes gennem Klageportalen til den myndighed, der har truffet afgørelsen. En klage er indgivet, når den er tilgængelig for myndigheden i Klageportalen. Når du klager, skal du betale et gebyr på kr. 500. Du betaler gebyret med betalingskort i Klageportalen.

Natur- og Miljøklagenævnet skal som udgangspunkt afvise en klage, der kommer uden om Klageportalen, hvis der ikke er særlige grunde til det. Hvis du ønsker at blive fritaget for at bruge Klageportalen, skal du sende en begrundet anmodning til den myndighed, der har truffet afgørelse i sagen. Myndigheden videresender herefter anmodningen til Natur- og Miljøklagenævnet, som træffer afgørelse om, hvorvidt din anmodning kan imødekommes.

Klagefristen udløber 4 uger efter, at afgørelsen er meddelt. Er afgørelsen offentligt bekendtgjort, regnes klagefristen dog altid fra bekendtgørelsen. Hvis klagefristen udløber på en lørdag eller helligdag, forlænges fristen til den følgende hverdag.

Afgørelsen annonceres offentligt tirsdag den 9. juni 2015 på Aabenraa Kommunes hjemmeside. En eventuel klage skal være modtaget senest tirsdag den 7. juli 2015, der er dagen for klagefristens udløb.

Aabenraa kommune kan oplyse, at det af husdyrbruglovens § 81, stk. 1 fremgår, at en klage over en § 10 miljøgodkendelse ikke har opsættende virkning med mindre Natur- og Miljøklagenævnet bestemmer andet.

Når Aabenraa Kommune modtager en klage, underretter kommunen straks ansøger om klagen.

Afgørelsen kan påklages af:

- Afgørelsens adressat
- Miljøministeren, når væsentlige nationale eller internationale interesser er berørt
- Enhver, der har en individuel, væsentlig interesse i sagens udfald
- Sundhedsstyrelsen
- Danmarks Fiskeriforening, Ferskvandsfiskeriforeningen i Danmark, Arbejderbevægelsens Erhvervsråd og Forbrugerrådet, alle i henhold til lovens § 85
- Lokale foreninger og organisationer, lovens § 86
- Landsdækkende foreninger og organisationer, lovens § 87

Søgsmål til prøvelse af afgørelsen skal være anlagt inden 6 måneder efter, at afgørelsen er offentligt bekendtgjort.

Parter og klageberettigede har ifølge Forvaltningslovens § 9 ret til aktindsigt. Eventuel aftale herom kan træffes med Miljø & Natur.

Et udkast til tillægsgodkendelse er forud for meddelelse af godkendelsen blevet sendt enten pr. brev eller pr. e-mail til nedenstående.

- Ansøger og ejer, digital post med doc2mail
- Bortforpagter, Gårdbækvej 10, 6340 Kruså
- Nabo, Sønderhavvej 6, 6340 Kruså
- Nabo, Sønderhavvej 8a, 6340 Kruså
- Nabo, Dubjergvej 4, 6340 Kruså

- Nabo, Dubjergvej 7, 6340 Kruså

Miljøgodkendelsen er blevet sendt enten digitalt med doc2mail eller pr. e-mail til nedenstående.

- Ansøger og ejer, digital post med doc2mail
- Sundhedsstyrelsen, Embedslægeinstitutionen Syddanmark, sesyd@sst.dk
- Danmarks Naturfredningsforenings lokalkomité: dnaabenraa-sager@dn.dk
- Danmarks Naturfredningsforening aabenraa@dn.dk
- Dansk Ornitologisk Forening, natur@dof.dk
- DOF-Sønderjylland, aabenraa@dof.dk
- Det økologiske Råd, Blegdamsvej 4B, 2200 København N, husdyr@ecocouncil.dk
- Danmarks Fiskeriforening mail@dkfisk.dk
- Ferskvandsfiskeriforeningen for Danmark nb@ferskvandsfiskeriforeningen.dk
- Danmarks Sportsfiskerforbund post@sportsfiskerforbundet.dk

5 Beskrivelse af projektet

5.1 Anlæg

Hjortefarmen er beliggende i landzone, vest for Sønderhav og nord for Kollund Østerskov. Omkring anlægget er landskabet åbent, dog med læhegn. Øst for ejendommen ligger Dyrhave. Gårdbæk løber gennem ejendommens arealer, og der ligger flere vandhuller på ejendommens arealer.

Anlægget består af eksisterende bygninger, der anvendes til lade og maskinhus og lignende. Der er ingen stalde eller gødningsopbevaringsanlæg på ejendommen. Og der skal ikke etableres nye bygninger. Bygningerne ligger samlet og ændres ikke i forbindelse med udvidelsen.

Der er et læskur til dyrene, men ingen foderhuse.

Det ansøgte dyrehold er på 170 kron dyr og 165 dådyr, svarende til 52,3 dyreenheder. Beregning af antal dyreenheder fremgår af bilag 3.

Spildevand samt tag- og overfladevand

Der er ingen spildevand fra husdyrproduktionen, idet alle dyr er udegående.

Tagvand fra lade og stuehus ledes væk fra bygningerne og ud på jorden.

Der sker ingen ændringer i forbindelse med udvidelsen.

Kemikalier

Nye kemikalier opbevares aflåst.

Mindre spild opsamles med kattegrus eller sand, der derefter køres på miljøstationen.

Tabel 1. Kemikalier og medicin

Type	Opbevaringssted	Maksimalt oplagret mængde
Smøreolie og fedtprodukter	Maskinhus	50 l
Handelsgødning	På vogn ved maskinhus eller i løs vægt på plads	10 tons
Medicin	I køleskab i tidligere malkeum ved gl. bindestald	1 l

Vurdering

Aabenraa Kommune vurderer, at opbevaring og håndtering af kemikalier foregår tilfredsstillende.

Der fastsættes vilkår om, at gødningsstoffer, kemikalier, foderstoffer m.v., skal opbevares, således at de ikke kan ledes til jord, grundvand eller overfladevand hvis der måtte ske udslip.

Affald

Farligt affald skal anmeldes til kommunen. Anmeldelsen skal omfatte oplysninger om affaldstype (EAK-kode), samt affaldets mængde, emballering, sammensætning og egenskaber. Desuden skal al farligt affald sorteres i separate beholdere og afleveres til godkendte modtagere, bortskaffelse skal kunne dokumenteres overfor Kommunen. Opbevaring og bortskaffelse af affald skal altid ske efter Kommunens regulativer.

Det eneste affald er plast fra wrapballer (ca. 130 pr. år), der afleveres på genbrugsplads.

Nedenstående tabel er en redegørelse for håndtering af affald. Alle mængder er skønnede.

Tabel 2. Affald

Affaldstype	Opbevaringssted	Modtageanlæg	Mængder	EAK-kode
Tom emballage (plast)	På trailer	Genbrugsplads	300 kg	15.01.02
Døde dyr	Afhentningsplads se kortbilag	DAKA	1-3 stk.	02.01.02

Ved transport af affald skal transportør (ansøger eller andre) sikre at transporten sker på en sikkerheds- og sundhedsmæssig forsvarlig måde, og at den ikke er til gene eller fare for omgivelserne.

Vurdering

Der fastsættes vilkår om, at døde dyr skal opbevares på hævet underlag og overdækket med presenning eller lignende på et sted, hvor de døde dyr ikke er synlige fra Gårdbækvej eller nabobeboelse.

Aabenraa Kommune vurderer herefter, at affaldshåndtering ikke vil medføre forurening eller gener for de omboende.

Gødningsproduktion og håndtering

Redegørelse

Alle dyr er udegående, så der er ingen opbevaring af husdyrgødning.

Det forekommer, at rester af wrap/halm fra dyrenes foderplads lægges i stak og efterfølgende spredes ud på marken som gødning. Ca. 10 tons pr år.

Vurdering

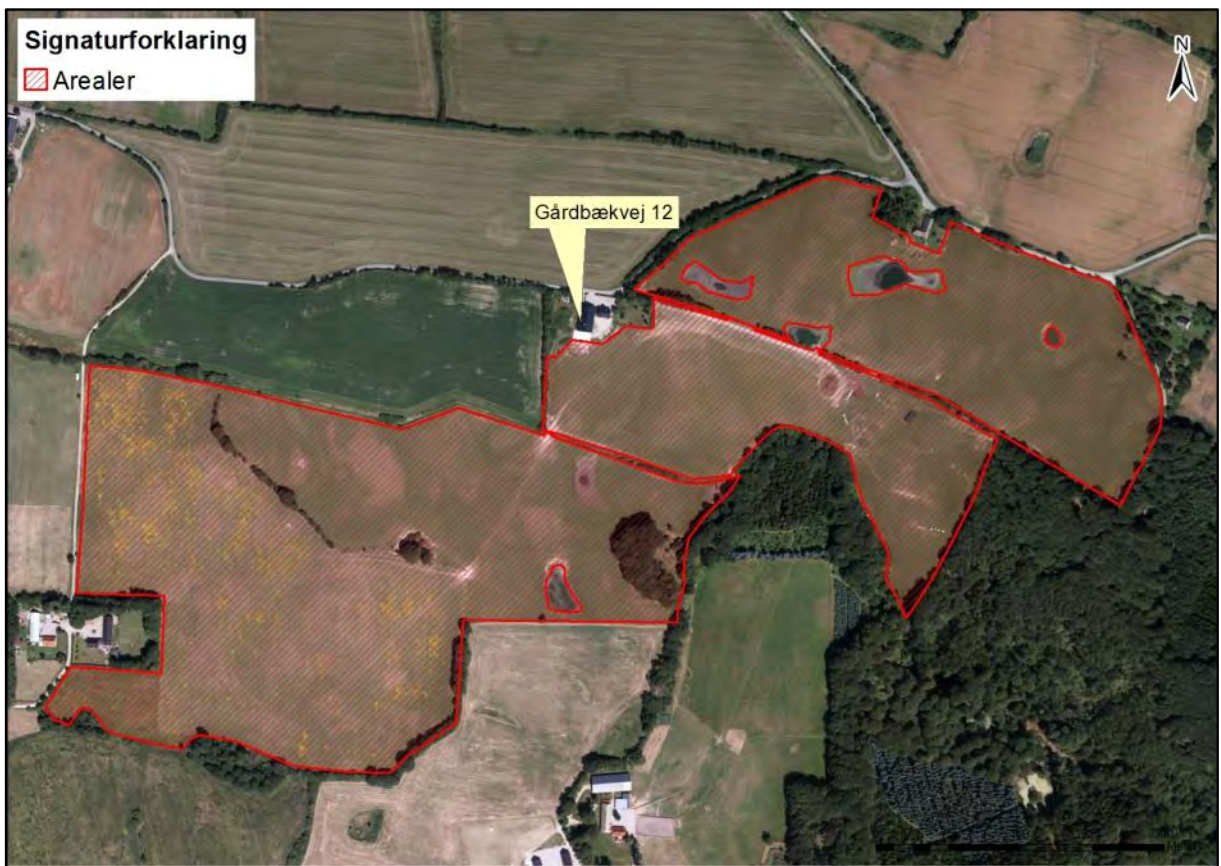
Placering af wrap/halm fra dyrenes foderplads i stak skal ske i overensstemmelse med reglerne i bekendtgørelse om husdyrbrug og dyrehold for mere end 3 dyreenheder, husdyrgødning, ensilage m.v. § 13 og 14.

Der fastsættes vilkår om, at tidspunkt og placering af markstak skal noteres på et kortbilag og opbevares i mindst 5 år.

5.2 Arealer

Der er i ansøgningen medtaget 32,1 ha, da det er de arealer, som bedriften anvender til afgræsning af dyreholdet.

Ansøger ejer ca. 21,1 ha og har forpagtet ca 11,0 ha ved Gårdbækvej 10, 6340 Kruså.



Kort 1: Ejendommens afgræsningsarealer.

6 Vurdering af projektet

Aabenraa Kommune skal ved vurderingen af en ansøgning om tilladelse efter § 10 sikre sig, 1) at ansøgeren har truffet de nødvendige foranstaltninger til at forebygge og begrænse forureningen ved anvendelse af den bedste tilgængelige teknik, og 2) at husdyrbruget i øvrigt kan drives på stedet uden at påvirke omgivelserne på en måde, som er uforenelig med hensynet til omgivelserne.

Aabenraa Kommune skal endvidere ved vurderingen af en ansøgning om tilladelse efter § 10 sikre sig, at risikoen for forurening eller væsentlige gener for omgivelserne begrænses, hvis anlægget ligger mindre end 300 m fra 1) en beboelsesbygning på en ejendom uden landbrugspligt, der ligger i en samlet bebyggelse i landzone, og som har en anden ejer end driftsherren, 2) et eksisterende eller ifølge kommuneplanens rammedel fremtidigt byzone- eller sommerhusområde eller 3) et område i landzone, der i lokalplan er udlagt til boligformål, blandet bolig og erhverv eller til offentlige formål med henblik på beboelse, institutioner, rekreative formål og lign.

En tilladelse efter § 10 skal indeholde vilkår, der sikrer, at husdyrbruget indrettes og drives på en sådan måde, at ovenstående krav opfyldes. Kommunen skal endvidere under hensyntagen til husdyrbrugets beliggenhed fastsætte vilkår, der sikrer, 1) at eventuelle gener for naboer (lugt-, støj-, rystelses-, støv-, flue-, og lysgener, affaldsproduktion m.v.) begrænses, og 2) at den ansøgte etablering sker under hensyntagen til de landskabelige værdier.

Eventuelle gener og forurening samt andre virkninger på miljøet fra projektet er blevet vurderet på baggrund af ansøgningskemaets 10 spørgsmål om miljø, natur, landskab og naboforhold.

6.1 Spørgsmål 1

Spørgsmålet på tilladelsestidspunktet:

Overholder stalde, gødningsopbevaringsanlæg o. lign afstandskravene angivet i lovens § 8 til vandforsyningsanlæg, vandløb og søer, veje, levnedsmiddelvirkning, beboelse og naboskel?

Ansøger har svaret ja til spørgsmålet.

Redegørelse

Afstandskrav gælder fra stalde og gødningsopbevaringsanlæg. Da der ikke er stalde og gødningsopbevaringsanlæg på ejendommen er der ikke opmålt afstande, men husdyrbruglovens afstandskrav fremgår af nedenstående tabel sammen med en beskrivelse af de nærmeste forekomster.

Tabel 3. Afstandskrav - § 8.

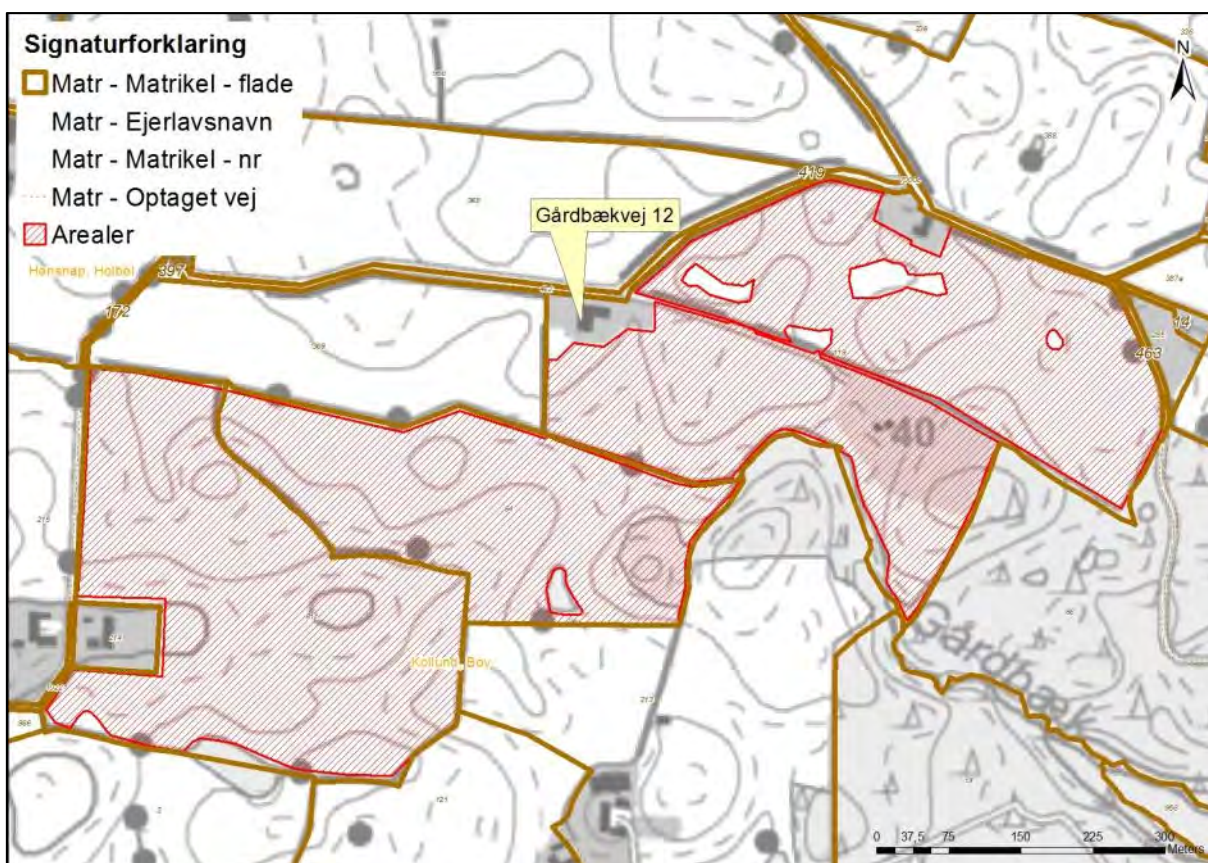
Nærmeste...	Beskrivelse	Afstandskrav
Ikke-almene vandforsyningsanlæg	Vandboring med DGU-nummeret 168.844 ca. 33 m øst for bygninger	25 m
Almene vandforsyningsanlæg	Sønderhav Vandværk ca. 1.500 m øst for ejendommen	50 m
Vandløb	Der ligger et beskyttet vandløb på ejendommens arealer.	15 m
Dræn	Der findes ingen dræn på ejendommen.	15 m
Sø	Der ligger flere beskyttede søer på ejendommens arealer.	15 m

Nærmeste...	Beskrivelse	Afstandskrav
Offentlig vej	Gårdbækvej nord for ejendommen.	15 m
Privat fællesvej	Ukendt	15 m
Levnedsmiddelvirksomhed	Ukendt	25 m
Beboelse på samme ejendom	Der er beboelse på Gårdbækvej 12.	15 m
Naboskel	Afstandskrav gælder kun for stalde og gødningsopbevaringsanlæg.	30 m

Vurdering

Hovedreglen er, at stalde og lign. samt gødningsopbevaringsanlæg for husdyrbrug for mere end 3 dyreenheder ikke må etableres inden for de i § 8 i loven angivne afstande. Undtagelsen er, at hvor overholdelse af de i loven angivne afstandskrav ikke er mulig for husdyrbrug, kan kommunalbestyrelsen dispensere herfra og fastsætte vilkår til indretning og drift.

Da der ikke findes stalde og gødningsopbevaringsanlæg på ejendommen er afstandskrav, jf. § 8 i husdyrbrugloven overholdt



Kort 2: Skelgrænser i forhold til arealer og ejendom.

6.2 Spørgsmål 2

Spørgsmålet på tilladelsestidspunktet:

Er anlæggene placeret i større afstand end angivet i lovens § 20 i forhold til gener for omgivelserne?

Ansøger har svaret ja til spørgsmålet.

Redegørelse

Beliggenhed

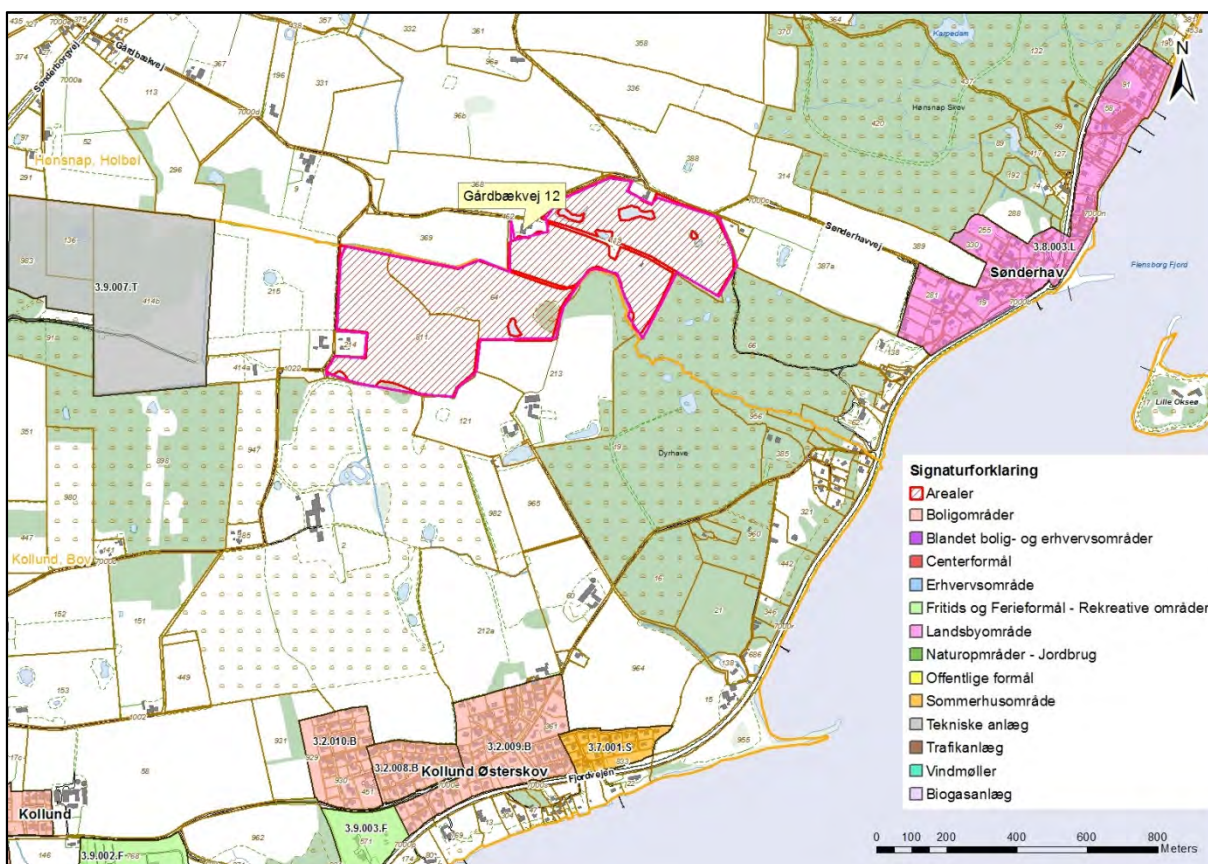
Ejendommen er beliggende i landzone.

Der er ca. 600 m fra maskinhus til den nærmeste nabobeboelse uden landbrugspligt efter landbrugslovens regler, og som ikke ejes af driftsherren. Beboelsen har adressen Sønderhavvej 8a, 6340 Kruså. Nabobeboelsen er beliggende øst for anlægget.

Der er ca. 1.000 meter til den nærmeste samlede bebyggelse, der er Sønderhav. Den samlede bebyggelse er beliggende øst for anlægget.

Der er ca. 1.300 m fra anlægget til den nærmeste byzone, der er et boligområde i Kollund 3.2.009.B, syd for anlægget.

Afstandene er målt fra maskinhus til beboelserne og byzonen.



Kort 3: Byzone.

Tabel 4. Afstandskrav til kommuneplaner/lokalplaner/nabobeboelse - § 6.

Nærmeste...	Afstand	Beskrivelse	Afstands-krav
Eksisterende eller ifølge kommuneplanens rammedel fremtidigt byzoneområde	1,3 km	Boligområde i Kollund nr. 3.2.009.B mod syd	50 m
Eksisterende eller ifølge kommuneplanens rammedel fremtidigt sommerhusområde	1,4 km	Område nr. 3.7.001.S Kollund Østerskov mod syd	50 m
Område i landzone, der i lokalplan er udlagt til boligformål, blandet bolig og erhvervsformål	1,0 km	Boligområde i Sønderhav	50 m

Nærmeste...	Afstand	Beskrivelse	Afstands-krav
Område i landzone, der i lokalplan er udlagt til offentlige formål med henblik på beboelse, institutioner, rekreative formål og lign.	> 1,0 km		50 m
Nabobeboelse	600 m	Fra maskinhus til Sønderhavvej 8a, 6340 Kruså	50 m

Lugt

Lugt stammer normalt primært fra stalde og i forbindelse med pumpning, omrøring og udbringning af husdyrgødning. Ejendommen råder ikke over stald- eller gødningsopbevaringsanlæg, der forventes derfor ikke væsentlige lugtgener fra ejendommen.

Lys

Der er kun lys til arbejde i maskinhus og lade. Belysningen kan kun ses i meget begrænset omfang uden for ejendommen, da ejendommen afskærms med beplantning. Der er ingen udendørs belysning.

Støv

I forbindelse med transporter til og fra ejendommen samt ved levering og håndtering af foder kan der opstå støvgener, hvilket dog oftest er af begrænset karakter.

Støj og rystelser

Støj og rystelser kan forekomme i forbindelse med transporter til og fra ejendommen.

Skadedyr – fluer og rotter

Der holdes rent og ryddeligt omkring anlægget. Der er opsat rottefælder ved maskinhal/lade.

Driftsherren har pligt til at anmelde rotter, selv ved mistanke, til Aabenraa Kommune. Ved anmeldelse kommer der et bekæmpelsesfirma og inspicerer grunden og bygningerne og foretager en effektiv rottebekæmpelse. Ejendommen betaler via ejendomsskatten et årligt gebyr til Aabenraa Kommune, så alle kan få besøg af et bekæmpelsesfirma uden beregning.

Vurderinger

Lugt

Beskyttelsesniveauet for lugt fra husdyrbrug omfattet af husdyrbruglovens § 10 er fastlagt i husdyrgodkendelsesbekendtgørelsens bilag 3. I bilaget er genekriterierne til enkeltbeboelse, samlet bebyggelse og til eksisterende eller, ifølge kommuneplanens rammedel, fremtidigt byzone- eller sommerhusområde angivet. Det er imidlertid ikke muligt at udføre lugtberegninger, når der ikke er stalde og gødningsopbevaringsanlæg på ejendommen. Men af samme årsag er der også begrænsede lugtgener fra ejendommen.

På baggrund af at dyrene opholder sig ude hele året og den lange afstand til nabobeboelse og samlet bebyggelse vurderes det, at ejendommen ikke vil medføre væsentlige lugtgener.

Lys

Der stilles vilkår om, at der ikke må etableres udendørs pladsbelysning, der vender direkte mod nabobeboelser.

Støv

Driften må ikke medføre væsentlige støvgener uden for anlægget.

Det vurderes, at støvgener fra ejendommen ikke vil give anledning til væsentlige gener for de omkringboende.

Støj

I Kommuneplan 2015 for Aabenraa kommune (der foreligger i et politisk behandlet forslag) er der anført følgende om landbrugserhvervet:

Landbrug

Aabenraa Kommune er en landbrugskommune med store landsbrugsarealer. En stor del af befolkningen bor og arbejder i landdistrikter og i erhverv knyttet til landbruget.

Byrådets mål: *(kun mål relevante for støj fra virksomheder er medtaget)*

- Landbrug skal drives på en sådan måde, at der bliver taget størst mulig hensyn til naboer, natur, miljø, landskab og kulturhistoriske interesser.

Retningslinjerne for landbrug er:

Landbrug og miljø *(kun retningslinjer relevante for støj fra virksomheder er medtaget)*

Etableringer, udvidelser eller ændringer af husdyrbrug skal vurderes under hensyntagen til natur-, miljø-, landskabs-, overfladevand- og grundvandsinteresser.

Forebyggelse af miljøkonflikter

Aabenraa Kommune ønsker at skabe udviklingsmuligheder for erhvervslivet på et for miljøet bæredygtigt grundlag. Det betyder bl.a. at virksomheder og andre anlæg, som kan give anledning til støj, vibrationer, røg, lugt o. lign. skal placeres, hvor de er til mindst gene. Ligeledes skal man være opmærksom på ikke at etablere nye boliger, institutioner, sommerhuse eller kolonihaver, rekreative områder og naturområder m.v., hvor der i forvejen ligger en virksomhed eller et andet anlæg, som har en miljøpåvirkning.

Byrådets mål: *(kun mål relevante for støj fra virksomheder er medtaget)*

- Forurening i form af støj, støv og lugt m.v. fra virksomheder og trafik skal forebygges og begrænses

Hjortefarmen ligger i det åbne land. Kommuneplanen fastsætter ikke retningslinjer for støjbelastning, der er til hindring for udvidelsesmulighederne for landbruget.

Udsendelse af støj fra driften vil ikke være af betydning for de omkringliggende naboer eller de i kommuneplanen beskrevne planlagte områder, da afstanden fra ejendommen til naboer er stor.

Samlet vurdering

Aabenraa Kommune vurderer samlet, at risikoen for væsentlige lugt-, lys-, støv-, støj- og skadedyrsgener (fluer og rotter) for naboer og omgivelserne er begrænset, da afstandskravene til nabobeboelser, samlet bebyggelse og byzone er overholdt.

6.3 Spørgsmål 3

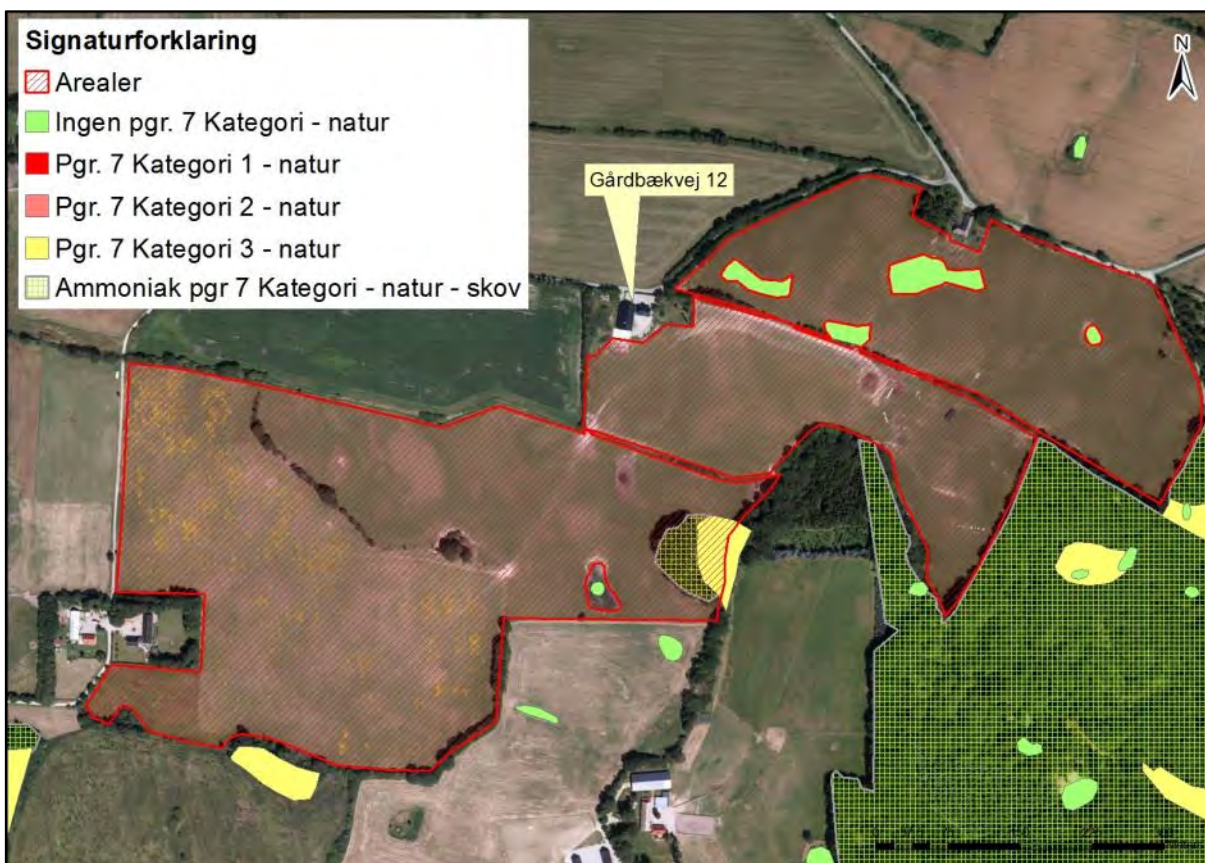
Spørgsmålet på tilladelsestidspunktet:

Ligger anlæggene mere end 300 meter fra de beskyttede naturtyper, som er omfattet af kategori 1, 2 eller 3, som angivet i bilag 3, punkt A?

Ansøger har svaret ja til spørgsmålet.

Redegørelse

Der er ingen bygninger eller anlæg knyttet til dyreholdet, da de er udegående hele året. Som det ses af nedenstående kort, så afgræsser dyreholdet en mose, der er omfattet af kategori 3.



Kort 4: Naturområder i forhold til arealerne, som husdyrholdet afgræsser.

Mosen er ligeledes en § 3-beskyttet mose beliggende i kuperet landbrugslandskab. Mosen er tør og helt tilgroet med skovlignende vegetation og har en ringe naturværdi som mose.

Der er ikke beregnet ammoniakdeposition til dette naturområde, da dyreholdet er udegående hele året. Mosen afgræsses af dyreholdet, hvilket vurderes at være positivt, da en tilgroning af mosen undgås.

Det vurderes derfor, at ændringen af produktionen ikke vil forringe forholdene i området generelt.

Vurdering

Som det fremgår af kortet ovenfor, så er der registreret en kategori 3 naturtype inden for 300 meter af anlægget.

Aabenraa Kommune vurderer, at selvom der ligger en kategori 3 naturtype inden for det område, som husdyrholdet afgræsser, så vil udvidelsen af dyreholdet på ejendommen ikke have nogen væsentlig negativ betydning for mosen, da afgræsningen sikrer, at vedplanter nedgræsses og dermed sikres det, at arealet over tid ikke bliver til skov. Aabenraa Kommune vurderer, at den ansøgte forøgelse af dyreholdet heller ikke har nogen betydning for kategori 1, 2 eller 3 natur længere væk.

Der stilles ikke yderligere vilkår i forhold til dyreholdet og dets påvirkning af mosen.

6.4 Spørgsmål 4

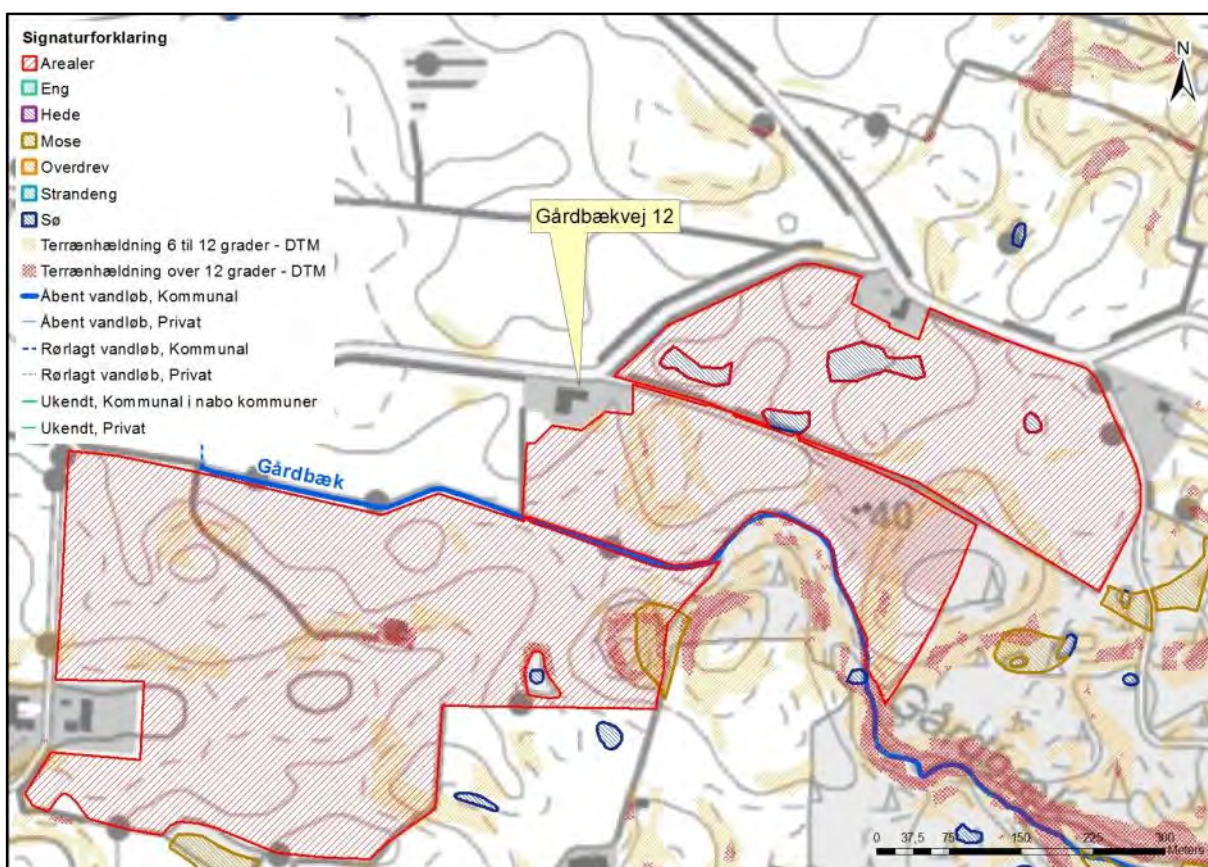
Spørgsmålet på tilladelsestidspunktet:

Ligger udbringingsarealerne uden for arealer med et direkte fald på 12° eller mere ned til søer og vandløb udover de 20 meter som fremgår af bekendtgørelse om husdyrbrug og dyrehold for mere end 3 dyreenheder, husdyrgødning, ensilage m.v. § 30, stk. 3?

Ansøger har svaret ja til spørgsmålet.

Redegørelse

Som det fremgår af kortet herunder, så er der arealer med terrænhældning mellem 6 og 12 grader og terrænhældning over 12 grader. Til én af søerne er der et direkte fald på 12 grader eller mere ned mod den øverste kant af søen.



Kort 5: Arealernes placering i forhold til områder med terrænhældning, vandløb og søer.

Vurdering

Der er ifølge kortet arealer med et fald på over 12 grader ned mod en af søerne. Da arealerne kun afgræsses og der ikke udbringes husdyrgødning, afgasset vegetabilsk biomasse eller mineralsk gødning på arealerne, så vurderer kommunen, at der ikke er nogen udfordringer i forhold til bekendtgørelse om husdyrbrug og dyrehold for mere end 3 dyreenheder, husdyrgødning, ensilage m.v. § 30, stk. 3.

6.5 Spørgsmål 5

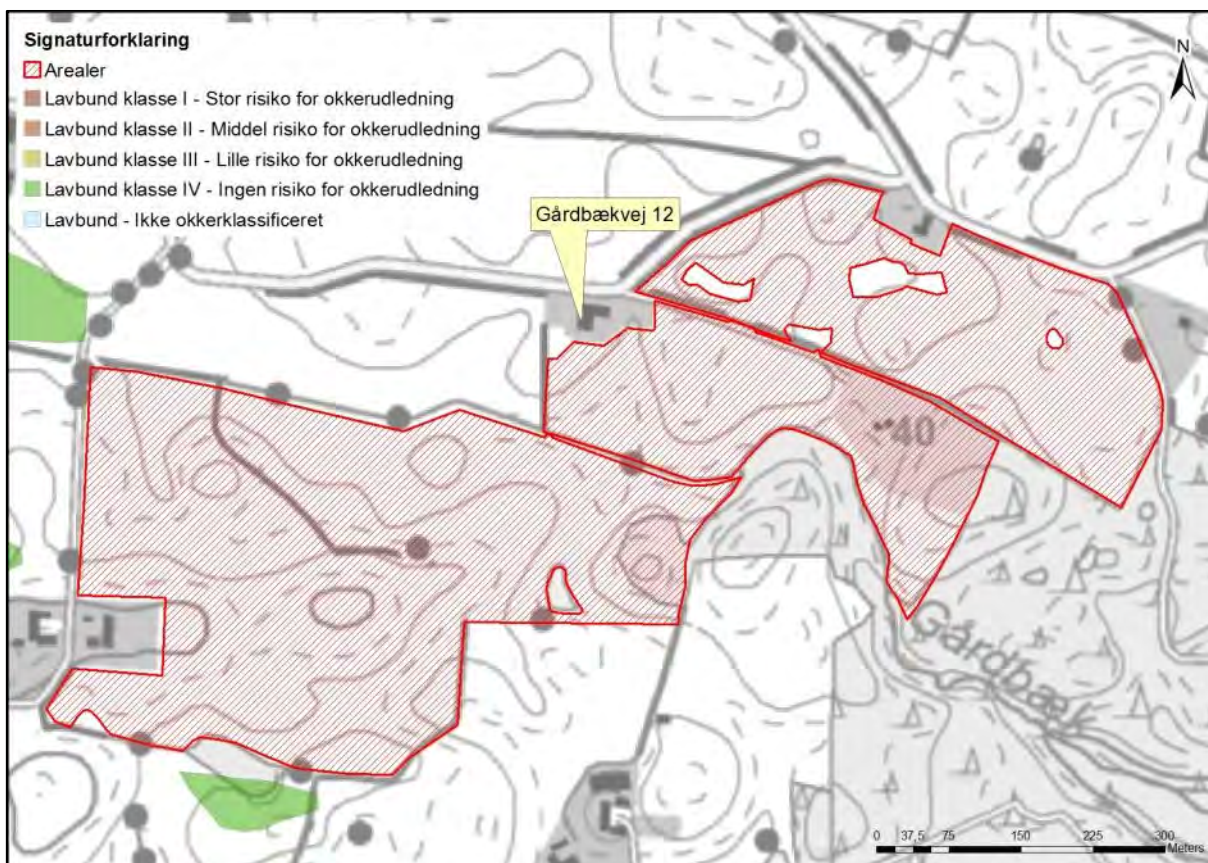
Spørgsmålet på tilladelsestidspunktet:

Ligger anlæggene uden for registrerede og udpegede lavbundsarealer?

Ansøger har svaret ja til spørgsmålet.

Redegørelse

Af kortet herunder ses det, at der ikke er udpeget eller registreret lavbundsarealer i forbindelse med anlægget.



Kort 6: Anlæggets placering i forhold til lavbundsområder.

Vurdering

Som det fremgår af kortet ovenfor, så er der ikke udpeget eller registreret lavbundsarealer i forbindelse med ejendommen.

Aabenraa Kommune vurderer, at ejendommen kan drives uden påvirkning af lavbundsarealer, og at det ikke er relevant at stille yderligere vilkår til dette.

6.6 Spørgsmål 6

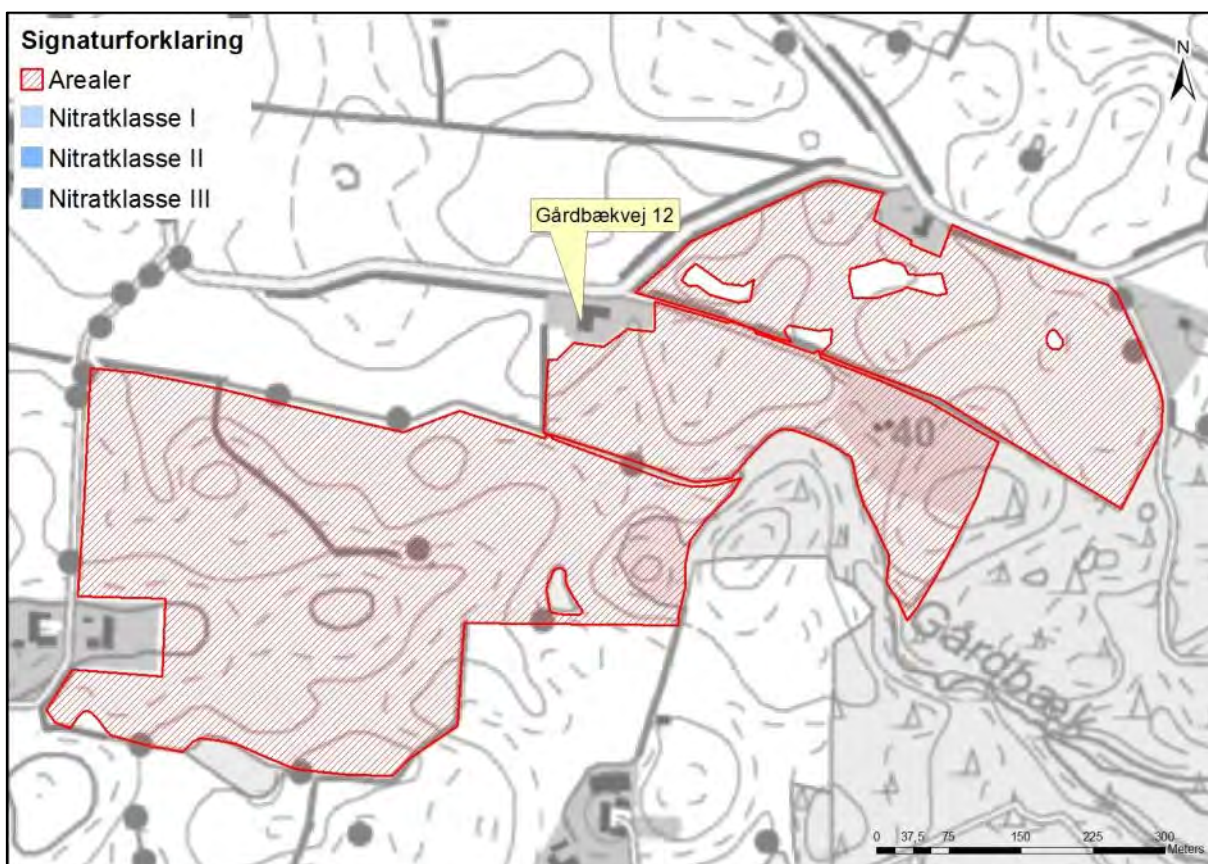
Spørgsmålet på tilladelsestidspunktet:

Ligger udbringningsarealerne uden for nitratklasserne 2 og 3, som angivet i bilag 3, punkt D, nr. 1?

Ansøger har svaret ja til spørgsmålet.

Redegørelse

Som det fremgår af kortet herunder, så ligger udbringningsarealerne uden for nitratklasserne 2 og 3.



Kort 7: Ejendommens arealer i forhold til nitratklasser.

Vurdering

På baggrund af kortet vurderer Aabenraa Kommune, at udbringningsarealerne ikke er beliggende i nitratklasserne 2 og 3.

6.7 Spørgsmål 7

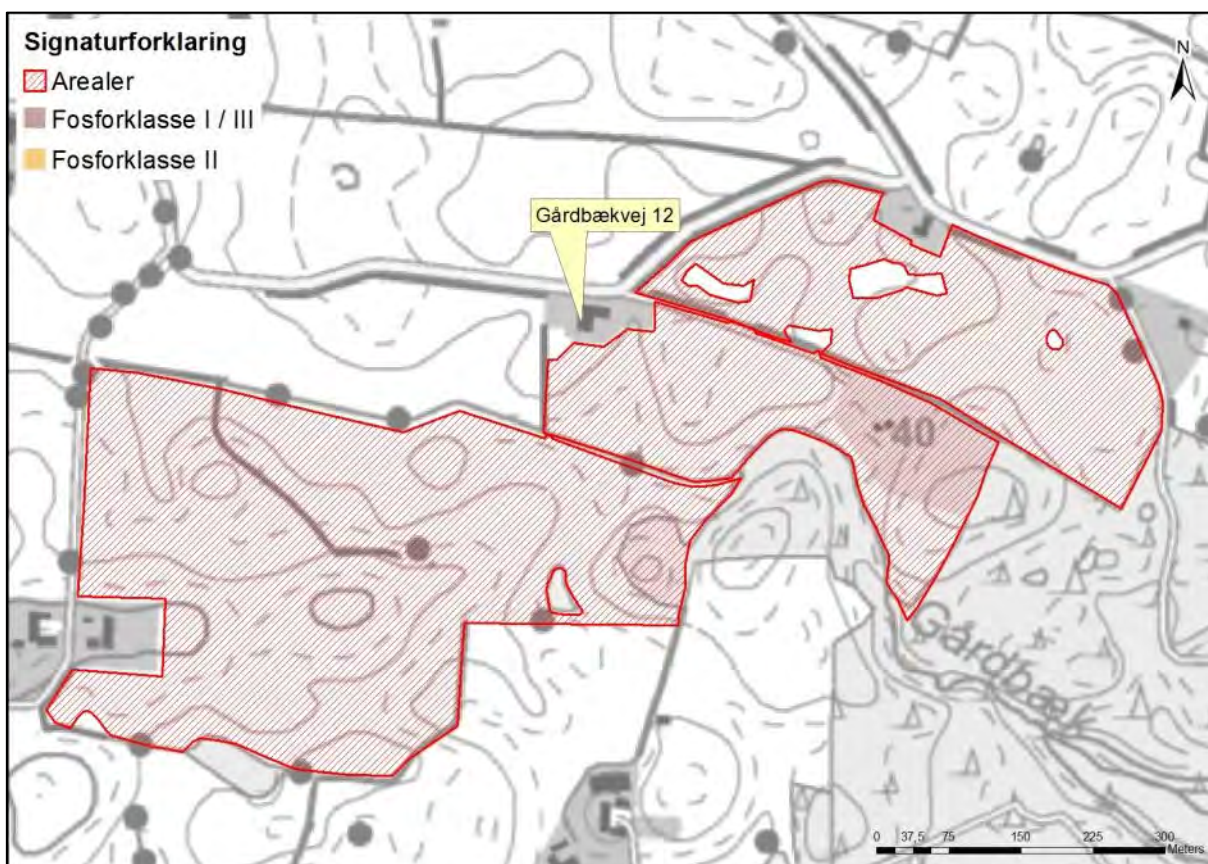
Spørgsmålet på tilladelsestidspunktet:

Ligger udspretningsarealerne uden for fosforklasserne 2 og 3, som angivet i bilag 3, punkt C?

Ansøger har svaret ja til spørgsmålet.

Redegørelse

Som det fremgår af kortet herunder, så ligger udbringningsarealerne uden for fosforklasserne 2 og 3.



Kort 8: Ejendommens arealer i forhold til fosforklasser.

Vurdering

På baggrund af ovenstående kort vurderer Aabenraa Kommune, at udbringningsarealerne ligger uden for fosforklasserne 2 og 3.

6.8 Spørgsmål 8

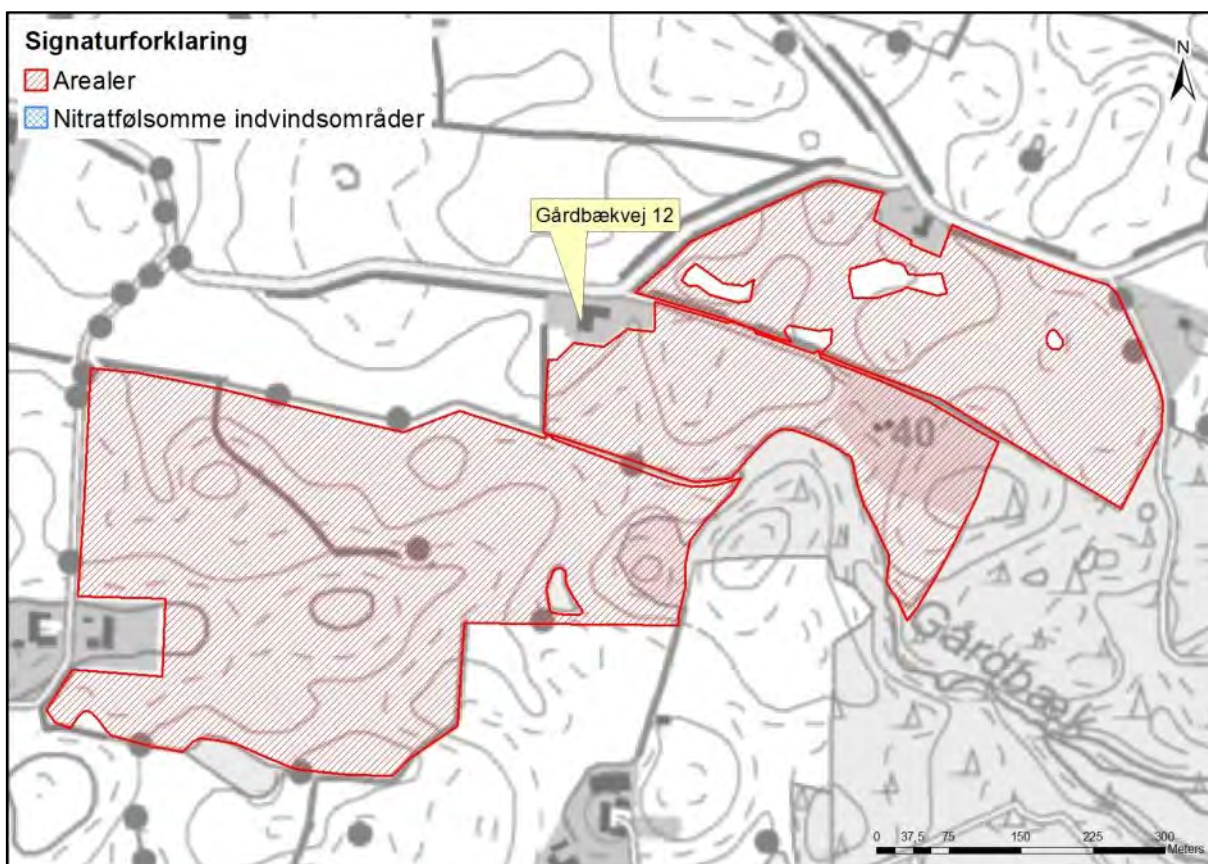
Spørgsmålet på tilladelsestidspunktet:

Ligger udbringingsarealerne uden for nitratfølsomme indvindingsområder og områder der ved zonerings er konstateret at være nitratfølsomme, og som på et senere tidspunkt vil blive fastlagt som nitratfølsomt indvindingsområde og blive omfattet af en indsatsplan, som angivet i bilag 3, punkt D?

Ansøger har svaret ja til spørgsmålet.

Redegørelse

Som det fremgår af kortet herunder, så ligger ingen af udbringingsarealerne inden for nitratfølsomme indvindingsområder.



Kort 9: Ejendommens arealer i forhold til nitratfølsomme indvindingsområder.

Vurdering

På baggrund af ovenstående kort vurderer Aabenraa Kommune, at udbringingsarealerne ligger uden for nitratfølsomme indvindingsområder.

6.9 Spørgsmål 9

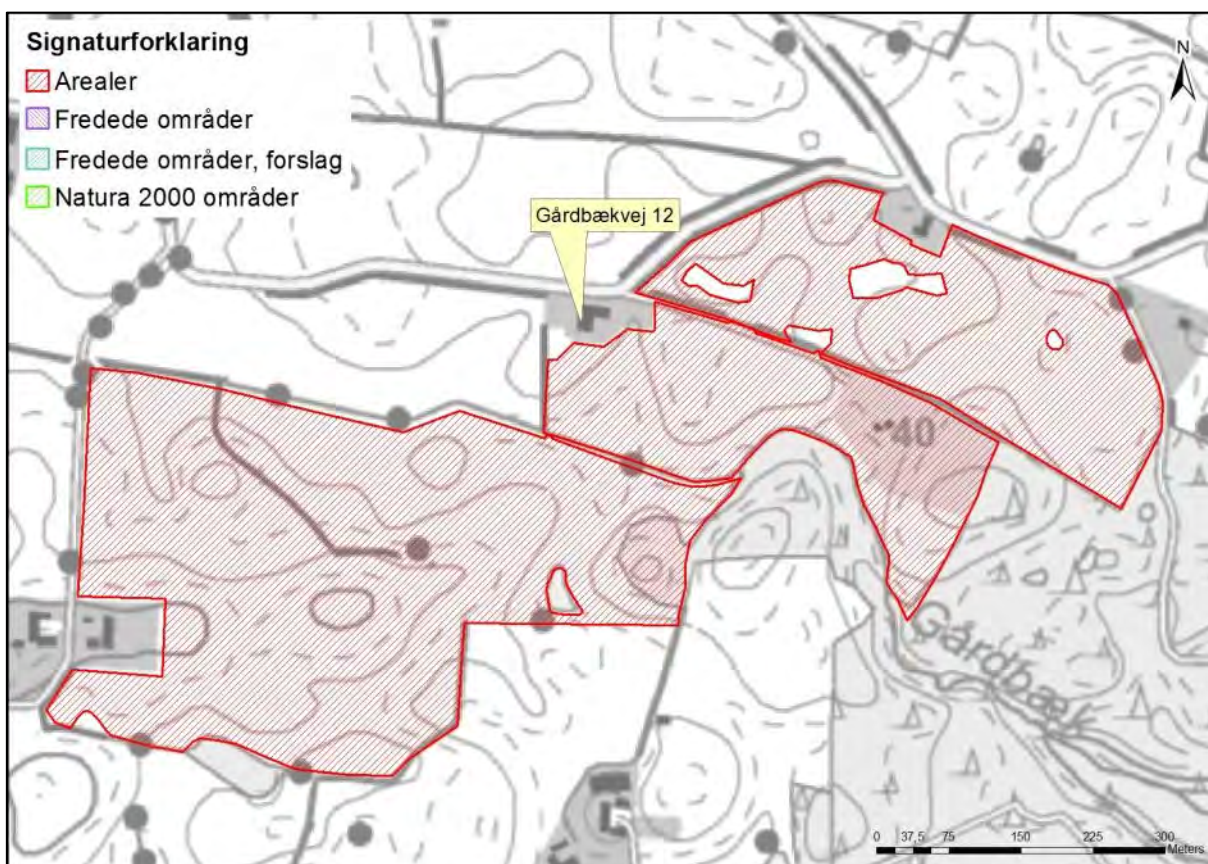
Spørgsmålet på tilladelsestidspunktet:

Ligger husdyrbruget uden for fredede områder, Natura 2000-områder eller beskyttede naturarealer?

Ansøger har svaret ja til spørgsmålet.

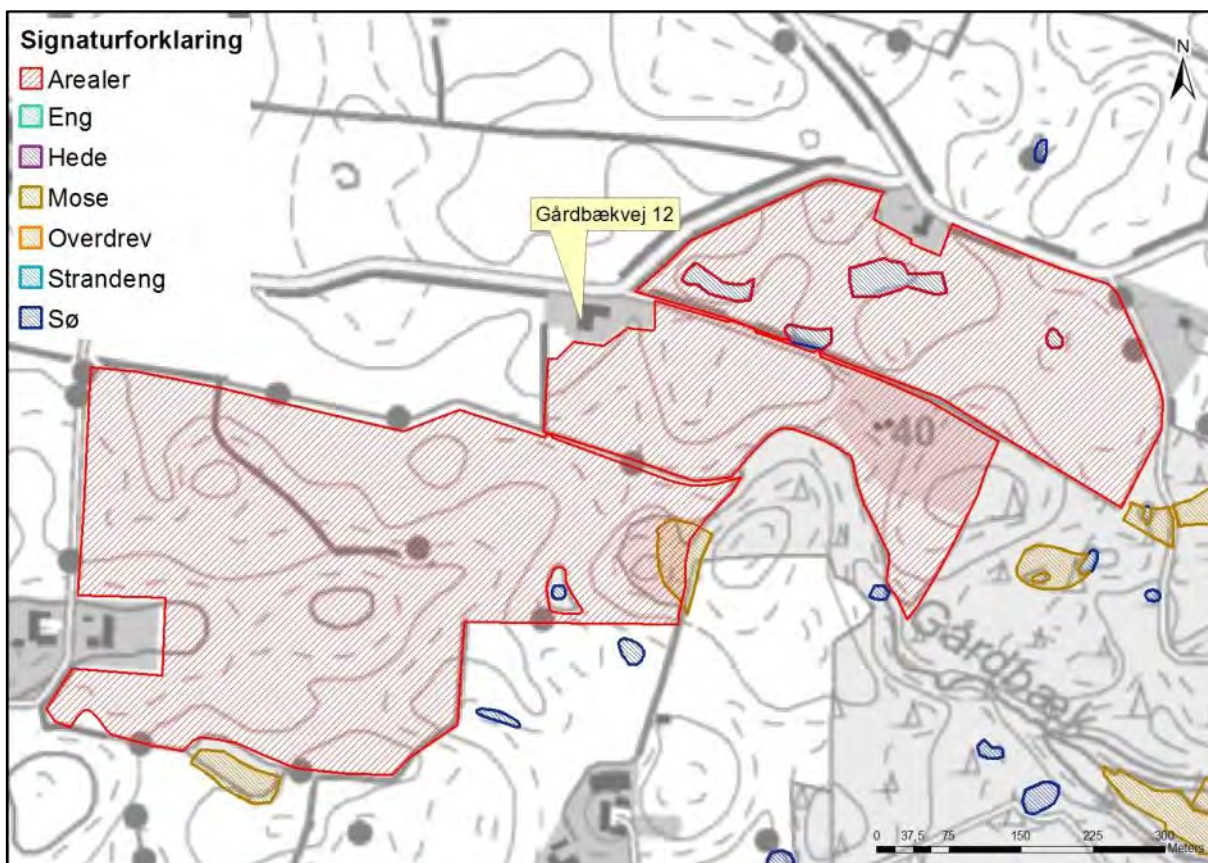
Redegørelse

Som det fremgår af kortet herunder, så ligger udbringningsarealerne uden for fredede områder og Natura 2000-områder.



Kort 10: Ejendommens arealer i forhold til fredede områder og Natura 2000 områder.

Som det fremgår af kortet herunder er der beskyttede naturarealer inden for ejendommens arealer.



Kort 11: Ejendommens arealer i forhold til § 3 beskyttede arealer.

Vurdering

Ingen af arealerne er fredede eller ligger inden for Natura 2000 områder.

Dele af arealerne er udpeget som § 3 beskyttede arealer. Der er fem vandhuller samt en mose inden for udbringningsarealerne. Dyrene kan græsse ned til vandhullerne og drikke af dem, såfremt de ønsker det. Dyrene kan ligeledes afgræsse mosen og søge læ ved den bevoksning, der er i mosen.

Aabenraa Kommune vurderer, at dyreholdets umiddelbare adgang til de § 3 beskyttede arealer ikke vil have nogen negativ betydning for de § 3 beskyttede områder.

6.10 Spørgsmål 10

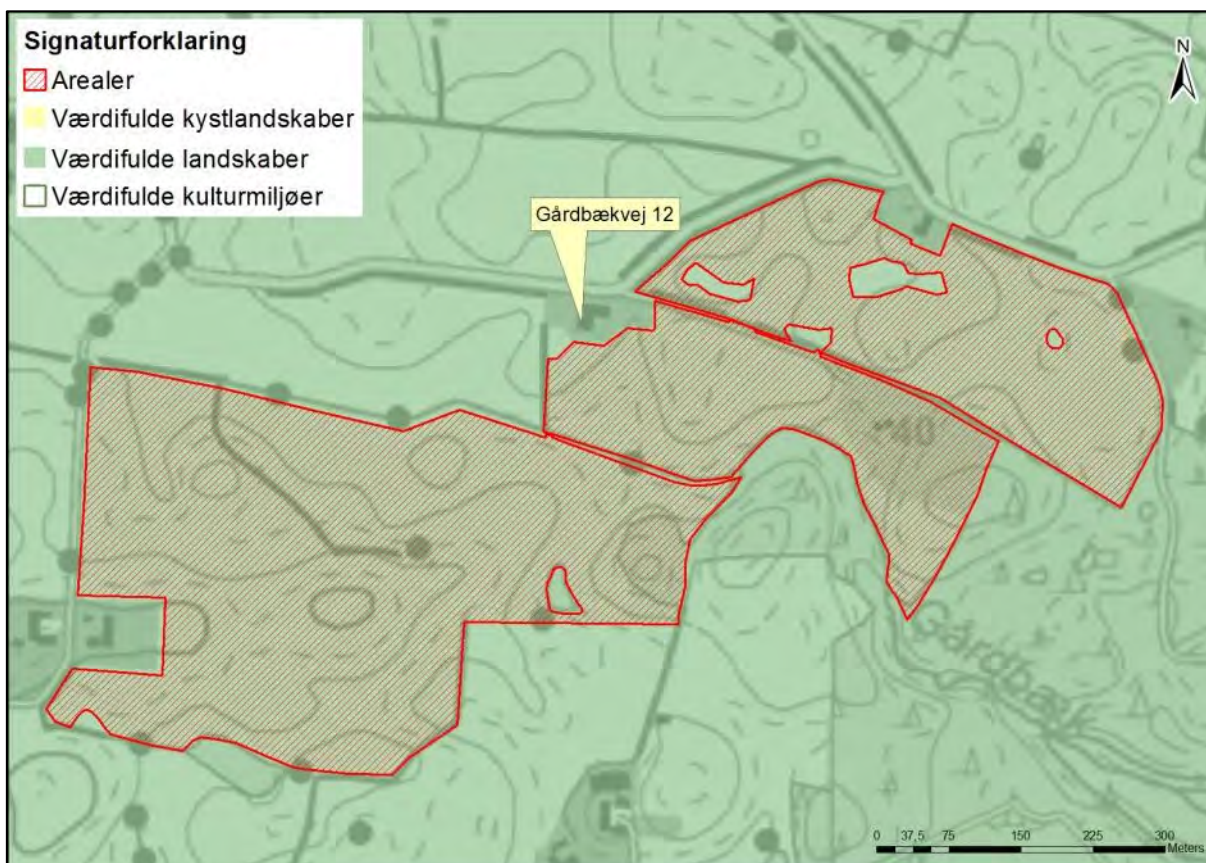
Spørgsmålet på tilladelsestidspunktet:

Ligger nye anlæg og udvidelser af eksisterende anlæg uden for områder med landskabelig værdi eller værdifulde kulturmiljøer?

Ansøger har svaret ja til spørgsmålet.

Redegørelse

Som det fremgår af kortet herunder, så ligger ejendommen uden for udpegningerne: "Værdifulde kystlandskaber" og "Værdifulde kulturmiljøer", men inden for udpegningen "Værdifulde landskaber".



Kort 12: Ejendommens arealer i forhold til værdifulde landskaber og værdifulde kulturmiljøer.

Vurdering

Det vurderes, at anlægget ikke vil få indflydelse landskabsmæssigt, da der er tale om et eksisterende anlæg, der ikke skal ændres eller udvides bygningsmæssigt.

6.11 Placering i landskabet

Redegørelse

Hjortefarmen er beliggende i landzone, vest for Sønderhav og nord for Kollund Østerskov. Omkring anlægget er landskabet åbent, dog med læhegn. Øst for ejendommen ligger Dyrhave. Gårdbæk løber over ejendommens arealer, og der ligger flere søer på ejendommens arealer.

Landskabet omkring ejendommen er relativt kuperet og ligger ca. 30-50 meter over havets overflade. Det er et typisk intensivt landbrugslandskab med få naturelementer udover de kystnære skovområder, der ligger op til de arealer, som dyreholdet afgræsser. Der er spredt bebyggelse og marker med læhegn. Aabenraa Kommune har udpeget en mose ca. 210 meter sydøst for ejendommen som et § 7 kategori 3 areal.

Anlægget består af eksisterende bygninger, der anvendes til lade og maskinhus og lignende. Der er ingen stalde eller gødningsopbevaringsanlæg på ejendommen. Og der skal ikke etableres nye bygninger.

Der er et læskur til dyrene, men ingen foderhuse.

Udvidelsen vurderes at være erhvervmæssig nødvendig for ejendommens drift og udvikling.

Bygningerne ligger samlet og ændres ikke i forbindelse med udvidelsen.

Vurdering

Aabenraa Kommune vurderer, at de landskabelige værdier ikke tilsidesættes, da det eksisterende anlæg er en integreret del af omgivelserne, og der ikke skal etableres nye stalde eller gødningsopbevaringsanlæg.

6.12 Bedste tilgængelige teknik (BAT)

Redegørelse

Aabenraa Kommune skal ved vurderingen af en ansøgning om tilladelse efter § 10 sikre sig, at ansøgeren har truffet de nødvendige foranstaltninger til at forebygge og begrænse forureningen ved anvendelse af den bedste tilgængelige teknik, BAT (Best Available Techniques).

BAT-begrebet er nærmere fastlagt i IPPC-direktivet¹ (nu IE-direktivet), hvoraf fremgår følgende:

I direktivets artikel 2, nr. 11, defineres "den bedste tilgængelige teknik" som: "det mest effektive og avancerede trin i udviklingen af aktiviteter og driftsmetoder, som er udtryk for en given tekniks principielle praktiske egnethed som grundlag for emissionsgrænseværdier med henblik på at forhindre eller, hvor dette ikke er muligt, generelt begrænse emissionerne og indvirkningen på miljøet som helhed."

Der forstås ved:

"teknik": både den anvendte teknologi og den måde, hvorpå anlæg konstrueres, bygges, vedligeholdes, drives og lukkes ned.

"tilgængelig": udviklet i en målestok, der medfører, at den pågældende teknik kan anvendes i den relevante industrisektor på økonomisk og teknisk mulige vilkår, idet der tages hensyn til omkostninger og fordele, uanset om teknikken anvendes eller produceres i den pågældende medlemsstat eller ej, når blot driftslederen kan disponere over teknikken på rimelige vilkår.

"bedste": mest effektiv teknik til opnåelse af et højt generelt beskyttelsesniveau for miljøet som helhed.

Miljøstyrelsen har den 28. januar 2008 i FAQ 57 skrevet, at "For § 10 husdyrbrug vil den generelle miljøregulering med krav til staldindretning, udbringning af husdyrgødning osv. jf. husdyrgødningsbekendtgørelsen, normalt være tilstrækkelig i forhold til BAT vurderingen. Der er ikke krav om særskilt redegørelse for BAT i disse ansøgninger."

Miljøstyrelsen svarer den 26. september 2009 i et helpdesksvar om "Beskyttelsesniveauet for ammoniak", at "Reglerne om BAT gælder også for husdyrbrug, der er omfattet af § 10, jf. husdyrlovens § 19. Ansøger skal derfor begrænse ammoniakemissionen ved brug af BAT. Da husdyrbrug omfattet af § 10 er forholdsvis små, finder Miljøstyrelsen dog, at de generelle regler normalt er sammenfaldende med, hvad der må betegnes som BAT på disse husdyrbrug. Det er dog under alle omstændigheder op til kommunens konkrete vurdering, om BAT-kravet er opfyldt i det enkelte projekt."

Miljøstyrelsen har ikke udarbejdet vejledende emissionsgrænseværdier opnåelige ved anvendelse af den bedste tilgængelige teknik (BAT) til husdyrbrug med udegående hjortehold omfattet af husdyrgodkendelseslovens § 10.

Vurdering

Aabenraa Kommune vurderer, at udegående dyr og den generelle miljøregulering med krav til harmoniregler osv. jf. husdyrgødningsbekendtgørelsen vil sikre, at ansøgeren har

¹ Rådets direktiv (96/61/EF) af 24. september 1996 om integreret forebyggelse og bekæmpelse af forurening, kodificeret ved direktiv 2008/1/EF

truffet de nødvendige foranstaltninger til at forebygge og begrænse forureningen ved anvendelse af den bedste tilgængelige teknik.

Aabenraa Kommune stiller derfor ingen vilkår for så vidt angår BAT.

6.13 Nitrat til grundvand

Redegørelse

Der er ingen arealer inden for nitratfølsomt indvindingsområde.

6.14 Nitrat til overfladevand – vandløb, søer og kystvande

Redegørelse

Kvælstof, herunder nitrat, der føres til overfladevand, stammer hovedsageligt fra gødskningen på landbrugsarealer. En del af den tilførte kvælstof optages ikke af afgrøden på marken men siver igennem rodzonen til det øvre grundvand eller løber via dræn og grøfter til vandløb, søer og i sidste ende til havet.

Undervejs omdannes en stor del af de nedsivende kvælstofforbindelser til luftformigt kvælstof via en proces kaldet kvælstofreduktion. Hvor stor kvælstofreduktionen er, afhænger af jordbundstypen (reduktionspotentialet), og hvor hurtigt nitraten føres til vandløb eller søer. På drænedede arealer føres nitrat væsentligt hurtigere til vandmiljøet end på udrænedede arealer, hvor det skal føres via grundvandet til vandmiljøet. Når kvælstoffet er nået ud i vandløbene, er reduktionen meget lav, ca. 2 %. Dvs. at størstedelen af den kvælstof, der føres til vandløb, ender i havet (*DMU faglig rapport nr. 616, 2007 - Kvælstofreduktionen fra rodzonen til kyst for Danmark - Fagligt grundlag for et nationalt kort*). Føres vandet gennem søer, sker der en yderligere reduktion på gennemsnitlig 400 kg N/ha søbund.

Når nitrat kommer ud i vandmiljøet, påvirker det naturen ved, at det bruges af planterne som næringsstof og giver en større planteproduktion af sump- og undervandsplanter samt alger, der i høje koncentrationer giver uklart vand. Normalt anses kvælstof i vandløbene ikke for at have stor betydning for levevilkårene for planter, fisk og andet dyreliv. Her er det som regel andre faktorer, fx de fysiske forhold, der er mere afgørende for plante- og dyrelivet (*Næringsstoffer - arealanvendelse og naturgenopretning, Temarapport fra DMU 13/1997*). En reduktion i udvaskning af kvælstof (og andre næringsstoffer) vil dog utvivlsomt føre til en mindre grødevækst og en mindre produktion af organisk stof i vandløbet, hvilket vil forbedre miljøtilstanden og leveforholdene for dyrelivet samt give mindre tilførsel af organisk stof og næringsstoffer til søer og havet. Kraftig grødevækst kan reducere iltindholdet i vandløbet med deraf negativ virkning på dyrelivet til følge.

Redegørelse

Alle udbringningsarealerne afvander til Natura 2000 område nr. INO 102 Flensborg Fjord og Nybøl Nor, herunder fuglebeskyttelsesområde nr. F64 Flensborg Fjord og Nybøl Nor.

Ingen af bedriftens udbringningsarealer ligger inden for områder, der er udpeget som nitratklasse 1, 2 eller 3.

Miljøstyrelsen anfører nedenstående i deres Wiki-vejledning:

"Kommunen kan også godkende ansøgninger, som kun vedrører husdyrtyper, som afgræsser vedvarende græsarealer i hovedparten af tiden. Det skyldes, at vedvarende græsarealer generelt set har en betydelig mindre udvaskning end planteavlbrug. Hold af dyr, som er nødvendige for opretholdelse af vedvarende græsarealer og naturområder, kan således også tillades/godkendes i alle oplande i relation til kravene til nitratudvaskning til overfladevand. Dette omfatter kvæg, heste, får og geder, som afgræsser på vedvarende græsarealer og naturområder i minimum 6 mdr. årligt."

Aabenraa Kommune vurderer, at hold af hjorte kan sidestilles med græssende kvæg, heste, får og geder, hvorfor der ikke er beregnet på en udvaskning, idet det på baggrund af Miljøstyrelsens udmelding vurderes, at udvaskning fra arealer der afgræsses hele året vil være mindre en udvaskning fra et tilsvarende planteavlsbrug.

Vurdering

På baggrund af, at arealerne afgræsses hele året samt på baggrund af Miljøstyrelsens udmelding om udvaskningen af nitrat til overfladevand så vurderer Aabenraa Kommune, at udvidelsen af dyreholdet ikke får nogen væsentligt betydning for INO 102 Flensborg Fjord og Nybøl Nor.

6.15 Fosfor til overfladevand - vandløb, søer og kystvande

Hovedparten af fosfortab fra landbrugsarealer sker fra kuperede marker i omdrift langs vandløb og fra dræned lavbundsarealer. Hvor jordens P-tal (mængden af opløst fosfor i jordvandet) er højt, kan der være et stort fosfortab.

Humusjords evne til at binde fosfor er særlig dårlig, mens jern i oxideret form kan binde fosfor. Derfor er risikoen for udvaskning af fosfor stor på lavbundsarealer bestående af humusjord med begrænset jernindhold, dvs. på lavbundsarealer som ikke er omfattet af okkerklasse I.

Efter husdyrgodkendelsesbekendtgørelsens § 11, stk. 1, jf. stk. 3, kan kommunen ikke godkende et projekt efter husdyrbrugslovens § 10, hvis det generelle beskyttelsesniveau for fosforoverskud i bekendtgørelsens bilag 3, afsnit C, ikke er overholdt. Af bekendtgørelsens bilag 3, afsnit C, fremgår bl.a.:

"Kravet til fosforoverskuddet vil afhænge af jordtype, dræningsforhold og fosfortal. Der stilles krav til fosforoverskud på dræned lerjorder og lavbundsarealer, herunder dræned og grøftede sandjorder, der afvander til Natura 2000 vandområder, der er overbelastet med fosfor.

Hvis der efter gennemførelsen af den ansøgte etablering, udvidelse eller ændring kan dokumenteres fosforbalance for husdyrbruget, stilles der ikke krav med hensyn til fosfor uanset bedriftens fosfortal.

I øvrige tilfælde stilles følgende krav til fosforoverskuddet på bedriften. Det skal dog understreges, at for alle 4 grupper gælder, at det kun omfatter udbringningsarealerne i oplande til Natura 2000 områder, der er overbelastet med fosfor. Der henvises til kortmateriale, hvoraf disse oplande fremgår (kortværket omfatter ikke oplandene til Natura 2000 søtyper, som klassificeres som sårbare recipienter):

- For arealer på dræned lerjorder med et fosfortal under Pt 4,0 stilles der ingen krav. Fosforoverskuddet må dog ikke være større end harmonireglerne giver mulighed for på det pågældende husdyrbrug (Fosforklasse 0).*
- For arealer på dræned lerjorder, hvor fosfortallet er mellem Pt 4,0-6,0, stilles krav om, at fosforoverskuddet maksimalt må øges med 4 kg P/ha/år. Fosforoverskuddet må dog ikke være større end harmonireglerne giver mulighed for på det pågældende husdyrbrug, og kravet til fosforoverskuddet vil altid være opfyldt hvis fosforoverskuddet ikke overstiger 4 kg P/ha/år i efter-situationen (Fosforklasse 1).*
- På lavbundsarealer stilles krav om et maksimalt fosforoverskud på 2 kg P/ha/år. Med lavbundsarealer menes lave arealer i forhold til recipient med permanent højtstående grundvand, som er detailafvandet ved dræning eller grøftning. Arealerne er dog ikke omfattet af kravet, hvis ansøger kan dokumentere ved jordbundsanalyser, at jernfosforforholdet (FeBD:PBD-molforholdet) er over 20. Jordbundsanalyserne vedrørende Fe/P-forholdet skal udtages af en uvildig instans. (Fosforklasse 2).*

Redegørelse

Ingen af ejendommens arealer er beliggende i opland til Natura 2000-områder, der er overbelastet med fosfor.

Der findes ingen normtal for fosfor i husdyrgødningen for diverse hjortearter i de gældende normtal fra Aarhus Universitet.

I Vejledningen om gødsknings- og harmoniregler for 2014-2015 udarbejdet af NaturErhvervstyrelsen er der heller ikke angivet et indhold af fosfor i husdyrgødningen for diverse hjortearter, hvilket muligvis kan skyldes, at der tages udgangspunkt i dyr på stald, og at det typisk ikke er tilfældet for hjortehold.

På baggrund heraf vurderer Aabenraa Kommune, at mængden af fosfor i den afsatte husdyrgødning fra hjortehold ikke vil konflikte med det generelle beskyttelsesniveau for fosfor.

Vurdering

Aabenraa Kommune finder ikke, at der i den konkrete sag angående alle ejendommens arealer beliggende i Aabenraa Kommune er særlige forhold, som kan begrunde skærpede vilkår i forhold til udvaskning af fosfor til vandmiljøet.

Natura 2000 vandområdet (INO nr. 102 Flensborg Fjord og Nybøl Nor) som arealerne afvander til, er udpeget som mindre sårbart overfor fosfor og afkaster således ikke fosforklasser i oplandet.

Dermed vurderer Aabenraa Kommune, at arealerne, hvad angår fosfor, er robuste landbrugsjorde, som ikke giver anledning til uacceptabel risiko for fosforudledning til overfladevand.

Samlet vurderes det, at udvidelsen af dyreholdet og dyretrykket overholder beskyttelsesniveauet og ikke vil påvirke overfladevande negativt med hensyn til fosfor, og der stilles ingen skærpende vilkår.

6.16 Natura 2000 kystvandområder

Redegørelse

Bedriftens arealer ligger primært i oplandet til Gårdbæk, der afvander til Flensborg Inderfjord, der afvander til Flensborg Yderfjord. Flensborg Yderfjord er en del af Natura 2000 område nr. INO 102 Flensborg Fjord og Nybøl Nor, herunder fuglebeskyttelsesområde nr. F64 Flensborg Fjord og Nybøl Nor.

Flensborg Yderfjord er angivet som sårbart Natura 2000 område, jf. miljøstyrelsens kortværk.

Udledningen af kvælstof m.m. fra husdyrbrugets udbringningsarealer skal i henhold til *Bekendtgørelse om udpegnings- og administration af internationale naturbeskyttelsesområder samt beskyttelse af visse arter* (bek. nr. 408 af 1. maj 2007) vurderes i forhold til, om det vil skade udpegningsgrundlaget for de ovenfor nævnte habitat og fuglebeskyttelsesområder.

Udpegningsgrundlaget for habitatområdet H173 Flensborg Fjord, Bredgrund og farvandet omkring Als og F64 Flensborgs Fjord og Nybøl Nor indeholder følgende naturtyper og arter:

Udpegningsgrundlaget for H173:

- Marsvin
- Sandbanker med lavvandet vedvarende dække af havvand
- Rev

Den primære trussel mod marsvin og andre små hvaler er fiskeri, sætning af garn og støj fra bådmotorer. Målsætningen mht. næringssalte, vurderes ikke at være opfyldt i habitatområdet.

Den oprindelige habitatudpegning af Bredgrund blev lavet for at beskytte naturtyperne sandbanker og rev. Revene er værdifulde som levested for mange forskellige havorganismer (alger, muslinger, snegle, børste-orme og fiskeyngel). Muslinger er føde for dykænder og Bredgrund er derfor et vigtigt overvintringsområde for bl.a. edderfugl og havlit. Den primære trussel mod sandbanker med lavvandet vedvarende dække af havvand og rev, er kvælstofpåvirkning fra diffuse kilder samt udledning af miljøfremmede stoffer.

Der er ikke kendskab til beliggenheden af naturtypen sandbanker med lavvandet vedvarende dække af havvand og rev indenfor habitatområdet.

Fuglearter der indgår i udpegningsgrundlaget for F64:

- Ederfugl
- Hvinand

En stor del af nordvesteuropæiske vinterbestand af edderfugle optræder i Danmark primært ved vintertide. Det er derfor vigtigt, at deres rasteområder bevares. Trusler mod edderfuglen er primært pres i form af jagt, olieudslip fra skibe, indvinding af bundmateriale og større anlæg af broer og havbaserede vindmølleparker.

Ederfuglen er rødlistet som særligt ansvarskrævende art og er oplistet på fuglebeskyttelsesdirektivets bilag 7.

I juli og august fælder trækkende edderfugle i Danmark – helst i områder med begrænset forstyrrelse. Trækfuglene holder overvejende til, hvor der er hjerte- og blåmuslinger. Hvinanden foretrækker at yngle ved søer omgivet af løvskov, men holder også til ved lavvandede og beskyttede kyster. Den holder til i hule træer eller opsatte redekasser.

Hvinanden spiser muslinger, snegle, insekter, orme, småfisk, krebsdyr og vandplantefrø. Truslerne mod hvinand er forstyrrelser på dagrastepladser især i november til april, og de er meget afhængige af gamle træer med huller eller opsættelse af redekasser. Prognosen for hvinand er ukendt, fordi der mangler viden om fødegrundlaget og effekten af forstyrrelser i området.

Ederfugl er ny på udpegningsgrundlaget og prognosen er derfor ukendt.

Efter § 11, stk. 1, jf. stk. 3, i husdyrgodkendelsesbekendtgørelsen (Bkg. nr. 1283 af 12. december 2014 om tilladelse og godkendelse m.v. af husdyrbrug med senere ændringer) skal der meddeles afslag på en ansøgning om tilladelse eller godkendelse efter husdyrbrugslovens §§ 10, 11, 12 eller 16, hvis skærpsen af harmonikravene efter bekendtgørelsens bilag 3, afsnit D, ikke kan overholdes (det generelle beskyttelsesniveau for nitratudvaskning).

Selv om kommunen konstaterer, at beskyttelsesniveauet for nitrat efter husdyrgodkendelsesbekendtgørelsens bilag 3 er overholdt, skal det stadig overvejes, om det generelle beskyttelsesniveau er tilstrækkeligt. Der skal således ske en skærpsen af det generelle beskyttelsesniveau eller meddeles et afslag, hvis der vil være en virkning på miljøet, som ikke er i overensstemmelse med reglerne i habitatbekendtgørelsen (Bkg. nr. 408 af 1. maj 2007 om udpegning og administration af internationale naturbeskyttelsesområder samt beskyttelse af visse arter med senere ændringer).

Før der træffes afgørelse om tilladelse eller godkendelse efter husdyrbrugslovens §§ 10, 11, 12 eller 16 skal der således efter habitatbekendtgørelsens § 7, stk. 1, jf. § 8, stk. 6, foretages en vurdering af, om det ansøgte projekt i sig selv eller i forbindelse med andre planer og projekter kan påvirke et internationalt naturbeskyttelsesområde væsentligt. Denne vurdering skal fremgå af afgørelsen, jf. bekendtgørelsens § 7, stk. 4. I bekræft-

tende fald skal der foretages en nærmere konsekvensvurdering af projektets virkninger på det pågældende område under hensyn til bevaringsmålsætningen for området, jf. habitatbekendtgørelsens § 7, stk. 2, og denne konsekvensvurdering skal ligeledes fremgå af afgørelsen, jf. bekendtgørelsens § 7, stk. 4. Viser konsekvensvurderingen, at projektet vil skade området, må der ikke gives tilladelse eller godkendelse til det ansøgte, jf. habitatbekendtgørelsens § 7, stk. 2.

Ved vurderingen efter habitatbekendtgørelsen skal kommunen bl.a. inddrage viden fra vand- og naturplanerne efter miljømålsloven (Lovbekendtgørelse nr. 932 af 24. september 2009 om miljømål m.v. for vandforekomster og internationale naturbeskyttelsesområder med senere ændringer).

Jf. Miljøklagenævnets afgørelse af 3. november 2010 (MKN-130-00166) er det praksis, at der ved vurderingen af, om udvaskningen af kvælstof fra en bedrift vil skade et Natura 2000-område, der er recipient for udvasket kvælstof fra bedriftens arealer, skal tages udgangspunkt i de retningslinjer, der findes i Miljøstyrelsens digitale vejledning om godkendelse af husdyrbrug samt fortegnelsen over oplysninger fra Det Centrale Husdyrbrugsregister (CHR) om antallet af husdyr fordelt på de kystvandoplande, der anvendes i vandplanlægningen.

Efter vejledningen er det et kriterium (afskæringskriterium pkt. 1), at dyreholdet (antallet af DE) i et aktuelt opland ikke har været stigende siden 1. januar 2007. Et yderligere kriterium (afskæringskriterium pkt. 2A og 2B) er, at kvælstofudvaskningen fra den ansøgte bedrift ikke må udgøre 5 % eller mere af den samlede kvælstofudvaskning til det aktuelle område, dog 1 % eller mere af den samlede kvælstofudvaskning, hvis udvaskningen sker til et vandområde, der er karakteriseret som et lukket bassin og/eller er meget lidt eutrofieret. Selv om vejledningens kriterier ikke er overholdt, kan der dog efter omstændighederne meddeles godkendelse med skærpede vilkår, jf. Natur- og Miljøklagenævnets afgørelse af 24. november 2011 (NMK-133-00068).

Alle bedriftens udbringningsarealer afvander til det internationale naturbeskyttelsesområde nr. 102 Flensborg Fjord og Nybøl Nor, der således modtager udvaskede næringsstoffer fra arealerne.

Kommunen har derfor foretaget en vurdering af den mulige påvirkning af Flensborg Fjord, der stammer fra kvælstofudvaskning, efter retningslinjerne i Miljøstyrelsens digitale vejledning om miljøgodkendelse af husdyrbrug i overensstemmelse med Natur- og Miljøklagenævnets praksis.

Kommunen har således taget stilling til, om udvaskningen af kvælstof fra udbringningsarealerne - set i sammenhæng med andre kilder til kvælstofudledning i oplandet - forringer tilstanden i vandområdet. Dette kan som udgangspunkt være tilfældet, hvis udviklingen i dyreholdet i oplandet har været stigende siden 2007. Kommunen har ved vurderingen af udviklingen i dyreholdet anvendt Miljøstyrelsens oversigt over udviklingen i husdyrholdet 2007-2014 (<http://www.jordbrugsanalyser.dk/webgis/kort.htm>). Denne er offentliggjort på Miljøstyrelsens hjemmeside den 10. december 2014.

Det fremgår af Miljøstyrelsens oversigt, at dyreholdet i oplandet til Flensborg Inderfjord ikke er steget.

Det følger af Natur- og Miljøklagenævnets praksis, at det ansøgte projekt herefter kun kan godkendes, hvis kvælstofudvaskningen fra udbringningsarealerne reduceres til et niveau svarende til planteavl, dvs. at udvaskningen af kvælstof fra rodzonen nedbringes til et niveau, der er under en arealdrift med brug af handelsgødning og et plantesædskifte med 10 % efterafgrøder.

Vurdering

Aabenraa Kommune har på baggrund af Miljøstyrelsen udmelding om, at græssende dyr ikke medfører en belastning større end et planteavlsbrug vurderet, at kvælstofudvaskningen fra udbringningsarealerne således er lavere end et niveau svarende til planteavl.

Kommunen finder herefter, at kvælstofudvaskningen fra udbringningsarealerne i det ansøgte projekt ikke vil modvirke opfyldelsen af bevaringsmålsætningen for Flensborg Fjord, jf. habitatbekendtgørelsens § 7, stk. 1 og 2.

Da ansøgningen overholder planteavlsniveauet, så er det vurderet, at ansøgningen ikke vil modvirke opfyldelsen af bevaringsmålsætningen for Natura 2000 område nr. 102, Flensborg Fjord og Nybøl Nor.

6.17 Påvirkninger af arter med særlige strenge beskyttelseskrav (bilag IV)

I habitatdirektivets Bilag IV er opført en række arter, som skal ydes streng beskyttelse overalt i deres naturlige udbredelsesområde, også uden for de udpegede habitatområder. Det indebærer for dyrearternes vedkommende blandt andet, at yngle- og rasteområde ikke må beskadiges eller ødelægges, og for planternes vedkommende blandt andet, at arterne ikke må indsamles, plukkes eller ødelægges.

I det følgende vurderes forekomsten af de bilag IV arter, hvor projektområdet ligger indenfor eller i nærheden af artens naturlige udbredelse. Der er søgt efter registreringer indenfor de seneste 10 år i Håndbog om dyrearter på Habitatdirektivets Bilag IV, *Faglig rapport fra DMU nr.635, 2007*, og naturdatabaser på www.naturdata.dk. Der er i databaserne ingen registreringer af de pågældende arter i eller omkring projektets udbredelsesområde.

Redegørelse

Spidssnudet frø. Spidssnudet frø er almindeligt udbredt over det meste af landet. Den har haft en tilbagegang i de sydøstlige dele af Danmark, men der er ikke længere dokumentation for en tilbagegang i de øvrige dele af landet. Den er derfor vurderet ikke truet i Danmark.

Den findes i større eller mindre vandhuller i engområder, moser, dyrkede marker og skovbevoksede områder. På denne baggrund vurderes det som sandsynligt, at arten forekommer i projektområdets vandhuller. Trusler mod arten vil være opfyldning eller tilgroning af vandhuller gennem øget belastning med næringsstoffer eller dræning og ødelæggelse af levestederne i omgivelserne.

Arealerne i projektområdet er landbrugsjord i omdrift (græsning), og arealerne er i omdrift i både før- og eftersituationen, hvorfor der ikke sker ændringer i arealanvendelsen. Der burde således ikke være forhold, der medfører væsentlige negative forandringer for padder som spidssnudet frø.

Løgfrø. Løgfrøen er spredt til sjældent forekommende i Danmark og er i tilbagegang. Det er muligt at løgfrøen fortsat er i så stærk tilbagegang på landsplan, at den skal klassificeres som truet. Men der er for få pålidelige data om bestandsudviklingen til at afgøre dette sikkert.

Løgfrøen foretrækker lysåbne vandhuller i omgivelser med let jord, hvor den kan grave sig ned om dagen. Trusler mod arten vil være opfyldning eller tilgroning af vandhullet gennem øget belastning med næringsstoffer og ødelæggelse af levestederne i omgivelserne.

Det vurderes, med samme begrundelse som for spidssnudet frø, at gennemførelse af projektet ikke vil forværre livsbetingelserne væsentligt.

Løvfrø. Løvfrøen er spredt til sjældent forekommende i Danmark. Den findes blandt andet i den østlige del af Sønderjylland mellem Aabenraa og Kolding. Da løvfrøen har været i betydelig fremgang igennem de sidste 10 år, vurderes den ikke truet i Danmark. Løvfrøen yngler i mange forskellige typer vandhuller og vådområder. Mest optimale er lavvandede tidvise vandhuller og oversvømmelser på afgræssede arealer. Uden for yngletiden opholder løvfrøen sig især i brombærbuske i levende hegn, krat og skovbryn. Projektområdet omfatter ikke umiddelbart løvfrøens udbredelsesområde, men det kan ikke udelukkes at løvfrøen findes i området.

Det vurderes, med samme begrundelse som for spidssnudet frø, at gennemførelse af projektet ikke vil forværre livsbetingelserne væsentligt.

Stor Vandsalamander. Den store vandsalamander er udbredt over det meste af Danmark, hvorfor den er vurderet ikke truet, dog er den fåtallig i Jylland vest for israndslinien. Den yngler i solåbne vandhuller med rent vand men kan uden for yngletiden opholde sig i dybere vandhuller og vandhuller med forurenede vand. På land kan den findes nær vandhuller, under væltede træer o.l.

På den baggrund vurderes det, at den store vandsalamander kan forekomme i projektområdets vandhuller. Trusler mod arten vil være opfyldning eller tilgroning af vandhullet gennem øget belastning med næringsstoffer og ødelæggelse af levestederne i omgivelserne. Udsætning af fisk vil også være skadeligt, da fiskene æder salamanderens æg og yngel. Udsætning og fodring af ænder har samme negative effekt.

Det vurderes, med samme begrundelse som for spidssnudet frø, at gennemførelse af projektet ikke vil forværre livsbetingelserne væsentligt.

Markfirben. Markfirbenet er udbredt over det meste af landet men noget pletvist. Selv om markfirben fortsat synes at gå lidt tilbage, er der ikke dokumentation for en kraftig tilbagegang. Den vurderes derfor ikke truet i Danmark. Markfirbenet træffes på steder med bar og løs, gerne sandet jord. Det kan være heder, klitter overdrev, råstofgrave, stengærder og på vej- eller jernbaneskråninger.

Trusler mod arten er næringsberigelse af levesteder, der medfører øget tilgroning og tættere vegetation, der forringer yngle og rastemulighederne for markfirben.

Flagermus. Flagermusene overnatter oftest i huse og hule træer i nærheden af skov. Fourageringsområderne er artsafhængige og kan bl.a. være søer og åer, hvor flagermusene æder insekter, som de fanger over vandoverfladen. Mange arter fouragerer på insekter, de fanger i lysåben løvskov, over marker og skove, i skovkanter, lysninger eller levende hegn.

Projektområdet kan tænkes at indgå i nogle arters fourageringsområder, men med baggrund i at arealerne er landbrugsjord i omdrift (græsning), og at arealerne er i omdrift i både før- og eftersituationen, hvorfor der ikke sker ændringer i arealanvendelsen, vurderes det, at der ikke vil være negative påvirkninger.

Odder. Odderen er nu udbredt helt ned til den dansk-tyske grænse i større vandløb og søer. Det må derfor formodes, at den forekommer i vandløbssystemerne i Aabenraa Kommune. Det vurderes, at vandløb og grøfter i projektområdet vil være velegnede som levesteder. Odderen er med sikkerhed observeret i Vidå-systemet.

Andre udvalgte arter tilknyttet vandhuller. Potentielt vil der kunne forekomme arter som butsnudet frø, grøn frø, lille vandsalamander og skrubtudse, der ikke er opført på Habitatdirektivets Bilag IV, men som er fredede herhjemme. For disse arter gælder de samme betragtninger, som nævnt under bilag IV padderne ovenfor.

Bjergsalamander er fundet i flere vandhuller i Dyrehave, som ejendommens arealer grænser op til.

Rødlisten er en fortegnelse over plante- og dyrearter, der er forsvundet, akuttruede, sårbare eller sjældne i den danske natur. Listen revideres løbende. Ingen af de øvrige padderarter, der kan forekomme i projektområdet eller markfirben har status af truet i Danmark jf. den seneste revision af rødlisten i 2003-2008. Spidssnudet frø, butsnudet frø, løvfrø, løgfrø, grøn frø, skrubtudse og stor – og lille vandsalamander er dog opført på gullisten 1997 som opmærksomhedskrævende. Gullisten er en oversigt over plante- og dyrearter, der er i tilbagegang i Danmark.

Blandt pattedyrene er både odder, hasselmus og ni flagermusarter fredede og opført på rødlisten fra 1997. Listen er under revision og opdatering mangler stadig.

Vurdering

Kommunen har ikke registreret planter og dyr, omfattet af artsfredning eller optaget på nationale eller regionale rødlistor på eller umiddelbart op til husdyrbrugets anlæg og udspretningsarealer, men vurderer at nogle arter med meget stor sandsynlighed forekommer i området.

Kommunen vurderer, under forudsætning af at vilkårene overholdes, at driften af areaerne ikke vil have negativ indflydelse på ovennævnte arter, da der ikke ændres på vandhuller, fortidsminder, sten- og jorddiger eller andre potentielle levesteder for padder eller krybdyr. Der fjernes ikke gamle bygninger og fældes ikke store træer, der kunne være levested for flagermus. Der sker med andre ord ikke fysiske ændringer i forbindelse med projektet, der kan være til skade for bilag IV-arter eller andre fredede eller rødlistede arter.

7 Bilag

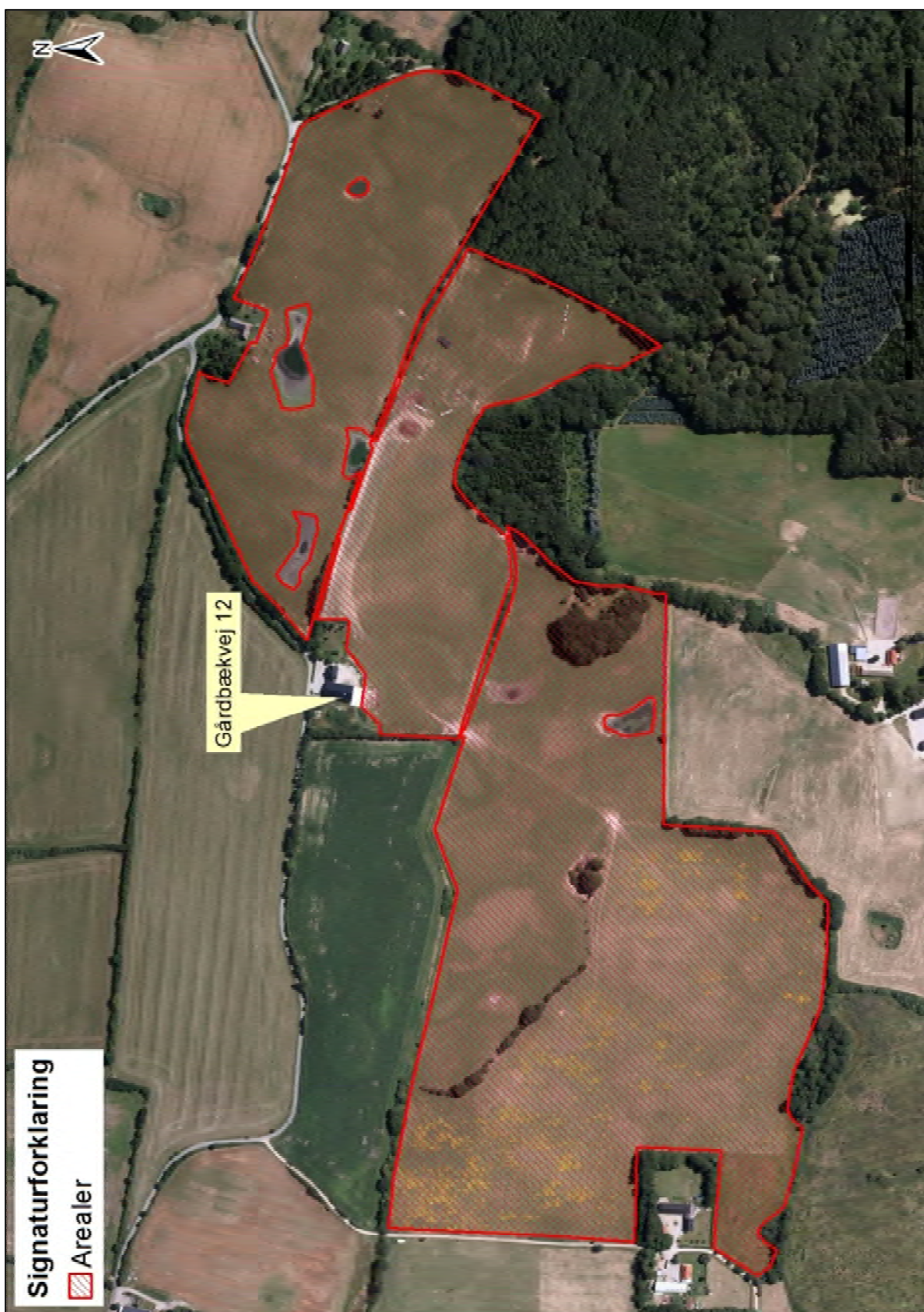
1. Ansøgningsskema om tilladelse til husdyrproduktion, § 10, stk. 2 tilladelse, modtaget den 13. januar 2015
2. Kort over ejendommens arealer
3. Dyreenhedsberegning



Skema til ansøgning om tilladelse efter husdyrgodkendelseslovens § 10

Ansøger m.v.					
	Navn	Adresse og evt. e-post	Telefonnr.		
Ansøger Ejer/ejere	Hjortefurmen	Gårdbækvej 12	74678325		
	Interdane APS	6340 Kruså	21918313		
Husdyrbrugets ejendom/ejendomme	Adresse	CVR-nr.	CHR-nr.		
	Gårdbækvej 12 6340 Kruså	21788392	23380		
Husdyrproduktion					
	Dyreart	Antal dyr	Dyreenheder (DE)		
Nuværende produktion	Krondyr	170 70	34 14		
	Dedyr	165 150	18 16,66		
Fremtidig produktion	Krondyr	170	34		
	Dedyr	165	18		
Arealer					
			Hektar		
Bedriftens samlede areal					
Bedriftsarealer til udbringning af husdyrgødning					
Til forpagtede arealer til udbringning af husdyrgødning					
Husdyrgødning tilført og fraført bedriften					
	Modtager	CVR-nr.	CHR-nr.	Skriftlig aftale	Fraført, DE
Husdyrgødning fraført bedriften	Intet				
	Afgiver	CVR-nr.	CHR-nr.	Skriftlig aftale	Tilført, DE
Husdyrgødning og anden organisk gødning tilført bedriften	Intet				
Kortmateriale					
					Vedlagt
Nuværende bygninger og planlagt byggeri samt eksisterende og fremtidig beplantning					
Bedriftens samlede arealer samt bedriftens udbringningsarealer, inkl. aftalearealer					
Besvar spørgsmål om miljø, natur og landskab på skemaets side 2					

Miljø, natur, landskab og naboforhold			
		Ja	Nej
1	Overholder stalde, gødningsopbevaringsanlæg o. lign afstandskravene angivet i § 8 i lov om miljøgodkendelse m.v. af husdyrbrug, til vandforsyningsanlæg, vandløb og søer, veje, levnedsmiddelvirksomhed, beboelse og naboskel?	<input checked="" type="checkbox"/>	<input type="checkbox"/>
2	Er anlæggene placeret i større afstand end angivet i § 20 i lov om miljøgodkendelse m.v. af husdyrbrug, i forhold til gener for omgivelserne?	<input checked="" type="checkbox"/>	<input type="checkbox"/>
3	Ligger anlæggene mere end 300 m fra de beskyttede naturtyper, som er omfattet af kategori 1, 2 eller 3, som angivet i bilag 3, punkt A?	<input checked="" type="checkbox"/>	<input type="checkbox"/>
4	Ligger udbringningsarealerne uden for arealer med et direkte fald på 12° eller mere ned til søer og vandløb udover de 20 meter som fremgår af bekendtgørelse om husdyrbrug og dyrehold for mere end 3 dyreenheder, husdyrgødning, ensilage m.v. § 30, stk. 3?	<input checked="" type="checkbox"/>	<input type="checkbox"/>
5	Ligger anlæggene uden for registrerede og udpegede lavbundsarealer?	<input checked="" type="checkbox"/>	<input type="checkbox"/>
6	Ligger udbringningsarealerne uden for nitratklasserne 2 og 3, som angivet i bilag 3, punkt D, nr. 1?	<input checked="" type="checkbox"/>	<input type="checkbox"/>
7	Ligger udbringningsarealerne uden for fosforklasserne 2 og 3, som angivet i bilag 3, punkt C?	<input checked="" type="checkbox"/>	<input type="checkbox"/>
8	Ligger udbringningsarealerne uden for nitratfølsomme indvindingsområder og områder der ved zonerings er konstateret at være nitratfølsomme, og som på et senere tidspunkt vil blive fastlagt som nitratfølsomt indvindingsområde og blive omfattet af en indsatsplan, som angivet i bilag 3, punkt D?	<input checked="" type="checkbox"/>	<input type="checkbox"/>
9	Ligger husdyrbruget uden for fredede områder, Natura 2000-områder eller beskyttede naturarealer?	<input checked="" type="checkbox"/>	<input type="checkbox"/>
10	Ligger nye anlæg og udvidelser af eksisterende anlæg uden for områder med landskabelig værdi eller værdifulde kulturmiljøer?	<input checked="" type="checkbox"/>	<input type="checkbox"/>
<p>Udover de 10 nævnte punkter skal kommunalbestyrelsen foretage en konkret vurdering i forhold til §§ 27 og 32 i lov om miljøgodkendelse m.v. af husdyrbrug.</p>			



Beregning af antal dyreenheder

Dyretype	Antal årsvdyr	Antal enheder til 1 DE	Antal DE
Krondyr hind med kalv	170	5	34,0
Dådyr då med kalv	165	9	18,3
			52,3