



**Kultur, Miljø & Erhverv**

Team Miljø  
Skelbækvej 2  
DK-6200 Aabenraa  
Tlf.: 73 76 76 76

Dato: 10-11-2014  
Sagsnr.: 14/31344  
Dok.nr.: 39  
Kontakt: Tina Ketelsen  
Direkte tlf.nr.: 73 76 78 64  
E-mail: tket@aabenraa.dk

Digital annonce  
Aabenraa Kommunes hjemmeside

**Tillægsgodkendelse til miljøgodkendelsen af svinebruget "Østergård", Nr. Hostrup Bygade 15, 6230 Rødekro, matr.nr. 245 m.fl. Nr. Hostrup, Egvad**

Aabenraa Kommunes Team Miljø har den 7. november 2014 meddelt tillægsgodkendelse til miljøgodkendelsen af svinebruget "Østergård", Nr. Hostrup Bygade 15, 6230 Rødekro, jf. § 12, stk. 3 i husdyrbrugloven<sup>1</sup>.

Tillægsgodkendelsen vedrører alene en ændret placering af en allerede miljøgodkendt gyllebeholder på 5.000 m<sup>3</sup> med fast teltoverdækning. Gyllebeholderen flyttes 22 m mod syd.

Tillægsgodkendelsen kan i sin helhed ses nedenstående.

Afgørelsen kan påklages til Natur- og Miljøklagenævnet af:

- Afgørelsens adressat
- Miljøministeren, når væsentlige nationale eller internationale interesser er berørt
- Enhver, der har en individuel, væsentlig interesse i sagens udfald
- Sundhedsstyrelsen
- Danmarks Fiskeriforening, Ferskvandsfiskeriforeningen i Danmark, Arbejderbevægelsens Erhvervsråd og Forbrugerrådet, alle i henhold til lovens § 85
- Lokale foreninger og organisationer, lovens § 86
- Landsdækkende foreninger og organisationer, lovens § 87.

En klage skal være skriftlig, og den skal sendes til Aabenraa Kommune, Team Miljø, Skelbækvej 2, 6200 Aabenraa eller til [landbrug@aabenraa.dk](mailto:landbrug@aabenraa.dk). Aabenraa Kommune skal, hvis Kommunen vil fastholde afgørelsen, snarest og som udgangspunkt ikke senere end 3 uger efter klagefristens udløb videresende klagen til Natur- og Miljøklagenævnet.

En eventuel klage kan i stedet indtastes i Natur- og Miljøklagenævnets klageportal på [nmkn.dk](http://nmkn.dk) inden for den angivne tidsfrist.

Afgørelsen annonceres offentligt tirsdag, den 18. november 2014 på Aabenraa Kommunes hjemmeside [www.aabenraa.dk](http://www.aabenraa.dk). En eventuel klage skal være modtaget i Aabenraa

---

<sup>1</sup> Lov om miljøgodkendelse m.v. af husdyrbrug, jf. lovbekendtgørelse nr. 1486 af 4. december 2009 af lov om miljøgodkendelse m.v. af husdyrbrug med senere ændringer

Kommune senest tirsdag, den 16. december 2014, der er dagen for klagefristens udløb, og inden for normal kontortids ophør kl. 15:00.

Der kan i øvrigt henvises til tillægsgodkendelsens afsnit 4 "Klagevejledning".

Venlig hilsen

Tina Ketelsen



# Tillægsgodkendelse til

## Miljøgodkendelse af Svinebruget "Østergård"

Nr. Hostrup Bygade 15, 6230 Rødekro

### § 12, stk. 3

Lovbekendtgørelse nr. 1486  
af 4. december 2009 om  
miljøgodkendelse m.v. af  
husdyrbrug med senere æn-  
dringer

Godkendelsesdato:  
7. november 2014



**Aabenraa Kommune**  
**Kultur, Miljø & Erhverv**  
**Team Miljø**  
**Skelbækvej 2**  
**6200 Aabenraa**  
**Tlf. 73 76 76 76**

# Indholdsfortegnelse

<b>Datablad</b> .....	<b>3</b>
<b>Del I – Resumé og vilkår</b> .....	<b>5</b>
<b>1 Resumé og samlet vurdering</b> .....	<b>6</b>
1.1 Ansøgning om tillægsgodkendelse .....	6
1.2 Ikke teknisk resumé .....	6
1.3 Offentlighed .....	6
1.4 Meddelelse af tillægsgodkendelse .....	7
<b>2 Vilkår</b> .....	<b>9</b>
2.1 Generelle forhold .....	9
2.2 Husdyrbrugets beliggenhed og planmæssige forhold .....	9
<b>3 Generelle forhold</b> .....	<b>10</b>
3.1 Beskrivelse af husdyrbruget .....	10
3.2 Meddelelsespligt .....	10
3.3 Gyldighed .....	11
3.4 Retsbeskyttelse .....	11
3.5 Revurdering af tillægsgodkendelsen .....	11
<b>4 Klagevejledning</b> .....	<b>12</b>
<b>Del II - Redegørelse og vurdering</b> .....	<b>15</b>
<b>5 Husdyrbrugets beliggenhed og planmæssige forhold</b> .....	<b>16</b>
5.1 Bygge- og beskyttelseslinier, fredninger m.v.....	16
5.2 Placering i landskabet .....	20
<b>6 Bilag</b> .....	<b>22</b>

## Datablad

Titel:	Tillægsgodkendelse til miljøgodkendelsen af svinebruget "Østergård", Nr. Hostrup Bygade 15, 6230 Rødekro. Tillægsgodkendelsen meddeles i medfør af lov om miljøgodkendelse m.v. af husdyrbrug, jf. § 12, stk. 3 i lovbekendtgørelse nr. 1486 af 4. december 2009 om miljøgodkendelse m.v. af husdyrbrug med senere ændringer.
Godkendelsesdato:	7. november 2014
Ansøger:	Johannes de Groot, Nr. Hostrup Bygade 15, 6230 Rødekro
Telefonnr.:	74 69 82 68
Mobilnummer:	51 26 93 54
E-mail:	jgjmdegroot@gmail.com
Ejer af ejendommen:	Johannes de Groot, Nr. Hostrup Bygade 15, 6230 Rødekro
Kontaktperson:	Johannes de Groot, Nr. Hostrup Bygade 15, 6230 Rødekro
Husdyrbrugets navn:	Østergård
Ejendomsnr.:	5800009102
Matr.nr. og ejerlav:	245 m.fl. Nr. Hostrup, Egvad
CVR nr.:	34947015
CVR/p nr.:	1018388614
CHR nr.:	10733
Biaktiviteter:	Ingen
Andre ejendomme:	Ingen
Miljørådgiver:	Ulla Refshammer Pallesen, LandboSyd, Peberlyk 2, 6200 Aabenraa, tlf. 74365043, mobil 61558262, mail upa@landbosyd.dk
Tilsynsmyndighed:	Aabenraa Kommune
Sagsbehandler, miljø:	Lars Paulsen
Kvalitetssikring, miljø:	Lene Kragh Møller
Sagsnr:	14/31344, dok. 34
Høring myndigheder:	Ingen
Øvrige afgørelser:	Ingen



## **Del I – Resumé og vilkår**

# 1 Resumé og samlet vurdering

## 1.1 Ansøgning om tillægsgodkendelse

Johannes de Groot har den 30. oktober 2014 ansøgt om tillægsgodkendelse til en ændret placering af en allerede miljøgodkendt gyllebeholder på ejendommen beliggende Nr. Hostrup Bygade 15, 6230 Rødekro. Ejendommens matr.nr. er 245 m.fl. Nr. Hostrup, Egvad. Ejendommens ejendomsnr. er 5800009102. Ejendommen er omfattet af CVR-nr. 34947015.

Ansøgningerne er indsendt til kommunen gennem Miljøstyrelsens elektroniske ansøgningssystem, og ansøgningen har skemant. 71217. Ansøgningen er første gang indsendt den 30. oktober 2014. Aabenraa kommune har modtaget den endelige version 1 den 30. oktober 2014. Ansøgningen i uddrag fremgår af bilag 1.

Husdyrbruget blev miljøgodkendt den 13. september 2010, jf. § 12, stk. 2 i husdyrbrugloven. En klage over afgørelsen til Natur- og Miljøklagenævnet bortfaldt den 18. marts 2011. Der er den 10. september 2012 meddelt en tillægsgodkendelse.

Ansøgningen vedrører alene en ændret placering af en gyllebeholder, der flyttes ca. 22 m mod syd, se bilag 3 og 4.

### Tidsplan for ændringen:

Ændringerne forventes gennemført november 2014.

## 1.2 Ikke teknisk resumé

### *Produktion og arealer*

Det miljøgodkendte svinebrug "Østergård", Nr. Hostrup Bygade 15, 6230 Rødekro udvides ikke. Tillægsgodkendelsen vedrører alene en ændret placering af en miljøgodkendt gyllebeholder med fast teltoverdækning. Gyllebeholderen flyttes ca. 22 m mod syd.

### *Beliggenhed og planmæssige forhold*

Ejendommen er beliggenhed i landzone. Gyllebeholderen etableres 8 m fra naboskel til åben mark og 10 m øst for eksisterende gyllebeholder.

### *Forurening og gener fra husdyrbruget*

Den ændrede placering af gyllebeholderen med fast teltoverdækning indebærer ikke forøget forurening eller andre virkninger på miljøet.

### *Vurdering*

Aabenraa Kommune vurderer, at gyllebeholderen fortsat er erhvervsmæssig nødvendig for ejendommens drift som landbrugsejendom.

Aabenraa Kommune har vurderet, at husdyrbruget har truffet de nødvendige foranstaltninger til at forebygge og begrænse forureningen og generne fra gyllebeholderen ved anvendelse af den bedste tilgængelige teknik. Kommunen vurderer endvidere, at gyllebeholderen kan etableres på stedet uden væsentlige indvirkninger på miljøet, såfremt vilkårene i tillægsgodkendelsen overholdes.

Aabenraa Kommune har meddelt tillægsgodkendelse til miljøgodkendelsen af svinebruget "Østergård", Nr. Hostrup Bygade 15, 6230 Rødekro. Der er endvidere meddelt dispensation fra afstandskravet til naboskel. Der er ikke meddelt byggetilladelse eller andre tilladelser/godkendelser efter anden lovgivning end efter husdyrbrugloven.

## 1.3 Offentlighed

Ansøgningen om tillægsgodkendelse har ikke været offentligt annonceret, da Aabenraa Kommune har vurderet, at den ændrede placering af gyllebeholderen med fast teltover-



dækning ikke kan medføre en væsentlig påvirkning på miljøet, jf. § 55, stk. 2 i husdyrbrugloven<sup>1</sup>.

Museum Sønderjylland – arkæologi Haderslev er ikke blevet orienteret om ansøgningen.

Ejeren af nabomatriklen, matr.nr. 159 Nr. Hostrup, Egvad er blevet partshørt om placeringen af gyllebeholderen forud for meddelelse af dispensation fra afstandskravet til naboskel. Ejeren havde ingen kommentarer.

Gyllebeholderen grænser ikke op til nabobeboelser. Den nærmeste beboelse er beliggende på en landbrugsejendom ca. 1.000 m sydøst for gyllebeholderen. Beboelsen har i henhold til husdyrbrugloven ikke fået en skriftlig orientering om ansøgningen, da Aabenraa Kommune har skønnet, at den ændrede placering af gyllebeholderen med fast teltoverdækning er af underordnet betydning for beboelsen, jf. § 56, stk. 3 i husdyrbrugloven.

Der er ingen beboelser inden for det beregnede konsekvensområde for lugtemission med gyllebeholderen som centrum.

Ansøgningen og udkastet til afgørelse er ikke blevet sendt til andre parter end ejeren af nabomatriklen, jf. § 19, stk. 1 i forvaltningsloven<sup>2</sup>.

Den meddelte tillægsgodkendelse bliver offentligt annonceret på Aabenraa Kommunes hjemmeside tirsdag den 18. november 2014. Afgørelsen bliver fremsendt til de klageberettigede, der er listet i afsnit 4 "Klagevejledning".

#### **1.4 Meddelelse af tillægsgodkendelse**

Aabenraa Kommunes Team Miljø meddeler tillægsgodkendelse til miljøgodkendelsen af 13. september 2010, jf. § 12, stk. 3 i lovbekendtgørelse nr. 1486 af 4. december 2009 om miljøgodkendelse m.v. af husdyrbrug med senere ændringer.

Tillægsgodkendelsen omfatter:

- Gyllebeholder på 5.000 m<sup>3</sup> med fast teltoverdækning (LA-166622).

Aabenraa Kommune meddeler dispensation fra afstandskravet på 30 m til naboskel til matr.nr. 159 Nr. Hostrup, Egvad, så gyllebeholderen LA-166622 kan etableres 8 m nord for naboskellet, jf. § 9, stk. 3 i husdyrbrugloven.

Det skal oplyses, at denne tillægsgodkendelse ikke omfatter byggetilladelse eller andre tilladelser/afgørelser efter anden lovgivning end efter husdyrbrugloven.

Tillægsgodkendelsen meddeles:

- på grundlag af de i sagen foreliggende oplysninger,
- efter § 12, stk. 3 i lovbekendtgørelse nr. 1486 af 4. december 2009 om miljøgodkendelse m.v. af husdyrbrug med senere ændringer og
- i henhold til de fastsatte vilkår.

Tillægsgodkendelsen gælder kun for det ansøgte. Der må ikke ske udvidelse eller ændring af husdyrbruget, før udvidelsen eller ændringen er anmeldt og godkendt af Aabenraa Kommune.

Husdyrbruget skal til enhver tid leve op til gældende regler i love og bekendtgørelser og Aabenraa Kommunes regulativer – også selv om disse regler eventuelt bliver skærpede i forhold til denne tillægsgodkendelse.

<sup>1</sup> Husdyrbrugloven, jf. lovbekendtgørelse nr. 1486 af 4. december 2009 om miljøgodkendelse m.v. af husdyrbrug med senere ændringer

<sup>2</sup> Forvaltningsloven, jf. lovbekendtgørelse nr. 988 af 9. oktober 2012 af forvaltningsloven med senere ændringer

Det er Aabenraa Kommunes samlede vurdering, at det ansøgte projekt:

- overholder bekendtgørelsens fire beskyttelsesniveauer for ammoniak, lugt, fosfor og nitrat
- lever op til kravene om anvendelse af bedste tilgængelige teknik
- ikke vil påvirke Natura 2000 områder væsentligt
- ikke vil have en negativ indflydelse på planter eller dyr omfattet af bilag IV, artsfredning eller optaget på nationale eller regionale rødlistet på eller umiddelbart op til husdyrbrugets arealer, og
- ikke vil have væsentlige virkninger på de landskabelige værdier.

Den 7. november 2014



Lars Paulsen  
Miljøsagsbehandler  
Cand.agro., ph.d.  
Direkte 73 76 81 00  
lpa@aabenraa.dk

Aabenraa Kommune  
Kultur, Miljø & Erhverv  
Team Miljø  
Skelbækvej 2  
6200 Aabenraa  
www.aabenraa.dk

## **2 Vilkår**

### **2.1 Generelle forhold**

Nedenstående nummerering af vilkårene følger nummereringen af vilkårene i den gældende miljøgodkendelse fra den 13. september 2010 og tillægsgodkendelsen fra den 10. september 2012.

#### **Beskrivelse af husdyrbruget**

Nyt vilkår 1a:

Gyllebeholderen (LA-166622) med fast teltoverdækning skal ikke placeres som angivet i vilkår 1, men den skal placeres, indrettes og drives i overensstemmelse med de oplysninger, der fremgår af det vedlagte ansøgningsmateriale, skema nr. 71217, version 1, dateret den 30. oktober 2014 og med de vilkår, der fremgår af tillægsgodkendelsen.

#### **Gyldighed**

Nyt vilkår 3a:

Tillægsgodkendelsen bortfalder, såfremt den ikke er udnyttet inden 2 år regnet fra datoen for meddelelsen af tillægsgodkendelsen.

### **2.2 Husdyrbrugets beliggenhed og planmæssige forhold**

#### **Placering i landskabet**

Vilkår 7 ændres til:

Gyllebeholderen (LA-166622) må ikke etableres inden for 8 m til naboskellet mod syd til matr.nr. 159 Nr. Hostrup, Egvad.

Nyt vilkår 7a:

Afstanden imellem gyllebeholderne (LA-166622 og LA-166621) må maksimalt være 10 m.

### **3 Generelle forhold**

Husdyrbruget har en samlet årlig produktion, der er større end 250 dyreenheder. Det har ikke aktiviteter omfattet af husdyrbruglovens § 12, stk. 1, nr. 1-3. Husdyrbruget er derfor omfattet af § 12 i lovbekendtgørelse nr. 1486 af 4. december 2009 om miljøgodkendelse m.v. af husdyrbrug med senere ændringer. Husdyrbruget er godkendelsespligtigt, og Aabenraa Kommune er godkendelses- og tilsynsmyndighed.

Kommunen skal i forbindelse med udarbejdelse af en tillægsgodkendelse vurdere, om ændringen kan give gener for naboer (lugt, støj, støv osv.), men også om ændringen giver en belastning på miljøet og naturen herunder belastningen med nitrat og fosfor. Naturvurderingen omfatter ændringens påvirkninger af beskyttet natur i henhold til både husdyrbrugloven og naturbeskyttelsesloven, samt EF-habitat- og fuglebeskyttelsesområder. Desuden skal kommunen vurdere, om diverse afstandskrav overholdes, at de landskabelige værdier ikke tilsidesættes, og at kravet om BAT er opfyldt, samt sikre at uheld forebygges. Kommunen skal endvidere foretage en samlet vurdering af alle etableringer, udvidelser eller ændringer foretaget siden den 1. januar 2007 på husdyrbruget, inklusive bedriftens arealer, dog højst over en 8-årig periode.

Bekendtgørelse om tilladelse og godkendelse m.v. af husdyrbrug stiller krav om reduktion af ammoniakemissionen. Kravet afhænger af tidspunktet for indsendelse af ansøgningen. Ansøgningen er første gang indsendt den 30. oktober 2014, hvilket betyder, at ammoniakemissionen skal reduceres med 30 % i forhold til det fastsatte bedste staldsystem.

Denne tillægsgodkendelse fastlægger de vilkår, der skal gælde for ændringen af det eksisterende og miljøgodkendte husdyrbrug. Vilkår, der vedrører driften, skal være kendt af de ansatte, der er beskæftiget med den pågældende del af driften. Hvis der ansættes udenlandsk arbejdskraft, skal vilkårene oversættes til et sprog, som de forstår.

#### **3.1 Beskrivelse af husdyrbruget**

##### *Redegørelse*

Tillægs- og miljøgodkendelsen omfatter samtlige landbrugsmæssige aktiviteter på svinebruget "Østergård", Nr. Hostrup Bygade 15, 6230 Rødekro med ejendoms nr. 5800009102.

Til husdyrbruget er tilknyttet husdyrproduktionen vedrørende CHR nr. 10733, og virksomhedens CVR nr. er 34947015.

Tillægsgodkendelsen er baseret på de oplysninger, der fremgår af ansøgningsskema nummer 71217, version 1, modtaget i Aabenraa Kommune den 30. oktober 2014. Ansøgningen med tilhørende bilag, er vedlagt som bilag 1.

#### **3.2 Meddelelesespligt**

Tillægsgodkendelsen og miljøgodkendelsen gælder for hele husdyrbruget. Der må ikke ske udvidelser af eller ændringer i dyreholdet, herunder staldanlæggene, gødnings- og ensilageopbevaringsanlæggene, harmoniarealerne og lignende, før ændringerne er godkendt af Aabenraa Kommune.

De anmeldte ændringer vurderes herefter af kommunen. Udskiftning af arealer inden for samme kategori (ejede/forpagtede og tredjemands arealer) kan udskiftes uden en ny miljøgodkendelse, såfremt kommunen vurderer, at de nye arealer ikke er mere sårbare end de godkendte arealer.

### **3.3 Gyldighed**

Tillægsgodkendelsen bortfalder, såfremt den ikke er udnyttet inden for 2 år efter den er meddelt. Tillægsgodkendelsen anses for udnyttet ved iværksættelse af bygge- og anlægsarbejder.

Såfremt afgørelsen bliver påklaget til Natur- og Miljøklagenævnet, forlænges fristen for udnyttelsen med den tid, hvor klagesagen har verseret hos Natur- og Miljøklagenævnet, medmindre Natur- og Miljøklagenævnet bestemmer andet.

Vilkårene i denne tillægsgodkendelse skal, hvis ikke andet er anført, være opfyldt fra det tidspunkt, hvor tillægsgodkendelsen udnyttes.

Herefter gælder det, at hvis den meddelte tillægsgodkendelse ikke har været udnyttet helt eller delvis i tre på hinanden følgende år, så bortfalder den del af tillægsgodkendelsen, der ikke har været udnyttet de seneste tre år.

Afvigelser, der skyldes naturlige produktionsudsving, brand, sygdom i besætningen mv., betragtes ikke som kontinuitetsbrud.

### **3.4 Retsbeskyttelse**

Med denne tillægsgodkendelse følger der 8 års retsbeskyttelse på de vilkår, der er nævnt i tillægsgodkendelsen indtil den 7. november 2022.

### **3.5 Revurdering af tillægsgodkendelsen**

Tillægsgodkendelsen skal som den gældende miljøgodkendelse regelmæssigt og mindst hvert 10. år tages op til revurdering. Aabenraa Kommune har besluttet, at den første regelmæssige revurdering skal foretages samtidigt med den oprindelige miljøgodkendelse, der er meddelt den 13. september 2010. Det er planlagt at foretage den første revurdering i 2018.

## 4 Klagevejledning

Tillægsgodkendelsen er meddelt i medfør af lovbekendtgørelse nr. 1486 af 4. december 2009 om miljøgodkendelse m.v. af husdyrbrug med senere ændringer og kan i medfør af lovens § 76 påklages til Natur- og Miljøklagenævnet.

En klage skal være skriftlig, og den skal sendes til Aabenraa Kommune, Team Miljø, Skelbækvej 2, 6200 Aabenraa eller til [landbrug@aabenraa.dk](mailto:landbrug@aabenraa.dk). Aabenraa Kommune skal, hvis kommunen vil fastholde afgørelsen, snarest og som udgangspunkt ikke senere end 3 uger efter klagefristens udløb videresende klagen til Natur- og Miljøklagenævnet.

Klagefristen er 4 uger fra den dag afgørelsen er meddelt. Er afgørelsen offentlig bekendtgjort, regnes klagefristen dog altid fra bekendtgørelsen. Hvis klagefristen udløber på en lørdag eller helligdag, forlænges fristen til den følgende hverdag.

Afgørelsen annonceres offentligt tirsdag, den 18. november 2014 på Aabenraa Kommunes hjemmeside. En eventuel klage skal være modtaget i Aabenraa Kommune senest tirsdag, den 16. december 2014, der er dagen for klagefristens udløb, og inden for normal kontortids ophør kl. 15:00.

En eventuel klage kan i stedet indtastes i Natur- og Miljøklagenævnets klageportal på [nmkn.dk](http://nmkn.dk) inden for den angivne tidsfrist.

Miljøministeriet har anmodet Aabenraa Kommune om at oplyse, at *"for behandling af klagesager, der indbringes for Natur- og Miljøklagenævnet, herunder anmodninger om genoptagelse, skal klager betale et gebyr på 500 kr. [2012-niveau]."*

*Klager modtager en opkrævning på gebyret fra Natur- og Miljøklagenævnet, når nævnet har modtaget klagen fra Aabenraa Kommune. Klager skal benytte denne opkrævning ved indbetaling af gebyret. Natur- og Miljøklagenævnet modtager ikke check eller kontanter. Natur- og Miljøklagenævnet påbegynder behandlingen af klagen, når gebyret er modtaget. Betales gebyret ikke på den anviste måde og inden for den fastsatte frist på 14 dage, afvises klagen fra behandling. Vejledning om gebyrbetalingen kan findes på Natur- og Miljøklagenævnets hjemmeside.*

*Gebyret tilbagebetales, hvis*

- 1) klagesagen fører til, at den påklagede afgørelse ændres eller ophæves,*
- 2) klageren får helt eller delvis medhold i klagen, eller*
- 3) klagen afvises som følge af overskredet klagefrist, manglende klageberettigelse eller fordi klagen ikke er omfattet af Natur- og Miljøklagenævnets kompetence.*

*Det bemærkes, at hvis den eneste ændring af den påklagede afgørelse er forlængelse af frist for efterkommelse af afgørelse som følge af den tid, der er medgået til at behandle sagen i klagenævnet, tilbagebetales gebyret dog ikke.*

*Natur- og Miljøklagenævnet kan også beslutte at tilbagebetale klagegebyret, hvis*

- 1) der er indledt forhandlinger med afgørelsens adressat og/eller førstestansen om projektilpasninger, og disse forhandlinger fører til, at klager trækker sin klage tilbage, eller*
- 2) klager i øvrigt trækker sin klage tilbage, før Natur- og Miljøklagenævnet har truffet afgørelse i sagen.*

*Gebyret tilbagebetales dog ikke, hvis nævnet vurderer, at der er forhold, der taler imod at tilbagebetale gebyret, f.eks. hvis klagen trækkes tilbage meget sent, herunder efter at klager har haft et afgørelsesudkast i partshøring."*

Aabenraa Kommune kan oplyse, at det af husdyrbruglovens § 81, stk. 1 fremgår, at en klage over en § 12 godkendelse ikke har opsættende virkning, med mindre Natur- og Miljøklagenævnet bestemmer andet.

Når Aabenraa Kommune modtager en klage, underretter kommunen straks ansøger om klagen.

Afgørelsen kan påklages af:

- Afgørelsens adressat
- Miljøministeren, når væsentlige nationale eller internationale interesser er berørt
- Enhver, der har en individuel, væsentlig interesse i sagens udfald
- Sundhedsstyrelsen
- Danmarks Fiskeriforening, Ferskvandsfiskeriforeningen i Danmark, Arbejderbevægelsens Erhvervsråd og Forbrugerrådet, alle i henhold til lovens § 85
- Lokale foreninger og organisationer, lovens § 86
- Landsdækkende foreninger og organisationer, lovens § 87

Søgsmål til prøvelse af afgørelsen skal være anlagt inden 6 måneder efter, at afgørelsen er offentligt bekendtgjort.

Parter og klageberettigede har ifølge forvaltningslovens § 9 ret til aktindsigt. Eventuel aftale herom kan træffes med Team Miljø.

Udkastet til tillægsgodkendelse er forud for meddelelse af tillægsgodkendelsen blevet sendt pr. E-mail til nedenstående. Der er ingen beboelser inden for det beregnede konsekvensområde for lugtemission.

- Ansøger og ejer, jgjmdegroot@gmail.com
- Miljørådgiver, LandboSyd, upa@landbosyd.dk

Tillægsgodkendelsen er blevet sendt til nedenstående.

- Ansøger og ejer, Nr. Hostrup Bygade 15, 6230 Rødekro
- Miljørådgiver, LandboSyd, upa@landbosyd.dk
- Part, Nr. Hostrup Bygade 11, 6230 Rødekro
- Sundhedsstyrelsen, Embedslægerne Syddanmark, sesyd@sst.dk
- Danmarks Naturfredningsforening, dnaabenraa-sager@dn.dk
- Danmarks Naturfredningsforenings lokalkomiteé, aabenraa@dn.dk
- Dansk Ornitologisk Forening, natur@dof.dk
- DOF-Sønderjylland, aabenraa@dof.dk
- Det økologiske Råd, husdyr@ecocouncil.dk
- Danmarks Fiskeriforening, mail@dkfisk.dk
- Ferskvandsfiskeriforeningen for Danmark, nb@ferskvandsfiskeriforeningen.dk
- Danmarks Sportsfiskerforbund, post@sportsfiskerforbundet.dk





## **Del II - Redegørelse og vurdering**

## 5 Husdyrbrugets beliggenhed og planmæssige forhold

### 5.1 Bygge- og beskyttelseslinier, fredninger m.v.

#### Redegørelse

Ejendommen er beliggende i landzone og nordvest for Rødekre. Arealerne omkring anlægget er åbne dog med læhegn. 90 m øst for anlægget er der en nord-syd gående højspændingsledning.

Landskabet omkring ejendommen er relativt fladt, og det er et typisk intensivt landbrugslandskab med få naturelementer. Der er spredt bebyggelse og marker med læhegn. Aabenraa kommune har ikke udpeget § 7, kategori 1 naturtype, områder i umiddelbar nærhed af ejendommen.

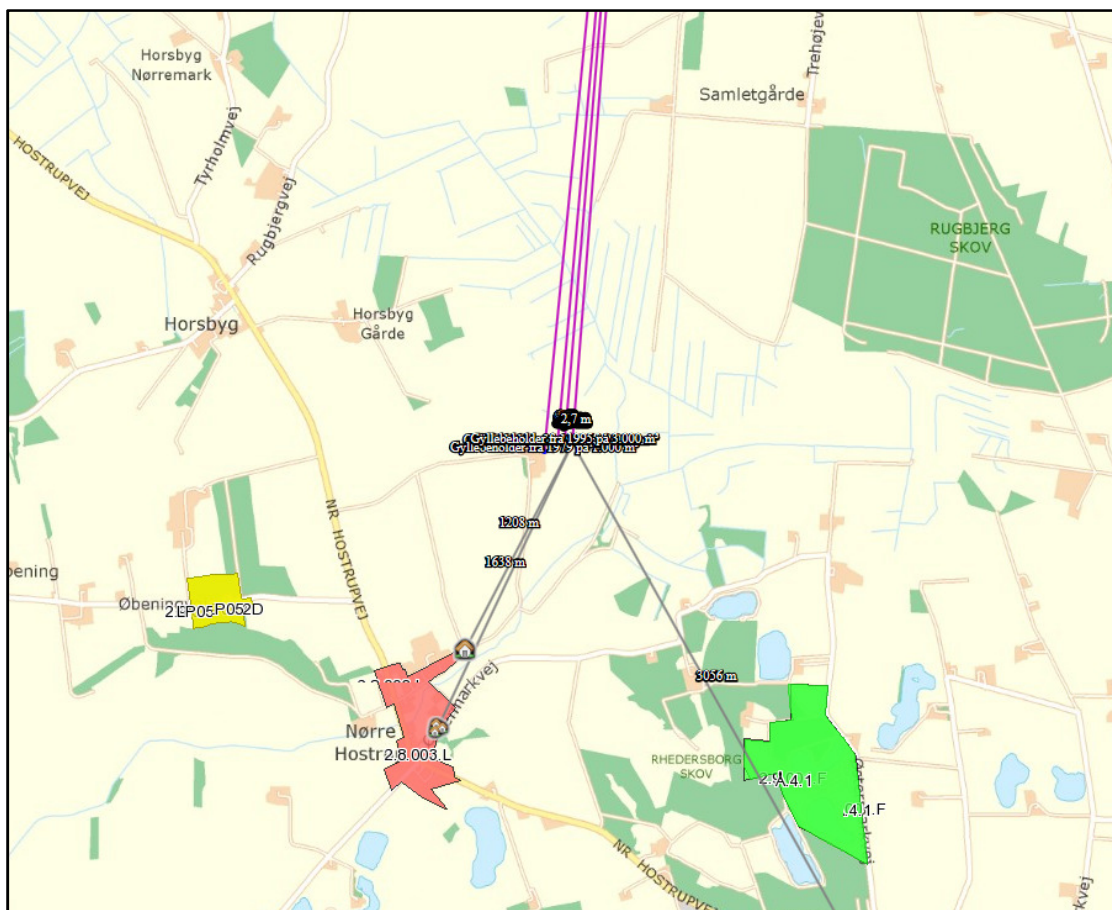
Gyllebeholderen er fortsat erhvervsmæssig nødvendig for ejendommens drift.

Der er ca. 1.000 m fra gyllebeholderen til den nærmeste beboelse Østermarkvej 20, 6230 Rødekre. Ejendommen er en ejendom, der er noteret med landbrugspligt efter landbrugslovens regler. Ejendommen ejes ikke af driftsherren. Beboelsen er beliggende syd-sydøst for gyllebeholderen.

Der er ca. 1.208 m fra gyllebeholderen til den nærmeste beboelse Nr. Hostrup Bygade 13, 6230 Rødekre. Ejendommen er ikke noteret med landbrugspligt efter landbrugslovens regler. Ejendommen ejes ikke af driftsherren. Beboelsen er beliggende syd-sydvest for gyllebeholderen.

Der er ca. 1.638 m fra gyllebeholderen til den nærmeste samlede bebyggelse, der er en del af Nørre Hostrup. Den samlede bebyggelse er beliggende syd-sydvest for gyllebeholderen.

Der er ca. 3.056 m fra gyllebeholderen til den nærmeste byzone, der er Rødekre. Byzonen er beliggende syd-sydøst for gyllebeholderen.



Tabel 1. Afstandskrav til kommuneplaner/lokalplaner/nabobeboelse - § 6

Nærmeste...	Afstand	Beskrivelse	Afstandskrav
Eksisterende eller ifølge kommuneplanens rammedel fremtidigt byzoneområde	3.000 m	Fra gyllebeholderen til boligområde Rødekre Vest. Planområde 2.1.024.B	50 m
Eksisterende eller ifølge kommuneplanens rammedel fremtidigt sommerhusområde	13.000 m	Fra gyllebeholderen til sommerhusområde Skarrev. Gældende lokalplan N 9. Planområde 1.7.004.S	50 m
Område i landzone, der i lokalplan er udlagt til boligformål, blandet bolig og erhvervsformål	1.200 m	Fra gyllebeholderen til blandet bolig og erhverv, landsby. Planområde 2.8.003.L	50 m
Område i landzone, der i lokalplan er udlagt til offentlige formål med henblik på beboelse, institutioner, rekreative formål og lign.	1.600 m	Fra gyllebeholderen til område til offentlige formål, S.I. Centret, Nr. Hostrup. Planområde 2.9.002.D	50 m
Nabobeboelse	1.000 m	Fra gyllebeholderen til Østermarkvej 20, 6230 Rødekre	50 m



Tabel 2. Afstandskrav - § 8

Nærmeste...	Afstand	Beskrivelse	Afstandskrav
Ikke-almene vandforsyningsanlæg	ca. 2,7 km	Fra Gyllebeholderen til vandværk i Rugbjerg	25 m
Almene vandforsyningsanlæg	220 m	Fra gyllebeholderen til vandboring DGU nr. 160.1036. Beliggende vest for gyllebeholderen	50 m
Vandløb	185 m	Fra gyllebeholderen til Surbæk - egv 07 beskyttet vandløb. Beliggende øst for gyllebeholderen	15 m
Dræn	> 15 m	Der er ingen markdræn inden for 15 m fra gyllebeholderen	15 m
Sø	315 m	Fra gyllebeholderen til sø (okkersø) sydøst for ejendommen	15 m
Offentlig vej	850 m	Fra gyllebeholderen til Nr. Hostrup Bygade	15 m
Privat fællesvej	210 m	Fra gyllebeholderen til privat fællesvej med matr.nr. 276 Nr. Hostrup, Egvad	15 m
Levnedsmiddelvirksomhed	>> 25 m	Ukendt	25 m
Beboelse på samme ejendom	200 m	Fra gyllebeholderen til beboelsen	15 m
Naboskel	8 m	Fra gyllebeholderen til naboskel til matr.nr. 159 nr. Hostrup, Egvad	30 m

#### **Kirkebeskyttelseslinie og kirkeomgivelser**

Gyllebeholderen ligger ikke indenfor udpegningen Kirkebyggelinien eller udpegningen Kirkelandskaber.

#### **Kystnærhedszonen**

Gyllebeholder ligger ikke indenfor udpegningen Kystnærhedszonen.

#### **Lavbundsarealer inkl. evt. okkerklassificering**

Gyllebeholderen ligger indenfor udpegningen Lavbund og okker.

#### **Skovrejsningsområder**

Gyllebeholderen ligger indenfor udpegningen Skovrejsningsområde.

#### **Strandbeskyttelseslinie**

Gyllebeholderen ligger ikke indenfor udpegningen strandbeskyttelseslinie.

#### **Klitfredningslinie**

Gyllebeholderen ligger ikke indenfor udpegningen Klitfredningslinie.

#### **Skovbyggelinie**

Gyllebeholderen ligger ikke indenfor udpegningen Skovbyggelinie.

### **Sø- og åbeskyttelseslinie**

Gyllebeholderen ligger ikke indenfor udpegningen Sø- og åbeskyttelseslinier.

### **Fredede områder, fortidsminder og fortidsmindebeskyttelseslinier**

Gyllebeholderen ligger ikke indenfor udpegningen Fredede områder forslag, "Fredede områder, Fredede fortidsminder eller 100 meter beskyttelseslinien for fortidsminder.

Der er i § 29f i museumsloven, lov nr. 1505 af 14. december 2006, fastsat regler om, at der på fortidsminder og inden for en afstand af 2 meter fra dem ikke må foretages jordbehandling, gødes eller plantes.

Der må i henhold til naturbeskyttelsesloven, lovbekendtgørelse nr. 951 af 3. juli 2013, inden for 100 meter fra fortidsminder, der er beskyttet efter bestemmelserne i museumsloven, ikke foretages ændringer i tilstanden af arealet, herunder etableres hegn, placeres campingvogne og lignende. Forbuddet gælder ikke for sædvanlig hegning på jordbrugs-ejendomme og landbrugsmæssig drift bortset fra tilplantning. Forbuddet gælder endvidere ikke for fortidsminder, der ikke er synlige i terrænet, samt fortidsminder, der er nævnt i bilag 1 til loven.

### **Beskyttede sten- og jorddiger**

Gyllebeholderen grænser ikke op til beskyttede sten- og jorddiger.

Der er i § 29a i museumsloven, lov nr. 1505 af 14. december 2006, fastsat regler om, at der ikke må foretages ændring i tilstanden af sten- og jorddiger og lignende. For sten- og jorddiger og lignende, der er beskyttet som fortidsminder, gælder alene reglerne om fortidsminder.

#### *Vurdering*

#### Afstandskrav § 6

I henhold til § 6 i lov om miljøgodkendelse m.v. af husdyrbrug er etablering af anlæg samt udvidelser og ændringer af eksisterende husdyrbrug for mere end 3 dyreenheder, der medfører forøget forurening, ikke tilladt inden for eller i en afstand af mindre end 50 m fra 1) eksisterende eller ifølge kommuneplanens rammedel fremtidigt byzone- eller sommerhusområde, eller 2) områder i landzone, der i lokalplan er udlagt til boligformål, blandet bolig og erhvervsformål, eller til offentlige formål med henblik på beboelse, institutioner, rekreative formål og lign.

Etablering af anlæg samt udvidelser og ændringer af eksisterende husdyrbrug, der medfører forøget forurening, er heller ikke tilladt inden for en afstand af 50 m fra nabobeboelse.

Der foretages ingen ændringer/udvidelser indenfor de nævnte afstandskrav. Det vurderes derfor, at den ændrede placering er i overensstemmelse med lovens krav.

Det fremgår af tabel 1, at alle afstandskrav, jf. § 6 i husdyrbrugloven, er overholdt.

#### Afstandskrav § 8

Gyllebeholderen etableres 8 m nord for naboskellet til matr.nr. 159 Nr. Hostrup, Egvad. Aabenraa Kommune har partshørt naboen og vurderet, at der kan meddeles dispensation fra afstandskravet på 30 m til naboskellet, så gyllebeholderen kan etableres som ansøgt, da naboarealet er en åben mark.

#### Bygge- og beskyttelseslinier

Gyllebeholderen er ikke beliggende indenfor bygge- eller beskyttelseslinier i forhold til kirke og fortidsminde, kyst, strand, klit, sø, å, skov, lavbund og diger.

Gyllebeholderen etableres indenfor udpegningen skovrejsningsområde og lavbund, men da den er erhvervmæssig nødvendig for ejendommens drift som landbrugsejendom strider den ændrede placering ikke imod udpegningerne.

Aabenraa Kommune vurderer samlet, at flytningen af gyllebeholderen 22 m mod syd kan foretages i overensstemmelse med de restriktioner, der er i forhold til bygge- og beskyttelseslinier.

Aabenraa Kommune vurderer endvidere, at gyllebeholderen kan drives uden påvirkning af bygge- og beskyttelseslinjer, fredninger mv., når gældende lovgivning i naturbeskyttelsesloven og museumsloven overholdes, og at det ikke er relevant at stille yderligere vilkår til dette.

## 5.2 Placering i landskabet

### Redegørelse

Ejendom er beliggende i landzone. Landskabet omkring ejendommen er relativt fladt mod syd og øst for ejendommen og mod nord og vest er terrænet mere kuperet. Landskabet er præget af marker og enkelte naturelementer. Aabenraa Kommune har ikke udpeget særlige beskyttede naturtyper (§ 7, kategori 1 naturtyper) i umiddelbar nærhed af ejendommen og indenfor 1.000 meter omkring ejendommen er der ikke beliggende § 7, kategori 1 naturtyper.

Gyllebeholderen etableres i tilknytning til det eksisterende gødningsopbevaringsanlæg og det vurderes at anlægget udgør en samlet helhed.

I nedenstående tabel er gyllebeholderen LA-166622 med fast teltoverdækning beskrevet.

Tabel 3. Bygninger og materialevalg

Bygning		Grundplan ca.	Bygningshøjde ca.	Taghældning	Bygningsmaterialer/farver	Anvendelse
LA-166622	Gyllebeholder	1.000 m <sup>2</sup> og 5.000 m <sup>3</sup>	2,5 m o. + 2,5 m u. terræn	-	Grå betonelementer	Opbevaring af svinegylle
LA-166622	Fast overdækning på gyllebeholder	1.000 m <sup>2</sup>	Ca. 6,5 m	20°	Grå teltdug	Fast overdækning. Virkemiddel ammoniakemission

### Områder med landskabelig værdi

Gyllebeholderen ligger ikke indenfor udpegningen Værdifulde kystlandskaber.

Gyllebeholderen ligger ikke indenfor udpegningen Værdifulde landskaber.

### Uforstyrrede landskaber

Gyllebeholderen ligger ikke indenfor udpegningen Uforstyrrede landskaber.

### Kulturhistoriske værdier og bevaringsværdige landsbyer

Gyllebeholderen ligger ikke indenfor udpegningen Værdifulde kulturmiljøer.

### Naturmæssige værdier

#### Naturområder med særlige naturbeskyttelsesinteresser

Gyllebeholderen ligger ikke indenfor udpegningen Særlig næringsfattige naturarealer, Naturområder eller Områder med naturinteresser.

#### Arealer udpeget jf. § 7 i lov om godkendelse af husdyrbrug

Der er ca. 6.900 m til det nærmeste udpegede § 7, kategori 1 naturtype, område, og ca. 145 m til det nærmeste udpegede § 7, kategori 3 naturtype, område.

### *Natura 2000*

Det nærmeste internationale naturbeskyttelsesområde ligger ca. 11 km sydøst for ejendommen. Området er Natura 2000 område nr. DK009x180, Bolderslev Skov og Uge Skov, herunder habitatområde nr. H85, Bolderslev Skov og Uge Skov.

Det nærmeste marine internationale naturbeskyttelsesområde ligger ca. 29 km sydøst for ejendommen. Området er Natura 2000 område nr. DK009x064, Flensborg Fjord og Nybøl Nor herunder fuglebeskyttelsesområde nr. F64, Flensborg Fjord og Nybøl Nor.

### *Beskyttede naturarealer (§ 3)*

Gyllebeholderen ligger ikke indenfor udpegningen.

### **Områder hvor skovtilplantning er uønsket**

Gyllebeholderen ligger ikke indenfor udpegningen Skovtilplantning er uønsket.

### **Øvrige udpegninger**

Gyllebeholderen ligger ikke indenfor udpegningen "Boligområder", "Blandet bolig- og erhvervsområder", "Centerformål", "Erhvervsområder", "Fritids og Ferieformål – Rekreative områder", "Offentlige formål", "Sommerhusområder", "Perspektivområder bolig" og "Perspektivområder erhverv".

### *Vurdering*

Aabenraa Kommune vurderer, at gyllebeholder LA-166622 med fast teltoverdækning fortsat er erhvervsmæssig nødvendig for ejendommens drift.

Aabenraa Kommune vurderer, at der ikke er væsentlige hensyn til landskab, natur og miljø samt naboer, der afgørende taler imod at flytte den allerede miljøgodkendte gyllebeholder ca. 22 m længere mod syd.

Aabenraa kommune har ikke udpeget § 7, kategori 1 naturtyper, områder i umiddelbar nærhed af ejendommen.

## **6 Bilag**

1. Ansøgningsskema, § 12, stk. 3 tillægsgodkendelse, skemanr. 71217, version 1, indsendt den 30. oktober 2014 i husdyrgodkendelse.dk. I uddrag
2. E-mails af 30. oktober 2014 og 3. november 2014 fra LandboSyd til Aabenraa Kommune
3. Situationsplan dateret den 7. september 2010
4. Situationsplan dateret den 30. oktober 2014
5. Fuldmagt



**husdyrgodkendelse.dk**

## **Ansøgningskema**

<b>Type</b>	§12 Godkendelse
<b>Ansøgningsnummer</b>	71217
<b>Version</b>	1
<b>Dato</b>	30-10-2014 00:00:00

<b>Navn</b>	Jan de Groot
<b>Adresse</b>	Nr. Hostrup Bygade 15
<b>Telefon</b>	74698268
<b>Mobil</b>	51269354
<b>E-Mail</b>	jgjmdegroot@gmail.com

### **Kort beskrivelse**

Kopi af skema 8215 til dokumentation af flytning af gyllebeholder. OBS: Den eneste ændring ift. skema 8215 er, at gyllebeholderen er flyttet.

1.1 Ejer- og driftsforhold	3
1.2 Godkendelsespligt	3
1.3 Godkendelsens omfang	4
1.3.1 Projektets omfang	4
1.3.2 Tidligere godkendelser	4
1.3.3 Biaktiviteter	4
1.3.4 Husdyrbrugets ophør	4
1.4.1 Offentlighed og høring	5
1.4.2 Ikke-teknisk resumé	5
2.1. Dyrehold og management	5
2.2. Lokalisering	10
2.2.1 Faste afstandskrav	10
2.2.2 Landskabet og planforhold	10
2.3.1 Energiforbrug	11
2.3.2 Vandforbrug	11
2.4.1 Lugt	11
2.4.2 Støj	14
2.4.3 Lys	14
2.4.4 Fluer og skadedyr	14
2.4.5 Støv	15
2.4.6 Transport	15
2.5.1 Restvand	15
2.5.2 Husdyrgødning og foder	15
2.5.3 Affald og kemikalier	17
2.5.4.1 Ammoniaktab	17
2.5.4.2 Påvirkning af natur	20
3.1 Markoplysninger	40
3.2 Gødningsregnskab	42
3.3 Nitrat (overfladevand)	43
3.4 Nitrat (grundvand)	44
3.5 Fosfor	44
3.6 Ammoniak fra udbringning	45
3.7 Gener fra udbringning	45
Bilag kort: Samlet visning (automatisk)	
Bilag kort: Staldafsnit og opbevaringslagre (automatisk)	

### 1.1 Ejer- og driftsforhold

Dette afsnit indeholder ansøgers kontaktoplysninger samt oplysninger til identifikation af husdyrbruget.

**Ansøger tekst:****Kommunikations-e-mail**

Email adresse der bliver brugt til kommunikation mellem ansøger og sagsbehandler:  
upa@landbosyd.dk

**Ejendomme og ejendomsnumre**

Navn	Ejendomsnummer	CVR/P nummer
Østergård	580009102	1001871588
Adresse	Postnummer	By

**Matrikler på ejendom Østergård**

Ejerlav	Matrikel nummer
Nr. Hostrup, Egvad	245
Nr. Hostrup, Egvad	255
Nr. Hostrup, Egvad	230
Nr. Hostrup, Egvad	246
Nr. Hostrup, Egvad	1

**CHR på ejendom Østergård**

CHR

**Ansøger**

Jan de Groot  
Nr. Hostrup Bygade 15  
6230 Rødekro

Tlf.nr.: 74698268 Mobil: 51269354

jgjmdegroot@gmail.com

**Konsulent**

Ulla Refshammer Pallesen, LandboSyd  
Peberlyk 2  
6200 Aabenraa

Tlf.nr.: 74365043 Mobil: 61558262

upa@landbosyd.dk

**Kontaktperson på bedriften**

Jan de Groot  
Nr. Hostrup Bygade 15  
6230 Rødekro

Tlf.nr.: 74698268 Mobil: 51269354

jgjmdegroot@gmail.com

**Bedriftsoplysninger**

Østergård  
Nr. Hostrup Bygade 15  
6230 Rødekro  
CVR nummer: 34947015

**Generel vurdering:**

Generel vurdering er låst indtil ansøgningen bliver sat i behandling

**Vilkår:**

Vilkår er låst indtil ansøgningen bliver sat i behandling

**1.2 Godkendelsespligt**

Herunder gøres der rede for, hvorfor projektet kræver godkendelse efter husdyrgodkendelsesloven.

**Ansøger tekst:****Generel vurdering:**

## Oversigt over opbevaringslagre

Vis kort

Kode for opbevaringslager	Navn på opbevaringslager	Beskrivelse af opbevaringslager
LA-166619	Gyllebeholder fra 1992 på 2.000 m <sup>3</sup>	Se bilag "word-version af ansøgning"
LA-166620	Gyllebeholder fra 1979 på 1.000 m <sup>3</sup>	Se bilag "word-version af ansøgning"
LA-166621	Gyllebeholder fra 1995 på 3.000 m <sup>3</sup>	Se bilag "word-version af ansøgning"
LA-166622	Ny gyllebeholder på 5.000 m <sup>3</sup>	Se bilag "word-version af ansøgning"

## Bedste tilgængelige opbevaringsteknik

Navn på opbevaringslager	Beskrivelse af bedste tilgængelige opbevaringsteknik
Gyllebeholder fra 1992 på 2.000 m <sup>3</sup>	Se bilag "word-version af ansøgning"
Gyllebeholder fra 1979 på 1.000 m <sup>3</sup>	Se bilag "word-version af ansøgning"
Gyllebeholder fra 1995 på 3.000 m <sup>3</sup>	Se bilag "word-version af ansøgning"
Ny gyllebeholder på 5.000 m <sup>3</sup>	Se bilag "word-version af ansøgning"

## Øvrige oplysninger om opbevaringslagre

Navn på opbevaringslager	Nudrift	Ansøgt
Gyllebeholder fra 1992 på 2.000 m <sup>3</sup>	Se bilag "word-version af ansøgning"	Se bilag "word-version af ansøgning"
Gyllebeholder fra 1979 på 1.000 m <sup>3</sup>	Se bilag "word-version af ansøgning"	Se bilag "word-version af ansøgning"
Gyllebeholder fra 1995 på 3.000 m <sup>3</sup>	Se bilag "word-version af ansøgning"	Se bilag "word-version af ansøgning"
Ny gyllebeholder på 5.000 m <sup>3</sup>	Se bilag "word-version af ansøgning"	Se bilag "word-version af ansøgning"

## Detaljer om opbevaringslagre

Kode for opbevaringslager	Nyt/eksisterende opbevaringslager	Drifttype	Lagertype	Dimension	Kapacitet
LA-166619	Eksisterende	Nudrift	Flydende husdyrgødningslager	Se bilag "word-version af ansøgning"	2000,00
		Ansøgt drift	Flydende husdyrgødningslager	Se bilag "word-version af ansøgning"	2000,00
LA-166620	Eksisterende	Nudrift	Flydende husdyrgødningslager	Se bilag "word-version af ansøgning"	1000,00
		Ansøgt drift	Flydende husdyrgødningslager	Se bilag "word-version af ansøgning"	1000,00
LA-166621	Eksisterende	Nudrift	Flydende husdyrgødningslager		3000,00
		Ansøgt drift	Flydende husdyrgødningslager	Se bilag "word-version af ansøgning"	3000,00
LA-166622	Nyt	Nudrift	Flydende husdyrgødningslager	Se bilag "word-version af ansøgning"	0,00
		Ansøgt drift	Flydende husdyrgødningslager	Se bilag "word-version af ansøgning"	5000,00

## Detaljer om fast lager

Kode for opbevaringslager	Drifttype	Lagerandel fast i %	Andel af dybstrøelse der køres direkte ud og plojes ned
LA-166619	Nudrift	0,00	0
	Ansøgt	0,00	0
LA-166620	Nudrift	0,00	0
	Ansøgt	0,00	0
LA-166621	Nudrift	0,00	0
	Ansøgt	0,00	0
LA-166622	Nudrift	0,00	0
	Ansøgt	0,00	0

## Detaljer om flydende lager

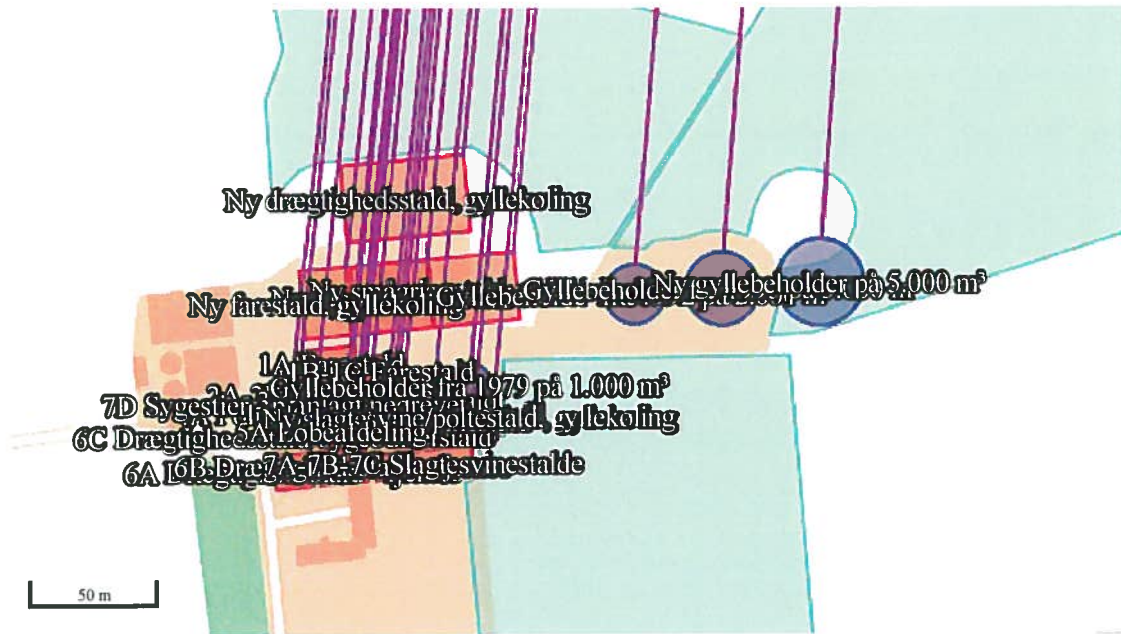
Kode for opbevaringslager	Drifttype	Lagerandel flydende i %	Virkemiddel
LA-166619	Nudrift	33,00	Ingen virkemiddel (f.eks. naturligt flydelag eller tilsvarende)
	Ansøgt drift	20,00	Ingen virkemiddel (f.eks. naturligt flydelag eller tilsvarende)
LA-166620	Nudrift	17,00	Ingen virkemiddel (f.eks. naturligt flydelag eller tilsvarende)
	Ansøgt drift	0,00	Ingen virkemiddel (f.eks. naturligt flydelag eller tilsvarende)
LA-166621	Nudrift	50,00	Ingen virkemiddel (f.eks. naturligt flydelag eller tilsvarende)
	Ansøgt drift	30,00	Ingen virkemiddel (f.eks. naturligt flydelag eller tilsvarende)
LA-166622	Nudrift	0,00	Ingen virkemiddel (f.eks. naturligt flydelag eller tilsvarende)
	Ansøgt drift	50,00	Fast overdækning (betonlåg, teltoverdækning eller tilsvarende)

## Beskrivelse af risici

-----



## Staldafsnit og opbevaringslagre (automatisk)



**Fra:** Ulla Refshammer Pallesen <UPA@landbosyd.dk>  
**Sendt:** 30. oktober 2014 11:24  
**Til:** landbrug landbrug  
**Cc:** jgjmdegroot@gmail.com  
**Emne:** Ansøgning om dispensation fra afstandskrav til naboskel i forbindelse med etablering af miljøgodkendt gyllebeholder  
**Vedhæftede filer:** 2014.10.30 Ændret placering af gyllebeholder.pdf

Til Aabenraa Kommune

På vegne af Johannes de Groot fremsendes her forespørgsel om, hvorvidt der er muligt at ændre placeringen en lille smule i forhold til ansøgt i miljøgodkendelsen fra 13/9-2010. Miljøgodkendelsen blev forlænget 9/10-2014 og er taget delvist i brug ved byggeri af ny stald og anmeldeordning skift af dyretype. Gyllebeholderen med teltoverdækning er en del af etape II, som skal være udnyttet senest 13/9-2016.

Grunden til at gyllebeholderen ønskes flyttet er, at den vil komme til at ligge mere hensigtsmæssigt i forhold til markdriften, hvis den kan placeres umiddelbart øst for de eksisterende gyllebeholdere.

Gyllebeholderen flyttes lidt længere væk fra nærmeste natur (mosen mod nordvest). Afstanden til vandløb er ca. 195 m.

Jan de Groot har haft kontakt til ejeren af nabomarkmatriklen nr. 159 af Nr. Hostrup Egvad, Hans Asmus Asmussen, Nr Hostrup Bygade 11, 6230 Rødekre og han har oplyst, at han ikke vil have noget i mod en placering ca. 8 m fra hans areal.

Til dokumentation af ansøgningen er oprettet en kopi af det oprindelige miljøgodkendelsesskema 8215 = skema nr. 71217.

Med venlig hilsen



Peberlyk 2                      6200 Aabenraa  
Tlf.: 7436 5000                CVR: 25 16 04 28  
[info@landbosyd.dk](mailto:info@landbosyd.dk)   [www.landbosyd.dk](http://www.landbosyd.dk)

Ulla Refshammer Pallesen  
Miljørådgiver, fagansvarlig

Direkte: 7436 5043  
Mobil: 61558262  
[UPA@landbosyd.dk](mailto:UPA@landbosyd.dk)

LandboSyd er en dynamisk og moderne rådgivningsvirksomhed, der landsdækkende servicerer det professionelle landbrug. Vi er 115 medarbejdere og bor i Aabenraa midt imellem skov og strand.

## Lars Paulsen

---

**Fra:** Ulla Refshammer Pallesen <UPA@landbosyd.dk>  
**Sendt:** 3. november 2014 12:32  
**Til:** landbrug landbrug; Vivi Junkuhn Dirks Riis  
**Cc:** jgjmdegroot@gmail.com  
**Emne:** VS: Ansøgning om dispensation fra afstandskrav til naboskel i forbindelse med etablering af miljøgodkendt gyllebeholder  
**Vedhæftede filer:** 2014.10.30 Ændret placering af gyllebeholder.pdf; 277038-13\_v1\_Underskreven tilladelse for opførelse af gyllebeholder med ....pdf; Perstrup Greenline tank.pdf; Greenlinetank - 5.25 meter, princip skitse.pdf

Til Landbrug og Byg Aabenraa Kommune

Vi indsendte i sidste uge nedenstående. Det forholder sig sådan, at Johannes de Groot meget gerne vil i gang med at etablere gyllebeholderen så hurtigt som muligt – faktisk allerede på mandag om en uge. Der er meddelt byggetilladelse i september måned sidste år (se vedhæftede tilladelse). Er det noget problem at forlænge byggetilladelsen? Der er intet ændret bortset fra placeringen og størrelse af gyllebeholderen (se vedhæftede kort). I miljøgodkendelsen er der meddelt tilladelse til en gyllebeholder på enten 3.750 m<sup>3</sup> eller 5.000 m<sup>3</sup>. Sidste år blev der ansøgt til beholderen på 3.750 m<sup>3</sup>, men nu ønskes beholderen på 5.000 m<sup>3</sup>. Der er vedhæftet materiale fra Perstrup på gyllebeholderen.

Og er der på nogen måde mulighed for at få dispensationen på plads så hurtigt? Vi forventer, at ejer af nabomatriklen vil vende hurtigt tilbage i forbindelse med høringen, idet han er adviseret, og han har udtalt, at han ikke har noget imod placeringen af gyllebeholderen.

Vi afventer at høre nærmere.

Med venlig hilsen



Peberlyk 2                      6200 Aabenraa  
Tlf.: 7436 5000                  CVR: 25 16 04 28  
[info@landbosyd.dk](mailto:info@landbosyd.dk) [www.landbosyd.dk](http://www.landbosyd.dk)

Ulla Refshammer Pallesen  
Miljørådgiver, fagansvarlig

Direkte: 7436 5043  
Mobil: 61558262  
[UPA@landbosyd.dk](mailto:UPA@landbosyd.dk)

LandboSyd er en dynamisk og moderne rådgivningsvirksomhed, der landsdækkende servicerer det professionelle landbrug. Vi er 115 medarbejdere og bor i Aabenraa midt imellem skov og strand.

**Fra:** Ulla Refshammer Pallesen  
**Sendt:** 30. oktober 2014 11:24  
**Til:** [landbrug@aabenraa.dk](mailto:landbrug@aabenraa.dk)  
**Cc:** [jgjmdegroot@gmail.com](mailto:jgjmdegroot@gmail.com)  
**Emne:** Ansøgning om dispensation fra afstandskrav til naboskel i forbindelse med etablering af miljøgodkendt gyllebeholder

Til Aabenraa Kommune

På vegne af Johannes de Groot fremsendes her forespørgsel om, hvorvidt der er muligt at ændre placeringen en lille smule i forhold til ansøgt i miljøgodkendelsen fra 13/9-2010. Miljøgodkendelsen blev forlænget 9/10-2014 og er taget delvist i brug ved byggeri af ny stald og anmeldeordning skift af dyretype. Gyllebeholderen med teltoverdækning er en del af etape II, som skal være udnyttet senest 13/9-2016.



Grunden til at gyllebeholderen ønskes flyttet er, at den vil komme til at ligge mere hensigtsmæssigt i forhold til markdriften, hvis den kan placeres umiddelbart øst for de eksisterende gyllebeholdere.

Gyllebeholderen flyttes lidt længere væk fra nærmeste natur (mosen mod nordvest). Afstanden til vandløb er ca. 195 m.

Jan de Groot har haft kontakt til ejeren af nabomarkmatriklen nr. 159 af Nr. Hostrup Egvad, Hans Asmus Asmussen, Nr Hostrup Bygade 11, 6230 Rødekro og han har oplyst, at han ikke vil have noget i mod en placering ca. 8 m fra hans areal.

Til dokumentation af ansøgningen er oprettet en kopi af det oprindelige miljøgodkendelsesskema 8215 = skema nr. 71217.

Med venlig hilsen

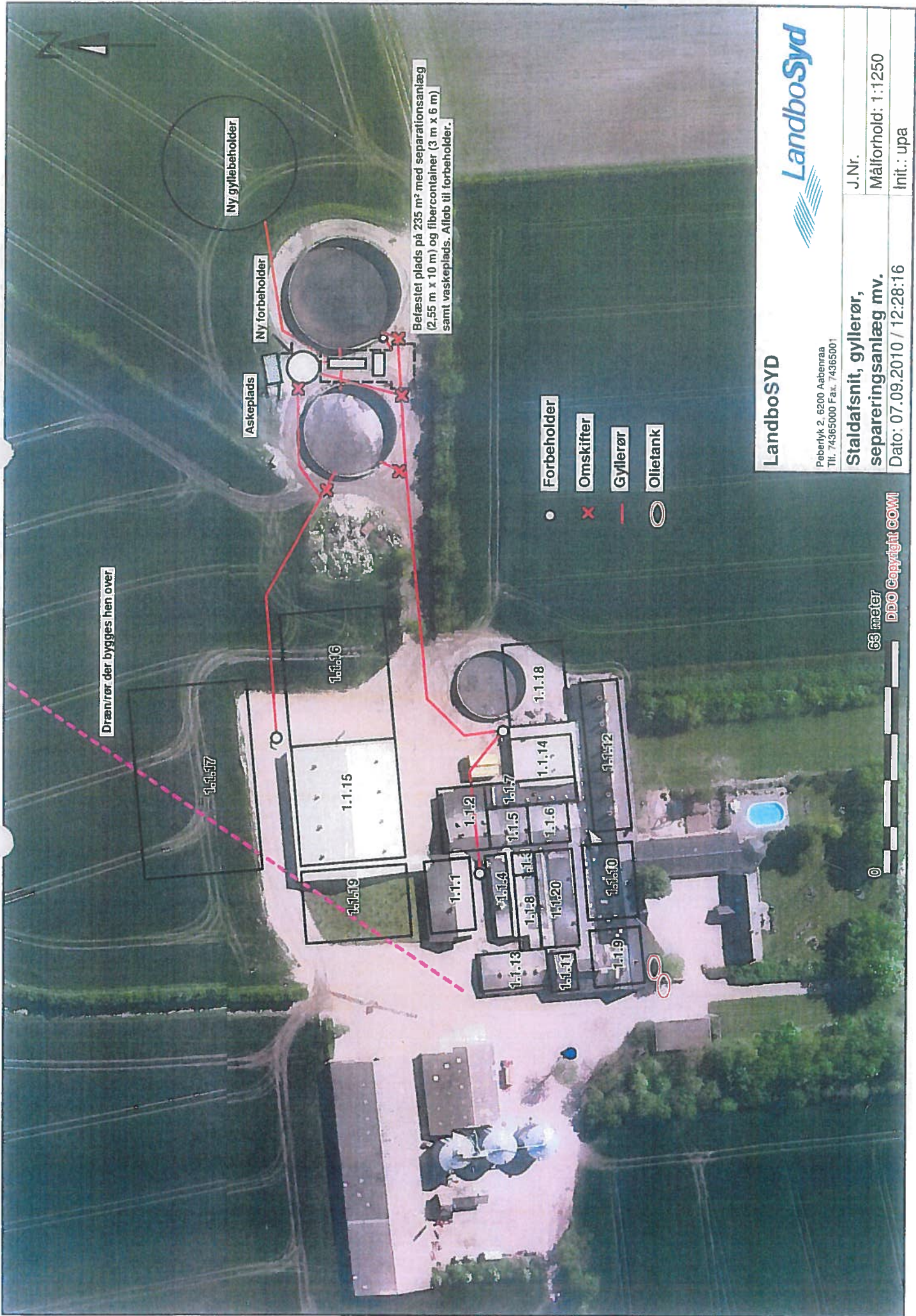


Peberlyk 2                      6200 Aabenraa  
Tlf.: 7436 5000                CVR: 25 16 04 28  
[info@landbosyd.dk](mailto:info@landbosyd.dk)   [www.landbosyd.dk](http://www.landbosyd.dk)

Ulla Refshammer Pallesen  
Miljørådgiver, fagansvarlig

Direkte: 7436 5043  
Mobil: 61558262  
[UPA@landbosyd.dk](mailto:UPA@landbosyd.dk)

LandboSyd er en dynamisk og moderne rådgivningsvirksomhed, der landsdækkende servicerer det professionelle landbrug. Vi er 115 medarbejdere og bor i Aabenraa midt imellem skov og strand.



Dræn/rør der bygges hen over

Ny gyldbøholder

Ny forbeholder

Askeplads

Befæstet plads på 235 m<sup>2</sup> med separationsanlæg (2,55 m x 10 m) og fibercontainer (3 m x 6 m) samt vaskeplads. Aflob til forbeholder.

- Forbeholder
- ✕ Omskifter
- Gylerør
- ◌ Olietank

**LandboSYD**

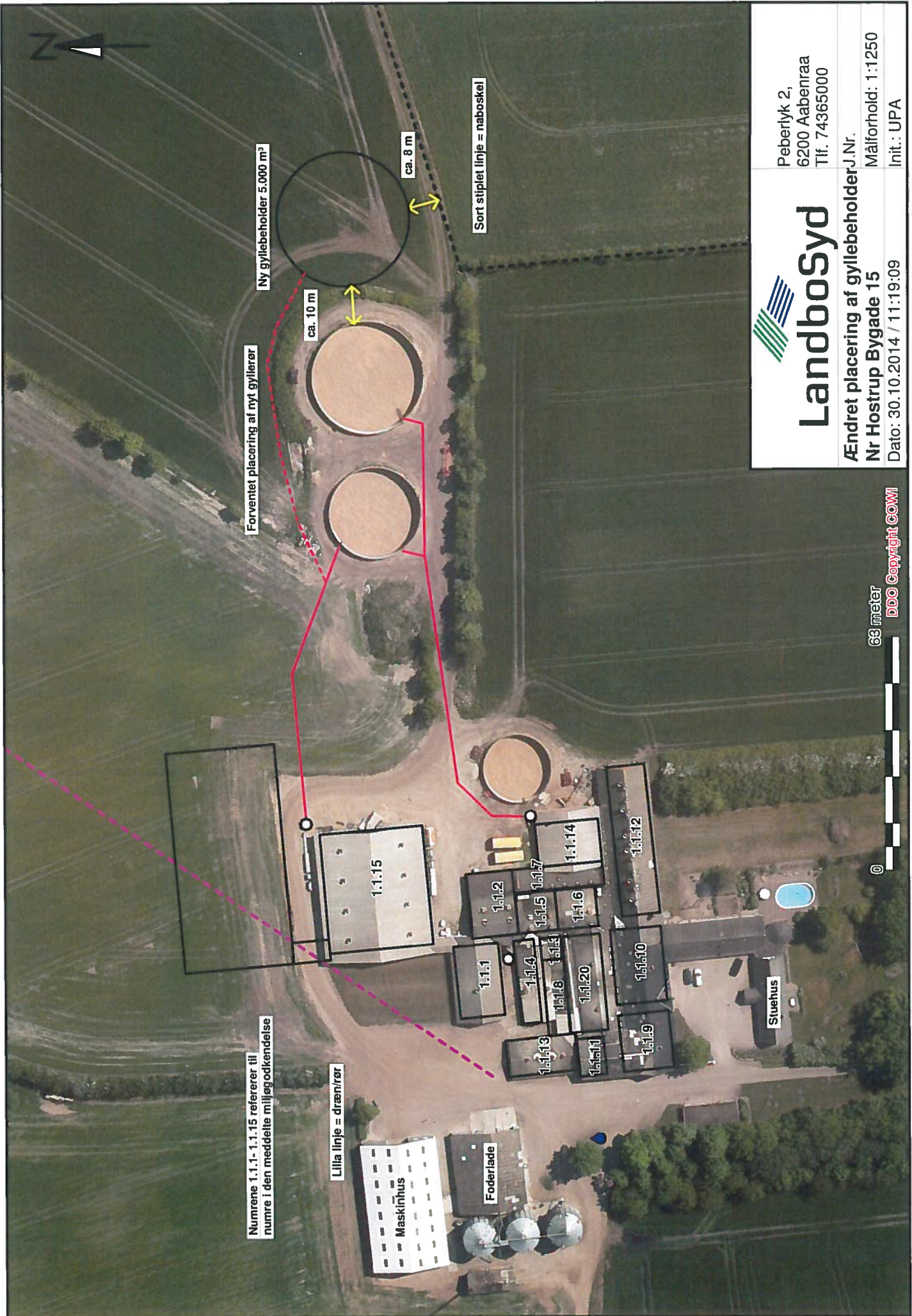
Peberlyk 2, 6200 Aabenraa  
Tlf. 74365000 Fax. 74365001

**Staldafsnit, gylerør, separeringsanlæg mv.**

Dato: 07.09.2010 / 12:28:16

J.Nr. Målforhold: 1:1250  
Init.: upa

66 meter  
DDO Copyright COMI



Numrene 1.1.1-1.1.15 refererer til numre i den meddelte miljøgodkendelse

Lilla linje = drænrør

Maskinhus

Foderlade

Stuehus

Forventet placering af nyt gyllerør

Ny gyllebeholder 5.000 m<sup>3</sup>

ca. 10 m

ca. 8 m

Sort stipleet linje = naboskel



# Landbosyd

Peberlyk 2,  
6200 Aabenraa  
Tlf. 74365000

Ændret placering af gyllebeholder J.Nr.  
Nr Hostrup Bygade 15  
Målforhold: 1:1250  
Init.: UPA

63 meter

DDO Copyright COWI

©

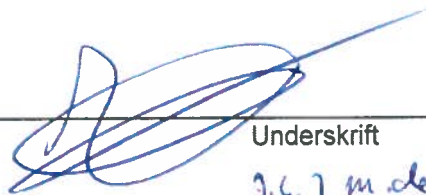
## Fuldmagt.

Undertegnede Johannes Gerardus J M de Groot befuldmægtiger herved LandboSyd, Peberlyk 2, 6200 Aabenraa til at indsende ansøgning om tillæg til miljøgodkendelse til ændring af placering af gyllebeholder efter lov om miljøgodkendelse m.v. af husdyrbrug til Aabenraa Kommune via IT-ansøgningssystemet [www.husdyrgodkendelse.dk](http://www.husdyrgodkendelse.dk).

Undertegnede bekræfter samtidig at have gennemlæst ansøgningen om miljøgodkendelse, og erklærer sig indforstået med forudsætningerne heri.

Fuldmagten er gældende for dette forhold, så længe Deres engagement består hos LandboSyd.

Aabenraa, d. 4/11-2014



Underskrift

J.G.J. m de Groot