

OMRÅDEFORNYELSESPROGRAM
TINGLEV
SYNLIGT BYFÆLLESSKAB

UDARBEJDET AF:



AABENRAA KOMMUNE
Kultur, Plan & Fritid

I SAMARBEJDE MED

STYREGRUPPEN TINGLEV



CASSØE FROST BØRCHMANN ApS
Klostergade 20, 1. mf.
8000 Aarhus C

www.cfbo.dk

INDHOLD

FORORD	3
OMRÅDEFORNYELSE TINGLEV	4
TINGLEV - MERE END DU TRØR	5
Funktioner og bystruktur	6
Potentialer	7
VISION OG MÅL	9
INDSATSER	10
SKOLEKRYDSET	11
Forsøgsprojekt	12
Programskitse	13
Hvornår er det en succes	14
1905-BYGNINGEN	16
Hvornår er det en succes	19
CENTERPLADSEN	20
Programskitse	21
Hvornår er det en succes	23
INITIATIVPULJEN	24
Hvornår er det en succes	26
SUCCESKRITERIER	27
PROCES FOR PROGRAMFASEN	28
ORGANISERING FOR PROJEKTPERIODEN	30
BUDGET OG TIDSPLAN	31
INVESTERINGSREDEGØRELSE	32

FORORD

Tinglev er en vigtig by i Aabenraa Kommune og områdecenter for hele den sydvestlige del af kommunen. Det er en stærk erhvervsby med et rigt forenings- og institutionsliv. Tinglevs engagerede lokalsamfund yder en stor indsats for byen og har løbende samarbejdet med kommunen om at skabe det gode liv i Tinglev. Områdefornyelsen er endnu et godt eksempel på dette samarbejde.

Med udarbejdelsen af udviklingsplanen i 2016 fandt Aabenraa Kommune og Tinglevs lokalsamfund sammen en retning for, hvordan vi fremtidssikrer Tinglevs mange kvaliteter. Med denne områdefornyelse tager Aabenraa Kommune derfor et aktivt skridt mod at gøre udviklingsplanens ideer til virkelighed. Det skal være attraktivt at

bo, vokse op, arbejde og drive virksomhed i hele Aabenraa Kommune, og en investering i Tinglev er dermed et vigtigt bidrag til kommunens helhed.

De valgte projekter skal skabe synligt byfællesskab i Tinglev, så de stærke fællesskaber har gode fysiske rammer og bliver synlige i bylivet. Områdefornyelse skal medvirke til, at Tinglev ikke længere er ”mere end du tror”, men i stedet kan blive ”alt hvad du ønsker af dit byfællesskab”.

I valget af projekter har der været fokus på, at områdefornyelsen løfter de særligt ressourcekrævende indsatser, som ikke kan løftes lokalt.

Størstedelen af områdefornyelsen bruges på et nyt samlingssted for byens børn og unge i forbindelse med skolernes busstop og på at give den eksisterende Centerplads bedre rammer for events og fodgængere. Der prioriteres yderligere midler til at få afklaring af den historiske skolebygningens fremtidsmuligheder og til at skabe positive oplevelser for byens frivillige.

Jeg glæder mig meget til at følge projekterne og til at se Tinglevs nye ansigt mod Hovedgaden.

Thomas Andresen
Borgmester

OMRÅDEFORNYELSE TINGLEV

HVAD ER OMRÅDEFORNYELSE

Områdefornyelsen i Tinglev er en femårig lokal indsats, hvor der arbejdes med fysiske, trafikale, sociale og kulturelle initiativer.

Til områdefornyelse i Tinglev er der afsat 6.3 millioner, finansieret af Aabenraa Kommune og Transport-, Bygnings og Boligministeriet.

Det overordnede mål er at understøtte en positiv udvikling i samarbejde med lokale borgere, foreninger, erhvervsliv og institutioner. En udvikling, der kan være med til at synliggøre Tinglevs byfællesskab og gøre byen endnu mere attraktiv for bosætning, ligesom indsatsen skal være med til at tiltrække ydeligere private investeringer.

Områdefornyelsen er en kommunal indsats, der bygger på en høj grad af involvering af borgere og interessenter. Formålet hermed er at sikre ejerskab til og ansvar for de gennemførte projekter.

HELHEDSORIENTERET BYFORNYELSE

Områdefornyelsen er en helhedsorienteret byfornyelsesindsats, hvor der udover et fokus på byrum, klima og trafik, også er fokus på den kulturelle og sociale sammenhængskraft samt lokal forankring.

AFSÆT I UDVIKLINGSPLAN TINGLEV 2016

Områdefornyelsen i Tinglev tager direkte afsæt i Udviklingsplanen fra 2016. Udviklingsplanen blev udarbejdet i samarbejde mellem Aabenraa Kommune og Lokalsamfundet. Områdefornyelsen giver mulighed for at gennemføre nogle af de indsatser i udviklingsplanen, som er svære at løfte lokalt, men der skal fortsat lokalt være fokus på, at engagere og mobilisere lokale arbejdsgrupper, for at realisere nogle af de projekter, der ikke er en del af områdefornyelsen.

VISION TINGLEV

SYNLIGT BYFÆLLESSKAB

OMRÅDEFORNYESENS 3 MÅL



BYFÆLLESSKAB - AKTIVE HVERDAGSRUM



SYNLIGHED - OPLEVELSER LANGS HOVEDGADEN



LØFTESTANG FOR UDVIKLING

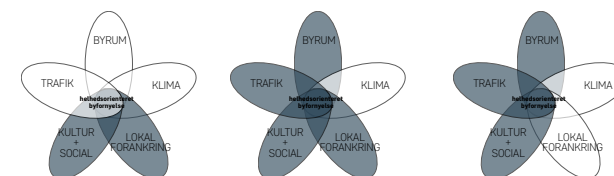
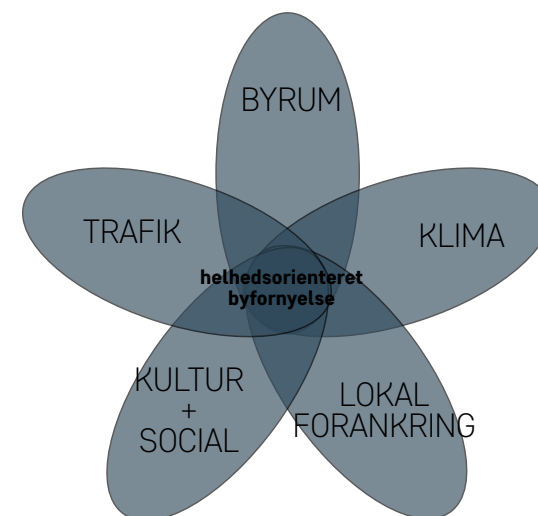
OMRÅDEFORNYESENS 4 INDSATSER

SKOLEKRYDSET

CENTERPLADSEN

1905-BYGNINGEN

INITIATIVPULJE



BYFORNYESESPROGRAMMET

Programmet beskriver, hvordan områdefornyelsen i Tinglev skal realisere visionen om et Synligt Byfællesskab. Det indeholder en beskrivelse af de indsatser og projekter, som skal gennemføres i områdefornyelsen.

Programmet er bygget op af en vision, mål og fire konkrete indsatser. Hver indsats er i dette program gennemgået med fokus på delmål, milepæle og økonomi, samt kobling til de overordnede mål med områdefornyelsen.

BLOMSTEN

Blomsten bruges i programmet, til at illustrere hvilke af områdefornyelsens områder de enkelte indsatser styrker. Det er indsatserne tilsammen, der giver en helhedsorienteret byfornyelse i Tinglev.

TINGLEV - MERE END DU TROR

Tinglev er i dag en af Aabenraa Kommunes mellemstore byer med ca 2.800 indbyggere. Med strukturreformen i 2007 blev Tinglev en del af Aabenraa Kommune, og byen er i gang med at tilpasse sig den nye rolle som områdecenter for Aabenraa Kommunes sydvestlige opland.

Tinglev ligger centralt placeret i forhold til den overordnede infrastruktur. Placeringen er med til at gøre byen til et knudepunkt i Sønderjylland, som er attraktivt for både danske og tyske borgere både i forhold til bosætning og arbejdspladser. Infrastrukturen har samtidig præget byens udvikling. Særligt Hovedgaden og Jernbanen byder på både muligheder og udfordringer for byen.

Byen er særligt præget af dens grænsenære placering og den dansk-tyske kulturarv er et af Tinglevs særlige kendetegn. Det dansk-tyske forholdet har tidligere været præget af spændinger som opdelte byen. I dag præges det af samarbejde og omtales af byens borgere med stolthed. Der er dog stadig behov for at udbygge samarbejdet mellem de to kulturer - særligt omkring arrangementer og de fysiske rammer.

EN BY MED MANGE TILBUD

Tinglev skiller sig ud fra byer med lignende indbyggertal, idet den bl.a. har et meget stort erhvervsareal og en stor andel af øvrige kommunale og statslige arbejdspladser og funktioner. Byen rummer blandt andet en kommunal forvaltning og det administrative hovedsæde for Brand og Redning Sønderjylland.

I kraft af det tyske mindretal har Tinglev samtidig dobbelt af mange tilbud, da der både er en tysk og en dansk version. Det gælder særligt skoler, institutioner, fritidstilbud og foreningsliv.

Byen har et stærkt foreningsliv og et erhvervsliv der bækker om de mange frivillige initiativer. De frivillige gør en stor forskel for byen og engagere sig i både små og store projekter.

UDVIKLINGSPLAN TINGLEV 2016

I arbejdet med Udviklingsplanen blev der identificeret tre indsatsområder der kan bidrage til at fremtidssikre Tinglev;

SAMMENHÆNGE OG SAMLINGSSTEDER

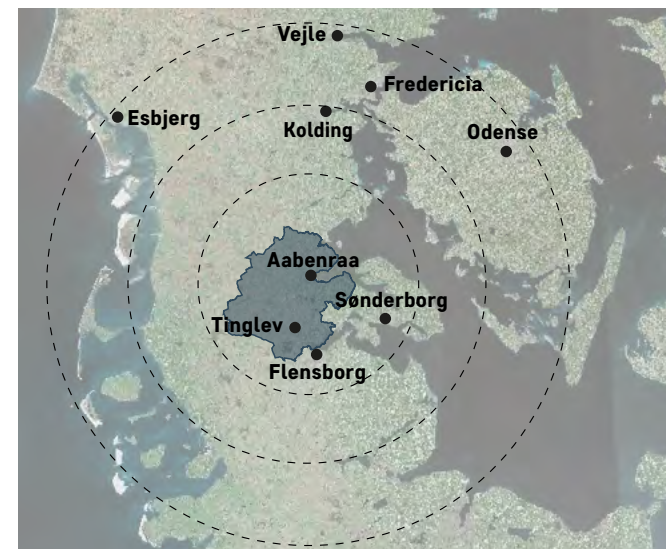
Fokus på at styrke byens samlingssteder og forbindelserne mellem dem. Ved fremtidige investeringer i samlingsstederne bør der være opmærksomhed på at investeringerne supplerer byens samlede tilbud, så der ikke skabes intern konkurrence mellem samlingsstederne.

BYOMDANNELSE

Fokus på at ændre eller nedrive nedslidte og funktionstømte bygninger og områder. Der er særligt potentialer langs Hovedgaden, da den er mange besøgende eneste indtryk af byen.

SAMARBEJDE OG SYNLIGGØRELSE.

Synliggørelse af både arrangementer og tilbud skal sikre øget kendskab til hvad byen har at byde på, både for beboere, besøgende og erhverv. Øget koordinering og samarbejde om arrangementer og faciliteter kan bidrage til at få mere ud af de frivillige kræfter og til at fremtidssikre de mange faciliteter.

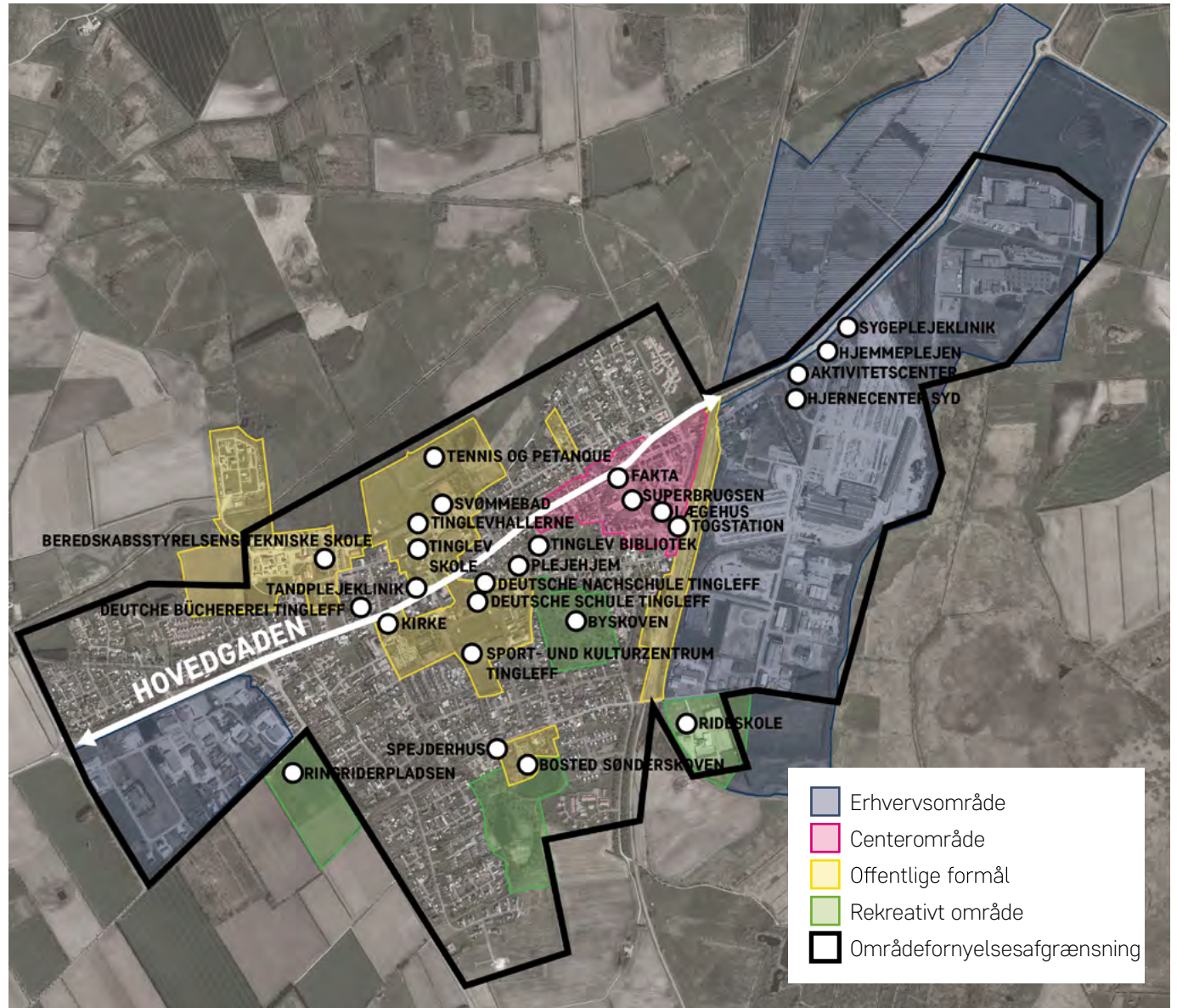


Aabenraa Kommunes placering i landet

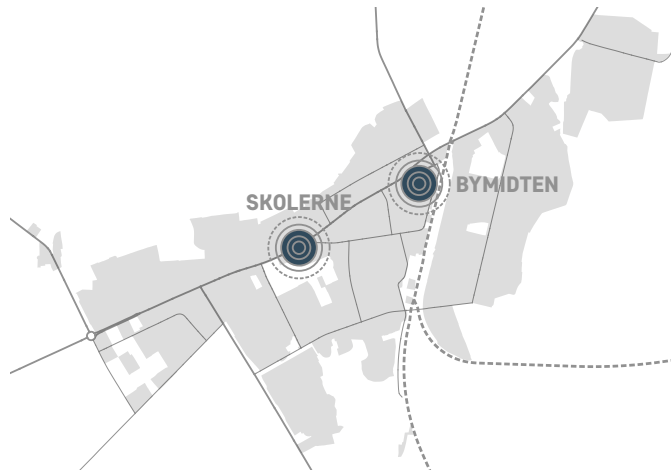


Tinglev i Aabenraa Kommune

TINGLEV FUNKTIONER OG BYSTRUKTUR



TINGLEV POTENTIALER



STÆRKE BYFÆLLESSKABER

Byfællesskaberne er en af Tinglevs vigtigste ressourcer og en kvalitet som både skal synliggøres og bevares. Samlingsstederne er vigtige rammer for fællesskaberne og for hverdagslivet. Fx for ungdomslivet, fritidsliv og indkøbsmuligheder. Byens samlingssteder er dog ikke en synlig faktor i byen og de kan med fordel fremhæves.

Der er i Tinglev behov for at opgradere og synliggøre byens centrale mødesteder. Særligt Centerpladsen og skole- og fritidsområderne rummer potentialer.

HOVEDGADEN - BYENS ANSIGT UDADTIL

Hovedgaden er Tinglevs ansigt udadtil og mange gennemkørendes eneste indtryk af byen.

Mange af byens tilbud og samlingssteder har forbindelse til Hovedgaden. De er dog ikke synlige i gadebilledet, da de fleste vender bagsiden til Hovedgaden. Da Hovedgaden samtidig præges af flere nedslidte og funktionstømte bygninger efterlader den ikke de gennemkørende med et retvisende billede af hvad byen har at byde på.

Som led i at synliggøre Tinglevs kvaliteter i bylivet er det derfor naturligt at tage udgangspunkt i Hovedgaden så den byder på positive oplevelser for både lokale og besøgende.



TINGLEV ER HELT SÆRLIG

Kombinationen af den dansk-tyske historie, det rige erhvervsliv og det særdeles stærke lokalsamfund gør Tinglev til den velfungerende by den er i dag. Tinglev har dog væsentlige udfordringer, med at fremtidssikre byens mange tilbud.

Områdefornyelsen skal sætte skub i udviklingen i Tinglev og bane vejen for at lokale kan realisere byens egne projekter.



VISION OG MÅL

” TINGLEV SKAL VÆRE KENDT FOR ET SYNLIGT OG AKTIVT BYFÆLLESSKAB, DER AFSPEJLER BYENS MANGE KVALITETER OG HELT SÆRLIGE TVÆRKULTURELLE IDENTITET.

#1 MÅL



BYFÆLLESSKAB - AKTIVE HVERDAGSRUM

Centrale byrum med fokus på uformelle hverdagsmøder og bylivsskabende aktiviteter, skal danne rammen for et synligt byfællesskab.

#2 MÅL



SYNLIGHED - OPLEVELSER LANGS HOVEDGADEN

Tinglevs ansigt udadtil skal synliggøre byens mange kvaliteter og ”byde velkommen”.

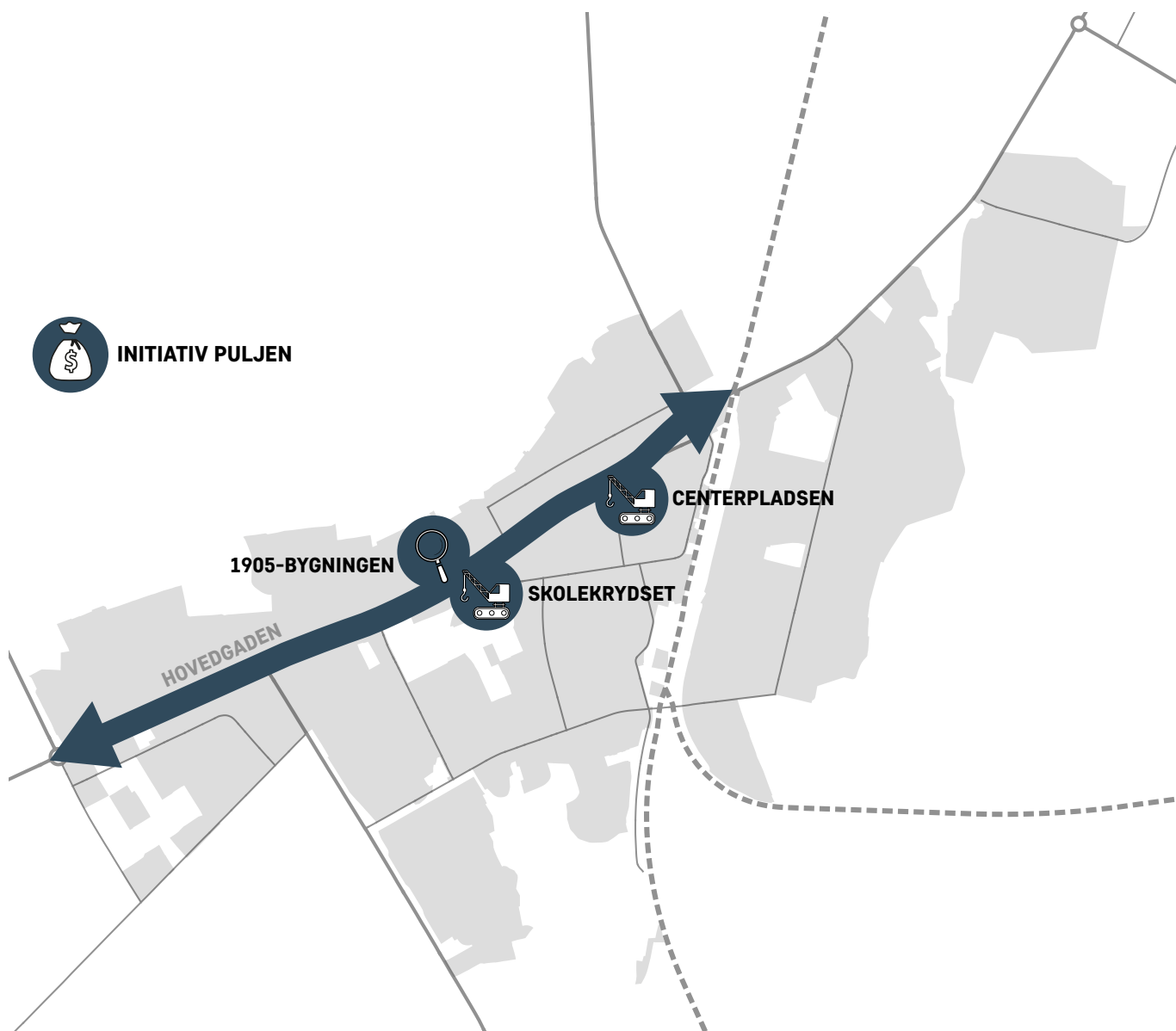
#3 MÅL



LØFTESTANG FOR UDVIKLING

Områdefornyelsen skal løfte udviklingen i Tinglev og bane vejen for byens mange lokale initiativer.

INDSATSER



SYNLIGT BYFÆLLESSKAB

Dette byfornyelsesprogram tager direkte afsæt i resultatet af processen fra udviklingsplanen og en lokal prioritering af indsatser, der forbedrer byens førstehåndindtryk, og skaber nye rammer for at udfolde fællesskabet

Så Tinglev ikke er 'mere end du tror', men alt hvad du ønsker af dit byfællesskab.

Dette har resulteret i fire indsatser målrettet visionen om at skabe et synligt byfællesskab. De fire indsatser arbejder med byens eksisterende samlingssteder, hvorved de kan agere løftestang for de mange lokale initiativer og dermed for byens udvikling.

SKOLEKRYDSET skaber et samlingssted for byens børn og unge og et fysisk bindeled mellem byens skoler.

1905-BYGNINGEN undersøges for at belyse mulighederne for den gamle skoles fremtidige anvendelse, herunder mulighederne for et ungdomshus.

CENTERPLADSEN styrkes som byens aktive samlingssted for byens borgere igennem fysiske tiltag.

INITIATIVPULJEN understøtter frivillige initiativer og arrangementer.

SKOLEKRYDSET

FORMÅL

ET SAMLINGSSTED FOR BYENS UNGE

Det er formålet at tilbyde underholdende, trygge og attraktive fysiske rammer for busventetid, ophold og uformelle møder for byens børn og unge.

BAGGRUND

SAMLINGSSTED MELLEM DANSK OG TYSK SKOLE

Lyskrydset ved Hovedgaden og Grønnevej er fysisk bindeled mellem byens danske og tyske skole- og fritidsområder. Her er busstop, som servicerer begge områder. Lyskrydset fungerer som krydsningspunkt for mange cyklister og fodgængere fra byens boligkvarterer.

I forbindelse med udviklingsplanen fra 2016 fremkom et stort lokalt ønske om at skabe mere trygge og komfortable forhold for de ventede og for samtidig at udnytte stedets unikke placering som bindeled for alle byens unge.

LOKAL PROJEKTUDVIKLING

Siden Udviklingsplanen færdiggørelse har en arbejdsgruppe under Styregruppen Tinglev arbejdet på at realisere projektet. Gruppen har blandt andet interviewet tre 7.-klasser om deres ønsker til området. Særligt tre temaer gik igen:

- Afslapning hygge og ophold
- Aktiviteter
- Wi-fi, lyd og strøm

I efteråret 2017 har den lokale arbejdsgruppe, Aabenraa Kommune og Nordschleswigsche Gemeinde udarbejdet et forsøg i projektområdet med delvis træfældning og midlertidig råderet. Forsøget løber i 2018 og beskrives nærmere i investeringsredegørelsen.

TILGANG

BUSSTOP+

Det nye samlingssted skal være målrettet byens skolebørn og teenagere. Det skal være et område med fokus på lys, lyd og ophold, hvor byens unge både kan slappe af og lave aktiviteter sammen. Et urbant byrum der hænger sammen med det grønne område vest for den tyske skole, men med sit eget udtryk, og som derved ikke er hverken tysk eller dansk - men fælles.

Det er vigtigt at der indtænkes overdækning i området, som fx en pavillon. Byrummet skal kunne benyttes hele året rundt som mødested for byens skoleelever.

Aktiviteter i området skal adskille sig fra de eksisterende tilbud i byens så byens samlingssteder supplerer hinanden.

EN POSITIV OPLEVELSE LANGS HOVEDGADEN

Byrummet vender mod Hovedgaden, og vil derfor blive synligt i gadebilledet. Lysinstallationer kan dermed bidrage til at skabe positiv opmærksomhed langs Hovedgaden. I det konkrete design skal der være en særlig opmærksomhed på at sikre pladsens afgrænsning mod Hovedgaden, så der ikke opstår farlige situationer med distraherende lys eller med børn, der krydser vejen på uhensigtsmæssige steder.

KOORDINERING OG SAMARBEJDE

Den videre konkrete udvikling af projektet ønskes koordineret med områdets skoler og deres elever. Skolekrydset kan potentielt indgå som projekt i undervisningsforløbet "Innovation og Entreprenørskab" som forventes afholdt på Tinglev Skole i 2018. Samtidig bør projektskitserne forholde sig til den eventuelle omdannelse af 1905-bygningen. Da Hovedgaden er statsvej vil projektets design og anlæg kræve koordinering og nødvendige tilladelser fra vejdirektoratet.



Skolekrydset som bindeled



Eksisterende forhold

SKOLEKRYDSET FORSØGSPROJEKT

GRØNNEVEJ



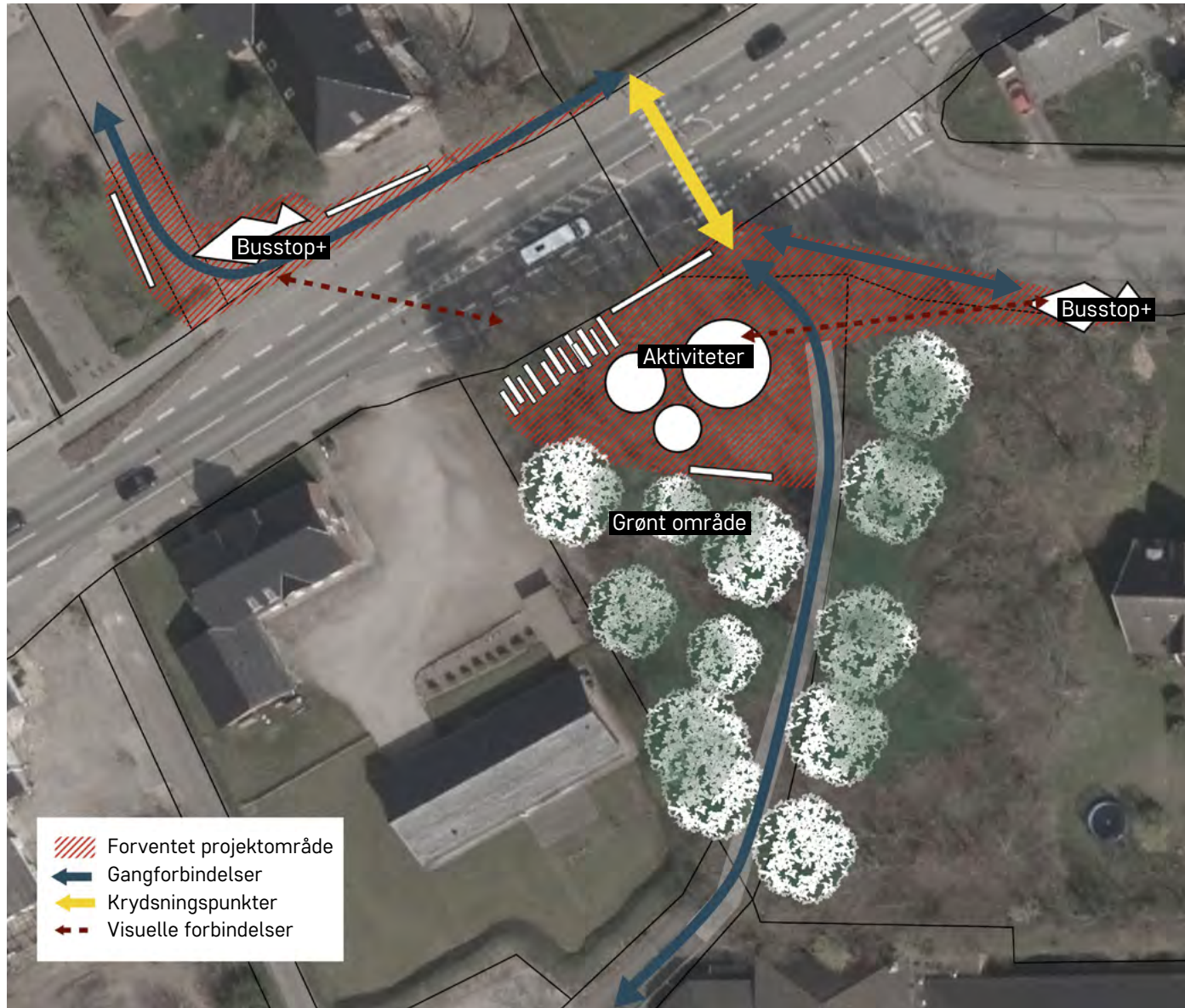
STI



HOVEDGADEN



SKOLEKRYDSET PROGRAMSKITSE



EKSEMPEL BUSSTOP+

Et busstop behøver ikke kun at være et venteskur. Det kan også designes som et opholdsrum, der beriger de ventende med oplevelser. Der kan fx arbejdes med en overdække, der både kan skabe ly for vind og vejr, men samtidig kan transformeres til en scene eller et samlingssted.



En pavillon til både ophold og samlingssted kilde: Vejle Kommune



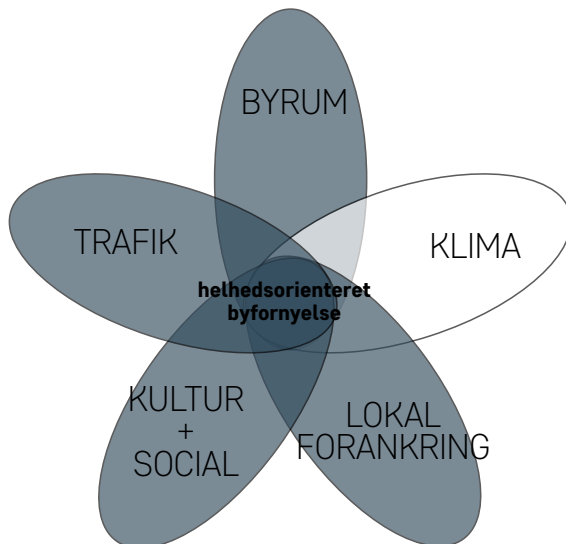
En pavillon til både ophold og samlingssted kilde: VisitVejle

SKOLEKRYDSET HVORNÅR ER DET EN SUCCES?

OMRÅDEFORNYELSENS MÅL

Kobling til de overordnede mål i områdefornyelsen

-  **BYFÆLLESSKAB - AKTIVE HVERDAGSRUM**
-  **SYNLIGHED - OPLEVELSER LANGS HOVEDGADEN**
-  **LØFTESTANG FOR UDVIKLING**



INDSATSENS DELMÅL

- **ET HVERDAGSMØDESTED**
at Skolekrydset bliver et naturligt mødested for byens skoleelever i hverdagen.
- **OPHOLD UANSET VEJR**
at der etableres overdækket mødested i form af en eller flere pavilloner.
- **LYS, LYD & OPHOLD**
at det rekreative område har fokus på belysning, lyd, wi-fi og opholdsmuligheder.
- **EJERSKAB - DE UNGES STED**
at Skolekrydset bliver designet i tæt dialog med skolerne, hvor især de unge bliver inddraget for at sikre ejerskab til stedet.
- **VEDLIGEHOLD**
at udformningen af Skolekrydset både i design og materialevalg sikrer lavt vedligehold samt lang holdbarhed.
- **TRAFIKSIKKERHED**
at det er trygt at vente på bussen.

3,5 MIO.
kr.

MILEPÆLE

EVALUERING AF FORSØGSPROJEKT
Erfaringsopsamling og evaluering på det gennemførte forsøgsprojekt.

HELHEDSSKITSE
En helhedsplan, hvor der tegnes for et større omfang end der er råd til. Der undersøges bindinger og sikres sammenhæng og ejerskab.

DETAILPROJEKT
Der udarbejdes et detailprojekt og detailplan for den del af Skolekrydset der er råd til i områdefornyelsen.

ETABLERING AF SKOLEKRYDSET
Gennemførelse af anlægsprojekt, samlingsplads + busstoppene

----- efter områdefornyelsens afslutning

EVT. LOKAL FONDSANSØGNING TIL ETAPE 2
På baggrund af helhedsplanen, kan der søges fonde til et udvidet projekt.

EVT. ETABLERING AF ETAPE 2
Afhængig af støtte - gennemførelse af anlægsprojekt, med baggrund i fonde- eller puljestøtte



SKOLEKRYDSET

IDÉER FRA PROCESSEN

ET INTERAKTIVT MØDESTED



Byrummet kan etableres med et fokus på interaktive elementer såsom lys og lyd. Byens unge kan herved interagere med byrummet, hvor de kan styre områdets atmosfære gennem lys- og lydsætningen. Der kunne også gives mulighed for videoprojektion mv. så byrummet kan være rammen for en uformel 'biograf' eller bruges undervisningsøjemed af skolerne

URBANT LANDSKAB



Det er et stort ønske at det nye byrum bliver et urbant bymiljø eller landskab med materialer som beton og træ. Det skal være så vedligeholdelsesfrit, så det ikke kommer til at se slidt eller misvedligeholdt ud. Byrummet skal desuden adskille sig fra de aktiviteter og funktioner, der er i Byskoven, som henvender sig til byens mindre børn.

LYS



Lys kan både skabe større tryghed, iscenesætte en atmosfære og skabe opmærksomhed om et område. Det er derved et oplagt at arbejde med lys i Skolekrydset.

POTENTIALER 1905-BYGNINGEN

FORMÅL

UNDERSØGELSER

Formålet er at belyse mulighederne for fremtidig anvendelse og fx for et muligt ungdomshus i den kulturhistoriske bygning, så den igen kan skabe værdi for byen.

BAGGRUND

KULTURHISTORISK BYGNING

Hovedgaden 78, der i daglig tale går under navnet 1905-bygningen, er Tinglevs første skole. I kraft af bygningens historie og arkitektur er det en vigtig bygning i byen. Den gamle skolebygning ligger mellem de to nuværende skoler, og foruden at repræsentere en kulturhistorisk og arkitektonisk værdi, har den også potentiale for at få en rolle i forhold til at binde den danske og den tyske skole sammen.

Bygningen, der er ejet af kommunen, består af to dele; den oprindelige skolebygning fra 1905 og en nyere tilbygning fra 1955. Bygningens ca. 1550 m² er fordelt på 6 forskudte plan og indgår ikke i Tinglev Skoles bygningsareal, hvilket heller ikke er planen hverken nu eller fremadrettet. Bortset fra skolens pedels lejlighed øverst i 1905-delen af bygningen står lokalene som udgangspunkt ledige og bliver kun lejlighedsvist benyttet ved kommunalt behov for ekstra kapacitet som fx til asylundervisning.

Der har gennem de seneste år været forskellige ideer til bygningens fremtidig brug. Udviklingsplanen foreslog at 1905-bygningen blev det nye samlingssted for byens unge som forlængelse af Skolekryds-projektet. Det har dog vist at være et komplekst projekt, som endnu ikke er undersøgt til bunds. Der har tidligere været undersøgt potentialet for fælles dansk-tysk bibliotek, hvilket viste sig

at være både uhensigtsmæssigt og meget dyrt.

Det har vist sig, at bygningen er svær at anvende idet den har væsentlige byggetekniske udfordringer, er meget dyr at gøre tilgængelig og ikke har egen parkering.

Bygningens dårlige stand gør den uegnet til indflytning af nye funktioner uden forudgående renovering.

1905-bygningen er samtidig meget stor, hvorved det er vigtigt, at der bliver tænkt i helheder, når der laves et koncept for bygningens genanvendelse.

TILGANG

OPSTILLING AF SCENARIER

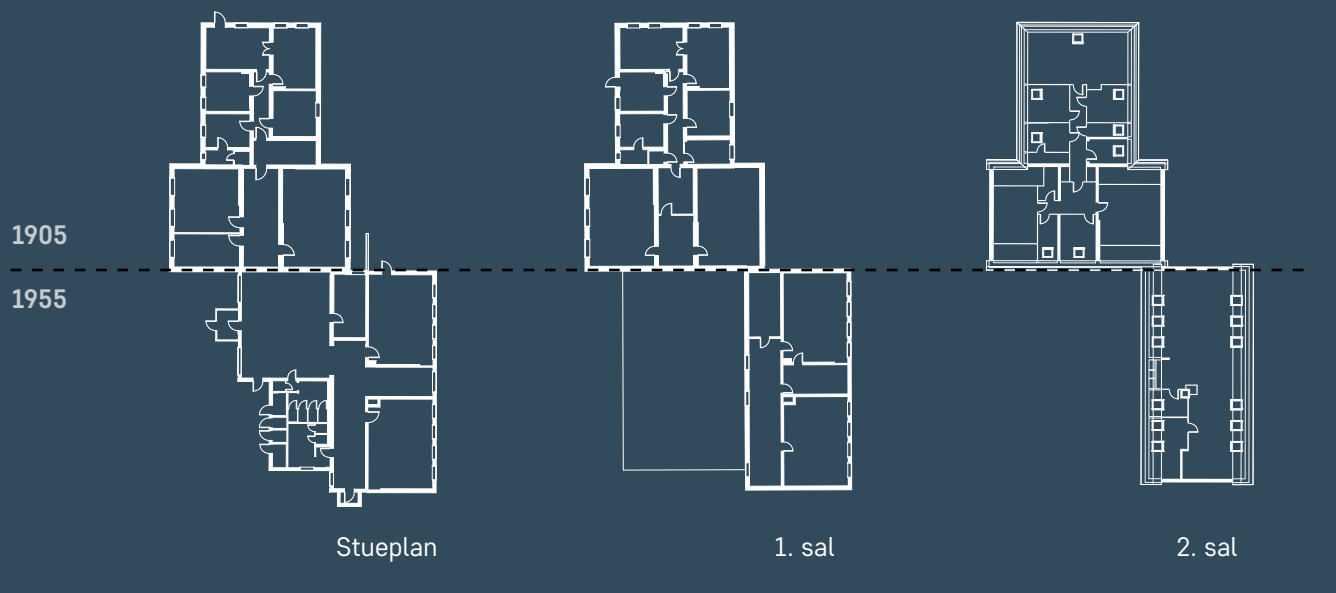
For at kunne udarbejde realistiske scenarier er det nødvendigt med en undersøgelsesproces af bygningens muligheder og begrænsninger. Dette skal ske med fokus på byens sammenhæng og bygningens tekniske og økonomiske aspekter. Undersøgelsen skal opstille scenarier for bygningens fremtidig brug, og herunder afklare om et ungdomshus er et realistisk scenarie. Der er behov for en afklaring af hvilke funktioner bygningen egner sig til, samt hvilke funktioner det giver mening at placere i bygningen. Byen mangler grundlæggende ikke kapacitet, så det er også en afvejning af, hvor funktionerne bliver flyttet fra.

KOORDINERING OG SAMARBEJDE

Der er behov for tæt samarbejde mellem kommunale forvaltninger og lokale parter. Både i forhold til at forstå bygningens muligheder og begrænsninger, men særligt også for at finde mulige fremtidige funktioner der kan udgøre en helhedsløsning for by og bygning.



BYGNINGEN



UNDERSØGELSE

- Hvilke funktioner kunne være hensigtsmæssige på denne placering i byen. Fx ønsket om ungdomshus.
- Hvilke typer af funktioner kunne være hensigtsmæssige i en bygning af denne type.
- Hvilke ændringer er nødvendige for at imødekomme en ny funktion og hvilken økonomi er tilknyttet disse ændringer? Herunder nødvendige tekniske undersøgelser.
- Hvis der ikke kan findes sandsynlige scenarier, hvad skal bygningen så?
- Hvor kan økonomien til et projekt komme fra?

AREAL

AREAL: ca. 1550 m²

AREALFORDELING:

Bygningen består af 6 forskudte plan. 1905-delen har 3 etager og 1955-delen har 3 etager. De to bygningers etager er dog ikke i samme niveau.

KÆLDER: ca. 380 m²

UDFORDRINGER

Bygningens stand er dårlig og den egner sig ikke til indflytning af nye funktioner uden forudgående renovering. Hvis bygningens funktion eller bygningsmasse ændres i et omfang, der kræver byggetilladelse, stilles der i bygningsreglementet krav om, at bygningen så vidt muligt skal opfylde gældende bygningsreglement. En renovering svarende til nyt reglement vil være meget omkostningstungt blandt andet på grund af følgende forhold:

- Dårligt indeklima
- Dårligt fundament
- Dårlige tilgængelighedsforhold som er svære at løse uden drastiske indgreb
- Brandsikkerhedskrav
- Gamle installationer til el, vand og varme
- Manglende parkeringsareal
- Bygningens størrelse






1905-bygningen

1905-BYGNINGEN HVORNÅR ER DET EN SUCCES?

OMRÅDEFORNYELSENS MÅL

Kobling til de overordnede mål i områdefornyelsen

-  **BYFÆLLESSKAB - AKTIVE HVERDAGSRUM**
-  **SYNLIGHED - OPLEVELSER LANGS HOVEDGADEN**
-  **LØFTESTANG FOR UDVIKLING**

INDSATSENS DELMÅL

- **AFKLARING**
at undersøgelsen af 1905-bygningen giver realistiske scenarier for bygningens fremtidige brug.
- **INFORMATIONSMATERIALE**
at undersøgelsens resultater omdannes til let forståeligt materiale som kan bruges til beslutninger og fondsansøgninger.

MILEPÆLE

UNDERSØGELSER

1905-bygningen undersøges med fokus på sammenhæng til byen samt tekniske og økonomiske aspekter

INFORMATIONSMATERIALE

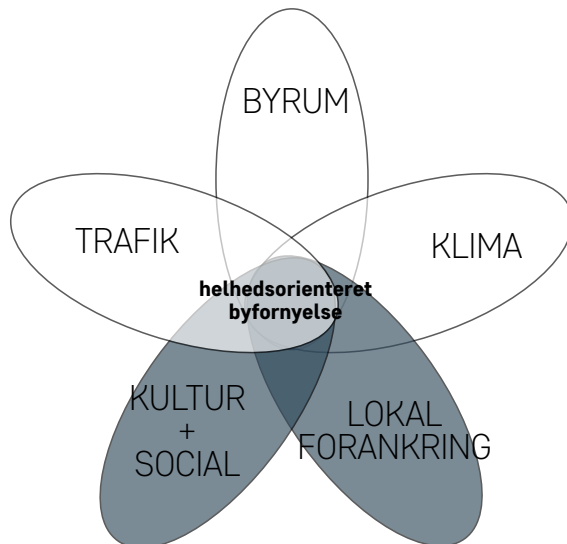
Informationsmateriale der formidler undersøgelsens konklusioner og anbefalinger, der kan anvendes ifm. fondsansøgning og til at finde investorer.

----- efter områdefornyelsens afslutning

FONDSANSØGNING

Med baggrund i undersøgelsen samt beslutningen om bygningens fremtid kan der lokalt søges fonde til gennemførelse af projektet.

0,3 MIO.
kr.



CENTERPLADSEN

FORMÅL

LIVSNERNEN I BYENS FORRETNINGSLIV

Formålet er at skabe en Centerplads der synliggør byens handels- og eventliv mod Hovedgaden. En Centerplads hvor det er trygt at færdes og hvor der er mulighed for ophold.

BAGGRUND

SYNLIGHED

Centerpladsen er det vigtigste hverdagsbyrum i Tinglev, og et af de steder der besøges af flest borgere og udefrakommende. Det er også Centerpladsen og de forskellige indkøbs- og servicefunktioner, der gør, at udefrakommende standser på deres rejse gennem byen.

I 2012 udarbejdede Aabenraa Kommune en helhedsplan for Centerpladsen, som blandt andet åbnede op for, at der kunne opføres en dagligvarebutik mod Hovedgaden. Der blev åbnet op ind til Centerpladsen – både trafikalt og visuelt. Dette til trods fremstår Centerpladsen stadig anonym, og tiltrækker sig ikke meget opmærksomhed fra Hovedgaden. Pladsen er i øjeblikket grundbelyst som en parkeringsplads, og henligger i halvmørke i vintermånederne. Belysningen er også en udfordring, da de eksisterende belysningslamper påkøres i forbindelse med parkering.

TRAFIKAL ADFÆRD OG UTRYGHED

Generelt er rummet i dag på bilernes præmisser, og de mange påkørsler af byrumsinventar er også udtryk for et parkeringslayout, der ikke er intuitivt. Den nuværende adfærd gør, at folk føler sig utrygge. Pladsens forretningsdrivende har i fællesskab gjort opmærksom på at den sparsomme parkeringsbelysning på Centerpladsen, der skaber utrygge kunder, da pladsen virker mørk og øde. De pointerer, at Centerpladsen ikke skal opfattes som en parkeringsplads, men som byens centrale plads, der danner rammer for torsdagsmarked, julemarked samt

diverse aktiviteter hen over året. Der er i øjeblikket opsat midlertidig belysning på pladsen, da endelig lyssætning afventer områdefornyelsen.

TILGANG

TRYGHED OG SYNLIGHED

Der er behov for at forbedre rammerne for Centerpladsen så den fungerer bedre både som byrum og som parkeringsplads. Synligheden fra Hovedgaden er vigtig, hvor Centerpladsen i fremtiden skal tiltrække sig opmærksomhed fx. gennem arrangementer, lys, lyd eller beplantning. Der skal skabes et bymiljø, der ikke er på bilernes præmisser, så stedet træder i karakter som byens samlingssted og så arrangementer ikke føles placeret udsat på en parkeringsplads.

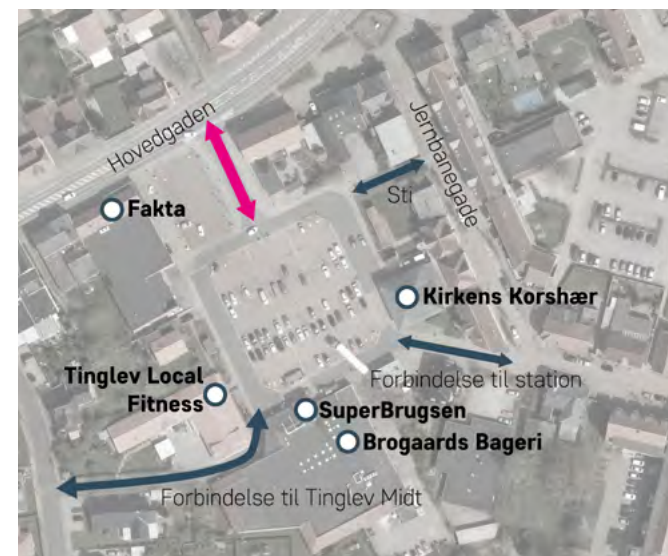
KANTER OG FORBINDELSER

Der skal arbejdes med hele området ved centerpladsen, også kantarealerne ud mod butikkerne. De eksisterende stiforbindelser skal fremhæves på Centerpladsen, så det bliver intuitivt at bevæge sig til og fra Centerpladsen som let trafikant. Trafikken skal styres mere end den bliver i dag. Trafikanlæggene skal gøres overskuelige så bilister og lette trafikanter har overblik og så antallet af påkørsler mindskes.

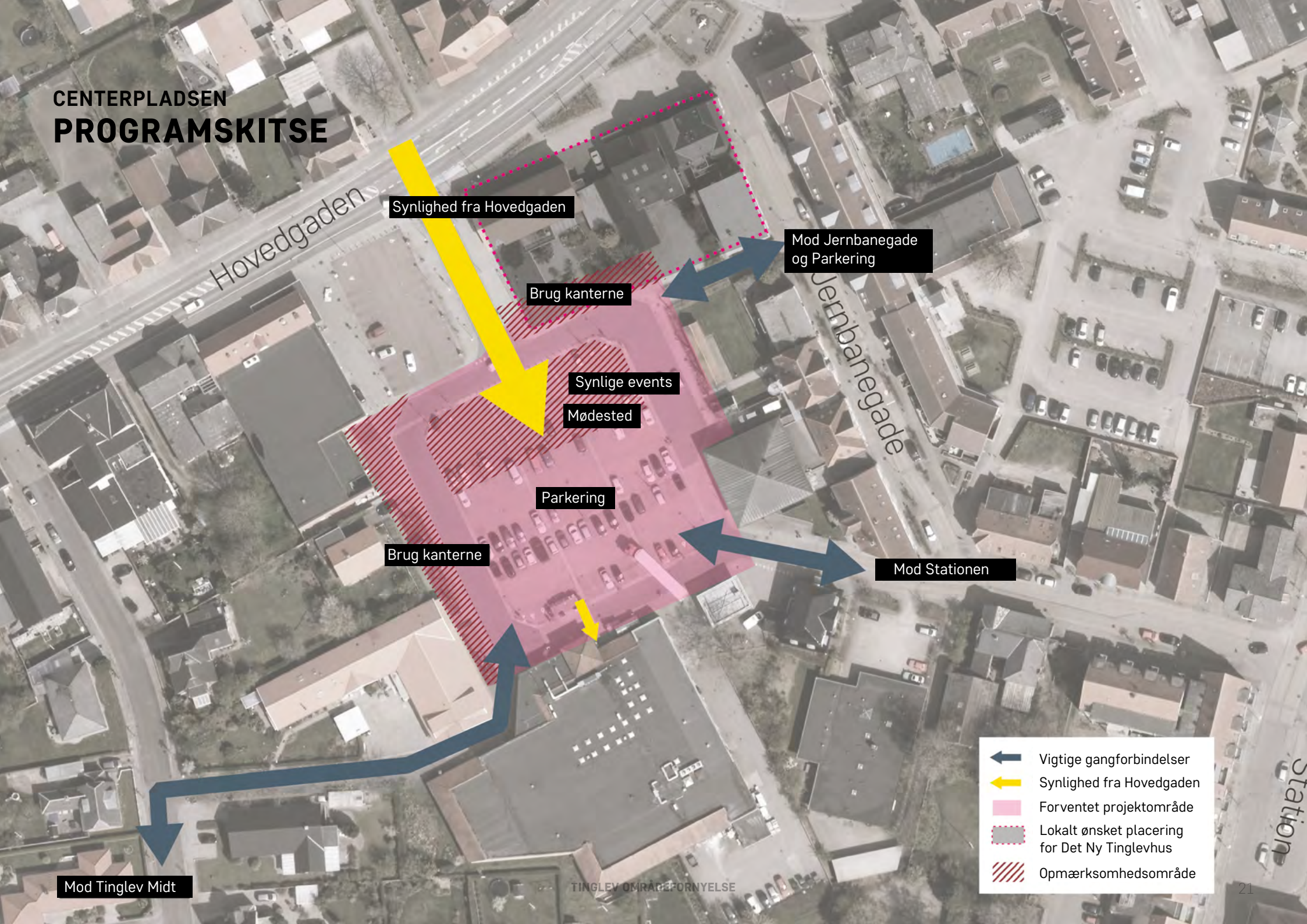
KOORDINERING OG SAMARBEJDE

Ved Centerpladsen er der både private og offentlige koordineringsflader. Både pladsens handelsliv og eventarrangører er naturlige samarbejdspartnere ved områdets formgivning. Kommunale trafik- og belysningsfagligheder er særligt relevante i forbindelse med eventmuligheder og adfærdsregulering af trafik.

Samtidig arbejdes der Lokalt arbejdes der for at realisere "Ny Tinglevhus" i pladsens nordøstlige hjørne. Læs mere om dette i investeringsredegørelsen.



CENTERPLADSEN PROGRAMSKITSE



Hovedgaden

Jernbanegade

Station

Synlighed fra Hovedgaden

Mod Jernbanegade og Parkering

Brug kanterne

Synlige events
Mødested

Parkering

Brug kanterne

Mod Stationen

Mod Tinglev Midt

- ← Vigtige gangforbindelser
- ← Synlighed fra Hovedgaden
- Forventet projektområde
- Lokalt ønsket placering for Det Ny Tinglevhus
- Opmærksomhedsområde

EKSEMPEL
EFFEKTBEVYSNING

Effektbelysning er belysning, der sætter fokus på et byrum, et træ, en facade eller skaber en stemning, fx i forbindelse med et særligt arrangement eller lignende.

I det konkrete område vil belysning kunne opleves som et samspil mellem effektbelysning og grundbelysning. Derfor er det vigtigt, at effektbelysningen og grundbelysningen planlægges som en samlet arkitektonisk lyssætning af et område.

Effektbelysning er med til at skabe tryghed, når lys-sætningen gør det belyste let genkendeligt i mørke.



Centerpladsen set fra Hovedgaden



Lokale events



Centerpladsen

CENTERPLADSEN HVORNÅR ER DET EN SUCCES?

1,8 MIO.
kr.

OMRÅDEFORNYELSENS MÅL

Kobling til de overordnede mål i områdefornyelsen

-  **BYFÆLLESSKAB - AKTIVE HVERDAGSRUM**
-  **SYNLIGHED - OPLEVELSER LANGS HOVEDGADEN**
-  **LØFTESTANG FOR UDVIKLING**

INDSATSENS DELMÅL

- **SYNLIGHED**
at Centerpladsen markerer sig mod Hovedgaden med en signalværdi om at her er der liv og handel.
- **TRYGHED**
at pladsen opleves tryk at færdes på for fodgængere.
- **ET EVENTOMRÅDE**
at pladsen muliggør arrangementer for hele byen - klart skel mellem biler og arrangementer, så det ikke føles som at stå midt på en parkeringsplads.
- **FORBINDELSER TIL STINET**
at det er en plads, hvor du tydeligt kan se sti-forbindelser til og fra andre tilbud - Tinglev Midt, Jernbanegade (både vej og sti).

MILEPÆLE

HELHEDSSKITSE

En helhedsplan, hvor der tegnes for et større omfang end der er råd til. Der undersøges bindinger og sikres sammenhæng og ejerskab.

DETAILPROJEKT

Der udarbejdes et detailprojekt og detailplan for den del af Skolekrydset der er råd til i områdefornyelsen.

ETABLERING AF CENTERPLADSEN

Gennemførelse af anlægsprojekt.

----- efter områdefornyelsens afslutning -----

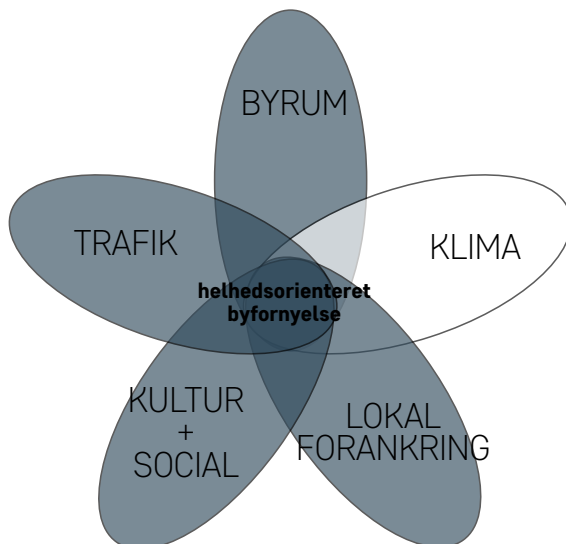
LOKALE EVENTS

Lokale events der benytter sig af de nye rammer.

EVT. LOKAL FONDSANSØGNING TIL ETAPE 2

Indsatsen kan eventuelt bruges som løftestang til at søge støtte til lokale projekter.

EVT. ETABLERING AF ETAPE 2



INITIATIVPULJEN

FORMÅL

UNDERSTØTTE LOKALT DREVNE PROJEKTER

Puljens formål er at understøtte mindre lokalt drevne projekter og indsatser, der skaber en forankring i byen.

BAGGRUND

DET FRIVILLIGE ARBEJDE

Tinglev har et usædvanligt stærkt og engageret lokalsamfund. Byens store gruppe af frivillige ildsjæle, inden for en række forskellige aktiviteter og foreninger, danner byens stærke fællesskab. Det giver borgerne mod til at have store ambitioner – og drømmene bliver ført ud i livet. For en by af Tinglevs størrelse er det lokale sammenhold en afgørende faktor for byens udvikling.

TILGANG

PULJEN TIL DE MANGE IDEER

Initiativpuljen er ikke afgrænset til en bestemt type projekter, men kan bruges til alle lokale initiativer som understøtter områdefornyelsens vision. Det kan være idéer fra udviklingsplanen, samt nye idéer og initiativer. Det kan både være arrangementer, fysiske anlæg eller midlertidige installationer, der afprøver tiltag og idéer, som måske senere kan udvikle sig til et langsigtet projekt. Puljen kan bruges til at skabe positiv opmærksomhed i byen omkring det frivillige arbejde fx ved små synlige resultater og succeser for byens frivillige.

KOORDINERING OG SAMARBEJDE

Ved udarbejdelse af puljekriterier bør der være fokus på snitflader mellem denne pulje og de to kommunale puljer Solcellepulje Tinglev og Landdistrikternes materialepulje.

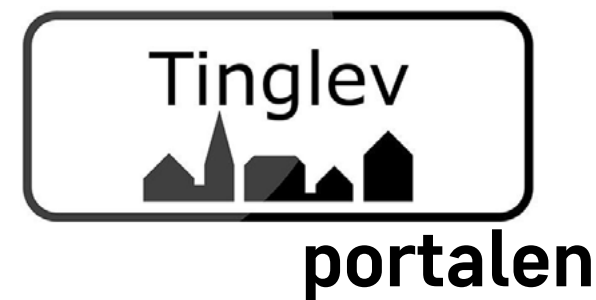
IDEER FRA PROCESSEN

SOCIALE ARRANGEMENTER



Tinglev har en lang tradition med et stærkt sammenhold og mange sociale arrangementer. Dele af puljen kan benyttes til at understøtte byens sociale liv gennem sociale arrangementer. Det kan være alt fra støtte til eksisterende arrangementer til indvielsesfester for projekterne osv.

TINGLEV-PORTALEN



Som opfølgning på Udviklingsplanen har frivillige i Tinglev skabt Tinglev-portalen. Det er en digital platform der profilerer byen og skaber overblik over byens aktiviteter og aktører. Puljen kan fx støtte et opstartsarrangement hvor der skabes opmærksomhed omkring den nye portal.

INITIATIVPULJEN IDÉER FRA PROCESSEN

BLOMSTER



Tinglev har et frivilligt blomsterlaug, der arbejder på at forskønne Tinglev igennem beplantning. Puljen kan støtte dette initiativ ved at sponsorere blomster og planter til blomsterlauget.

PRIVATE HUSE OG FORHAVER



Et projekt kan være at støtte vedligeholdelsen af private arealer langs Hovedgaden. Tinglev er præget af både tysk og dansk byggestil. Særligt langs Hovedgaden er dette karakteristika iøjefaldende. Flere bygninger vurderes at være bevaringsværdige, mens andre bygninger – eller arealer – fremstår nedslidte eller skæmmende.

AFFALDSINDSAMLING



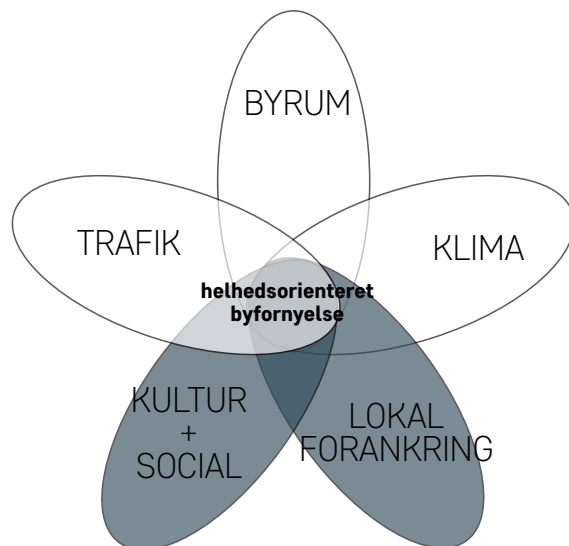
Hvert forår løber Danmarks Naturfredningsforenings store affaldsindsamlingsdag af stablen. Over hele landet bruger børn og voksne nogle timer af deres søndag på at fjerne affald fra naturen. Dette arrangement kan Tinglev deltage i, men også udvide det til at være oftere. Affald får offentlige og private rum til at se forsømte og nedslidte ud, hvorved en indsamlingsdag både gavner naturen, miljøet og skaber en positiv oplevelse af byen.

INITIATIV PULJEN HVORNÅR ER DET EN SUCCES?

OMRÅDEFORNYELSENS MÅL

Kobling til de overordnede mål i områdefornyelsen

-  **BYFÆLLESSKAB - AKTIVE HVERDAGSRUM**
-  **SYNLIGHED - OPLEVELSER LANGS HOVEDGADEN**
-  **LØFTESTANG FOR UDVIKLING**



INDSATSENS DELMÅL

- **LOKALT INITIATIV**
at puljen er med til at realisere mindre lokale projekter og indsatser.
- **BEGIVENHEDER DER SAMLER**
at skabe arrangementer og begivenheder, der kan samle store dele af byen.
- **MIDLERTIDIGHED**
at puljen er med til at understøtte afprøvning gennem midlertidighed.
- **MOTIVERE TIL FRIVILLIGHED**
at det skal være sjovt at være frivillig

MILEPÆLE

ORGANISERING

Tildelingskriterierne defineres og godkendes politisk



PROJEKTSTØTTE

Gennemførelse af mindre projekter



PROJEKTSTØTTE

Gennemførelse af mindre projekter



PROJEKTSTØTTE

Gennemførelse af mindre projekter



PROJEKTSTØTTE

Gennemførelse af mindre projekter



0,2 MIO.
kr.

MÅLSÆTNINGER OG SUCCESKRITERIER

#1 MÅL



BYFÆLLESSKAB - AKTIVE HVERDAGSRUM

Centrale byrum med fokus på uformelle hverdagsmøder og bylivsskabende aktiviteter, skal danne rammen for et synligt byfællesskab.

SUCCESKRITERIER

FÆLLESSKAB

at områdefornyelsens indsatser understøtter fællesskabet i byen på tværs af tilhørsforhold.

HVERDAGSMØDESTED

at Skolekrydset bliver et aktivt mødested for byens skoleelever på tværs af byens skoler.

PLADS TIL HVERDAG OG EVENTS

at Centerpladsen understøtter uformelle hverdagsmøder, såvel som danner ramme for arrangementer, og events der samler byen.

BEGIVENHEDER, DER SAMLER

at områdefornyelsen har medført mindst 2 arrangementer og begivenheder, der har kunnet samle byen.

#2 MÅL



SYNLIGHED - OPLEVELSER LANGS HOVEDGADEN

Tinglevs ansigt udadtil skal synliggøre byens mange kvaliteter og ”byde velkommen”.

SUCCESKRITERIER

BYENS BØRN- OG UNGEMILJØ

at Skolekrydset anlægges som et ’ungt’ byrum, der skaber synlighed omkring Tinglevs mangfoldige skole- og fritidsliv.

ET GODT DAGLIGVARETILBUD

at Centerpladsen fremstår som ramme for det gode dagligvaretilbud for både lokale og gennemkørende på Hovedgaden.

ET AKTIVT HVERDAGSLIV I TINGLEV

at arrangementer på Centerpladsen er synlige fra Hovedgaden.

#3 MÅL



LØFTESTANG FOR UDVIKLING

Områdefornyelsen skal løfte udviklingen i Tinglev og bane vejen for byens mange lokale initiativer.

SUCCESKRITERIER

FREMTIDSSIKRET

at indsatsernes skitser og informationsmateriale kan bruges som afsæt for fremtidige lokale fondssøgninger og initiativer.

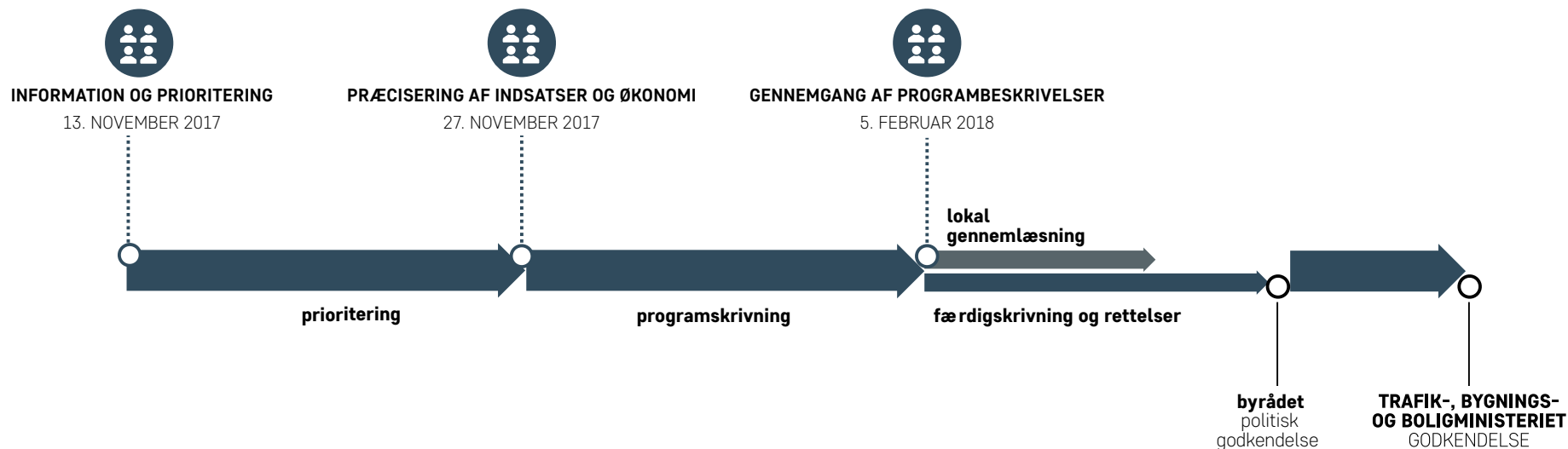
EJERSKAB

at projekterne har ejerskab blandt byens borgere.

LOKALT INITIATIV

at initiativpuljen er med til at realisere mindre lokale projekter og indsatser.

PROCES FOR PROGRAMFASEN



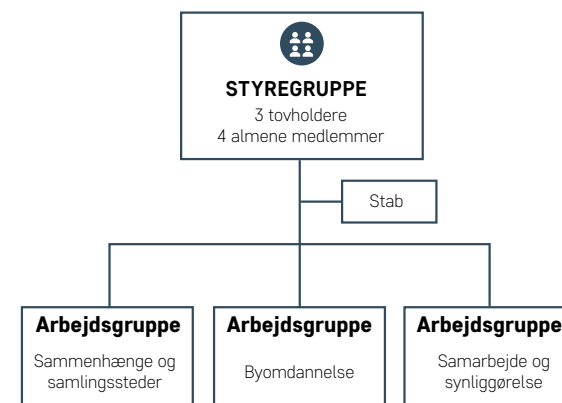
BORGERINDDRAGELSE

Områdefornyelsen i Tinglev bygger ovenpå de foregående udviklingsprocesser i byen. Prioriteringen tager direkte afsæt i indsatserne fra udviklingsplanen fra 2016, hvor hele byen var involveret. Borgerinddragelsen i programfasen omfatter derfor de frivillige lokale arbejdsgrupper der har engageret sig i at gøre udviklingsplanens ideer til virkelighed.

Arbejdsgrupperne er organiseret under "Styregruppen Tinglev", en organisation skabt i samarbejde mellem Tinglev Forum, Tinglev Handels-, Håndværks og Industriforening og en række andre foreninger. Arbejdsgrupperne er dannet på et offentligt borgermøde afholdt af Styregruppen Tinglev i oktober 2016.

Alle medlemmer af Styregruppen og arbejdsgrupperne har været inviteret til workshops, i alt 42 personer. På møderne har de sammen med Aabenraa Kommunes projektleder og kommunens eksterne rådgiver været med til at udvælge projekter til områdefornyelsen, til at fordele økonomi mellem projekterne og til at præcisere projekternes indhold. Læs mere om møderne og deres indhold på næste side.

OVERORDNET ORGANISATIONS DIAGRAM FOR STYREGRUPPEN TINGLEV



WORKSHOP 1

INFORMATION OG PRIORITERING

Med afsæt i udviklingsplanens foreslåede indsatser lavede Styregruppen Tinglev og arbejdsgrupperne på den første workshop de indledende prioriteringsøvelser. Der var fokus på økonomi, kompleksitet samt vigtigheden af projektet. De valgte projekter blev kategoriseret efter om områdefornyelsen skulle sikre en realisering, en afklaring eller understøtte via en pulje. Der var stor enighed om at Skolekrydset, 1905-bygningen og Centerpladsen var vigtigst at afsætte økonomi til. Heraf blev skolekrydset udpeget som det projekt der skulle tildeles størst økonomi.

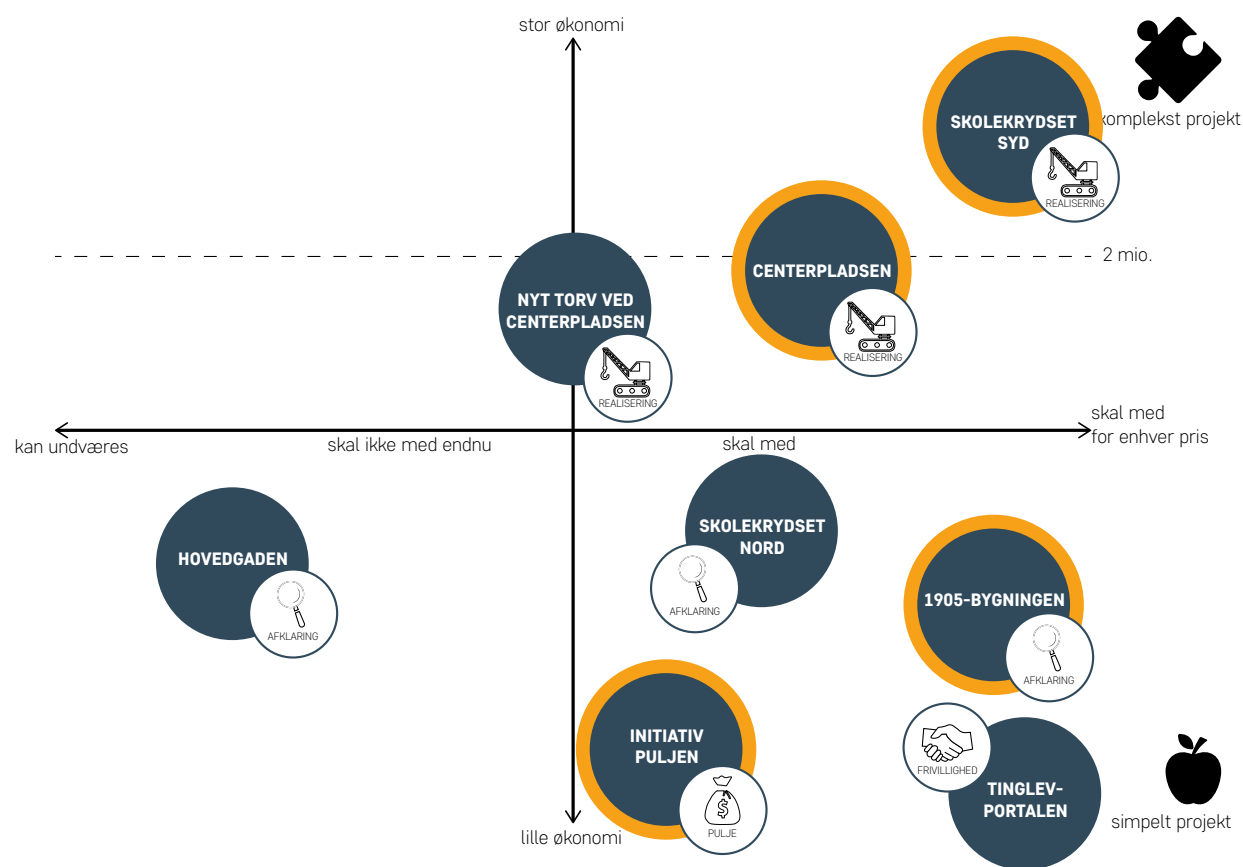
WORKSHOP 2

PRÆCISERING AF INDSATSER OG ØKONOMI

Den anden workshop havde fokus på at præcisere og afgrænse indsatserne. Særligt Centerpladsen og Skolekrydset var i fokus. På baggrund af prioriteringsresultaterne fra workshop 1 medbragte projektleder og rådgiver et konkret bud på økonomisk fordeling, som blev godkendt af mødedeltagerne.

Skolekrydset blev afgrænset til primært at omhandle det grønne område mod syd, hvorved det griber fat i det midlertidige projekt, der allerede er i gang. Det fælles udtryk og fysisk sammenhæng på tværs af Hovedgaden prioriteres også i områdefornyelsen. Området mellem 1905-bygningen og Tinglev Skole fravælges i denne omgang. Det indgår i en helhedsskitse som kan danne grundlag for eventuel efterfølgende lokal fondssøgning.

Den eksisterende Centerplads blev på workshoppen prioriteret frem for et nyt bytorv, der forbinder Centerpladsen med Jernbanegade. Valget blev blandt andet begrundet med at den eksisterende centerplads rummer muligheder for at arbejde med synlighed mod Hovedgaden. Samtidig har pladsen væsentlige udfordringer med trafik



og utryghed som ønskes løst. Økonomien var også en væsentlig faktor i valget, da etableringsugifterne til et nyt torv har vist sig at være meget store.

retningsgivende beskrivelser for indsatser, visioner som flere steder blev rettet til. Der var samtidig information om forventet forløb efter programgodkendelsen

WORKSHOP 3

GENNEMGANG AF PROGRAMBESKRIVELSER

Det næsten færdige byfornyelsesprogram blev gennemgået inden lokal gennemlæsning. Der var fokus på de

ORGANISERING I PROJEKTPERIODEN

Aabenraa Kommune har det overordnede ansvar for områdefornyelsen og står for projektledelsen af den samlede områdefornyelse og alle dens delprojekter.

Projektlederen agerer sekretær og tovholder for det samlede projekt og er koordinator og bindeled mellem delprojekterne. Projektledelsen agerer desuden bindeled til politiske beslutningstagere, forvaltningsledelse, kommunale og statslige myndigheder, lokale repræsentanter og tilknyttede rådgivere.

PROJEKTFORUM

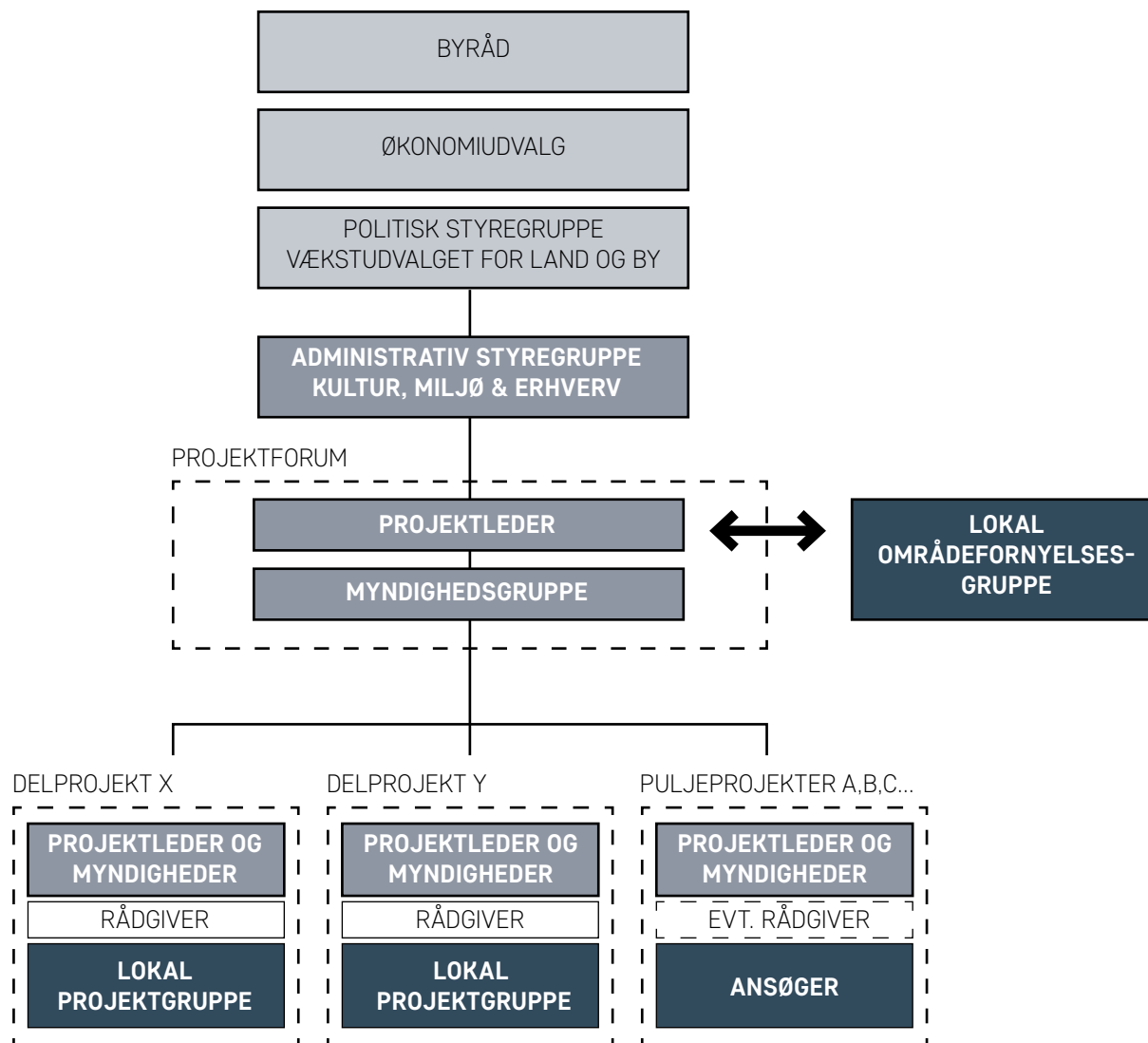
En tværfaglig koordinerende kommunal gruppe med repræsentanter fra berørte forvaltninger og afdelinger.

OMRÅDEFORNYELSESGRUPPEN

Lokal koordinerende gruppe med medlemmer valgt af Styregruppen Tinglev. Gruppen samarbejder med projektledelsen og forventes samtidig at indgå i det administrative team for initiativpuljen. Gruppen skal kunne tage beslutninger på vegne af de frivillige arbejdsgrupper samt koordinere lokale indsatser. Der skal efter programmets godkendelse udarbejdes en samarbejdsaftale, der endeligt definerer gruppens opgaver, ansvar og sammensætning.

LOKAL PROJEKTGRUPPE

For hvert anlægsprojekt og for undersøgelsesprocessen omkring 1905-bygningen nedsættes en lokal projektgruppe. Det er en mindre gruppe bestående af en repræsentant fra Styregruppen Tinglevs relevante frivillige arbejdsgruppe og af andre relevante repræsentanter, fx grundejere. Gruppen mødes løbende med projektleder og rådgiver under udarbejdelsen af projekterne hvor de repræsenterer de lokale interesser.



BUDGET OG TIDSPLAN

BUDGET

BUDGETPOST	I ALT	AABENRAA KOMMUNE	REFUSION FRA STATEN
LØBENDE KOMMUNALE UDGIFTER *	285.000 KR	223.333 kr	61.667 kr
PROJEKTLEDELSE	315.000 KR	210.000 kr	105.000 kr
SKOLEKRYDSET	3.500.000 KR	2.333.333 kr	1.166.667 kr
FORSØGSPROJEKT *	40.000 KR	40.000 kr	0 kr
1905-BYGNINGEN	300.000 KR	200.000 kr	100.000 kr
CENTERPLADSEN	1.800.000 KR	1.200.000 kr	600.000 kr
INITIATIVPULJEN	200.000 KR	133.333 kr	66.667 kr
Sum	6.440.000 KR	4.340.000 kr	2.100.000 kr

* Løbende kommunale udgifter finansieres delvist af planafdelingens driftsmidler. Forsøgsprojekt ved skolekrydset finansieres af driftsmidler fra henholdsvis planafdelingen og driftsafdelingen. Der er ved forsøgsprojektet endnu tale om et estimeret beløb. Driftsøkonomien supplerer kommunens egenfinansiering. Den resterende egenfinansiering udgør i alt 4.200.000 kr. som finansieres ved anlægsbevilling.

BUDGET

Alle projektudgifter skal indeholdes i det afsatte projektbeløb. For anlægsprojekter skal forventes at ca 20% af den afsatte sum går til bygherreudgifter, rådgiverhonorar mm.

I gennemførelsesfasen efter at programmet er godkendt, vil der blive arbejdet aktivt på at finde yderligere medfinansiering i form af samfinansiering med andre interessenter, fondsansøgning mv.

ANLÆGSPROJEKTER

Anlægsprojekterne forventes så vidt muligt skitseret og anlagt samtidigt. Dette gøres for at nedsætte omkostninger til rådgivning og anlægsudgifter. Tidsplanen for anlægsprojekterne er derfor indbyrdes afhængige.

TIDSPLAN

	2018	2019	2020	2021	2022
Løbende kommunale udgifter *	Planlægning, organisering og rådgiveraftaler	Planlægning, organisering og rådgiveraftaler	Planlægning, organisering og rådgiveraftaler	Planlægning, organisering og rådgiveraftaler	Planlægning, organisering og rådgiveraftaler
Projektledelse	Planlægning, organisering og rådgiveraftaler	Planlægning, organisering og rådgiveraftaler	Planlægning, organisering og rådgiveraftaler	Planlægning, organisering og rådgiveraftaler	Planlægning, organisering og rådgiveraftaler
Skolekrydset	Planlægning, organisering og rådgiveraftaler	Undersøgelser, projektering, afprøvning	Udførelse	Udførelse	Udførelse
Forsøgsprojekt *	Planlægning, organisering og rådgiveraftaler	Undersøgelser, projektering, afprøvning	Udførelse	Udførelse	Udførelse
1905-bygningen	Planlægning, organisering og rådgiveraftaler	Undersøgelser, projektering, afprøvning	Udførelse	Udførelse	Udførelse
Centerpladsen	Planlægning, organisering og rådgiveraftaler	Undersøgelser, projektering, afprøvning	Udførelse	Udførelse	Udførelse
Initiativpuljen	Planlægning, organisering og rådgiveraftaler	Undersøgelser, projektering, afprøvning	Udførelse	Udførelse	Udførelse

- Planlægning, organisering og rådgiveraftaler
- Undersøgelser, projektering, afprøvning
- Udførelse

FORBEHOLD FOR ÆNDRINGER

Budget og tidsplan er vejledende og udarbejdet på baggrund af tidligere erfaringer. Der kan undervejs i projektperioden opstå udfordrende forhold der kan nødvendiggøre ændringer. Eventuelt behov for økonomiske ændringer forudsætter godkendelse fra byrådet og ministeriet.

INVESTERINGSREDEGØRELSE

PRIVATE INVESTERINGER:

DATACENTER APPLE

Den store amerikanske virksomhed Apple har købt ca. 200 ha jord ved Kassø. Her investerer de ca. 6 mia. kr. i et datacenter. En investering i denne størrelsesorden forventes at aflede en række muligheder for Tinglev, særligt i anlægsfasen som forventes at vare 5-7 år. Med kun 13 km til anlægget er der i Tinglev potentiale for at tiltrække tilflyttere, men også for at erhvervslivet kan byde ind på de mange afledte opgaver i fx service, anlæg og overnatningstilbud.

MULIGT DATACENTER GOOGLE

Internetvirksomheden Google har købt ca. 130 ha. Jord i Kassø for at have mulighed for at etablere et datacenter. Der er endnu ikke konkrete planer om at opføre et datacenter. Skulle det blive realiseret kan der forventes en milliardinvestering som kan forventes at give de samme fordele for Tinglev som Apples investering.

KOORDINERET OPGAVERFORMIDLING TIL DATACENTER-BYGGERI

Den selvejende institution business Aabenraa har etableret en service der kan formidle kontakt mellem lokale virksomheder og de store datacenterprojekter. Denne investering øger mulighederne for at erhvervslivet i Tinglev får del i de mange opgaver.

DET NY TINGLEVHUS

TinglevForum arbejder på at skabe opbakning til et nyt samlingssted i Tinglev: GENFORENINGSHUSET/DET NY TINGLEVHUS. Der ønskes Forsamlingsfaciliteter, overnatningsmuligheder, et sønderjysk køkken og en historisk fortælling. Det er foreslået, at det placeres nordøst for Centerpladsen, hvor der i dag er fire tomme erhvervslejemål. Der er blandt andet tegnet på en glasarkade, der skal forbinde hjørnet af Jernbanegade/Hovedgaden med

Centerpladsen. Projektet forventes at koste 25 millioner kr. De frivillige bag projektet forventer at indsamle en million kroner i Tinglev og endvidere kan lægge ulønnede arbejdstimer i projektet, resten skal fondsfinansieres. Målet er, at GENFORENINGSHUSET/DET NY TINGLEVHUS står færdigt i sommeren 2020.

AKADEMI OM BÆREDYGTIGHED

Naturmælk har planer om at etablere et bæredygtighedsakademi i tilknytning til deres virksomhed. Et åbent skoleforløb, der fysisk placeres ved Tinglev, men vil være for elever på 7-9 klasse klassesetrin fra hele Aabenraa kommune. Akademiet udvikles i partnerskab med Økologisk landsforening, Madkulturen og 3 andre fødevarerivirksomheder. Målet er at inspirere og uddanne næste generation til at vælge bæredygtige fødevarer i et forløb, der kombinerer teori og praksis.

UDENDØRS FITNESS VED 1905-BYGNINGEN

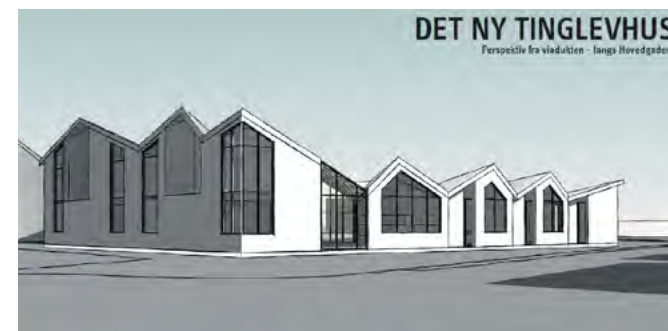
Tinglev idrætsforening etablerer udendørs fitnessanlæg ved 1905-bygningen på Tinglev skole. Projektet etableres i 2018 ved hjælp af frivillig arbejdskraft og 65.000 kr. i puljestøtte fra solcellepulje Tinglev.

ELINSTALLATIONER OG JULELYS VED CENTERPLADSEN.

Det er ikke længere muligt for private initiativer at få strøm fra Aabenraa Kommunes lysanlæg derfor mangler centerpladsen strøm til private event- og julelys. I forbindelse med områdefornyelsens anlægsarbejde forventer THH1 at investere i strømkabler mm. til private initiativer. Ved at koordinere med øvrigt gravearbejde reduceres udgiften. Investeringssummen er ukendt. Indtil områdefornyelsen arbejdes der med midlertidige løsninger.



Det Ny Tinglevhus, ønsket placering.
Illustration: A78 Arkitekter



Visualisering af Det Ny Tinglevhus.
Illustration: A78 Arkitekter

TINGLEVPORTALEN

Tinglev bogtrykkeri støtter som virksomhed op om det frivillige projekt Tinglevportalen. Trykkeriet har investeret ca 20.000 i grafisk arbejde og stiller fremadrettet drift til rådighed.

OLGERDIGET

Den frivillige stigruppe samarbejder med Museum Sønderjylland om at udgrave og rekonstruere dele af et historisk dige lang Olgerstien. De har i 2017 fået etableret en informationspavillon på stedet. I 2018 håber de at etablere en 12 meter lang rekonstruktion af diget langs stien. Museet foretager udgravninger i området mens øvrige udgifter forventes dækket ved fondsansøgninger og frivilligt arbejde.



Rekonstruktion af Olgerdiget.
Illustration: Museum Sønderjylland

STATSLIGE INVESTERINGER

AABENRAA SYGEHUS.

Byggerierne på det nye akutsygehus i Aabenraa er godt i gang. Byggeriet kommer til at foregå i to faser. Fase 1 er allerede påbegyndt, og i 2014 tog sygehuset de første nye bygninger i brug. Prisen for Fase 1 bliver omkring 550 mio. kroner, og arealet bliver 22.000 m². Fase 2 kommer til at koste ca. 720 mio. kroner og fylder 33.000 m². Fase 2 skal efter planen stå færdig i 2020.

Udbygningen af sygehuset vil medføre øget beskæftigelse for sundheds- og servicepersonale. Det kan få stor betydning for bosætningen i Tinglev i de kommende år. Der er ca. 20 km fra sygehuset til Tinglev.

MOTORVEJSTILSLUTNING

Vejdirektoratet og Aabenraa Kommune investerer tilsammen ca. 45. mio. kr. i etablering af ny motorvejstilslutning ved Aabenraa og forbedring af den eksisterende afkørsel 70 Aabenraa Nord. Investeringerne skal særligt modvirke kødannelse på motorvejen. Det bliver dermed hurtigere og mere sikkert for Tinglevs borgere at køre til og fra sygehuset og de mange erhvervsarbejdspladser der befinder sig tæt på afkørslen.

DET TYSKE MINDRETAL

Det tyske mindretal støttes af både den danske og tyske stat og tilfører dermed Tinglev en række løbende investeringer. Årligt fordeles der netto ca 65. mio kr til mindretallet i Aabenraa Kommune. De går blandt andet til investeringer og drift af tyske institutioner, lønninger mm. Alene i Tinglev er der tilsammen ca. 103 personer ansat i den tyske landboforening LHN, i den tyske privatskole, børnehaven, efterskole og den tyske sportshal.

100-ÅRET FOR GENFORENINGEN

FINANSLOV 2018

På finansloven for 2018 er der afsat 10 mio. kr. til at markere den historiske genforening og grænsedragning i 2020. I kraft af sin grænsenære placering og det store tyske mindretal i Tinglev kan denne investering måske aflede begivenheder i byen eller i nærområdet som kan bidrage til at sætte fokus på områdets særlige historie.

PRÆSIDIET FOR GENFORENINGEN 2020

I anledning af genforeningens jubilæum er der nedsat en stor tværgående organisation som skal agere politisk og strategisk styregruppe for markering af jubilæet. Præsidiets består af alle 7 sydjyske kommuner, Region Syddanmark, statslige repræsentanter, repræsentanter fra de to mindretal og fra erhvervslivet. Præsidiets har ansat en projektleder der skal sætte retning på festlighederne. Der er frem til 2020 afsat 2,1 mio. kr. til projektledelsen. Derudover kommer økonomi til jubilæets arrangementer, omfanget af denne kendes dog ikke endnu.

KOMMUNALE INVESTERINGER.

PLEJEHJEMSBYGGERI - NY GRØNNINGEN

Plejehjemmet Grønningen er i meget dårlig stand og Aabenraa Kommune har derfor afsat 25 mio. kr. til anlæg af nye plejehjemsboliger i Tinglev. Anlægsmidlerne skal som udgangspunkt dække fællesområder og betinges af at der opnås samarbejde med en boligforening der vil investere i boligerne. Plejehjemmet ønskes placeret centralt i Tinglev og har fokus på synergi med byens øvrige offentlige funktioner. Det er foreløbigt forslag om en

placering, hvor det eksisterende plejehjem ligger, eller i det nærliggende offentlige område Tinglev midt. På begge placeringer er der gode muligheder for at byggeriet kan bidrage til gode stiforbindelser mellem Skolekrydset og Tinglev Centerplads.

SOLCELLEPULJE TINGLEV

Engangspulje på 300.000 kr. øremærket Tinglev og nærmeste omegn. Puljen er opstået på baggrund af salg af kommunal ejendom til byens store solcelleanlæg. Puljen kan søges af foreninger og bruges til "Støtte til lokale projekter, der styrker landskabelige eller rekreative værdier i Tinglev og til kulturelle og informative aktiviteter i lokale foreninger m.v."

Der er i 2017 afholdt ansøgningsrunde. Puljens restbeløb på ca 117.000 fordeles i 2018.

LANDDISTRIKTERNES MATERIALEPULJE.

En kommunal pulje, hvor lokale foreninger kan søge støtte til materialer i forbindelse med frivilligt arbejde. Puljen kan som udgangspunkt søges flere gange årligt.

FORSØGSProjekt ved SKOLEKRYDSET

I et samarbejde mellem Tinglev Styregruppes frivillige arbejdsgruppe, Nordschleswigsche Gemeinde og Aabenraa kommune er der igangsat et forsøgsprojekt ved Skolekrydset i Tinglev. Forsøget forløber i 2018. Nordschleswigsche Gemeinde stiller for en tidsbegrænset periode et areal omkring det kommunale buskur til rådighed for byen og de frivillige bidrager med arbejdskraft til at koordinere træfældning og til at etablere et nyt hegn. Aabenraa Kommune bidrager med 1-årig drift af det private forsøgsområde, med faglig bistand og udgifter i forbindelse med træfældning samt med materialestøtte til det frivillige arbejde. I alt ca. 40.000 kr. fra driftsbudgetter og 35.000 kr. i puljestøtte fra landdistrikternes materialepulje.



