



II

1800-1850

05:	Klassicisme	s. 5
06:	Senklassicisme	s. 13

Kortet på modstående side viser Aabenraas bebyggelser anno 2017. På kortet er markeret bebyggelser med gennemgående klassicistiske og senklassicistiske træk.

I perioden fra 1820'erne til 1870'erne oplever søfarten i Aabenraa sin anden store opblomstring. Denne velstand kom som tidligere beskrevet også til udtryk i arkitekturen. Periodens arkitektur er derfor stadig synlig i bybilledet i dag.

1700-årenes murstensbyggeri var kendetegnet ved en speciel og unik Aabenraa'sk byggeskik, som primært var inspireret af barokken. Dette viste sig i renæssancens bindingsværksbyggeri som blev ombygget til grundmur, men også af periodens nybyggeri, der primært blev opført som følge af de store bybrande, der hærgede byen op gennem 1600-tallet.

I barokken, rokokoen og Louis Seize-perioden er inspirationen fra udlandet tydeligst i detaljerne, eksempelvis i dørenes detaljering. I klassicismen og senklassicismen ændres byggetraditionen markant. Dette ses ved ændringer i facaderudtrykket, nye overfladebehandlinger, kompositioner og byggemetoder.



Slotsgade 17. Mellem 1821-25 er gavlen og de tre fag nærmest gaden nyopført efter klassicistisk inspiration, idet det oprindelige bindingsværkshus fra de tidlige 1700år eller før, blev forøget i bredden, fik større vindueshuller og halvrundt vindue i gavlkvisten.

Ændringerne i den Aabenraa'ske byggeskik var i starten af 1800-tallet i højere grad inspireret fra udlandet, hvor primært Slesvig-Holsten og Hamborg-Altona havde indflydelse. Dette skal ses sammen med det opsving som søfarten i Aabenraa oplevede i perioden. Der skete ligeledes et skifte i måden, hvorpå en byggeproces blev styret. Arkitekter og uddannede bygmestre blev styrende for byggeriet, hvor det før var traditionen, at ejeren selv var 'arkitekt'. Ligesom byggeriet i høj grad fulgte de dikterede traditioner.

Klassicismen som stilart, er ikke særligt dominerende i sit udtryk. I begyndelsen ses enkelte klassicistiske træk, som rundbuede dør- og portåbninger, murede profilbånd og en ny type af gadedøre, som fremstår forenklede og fyldningsinddelte.

Senere blev de klassicistiske træk mere udtalte, og stilen mere markant og gennemført. Dette kom til udtryk i pudsede murflader og detaljer i puds. Især de pudsede detaljer kendetegner senklassicismen. Aabenraa by har, modsat hovedstaden og de større danske byer, et stort antal bevarede byhuse med senklassicistiske træk. På kortet på modsatte side er 'kun' markeret bygninger med dominerende og gennemgående træk fra perioden. Det skal dog tilføjes, at mange af byens huse har bevaret pudsede detaljer, der stammer fra netop den senklassicistiske periode.

Ændringerne i stilperioderne kan ses ved nybyggeri, men i mindst lige så høj grad i ombygninger af eksisterende facader.



Klassicisme og senklassicisme i Aabenraa.
 På kortet vises bebyggelser med gennemgående klassicistiske og senklassicistisk træk.

05 KLASSICISME



Rådhuset, Storegade 30, tegnet af C.F. Hansen og opført i 1825-30.

Rådhuset er byens bedste eksempel på klassicistisk arkitektur, med sit gule murværk og de pudsede detaljer som den kvadrefugede sokkel, kvadrelisenerne, sparekopsgesims og portalen med konsoller, der bærer overbygningen.

Byggeperiode:

Klassicisme: 1754 - 1856

Klassicismens karakteristika:

- Enkle huse med stramme linjer og facadekompositioner, der henter deres inspirationen fra antikkens idealer.
- Detaljer hentes fra de græske templer: søjler, trekantgavle, pudsninger der imiterer kvadresten, gesimser med tandsnit og konsolbårne frontoner/døroverliggere.
- Bygninger kan fremstå i blankt murværk eller pudset murværk. Særligt karakteristisk er de pudsede og hvidtede detaljer.
- Tage har ofte hel- eller halvvalm
- Det klassicistiske vindue stræber efter det gyldnesnits proportioner, med idealforholdet 8:13 mellem bredde og højde. Væk er de småsprossede vinduer, da rammerne nu kun har vandrette sprosser. Lodposten er smallere og ingen rudeformater i lavformat.
- Dørene er fyldningsinddelte og oftest med overvindue.
- Gavlhusenes og længehusenes facader blev i perioden ombygget, efter den nye tids idealer. Hele nyopførelser finder også sted.
- C.F.Hansen er kendt som en af periodens største arkitekter, og var i 1785-1804 landbygmester i Slesvig-Holsten. Han er arkitekten bag Rådhuset, Storegade 30.
- Stiltrækkene fra klassicismen kan være gået tabt gennem tidens ombygninger. Ofte kan vinduesstørrelserne og deres rytmiske placering i murværket dog pege på, at bygningen tidligere har haft et mere udpræget klassicistisk udtryk.

05 KLASSICISME - Eksempler



Storegade 24, før 1744. Klassicistisk formsprog med tydelige klassicistiske træk: sparekopesims samt rundbuede åbninger ved dør og port.



Slotsgade 33, omk. 1748. Fin klassicistisk symmetri med let fremtrukket gavlkvist med trekantfronton, rundbuet vindue i gavlkvisten og høje smalle vinduer. Symmetrien er formentlig skabt ved ombygning omkring 1850.



Slotsgade 31, opført mellem 1785-88, markerer overgangen mellem 1700-tallets murede byggeri og klassicismen. Med facadens enkle udtryk, proportioner og de halvvalmede gavle slås de klassicistiske toner fornemt an.



“Redergården”, Storetorv 9, et fornemt eksempel på klassicismen. Pudsede murflader, sparekopesims mod taget, og portal med klar inspiration fra antikken; søjler der bærer en trekantfronton. Udtrykket stammer fra en ombygning i 1825.



Klinkbjerg 2, 1835-36. Har samme muremester som rådhuset, Peter Callesen. Klassicistiske kvadrede hjørnelisener og høje klassicistiske vinduer.



Nygade 48, 1847, Günderoth's skole for fattige børn. Pudset og kvadrefuget sokkel og indgangspotal med trekantfronton.

05 KLASSICISME

Klassicisme, 1754-1856

Med den franske revolution i 1789 følger idealerne om det frie menneske og ikke mindst klassicismen. Med udgangspunkt i antikkens idealer blev enkelthed, stramme linjer, overskuelighed og symmetri karakteristisk for perioden. Man hentede detaljerne direkte fra de græske templers arkitektur med søjler, trekantgavle, kvadrestens-pudsninger, tandsnit og konsol- eller søjlebårne frontoner/døroverligger.

Den forsigtige overgang mellem 1700-årenes murede byggeri og til klassicismen ses ved længehuset Slotsgade 31(1785-88). Bygningen fremstår med en stram enkelthed og gode pro-

portioner mellem murværk og vinduesplacering. Detaljerne ved indgangspartiet henter forsat inspiration fra den forudgående Louis Seize periode. Dørenes stiludtryk ændres radikalt i klassicismen. Man bevæger sig væk fra de dekorerede barokke og Louis Seizes døre over til fyldningsdøre som er opdelt i symmetriske felter. I perioden bliver vinduerne større og ikke mindst højere. Dette sker bl.a. for at få mere lys og ekstra rumhøjde i stuerne.

For borgerhusene i Aabenraa er overgangen til klassicismen i starten af perioden forholdsvis "forsigtig". Dette ses ved Slotsgade 17 (foto side 2),



Dørenes udtryk ændrer sig mod enkle fyldningsdøre, med en centralt placeret slagliste. Eksemplerne her er fra Klinkbjerg 2 og Nygade 59, med dørlade opdelt i fem aflange fyldninger, slagliste afsluttet med konsolfode der bærer en overligger med tandsnitsfrise og tredelt overvindue.





Det gamle pakhus, Skrænten 50, 1827, har enkelte klassicistiske træk som kurvehangsbuede port- og døråbninger samt flade uprofilerede etagebånd.

der fra 1821-25 får tre nye fag mod gaden, som er tydeligt inspireret af klassicismen med bl.a. et rundbuet vindue i gavlkvisten. Tidligere har gavlen også haft et rundbuet dørhul. Huset bliver efter ombygningen ligeledes bredere i grundplan end det oprindeligt har været. Dette kan skyldes nye krav til indretningen, men også hensynet til proportionerne, hvor den brede gavl klæder det klassicistiske formsprog.

Kendetegnende for andre borgerhuse fra denne periode er eksempelvis tilføjelsen af et rundbuet vindue i gavlkvisten, større vinduer samt den ændrede måde for indgangsdørene.

Begyndende klassicistiske træk ses også på 'Det gamle Pakhus', Skrænten 50, fra 1827. Her i form af en enkel og velproportioneret bygningskrop med kurvehangsformede åbninger ved porte og døre samt flade murede etagebånd.



C.F. Hansens tegning til Vajsenhus i Altona, Königstrasse 149, fra 1794. Klare klassicistiske træk som også ses på Aabenraas rådhus.

C.F. Hansen var klassicismens mest toneangivende arkitekt for Danmark, Slesvig-Holsten og Hamborg-Altona. Han er også arkitekten bag Aabenraas mest velkendte klassicistiske byggeri, Rådhuset på Storegade 30, der er bygget mellem 1828-30. Bygningen lever op til stort set alle periodens normer. Bygningen er opført i gule tegl og med et symmetrisk helvalmet tag, der skaber en fin og enkel helhedsvirkning.

Facadens symmetri understreges af kvadrede pudsninger. Huset bæres af en kvadrepudset sokkel, ligesom indgangen understreges af en klassicistisk portal med konsoller der bærer en overligger. Sparekopesimsen mod taget er også et fint og typisk klassicistisk træk.

05 KLASSICISME

Bygmesteren bag rådhuset var Peter Callesen. Han og andre bygmestre i byen har tydeligvis hentet inspiration i netop rådhusets arkitektur til andre nyopførelser og ombygninger i perioden.

Kendetegnende for klassicismen er også hele pudsede murflader. Dette både på ombyggede facader så vel som nye opførelser.

Redergården, Storetorv 9, er et fornemt klassicistisk eksempel på en ombygget facade med høje vinduer, sparekopesims mod taget samt en fin antikinspireret søjleportal, der bærer en trekantfronton.



Klassicistisk dørportal, Redergården, Storetorv 9. Søjlebåret trekantfronton.

Klinkbjerg 2, er derimod en nyopførelse med pudsede murflader og fine klassicistiske træk. Med klar inspiration fra Rådhuset har Peter Callesen skabt en fin symmetrisk bygningskrop med sparekopesims samt kvadrefugede hjørnelisener, som det også ses på rådhuset. Herudover ses symmetrisk placerede høje vinduer omkring den centralt placerede hoveddør.

Med klassicismen kommer det klassicistiske vindue, i forhold efter det gyldne snit; 8:13. Lodposten er spinklere og rammerne er kun vandret sprosseopdelt, vinduerne havde således relativt store ruder, der ikke måtte være i lavformat.



Klinkbjerg 2, med sparekopesims som afslutning mod taget og kvadrefugede hjørnelisener.

Anbefalinger

Generelt

Dit klassicistiske hus kan være opført i sit hele som et klassicistisk hus, men husets udtryk kan også være kommet til i forbindelse med senere ombygninger i starten af 1800-tallet.

Typisk for det klassicistiske hus i Aabenraa, er en forholdsvis homogen og enkel murflade med skræbeger eller en pudset/kalket murflade. Hertil kommer enkle og pudsede detaljer som kvadrelisener, ofte i hjørnerne og eller ved sokkelen. Mod taget sidder ofte en spænkopgesims, eller en variation af denne med mindre konsoller i stedet for kopper. Hertil kommer de pudsede portaler omkring hoveddørene, ofte konsoller der bærer en overligger eller trekantfronton. De pudsede detaljer vil oftest fremstå hvidtede, så de står i kontrast til murfladen. Klassicismens murede huse fortsatte i hovedtræk den murede byggetradition fra 1700-tallet. Det nye var de pudsede facader, vinduernes størrelse, placering med enkle lige stik og de større trekantgavlkviste, der ofte er markeret med en trekantfronton. Disse klassicistiske kendetegn er vigtige at bevare.



Facader

De pudsede flader, såvel som de pudsede bygningsdetaljer bør bevare deres enkelthed og udtryk. Senere tilkomne ujævnheder mv. kan bevares som en del af husets historie.

Se mere i vejledningen til istandsættelse under facader



Tage

Dit hus er formentligt opført og tænkt med et tag af røde vingeteglsten uden væsentlig udhæng over gesimsen. Dit hus har typisk haft en til to skorstene, symmetrisk placeret i tagryggen.

Tegltaget bør i videst muligt omfang bevare farve, form og størrelse. Ved udskiftning bør man benytte den oprindelige type tagsten. Maskinsten bør undgås, da deres patina ikke matcher resten af husets udtryk. Maskinstenens dybde og bredde kan ligeledes være andelede. Ved istandsættelse skal der være fokus på tagets møde med gesimsen, idet taget bør have en skalk, som er et svej på de sidste 3-4 rækker tagsten, der leder vandet væk fra tagfladen. Rygningen bør lægges i mørtel. Den oprindelige gesims bør altid bevares. Tagrender og nedløb bør udføres i zink.

Se mere under vejledningsarket Tage og Skotrender, tagrender og nedløb.

Ved kviste i tagfladen, bør disse være af en mindre type.

Se mere i vejledningen til istandsættelse under tage.



Vinduer og døre

Generelt er alle vinduer i samme etage i samme størrelse. Vinduerne er af træ med smalle kitfalsede sprosser og enkeltlagsglas. De oprindelige snedkervinduer i de klassicistiske huse anbefales bevaret. Nye fabriksfremstillede vinduer har ikke samme fine og skarpe detaljering. Nye vinduer bør udføres som en kopi af de originale, men med forsatsruder eller koblede rammer.

Ved istandsættelse af døre og vinduer gælder det som hovedregel, at så meget originalsubstans som muligt bør bibeholdes. Gammelt og nyt træværk kan luses sammen, så kun de rådne dele udskiftes.

Se mere i vejledningen til istandsættelse under Vinduer og døre



Farver

Den enkle differentiering af farvesætningen mellem murfladen og de pudsede flader/detaljer bør bevares i klassicismens lyse farvepalette; hvid, lysegul, okker eller pudsens egen lyse grålige tone. Behandlingen bør forgå med kalk eller den diffusionsåbne silikatmaling. Evt. plastmaling skal renses af inden ny overfladebehandling.

Farvesætning af dit hus' facader, døre og vinduer bør ikke ændres uden tilladelse fra kommunen, og hvis huset er fredet fra Slots- og Kulturstyrelsen. Du kan finde inspiration til farvesætning og holdninger i Bevaringsplanen fra 1975, blandt de øvrige huse i byen eller ved farveundersøgelser på dit hus.



Nygade 48, 1847, Gundersen's skole for fattige børn. Pudset og kvadre-fuget sokkel og indgangsportal med trekantfronton.



Fiskergade 7, 1853-85.

Senklassicismens kommer til udtryk ved længehusets symmetriske pudsarkitektur. De let fremskudte sidepartier/ siderisalitter er kvadrepudsede. Det tilbagetrukne parti er glatpudset. Vinduerne har fladbuede indfatninger og som noget nyt ses trefagsvinduer i siderisalitterne. Det gennemgående horisontale frisebånd med cordongesims og gennemgående sålbænk er ligeledes et kendetegn for den senklassicistiske arkitektur.

Byggeperiode:

1825 - 1860: Senklassicisme

Senklassicismens karakteristika:

- De klassicistiske idealer med stramme linjer og facadekompositioner fortsættes, men detaljeres med trukne pudsdekorationer.
- Pudsede facader - ofte med kvadrefugning eller refendfugning - på hele gadefacaden eller blot stueetagens murværk.
- Pudsede vindues- og dørindfatninger.
- Vinduer og døre får ofte fladbuede eller rundbuede overkanter, der fremhæves med pudsede indfatninger.
- Gennemgående vandrette murede bånd på facaden, cordongesimser, sålbænkband og hovedgesimser.
- Gavlhusenes og længehusenes facader blev i perioden ombygget, efter tidens idealer. En del nyopførelser finder også sted.
- Stiltrækkene fra senklassicismen kan være gået tabt gennem tidens ombygninger, men ofte kan vinduesstørrelser og form, bevarede cordongesimser eller en bevaret vinduesindfatning - eksempelvis i gavlen - pege tilbage på et senklassicistisk udtryk.

06 SENKLASSICISME - Eksempler



Nygade 59, før 1852, med klare senklassicistiske træk: pudsede murflader, kvadreoptrukne hjørnelisener, gennemgående vinduessålbænk og hovedgesims samt fladbuede vinduesindfatninger, med overbygninger i stueetagen. Hoveddøren er med fyldninger.



Persillegade 7, 1855. Har enkle senklassicistiske træk, med de pudsede vinduesindfatninger samt hoveddøren med fyldninger.



Ramsherred 45, Gavlhuset er opført i 1843 af muremester Peter Callesen. Den kvadrepudsede senklassicistiske facade med vinduesindfatninger stammer fra 1852-57.



Skibbrogade 20, 1856. Har cordongesims og sålbænk-bånd.



Store Pottergade 3, 1865. Med cordongesims og sålbænk-bånd.



Kirkepladsen 8, den gl. pigeskole, er opført i 1737, men er forhøjet mod kirkepladsen til to etager i 1853-55, og har senklassicistiske træk med cordongesims og trukne pudsede vinduesindfatninger.



Slotsgade 35, 1825. Pudset senklassicistisk facade med renefduget murflade og pudsede vinduesindfatninger.



Søndergade 24, 1853. De pudsede murflader og gennemgående profilerede bånd og gesims er senklassicistiske træk. Mens husets form med tårn peger mod nye tider.

06 SENKLASSICISME

Senklassicisme, 1825-1860

Med et forbillede der fortsat hviler i antikkens idealer, udvikler klassicismen sig især i den borgerlige arkitektur.

Senklassicismen kan kort sagt betegnes som en pudsarkitektur, der fremhæver husenes horisontale linjer og elementer med trukne pudsindfatinger.

Hele huset pudses, og især gadefacadens nedre etager detaljeres med kvadrefugning, der imiterer romerske stenvure med trukne 'pyntefuger' og murstik. Det bliver en slags reliefarkitektur. Perioden markerer sig i Aabenraa fortrinsvis omkring og efter 1850.

Facadens udtryk ændrer sig, idet de horisontale linjer understreges med pudsede facadebånd. I puds trækkes gennemgående cordongesimser (kan også kaldes bæltegesimser, et profileret

led/en gesims, der deler murfladen vandret), der som oftest peger mod det indvendige etagedæks placering.

Et andet senklassicistisk træk er, at vinduernes sålbænke samles til et gennemgående vandret bånd. I nogle tilfælde fremhæves vinduernes placering endvidere med mindre oppudsede blændingsfelter under vinduerne.

Med forholdsvis simple profiler fremhæves vinduer og døre med trukne indfatinger i puds. Vinduerne får desuden ofte en fladbuget eller rundbuget overkant. I senklassicismen får de brede trefagsvinduer desuden deres indtog, hvilket betyder nye måder at komponere de rytmiske, men fortsat strenge symmetriske facader.

Overgangen fra klassicismen til den senklassicistiske periode kendetegnes således ved den



Skibbrogade 13, gennemgående vinduessålbænk, rundbuget vindue og indfating trukket i puds.



Ramsherred 45, højt smalt vindue med tempelagtig vinduesindfating.



Nygade 31, før 1744. Facaden mod Nygade ommuret i 1845-55. Vinduesindfatninger i puds og delt vinduessålbænk

mere detaljerede brug af puds.

På Persillegade 7, ses den forsigtige overgang på det overvejende klassicistiske borgerhus, der har fået senklassicistiske vinduesindfatninger.

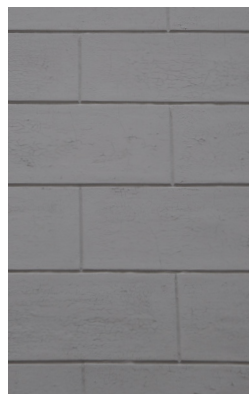
Det er karakteristisk for mange borgerhuse i Aabenraa, at enkelte elementer fra senklassicismen, som eksempelvis en gennemgående cordongesims, et sålbænkband eller pudsede vinduesindfatninger, er blevet tilføjet de barokke eller klassicistiske facader. Det er typisk sket i forbindelse med ombygninger, ved forhøjelse af facader mod gaden mv.

Mod slutningen af perioden ses det at brugen af pudsdekorationer, især vinduesindfatningerne er på retræte. Man benytter dog fortsat cordongesimser, sålbænkband og de rundbuede vinduesåbninger (eks. Skibbrogade 20 og Store Pottergade 3).

I Aabenraa findes der indtil flere helstøbte senklassicistiske facader. Et eksempel herpå er vnes



Skibbrogade 1, 1857, cordongesims.



Ramsherres 42, kvadrefugning

Nygade 59, der er opført umiddelbart før 1852. Husets Bygningskrop har nærmest klassicistiske idealer, med helvalmet tag og kvadrefugede hjørnelisener. Murfladen deles horisontalt af et gennemgående sålbænkband, og de fladbuede vinduer er indrammet af pudsede vinduesindfatninger. Vinduer og døre i stueetagen er endvidere markeret af 'overlæggere' som dørens portal.

På Fiskergade 7 og Ramsherreds 45's facader ses brugen af de hele kvadrepudsede facader og partier. Når markeringerne i pudsene ikke har nogle vertikale delinger betegnes fladerne som refendfugede (se Slotsgade 35).

Stilstræk fra senklassicismens pudsarkitektur kan spores på mange af de huse, man i Aabenraa i dag vil betegne som historicistiske. Den næste stilperiode, historicismen, er derfor tydelig at spore i flere huse. Eksempelvis på Søndergade 24, der med sin bygningsform og tårn adskiller sig markant fra klassicismens og senklassicismens strenge symmetriske facader.

Anbefalinger

Generelt

Dit senklassicistiske hus kan være opstået som en nyopførelse, men facader med senklassicistisk udtryk i Aabenraa er også ofte kommet til, ved senere ombygninger af ældre huse i midten af 1800-tallet. Oftest er gadefacaden langt mere bearbejdet og dekoreret end de øvrige facader.



Facader

Pudsarkitekturen med detaljer som trukne vinduesindfatninger og cordongesims er kendetegnende for det senklassicistiske hus.

Typisk er hele gadefacaden pudset og ofte med kvadrefugning eller refendfugning som dekorativt element. Facaderne får så at sige et relief udtryk.

Disse fugninger kan gennem tiden være blevet pudset over, men de er forholdsvis lette at genskabe ved istandsættelser. Det er vigtigt, at man ikke bliver ved med at bygge pudslag på de senklassicistiske bygninger. Dette skyldes at lys- og skyggevirkninger fra det originale facadeudtryk vil blive forringet. Eksempelvis kan en cordongesims, blot blive en antydning af sig selv, hvis murværkets pudslag vokser omkring den.

Det er vigtigt at de trukne pudsdetaljer vedligeholdes med egnede pudstyper. Revner i pudsede flader kan medføre ophobning af fugt i murværket, der igen kan medføre frostsprængninger, hvorved pudsen vil sprænge af i endnu større partier.

Se mere i vejledningen til istandsættelse under facader

Ved reparationer er det vigtigt at bibeholde de originale profiler, ligesom reparationer ikke må udføres med mørtler der er 'fremmede'. Det vil sige for hårde, for fine eller grove i tilslaget eller lignende. Denne anbefaling er en af de vigtigste at følge, idet overfladen ikke vil tage sig 'ens' ud, hvis der bliver brugt 'fremmede' mørtler. Det skyldes blandt andet at optagelsen og afgivelsen af fugt er forskellig.

Se mere i vejledningen til istandsættelse under facader.



Tag

Dit hus er formentligt opført og tænkt med et tag af vingeteglsten uden væsentligt udhæng over gesimsen. Saddeltagene har i senklassicismen tendens til at få lavere taghældning. Dit hus har typisk haft en til to skorstenene symmetrisk placeret i tagryggen. Tegltage bør i videst muligt omfang bevare sin farve, form og størrelse. Ved udskiftning bør man benytte den oprindelige type tagsten. Ved istandsættelse bør der desuden være fokus på tagets møde med huset ved gesimsen, idet det bør have en skalk (et svej på de sidste 3-4 rækker tagsten der leder vandet væk fra tagfladen). Den oprindelige gesims bør ligeledes bevares. Rygning bør lægges i mørtel. Tagrender og nedløb bør udføres i zink. *Se mere under vejledningsarket tag.*

Kviste i tagfladen bør være af en mindre type.

Se mere i vejledningen til istandsættelse under kviste.



Vinduer og døre

Generelt er alle vinduer i træ med smalle kitfalsede sprosser og enkeltlagsglas.

De oprindelige snedkervinduer i de senklassicistiske huse anbefales bevaret. Nye fabriksfremstillede vinduer har ikke samme fine og skarpe detaljering. Nye vinduer bør udføres som en kopi af de originale, men med forsatsruder eller koblede rammer.

Døre i de senklassicistiske huse er typisk klassicistiske i deres udtryk, med et ligeligt fordelt antal fyldninger på hvert dørblad. Perioden nærmer sig dog den historicistiske, derfor ses også døre, hvis fyldninger er opdelt i uens/smalle og brede fyldninger.

Ved istandsættelse af døre og vinduer gælder det som hovedregel, at så meget originals substans som muligt bør bibeholdes. Gammelt og nyt træværk kan luses sammen, så kun de rådne dele udskiftes.

Se mere i vejledningen til istandsættelse under vinduer og døre.



Farver

De pudsede detaljer vil oftest fremstå hvidtede, så der er kontrast til murfladen. Den enkle differentiering af farvesætningen mellem murfladen og de pudsede elementer bør bevares, og kan med fordel holdes i klassicistens lyse farvepalette; hvid, lysegul, okker eller pudsens egen lyse grålige tone. Behandlingen bør forgå med kalk eller den diffusionsåbne silikatmaling. Evt. plastmaling skal renses af inden ny overfladebehandling.

Farvesætning af dit hus' facader, døre og vinduer, bør ikke ændres uden tilladelse fra kommunen, og hvis huset er fredet fra Slots- og Kulturstyrelsen. Du kan finde inspiration til farvesætning i Bevaringsplanen fra 1975, blandt øvrige huse i byen eller ved farveundersøgelser på dit hus.

Skibbrogade 13, kvadrefuget murværk over soklen. Gennemgående vinduessålbænk og fladbuede vinduer med indfatninger trukket i puds. Cordongesimsen deler murfladen. Bemærk at nedløbsrøret ligger i reces/et indhak i cordongesimsen.

