

TINGLEV - MERE END DU TROR!
Udviklingsplan 2016

Aabenraa
Kommune



INDHOLDSFORTEGNELSE

INDLEDNING

Forord	2
Hvad er en udviklingsplan	3
Procesbeskrivelse	5

ANALYSE

Byens historie	7
Karakteristik af Tinglev	10
Natur og landskab	12
Infrastruktur	15
Jernbanen	18
Hovedgaden	20
Bygninger på Hovedgaden	24
Bosætning	26
Dansk-tysk	27
Tinglevs erhvervsliv	29
Offentlige arbejdspladser	31
Fritids- og kulturliv	33
Byens samlingssteder	24

INDSATSER

Indsatser	37
Sammenhænge og samlingssteder	38
Udsnit: Byens forbindelse	40
Udsnit: Tinglev Street	42
Udsnit: Tinglev Midt	45
Udsnit: Byens Torv	47
Byomdannelse	49
Samarbejde og synliggørelse	51
Vil du vide mere?	52

BAGGRUND

Information om dobbeltspor	54
Overordnede scenarier ved lukning af Jernbaneoverskæring ved J. Shilgen vej	55



FORORD

Denne udviklingsplan er et udtryk for, at Aabenraa Kommune ønsker at samle de idéer og visioner, der findes i Tinglev i en form for idékatalog. Allerede i 2012 fik Tinglev en ny helhedsplan for Centerpladsen, som bl.a. har været med til at danne afsæt for denne udviklingsplan.

Tanken er, at udviklingsplanen fremover kan danne baggrund for den videre fysiske og æstetiske planlægning og udvikling af byen.

Udviklingsplanen indeholder ønsker og forslag til større byudviklingsprojekter af en mere langvarig karakter, men også mindre, mere konkrete forskønsningsprojekter, som er lige til at gå til her og nu.

UDVIKLINGSPLANENS OPBYGNING

Udviklingsplanen for Tinglev er opbygget omkring en indledende analysedel, hvor byens historie, karaktertræk og strukturer beskrives. Derefter følger en samlet overordnet indsatsplan for byen, hvor forslag til forbedringer, nye tiltag og fremtidig organisering præsenteres.

TAK TIL DE LOKALE

Hele vejen gennem processen har der været stor opbakning til udviklingsplanen blandt de lokale, og der har været mange frivillige hænder inde over projektet.

Udviklingsplanen for Tinglev er blevet udarbejdet i et tæt udviklingssamarbejde mellem kommune, borgere og eksterne konsulenter.



UDVIKLINGSPLANER I AABENRAA KOMMUNE

Aabenraa Kommune har besluttet at udarbejde udviklingsplaner for en række af kommunens mellemstore byer. Arbejdet er allerede i gang flere steder, og i 2016 udarbejdes der planer for Tinglev, Bolderslev og Rødekro.

Målet er, at Aabenraa Kommune sammen med byernes borgere og interessenter får et fælles og lokalt forankret grundlag for planlægningen og udviklingen af kommunens byer. Derudover er målet, at der sættes fokus på lokale styrker, herlighedsværdier og udviklingsmuligheder, og at interessen for kommunens byer øges blandt både nuværende indbyggere og potentielle tilflyttere.

Det er vigtigt for Aabenraa Kommune, at udviklingsplanerne bliver til i samspil med byernes borgere. Arbejdet med udviklingsplanerne bygger derfor på en åben og involverende proces, der tager afsæt i konkrete udfordringer og muligheder i kommunens mellemstore byer.

HVAD ER EN UDVIKLINGSPLAN?

Udviklingsplanen er en overordnet strategi for byernes udvikling, der binder borgeres, interessenteres og kommunens visioner og ønsker sammen i en samlet strategi for byernes udvikling. Byerne i Aabenraa Kommune er ikke ens, og det vil udviklingsplanerne heller ikke være. Planerne består typisk af en analyse, en vision og en række strategier samt beskrivelse og prioritering af en

række indsatser og projekter. Alle disse informationer samles i et dokument, der udgør selve udviklingsplanen.

De viste indsatser og projektforslag kan være både store og små. De er udtryk for ideer og ønsker til byernes udvikling og forslagene danner afsæt for egentlig projektudvikling og bearbejdning inden de evt. kan realiseres. Nogle projekter kan borgere selv igangsætte, mens andre kan indgå i kommunens langsigtede planlægning.

Udviklingsplanerne er ikke et juridisk bindende plandokument og har i den forstand ingen direkte planmæssige eller politiske konsekvenser. De er et værktøj og et idekatalog for både byens borgere og interessenter og Aabenraa Kommune, der giver retning og mål for byens udvikling med en tidshorisont på 10-15 år.

PROCES

Udviklingsplanerne bliver til i et tæt samarbejde mellem byernes borgere og interessenter, Aabenraa Kommune og eksterne konsulenter. Det sker i form af åbne borgermøder og workshops og ved mindre arbejdsgrupper med frivillige borgere.

Arbejdet med udviklingsplanerne afsluttes med en præsentation på et åbent borgermøde. Herefter lægges planerne ud i offentlig høring så borgere og interessenter har mulighed for at komme med bemærkninger, inden planerne

vedtages politisk.

Alle har således mulighed for at deltage i processen. Det kræver ikke særlige forudsætninger – blot en interesse for at være med til at påvirke udviklingen af ens by og lokalområde.

Arbejdet med udviklingsplanerne organiseres i samarbejde med de lokale borgerforeninger. I byer hvor der ikke allerede findes lokal organisering, bidrager Aabenraa kommunes landdistriktscoach med at etablere en lokal organisering. Når forslagene til udviklingsplanerne er præsenteret kan de findes på aabenraa.dk i forbindelse med høringsperioden. Efter politisk vedtagelse erstattes forslagene på hjemmesiden af de endelige planer som er tilgængelige fremadrettet.

UDVIKLINGSPLANENS REALISERING

Der er som udgangspunkt ikke midler til realisering af udviklingsplanernes indsatser og projektforslag. Projektfinansiering skal efterfølgende søges ved relevante kommunale puljer og eksterne fonde. Realiseringen kan ske både lokalt og kommunalt og finansieringen afhænger i høj grad af det konkrete projekt.

Det er målet at lokale borgere og interessenter med udviklingsplanerne som værktøj selv kan søge om tilskud til realisering. Lokale initiativtagere, der ønsker at gennemføre udviklingsplanens ideer og projekter, kan få vej-

BRUG HINANDEN

Træk på byens eksisterende ressourcer og inviter andre til at være med.

HOLD HOF

Vis projekterne frem i byen og brug det som anledning til at engagere nye folk eller sponsorer, som ønsker at støtte projektets realisering enten med midler eller andre ressourcer.

ledning af Aabenraa Kommunes land-distriktscoach. Han kan blandt andet bidrage med lokal organisering og viden om fundraising.

Kommunale initiativer kan ske på flere forskellige måder. Som udgangspunkt er det Byrådet der afgør hvilke projektforslag der ønskes realiseret og tidsrum for realisering. Ved ønske om byfornyelsesprojekter har kommunen blandt andet mulighed for at søge om statslig medfinansiering. Der kan også være indsatser der kan indeholdes i de eksisterende forvaltningsbudgetter. Et eksempel på dette er det tryghedsskabende initiativ "Løjt skolecykelby" som afdelingen for trafikplanlægning har igangsat som opfølgning på udviklingsplanen for Løjt Kirkeby.

Nogle projektforslag og ideer kan berøre private ejendomme. I en eventuel realisering, vil disse ejere naturligvis blive hørt i en undersøgelses- og planlægningsproces.

GØR IDÉERNE SYNLIGE

Brug flader i byen, fx tomme vinduer eller bygningsvægge til at synliggøre visioner for byen og find ud af, hvor der skal samles kræfter om en fælles og mere langsigtet indsats. Det kan bidrage til at skabe interesse for de igangværende og planlagte projekter, og det kan gøre det lettere at se, hvor man kan bidrage med noget, hvis man som borger gerne vil engagere sig i byens udvikling.

PLUK DE LAVESTHÆNGENDE FRUGTER FØRST

Start med de små, overskuelige og afgrænsede projekter.

PRIORITER INDSATSERNE

Tænk langsigtet og helhedsorienteret, f.eks. hvordan skal Tinglev se ud om 5 år - og hvilke indsatser skal vi prioritere at lægge kræfter i og reservere midler til, hvis vi skal nå derhen?

TÆNK ALTERNATIVT

Overvej om der er andre finansieringsmuligheder, fx byaktier, private bidrag eller fælles indkøb.

SPØRG OG VÆR KONKRET

Hvis ikke nogen spørger, får man ingenting og jo mere konkret og præcist, man kan bede om det, man har brug for, desto større er chancen for, at man faktisk får det.

PROCESBESKRIVELSE

Udviklingsplanens idéer, retningslinjer og form er i høj grad blevet udarbejdet i et samarbejde med borgerne.

Processen har været opbygget omkring en visionsworkshop, et åbent borgermøde og to arbejdsgrupper med en arbejdsgruppe bestående af frivillige, lokale borgere.

VISIONSWORKSHOP

Visionsworkshoppen havde til formål at sætte ord på, hvad det er, der gør Tinglev til noget særligt. Et udvalg af lokale borgere og ildsjæle var udpeget til at deltage i workshoppen, og til at udpege særlige identiteter eller temaer i byen. De blev bl.a. stillet spørgsmålet "Hvad skal Tinglev i fremtiden?"

BORGERMØDE

D. 3. februar blev der afholdt borgermøde på Tinglev Skole. Borgermødet var åbent for alle, og der var et stort og flot fremmøde.

På borgermødet blev de temaer, som var blevet rammesat som en del af visionsworkshoppen præsenteret, og i mindre grupper fik borgerne lov til at komme med inputs og idéer til byens udvikling.

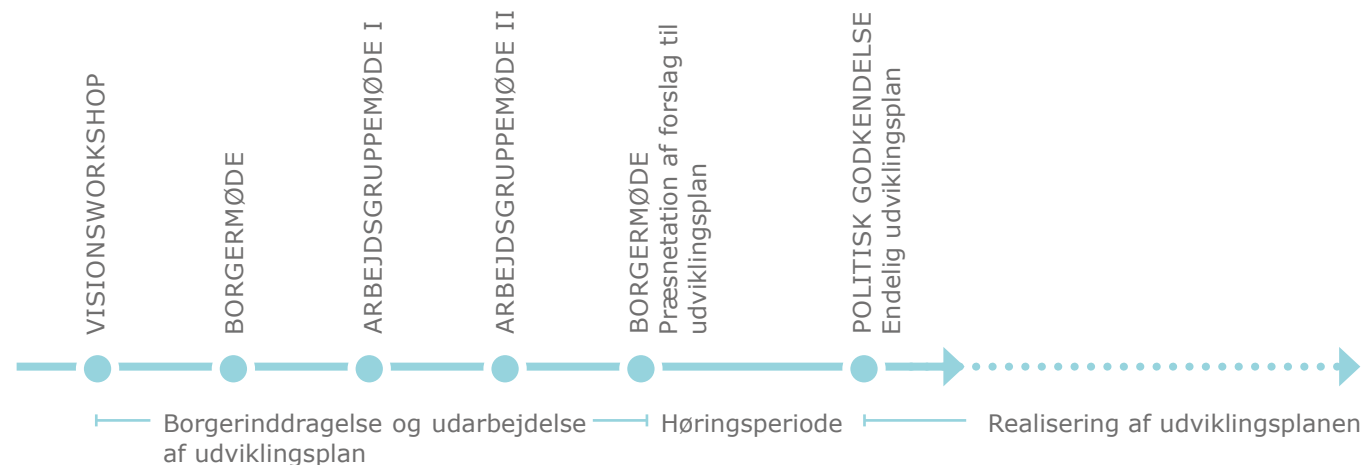
Som en del af borgermødet var der også arrangeret et børne-borgermøde, hvor en gruppe elever fra både Tinglev Skole og Deutsche Schule Tingleff var inviteret. Det gav byens børn lov til at komme med input til, hvordan byen opleves i børnehøjde.

Som afslutning på aftenen blev resultatet af de mange snakke rundt om bordet præsenteret i plenum. De borgere, som havde lyst blev inviteret til at deltage i en arbejdsgruppe, der efterfølgende skulle kvalificere og hjælpe med det videre arbejde.

ARBEJDSGRUPPEMØDE 1 + 2

Ved både arbejdsgruppemøde 1 og 2 har kommunen og de tilknyttede konsulenter, præsenteret det arbejde, som de har udført på baggrund af den første workshop og borgermødet. Målet med arbejdsgruppemøderne har været at sikre retningen for udviklingen af Tinglev og at alle ønsker, tanker og idéer er blevet videregivet.

Samtidig har arbejdsgruppen gennem lokale viden medvirket til at videreudvikle og præcisere idéer og forslag. På den måde er planens ideer yderligere tilpasset Tinglevs præmisser og borgere.





ANALYSE

BYENS HISTORIE



Tinglevs tidligste historie udspringer omkring byens kirke. Det vides ikke præcist hvornår byens kirke er fra, men kirkens ældste del går tilbage til Valdemars regeringstid (1157 – 1241). Tinglev opstod således som en traditionel landsby med center omkring kirken, hvilket fortsatte helt frem 1862, hvor anlæggelsen af den jyske længdebane blev påbegyndt. Det betød, at Tinglev fik sin egen station, hvilket havde stor betydning for byens videre udvikling.

DEN DANSK-TYSKE HISTORIE

I 1864 blev Tinglev sammen med det øvrige Slesvigske hertugdømme overgivet til Tyskerne. Det skete ved det

danske nederlag i den 2. slesvigske krig mod de dengang tyske forbundsstater Østrig og Preussen.

I forbindelse med Versaillestraktaten efter 1. verdenskrig blev der i 1920 afholdt af folkeafstemning om slesvigsk genforening med Danmark. Her valgte det nordslesvigske område, som Tinglev tilhører, at blive genforenet med Danmark. Det øvrige Slesvig forblev tysk.

JERNBANENS ROLLE I TINGLEV

Den jyske længdebane åbnede endeligt for trafik i 1864, hvor strækningen fra Flensborg til Rødebro blev indviet.



Den første stationsbygning i Tinglev lå på åben mark, ca. halvanden km øst for landsbyen. Efterhånden rykkede byudviklingen til området omkring stationen, hvorimod udviklingen i den gamle landsby stod mere stille.

Tre år efter banens indvielse, åbnede Tønder-Tinglev-banen og Tinglev station begyndte herefter at udvikle sig til et centralt knudepunkt i Sønderjylland.

Denne position blev yderligere forstærket med forbindelsen til Sønderborg (1901) og til Flensborg (1907). Tønder-Tinglevbanen blev nedlagt i 2002 for

FAKTA OM TINGLEV

● ● ●

Hvor kommer byens navn fra?
Mod forventning, har forskning ikke kunne bekræfte, at bynavnet skulle have noget med Tingsteder at gøre, men stammer derimod fra det gamle mandenavn Tingle.

godstrafik mens passagertrafikken allerede blev indstillet i 1971.

Med Tinglevs rolle som trafikalt knudepunkt i Sønderjylland, var stationen og jernbanen i mange år en af de største arbejdspladser i byen og der opstod et helt kvarter til banens medarbejdere lige syd for stationen.

BYENS UDVIKLING

Med åbningen af jernbanen opstod et helt nyt byområde omkring Jernbaneanlægget og den østlige del af hovedgaden opstod. Her kom handel, hotel, kro og restaurationer, håndværksvirksomheder, mølle, elværk og en række nye

byfunktioner som postkontor, apotek, læge, banker med mere. Byens skoler blev derimod placeret ved den gamle landsby tæt ved kirken og blev dermed bindeleddet mellem Tinglevs gamle og nye center.

Gennem tiden er stationsbyen og kirkebyen vokset sammen. Byens omfang voksede særligt i perioden fra 1960'erne til 1990'erne.

Med det tyske mindretals mærkbare tilstedeværelse i området blev der efter 1920 oprettet en tysk skole ved Grønnevej – herunder efterskole. Nord for landsbyen var der højskole. Både den tyske og den danske skole eksisterer fortsat i Tinglev, mens højskolen nu er Beredskabsskole.

KOMMUNALREFORMEN I 1970 OG 2007

Tinglev blev ved kommunalreformen i 1970 hovedby i Tinglev Kommune. Kommunen blev dannet af sognene Bjolderup, Burkal (undtagen det vestligste hjørne med bl.a. Lydersholm), Bylderup, Ravsted, Tinglev og Uge Sogne. Med Tinglev som hovedby i kommunen blev der i 1978 bygget et nyt rådhus mellem Grønnevej og hovedgaden, som i dag betegnes Tinglev Midt.

Ved kommunalreformen i 2007 blev Tinglev Kommune sammenlagt med kommunerne Bov, Lundtoft, Rødekro og Aabenraa til Aabenraa Kommune.

Børn og Skoleforvaltningen i den nye Aabenraa Kommune blev flyttet til Tinglev, hvor rådhusbygningerne også rummer bibliotek, politi og borgersal i dag.



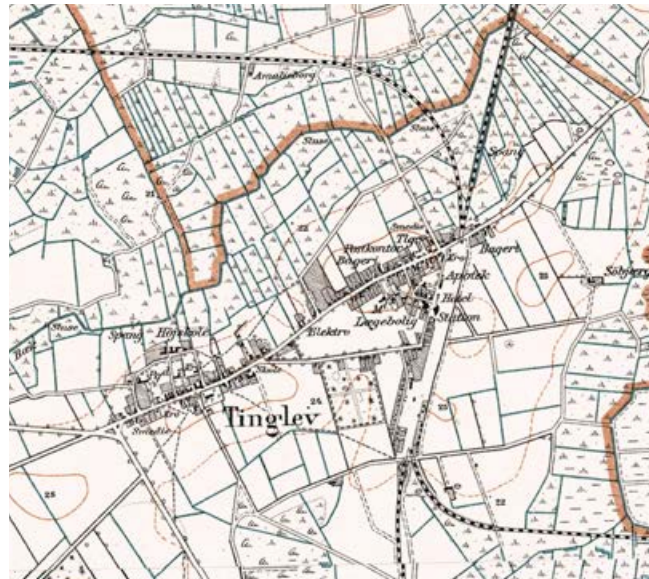
Tinglev Midt

Tinglev Midt, som er Tinglevs tidligere rådhus, bruges i dag som bl.a. borgersal og af byens danske bibliotek.



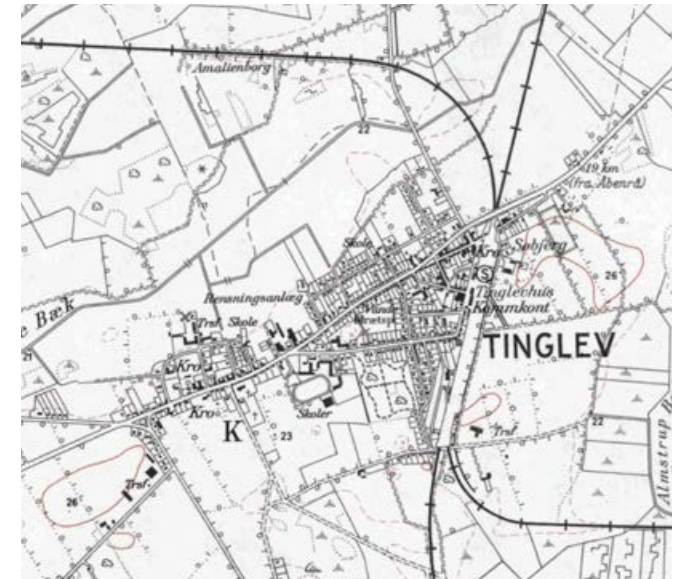
1880

Tinglevs tidlige udvikling viser, at byens oprindelige centrum var koncentreret omkring kirken. Efter jernbanens anlægelse i 1862 begynder byudviklingen at flytte længere øst på, og en ny bydel opstår omkring stationen.



1920

I 1920 ses det tydeligt, hvordan udviklingen af Tinglev i langt højere grad er flyttet fra området omkring kirken til istedet at koncentreres omkring stationen. Tinglev er således en delt by med to forskellige centre.



1960

I 1960 begynder den delte by langsomt at smelte sammen. Tinglev udvikles særligt langs hovedgaden og de to skoler (den danske og den tyske) på hver side af hovedgaden forer det nye og det gamle center.

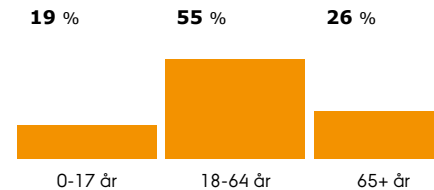
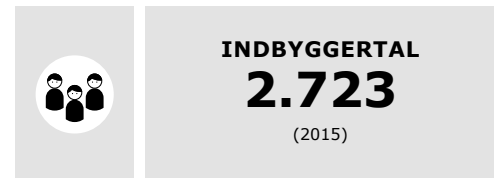
KARAKTERISTIK AF TINGLEV

Tinglev er i dag en af Aabenraa Kommunes mellemstore byer med 2.723 indbyggere (DST 2015). Tinglev skiller sig ud fra byer med lignende indbyggertal, idet den bl.a. har et meget stort erhvervsareal. Byen er særligt præget af dens grænsenære placering og etableringen af jernbanen, der har haft stor indflydelse på byens historie samt dens udvikling.

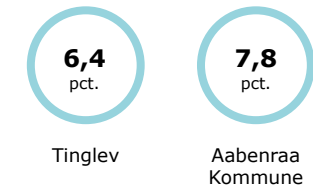
Fra Tinglev er der gode infrastrukturelle opkoblinger (se kortet side 15). Det er med til at gøre byen til et centralt knudepunkt i Sønderjylland, der er attraktivt for både danske og tyske borgere både i forhold til bosætning og arbejdspladser.

FRA HOVEDBY TIL OMRÅDECENTER

Med strukturreformen i 2007 blev Tinglev en del af Aabenraa Kommune, og byen skal i gang med at tilpasse sig den nye rolle som områdecenter, fremfor at være hovedby i egen kommune. Tinglev er områdecenter for Aabenraa Kommunes sydvestlige opland bl.a. med Bolderslev og Bylderup-Bov. Derudover huser Tinglev kommunens Børn & Skole forvaltning, der, som den eneste forvaltning i kommunen, er placeret udenfor Aabenraa by. Foruden forvaltningen har Tinglev, for sin størrelse, en stor andel af øvrige kommunale og statslige arbejdspladser og funktioner.



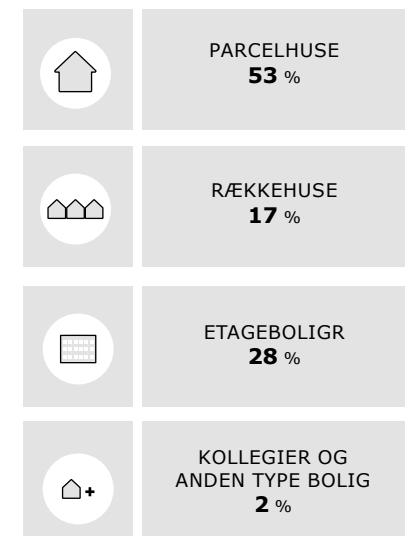
ANDEL AF TOMME BOLIGER



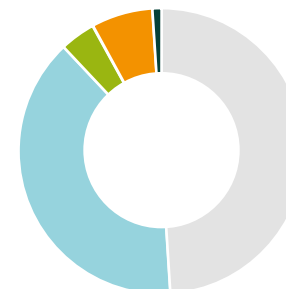
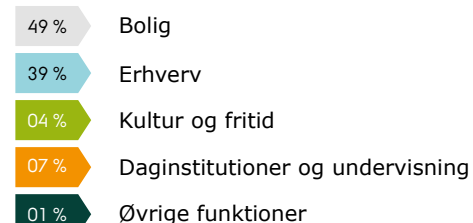
BEFOLKNINGSUDVIKLING (SENESTE 5 ÅR)



FORDELING AF BOLIGTYPER



BYGNINGSAREAL FORDELT PÅ ANVENDELSE



DEMOGRAFI

Tinglev oplever stort set det samme gennemsnitlige fald i indbyggertal som resten af kommunen. Det betyder, at indbyggertallet set over de sidste fem år er svagt vigende og andelen af ældre borgere er øget. Det betyder dog langt fra at byen er ved at gå i stå. Den primære aldersgruppe i byen er de 18-64 årige. Med byens brede vifte af tilbud indenfor børnehaver, skoler og fritidsliv er det en by for børnefamilier.

ERHVERVSLIVET

Byens rige erhvervsliv bidrager til byens særtræk, der til trods for byens størrelse rummer alt fra store industrivirksomheder, mindre håndværksvirksomheder og en bred vifte af private serviceerhverv. På kortet over byen kan man se, at erhvervslivet har en god og stor indflydelse på byen og dens udformning. Der er derfor plads til mange og forskellige arbejdspladser i byen, som gør at rigtig mange kender Tinglev som deres 'arbejdsby'.

'ILDSJÆLENES BY'

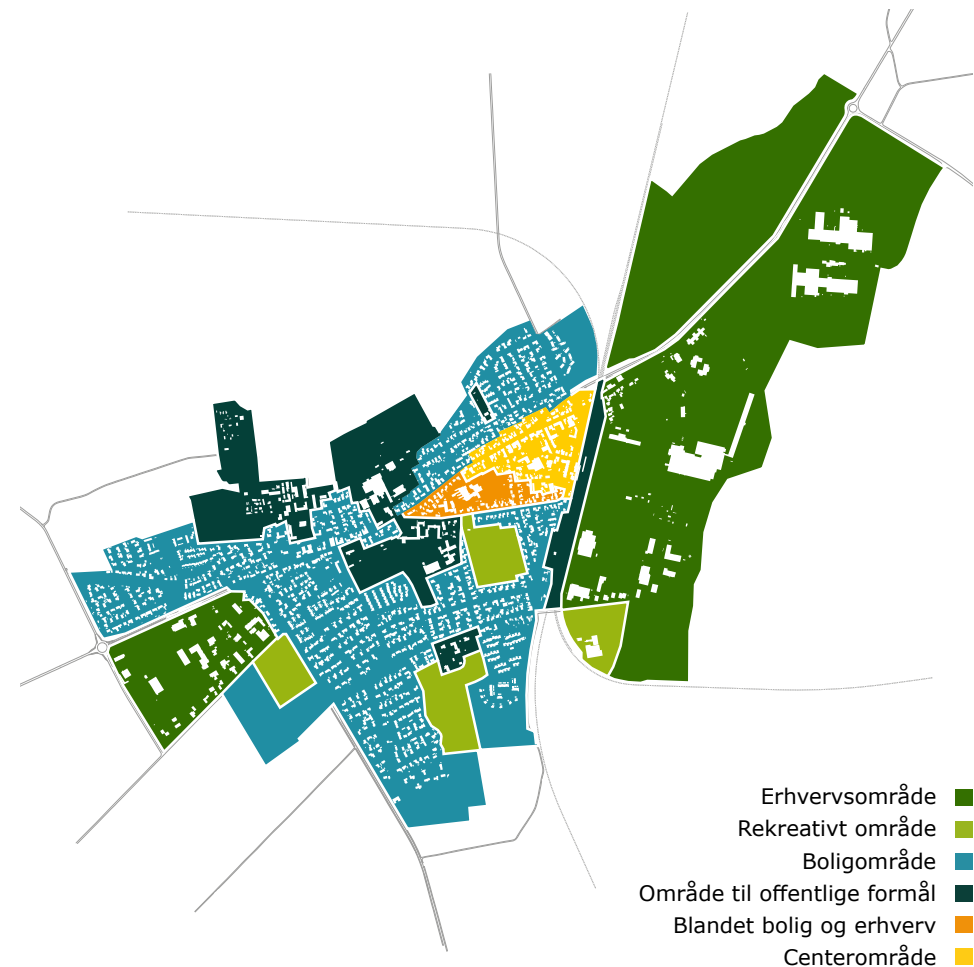
Tinglev har et usædvanligt stærkt og engageret lokalsamfund. Byens store gruppe af frivillige ildsjæle, inden for en række forskellige aktiviteter og for-

eninger, danner byens stærke fællesskab. Det giver borgere mod til at have store ambitioner og drømme på deres bys vegne - og drømmene bliver ført ud i livet. For en by af Tinglevs størrelse er det lokale sammenhold en afgørende faktor for byens udvikling.

EN VELFUNKERENDE BY – OGSÅ I FREMTIDEN

Kombinationen af den dansk-tyske historie, det rige erhvervsliv og det særdeles stærke lokalsamfund gør Tinglev til den velfungerende by, den er i dag. For at Tinglev fortsat kan være velfungerende, er det centralt, at byen tager aktiv del i sin egen udvikling.

Tinglev er meget mere end man tror!



NATUR OG LANDSKAB

Tinglev er beriget med flere, dejlige områder, som kan danne ramme om naturrige eller rekreative oplevelser for byens borgere. Byen har både bynære park- og skovområder, samt mere åbne landskaber med masser af dyre- og planteliv.

BYSKOVEN

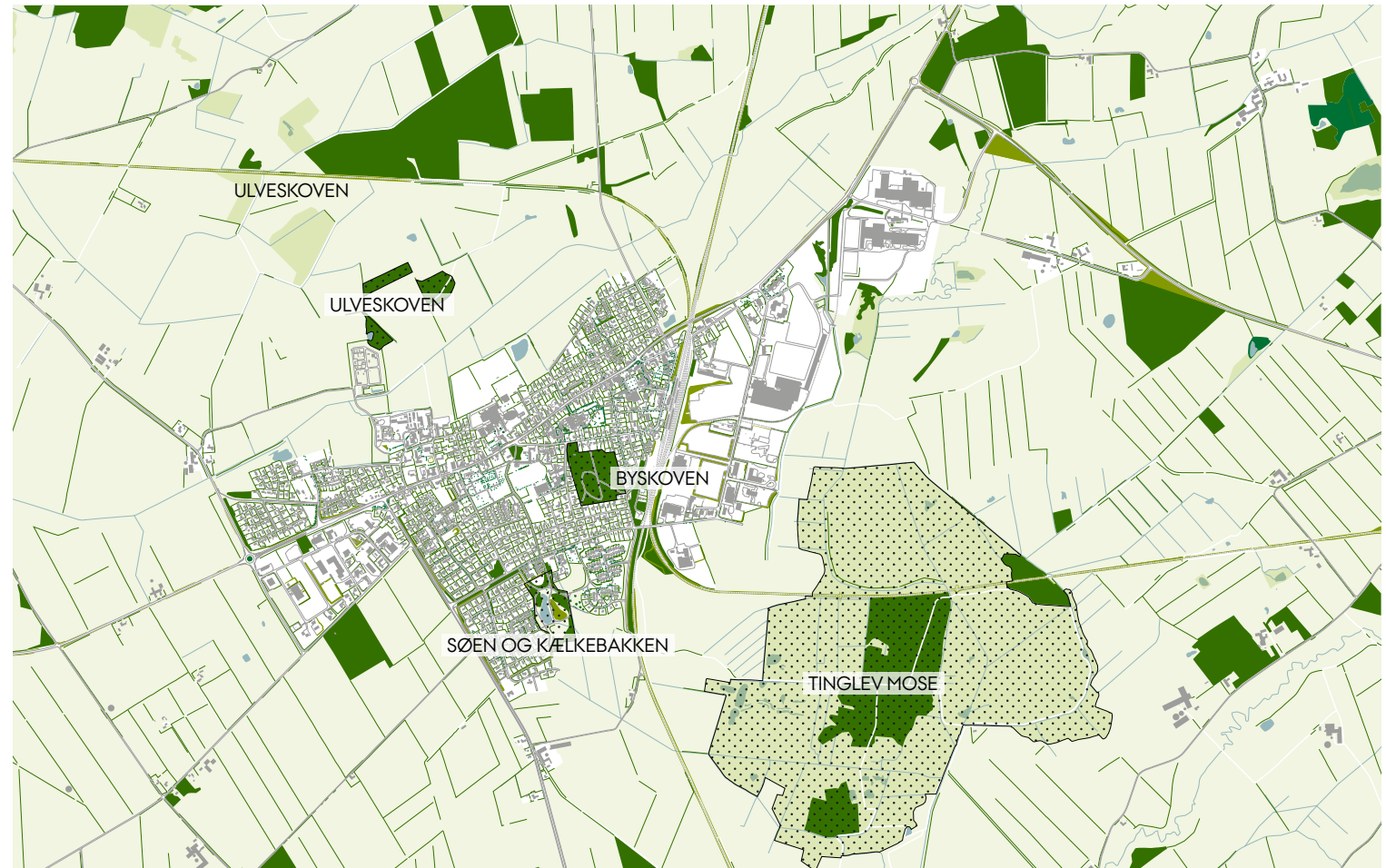
Det er de færreste byer, der midt inde i centrum har en høj, smuk løvskov placeret til glæde for byens borgere. Det har Tinglev, og her får mange deres daglige motion, og børn benytter også flittigt stedet

Tinglev Byskov er 5,5 ha. og blev fredet i 1978. Formålet med fredningen er, at skoven og området skal bevares som park- og skovområde i sin nuværende form og med offentlig adgang.

I mange år har der også været en fri-luftscene. Den havde sin storhedstid for 50 år siden, hvor Odense Teater hver sommer spillede på scenen. Scenen er renoveret og forsynet med oversejl. Den ligger i smukke omgivelser, og det

Tinglev i landskabet

Tinglev har det hele - den både bynære park, skovområder og det åbne landskab.



er TinglevForums håb, at der kan blive penge til fast tag over scenen.

Ved siden af friluftsscenen er der indrettet en legeplads, der er meget benyttet. Der findes også en bygning der huser toilet, depot og opholdsrum.

Grundet fredningen kan der ikke bygges nye huse, udvidelser eller anlæg i byskoven uden godkendelse fra fredningsmyndighederne. Legepladsen og friluftsscenen kan ændres, for eksempel med et fast tag over scenen.

SØEN OG KÆLKEBAKKEN

Syd for Tinglev ligger et lille område med sø og kælkebakke. Området er et populært udflugtsmål for børnefamilier og der er mange gode stiforbindelser i området.

Kælkebakken bliver flittigt brugt i vintermånederne og er en god kilde til sjov og leg, når vejret er til det.

TINGLEV MOSE

Tinglev Sø og Mose, der ligger sydøst for byen er et stort naturområde med et rigt dyre- og planteliv. Stiernes glatte overflader betyder, at nogle besøgende ikke er trygge ved at gå tur i området.

I 1966 blev mosen delvis tørlagt i et for-

søg på at skaffe flere landbrugsarealer, men i sidste halvdel af 1990'erne blev den naturgenoprettet.

Det er muligt at gå hele vejen rundt om mosen via en smal sti, og ruten byder på et rigt fugleliv.

Tinglev Stjerne går igennem Tinglev mose. Håbet er at det kan bidrage til, at området igen kunne blive et mere anvendt og vedligeholdt område.

ULVESKOVEN

Ulveskoven er et lille skovområde nord for Tinglev. Skoven bruges mest af borgere, som går tur på stien gennem skoven.

Byskoven

Byskoven er meget mere end en grøn lomme i byen og kan rumme mange forskellige aktiviteter.



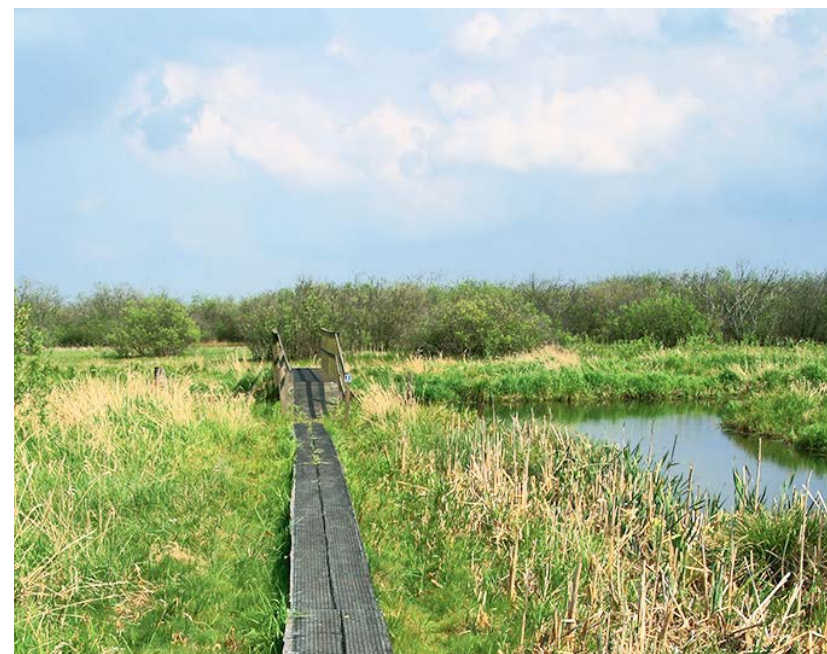


Tinglev Mose

Tinglev Mose har stor rekreativ betydning for byen. Tinglevstierne løber blandt andet igennem naturområdet.

Kommunens bro til vandføringsmålinger

Plankesti



INFRASTRUKTUR

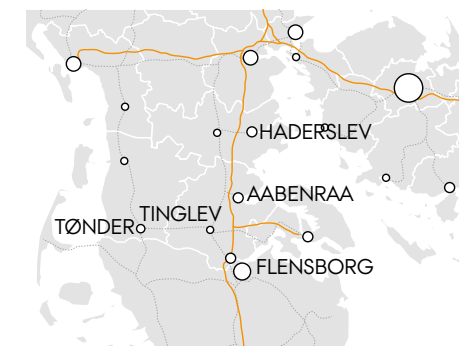
Den trafikale infrastruktur i Tinglev består af to store og vigtige trafikårer samt en række mindre veje og stier, der forgrener sig ud i byen.

Den første vigtige åre er jernbanen, der ikke blot sikrer koblingen til mange større byer i Syd- og Sønderjylland og resten af Danmark, men som også går på tværs af grænsen til Tyskland. Jernbanen er et vigtigt element i byen, der ikke blot styrker og gør byen attraktiv i forhold til bosætning, men også i forhold til byens aktive erhvervsliv er jernbanen en vigtig faktor.

Den anden vigtige åre i byen er Hovedgaden. Hovedgaden løber tværs gennem byen og forsyner med en del tung trafik. Hovedgaden er byens rygrad og en stor del af byens liv foregår langs med og på tværs af Hovedgaden. Hovedgaden er modsat byens andre veje en statsvej.

Hovedgaden

Billede af Hovedgaden ved ankomst til byen fra østsiden.



INFRASTRUKTUR



HVAD VIL DET SIGE AT VÆRE EN STATSVEJ?

Vejdirektoratet er vejmyndighed for Hovedgaden. Vejdirektoratet træffer dermed beslutninger om og finansierer både anlæg, drift, vedligehold og sikringsanlæg. Det er samtidig Vejdirektoratets ansvar løbende at tilpasse statsvejene så de kan imødekomme relevante trafiktyper.

Udover jernbanen og Hovedgaden er byens vigtigste veje; Flensborglandevej, Vippelvej og Todsølvej, der samtidig er de primære veje ind og ud ad Tinglev i både nord og sydgående retning. Særligt Todsølvej, der er forbindelsen til Bolderslev, er vigtig for byen. Mange børn cykler ad Todsølvej til og fra Tinglev, men der er også en del biltrafik. Derfor er det bl.a. et ønske at styrke forbindelsen for de bløde trafikanter og skabe mere tryghed.

Sønderskovvej er en vigtig tværgående vej, mens Kirkevej, Skovfennen, Lillegade og Persillevænget er de primære fordelingsveje, der giver adgang de mindre boligveje i området.

Stationsvej og Grønnevej er de primære adgangsveje til stationen, Grønningen, Byskoven og det tyske skoleområde. Fra stationen løber Jernbanegade, der er byens handelsstrøg, og som der kobler Centerpladsen og stationsområdet sammen.

Den øvrige del af byen består af mindre boligveje, der forgrener sig ud fra små indfaldsveje langs Hovedgaden.

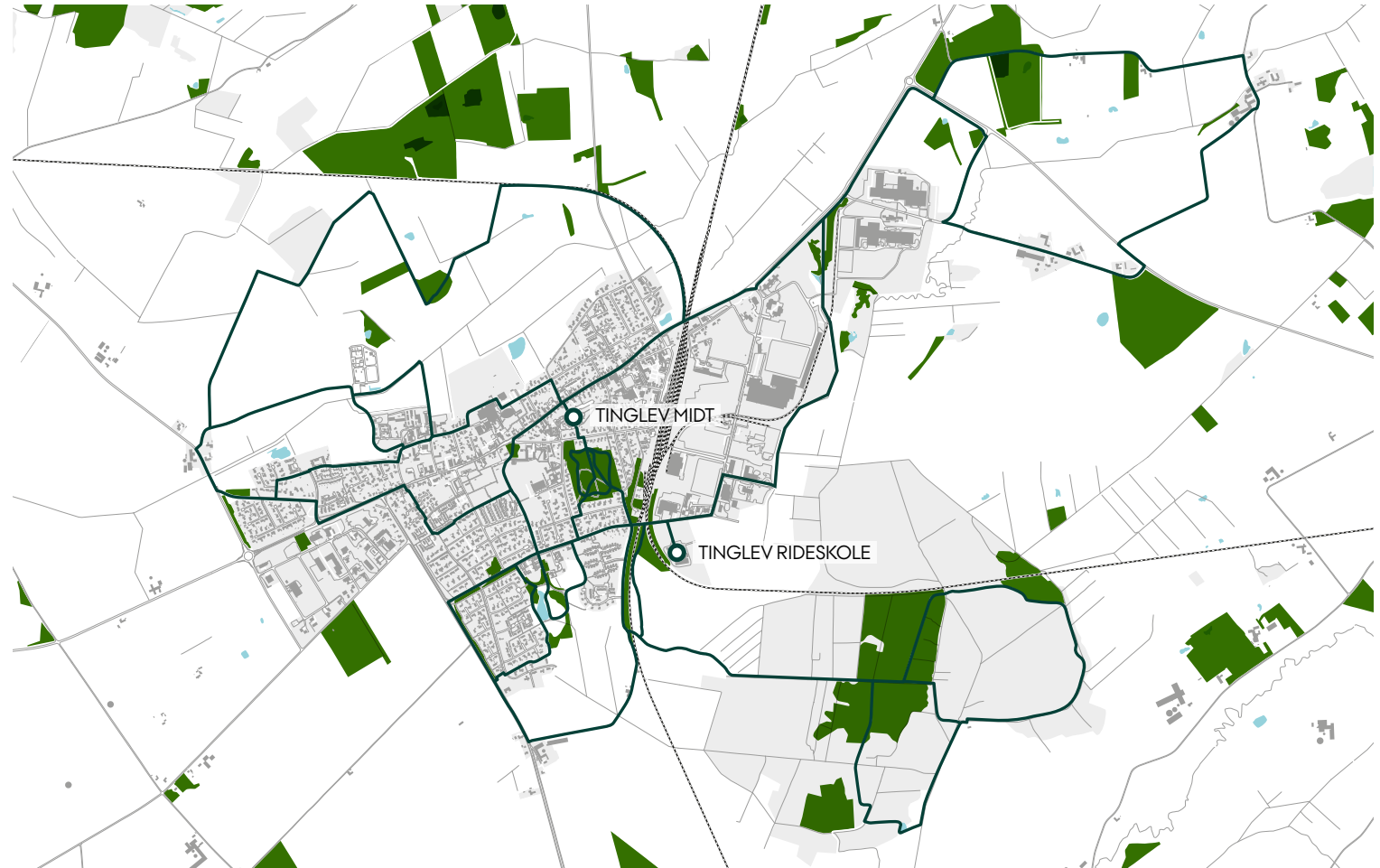


TINGLEVSTIERNE

Med udgangspunkt fra cykelskuret på Tinglev Midt, nord for biblioteket, har en stiggruppe under Tinglev Forum beskrevet en række naturskønne og grønne stiforløb. Stiforløbene er små eller store loops, der alle starter eller slutter ved Tinglev Midt, hvor der hænger en oversigtsplan over stierne.

Stiforbindelserne er lavet, så der er både lange og korte ture, der løber i eller ud af byen, så der er sikret tilbud til alle.

Udover Tinglev Midt er Rideskolen øst for jernbanen også et vigtigt udgangspunkt for stiforbindelser. Mange af rideskolens elever bruger stiforbindelserne til udflugt på hesteryg.



De rekreative forbindelser

Tinglevstierne forbinder byen med det omkringliggende landskab

JERNBANEN

Jernbanen har sat sit markante præg på Tinglev siden sin etablering i 1862. Den er både en livsnerve og en udfordring for byen. Den sikrer forbindelse både nationalt og internationalt, men deler samtidig Tinglev i to, og udfordrer Tinglevs øvrige infrastruktur.

Jernbanens fremtidige udvikling har stor indflydelse på sammenhængen mellem det østlige og vestlige Tinglev.

DOBBELT TOGSPOR

Der er fra landspolitisk side udtrykt ønske om etablering af et dobbelt togspor mellem Padbog og Tinglev samt mulighed for øget hastighed på alle spor. Sådanne tiltag vil kræve større sikkerhedsforanstaltninger langs banen og kan resultere i lukninger af krydsninger i terræn. I Tinglev er det især krydsning af jernbanen ved J. Shilgens vej (2) og til Tinglev Mose (3), der sandsynligvis skal lukkes eller ændres.

Planerne har været i støbeskeen siden 1993, og der er i øjeblikket hverken afsat midler til projektet eller igangsat konkret planlægning. Det vides derfor ikke hvornår et sådant projekt vil blive realiseret.

Det vil få væsentlig indflydelse på byens forbindelser, hvad der sker med krydsningerne af jernbanen. I Kommuneplanrammerne har der tidligere været beskrevet, at en lukning af krydsning 2 (se kort) ville udløse en omfartsvej. Dette er ikke længere tilfældet i den nye kommuneplan. Det er derfor nødvendigt at planlægge løsninger der kan rumme forskellige scenarier.

Det er blandt andet et muligt scenarie at trafikken i Hovedgaden øges i forhold til det nuværende niveau. Det skal visesoner for en fremtidig hovedgade derfor kunne rumme.

For mere information om det dobbelte togspor og mulige fremtidsscenerier henvises der til side 54.

JERNBANEKRYDSNINGER I TINGLEV

(1) Viadukten (statsvej)

Der er stor utryghed for bløde trafikanter på viadukten. Stierne er smalle og uden lys. På vejen kører der lastbiler i forholdsvis høj fart, hvilket gør stien utryk for alle, men især for børn og ældre. Grundet hastighed og oversigtsforhold er viadukten heller ikke tryk for ridende, som skal ride på vejbanen.



Der er ikke udsigt til forbedringer af viadukten og stierne heromkring fra vejdirektoratets side. For mere information herom henvises der til side 55.

(2) J. Shilgen Vej (kommunal vej)

Jernbanen krydses i terræn og krydsningen er udstyret med bomme.

For de bløde trafikanter er denne jernbanekrydsning et alternativ til den utrygge viadukt. Den bruges blandt andet af borgere, der cykler på tværs af jernbanen til arbejde, skole eller sport. Da krydsningen er i terræn kræver det ekstra opmærksomhed fra trafikanterne, især fra de yngre børn på cykel.

Krydsningen over J. Schilgen vej er helt afgørende for Rideskolens nuværende aktiviteter. Den er de ridendes eneste forbindelse til 90% af de benyttede rideruter og er samtidig den primære forbindelse for mange af rideskolens brugere.

Krydsningen benyttes især også af pendlere og lastbiler der kører til Tyskland via Flensborg Landevej.

(3) Tinglev Mose (kommunal vej)

Krydsningspunktet syd for byen er for de bløde trafikanter og cyklister. Stiforbindelsen er i terræn og sikrer bynær

adgang til Tinglev Mose, som er et fredet naturområde og rekreativt udflugtsmål.

Mosevej er lukket for almindelig kørsel men den og banekrydsningen benyttes af lodsejere i mosen.

STATIONEN

Der er i øjeblikket dårlige tilgængelighedsforhold på stationen for kørestole, barnevogne mm. Banedanmark er opmærksomme på problematikken og har i udbudsplanen for 2016 afsat midler til 2 elevatortårne på Tinglev station. Disse forventes opført i 2016 og -17.



Billede Stationen og jernbanen

HOVEDGADEN

Hovedgaden er ryggraden i Tinglev, der deler byen i to og trækker trafik, herunder en del tung trafik, gennem byen. Den er dermed mange besøgendes første møde med byen.

Gaden er en statsvej og har dermed Vejdirektoratet som myndighed, hvilket begrænser Aabenraa Kommunes muligheder for at imødekomme ønsker og idéer for strækningen.

HOVEDGADENS TRE DELE

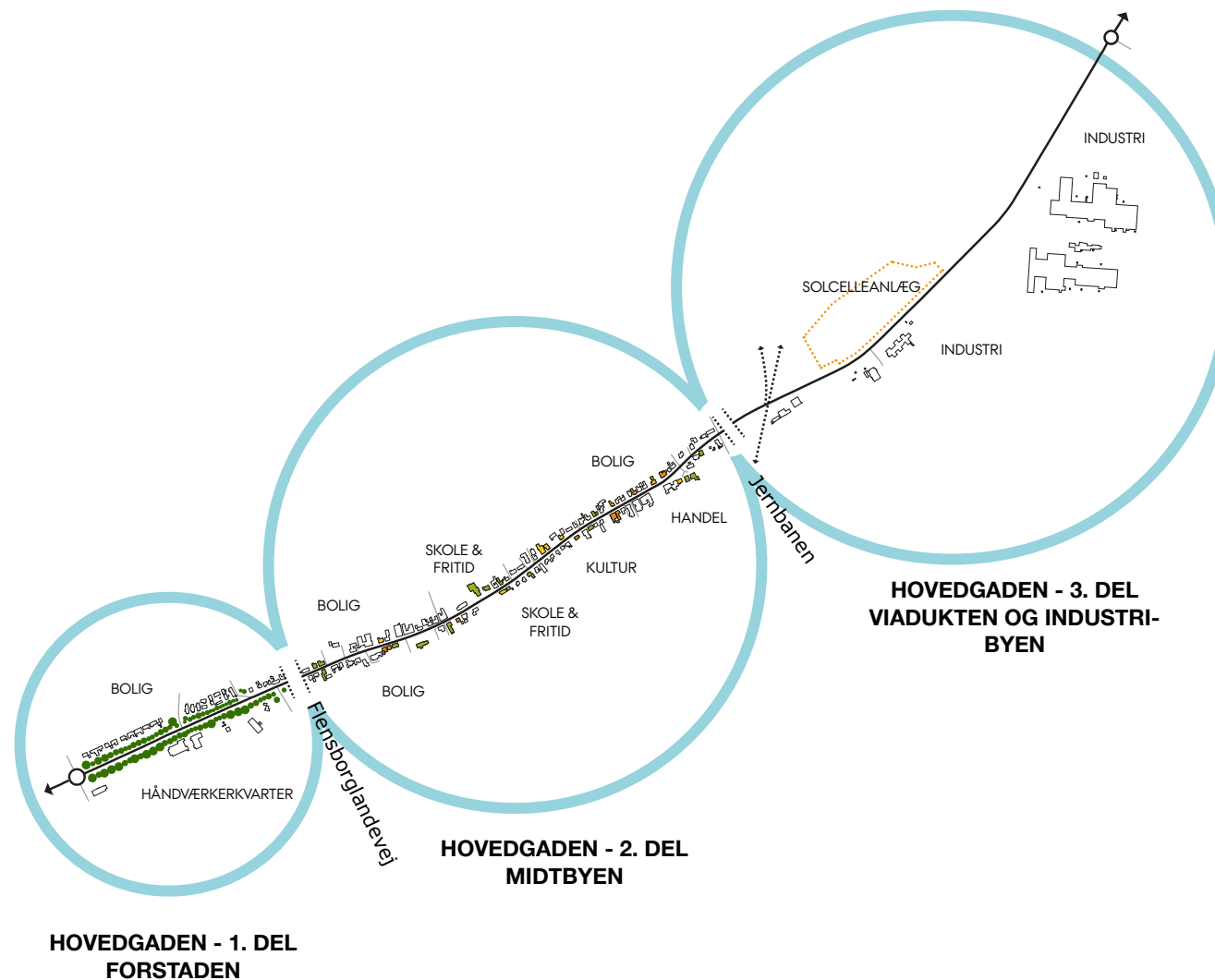
Hovedgaden udspændes mellem Tinglevs to rundkørsler, der markerer indgangene til byen. Hovedgaden kan overordnet set inddeles i tre delstrækninger, med hvert sit karakteristika: Forstaden, Midtbyen og viadukten samt industribyen.

DELSTRÆKNING 1: FORSTADEN

Den første delstrækning starter ved rundkørslen vest for byen og slutter omkring Flensborglandevej, og omfatter den nyere forstad og håndværkerkvarteret.

Delstrækningen er tæt bevokset - særligt i sommerhalvåret. På strækningen er der et busstop, som opleves utrygt på grund af dårligt udsyn og manglende belysning.

På borgermøder og workshops er der fra flere borgere ønske om, at åbne området op, at forskønne beplantningen



langs vejen samt at der etableres belysning - særligt ved bustoppestedet.

DELSTRÆKNING 2: MIDTBYEN

Den anden delstrækning omfatter Midtbyen fra Flensborglandevej til Jernbane-gade. Denne strækning er karakteriseret ved at bygninger står tæt op mod vejen, og markerer derved Hovedgaden som et byrum.

Strækningen fremviser både byens svage og stærke sider, hvor f.eks. både dansk og tysk byggestil er rigt repræsenteret i de huse og bygninger, der ligger langs med vejen. Men den bærer desværre også præg af tomme og nedslidte bygninger, der er med til at skæmme indtrykket af Tinglev, som den levende, aktive og attraktive by den er.

Mange borgere peger på, at der er behov for forskønnelse og visuelle åbninger, der kan synliggøre nogle af de mange tilbud og aktiviteter, der 'gæmmer' sig på den anden side af Hovedgaden forreste række.

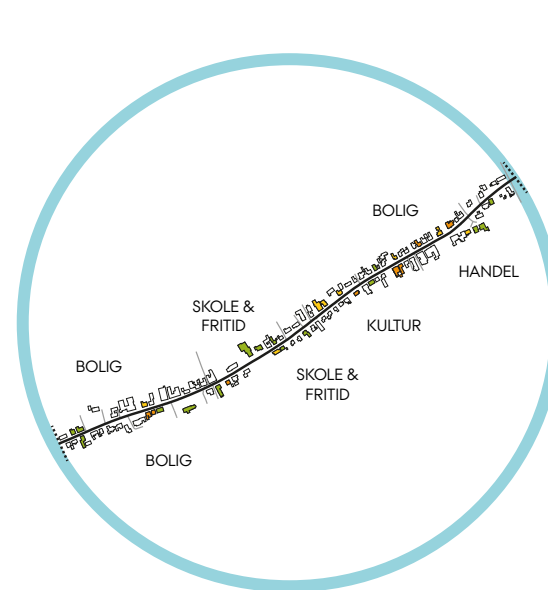
I forbindelse med realiseringen af helhedsplanen for bymidten i 2012 er der fx allerede skabt en større og mere direkte åbning til Centerpladsen og de butikker og funktioner, der ligger her. Blandt andet overfor de mange, der dagligt færdes på Hovedgaden.

DELSTRÆKNING 3: VIADUKTEN OG INDUSTRIBYEN

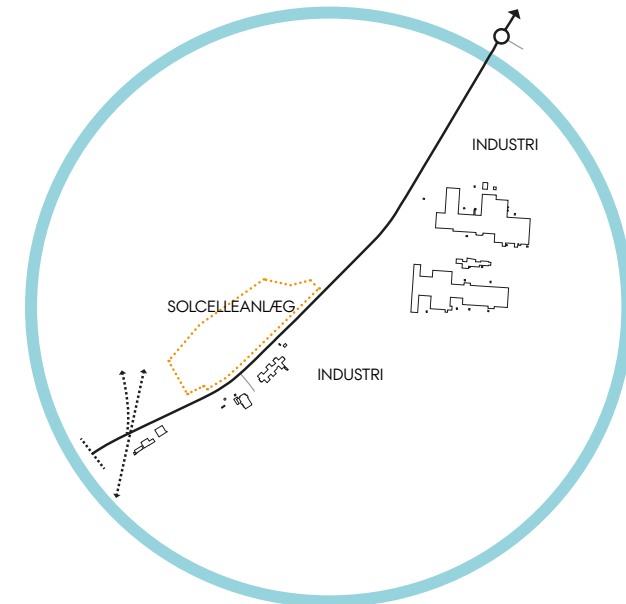
Den sidste strækning ud ad byen mod rundkørslen i øst er primært præget af kig over byens vigtige infrastruktur - jernbanen, et nyt stort solcelleanlæg nord for Hovedgaden og byens industriområde mod syd.

Strækningen er meget åben og for trafikanter på vej til eller fra Tinglev markeres strækningen ikke som en særlig eller betydningsfuld del af Tinglev.

Mange borgere peger på industriområdet som et af byens stoltheder.



HOVEDGADEN - 2. DEL
MIDTBYEN



HOVEDGADEN - 3. DEL
VIADUKTEN OG INDUSTRI-
BYEN

Ønsket er at den sidste delstrækning fremadrettet skal være mere inviterende og i langt højere grad markere ankomsten til Tinglev. Det kan bl.a. være gennem mere begrønning eller generel forskønnelse, der kan byde borgere og besøgende velkommen.

RUNDKØRSLERNE

De to rundkørsler markerer ankomsten til Tinglev både fra øst og vest langs hovedvejen. Af samme årsag er det også et stort ønske fra borgerne at de fremstår pæne og imødekommende.

Rundkørslerne afspejler byens rige industriliv, idet deres størrelse og udformning muliggør transport af blandt andet store vindmøllevinger. Disse behov er dog ikke til fulde indtænkt i belægnings og beplantning. Det ses derfor i perioder at der udlægges køreplader i siderne for at imødekomme den tunge trafik. Her kunne der undersøges mere helårsvenlige løsninger.

Anlæg og drift af rundkørslerne varetages af vejdirektoratet (Se mere på side 15).

TRAFIKALE UDFORDRINGER LANGS HOVEDGADEN

På borgermøder og workshops er der blevet peget på en række trafikale udfordringer langs Hovedgaden. Mulige løsninger eller trafikale forhold der hindrer en yderligere bearbejdning forklares i det følgende.

(1) Skoleområdet

"Kan der laves en markering med rød asfalt eller lignende på Hovedgaden der markerer skoleområdet som det er gjort på Grønnevej?"

Der er ingen aktuelle planer om nye skolemarkeringer. Ønsket er taget til efterretning og vil indgå i kommunens prioriteringer af eventuelt kommende nye skolemarkeringer. En markering langs Hovedgaden kan kun ske med Vejdirektoratets godkendelse.

"Skolebørn krydser gaden ved siden af lyskrydset - er det muligt at sikre denne krydsning?"

Der etableres ikke yderligere anlæg på Hovedgaden, da der er lysregulering kort derfra. Det kan dog undersøges om der skal lukkes af langs strækningen for dermed at sikre at cyklisterne istedet benytter lyskrydset.

(2) Opholdsmuligheder ved busstoppet



”Er det muligt at ændre lyskrydset ved Hovedgaden, så der er flere opholdsmuligheder i forbindelse med centralt skolebusstop og for at skabe større synlighed af dette?”

Der er ikke trafikfagligt belæg for ændringer af lyskrydset. Der kan dog undersøges muligheder på omkringliggende grunde.

(3) Gener ved helleanlæg generelt

”Lastbiler og øvrige tunge trafikanter påkører anlæggene og kører op på cykelsti/fortov for at undgå at komme ned i fart. Dette giver markante rystelser i de omkringliggende huse og skaber utryghed på cykelstier og fortove - hvad kan man gøre ved det?”

Helleanlæggene er en nødvendig hastighedsdæmpende foranstaltning og kan derfor ikke undværes.

På foranledning af en borgerhenvendelse undersøger Vejdirektoratet i øjeblikket mulighederne for at mindske påkørsler og deraf afledte gener ved et konkret helleanlæg. Erfaringerne fra denne undersøgelse vil sandsynligvis være repræsentative for gadens øvrige anlæg.

(4) Fodgængerfelt ved Centerpladsen

”Kan der etableres et fodgængerfelt til krydsninger ved Centerpladsen? Evt. med et lysreguleret anlæg der kun skifter ved tryk?”

Nye undersøgelser viser at fodgængerfelter, der er uden lysregulering og som kun har begrænset brug, giver falsk tryghed og kan give anledning til flere uheld. Fodgængerfelter etableres derfor kun hvor der er store antal fodgængere, så bilisterne ikke mister respekten og opmærksomheden omkring fodgængerfeltet.

Der er i Tinglev ikke nok fodgængertrafik til at berettige et fodgængerfelt, hverken med eller uden lysregulering. I stedet skal helleanlægget ved Fakta benyttes. Helleanlæg sikrer en kort distance og nødvendiggør kun opmærksom om en trafikretning ad gangen.

Fra 2011-2016 er der i Tinglev ikke registreret fodgængerulykker ved krydsning af Hovedgaden.

(5) Viadukten

”Viadukten er utryk for cyklister og gående. Stien er smal og deles af alle bløde trafikanter. Samtidig kører der lastbiler forbi i høj fart. Der er ikke lys på broen hvilket yderligere øger utrygheden i aften- og morgentimer. Hvad kan man gøre?”

Vejdirektoratet prioriterer primært deres midler til uheldsramte strækninger. Der er på viadukten ikke usikkerhed men utryghed. Der er derfor ikke umiddelbart udsigt til at der prioriteres udvidelse af broen til bredere stier.

Belysning langs statsvejen besluttet af vejdirektoratet. Det benyttes primært i byzoner og kun i helt særlige tilfælde i landzoner. Landzone kan kun overføres til byzone igennem en lokalplan, og det vil kommunalt blive undersøgt om der er mulighed for at ændre på zonegrænsen så det er muligt at få belysning. Dette gælder i begge ender af hovedgaden.

(6) Belysning ved busstoppested

”Kan der ikke komme belysning ved det vestlige busstoppested på Hovedgaden?”

Belysning langs statsvejen bruges primært i byzoner og kun i helt særlige tilfælde i landzoner. Denne vejstrækning

ligger i landzone, hvor Vejdirektoratet som udgangspunkt ikke prioriterer belysning. Landzone kan kun overføres til byzone igennem en lokalplan.

KONKLUSION

Hovedgaden er Tinglevs ansigt udadtil. Det er derfor vigtigt, at byens funktioner og liv synliggøres fra Hovedgaden.

Der lægges derfor op til, at Hovedgaden forskønnes fra rundkørsel til rundkørsel, gennem beplantning og opgradering af bebyggelsesmassen, samt at der åbnes ind til de bagvedliggende funktioner.



BYGNINGER PÅ HOVEDGADEN

Tinglev er præget af både tysk og dansk byggestil. Særligt langs Hovedgaden er dette karakteristika iøjefaldende. Flere bygninger vurderes at have bevaringsværdi, eller på anden måde at have arkitektonisk eller kulturmiljømæssig værdi, mens andre bygninger - eller arealer - fremstår nedslidte eller skæmmende for den samlede oplevelse af bybilledet.

Som et led i udviklingsplanen er der blevet foretaget en skønsommæssig vurdering af Hovedgadens bevaringspotentiale. Vurderingen bør følges op af en fyldestgørende SAVE-registrering med en vurdering af bymiljøers og bygningers bevaringsværdi i hele Tinglev.

I forbindelse med helhedsplanen for bymidten (2012) blev der foretaget en SAVE-registrering af bygningerne i bymidten.

Der er flere bygninger der vurderes at have bevaringsværdi. Særlig iøjefaldende er den gamle skolebygning fra 1905 (13), og derudover har bymiljøet omkring Hovedgaden, også en karakter som bør bevares i forbindelse med evt. omdannelse.



Bygninger med høj bevaringsværdi eller særlig arkitektonisk kvalitet

Bygninger med lav bevaringsværdi

Nedslidte eller funktionstømte bygninger

Nedslidte eller funktionstømte arealer



BOSÆTNING

Tinglev har mange tilbud til børnefamilier og erhvervsaktive, som arbejder i eller omkring Tinglev, eller på tværs af den dansk-tyske grænse. Der opleves alligevel en negativ udvikling i indbyggertallet, der svarer til den gennemsnitlige udvikling i Aabenraa Kommune. Samtidig opleves der en ændring i byens demografi, der bl.a. kommer til udtryk med en voksende andel ældre borgere.

Tilflytning er derfor afgørende for at fastholde byens tilbud på blandt andet institutions- og serviceområdet.

Der skal derfor sikres attraktive boligtilbud i form af både enfamiliehuse og tættere boligformer. Særligt er der fokus på at skabe attraktive rammer for børnefamilierne, og de ældre der søger ind til byen fra oplandet eller fra byens parcelhuskvarterer.

Det skal være attraktivt at flytte tilbage til Tinglev efter endt uddannelse i andre byer.

UDVIKLING AF NYE BOLIGOMRÅDER

Boligbyggeriet i Tinglev har de senere år været begrænset. Der er kun opført ganske få parcelhuse og ingen tæt-lave boliger eller etageboliger.

Senest er der byggemodnet anden etape af et område ved Persillevænget med 6 nye parcelhusgrunde. Området var oprindeligt planlagt til at være større end det er i dag, men dele af området viste sig at være for vådt.

Udover Persillevængets 2. etape er der udlagt et areal til boliger ved Ringriiderpladsen. Dette område er ikke lokalplanlagt og byggemodnet. Arbejdet forventes igangsat, når der er få byggegrunde tilbage ved Persillevænget.

ØVRIG BOLIGUDVIKLING

Antallet af ledige almene boliger har været meget højt, særligt i et mindre område med etageboliger i Jernbanegade.

Disse boliger er nu ved at blive moderniseret, så boligerne kan leve op til nutidens krav – herunder krav til tilgængelighed, så boligerne bliver attraktive for en bredere målgruppe.

KONKLUSION

Der skal arbejdes med at udvikle Tinglevs udbud af boliger, med et særligt fokus på at skabe mulighed for nye, moderne og tilgængelige boliger i midt-byen, som samtidig kan medvirke til at opgradere og forskønne Tinglevs kerne.



DET DANSK-TYSK FORHOLD

Det dansk-tyske forhold er et af Tinglevs særlige kendetegn, som både fysisk, arkitektonisk og mentalt præger byen.

Forholdet har tidligere været præget af spændinger som opdeltede byen. I dag præges det af samarbejde og omtales af byens borgere med stolthed.

For en by af Tinglevs størrelse er det unikt, at have to skoler, tre børnehaver, to biblioteker, to sportshaller, to svømmehaller og en lang række af både tyske og danske foreninger. Der er også faciliteter, der deles som fx borgersalen og kirken. På borgermøder og workshops åbnes der for at samle endnu flere funktioner under samme tag for at udnytte synergierne mellem dem.

Det danske-tyske forhold fylder meget – både fysisk og mentalt, og der ligger et stort potentiale i at fremme samarbejdet og synergien yderligere på tværs.

Byens borgere fremhæver den manglende kommunikation og koordinering på tværs som en udfordring ved byens dobbelthed og deling mellem det danske og tyske. Det gælder både for kultur, forenings- og fritidsliv samt institutioner,

Der mangler krydsningspunkter og flere samarbejdsformer, som hverken er tyske eller danske, men som henvender sig til alle byens borgere. Der er særligt blevet fremhævet to indsatsområder, hvor synergien mellem det danske og det tyske i langt højere grad kan udnyttes:

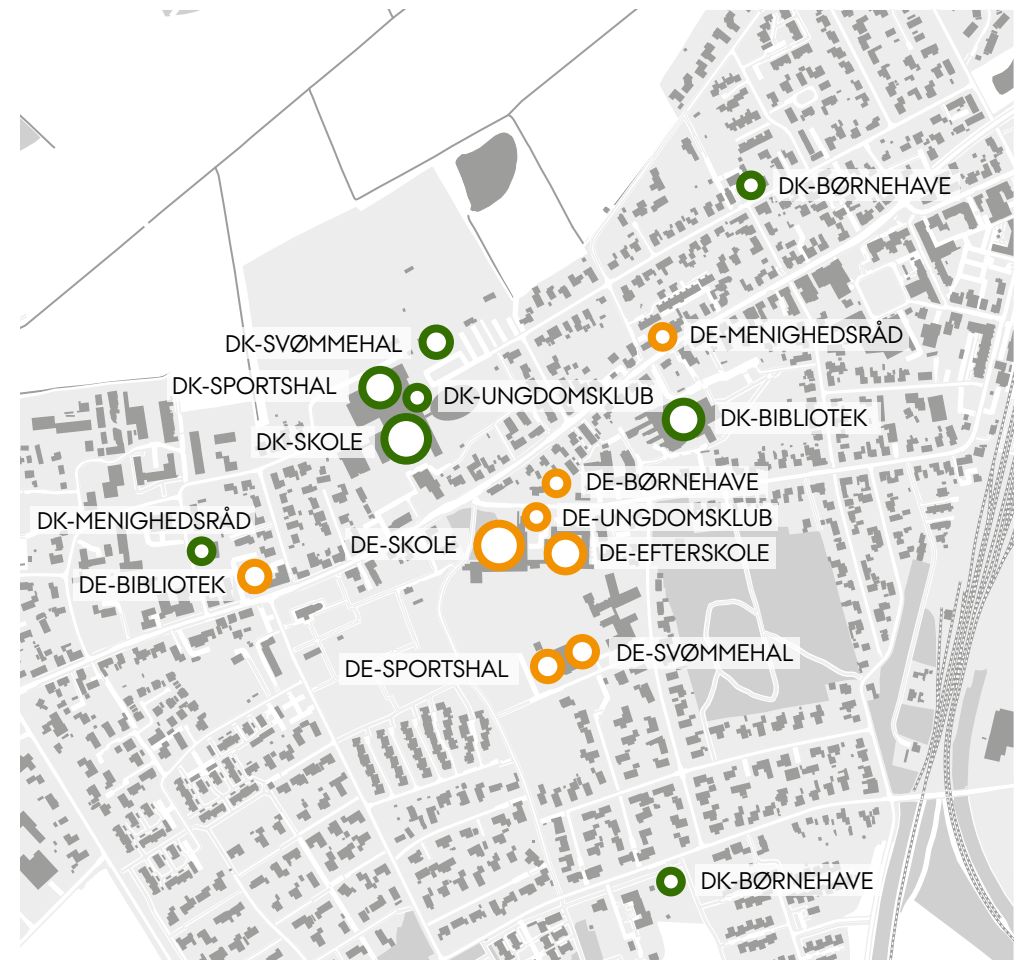
- Bibliotekerne
- Byens børn og unge

Målet er ikke, at det dansk-tyske skal udvandes. Tinglev skal fortsat være både tysk og dansk, men merværdien ved at samle funktioner og skabe integrerede mødesteder skal udnyttes.

BIBLIOTEKERNE

På borgermødet og workshops har mange af Tinglevs borgere givet udtryk for, at særligt de to biblioteker kan samles og organiseres under samme tag - men stadig som to selvstændige enheder.

Det er ikke let, og der er mange forhold der skal undersøges nærmere, men ved at samle byens biblioteker under et tag kan synergien mellem de to biblioteker og evt. skolebibliotekerne styrkes, så bibliotekerne får bedre fysiske rammer, og byens borgere får et moderne og tidsvarende biblioteksmiljø.



BYENS BØRN OG UNGE

Både den danske og den tyske skole danner hver især center omkring et rigt børne-, sports- og fritidsmiljø. De to centre ligger hhv. nord og syd for Hovedgaden på den samme strækning og det ville derfor være oplagt at skabe et neutralt og fælles mødepunkt mellem de to skoler. Her kan byens børn og unge kan samles og mødes i et fællesskab, hvor det ikke handler om at være tysk eller dansk, men om at være ung i Tinglev.

KONKLUSION

Der skal i udviklingsplanen arbejdes for at udnytte synergierne mellem de danske og de tyske faciliteter og funktioner. Der rettes et særligt fokus på bibliotekerne og faciliteter for byens unge.



Tinglev Idrætscenter



Aabenraa Bibliotekerne i Tinglev Midt



Tinglev Skole



Sport und Kulturcentrum Tingleff



Deutsche Bücherei Tingleff



Deutsche Schule Tingleff

TINGLEVS ERHVERVSLIV

Industrien og arbejdspladserne er forsvundet i mange af de mindre byer, men ikke i Tinglev. Byen har et rigt og omfattende erhvervsliv, der alene i sin fysiske udbredelse udgør 39 % af det samlede bygningsareal i Tinglev og bidrager til 12 % af kommunes samlede erhvervsareal.

Erhvervslivet rummer både store og små virksomheder, der samlet tilbyder mange forskellige services. Specielt inden for produktion af betonelementer og håndværksvirksomheder står byen stærkt og har ligeledes et relativt varieret detailhandelsudbud.

ERHVERVSLIVETS FYSISKE RAMMER

Industriområdet øst for jernbanen er Tinglevs største erhvervsområde. Området rummer mange større virksomheder og en stor del af den tunge trafik til og fra Tinglev tager udgangspunkt i industriområdet.

Mod vest, syd for Hovedgaden, ligger Tinglevs andet store erhvervsområde. Her er mange mindre håndværksvirksomheder, som spiller en væsentlig rolle i Tinglevs erhvervsliv

Tinglevs detailhandel og serviceerhverv ligger primært omkring Centerpladsen, i

Tinglevs industriområde

Luftfoto - kig fra nord.

Industriområdet optager et stort areal øst for jernbanen og har en stor andel af tung trafik ind og ud af området



Jernbanegade og den østlige del af Hovedgaden.

Industriområdet ligger mest afskåret fra byen, men dette er ikke umiddelbart nogen udfordring. Begge byens erhvervsområder serviceres primært af biltrafik, og det ville kun være mindre fysiske indgreb og forskønnelse, som fremadrettet skulle løfte området, så det kunne blive mere velfungerende.

DETAILHANDLEN

Det opleves i detailhandlen stor konkurrence fra Tyskland, især på dagligvareområdet. Der er 3 supermarkeder i byen der servicerer et stort opland: SuperBrugsen og Fakta på Centerpladsen og Aldi i den vestlige del af Hovedgaden.

Centerpladsen er i dag det primære center for byens detailhandel. Pladsen fik, som led i helhedsplanen for Tinglev bymidte, gennemført en forbedring af adgangsforhold, ligesom Centerpladsen også blev gjort mere synlig fra Hovedgaden.

Fakta flyttede i den forbindelse fra Jernbanegade til Centerpladsen / Hovedgaden i en ny bygning, og bageren åbnede ny butik i SuperBrugsen. Centerpladsen er blevet åbnet op og danner ramme omkring handel, diverse forretninger og aktiviteter.

Udvalgswarebutikkerne er udfordret af konkurrence fra internethandel, storcentre i større byer som Sønderborg, Flensborg og Kolding samt Aabenraa og Tønder bymidte, og flere butikker og banker er lukket. Der er stadig udvalgswarebutikker, der forhandler bl.a. tøj, radio & tv, ure-, guld og sølv, apotekervarer, møbler og malerartikler samt et byggemarked.

Kendetegnet for Tinglevs udvalgswarebutikker er, at de ikke er tilknyttet, eller kun løst tilknyttet, kædekoncepter. De er ejet af privatpersoner og videreføres ikke, når ejerne går på pension eller vælger at stoppe af andre årsager. I de senere år er der kommet et par genbrugsbutikker i byen.

SAMARBEJDET PÅ TVÆRS

Erhvervslivet i byen støtter generelt rigtig godt op om de lokale foreninger og institutioner. Der bidrages gerne med sponsorater, gavekort, praktisk hjælp mm. i forbindelse med større og mindre arrangementer.

Der er dog mange arrangementer at støtte, og det kan til tider være en udfordring for de mindre virksomheder.

Borgerne i Tinglev ser erhvervslivet som et stort plus for byen. Således er de fleste meget tolerante overfor lejlighedsvis gener som støv og støj fra erhvervs-

virksomhederne.

KONKLUSION

Tinglev er en by med et rigt erhvervsliv og et rimeligt udvalg af dagligvarebutikker samt udvalgswarebutikker. Der skal i udviklingsplanen arbejdes på at styrke erhvervsområdernes kvalitet i byen.

UDVALGTE PRIVATE VIRKSOMHEDER

- Contiga
- Lemminkäinen
- Hans Holm Maskinforretning
- Siemens
- IBF beton
- Dyrehospital
- Mindre håndværksvirksomheder
- Autoværksteder
- Detailhandel
- Privat service, herunder frisører, banker, ejendomsmægler mm.
- Private sundhedstilbud, herunder fysioterapi, tandlæge, apotek mm.

OFFENTLIGE ARBEJDSPLADSER

Udover at være en by med mange private arbejdspladser og store erhvervsområder, er Tinglev også en by med mange offentlige tilbud i form af bl.a. kommunale og statslige arbejdspladser.

Det er en vigtig faktor for byens borgere, at der er mange offentlige tilbud i byen, da andelen af offentlige arbejdspladser bl.a. er med til at styrke byens rolle i forhold til bosætning og arbejde i Sønderjylland.

Borgere fremhæver eksempelvis Børn & Skole forvaltningen i Tinglev Midt, som et stort plus for byen.

Også byens mange institutioner samt Beredskabsstyrelsens Tekniske Skole fremhæves som særlige kvaliteter.

Beredskabsstyrelsens skole er det eneste sted i Danmark hvor der uddannes indsatsledere. Skolen holder jævnligt internationale katastrofeøvelser i Tinglev, og Tinglevs borgere har således været udsat for både tsunamier og jordskælv.

Ved en nylig sammenlægning af beredskabscentre, og oprettelsen af Brand og Redning Sønderjylland var der overvejelser om lukning af beredskabscentret i Tinglev. Aabenraa, Haderslev og Tønder kommuner udpegede dog Tinglev som placering for deres fælles beredskabscenter med start fra 1. januar 2016.

SAMARBEJDE I DET OFFENTLIGE OG PÅ TVÆRS

Anskaffelser i byens offentlige institutioner styres af indkøbsaftaler og kan derfor ikke støtte det lokale erhvervsliv, selvom de gerne vil.

Skoler og institutioner oplever til tider, at aftenarrangementer som fx skolefester er sammenfaldende med andre arrangementer. Der sker til trods for at datoer meldes ud i meget god tid.

KONKLUSION

Det er vigtigt, at der arbejdes for at fastholde de mange offentlige arbejdspladser, ved at forbedre eller bevare de betingelser, der gør Tinglev til en attraktiv by i et kommunalt eller statsligt perspektiv.

Beredskabsstyrelsen

Luftfoto af beredskabsstyrelsens store område



OFFENTLIGE FUNKTIONER

Uddannelse og institutioner

- Børn & Skole forvaltningen
- Tinglev skole (0-9 kl.)
- Deutsche Schule Tingleff (0-10 kl.)
- To danske børnehaver (selvejende)
- Tysk børnehave
- Beredskabsstyrelsens Tekniske Skole
- Asylundervisning på Tinglev skole

Social og sundhed

- Hjemmepleje
- Tandplejeklinik
- Lægehus
- Sygeplejeklinik
- Plejecenter
- Hjernecenter Syd
- Aktivitetscenter (en del af Hjernecenter Syd)
- Bosted Sønderskoven (en del af Hjernecenter Syd)

Kultur og fritid

- Tinglev Kirke
- Tysk og dansk bibliotek
- Ringriderpladsen
- 2 idrætshaller
- 2 svømmehaller
- 3 skydebaner
- Rideskole

Øvrige

- Brand & Redning Sønderjylland



FRITIDS- OG FORENINGSLIVET

Generelt er Tinglev præget af en stor grad af frivillighed, hjælpsomme hænder og ihærdige ildsjæle. Uanset tilhørsforhold og alder, så hjælper byens borgere hinanden med både små og store opgaver og arrangementer.

Én af byens mest synlige aktører er TinglevForum, en paraplyorganisation for byens borgere, foreninger og ildsjæle. TinglevForum arbejder på, at skabe rammerne for den bedst mulige udvikling af byen og i langt højere grad skabe koordinering og dialog mellem byens forskellige aktører.

En anden vigtig spiller i byen er THHI, Tinglev Handels-, Håndværker- og Industriforening, der på samme vis er et koordinerende organ, der skaber dialog og samarbejde mellem foreninger, interesse- og fagorganisationer samt det offentlige.

Hvert år arrangerer både TinglevForum og THHI en lang række forskellige arrangementer i Tinglev som f.eks. markedsdage, koncerter, sportsarrangementer mm.

Byens borgere er engageret i både foreningsliv og arrangementer i hele byen. Der er rigtig mange borgere der stiller op til frivilligt arbejde. Det kan dog være en udfordring at finde og fastholde borgere, der vil påtage sig et tovholdersansvar.

SAMARBEJDER

Fritidslivet i Tinglev byder på mange forskelligartede arrangementer. Hvor nogle aktører er rigtig gode til at arbejde sammen om fælles interesser, kniber det i andre tilfælde. Det er tidligere sket at 2 forskellige arrangører har haft koncert med den samme kunstner med 1 måneds mellemrum.

Der mangler blandt byens arrangører et overblik over andre begivenheder og det resulterer ofte i at der laves sammenfaldende arrangementer for den samme målgruppe. Dette kommer også til udtryk i arrangementernes deltagerantal, som ikke altid er stabilt.

FRITIDSLIVETS FACILITETER

Det rige foreningsliv fylder meget i Tinglev, hvilket bl.a. kommer til udtryk gennem to sportshaller og to svømmehaller. Det er unikt for en by af Tinglevs størrelse.

I en nylig gennemført analyse af Aabenraa Kommunes idrætsfaciliteter viser der sig dog udfordringer for byens idrætsfaciliteter. Begge idrætscentre og svømmehaller har væsentlig ledig kapacitet.

Der er ligeledes markante udfordringer for bygningsmasserne og det anbefales i analysen at der begge steder udarbej-

des udviklings- og ombygningsplaner. Blandt andet står Tinglev Svømmehal overfor enten massive investeringer eller afvikling.

KONKLUSION

Fritidslivet i Tinglev skal i højere grad koordineres og de mange gode initiativer og frivillige kræfter skal blive bedre til at spille sammen.



FORENINGER OG FRITIDSLIV

Motion og sport

- SV Tingleff
- Svømmeklubben Plask
- Sønderjyllands Golfklub
- Tinglev Billard Klub
- Tinglev Brandvænsorkester
- Tinglev Brevdueforening
- Tinglev Idrætsforening
- Tinglev Rideklub
- Tinglev Tennisklub
- Tinglev/Uge Kegleklub
- Uge Petanque Forening C/O

Foreninger

- DCH Tinglev (Tinglev Civile Hundeførerforening)
- FDF Tinglev
- Gigtforeningens Oplysnings Kreds Tinglev
- Kunstforeningen Nexus
- Lokalhistorisk forening for Tinglev kommune
- Tinglev Jagt & Flugtskydning
- Tinglev Skyttekreds
- Tinglev Modelbilkub
- Tinglev Forum
- Bolderslev-Vollerup Ungdomsforening
- Lions Club

BYENS SAMLINGSSTEDER

Tinglev er en mellemstor by med et stort udbud af offentlige og private funktioner, et aktivt foreningsliv og mange naturlige centre og samlingssteder. Afstandene i byen er generelt korte - også for Tinglevs gående og cyklende.

Det danske(1) og det tyske(5) skole- og idrætsmiljø er samlingssted for især byens børn og børnefamilier, mens Centerpladsen(3) er centrum for byens handel. Tinglev Midt(2) - med borgersal, det danske bibliotek samt Børn og Skoleforvaltning - er et naturligt samlingspunkt for byens foreninger og offentligt ansatte, samt for brugere af det danske biblioteket og parken.

Samlingsstederne er primært placeret vest for banen, og det er kun rideskolen(7) der er samlingssted på østsiden af banen.

Rideskolen har ønsker om at udvide kapaciteten og samtidig opføre et nyt aktivitetscenter i byen med bl.a. multihal, skaterbane og klatrevæg, som kan gøre stedet mere attraktivt.

DET NEUTRALE SAMLINGSSTED

Tinglevs borgere efterlyser forsamlingsfaciliteter som fest- eller mødesale, der kan anvendes til privat brug på tværs af køn, alder og interesser. Et fælles samlingssted skal kunne fungere som en slags 'byens hus', og dermed danne ramme om en række private og offentlige aktiviteter. Flere borgere peger på

området omkring skolerne, Tinglev Midt eller Centerpladsen som oplagte muligheder.

BYENS AFSTANDE

Tinglev er fortrinsvist indrettet til biler, hvilket afspejles i det begrænsede fokus på forbindelser for de gående og cyklende. Byens samlingssteder er ikke koblet sammen via tydelige, fysiske forbindelseslinjer og der mangler derfor en synliggørelse af, hvordan man nemt og hurtigt bevæger sig rundt i byen. Synlige forbindelser kan gøre det mere attraktivt at bevæge sig til fods eller på cykel fremfor at vælge bilen.

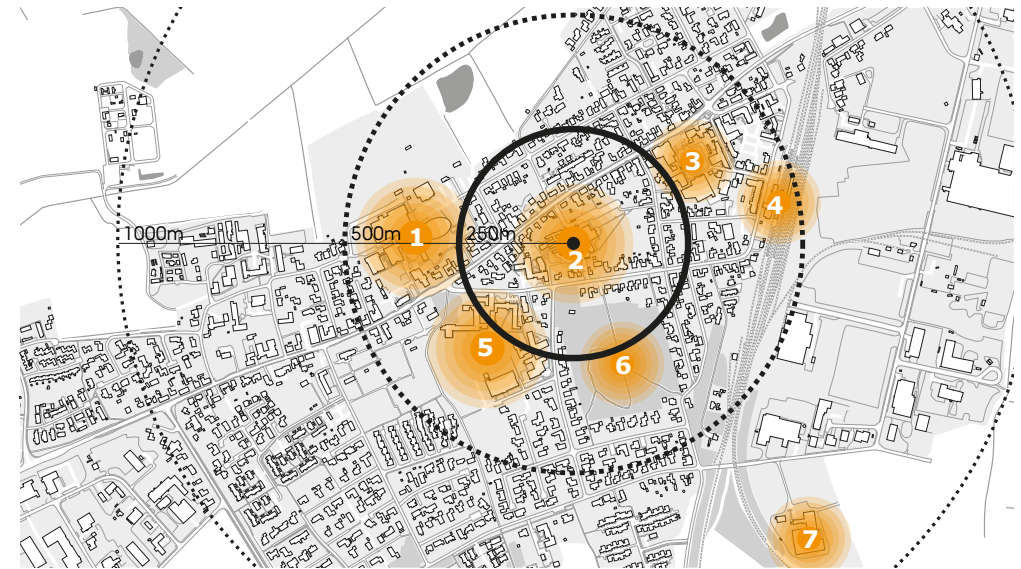
KONKLUSION

Det er både et aktiv og en udfordring for Tinglev, at byen rummer så mange forskellige samlingssteder. Det er vigtigt, at synergien mellem byens samlingssteder styrkes, så de mange aktiviteter ikke bliver til konkurrerende tilbud, men i stedet kan fungere i naturlig forlængelse af hinanden.

Sammenhængen mellem de eksisterende funktioner skal derfor styrkes, og der skal arbejdes for at samle vigtige funktioner så nye synergier opstår og udnyttes. Eksempelvis med Tinglev Midt som et naturligt geografisk centrum i byen.

Der skal være et særligt fokus rettet mod at sikre og styrke sammenhængen mellem funktioner øst og vest for jernbanen.

Afstande i Tinglev og samlingssteder
Byens samlingssteder tæller bl.a. Tinglev Midt med byens bibliotek og Centerpladsen





Billede tv.
Legepladsen i Byskoven

Billede th.
Rideskolen er et vigtigt samlingspunkt. Både voksne og børn kommer på rideskolen og benytter sig af skolens tilbud. F.eks. har efterskolen også en ridelinje, som bruger rideskolen aktivt.





INDSATSER

INDSATSER

Borgerne i Tinglev har på borgermøder og workshops fremsat en række idéer og ønsker for byen. På baggrund af disse beskrives i det følgende forslag til indsatser ifm. udviklingen af Tinglev.

Indsatserne er samlet under 3 overordnede temaer:

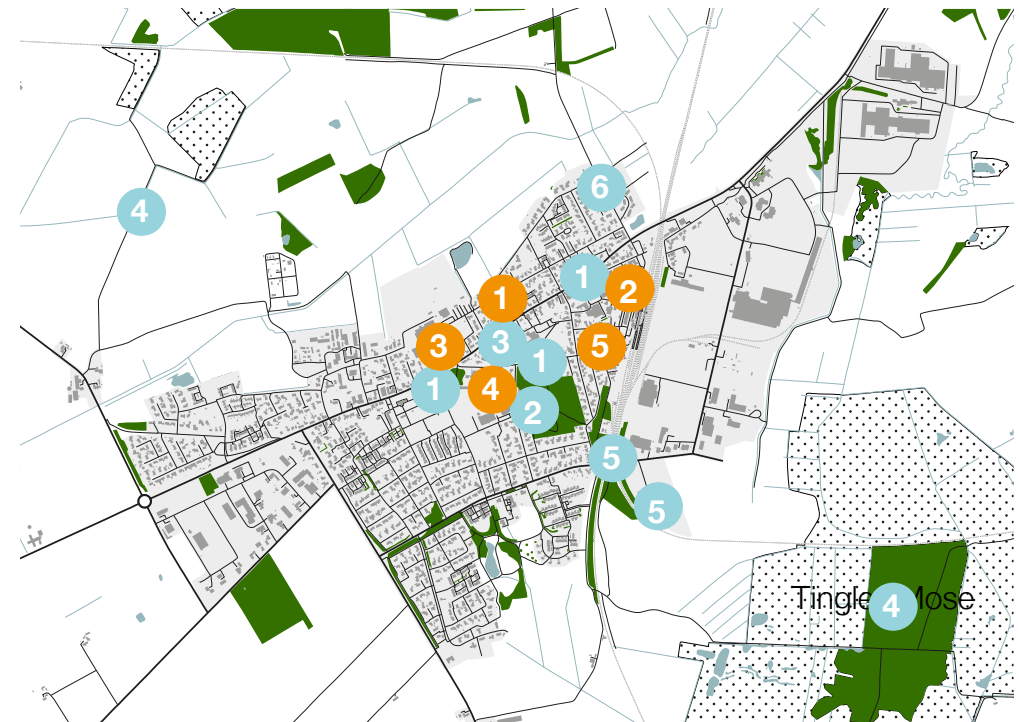
- Sammenhænge og samlingssteder
- Byomdannelse,
- Samarbejde og synliggørelse

Indsatserne beskriver idéer og forslag, der kan styrke Tinglev. Både over for de mange borgere der bor her i dag, men også over for potentielle tilflyttere, og dem der bruger Tinglev som arbejdsplads eller uddannelsessted.

Enkelte indsatser er viderebearbejdet til konkrete udsnit, der viser et eksempel på hvordan indsatsen kan se ud, hvis den bliver realiseret. Udsnittene er ikke egentlige projektforslag, og skal alene danne afsæt for den videre proces.

Indsatser under 'sammenhænge og samlingssteder' og 'byomdannelse' har generelt en fysisk karakter, mens indsatser under 'samarbejde og synliggørelse' retter sig mod den måde byen organiserer sig og hvordan der kan kommunikeres.

Det er således kun de første to temaer, der er markeret på kortet.



SAMMENHÆNGE OG SAMLINGSSTEDER

- 1 Byens samlingssteder
- 2 Byens forbindelse
- 3 Hovedgaden
- 4 Rekreative sundhedsloops
- 5 Sammenhæng mellem øst og vest
- 6 Cykelsti til Bolderslev

BYOMDANNELSE

- 1 Hovedgaden
- 2 Stationsbyen
- 3 1905-bygningen
- 4 Grønningen
- 5 Centerpladsen 7 (Fysioterapien)

SAMARBEJDE OG SYNLIGGØRELSE

- A Samarbejde om faciliteter
- B Tinglev-portalen
- C Arrangementskalender
- D Samarbejde om begivenheder
- E Frivillige netværk og database
- F Tinglevmentorerne

SAMMENHÆNGE OG SAMLINGSSTEDER

Sammenhænge og samlingssteder omfatter indsatser der styrker den interne sammenhængskraft i Tinglev og samtidig medvirker til at styrke byens eksisterende faciliteter, fx. ved at samle og koncentrere udvalgte faciliteter.

BYENS SAMLINGSSTEDER (1)

Tinglev har mange forskellige samlingssteder, der er karakteriseret af ikke at være bundet sammen. Fx ligger byens to skoler ved siden af hinanden, uden at der er forbindelse mellem dem.

I udviklingsplanen udpeges tre særlige steder i byen, som udvikles til steder, som binder byen sammen med afsæt i eksisterende funktioner, og som er målrettet specifikke målgrupper. Målet er at koncentrere og synliggøre byens liv på udvalgte steder, og medvirke til at give billedet af en aktiv og attraktiv by - både overfor byens borgere og besøgende. Målet er samtidig at styrke synergiene mellem nogle af byens vigtigste faciliteter.

De konkrete bud på samlingssteder omfatter Tinglev Street (området mellem Tinglev Skole og Deutsche Schule Tinglev), Tinglev Midt og Tinglev Torv (Centerpladsen) som beskrives nærmere på de følgende sider.

BYENS FORBINDELSE (2)

Der lægges i udviklingsplanen op til, at byens vigtigste samlingssteder - området omkring den danske skole og Deut-

sche Schule Tingleff, Byskoven, Tinglev Midt og Centerpladsen bindes sammen af et nyt byforløb der kan skabe en ny funktionsmæssig rygrad i Tinglev. Det kan samtidig skabe en ramme hvor Tinglevs byliv kan udfolde sig og som har det særlige mål, at binde de danske og de tyske interesser sammen.

Sammenhængen kaldes i udviklingsplanen for byens forbindelse, og beskrives nærmere på side 40.

HOVEDGADEN (3)

Hovedgaden er Tinglevs ansigt udadtil og der lægges i udviklingsplanen op til, at Hovedgaden forskønnes - fra rundkørsel til rundkørsel - med afsæt i en omdannelsesstrategi der tager udgangspunkt i Hovedgadens 3 dele.

Den første delstrækning forløber fra den vestlige rundkørsel til Flensborglandevej. Her er strategien dels at rydde op og stramme byrummet omkring Hovedgaden op med beplantning, samt at der arbejdes for bedre belysning ved de eksisterende busstoppesteder.

På den anden delstrækning - fra Flensborg Landevej til Jernbanegade - er strategien at omdanne nedslidte bygninger i respekt for Hovedgadens stationsbypræg, samt på udvalgte steder, fysisk at åbne op og synliggøre bagvedliggende byfunktioner.



SAMMENHÆNGE OG SAMLINGSSTEDER

- 1 Byens samlingssteder
- 2 Byens forbindelse
- 3 Hovedgaden
- 4 Rekreative sundhedsloops
- 5 Sammenhæng mellem øst og vest
- 6 Cykelsti til Bolderslev

Strategien på den sidste delstrækning fra Jernbanegade til den østlige rundkørsel er at forskønne vejrummet gennem en bevidst beplantning, der bl.a. skærmer af ind til det meget markante solcellelandskab.

BYENS REKREATIVE SUNDHEDSLOOPS (4)

Tinglev Forum har lavet et stort arbejde med at beskrive rekreative stiforbindelser (Tinglevstierne) i både byen og det omkringliggende landskab.

Tinglevstierne har i dag udgangspunkt i skuret nord for Tinglev Bibliotek, og der lægges i udviklingsplanen op til, at stiernes sundhedsmæssige og rekreative potentiale udnyttes yderligere, samt at der fortsat etableres nye stier og stityper som fx mountainbikeruter, rideruter osv.

Der kan fx etableres et nyt sundhedsbyrum omkring Tinglev Midt, for dermed at skabe et udgangspunkt for borgernes ture ud i det omkringliggende landskab.

Sundhedsbyrummet beskrives nærmere på side 45.

SAMMENHÆNG MELLEMLYEN ØST OG VEST FOR BANEN (5)

Det måske kommende dobbelte togspor mellem Padbog og Tinglev er en stor joker for Tinglevs udvikling. Det kan po-

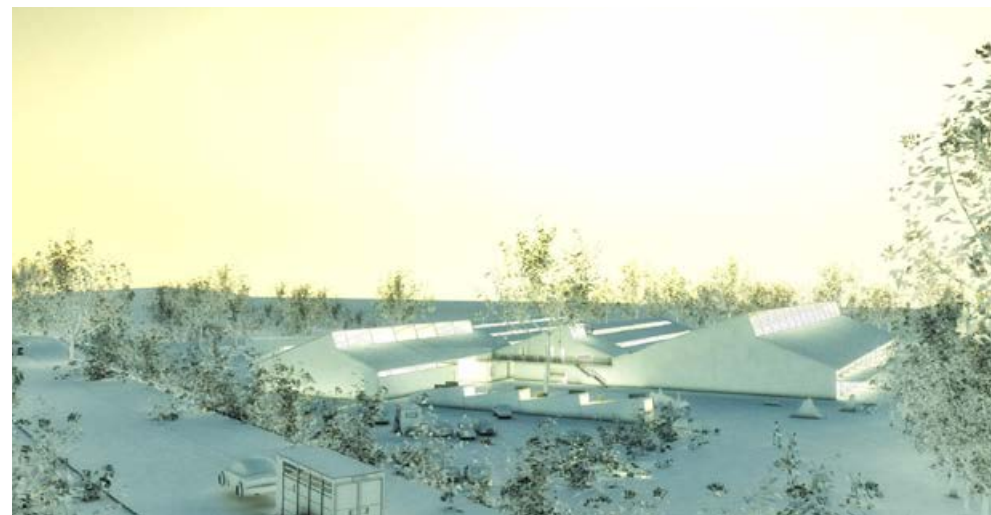
tentielt set betyde, at den funktionelle forbindelse mellem boligbyen på vestsiden af banen og rideskolen og industriområdet på østsiden forsvinder.

Rideklubben ligger øst for banen mens medlemmer typisk bor vest for banen, og bruger J. Schilgen Vej som den primære forbindelse. Særligt for de mange børn, der rider i klubben er J. Schilgen Vej en vigtig krydsning. Rideklubben har samtidig to primære hovedrideruter - Mosevangsruten ind i Tinglev og Mærsk-ruten ud i landskabet mod øst.

Hvis banekrydsningen ved J. Schilgen Vej lukkes er det afgørende for Rideklubben, at der sikres en forbindelse over banen, og der lægges i udviklingsplanen op til at der arbejdes for at bevare en forbindelse over banen ved J. Schilgen Vej. Eksempelvis i form af en rytterbro, som det kendes fra andre steder i landet. Rideskolen har fået lavet skitser på en mulig broløsning.

CYKELSTI TIL BOLDERSLEV (6)

Der er udtrykt ønske om bedre forhold for cyklister, herunder skolebørn, mellem Tinglev og Bolderslev, og der er et ønske om en ny cykelsti.



Tinglev Rideskole

Tinglev Rideskole har i 2014 udarbejdet planer for om- og udbygning af ridecentret. Rideskolen ønsker at udvide tilbuddene til også at omfatte andre brugergrupper. fx klatrevæg, bmx med vaskeplads mm.



Tinglevstierne

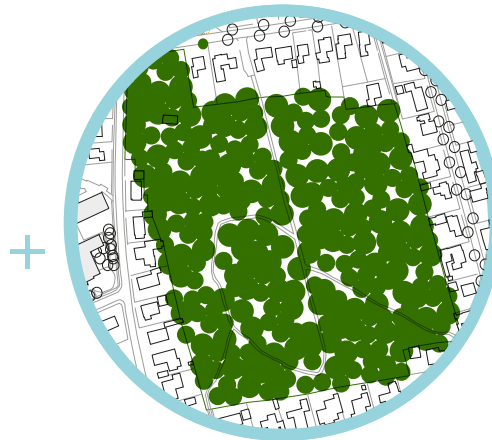
Tinglevstierne har deres udgangspunkt i skuret foran Tinglev Midt. (foto: www.tinglevforum.dk)

UDSNIT: BYENS FORBINDELSE



SKOLERNE

Den danske og den tyske skole bindes sammen af et nyt byrum målrettet byens unge



BYSKOVEN

Tinglevs rekreative hjerte kobles sammen med byens andre attraktioner



TINGLEV MIDT

Tinglevs kulturelle centrum, fx det danske og det tyske bibliotek som fundament



CENTERPLADSEN

Nyt byrum der binder centerpladsen sammen med Jernbanegade.

Som andre danske stationsbyer er Tinglev under forandring. Hvor det tidligere var byernes hovedgader og handelsområder der bandt byerne sammen, er det i dag i langt højere grad omkring byernes sportshaller og skoler at byernes betydningsmæssige identitet er forankret.

Det gælder også for Tinglev. Hovedgaden mister gradvist betydning, mens de vigtigste steder i byen hverken funktionelt eller betydningsmæssigt er forbundet.

Der lægges derfor op til, at der skabes en ny byforbindelse gennem Tinglev, der skal binde byens vigtigste og mest velfungerende dele sammen i et samlet forløb, der danner den nye ryggrad for byens sociale liv.

Byens forbindelse skal samtidig medvirke til at skabe en ramme, hvor Tinglevs byliv kan udfolde sig og som har det særlige mål at binde de danske og de tyske interesser sammen.

FIRE HOVEDDELE

Byens forbindelsen binder fire af Tinglev midtbys hovedområder sammen: Skolerne i vest, Byskoven og Tinglev Midt i centrum samt centerpladsen i øst. Hver af de fire områder har deres helt egen identitet og funktion, og viser tilsammen, at Tinglev byder på meget mere end man tror.

SKOLERNE (1)

Den danske og den tyske skole er i dag ad-

skilte, og der er ingen fysisk sammenhæng mellem dem.

Der lægges med udviklingsplanen op til, at der skabes et område for byens unge mellem de to skoler - evt. med 1905-bygningen som et vigtigt bindeled.

Udsnittet beskrives nærmere i det efterfølgende afsnit.

BYSKOVEN (2)

Byskoven er et særligt aktiv for Tinglev. Ikke mange byer af Tinglevs størrelse har rigtig skov i byens kerne, og flere af Tinglevstjerne har deres forløb gennem denne. Der lægges i udviklingsplanen op til, at Byskoven gøres

endnu mere tilgængelig, og at der arbejdes for at gøre den endnu mere attraktiv med f.eks. naturlegeplads eller natur-fitness.

TINGLEV MIDT (3)

Tinglev Midt er byens kulturelle servicecenter. Der lægges op til, at både det danske og det tyske bibliotek samles her, samtidig med, at områdets potentiale som byens primære samlingssted udnyttes yderligere. Bl.a. ved, at udgangspunktet for Tinglev-stjerne udvides.

Tinglev Midt beskrives nærmere i de efterfølgende afsnit.

CENTERPLADSEN (4)

Centerpladsen er et af de vigtigste byrum i byen, og et af de steder der besøges af flest borgere og udefrakommende.

Idéen fra den tidligere helhedsplan om at etablere et egentligt bytorv videreføres i udviklingsplanen.

Centerpladsen beskrives nærmere i det efterfølgende afsnit.

FORBINDELSEN (5)

Byens forbindelse er ikke tænkt som et samlet byrumsforløb der løber gennem hele byen, men som en mental forbindelse hvis fysiske sammenhæng kan forstærkes gennem en bevidst holdning til belægning, belysning, beplantning osv.

Men det er vigtigt, at de forskellige funktioner og institutioner der er en del af forbindelsen, orienterer sig mod den og bidrager til at skabe liv på og omkring forbindelsen.

**Plan 1:2500**

Tinglevs forskellige funktioner bindes sammen af en ny byforbindelse der strækker sig fra Tinglev skole til Centerpladsen

UDSNIT: TINGLEV STREET



Det første stop på Byens Forbindelse er området mellem Tinglevs to skoler: Den danske folkeskole og Deutsche Schule Tingleff.

Det danske og det tyske fylder meget i Tinglev - fysisk og mentalt. Der er to af alt, og samtidig kan det være svært at stille ét hold til både fodbold og håndbold.

Selvom det er blevet meget bedre, har der gennem processen bag udviklingsplanen været ønske om at bringe de danske og de tyske børn tættere sammen.

Faciliteterne til byens unge er i dag gemt væk bag den danske skole, og der lægges op til, at der anlægges et nyt byrum for byens unge - et streetscape-område - midt mellem de to skoler, og med en central beliggenhed ift. den kollektive trafik.

TINGLEV STREET

Målet med 'Tinglev Street' er at skabe et samlingspunkt der binder den danske og den tyske skole sammen, så børnene i Tinglev får ét samlingssted hvor de kan mødes på tværs af baggrund, køn og alder.

I dag er indkørslen fra Hovedgaden til Grønnevej skjult af en massiv beplantning, der ud over at lukke for den visuelle kontakt til den tyske skole, også kan være utryk at færdes gennem.

Det har bl.a. den konsekvens, at børn der kommer fra sydsiden af Hovedgaden finder smutveje og krydser andre steder end de, sikre overgange ved helleanlæggene.

Der lægges derfor op til, at det eksisterende

krat fjernes for at give plads til en ny urban plads. En plads, der er integreret med det grønne område vest for den tyske skole, men som fremstår med sit eget udtryk, og som derved ikke er hverken tysk eller dansk.

Indholdsmæssigt kan den rumme forskellige street-sport faciliteter til f.eks. skate, parqour, trial o.lign. samtidig med, at der skabes attraktive kanter til ophold, hvorfra livet på pladsen kan følges. Uanset om man kigger efter drenge, eller bare holder øje med sine børnebørn.

Pladsen har facade mod Hovedgaden, og vil således blive meget synligt i bybilledet, og vil samtidig kunne 'holde' til lidt larm fra de unge. I det konkrete design skal der tages særligt forbehold ift. at sikre pladsens afgrænsning mod Hovedgaden.

Der lægges samtidig op til, at den eksisterende smutvej mod vest lukkes for skolebørn, så de 'tvinges' til at krydse Hovedgaden ved lyskrydset.

NY KUNST

For at skabe visuel kontakt fra Hovedgaden til Tinglev Street, og den tyske skole, lægges der op til, at den eksisterende bygning på hjørnet af Hovedgaden og Grønnegade fjer-

nes, og at der etableres en lille plads.

1905-BYGNINGEN

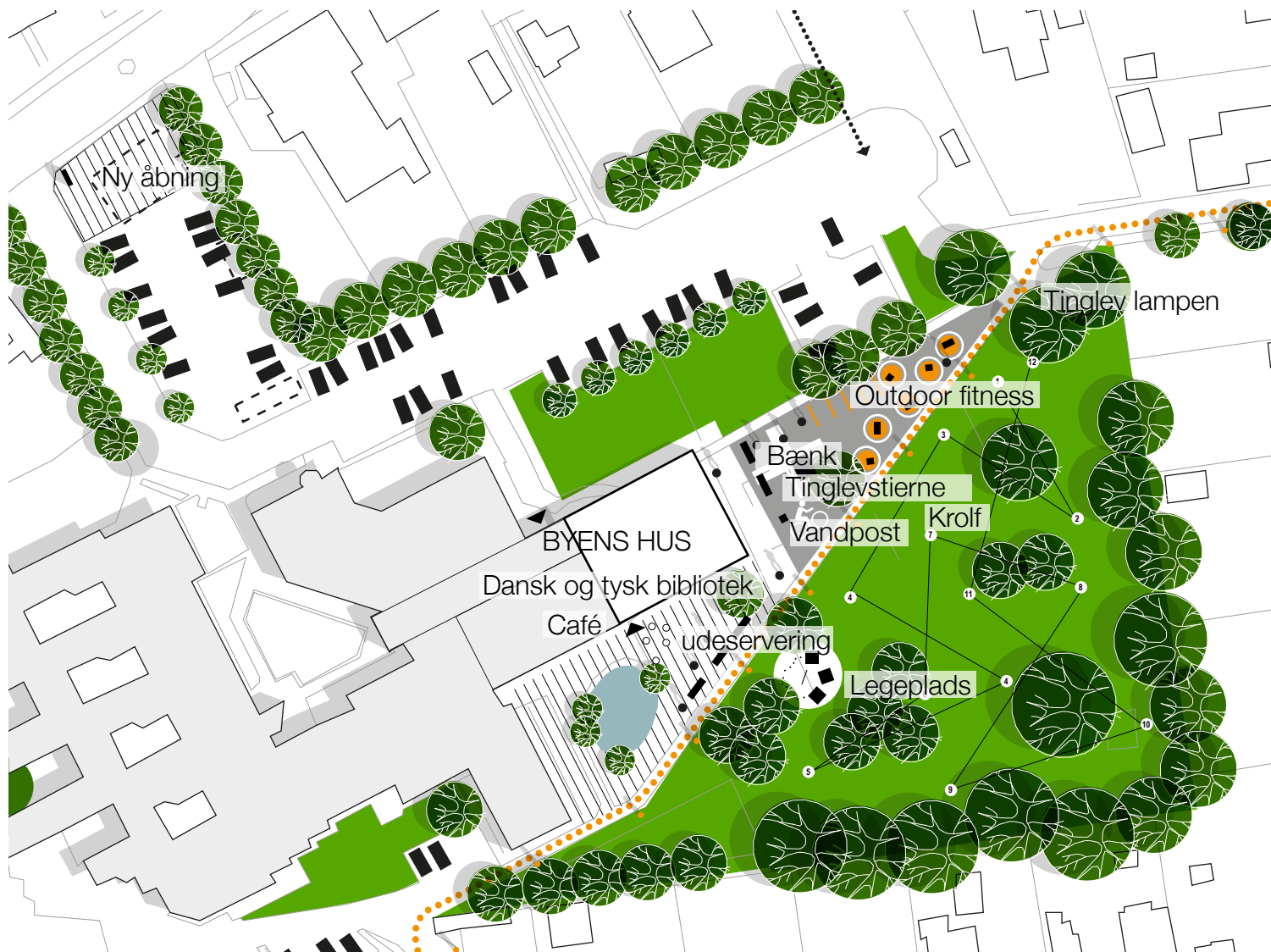
Den gamle skolebygning ligger lige midt mellem de to skoler, og foruden at rumme både en kulturhistorisk og arkitektonisk værdi, spiller den også en strukturel rolle der både fysisk og medtalt kan binde den danske og den tyske skole sammen.

Der lægges i udviklingsplanen op til, at det undersøges som der er fundament for at bygge 1905-bygningen om til et nyt samlings sted for byens unge.





UDSNIT: TINGLEV MIDT



Centrum på 'Byens Forbindelse' dannes af Tinglev Midt, der rummer byens kulturelle centrum og byens ene park. Tinglev Midt udgøres af den gamle Tinglev Kommunes rådhus, hvor der i dag er skoleforvaltning, dansk bibliotek og borgersal.

Særligt biblioteket og borgersalen har været på dagsordenen på de afholdte møder i forbindelse med udarbejdelsen af udviklingsplanen.

Biblioteket fordi der er behov for at udvikle bibliotekskonceptet, så det følger med udviklingen, og borgersalen fordi der til tider mangler plads, og samtidig ikke er mulighed for at afholde private arrangementer.

Der er blandt de involverede borgere en bred tilslutning til, at det danske og det tyske bibliotek (samt evt. skolebibliotekerne) samles under ét tag - dog stadig som to selvstændige biblioteker, der er kædet sammen af fællesfaciliteter, som café, biograf- og foredragssal o.lign.

BYENS HUS

I udviklingsplanen lægges der op til, at bibliotekerne kan samles i Tinglev Midt, og at det eksisterende bibliotek og borgersalen om- og sammenbygges med en ny bygning med det tyske bibliotek.

Målet er at skabe Byens Hus, hvor alle byens borgere kommer på tværs af alder, baggrund og interesser.

'Byens hus' er byens fremtidige fælles sam-

lingssted, hvis dagligdagsfunktioner og fundament skabes af bibliotekerne.

BORGERHUS

Blandt Tinglevs borgere er der desuden tilkendegivet et ønske om et borgerhus, som også kan bruges i private sammenhænge.

Et borgerhus kan også være en del af byens hus, og bidrage til at skabe det byliv, der får Tinglev Midt til at blive et levende centrum i byen. Samtidig kan det medvirke til at danne et forretningsmæssigt grundlag for andre funktioner i 'Byens Hus', f.eks. café

BIBLIOTEKSPARKEN

Tinglev Midt huser også byens park, som er et fint, karakterfuldt og kultiveret åndehul midt i byen.

Men der er bred enighed om, at der ikke sker ret meget, og der er et potentiale for at parken kan blive brugt mere.

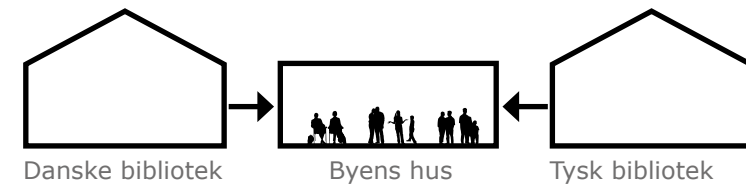
Der lægges i udviklingsplanen op til, at by-parken fortsat skal være den repræsentative bypark i Tinglev, og den vestlige del af by-parken fastholdes derfor stort set som den er i dag. Dog kan det tænkes, at den fra tid til anden, kan skabes mere aktivt, fx ved at der etableres en krolf-bane, der kan samle både unge og ældre. Udstyr hertil kan evt. udlånes på biblioteket. Men også at der etableres en legeplads for byens børn og deres bedste-førelde.

Parkens østlige del, der vender ud mod parkeringspladserne, tænkes derimod aktiveret.

I dag udgår Tinglevstjerne fra det lille skur på parkeringspladsen, men der lægges op til at de får deres egen lille og aktive plads, der både kan danne et fælles udgangspunkt for gå- og løbeture ud i landskabet. Og der lægges op til, at stikconceptet udvides med fx mountainbike ruter o.lign.

På pladsen kan der være udendørs trænings-faciliteter, vandpost og evt. cykelpumpestation, og ikke mindst borde og bænke - så man kan afslutte aktiviteterne på behørig vis.

Der lægges i planen også op til, at Tinglev Midt synliggøres for de mange der passerer forbi på Hovedgaden, ved at der fjernes et hus, og etableres en ny parkeringsplads, som samtidig kan frigive plads til andre faciliteter i Tinglev Midt.



UDSNIT: TINGLEV TORV



Området omkring Centerpladsen er den sidste af de 4 hovedområder der tilsammen udgør byforbindelsen i Tinglev.

CENTERPLADSEN

Centerpladsen er et af de vigtigste offentlige byrum i Tinglev, og et sted der dagligt besøges af mange af byens borgere. Det er også Centerpladsen og de forskellige indkøbs- og servicefunktioner, der gør, at udefrakommende gør holdt på deres rejse gennem byen.

I 2012 udarbejdede Aabenraa Kommune en helhedsplan for Centerpladsen, som blandt andet åbnede op for, at der kunne opføres en ny Fakta-butik mod Hovedgaden, samt at forbindelsen ind til Centerpladsen blev åbnet - trafikalt og visuelt. Et mål i helhedspladsen

er, at Tinglevs butikker skal samles omkring Centerpladsen, så der opstår synergier mellem de forskellige funktioner.

Det mål fastholdes i udviklingsplanen, og det er vigtigt, at de bygninger der ligger omkring pladsen ikke fremstår tomme og nedslidte. Det vil gå ud over alle andre funktioner omkring pladsen, herunder oplevelsen af, at man som besøgende færdes i et levende center i en attraktiv by.

Det var ligeledes et mål at ændre ensretningen i Jernbanegade, dette mål fastholdes også i udviklingsplanen.

Bytorvet

Visualisering af Torvet fra helhedsplan for Tinglev Bymidte (2012)



Omkring Centerpladsen er der i dag flere udfordringer. For det første står en gammel bygning på pladsens østside tom (fysioterapi-bygningen), og der er ikke meget der peger på at der er behov for yderligere butiksarealer i Tinglev.

Ved nedrivning af denne bygning er der potentiale for, at åbne op for nyt boligbyggeri, f.eks. i form af tilgængelighedsboliger, målrettet ældre og handicappede, der vil have gavn af at bo tæt på både byens servicetilbud og de rekreative arealer omkring Tinglev Midt. Samtidig vil forbindelsen mellem Centerpladsen og Tinglev Midt blive styrket betragteligt, og det er blevet foreslået, at der fx bliver mulighed for et lille udeserveringsareal ved bageren.

En anden udfordring på pladsen er, at de eksisterende belysningslamper påkøres i forbindelse med parkering. Der lægges derfor op til et nyt belysningskoncept, der dels skal sikre at påkørsler undgås, og dels medvirke til at skabe en funktionsbelysning der gør pladsen tryk og sikker, og samtidig medvirker til at skabe en særlig stemning og identitet.

De lave lamper kan udskiftes med spot på høje master, som kan retningsstyres, og der kan placeres enkelte spots som såkaldte go-bo-spots, der kaster særlige skygger og giver en særlig stemning.

Der er derudover mulighed for, at lægge en mindre del af belægningen på Centerpladsen om med en pladsbelægning, der markerer byforbindelsen.

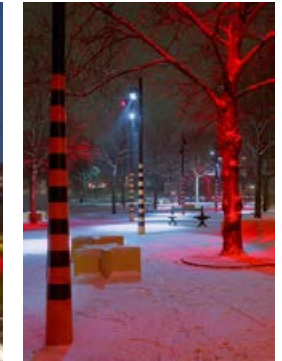
NYT BYTORV

Der lægges i planen op til at fjerne Jernbanegade 11 (som foreslået i helhedsplanen for Centerpladsen), for at give plads til et nyt bytorv, der forbinder Centerpladsen med butikkerne og serviceerhervene i Jernbanegade.

Åbningen skaber visuel kontakt mellem butikkerne omkring Centerpladsen og på Jernbanegade. Målet er, at handelsmiljøet i Jernbanegade får en øget eksponering og direkte adgang til byens bedste parkeringsmuligheder.

Bytorvet skal være handelsbyens primære byrum. Det er her byens butikker kan vise sig frem, de traditionelle torvefunktioner kan samles og ikke mindst det sted, hvor juletræet kan få en prominent plads hvert år i december.

Der lægges derfor op til, at torvehandelen flyttes fra Centerpladsen til det nye bytorv, hvor de handlende kan få en mere fremtrædende placering mellem byens vigtige handelsfunktioner og medvirke til at skabe et stemningsfuldt torvemiljø.



BYOMDANNELSE

Der er i dag en vis restrummelighed i Tinglev, der forventes at kunne dække behovet for nye arealudlæg til boligbebyggelse de kommende år. Udviklingsplanen udlægger derfor ikke yderligere arealer til byudvikling end dem der allerede er i spil (se kort side 26).

Der sættes i udviklingsplanen derimod fokus på omdannelse af den eksisterende bygningsmasse.

Som i mange andre byer af Tinglevs størrelse er nedslidte og funktionstømte bygninger en udfordring. De nedslidte bygninger er ofte koncentreret i de gamle bymidter, og er med til at give byerne et nedslidt udtryk. De nedslidte bygninger er langt fra et udtryk for byens generelle stand, og koncentrationen af nedslidte bygninger omkring Hovedgaden medvirker til at give et forkert indtryk af byen - særligt for de mange der bare passerer forbi.

Årsagerne er mange, men hænger bl.a. sammen med ændringer på et samfundsstrukturelt plan, med konsekvens for bl.a. detailhandlen, hvor tendensen er, at der bliver færre fysiske butikker - særligt uden for de større byer.

I Tinglev handler det f.eks. om nogle af byens tidligste bygninger, hvoraf en del er opført med forretning i stueetagen og bolig på 1. sal. Bygningerne er typisk fra byens første vækstperiode, og er ikke længere tidssvarende - hverken byg-

geteknisk eller funktionsmæssigt. Derudover lever de ikke op til de krav der stilles til en bolig i dag. Men der er også nyere bygninger som f.eks. NETTO-bygningen på Centerpladsen.

Derudover er der i Tinglev mange mindre boliger på små grunde, hvor det kan være svært at få lov at opføre tilbygninger, så boligerne kan opfylde ønskerne til en moderne bolig. Det gælder både i byens midte og i de ældre villakvarterer.

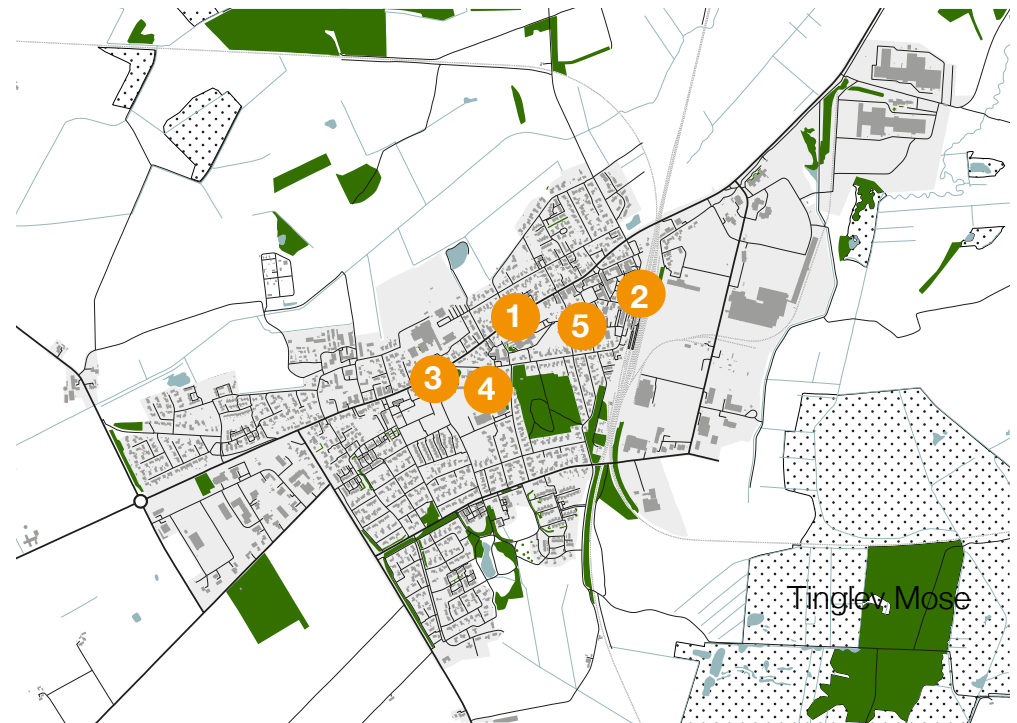
Foruden enkeltstående omdannelser som kan finde sted overalt i Tinglev udpeges der to områder til områdefornyelse (byfornyelse): Hovedgaden- og stationsområdet.

1. HOVEDGADEN

Hovedgadeområdet er vigtig i Tinglev - det er her, hvor der dagligt færdes flest, og den er på mange måder byens ansigt udadtil. Der er mange fine bygninger, men der er desværre også det modsatte.

Målet med omdannelse her er dels at åbne op og synliggøre bagvedliggende funktioner, dels at nedslidte bygninger renoveres eller erstattes med nyt byggeri i respekt for Tinglevs stationsbykarakter.

Særlig interessant kan det være at undersøge, om der kan være mulighed for at lave en ny boligtype i Tinglev, hvor to eller tre bygninger ved siden af hinan-



den kan omdannes samlet, og dermed have interesse for lokale investorer.

2. STATIONSOMRÅDET

Det andet omdannelsesområde udgøres af området omkring Jernbanegade. Området var tidligere centrum i den gamle stationsby, men har gradvist mistet sin betydning. Det er præget af en stor blanding af bygninger og funktioner

BYOMDANNELSE

- 1 Hovedgaden
- 2 Stationsbyen
- 3 1905-bygningen
- 4 Grønningen
- 5 Centerpladsen 7 (Fysioterapien)

- med meget varieret alder og kvalitet. Flere bygninger står overfor en betragtelig renovering, og flere er udfordret ift. at omdanne tidligere butiks- eller servicearealer i fx bolig.

I forbindelse med udarbejdelsen af helhedsplanen for Centerpladsen, blev der gennemført en såkaldt SAVE-registrering af de fleste bygninger i stationsområdet, hvor bygninger opført før 1950 er blevet vurderet ift. bevaringsværdier.

Inden en evt. områdefornyelser igangsættes skal der gennemføres en registrering af alle bygninger opført før 1950 bl.a. som grundlag for en vurdering af bevaringsinteresser.

3. 1905-BYGNINGEN

1905-bygningen er Tinglevs første skole, og i kraft af både dens historie og arkitektur en vigtig bygning i byen.

Der er et ønske i byen om at 1905-bygningen omdannes til nyt bibliotek, hvilket særligt ift. skolerne vurderes at være en god geografisk placering.

Bygningens egnethed til bibliotek er blevet analyseret af Aabenraa Kommune, som ikke umiddelbart vurderer at det økonomisk, funktionsmæssigt eller driftsmæssigt er realistisk at omdanne bygningen til bibliotek.

Et biblioteksbyggeri i denne bygning vil, udover de store konstruktionsmæssige

og tekniske investeringer, sandsynligvis kræve udvidelser i stueplan. Bygningens mange små rum på forskudte etager er ikke egnede til moderne selvbetjeningsbiblioteker. Et projekt vil derfor kræve en strategi for den samlede bygning og for hvordan de mange kvadratmeter kan udnyttes.

1905-bygningen beskrives yderligere i udsnit på side 42.

4. GRØNNINGEN

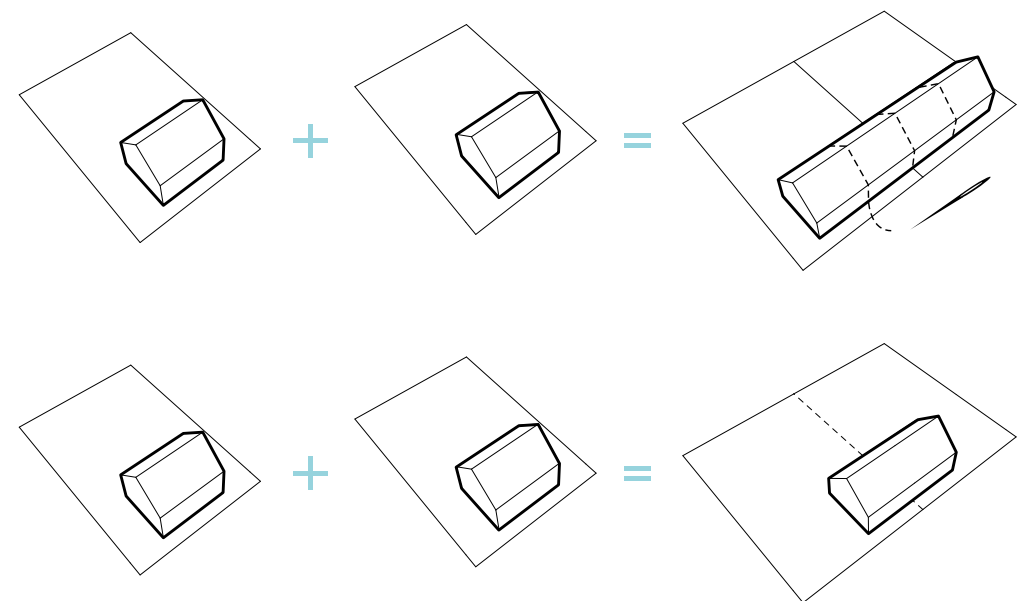
Grønningen er Tinglevs gamle plejehjem, der efterhånden er nedslidt og hvor det bliver sværere og sværere at leve op til de krav der stilles til fx tilgængelighed.

Grønningens placering er meget central i byen og har derfor store potentialer i forbindelse med eventuel omdannelse. Fx vil det være en mulighed at bygge nye ældreegnede og tilgængelige boliger med stor nærhed til byens indkøbs- og servicefunktioner samt samlingssteder.

5. CENTERPLADSEN 7 (FYSIOTERAPIEN)

Sammenhængen mellem Tinglev Midt og Centerpladsen er en udfordring der søges adresseret gennem udviklingsplanen, og der lægges op til, at den gamle fysioterapi-bygning på centerpladsen nedrives for at give plads til et mindre byggeri fx med tilgængelighedsboliger.

Målet er at forbedre den fysiske og



Omdannelse langs hovedgaden

Der lægges i udviklingsplanen op til, at to eller flere grunde kan omdannes samlet, bl.a. for at åbne op for muligheden for at bygge boliger til nye målgrupper, fx som tættere rækkehuse hvor to nedslidte bygninger bliver til flere boliger, eller som sammenlægning af grunde hvor 2 nedslidte bygninger bliver til én større og moderne bolig med en attraktiv og bynær placering.

funktionelle forbindelse mellem centerpladsen og Tinglev Midt, samt at skabe en større åbning omkring bagerens tilbygning ved SuperBrugsen, som fx kan bruges til et lille intimt bytorv med udeservering. Se mere side 42.

SAMARBEJDE OG SYNLIGGØRELSE

Indsatserne om samarbejde og synliggørelse tager afsæt i temadiskussionerne fra det første borgermøde, og baserer sig således på borgernes egne idéer.

Der er i Tinglev en tydelig udfordring med at få overblik over, hvad der sker i byen. Og ikke mindst undgå, at der planlægges sammenfaldende arrangementer, eller arrangementer der konkurrerer med hinanden. Det er byen for lille til!

Tinglev har flere stærke foreninger og organisationer, og i udviklingsplanen arbejdes der med at styrke sammenhængskraften mellem disse.

A. SAMARBEJDE OM FACILITETER

I en by med mange spredte og udfordrede samlingssteder skal der i fremtidige projekter tænkes på at samle faciliteter - både private og offentlige. Samtænkning af faciliteter kan både skabe nye samarbejder og synergieffekter, men kan i høj grad også mindske udgifter til anlæg og drift.

Der arbejdes flere steder med udviklingsplaner, blandt andet på rideskolen og i det tyske idrætscenter. Begge rummer ønsker og potentialer for at bidrage til den større sammenhæng og til flere brugergrupper.

B. TINGLEVPORTALEN

Første indsats er etableringen af Tinglev-portalen. En digital platform der profilerer byen og skaber overblik over byens aktiviteter og aktører. Portalen

er indgangen til det der sker i byen, og viser at Tinglev virkelig er meget mere end man skulle tro!

Tinglev-portalen kan have forbindelse til skærme på udvalgte steder i byen (fx i Tinglev Midt, hos SuperBrugsen eller på skolerne), så byens borgere og besøgende løbende bliver opdateret om, hvad der sker i byen.

For at den digitale platform kommer til at fungere, er det afgørende, at der skabes en organisering bag portalen som forankrer administrationen og ansvaret ét sted. Derudover er det vigtigt, at byens offentlige funktioner (skoler, Aabenraa Kommune osv.) også bruger kalenderen aktivt og rettidigt.

C. ARRANGEMENTSKALENDER

Et bærende element i platformen er en digital arrangementskalender, der synliggør byens forskellige arrangementer - både i planlægningsfasen og ifm, afholdelse.

Arrangementskalenderen skal fremme koordineringen og samarbejdet mellem byens foreninger og de offentlige og private aktører i Tinglev.

Målet er øge opbakningen til de arrangementer der gennemføres, og ikke mindst at synliggøre arrangementer for borgere, besøgende, tilflyttere og de mange der ellers besøger byen i kortere eller længere tid. Bl.a. for at undgå at der sker dobbeltbookinger.

Der kan fx gøres en særlig indsats for tilflyttere, for at få de nye ind i de etablerede fællesskaber. Men også Tinglevs mange midlertidige borgere er vigtige målgrupper. Der er fx kursister på beredskabsskolen, pendlende ansatte i byens virksomheder og eleverne på efterskolen.

D. SAMARBEJDER OM BEGIVENHEDER AF FÆLLES INTERESSE

Den digitale platform kan også skabe grobund for en ny organisering af samarbejdet på tværs af eksisterende organisationer og foreninger.

Samskabelse omkring planlægning og afholdelse af arrangementer, der går på tværs af byens interesser: målet er bl.a. at rejse flere midler til arrangementet, at få større fremmøde til de forskellige arrangementer, og samtidig fjerne risikoen for dobbeltbooking. Færre og større arrangementer er samtidig mere interessante at støtte for fx. lokale virksomheder

Der er allerede flere gode eksempler på samarbejder i Tinglev:

- Den danske og tyske pensionistforening og menighedsrådet samarbejder om arrangementer, transport, besøgsvenner mm.
- Fælles arrangement 8. marts arrangeret af Tinglev-Uge pensionistforening, Socialdienst, Tinglev Husmoderforening, Tinglev bibliotek og Deutsche Schule Tingleff.

SAMARBEJDE OG SYNLIGGØRELSE

- A Samarbejde om faciliteter
- B Tinglev-portalen
- C Arrangementskalender
- D Samarbejde om begivenheder
- E Frivillige netværk og database
- F Tinglevmentorere

E. FRIVILLIGE NETVÆRK OG DATABASE

Der lægges også op til en styrket organisering af byens netværk af frivillige og at den eksisterende frivillige-database. Målet er at lette arbejdet for byens frivillige, og sikre at erfaringer opsamles og deles så det bliver lettere at være frivillig i Tinglev.

Den eksisterende frivilligebank, kan fx udvides med en database med faktuelle oplysninger fx om hvilke virksomheder der gerne bidrager ifm. afholdelse af arrangementer mm. og derigennem fastholde den viden der løbende bliver opbygget.

F. TINGLEV-MENTORERNE

Den sidste indsats er Tinglev-mentorere, der er et netværk af frivillige familier, der får et ansvar for at byde nye tilflyttere velkommen, og sikre, at de hurtigt føler sig velkomne og bliver integreret i byens liv og netværk. For at understøtte mentorere kan der fx laves velkomstpakker, med tilbud fra byens virksomheder og foreninger.

VIL DU VIDE MERE?

HVAD SYNES DU OM UDVIKLINGSPLANEN FOR TINGLEV?

Udviklingsplanen sendes i høring fra torsdag 19. maj 2016 til og med torsdag 16. juni 2016.

Høringssvar kan både være kommentarer, positive tilkendegivelser eller ønsker til rettelser.

Send dit høringssvar til:

plan@aabenraa.dk

eller pr. brev til Aabenraa Kommune, Kultur, Miljø og Erhverv, Skelbækvej 2, 6200 Aabenraa.

FÅ HJÆLP TIL AT GØRE DIN IDE TIL VIRKELIGHED

Vores landdistriktscoach har stor erfaring med frivilligt arbejde, fundraising, organisering mv.

Find ham på aabenraa.dk eller på udviklingsplanens hjemmeside.

HJEMMESIDE FOR UDVIKLINGSPLANEN

Udviklingsplanen for Tinglev har sin egen side på aabenraa.dk – søg på "Tinglev"

Her findes blandt andet:

- Den færdige udviklingsplan i PDF
- Informationer om vores landdistriktscoach
- Øvrige relevante links og filer



The image features a solid teal background. On the left side, there are two parallel white horizontal lines. The top line is solid, while the bottom line is solid until it reaches a point, where it ends in a series of five small white dots. To the right of these lines is a large white circle. The word "BAGGRUND" is written in a teal, sans-serif font inside the circle.

BAGGRUND

INFORMATION OM DOBBELT TOGSPOR

BAGGRUND

Politisk beslutning fra folketinget

I 1993 blev der i folketinget vedtaget en lov der bemyndiger trafikministeren til at "Udbygge kapaciteten på jernbanestrækningen mellem Vamdrup og Padborg ved anlæg af et 2. spor og nedlæggelse af jernbaneoverskæringer samt etablering af erstatningsanlæg for disse. Udbygningen skal desuden muliggøre en maksimal toghastighed på begge strækningens spor på 200 km. i timen.

Den 22. oktober 2009 blev der i den politiske aftale "En moderne Jernbane" vedtaget, at der inden 2020 skal foretages en opdatering af beslutningsgrundlaget for etablering af dobbeltspor på strækningen Tinglev-Padborg. Planlægningen er på nuværende tidspunkt ikke igangsæt, og der er ikke afsat midler.

Banedanmark

Så længe der ikke ligger politisk beslutning om igangsættelse udarbejder Banedanmark ikke konkrete løsninger i projektet. Konkrete vurderinger af de berørte overskæringer, sker derfor først ved beslutning om gennemførelse af dobbelt togspor.

Banedanmark har bemyndigelse til at lukke overskæringer og til at etablere erstatningsanlæg. Det er Banedanmark

der, i samarbejde med kommunen, vurderer hvilke erstatningsanlæg der kan blive tale om.

Banedanmark ønsker i videst muligt omfang at undgå jernbaneoverskæringer i terræn, da de fleste uheld sker på denne type krydsninger. Det kan derfor betyde at overskæringerne ved J. Shilgens vej og til Tinglev Mose lukkes i deres nuværende form.

ÆNDRINGER I KOMMUNEPLAN

Beskrivelsen vedrørende et muligt dobbeltspor er blevet ændret fra Kommuneplan 2009 til kommuneplan 2015. Kommuneplan 2015 er i øjeblikket i offentlig høring.

I Kommuneplanen 2009 er der beskrevet en arealreservation på en mulig omfartsvej syd om Tinglev, og der er i kommuneplanen skrevet følgende (s. 250):

Ny Ringvej

"I forbindelse med Banestyrelsens anlæg af den dobbeltsporede jernbane anlægges en ringvej syd om Tinglev. Det forudsættes, at Mads Clausens Vej indgår i ringforbindelsen, som fortsætter syd og vest om Tinglev til skæringen af Saksborgvej i krydset Vippelvej"

I 2015 kom forslag til kommuneplan

2015 i høring, men den er endnu ikke vedtaget. I forbindelse med udvidelse af banestrækningen i Tinglev står der følgende (s.157):

Gennemkørsel fra Industriområde, Tinglev i forbindelse med udvidelse af jernbanen

"Banestyrelsen planlægger at anlægge jernbanen gennem Tinglev som dobbeltsporet. I den forbindelse spærres en industrivej af til Tinglev by. Banedanmark skal i den forbindelse udføre et kompenserende projekt, således gennemkørsel fra industriområdet sikres."

Konsekvens af ændringer

Med den ændring i kommuneplanrammen ligger det ikke længere fast hvilke erstatningsanlæg der etableres ved mulige lukning af jernbaneoverskæringer. Det er dermed ikke sikkert at der kommer en omfartsvej syd om Tinglev, det kan vise sig, at andre løsninger er mere hensigtsmæssige.

FREMTIDIGE BESLUTNINGER

Vurdering fra Vejdirektoratet

En lukning af jernbaneoverskæringen ved J. Shilgen vej vil have indflydelse på byens hovedgade såfremt hele eller dele af trafikken flyttes dertil.

Vejdirektoratet, som er vejbestyrer på Hovedgaden, har ingen mening om kon-

sekvenserne af en lukning. De vurderer at hovedgaden sagtens kan håndtere den ekstra trafik, også ved flytning af al trafik fra J. Shilgens vej til Hovedgaden. Vejdirektoratet har p.t. ingen planer for at lave en omfartsvej rundt om Tinglev. Andre steder i landet har gennemfartsbyer dobbelt så meget trafik og en årlig trafikvækst på 5-8 %. Her er der heller ikke planer om omfartsveje.

Vejdirektoratets budgetter går primært til anlæg i uheldsramte områder. Ulykkesstatistikken for Tinglev giver ikke anledning til yderligere sikringstiltag. Erstatningsanlæg til lukkede overskæringer vil derfor ikke foranlediges eller finansieres af vejdirektoratet.

Løsningsmuligheder

Omfang og type af erstatningsanlæg vurderes i et samarbejde mellem Banedanmark og Aabenraa kommune. Denne vurdering foretages først når det konkrete projekt igangsættes.

Såfremt Aabenraa Kommune ønsker anlæg der overstiger de erstatningsanlæg Banedanmark kan tilbyde, vil disse anlæg skulle finansieres af det kommunale budget.

Overordnede scenarier er beskrevet på næste side.

Der skal foretages yderligere undersøgelser for at fastslå behov, økonomi mv.

OVERORDNEDE SCENARIER VED LUKNING AF JERNBANEOVERSKÆRING VED J. SHILGEN VEJ



LUKNING UDEN ERSTATNINGSANLÆG

Dette scenarier er aktuelt såfremt Banedanmark ikke finder anledning til at etablere erstatningsanlæg og der ikke er politisk vilje til at finansiere kommunale erstatningsanlæg.

Viadukten bliver byens eneste jernbaneoverskæring og al krydsende trafik skal denne vej. trafik der fra J. Shilgens vej, vil dermed flyttes til byens øvrige infrastruktur, primært hovedgaden.

- Kun utryg forbindelse til rådighed for bløde trafikanter
- Ridende afskæres fra byen og fra næsten alle eksisterende rideruter. da viadukten ikke er ridevenlig
- Sårbar trafiksituation i tilfælde af uheld eller lignende der lukker viadukten
- Trafikmønstre fortsætter i stort omfang som i dag og påvirker dermed ikke byens handelsliv negativt
- Udstykningsmuligheder påvirkes ikke af trafikale anlæg
- Øget trafik i hovedgaden



TUNNEL ELLER BRO

Der kan etableres tunnel eller bro som alternativ krydsningsmulighed. Hvordan dette har indflydelse på trafikken afhænger i høj grad af hvilken type bro/tunnel der etableres:

- 1:** For alle trafiktyper
- 2:** For redningstrafik, biler og bløde trafikanter
- 3:** For bløde trafikanter

Hvis broen/tunnelen skal kunne rumme tung trafik kræver det væsentligt større anlæg end ved lettere trafik. Grundet plads til køreledninger skal en bro være meget høj (minimum 5,5 m frihøjde).

- Forbindelse kan sikre alternativ redningsadgang
- Flere krydsningsmuligheder for bløde trafikanter
- Forbindelse til rideskolen er mulig at fastholde
- Trafikmønstre fortsætter i stort omfang som i dag og påvirker dermed ikke byens handelsliv negativt
- Udstykningsmuligheder påvirkes ikke af trafikale anlæg
- Øget trafik i hovedgaden
- Ved adgang for køretøjer over bro eller i tunnel øges trafikken i hovedgaden kun begrænset



OMFARTSVEJ

Ved etablering af en omfartsvej syd om byen sikres en alternativ krydsning, der kan rumme alle trafiktyper. Grundet placering og afstande er denne løsning primært målrettet kørende trafik og tilgodeser ikke bløde trafikanter. Dette kan løses ved kombination med tunnel-/broløsning.

En væsentlig del af trafikken kan flyttes fra hovedgaden og udenom byen så Hovedgaden aflastes. Efter tablering kan der sandsynligvis indgås aftale med vejdirektoratet om bytte af vejret, således at statsvejen ledes af omfartsvejen. Dermed kan hovedgaden underlægges kommunal vejmyndighed.

- Flere forbindelser for al trafik
- Kun utryg forbindelse eller markant omvej til rådighed for bløde trafikanter
- Mindre støj og trafik i hovedgaden og på Sønderskovvej.
- Mindre trafikmængde der passerer detailhandelen hvilket kan påvirke omsætning
- Udstykningsmuligheder påvirkes af trafikale anlæg