



**Bolderslev "Den engagerede landsby"**  
Udviklingsplan 2016



# INDHOLDSFORTEGNELSE

## INDLEDNING

FORORD  
UDVIKLINGSPLANER I AABENRAA KOMMUNE  
PROCESSEN ET FÆLLES FUNDAMENT  
SAMARBEJDSPARTERNE

## KVALITETER OG MULIGHEDER

### - BYENS RESSOURCER

BYENS HUSE  
HISTORIEN  
RESSOURCERNE  
DET LOKALE LIV  
BYSTRUKTUR  
LANDSKABET I BYEN  
ANALYSEKORT FRA 1. FASE  
KOMMUNEPLAN - LOKALPLANER  
OVERSIGT VEJSTATUS

## KONKLUSION

## VISION

FREMTIDENS LANDSBY - ÅRETS LANDSBY  
KONCEPT FOR VÆKST

## INDSATSOMRÅDER

INDSATSOMRÅDER OVERSIGT  
BOLDERSLEV FRITIDSCENTER  
SKOLEN OG ASYLCENTERET  
MARKEDSSKOVEN  
DEN GRØNNE SLØJFE  
LANDSBYSLØJFEN  
BYGNINGER I OG OMKRING LANDSBYSLØJFEN  
"SLØJFEN" EN NATURLIG FORBINDELSE  
SMUK OG GRØN STADIONVEJ  
TUNNELPARKEN  
GRØNNINGER -  
ET GRØNNERE OG SKØNNERE BOLDERSLEV

## FRA PLAN TIL PROJEKT -

### INDSATSER PÅ 3 NIVEAUER

DE STORE OG SMÅ PROJEKTER  
DE MIDLERTIDIGE  
DET KAN VI SELV GØRE

## VIL DU VIDE MERE..



# FORORD

## Generelt

Denne udviklingsplan er resultatet af en proces, der har involveret mange af lokalsamfundets borgere. Med afsæt i faglige analyser og borgernes ønsker, viser denne plan visioner og ideer til lokalområdets udvikling, de næste 10-15 år.

Processen startede i januar 2015, og alle byens borgere har via offentlige workshops haft mulighed for, at udtrykke og prioritere deres ønsker.

*Indholdet i udviklingsplanen afspejler de værdier som er kendetegnet for Bolderslev. Plads til forandring, engagement og et godt sted at bo.*

*Bolderslev har en lang tradition for frivillighed. Mange projekter og initiativer er gennemført over en lang periode. Udviklingsplanen er et udtryk for, at borgerne i Bolderslev ønsker, at fortsætte - og sikre rammerne for fremtidens engagerede frivillige.*

*Samarbejdet mellem Aabenraa Kommune, Bolderslev Lokalråd og borgerne i området, har resulteret i en udviklingsplan, som ikke alene skaber rammerne for Bolderslevs fremtid - men også samtidig er en fælles forståelse og afstemning mellem det kommunale niveau og de lokale interessenter.*

*Med afsæt i frivilligheden, ser Bolderslev Lokalråd udviklingsplanen som et stabilt og godt fundament, for alle de gode projekter og aktiviteter Bolderslev skal i gang med.*

*Henning Frisk - Formand for Bolderslev Lokalråd*

Der er sammen med en aktiv arbejdsgruppe med borgerne arbejdet med 3 følgende temaer.

- 1: Bolderslevs identitet
- 2: Skønnere og grønnere Bolderslev
- 3: Mødet mellem mennesker



# UDVIKLINGSPLANER I AABENRAA KOMMUNE

Aabenraa Kommune har besluttet, at udarbejde udviklingsplaner for en række af kommunens mellemstore byer. Arbejdet er allerede i gang flere steder, og i 2016 udarbejdes der planer for Tinglev, Bolderslev og Rødekro.

Målet er, at Aabenraa Kommune sammen med byernes borgere og interessenter, får et fælles og lokalt forankret grundlag, for planlægningen og udviklingen af kommunens byer. Derudover er målet, at der sættes fokus på lokale styrker, herlighedsværdier og udviklingsmuligheder, og at interessen for kommunens byer øges blandt både nuværende indbyggere og potentielle tilflyttere.

Det er vigtigt for Aabenraa Kommune, at udviklingsplanerne bliver til i samspil med byernes borgere. Arbejdet med udviklingsplanerne bygger derfor på en åben og involverende proces, der tager afsæt i konkrete udfordringer og muligheder i kommunens mellemstore byer.

## Hvad er en udviklingsplan

Udviklingsplanen er en overordnet strategi for byernes udvikling, der binder borgeres, interessenteres og kommunens visioner og ønsker sammen i en samlet strategi for byernes udvikling.

Byerne i Aabenraa Kommune er ikke ens, og det vil udviklingsplanerne heller ikke være. Planerne består typisk af en analyse, en vision og en række strategier samt beskrivelse og prioritering af en række indsatser og projekter. Alle disse informationer samles i et dokument, der udgør selve udviklingsplanen.

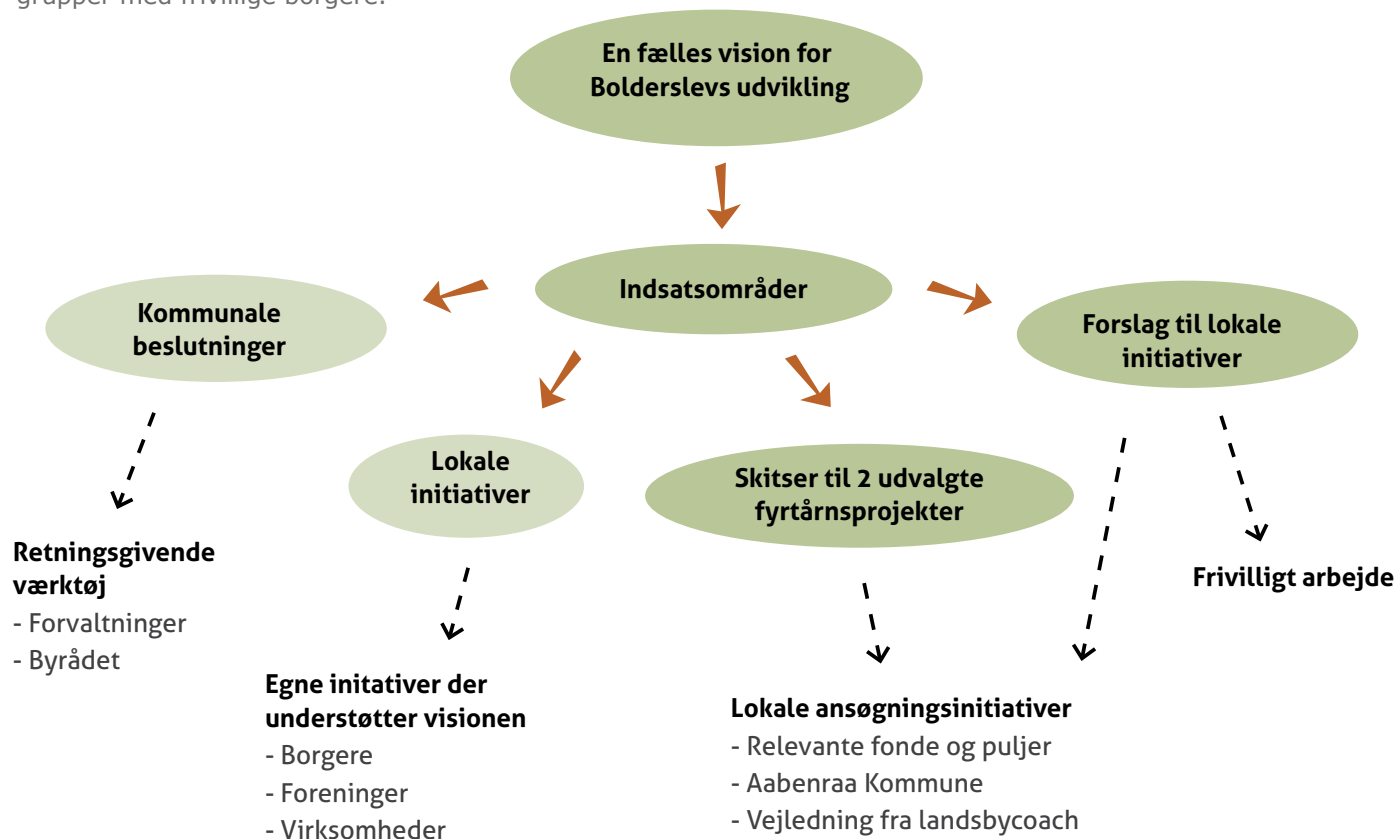
De viste indsatser og projektforslag kan være både store og små. De er udtryk for ideer og ønsker til byernes udvikling og forslagene danner afsæt for egentlig projektudvikling og bearbejdning, inden de evt. kan realiseres. Nogle projekter kan borgere selv igangsætte, mens andre kan indgå i kommunens langsigtede planlægning.

Udviklingsplanerne er ikke et juridisk bindende plandokument og har i den forstand ingen direkte planmæssige eller politiske konsekvenser. De er et værktøj og et idekatalog, for både byens borgere og interessenter og Aabenraa Kommune, der giver retning og mål for byens udvikling, med en tidshorisont på 10-15 år.

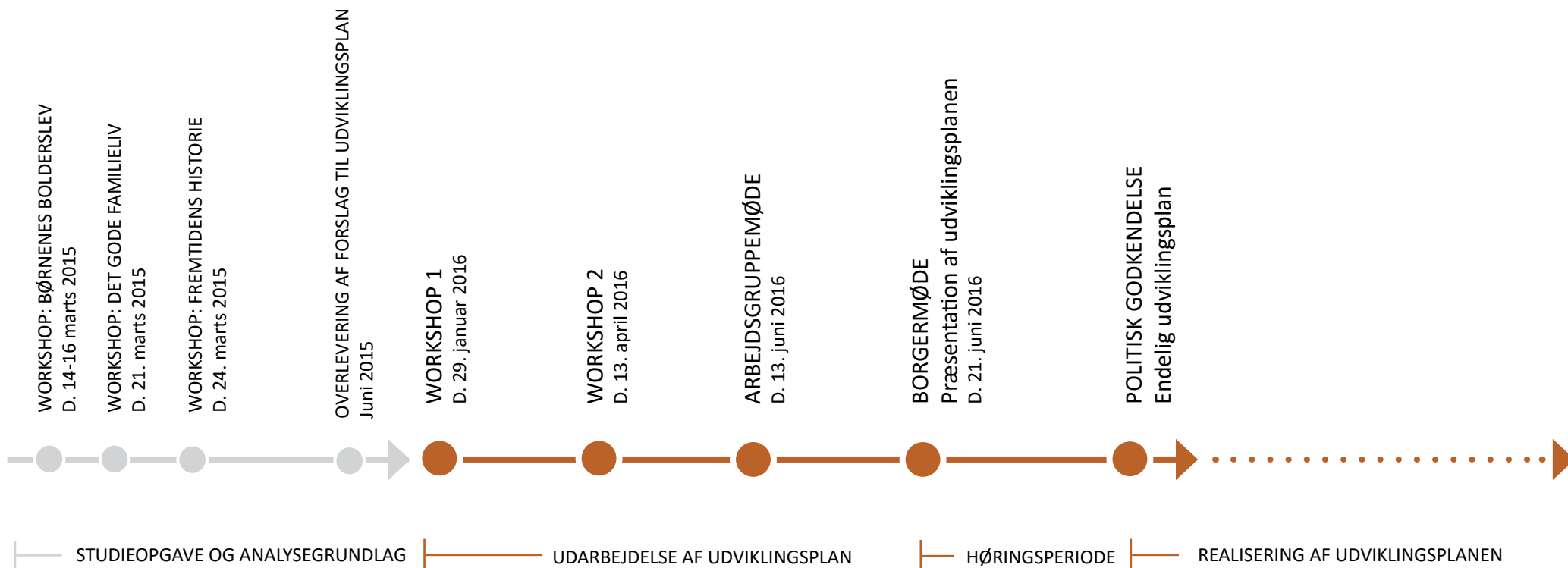
## Proces

Udviklingsplanerne bliver til i et tæt samarbejde mellem byernes borgere og interessenter, Aabenraa Kommune og eksterne konsulenter. Det sker i form af åbne borgermøder og workshops og ved mindre arbejdsgrupper med frivillige borgere.

Arbejdet med udviklingsplanerne afsluttes med en præsentation, på et åbent borgermøde. Herefter lægges planerne ud i offentlig høring så borgere og interessenter har mulighed for, at komme med bemærkninger, inden planerne vedtages politisk. Alle har således mulighed for at deltage i processen. Det kræver ikke særlige forudsætninger – blot en interesse for at være med til, at påvirke udviklingen af ens by og lokalområde.



# PROCESSEN - ET FÆLLES FUNDAMENT



Udviklingsplanen for Bolderslev, er skabt med baggrund i en proces. I 2015 udarbejdede Mads Noermark Andersen og Steven Hansen en udviklingsplan for Bolderslev, som afgangsupgave på Arkitektur og Design, Aalborg Universitet. I den forbindelse afholdt de tre workshops, som MOVE har taget udgangspunkt i, til arbejdet med den nedsatte arbejdsgruppe.

## Workshops

De tre workshops blev afholdt som caféworkshops. Workshop 1 med børn og unge i fokus, blev til i samarbejde med Bolderslev Skoles ledelse. Workshop 2 med børnefamilierne i fokus, blev afholdt en lørdag formiddag i forsamlingshuset, hvor der var arrangeret børnepasning. Workshop 3 bestod i oplæg fra ekspert, med fremlæggelse af de studerendes analyser samt arbejdsgrupper og diskussioner, om byens potentiale.

## Arbejdsgruppe møder

Med afsæt i en grundig analyse af stedet foretaget af MOVE – Bolderslev set med faglige øjne, med fokus på landskabet, byen og beboerne samt de to workshops, der tidligere havde været afholdt, er der blevet afholdt 3 intense arbejdsgruppemøder med en gruppe af meget engagerede borgere. Disse møder danner baggrund for udviklingsplanen.

# SAMARBEJDSPARTNERNE



Udover de mange deltagere i de åbne workshops er der en række lokale borgere, der har ydet en ekstra indsats.

Fra Aabenraa kommune siger vi mange tak for indsatsen, I har været en uvurderlig hjælp og samarbejdspartner.

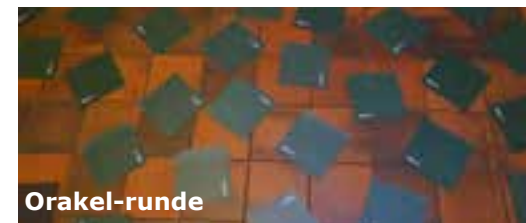
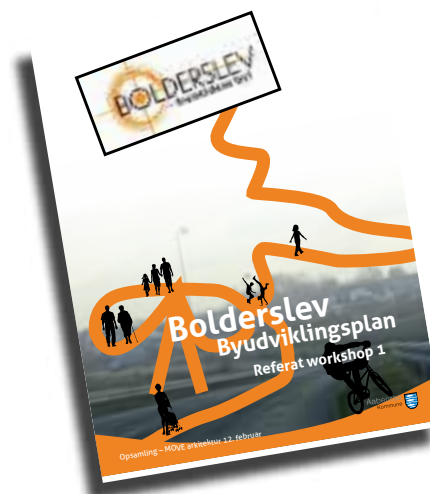
## Bolderslevs Lokalråd

Henning Frisk, formand  
Hans Peter Jensen  
Asta Danielsen  
Kirsten Schneider  
Frederik Rasmussen  
Lasse Hansen  
Eline Holst Hansen

Det er den åbne proces med 3 borgerworkshops og 3 intense workshop/arbejdsgruppemøder i Bolderslev og den tætte dialog mellem arbejdsgruppen, Aabenraa Kommune og MOVE, der har dannet baggrund for selve Udviklingsplanen. Det er borgernes store engagement, idérigdom og ikke mindst viden om stedet og egnen, der er fundamentet for Udviklingsplanen. Arbejdsgruppen har udvist stort ejerskab til planen og flere projekter er allerede kickstartet.

## Den frivillige Arbejdsgruppe

Henning Frisk  
Otto Jørgensen  
HP Jensen  
Kurt Kjær  
Lasse Hansen  
Jens Stein  
Frederik Rasmussen  
Brian Jonassen  
Asta Danielsen  
Janne Rasmussen  
Kirsten Schneider  
Eline Holst Hansen  
Dorte Snabe  
Steven Dahl Tang  
Erik Schneider  
Jørgen Jørgensen  
Bent Sørensen



Orakel-runde



Svære valg



Gode ideer



# valiteter og muligheder

## **KVALITETER OG MULIGHEDER**

### **- BYENS RESSOURCER**

BYENS HUSE

HISTORIEN

RESSOURCERNE

DET LOKALE LIV

BYSTRUKTUR

LANDSKABET

ANALYSEKORT FRA 1. FASE

BINDINGER - NATURBESKYTELSE

BINDINGER - FREDNINGER

KONKLUSION



# BYENS HUSE

Bolderslev har et stort antal bevaringsværdige huse og kommunen påtænker, at udarbejde en SAVE registrering i løbet af 2016-17. Hvis man allerede tidligere end denne registrering ønsker at få vurderet sit hus, kan man henvende sig hos Aabenraa kommune.

Vi har her lavet et lille udpluk af huse/gårde som på smukkeste vis tydeliggør historien om landsbyen, der blev stationsby.

Kommunen yder støtte til udvendig istandsættelse af fredede og bevaringsværdige bygninger. Se mere på <https://www.aabenraa.dk/borger/flytning,-bolig-og-byggeri/arkitektur-og-bevaring/stoette-til-istandsaet-telse/>



Gårdene i byen, med smukke træer og haver



De fine huse, med åbne forhaver der byder velkommen



# HISTORIEN



kort 1877-1920 (preussen)

Bolderslev har en lang historie bag sig og kan spores helt tilbage til 1200-tallet. Byen har over tiden ændret karakter flere gange. I 1800-tallet bestod landsbyen primært af en samling gårde, beliggende tæt på hinanden. Med etableringen af jernbanen mellem Flensborg og Vojens i 1864, blev landsbyen til en stationsby. Byens nye station betød, at flere indbyggere kom til, og der blev etableret små lokale erhverv, mejeri, købmand, kro, skole osv.

I efterkrigstiden oplevede Bolderslev stor vækst og et levende handelsliv. I sidste halvdel af 1970'erne blev der i forbindelse med stadig forventet vækst, udarbejdet flere lokalplaner for nye boligområder samt en udbygning af bymidten med butikker, servicevirksomheder mv. I forbindelse med disse lokalplaner blev der anlagt en omfartsvej både nord/vest og syd for byen.

Byvæksten gik i stå i 1980'erne, og forudsætningerne for den fortsatte udvikling, blev gradvist ændret. Forventningerne om en udbygning af bymidten, med forretninger og p-anlæg, blev aldrig en realitet.

Bolderslevs status som stationsby, blev i 1972 ændret, idet stationen blev nedlagt. Byen, der havde udviklet sig på begge sider af jernbanen, oplevede nu kun gennemkørende tog, hvilket i høj grad delte byen i to.

I 1990'erne fjernede DSB mange jernbaneoverskæringer af trafiksikkerhedsmæssige grunde. I Bolderslev blev der etableret en viadukt og overkørsel i stedet. Ved den gamle overskæring i bymidten etableredes en trang sivetunnel til gående, cyklister og personbiler.



**Bolderslev station**



**Kohberg**

Bolderslev var dermed gået fra stationsby- til landsby-status igen.

På billedet herunder ses stationsbygningen. Stationsbygningen er i nyere tid revet ned, så der i dag blot er en græsvold, som barriere mod jernbanen på, dette centrale sted i byen.



**Andelsmejeriet**



På kort 1928-40 ses hvordan landsbyen er udviklet omkring Bolderslevskovvej, Østergade, Søndergade og Bolderslev Hovedgade. Det er bygninger fra den tid, der giver Bolderslev sit landsbypræg. Der er både hotel, skole og forsamlingshus i landsbyen.



På kort 1953-76 ses hvordan banen er kommet til og byen er blevet til en stationsby - byen er delt i to. Æ Stajsvej er anlagt og Søndergade lukket ved banen. Stationsbyen har især udviklet sig omkring Stadionvej og omkring Bolderslev Hovedgade. Der er bygget nyt forsamlingshus på Stadionvej. Derudover, er der stadig mejeri og hotel i byen, og der er kommet fabrik til byen.

På kort 1980-2001 er omfarts- og ringvejen anlagt. Stadion er kommet til, og byen har især udviklet sig med parcelhusområder syd for Søndergade/Østergade, men også mellem Æ Stajsvej og Bolderslevskovvej, samt nord og syd for Bolderslev Hovedgade. Skolen er udbygget, og der er ældrecenter. Der er udlagt industriområde vest for landsbyen, med Kohberg som største fabrik.

**Fra landsby til stationsby og tilbage til landsby igen.**

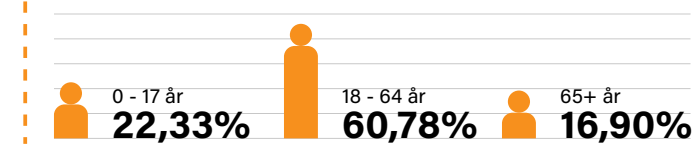
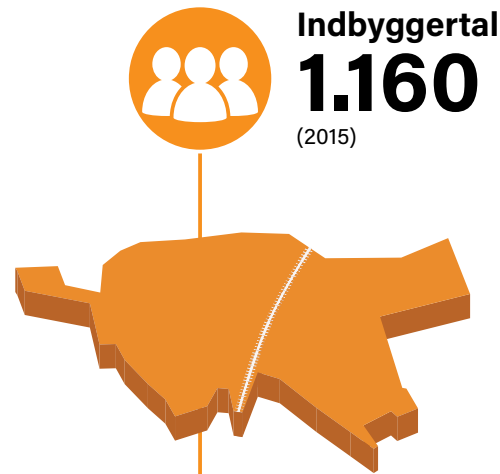
kort 1928-40

kort 1953-76

kort 1980-2001

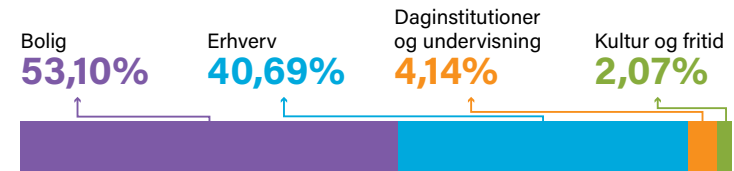


# RESSOURCERNE



Årets Landsby 2013 og 2015 nomineret til prisen som Danmarks bedste landsby i 2016.

## Bygningsareal fordelt på anvendelse



## Bolderslev rummer mange ressourcer.

Ud over borgerne som en meget aktiv ressource, så er Bolderslev en landsby med en grøn karakter, med både landsby- og stationsbykarakter. Landsbyen rummer en smuk samling bygninger, der sammen med den grønne karakter, skaber en fin stemning i landsbyen.

Byen har en aktiv skole, asylcenter, stadion og forsamlingshus. Landsbyen har også et centrum, som desværre langsomt bliver tømt for erhverv.

De mange gode elementer i byen, danner tilsammen et fint skelet, til rammen om det gode landsbyliv.

I dag udnyttes disse ressourcer ikke. Det, sammen med jernbanen, der deler byen i 2, lider byen under ikke, at kunne se sig selv som den fine landsby med sammenhæng, som Bolderslev er. Potentialerne er til stede - med denne udviklingsplan er der fokus på udnyttelse og handling ud fra ressourcerne!



# DET LOKALE LIV



Rideskole  
Kohberg  
Asylcenter  
Fritidscenter  
Hal  
Grillbar  
Tankstation  
Forsamlingshus  
Fritidsklub  
Folkeskole  
Markedskoven  
Ungdomsklub  
Børnehuset  
Dagplejer  
Mange foreninger  
og meget mere....



Byens centrum er tømt for funktioner, livet foregår andre steder.

Bolderslevs største ressource, er byens handlekraftige borgere, og det er ikke uden grund, at titlen på udviklingsplanen, er "Bolderslev - den engagerede landsby".

Landsbyen bygger på et stort fællesskab og engagement, og landsbyen har flere gange bevist, at sammen er de stærke og løfter i flok!

Det meget rige foreningsliv på ca. 50 velfungerende foreninger, vidner om initiativ og engagement.

Fremdriften i byen, skabes via foreningslivet, som støtter op omkring sammenholdet - en værdi som borgerne lægger stor vægt på!

I 2009 skabte borgerne et borgerdrevet lokalråd, som bl.a. har stået for etablering af den 23 km lange, grønne sløjfe, der er et stisystem til gå- og løbeture, motion og hundeluftning m.v. Derudover er der skabt aktivitetsbaner, en markedsplads med scene og generel forskønnelse af byens inventar med bemalede affaldsbeholdere m.m.

# BYSTRUKTUR



Det grønne favntag



Grønninger



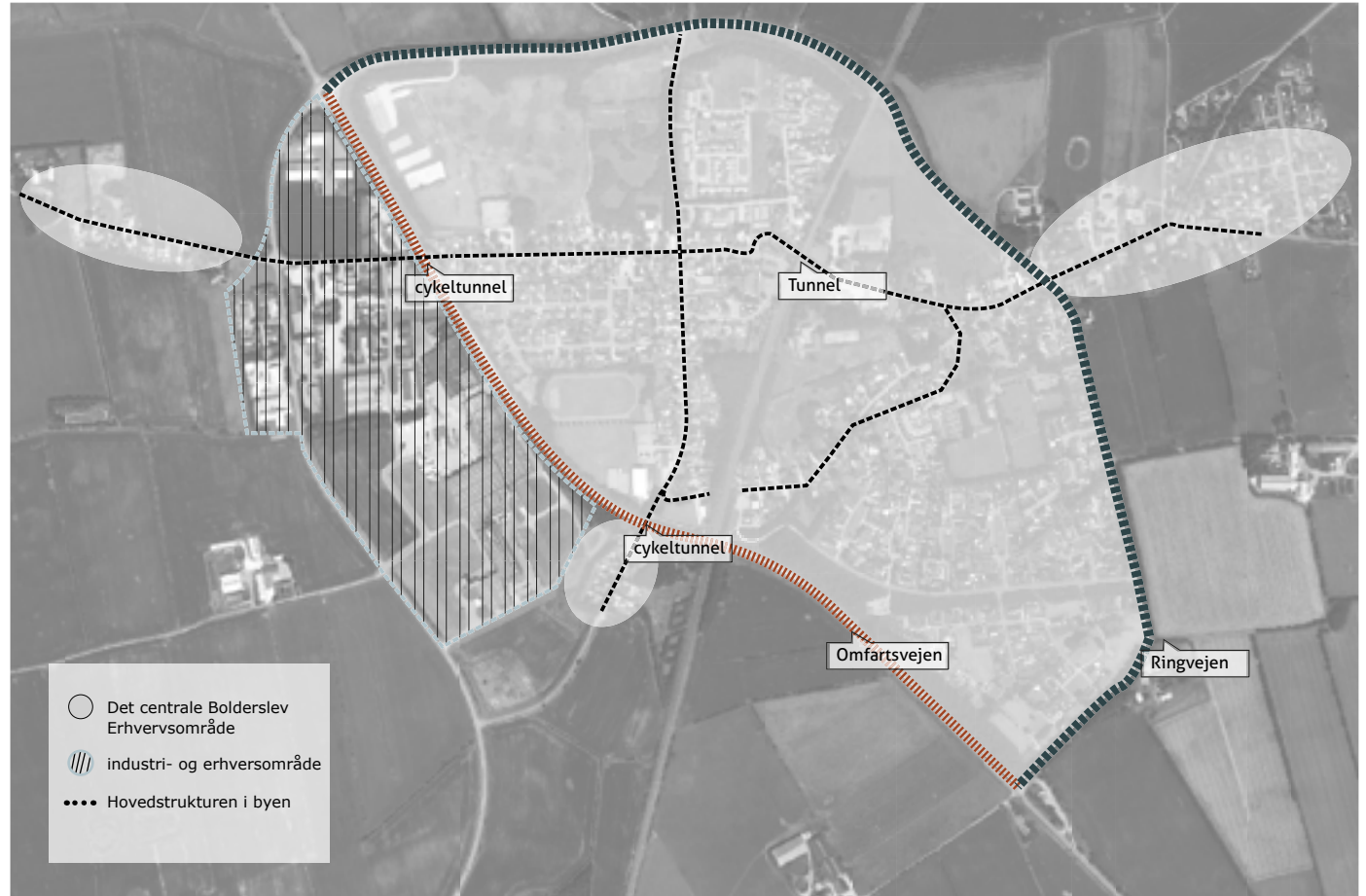
Landsystemning



Stationsbykarakter



Tunnelen - jernbanen der deler byen i to



Bolderslev har en helt klar bystruktur med omfarts og ringvejen, der omkranser den største del af landsbyen, med Industriområde vest for hovedvejen. Udenfor Ringvejen i hver ende af den gamle landevej, der løber gennem byen, fremstår den gamle landsby tydeligt, med mange smukke gårde.

Jernbanen deler helt markant byen i 2 bydele. I dag, hvor jernbanen ikke har nogen aktiv rolle i byen, er det både en fysisk og en mental barriere for byens borgere.

Byens historie afspejler sig tydeligt i bygningernes karakter med landsbyskalaen med de mere ydmyge bygninger, til stationsbyskalaen, hvor bygningerne ændrede skala og arkitektur, og blev mere prominente og detaljerige. Sidste trin på udviklingen, er parcelhusområderne, der fremstår præcist som de gør, de fleste andre steder i Danmark.

Det er karakteren af landsby, der er byens mest karakterfulde træk, og en vigtig del af Bolderslevs identitet.

# LANDSKABET I BYEN



1  
Markedsskoven



2  
Stadion



3  
Landsby grønning ved Bolderselv Skole



4  
Bolit grønning ved parcelhusområde



5  
Landsbygrønning (byggegrunde) - bør bevares!



Bolderslev er en meget grøn landsby. Landsbyen er "pakket ind" mod den barske vind. Denne grønne ramme, danner en fin baggrund for oplevelsen, af en landsby med en grøn karakter. Det er et stort potentiale, at der er skabt læ og en grøn ramme omkring Bolderslev.

Det er helt karakteristisk for Bolderslev, at den er bygget op omkring en fin struktur, med grønninger af tre

forskellige karakterer: Bolig grønningerne - hvor du bor ud til en grønning, Landsbygrønningerne - som et grønt område i byens rum og aktivitetsgrønninger - hvor borgerne mødes i de grønne rum til aktivitet, ophold og fællesskab.

Disse grønninger er et særligt karaktertræk og en ressource i byen. I Bolderslev bor man grønt!

# LANDSKABSANALYSE FRA 1 FASE



fase 1 er udarbejdet af Mads N. Andersen og Steven Hansen i samarbejde med Aabenraa Kommune

vej" indtil Smedefod. Derefter planlægges stirute langs vejen ad Østergade, forbi skolen og videre ad Hovedgaden, indtil krydset Vestergade/Stadionvej. Sydfra og ind mod byen, er der planlagt cykelsti langs vejen fra Tødsbølvej, som ved bygrænsen forbindes til eksisterende stirute ad Stadionvej. Fra sydøst planlægges en separat cykelsti, og ændres til cykelsti ad lokalvej, indtil det eksisterende, lukkede stinet langs Urnehovedvej, som går forbi skolen.

Det er et stort ønske fra borgernes side, at det eksisterende cykelnetværk styrkes og udbygges, så det på sigt bliver langt sikrere at cykle, især for lokal områdets mange skolebørn.

Bolderslev er omkranset af store, åbne og flade marklandskaber, der præger størstedelen af nærområdet.

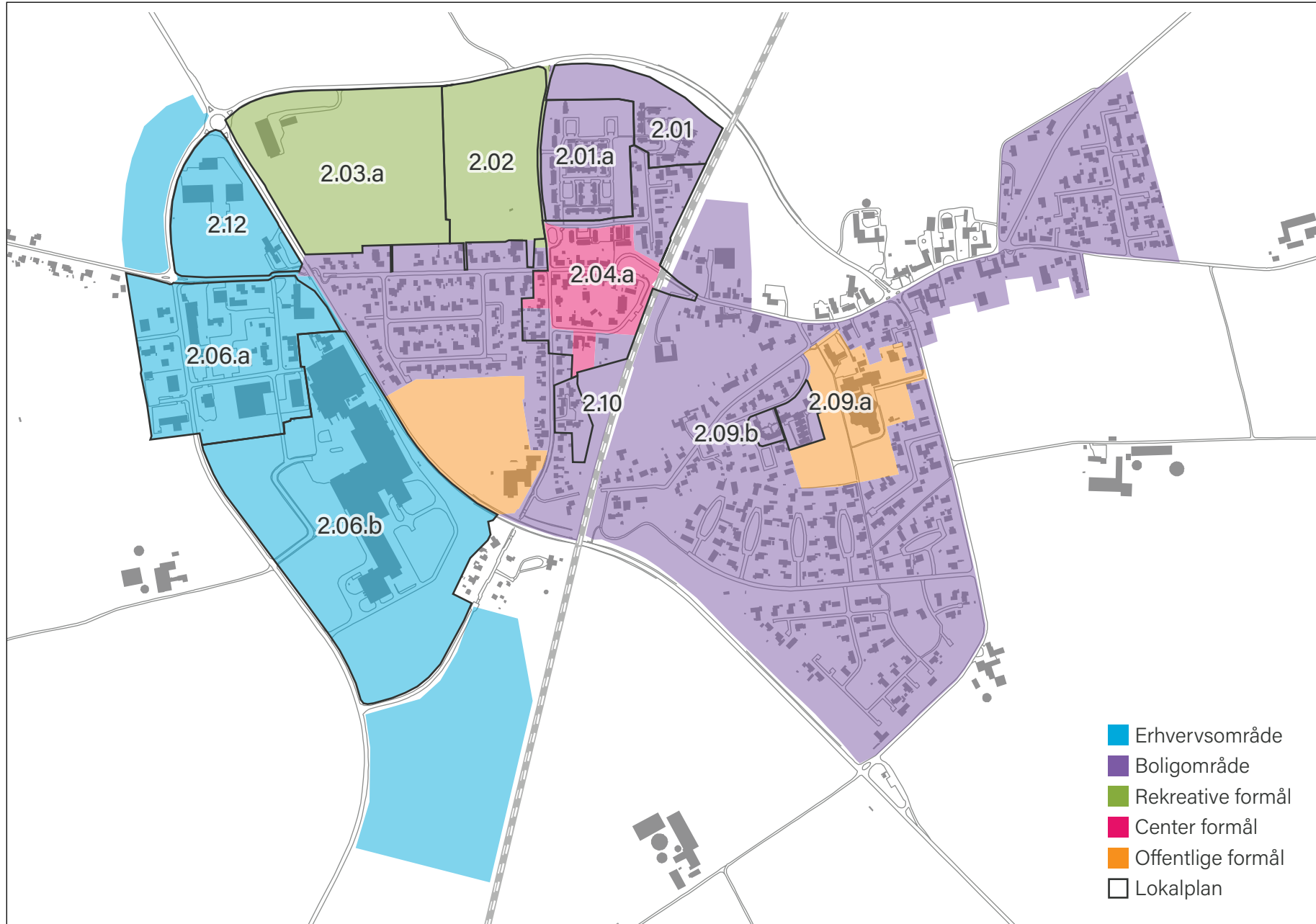
Bolderslev ligger "pakket ind" i grønt. De grønne bæltter er plantet som støjbarrierer, i forbindelse med etablering af omfartsvejen. Byen er præget af relativt store, grønne arealer.

I Bolderslev er der en del lavninger, hvor vandet kan samle sig ved ekstremregn.

I Aabenraa Kommunes stiplan for Bolderslev, indgår cykelsti til Rødekro-Tinglev, hvilket sikrer tryk færdsel til skole- og fritidsaktiviteter. Lokalt i Bolderslev, er der planlagt cykelsti fra "Æ Stajs-



# KOMMUNEPLAN-LOKALPLANER



I dag har Bolderslev ikke et aktivt centerområde. Aktiviteterne er placeret andre steder i byen.

# OVERSIGT VEJSTATUS



# KONKLUSION

## Konklusion

Bolderslev har så meget at byde på, både i form af byens borgere, og i form af alle de gode elementer byen rummer.

Det er vigtigt, at bygge videre på ressourcerne, og styrke de kvaliteter landsbyen rummer i dag, for på den måde, at skabe et samlet Bolderslev - det er vigtigt, at bygge ovenpå i stedet for at skabe nyt, ud fra tanken om, at liv avler liv.

Det er vigtigt, at man får skabt en plan, som har fokus på kvaliteterne i Bolderslev. En nærværende plan som giver mening for borgerne:

- En blomstrende foreningskultur og et stort lokalt engagement
- Byens grønne struktur med grønningerne
- Byens Stadionområde med forsamlingshuset
- Landsbykarakteren skal styrkes og dyrkes
- Byens landsbycentrum
- Markedsskoven
- En aktiv skole

Aktiviteterne er samlet i 3 aktivitetscentre, hvor det oprindelige by center i dag ligger dødt hen, og med købmandens lukning, synes denne tendens at være cementeret.

Men det er netop alle disse aktivitetspunkter der gør, at Bolderslev sammen med placeringen, i forhold til infrastruktur og en dynamisk arbejdsplads som Kohberg, er et attraktivt valg som bosætning for den aktive familie, der ser en værdi i nærvær, engagement og landsbystemning.



Med afsæt i alt det Bolderslev har at byde på.

**Styrke** den grønne karakter

**Styrke** muligheden for, at byens børn og unge bruger Stadion

**Styrke** bevægelsen på tværs

**Styrke** et aktivt stadion og hal område

**Styrke** oplevelsen af landsbyen

**Styrke** brugen af alt det landsbyen har

**Styrke** tunnellers identitet

## VISION

FREMTIDENS LANDSBY - ÅRETS LANDSBY  
KONCEPT FOR VÆKST

## INDSATSOMRÅDER

INDSATSOMRÅDER OVERSIGT  
BOLDERSLEV FRITIDSCENTER  
SKOLEN OG ASYLCENTERET  
MARKEDSSKOVEN  
DEN GRØNNE SLØJFE  
LANDSBYSLØJFEN  
BYGNINGER I OG OMKRING LANDSBYSLØJFEN  
"SLØJFEN" EN NATURLIG FORBINDELSE  
SMUK OG GRØN STADIONVEJ  
TUNNELPARKEN  
GRØNNINGER -  
ET GRØNNERE OG SKØNNERE BOLDERSLEV

ision

# VISION OG MÅL

## Fremtidens landsby - årets landsby

Målet er, at skabe en overordnet plan, der kigger 10 til 15 år ud i fremtiden og sikrer, at den udvikling som byen vil gennemgå, bidrager positivt til landsbyens udvikling og karakter, som smuk landsby med rum for de engagerede borgere.

Det er målet, at få skabt en by med sammenhæng, og få fjernet fokus fra jernbanen og istedet få skabt fokus på, at få samlet byen og koncentreret indsatserne, så vi styrker få steder og dermed får skabt grobund for aktive rum i byen, til fællesskab på tværs af generationer.

Derudover er det målet, at styrke landsbyens grønne identitet!



## EN FÆLLES VISION FOR FREMTIDEN

sammenhæng  
steder til aktivitet/ophold  
steder til fællesskabet  
på tværs af generationer!  
landsbystemning  
bosætning

**BINDE SAMMEN.....**



# KONCEPT FOR VÆKST

## Generelt

Det er vigtigt, at man bevarer og styrker byens kvaliteter gennem udviklingen.

Man skal styrke landsbyens karakter ved fremadrettet, at skabe udstykninger, som tager udgangspunkt i netop Bolderslevs kvaliteter, og ikke bare skabe parcelhus-udstykningsområder uden, at tage hensyn til stedet og landskabet.

Det handler om større parceller, hvor der er plads til det grønne. Nye områder bør have grønninger, som er et helt specielt karaktertræk i Bolderslev.



” .....vi har jo valgt at bo her, fordi vi har ”luft” omkring os”

Det er ikke et ønske, at byen skal vækste, men et ønske, at styrke byens kvaliteter. Så derfor er der i planen, kun peget på udstykninger de steder, hvor der er grunde som kan styrke landsbyens karakter, hvis de bebygges.

Især de tomme byggegrunde på Stadionvej er vigtige for, at styrke livet langs landsbyens livsnerve.

Borgerne ønsker, at bevare luft omkring de boliger der er, og derfor ønsker de ikke at fortætte landsbyen, for så forsvinder de kvaliteter, som er grunden til de blandt andet har valgt at bosætte sig i Bolderslev!

Bolderslev må gerne være et bevidst valg!

# FORTÆTNING

Med afsæt i, at byen fortættes ind mod centrum for at styrke livet i landsbyens hjerte, giver det god mening, at udnytte de tomme områder tæt på byens centrum, som ikke har rekreativ eller historisk værdi.

De steder, der er udvalgt, er steder, hvor det styrker landsbykarakteren.

På Stadionvej udlægges tidligere bankgrund og grunden overfor, som attraktive bynære byggegrunde for, at styrke Stadionvejs karakter, som livsnerven. Det er vigtigt, at styrke livet langs gaden.

Det bliver vigtigt fremadrettet at lave en plan for hvordan det tidligere bycentrum kan transformeres til en



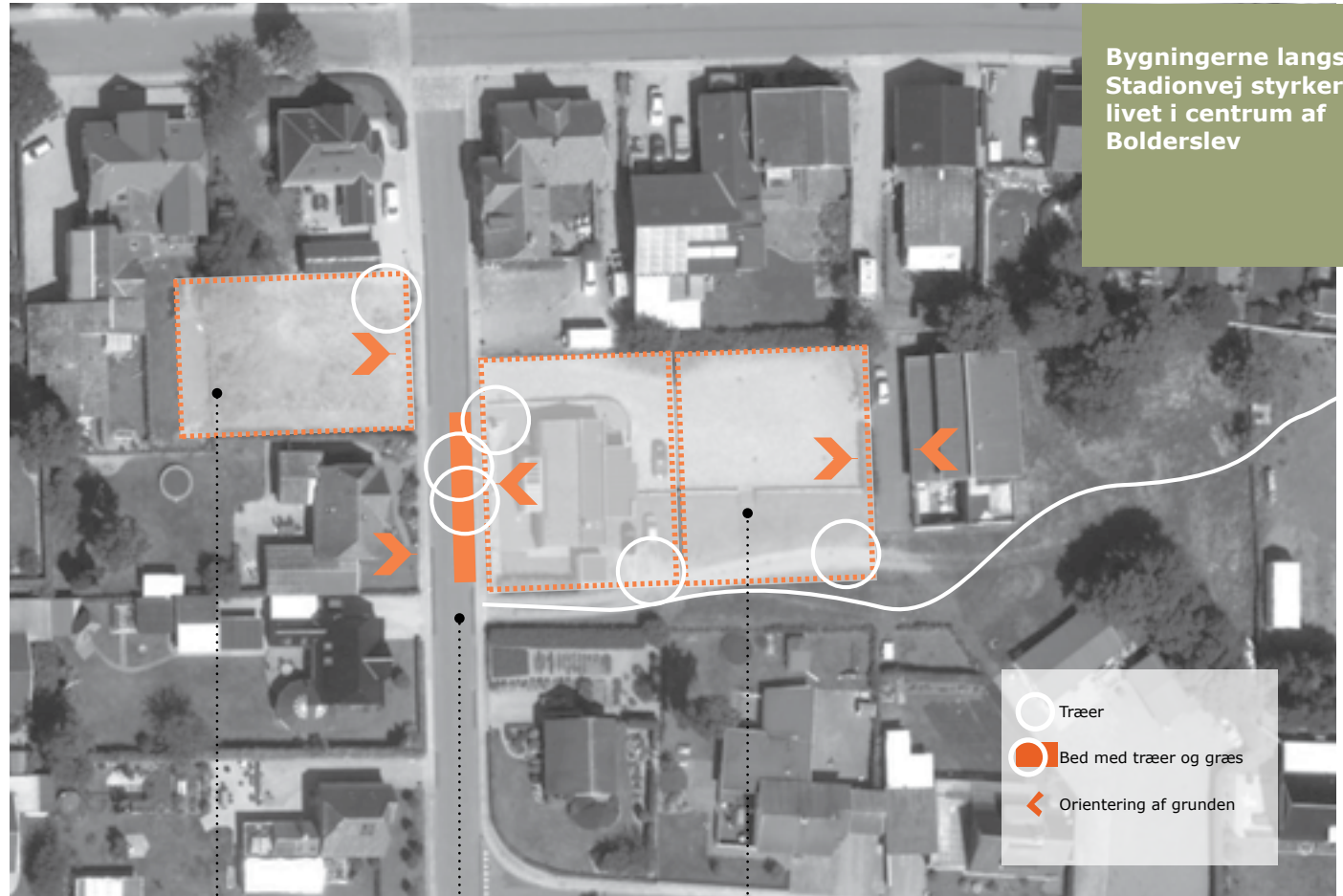
Nedlagt bank



Nedlagt parkeringsplads



Tom grund



● Attraktiv byggegrund

● Stadionvej

● Attraktiv byggegrunde med fælles grønning

skøn landsbykerne hvor det er godt at bo. Da mange af de tidligere forretninger i dag står tomme, eller er på vej til at blive boliger.

En uformel stiforbindelse forbinder på tværs landsbycentret ned til "Tunnelparken", denne kunne man med fordel gøre mere officiel.

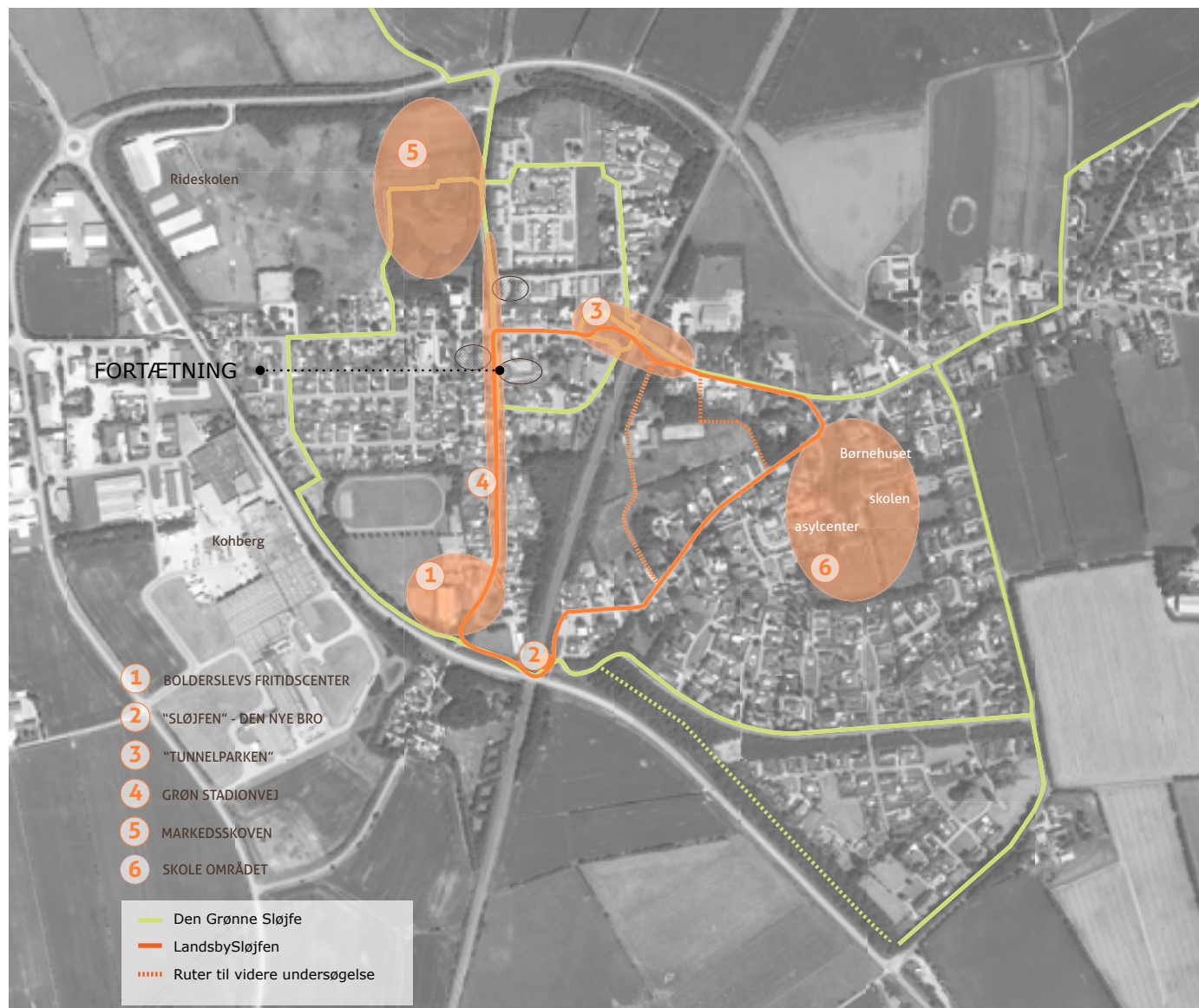
Også grunden, hvor der i dag er busholdeplads, foreslås omdannes som byggegrund, da det vil styrke ankomsten til landsbyens centrum. Det kræver udarbejdelse af lokalplan. Busholdestedet foreslås flyttet ned til Tunnelparken, hvor eksisterende faciliteter er til stede. Flytning kan afprøves midlertidigt, og endelig beslutning er afhængig af hørings svar.

# INDSATSOMRÅDER OVERSIGT

Udviklingsplanen er båret af 3 centrale temaer, der har fungeret som en rød tråd, gennem hele processen.

På de kommende sider, vil der blive gået i dybden med hvert enkelt tema og de indsatser, der knytter sig til dem.

- MØDET MELLEM MENNESKER  
BOLDERSLEV FRITIDSCENTER  
SKOLEN OG ASYLCENTERET  
MARKEDSSKOVEN
- IDENTITET  
LANDSBY "SLØJFEN"  
"SLØJFEN" - KOBLING MELLEM DE 2 BYDELE  
BYENS HUSE
- ET SKØNNERE OG GRØNNERE BOLDERSLEV  
STADIONVEJ  
TUNNELPARKEN  
GRØNINGERNE





# BOLDERSLEV FRITIDSCENTER DET LEVENDE MIDTPUNKT

## Generelt

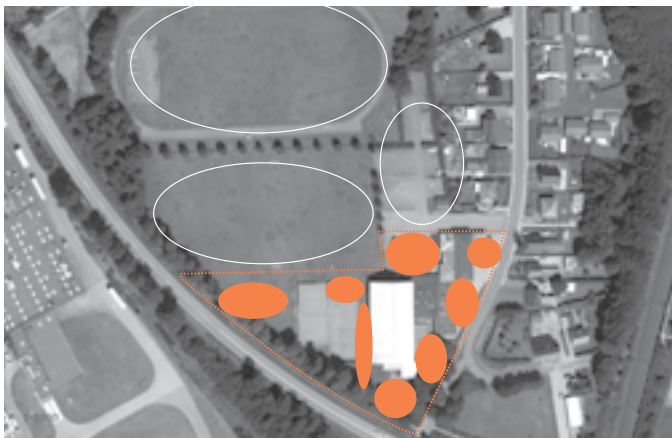
Fritidscenteret rummer kvaliteter til, at skabe et særligt sted i byen, der kan udgøre et levende midtpunkt i Bolderslev - landsbyens dagligstue og naturlige samlingssted!

En vigtig del af, at Fritidscenteret i fremtiden fungerer er, at byen samles af "Landsbysløjfen" og, at den nye bro "Sløjfen", løber lige ned til området. Derudover, har "Den grønne Sløjfe" udgangspunkt ved Stadion.

At omdanne stedet til et levende midtpunkt, kræver en indsats både fysisk som mentalt. Der kan med nye initiativer, skabes grobund for et helt særligt sted, hvor generationer mødes på tværs til mange forskellige aktiviteter, og hvor fællesskabet i landsbyen styrkes.

I denne plan er der fokus på de fysiske tiltag. Men for at planen skal kunne leve, er det vigtigt, at der nedsættes et Fritidscenter-råd, som primus motor for idéudvikling, men også til at sørge for at aktiviteterne bliver koordineret.

Det er borgerne, der skal drive stedet og få det til at gro - og de skal gøre det i fællesskab!  
I dag er der en forpagter koblet til hallen, hvilket skal ses som en ressource for projektet.



Overordnet illustration



Idé fra andet projekt med blødt lege landskab



Idé fra andet projekt med crossfit box

# "FRITIDSPLADSEN"

## Generelt

"Stadionpladsen" omdannes til et attraktivt udendørs område til aktivitet, ophold og leg.

Ved ankomsten etableres et opholdsområde med grill og læ som træterrasse. Der placeres en pannabane, bordtennis, stangtennis, basketkurv og plinte i beton til ophold og leg. Derudover skabes og en ny fælles dørmatte ved indgang til hal og forsamlingshus. I forbindelse med tennisbanerne etableres en hængeud terrasse til ophold og langs boldbane formes et mini bakkelandskab til naturligt legeområde for småbørn.

Beplantningen er en vigtig del af områdets fremtidige karakter. Beplantning bør koordineres med de øvrige indsatser, hvor man planter blomstrende træer og sølv-popler.



Reference pannabane på asfalt



Reference mulige aktiviteter på pladsen



Mulighed for at skabe et FritidsLaug, så aktiviteterne bliver koordineret.



Reference græs ø'er

# "FRITIDSPLADSEN"

## Generelt

Ved ankomsten til "Fritidspladsen" langs Stadionvej, plantes en rødbyg og en græsø med blomstrende træer i gruset, hvor der også er plads til lidt parkering. I hjørnet etableres en lille træterrasse til rygerne.

På den lange halvæg placeres der klatregreb, så væggen omdannes til en klatrevæg, og der placeres nogle hængud-plinte - evt. som træstammer, på græskanten. Der placeres cykelparkering bygget af vandrør, der også kan bruges til parcour/leg.

Der udtyndes og stammes op i beplantningen for, at skabe visuel sammenhæng og opmærksomhed (man kan se, der foregår noget).

Petanquebane og fitness bevares og udbygges med område til crossfit, med en 50 m bane i rødt asfalt, til dæk-rulning langs hallens vestside. Dette kobler området sammen rundt om hjørnet, så der er sammenhæng 360 grader på fritidspladsen.



Der skal opstartes dialog med alle grundejere og forretningsdrivende i området.



Cykelparkering, hængud, leg - udført i vandrør



Greb på klatrevæg



Hængud plinte i træ og beton



50 m. rul med dæk

## “FRITIDS-PLADSEN”

Ankomsten er i dag en blandet oplevelse, med cykler, affaldscontainere og parkerede biler, og indgangen til hallen er umiddelbart svær at finde.

Der står dog 2 fine solitære Lindetræer, hvor man med fordel kan indarbejde mindst den ene, i fremtidens Fritidsplads.



Aktiviteter i Fritidscenteret



Lindetræet ved Fritidscenteret



Stedet i dag.



Illustration af ideskitse -  
kig på det aktive ankomstareal på "Fritids-pladsen"

# FÆLLES LEGEPLADS I BYENS ÅND

Bolderslev skole og Asylcenteret (Center Bolderslev), er gået sammen om fælles legeplads.

Den 27. april 2016, blev der indviet en ny legeplads og bålhytte ved Bolderslev skole. Projektet er gennemført i et samarbejde mellem Bolderslev skole og AsylSyd. Den nye legeplads, er til gavn for både skolens børn og de børn som er på asylcenteret. Projektet er et synligt bevis på det stærke samarbejde, der sker i Bolderslev.

“Allerede nu efter kort tid, har vi set børn lege i frikvarterne og efter skole, og i weekenderne bliver de nye legeredskaber flittigt brugt. Det er et flot symbol på den sameksistens, der er i Bolderslev, hvor skole, borgere og fritidsliv bidrager til, at det er godt, at bo i Bolderslev, udtaler Dorthe Sønnichsen, Skoleleder på Bolderslev Skole.”  
(Pressemeddelelse Asylsyd)

Links:

<http://www.tvtsyd.dk/artikel/legeplads-skal-bringe-asylboern-og-danske-boern-sammen>

<http://www.asylsyd.dk/kalender/pressemeddelelse-asylsyd-og-bolderslev-skole-indvier-ny-legeplads-og-b%C3%A5lhytte>



# NYE SKRALDESPANDE I BYENS ÅND

Bolderslev Lokalråd ønsker at leve op til visionen om et grønt lokalområde i en grøn kommune. Vi vil gerne fremme/skærpe forståelsen for, at affald er en ressource, hvorfor det bør samles ind i stedet for at blive smidt i naturen – passe på vores miljø både natur, dyr og mennesker.

Vi planlægger at opsætte affaldsspandene på Bolderslevs Grønne Sløjfer, der er en eksisterende gang/cykle/løberute. På ruterne er opsat bænke og borde/bænkkesæt samt infotavler, der kort fortæller om stedets historier med en dansk tekst og derudover QR-koder indtalt på dansk, tysk og engelsk.

## Skraldespansdekoration

Borgerne har – uanset alder – mulighed for at lave en tegning som kan udsmykke skraldespandene.

Tegningerne bliver overført på "en film/folie" som så sættes på spandene og som også kan tages af igen, når der skal nye på.

Midlerne til de 9 spande kommer fra "Grønne guld Korn" via Arwos.

Der arbejdes for at realisere projektet.



Prototypen som blev vist frem på borgermødet.



Store og små kan være med.

Der arbejdes i øjeblikket for at realisere projektet med dekoration af skraldespandene.

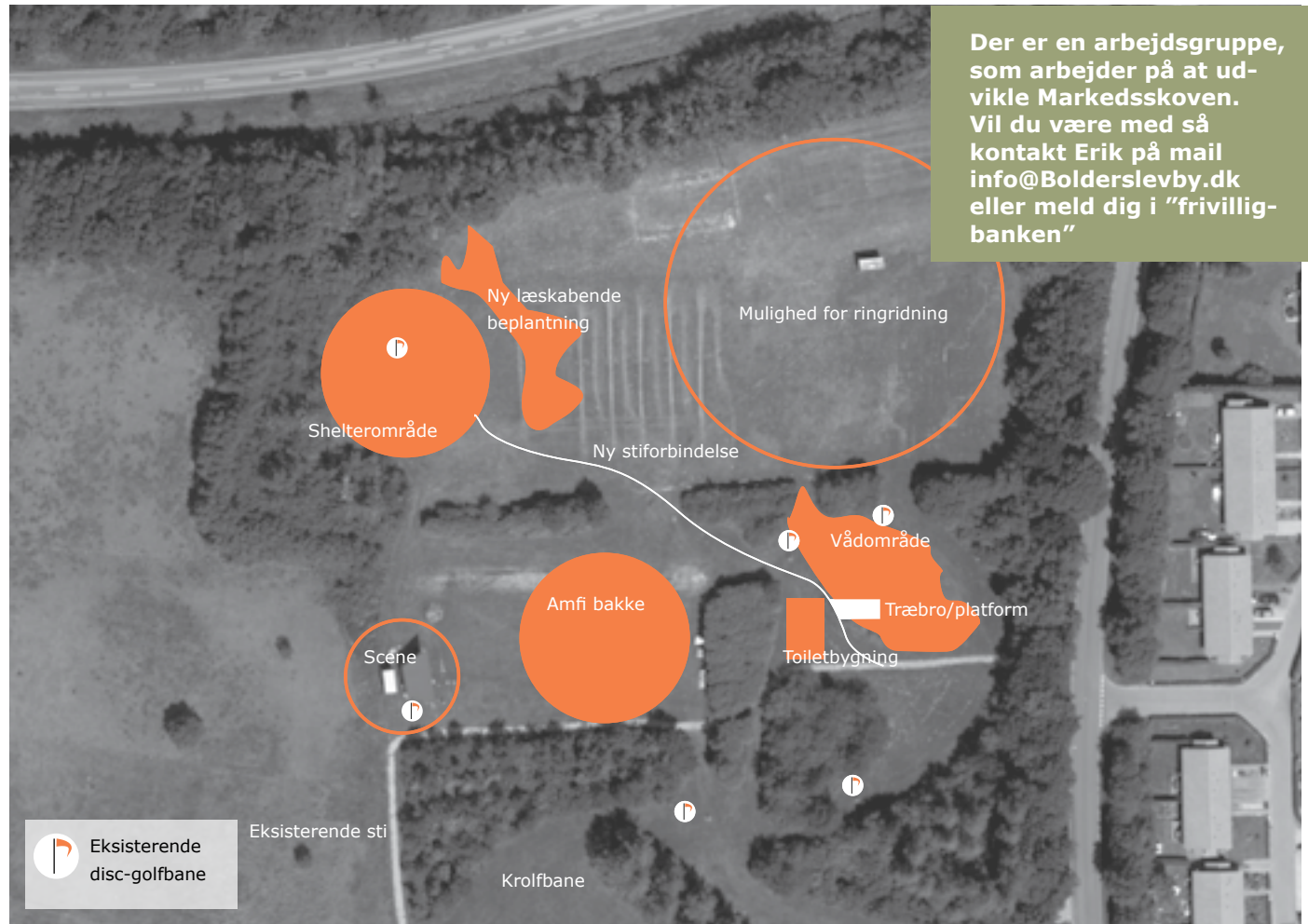
# MARKEDSSKOVEN

Markedsskoven er et område, der over tid udvikler sig, på initiativ fra borgernes side. Sidste nye tiltag er en toiletbygning.

Borgerne har et ønske om, at området i fremtiden skal kunne bruges mere aktivt, både af større og mindre grupper samt familier og turister på farten. Nye tiltag vil således bygge på de eksisterende attraktioner, heriblandt Disc-golfbanen.



Reference eksempler på tiltag i Markedsskoven



Der er en arbejdsgruppe, som arbejder på at udvikle Markedsskoven. Vil du være med så kontakt Erik på mail [info@Bolderslevby.dk](mailto:info@Bolderslevby.dk) eller meld dig i "frivillig-banken"

Det er et stort ønske, at få etableret en attraktiv bålplads, en vandpost og strømforsyning, flere sheltere samt et udekøkken, med spisepladser i tilknytning dertil. Derudover ønskes et overdækket område, så området kan bruges, i alt slags vejr.

Der skal skabes læ for, at Markedsskoven bliver et skønt sted at opholde sig. Ved at bruge de landskabs-

kvaliteter stedet har med rum i rum, får man skabt læ og større sammenhæng og rummelighed i Markedsskoven.

Ved etablering af nye tiltag, er det vigtigt for områdets identitet som et område med naturpræg, at elementerne udføres i træ, så de falder helt naturligt ind i området.



# MARKEDSSKOVEN BORGERNES IDÉER



Reference eksempler på tiltag i Markedsskoven

- Super stund for forældre med børn
- Halloween ved shelter
- Bruge området til dilettant
- Børnehave rykker ud
- Form så alle kan være med
- Materialevalg
- Vejvisning til stedet
- Udekøkken / grill
- Lys/strøm og vandpost
- Attraktiv bålplads
- Arrangere overnatning for større grupper med børn
- Udvikle markedsskov til firma aktiviteter
- Stemning / hygge omkring stedet
- Vandtilgang ved shelter
- Borde-bænke (spise sammen)
- Tilbud til alle - intern / ekstern
- Mange forskellige sanseoplevelser (smag - syn - duft)
- Roligt område
- Synlig for alle
- Tænk vinteren ind
- Falde smukt ind i naturen
- Godt sted at samles
- Udendørs bio
- Hygge og læ
- Bålsted
- Depotskur
- Fast toiletbygning
- Overnatning - halvtage - spise
- Bruges i regnvejr
- 'Madsby-legepark - positiv omtale -
- Byg på de bløde værdier
- Infotavle i landsbyen om Markedsskoven
- Hyggeligt - trygt - synligt
- På vej dertil - fri for tung trafik
- Hærvejen > vise vej
- Vand / sø - vandrender

# DEN GRØNNE SLØJFE



Den Grønne Sløjfes info stander ved Fritidscenteret



“Den grønne Sløjfe” er en 23 km lang sløjfe, i landskabet omkring landsbyen, med udgangspunkt i Boltherslev. Sløjfen er etableret af byens borgere og bruges flittigt af motionister til løb, cykling eller til gåture.

“Den grønne Sløjfe” kobler på fineste vis landsbyen op på landskabet omkring, og den giver borgerne rig mu-

lighed for, at møde landskabet og styrke fællesskabet, gennem rekreation og motion!

Inspireret af “Den grønne Sløjfe”, etableres “landsbysløjfen” som en del af udviklingsplanen for, at samle landsbyen og styrke den trygge færdsel i byen og mødet mellem borgerne!

# "LANDSBYSLØJFEN"

"Landsbysløjfen" er i fremtiden den rute, der samler byens aktiviteter og skaber mulighed for, at bevæge sig trygt igennem byen og styrke hele bevægelsen mellem byens aktive punkter til fællesskab, aktivitet og ophold som Fritidscenteret, Skolen, Markedsskoven og landsbyens centrum ved tunnellen under jernbanen(3)

En vigtig del af "Landsbysløjfen" er, at få skabt en ny overgang "Sløjfen", over jernbanen ved Hellevad-Bovvej (2) i forlængelse af Skansevej.

En anden vigtig del af "Landsbysløjfen", er forskønnelsen af Stadionvej med visionen om, at skabe en grøn vej, med respekt for de bløde trafikanter.

Belysning af tunneller er en særlig del af, at skabe en smuk og tryk sammenhængende landsby.



"Landsbysløjfen" - byens samlende forbindelse, synliggørelse af byens kvaliteter og identitet.

# "SLØJFEN" EN NATURLIG FORBINDELSE

## Bolderslevs multifunktionelle vartegn

"Sløjfen" er det element på "Landsbysløjfen", der muliggør, at skabe den sammenhæng, som byen i så lang tid, har længes efter.

Nu kommer den som en vigtig del af udviklingsplanen, og i et design indpasset i landsbyskalaen, samtidig med, at den også har et design, der gør den til et var-tegn for landsbyen.

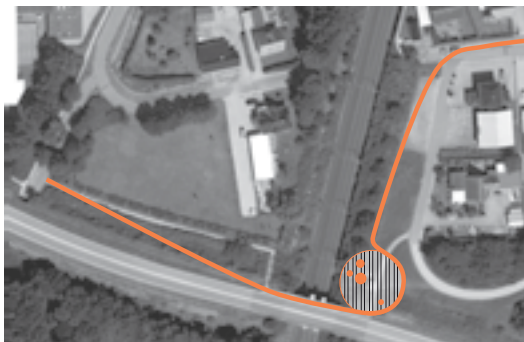
"Sløjfen" sikrer, at man hurtigt kommer fra skolen og frem til Stadion og, at alle kan komme rundt i byen -

både de gangbesværede, kørestolebrugere, cyklister og gående.

Broen sikrer samtidig plads til ophold midt i forløbet.

Broen udføres i orangerødt asfalt og opholdsplatformen udformes som trædæk, med integrerede bænke og plinte, for at stimulere ophold. Man kan evt. fortsætte med punktmarkering frem til skolen på vejfladens asfalt.

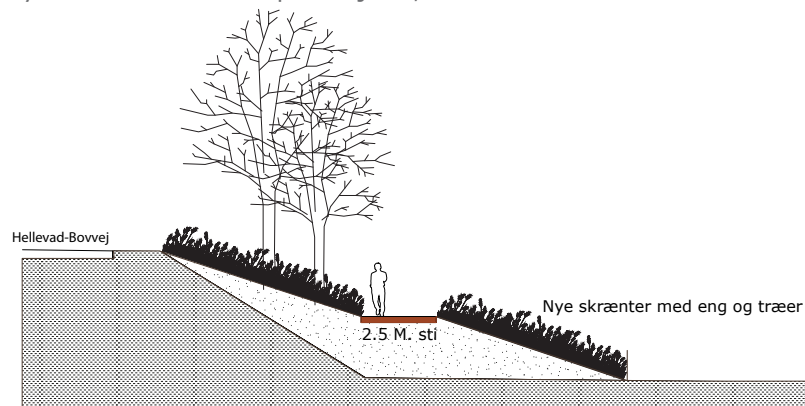
Belysningen er en vigtig del af designet, så det er trygt at færdes på "sløjfen", hele året.



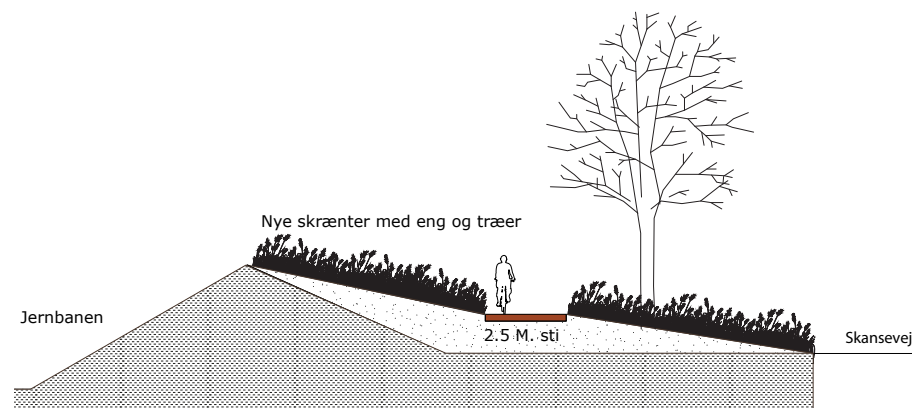
Princip skitse for "Sløjfen"



Reference Cykelslangen af Dissing + Weitling



Princip snit på skråningen op mod Ringvejen



Princip snit på skråningen mellem Jernbanesporet og Skansevej



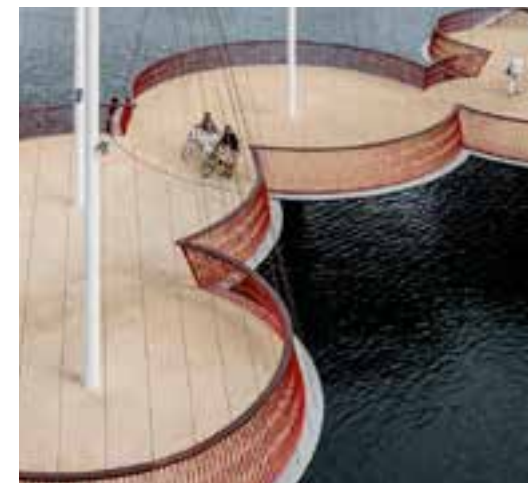
Aften billede



Blomstrende Nordisk eng



Sølvpoplen der risler i vinden og skaber flot farvespil



Reference Cirkelbroen af Oluf Eliasson

Forudsætter, at der opstartes dialog med mulige sponsorer og andre aktører, som bane DK, grundejerne og vejmyndighed.

## "SLØJFEN"

Broen starter sit forløb ved Skansevej og løber på skrænten langs med jernbanen, hvor der tilføres ekstra jord for, at sikre et godt rampeforløb.

Inden man krydser banen langs Hellevad-Bovvej, lander broen på en platform, til ophold og "trainspotting" - et opholds- og samlingssted på turen gennem byen. "Vi mødes på broen kl 16.30..."

Efter at have krydset banen, løber broen på en skråning langs med Hellevad-Bovvej og frem til Fritidscenteret. Der tilføres jord, og den gamle sti nedlægges, sammen med den eksisterende beplantning.

På skrån timer plantes engblanding for, at sikre et smukt, naturligt og varieret udtryk, sammen med sølvpopler og blomstrende træer som solitære træer. Tilsammen et udtryk, der understøtter den grønne identitet i Bolderslev, og har et åbent og imødekomende udtryk.

Der udtyndes og stammes op i den beplantning på grønningen, for foden af skrån timer langs Hellevad-Bovvej for, at skabe en visuel kontakt til Fritidscenteret.



Stedet i dag set fra Stadionvej mod Hellevad-Bovvej

# "SLØJFEN"



Illustration af idéskitse - på vej op til opholdsplatformen ad "Sløjfen" - en del af "Landsbysløjfen"

Stedet i dag set fra Skansevej.



# BYGNINGER I OG OMKRING BYSLØJFEN

Bolderslev har udviklet sig fra Østergade, hvor den ældste del af byen ligger. Siden hen, har byen udviklet sig vestover. Særligt i forbindelse med etableringen af jernbanen, har byudviklingen taget fart i Bolderslev

Byens bygninger bærer tydeligt præg af de perioder, som byen har gennemgået. Fra landsbytiden, danner gårdene på Østergade et klart landsbyudtryk, med gårdene liggende helt ud til gaden.

Som man nærmer sig jernbanen via Hovedgaden, tegner arkitekturen med tydelighed stations- og handelsby. Både øst og vest for jernbanen bærer bygningerne præg af "Bedre Byggeskik", som ligeledes er at finde flere steder på Vestergade. Syd for Jernbanesvinget, Vestergade og Bolderslev hovedgade, er det - med enkelte undtagelser - den moderne tids parceltypologier, som præger gade- og bybilledet.

På en tur fra Østergades landsbypræg, over Hovedgadens stationsbypræg, og videre gennem den sydlige del af Bolderslev, oplever man tydeligt de historiske perioder, som byen har været igennem. Arkitektonisk formidles de forskellige perioder, med Bolderslevs mange karakteristiske bygninger som fortællere. En fortælling, der med byggeskik og håndværk in mente, kan blive endnu stærkere. Allerede i dag, gør man med de 'Grønne Sløjfe'-skilte sit til, at også besøgende, får Bolderslevs lokalhistorie ind under huden.









# SMUK GRØN STADIONVEJ "LIVSNERVE I LANDSBYEN"

Stadionvej, er en vigtig del af "Landsbysløjfen", og livsnerven i Bolderslev.

Tanken er, at gaden bliver omdannet til en slags oase, der tillader biler, at køre gennem rummet, men hvor det er de bløde trafikanter, der er i fokus.

Gaden tænkes omdannet i 3 stadier:

1. De private planter træer i deres forhaver, og bevarer de lave hække, som kendetegner gaderummet. Der etableres brostensbånd ved Markedsskoven, og fortov fra dette felt, ned til Vestergade. Busstoppestedet foreslås flyttet til Tunnelparken. Busgrunden kan omdannes evt. som byggegrunde.
2. Der etableres grønne øer langs den ene side, med grupper af træer - min. 5 sorter for, at sikre biodiversiteten. Der sættes blomsterløg i plænerne, under træerne.
3. På sigt, kan man også omdanne det østlige fortov til en græsribat, som styrker det grønne udtryk.

Med disse tiltag, vil gaden i fremtiden danne rammen om bevægelsen, mellem Stadion og Markedsskoven, og stå med et grønt udtryk, der samtidigt har en positiv effekt på bilernes fart, hvilket kommer alle de bløde trafikanter til gode.

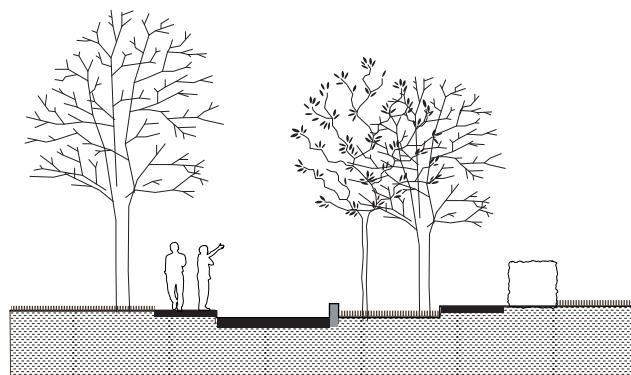
At omdanne gaden i forhold til regnvandshåndtering, vil kræve en længere proces, med både boligejere, kommunens forskellige forvaltninger og Forsyningen. Da Forsyningen allerede har etableret separat kloakering på Stadionvej, bliver det desværre meget vanskeligt, at finansiere et smukt LAR projekt (LAR, betyder lokal afledning af regnvand, hvor man opsamler vandet oven jorden og bruger pengene på grønne tiltag, i stedet for at etablere underjordisk rørføring).



Godt eksempel på Vestergade



Referencebillede fra Bolderslev flot bånd med brosten



træ i egen have fortov vej græsø med træer fortov have

Princip grøn Stadionvej

MARKEDSSKOVEN

"... vi vil have en gade hvor man går en tur fordi den er smuk og grøn, et sted man møder hinanden, som på en rambla"

FRITIDSPADSEN



Når der skal plantes træer på Stadionvej, både som en del af vejprojektet og i de private haver, vil vi gerne pege på disse 5 sorter. Der foreslåes en jævn fordeling mellem sorterne, da de alle 5 bidrager på forskellig vis til gadens udtryk. Sølvpoplen er med, fordi den har en lang, stolt tradition, som vejtræ i kommunen. Hele vejen rundt om Bolderslev, møder man den alle vegne. Det er et let, smukt træ, som med sine to-farvede blade visualiserer vindens væsen på smukkeste vis.

#### DE 5 FORESLÅEDE SORTER:

1. SØLVPOPPEL (IKKE FOR TÆT PÅ BELÆGNING)
2. FUGLEKIRSEBÆR
3. EG
4. BØG - BLØDBØG
5. SELJERØN



Eksempel fra Bolderslev, hvor træerne i forhaverne styrker vejens grønne karakter

# "TUNNELPARKEN" LANDSBY GRØNNING

"Tunnelparken", danner i fremtiden rammen for landsbyens centrum, i området vest for banen - et mødested med fokus på årstiderne, i form af frugtlund, opholdsplads med stauder i højbede, opholdsplads med pergola og klatreplanter. Som bund i parken, sås engblanding og kun kanter fremstår som klippet græs. Trappen til tunnelen bevares. Der laves opsamling af regnvand langs skråningerne, (som bør gøres mindre stejle), og for at sikre tunnelen mod oversvømmelse, placeres der ACO rist på tværs af vejen, der leder overskydende regnvand, ud i regnvandsbedet.

"Tunnelparken" vil styrke Bolderslevs grønne identitet og skabe et naturligt mødested i byen. Til at styrke området i byen, flyttes busholdepladsen til parken. Flytning kan afprøves midlertidigt, og endelig beslutning er afhængig af høringsvar.



Reference eng beplantning



Mulighed for at beboerne selv kan holde parken vedlige, skal tænkes ind i hele designet

# "TUNNELPARKEN" DE UNGES STED

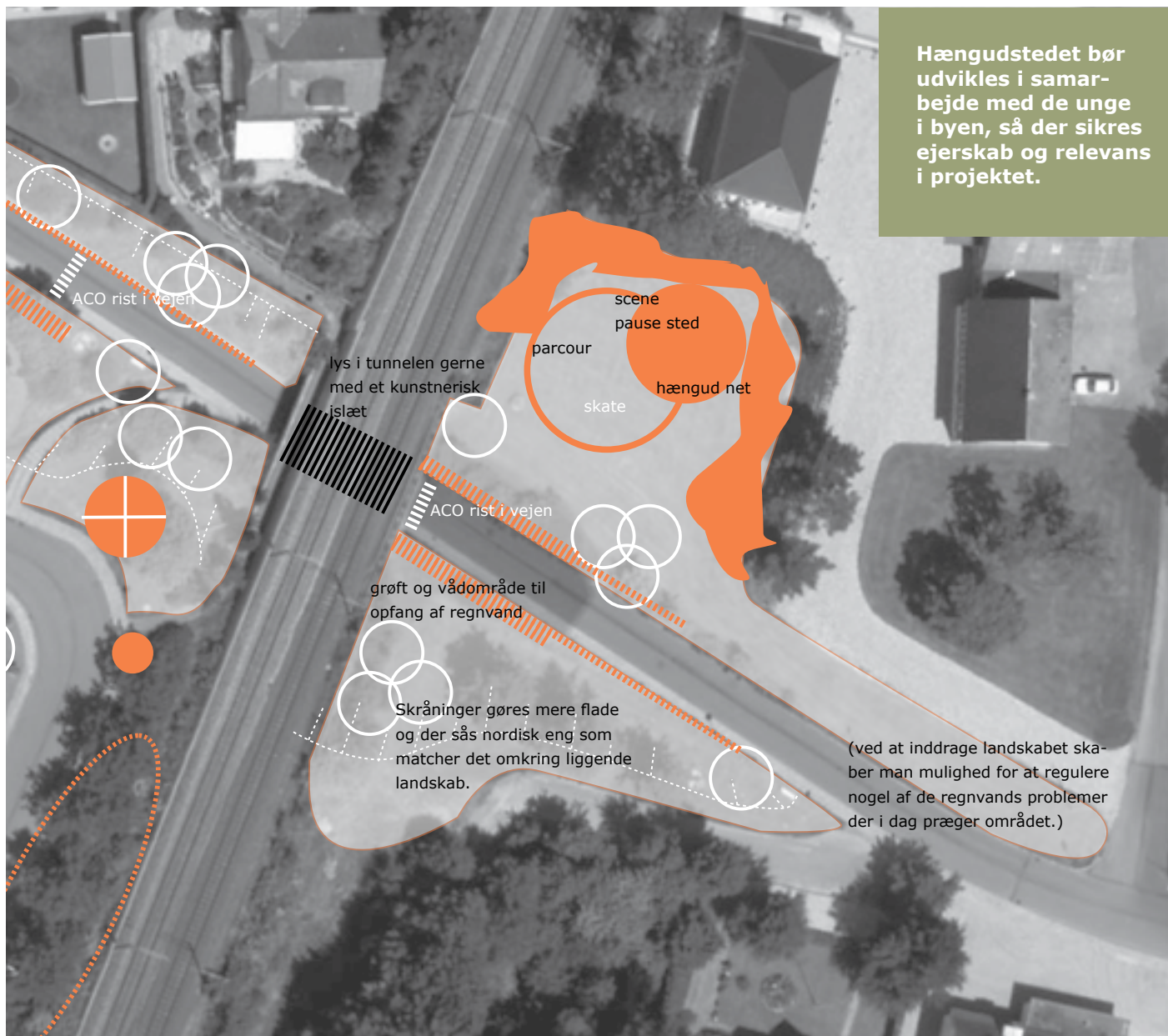
"Tunnelparken" danner i fremtiden mulighed for, at skabe rammen, for de unges sted. Det er vigtigt, at der nedsættes en arbejdsgruppe med fokus på, at involvere de unge, så de får deres ønsker og behov indfrie, og ikke mindst, at de får ejerskab til stedet og bliver involveret i det fællesskab, der er omkring udviklingsplanen.

Der etableres et regnvandsbassin for foden af skrånin-  
gerne på begge sider af vejen, og der etableres en ACO  
rist på tværs af vejen, til opsamling af regnvand, der  
kan ledes til begge regnvandsbede for, at undgå vand-  
problemer i tunnelen.

Beplantningen fra den vestlige side med frugttræer og  
blomstereng, fortsætter på denne side og skaber en ny,  
samlende, grøn identitet til "Tunnelparken".



Reference på regnvandsbed



# GRØNNINGER - ET GRØNNERE SKØNNERE BOLDERSLEV



Inspirationer til bolig grønningerne i Bolderslev



Bolderslevs grønninger har potentiale til, at blive udviklet, som identitetsbærere for landsbyen.

Udviklingsplanen tager hånd om aktivitetsgrønningerne ved Stadion og Markedsskoven samt landsbygrønningen i centrum ved tunnelen.

Den store boliggrønning med naturkarakter, er et stort aktiv, der bør værnes om. De øvrige boliggrønninger

har potentiale for, at udvikles så de i fremtiden, kan rumme mere natur, mere leg og flere sociale aktiviteter. Der kan nedsættes et grønnings laug, der kan inspirere til tiltag som, at plante frugtlunde, så blomstereng, lave fælles legepladser, eller landsby køkkenhaver, der forsyner landsbycafen ved Stadion. Der kan sættes blomsterløg, et sted kan der være fælles blomsterhave - bistader og hønsehold, ja kun fantasien sætter grænser!

# GRØNNINGER - INSPIRATION



Fælles - trampolin - leg



Fælles - frugtbood med alt fra haverne



Inspirationer til bolig grønningerne i Bolderslev

Mere leg med fælles redskaber

Mere grønt med fælles indsats

Mere hygge med fælles indsats

Mere.....

links til inspirerende hjemmesider:

<http://www.fbbb.dk/By%C3%B8kologiske%20initiativer>

[www.tagtomat.dk](http://www.tagtomat.dk)

<http://oestergro.dk/>

<http://www.netbiologen.dk/zoologi/kolaug.htm>

Der er typisk nogle af de samme regler for at starte et Laug, som ved oprettelsen af en forening. Men oftes vil det være praktisk, at grundejerforeningen er en del af aftalen, så man kan udvikle langsigtede tiltag, som fremmer både det grønne og fællesskabet.

Fordelen ved at etbalere et Laug eller en forening er, at det giver muligheder for, at ansøge fonde om midler til projekterne, da fondene oftest ikke giver midler til private.

Der er mange Laug som har en Facebook profil, hvor der kommunikeres og deles ideer på livet løs. Her kan der hentes megen inspiration, inden man selv kaster sig over projektet.



Fælles - dyrkning til fritids cafeen



Fælles - hønsehold



Fælles - bistader



Inspirationer til bolig grønningerne i Bolderslev



andling

**FRA PLAN TIL PROJEKT, INDSATSER PÅ 3 NIVEAUER**

**INDSATSER PÅ 3 NIVEAUER**

DE STORE OG SMÅ PROJEKTER

DE MIDLERTIDIGE

DET KAN VI SELV GØRE

**VIL DU VIDE MERE..**



# FRA PLAN TIL PROJEKT INDSATSER PÅ 3 NIVEAUER

Samarbejde er en vigtig del af Bolderslevs DNA, så udviklingsplanen bygger ikke kun på ting som kommunen sætter i gang og finansierer, men også på projekter, som lokale står i spidsen for at søge midler til. Aabenraa kommunes landdistriktcoach, vil bistå med vejledning ved lokale ansøgningsinitiativer.

Udviklingsplanen bygger på projekter på tre niveauer:

- De store og de små
- De midlertidige
- Det vi selv kan gøre



## De store

De store projekter, er projekter der styrker Bolderslev på lang sigt og er med til, at sikre en positiv udvikling.

## De små

De små projekter - "De lavthængende frugter", er de projekter der ligger lige for, og ikke kræver stor indsats eller finansiering.



## De midlertidige

De midlertidige projekter, er projekter i byens rum, tiltag og events, der for få midler kan være med til, at skabe forandring, på baggrund af afprøvninger i byens rum, udført i billige materialer af og på initiativ af borgerne.



"En god plan er et fælles projekt med synergi mellem tiltagene store som små!"

## Det i selv kan gøre

Alt det private kan gøre for, at bidrage til forskønnelse, betyder meget for opfattelsen af en by. Det kan være, at plante et træ i forhaven for at begrønne byen, plante skov i baghaven for at skabe overgang til landskabet, plante klatreplanter op ad huset o.s.v.

# DE STORE OG DE SMÅ



Markedsskoven ●

Tunnelparken ●

LandsbySløjfen ●

Grøn Stadionvej ●

Fritidscenter ●

"Sløjfen" ●



1 BOLDERSLEVS FRITIDSCENTER

## De store

"Sløjfen" - broprojektet. Projektet skal videreudvikles med arkitekt. Kommunen involveres som forvaltningsmyndighed

Grøn Stadionvej kan etableres i 3 tempi - se beskrivelse

## De små

At få etableret et Grønnings Laug og få sat gang i udviklingen af bolig grøningerne

At etablere Tunnelparken, trin 1 med ophold og trin 2 med de unges sted (starte med, at samle de unge og høre deres behov)

At få startet op på Fritidspladsen. Søge fonde og derefter trin for trin få etableres projekterne. Projekterne kan etableres hver for sig

Markedsskoven fortsætter sin udvikling. Der søges fonde af arbejdsgruppen til de næste projekter

Etablere den tværgående sti, hen over den naturskønne landsbygrønning. Starte op med, at tale med lods-ejerne.

Starte lys/kunst i alle Bolderslevs tunneler op, med annonce lyskunstner søges, og derefter fondsansøgninger.

# DE MIDLERTIDIGE



Reference eksempler



Vil du vide mere så besøg [www.bolderslevby.dk](http://www.bolderslevby.dk)

eller mail til [info@bolderslevby.dk](mailto:info@bolderslevby.dk)

Byens rum kan bestå af *det faste* som møbler, byindretning m.v., *det midlertidige/fleksible* elementer i byens rum, der skifter over årstider, noget man gerne vil prøve af inden det bliver noget fast, noget man gerne vil eksperimentere med og *det flygtige* som noget der hurtigt forsvinder, som et marked, gademusikanter, yoga på torvet, festival m.v.

I arbejdsgruppen var der opbakning til, at arbejde med det midlertidige.

## Idéer til "De midlertidige"

- Loppemarked
- Åben hal - aldersopdelt
- Åben hal - aktivitetsaften
- Lokal torvedag
- Kommunens største fællesspisning på Stadionvej - opstart på projektet
- Udnytte tomme butiks vinduer
- Afprøve nyt busstoppested
- Afprøve lukning af tunnelen for enden af Stadionvej

# DET VI SELV KAN GØRE

## Idéer til

### "Det vi selv kan gøre"

- Doner et frugttræ og plant det i Tunnelparken
- Køb krokus og doner/sæt dem i parken
- Gøre det mere synligt hvad man kan hjælpe med, hvor og hvordan.
- Plant et træ i forhaven - sammen skaber vi et grønnere og skønnere Bolderslev!
- Passe på vores flotte huse
- Bruge de lokale forretninger
- Lave et legelaug, hvor vi hjælper hinanden med, at udbygge de lokale legepladser.



Køb et frugttræ og kom til fælles plantedag i parken!



Køb en poseløg - sæt dem i parken!



"Det handler om, at finde det bedste i mennesker og deres omgivelser" (D. Cooperrider)

For at finde det bedste i mennesker og deres omgivelser, kræver det, at vi afholder processer, der involverer borgerne som beboere, for dermed, at få de bedste værktøjer til, at skabe nyt design ud fra både stedets og menneskenes potentialer - det er "Bottom up".

I Bolderslev, er der skabt et stort engagement og ejerskab blandt borgerne og en forståelse for, at "Bottom up" også handler om, hvad man selv kan bidrage med. På en af arbejdsgruppemøderne, blev der arbejdet med temaet: "Hvad kan i som beboere selv gøre?"

Hvor til en svarede: "Det hele, hvornår må vi gå i gang?"

# PROCESSEN FREM MOD PLANEN

Her henter du  
bilagene.



<https://www.aabenraa.dk/media/3286472/workshop-1-referat.pdf>



<https://www.aabenraa.dk/media/3734186/workshop-2-referat.pdf>

# VIL DU VIDE MERE...



[www.aabenraa.dk](http://www.aabenraa.dk)



[www.bolderslevby.dk](http://www.bolderslevby.dk)



her finder du landsbycoachten

Alle os fra  
Kommunen & MOVE  
siger tusind tak for  
et fantastisk sam-  
arbejde!

Kolofon  
Aabenraa Kommune  
6200 Aabenraa  
Projektleder  
Lene Nebel  
73767050  
lne@aabenraa.dk  
Landskab & planlægning  
MOVE arkitektur  
Nørregade 65  
6700 Esbjerg  
Projektleder  
Christina Olsen  
christina@movearkitektur.dk  
Proceskonsulenter  
MOVE arkitektur  
Helene Plet,  
diplom i forandringsledelse

Efter endt proces sendes udviklingsplanen i offentlig  
høring fra den 22 juni til 25 august 2016.

