



Kultur, Miljø & Erhverv

Team Miljø
Skelbækvej 2
DK-6200 Aabenraa
Tlf.: 73 76 76 76

Dato: 30-04-2014
Sagsnr.: 14/3804
Dok.nr.: 34
Kontakt: Tina Ketelsen
Direkte tlf.nr.: 73 76 78 64
E-mail: tket@aabenraa.dk

Digital annonce
Aabenraa Kommunes hjemmeside

Tillægsgodkendelse til miljøgodkendelsen af kvægbruget "Aarslevgaard", Bolderslevskovvej 90, 6230 Rødekro

Aabenraa Kommunes Team Miljø og Team Natur har den 2. maj 2014 meddelt tillægsgodkendelse til miljøgodkendelsen af kvægbruget "Aarslevgaard", Bolderslevskovvej 90, 6230 Rødekro, jf. § 12, stk. 3 i husdyrbrugloven¹.

Tillægsgodkendelsen vedrører alene en ændret placering af en tidligere miljøgodkendt gyllebeholder med fast teltoverdækning.

Tillægsgodkendelsen kan i sin helhed ses nedenstående.

Afgørelsen kan påklages til Natur- og Miljøklagenævnet af:

- Afgørelsens adressat
- Miljøministeren, når væsentlige nationale eller internationale interesser er berørt
- Enhver, der har en individuel, væsentlig interesse i sagens udfald
- Sundhedsstyrelsen
- Danmarks Fiskeriforening, Ferskvandsfiskeriforeningen i Danmark, Arbejderbevægelsens Erhvervsråd og Forbrugerrådet, alle i henhold til lovens § 85
- Lokale foreninger og organisationer, lovens § 86
- Landsdækkende foreninger og organisationer, lovens § 87.

En klage skal være skriftlig, og den skal sendes til Aabenraa Kommune, Team Miljø, Skelbækvej 2, 6200 Aabenraa eller til landbrug@aabenraa.dk. Aabenraa Kommune skal, hvis Kommunen vil fastholde afgørelsen, snarest og som udgangspunkt ikke senere end 3 uger efter klagefristens udløb videresende klagen til Natur- og Miljøklagenævnet.

Afgørelsen annonceres offentligt tirsdag, den 6. maj 2014 på Aabenraa Kommunes hjemmeside www.aabenraa.dk. En eventuel klage skal være modtaget i Aabenraa Kommune senest tirsdag, den 3. juni 2014, der er dagen for klagefristens udløb, og inden for normal kontortids ophør kl. 15:00.

¹ Lov om miljøgodkendelse m.v. af husdyrbrug, jf. lovbekendtgørelse nr. 1486 af 4. december 2009 af lov om miljøgodkendelse m.v. af husdyrbrug med senere ændringer

Der kan i øvrigt henvises til godkendelsens afsnit 13 "Klagevejledning".

Venlig hilsen

Tina Ketelsen



Tillægsgodkendelse til

miljøgodkendelsen af Kvægbruget "Aarslevgaard" Bolderslevskovvej 90, 6230 Rødekro

§ 12, stk. 3

Lovbekendtgørelse nr. 1486
af 4. december 2009 om
miljøgodkendelse m.v. af
husdyrbrug med senere æn-
dringer

Godkendelsesdato:
2. maj 2014



**Aabenraa Kommune
Kultur, Miljø & Erhverv
Team Miljø og Team Natur
Skelbækvej 2
6200 Aabenraa
Tlf. 73 76 76 76**

Indholdsfortegnelse

Datablad	4
1 Resumé og samlet vurdering	5
1.1 Ansøgning om tillægsgodkendelse	5
1.2 Ikke teknisk resumé	5
1.3 Offentlighed	5
1.4 Meddelelse af tillægsgodkendelse	6
2 Vilkår	7
2.1 Generelle forhold	7
3 Generelle forhold	8
3.1 Beskrivelse af husdyrbruget	8
3.2 Meddelelsespligt	8
3.3 Gyldighed	9
3.4 Retsbeskyttelse	9
3.5 Revurdering af tillægsgodkendelsen	9
4 Husdyrbrugets beliggenhed og planmæssige forhold	10
4.1 Bygge- og beskyttelseslinier, fredninger m.v.....	10
4.2 Placering i landskabet	14
5 Husdyrhold, staldanlæg og drift	18
5.1 Husdyrhold og staldindretning	18
5.2 Ventilation	18
5.3 Fodring	18
5.4 Opbevaring og håndtering af foder og ensilage.....	18
5.5 Rengøring af stalde.....	18
5.6 Energi- og vandforbrug	18
5.7 Spildevand samt tag- og overfladevand	18
5.8 Kemikalier og medicin	18
5.9 Affald	18
5.10 Olie.....	18
5.11 Driftsforstyrrelser og uheld	18
6 Gødningsproduktion og -håndtering	19
6.1 Gødningstyper og -mængder.....	19
6.2 Opbevaring af flydende husdyrgødning og ensilagesaft.....	19
6.2.1 Generelt	19
6.2.2 BAT opbevaring af flydende husdyrgødning	19
6.3 Drift af gylleseparationsanlæg	19
6.4 Opbevaring af fast husdyrgødning, dybstrøelse og kompost	19
6.5 Anden organisk gødning	19
6.6 Håndtering og udbringning af husdyrgødning	19
7 Forurening og gener fra husdyrbruget	20
7.1 Lugt.....	20
7.2 Skadedyr – fluer og rotter	20
7.3 Transport	20
7.4 Støj	20
7.5 Støv.....	20
7.6 Lys	21
7.7 Ammoniak – generel reduktion.....	21
7.8 Ammoniak – individuel reduktion.....	22
8 Påvirkninger fra arealerne	31
8.1 Udbringningsarealerne	31

9	Oversigt over bedste tilgængelige teknik (BAT)/renere teknologi.....	32
10	Alternative muligheder og 0-alternativet.....	33
11	Husdyrbrugets ophør.....	34
12	Egenkontrol og dokumentation.....	35
13	Klagevejledning.....	36
14	Bilag	38

Datablad

Titel:	Tillægsgodkendelse til miljøgodkendelsen af kvægbruget "Aarslevgaard", Bolderslevskovvej 90, 6230 Rødekro. Tillægsgodkendelsen meddeles i medfør af § 12, stk. 3 i lovbekendtgørelse nr. 1486 af 4. december 2009 om miljøgodkendelse m.v. af husdyrbrug med senere ændringer.
Godkendelsesdato:	2. maj 2014
Ansøger:	Jørn Friis Møller, Bolderslevskovvej 90, 6230 Rødekro
Telefonnr.:	74 66 63 20
Mobilnummer:	21 48 94 31
E-mail:	aarslevgaard48068@gmail.com
Ejer af ejendommen:	Jørn Friis Møller, Bolderslevskovvej 90, 6230 Rødekro
Kontaktperson:	Jørn Friis Møller, Bolderslevskovvej 90, 6230 Rødekro
Husdyrbrugets navn:	Aarslevgaard
Ejendomsnr.:	5800007425
Matr.nr. og ejerlav:	13, 216, 217, 218, 219, 220, 221, 222, Årslev, Hjordkær 27, 169, 190, 193, 194, 216, 224, Nybøl, Hjordkær 201 Alslev, Hjordkær
CVR nr.:	28188323
CVR/p nr.:	1009054894
CHR nr.:	48068
Biaktiviteter:	Ingen
Andre ejendomme:	Ingen
Miljørådgiver:	Britt Bjerre Paulsen, LandboSyd, Peberlyk 2, 6200 Aabenraa, tlf. nr.: 74 36 50 79, e-mail: bbp@landbosyd.dk
Tilsynsmyndighed:	Aabenraa Kommune
Sagsbehandler, miljø:	Lars Paulsen
Kvalitetssikring, miljø:	Lene Kragh Møller
Sagsbehandler, natur:	Tina L. Hjørne
Kvalitetssikring, natur:	Morten Hansen
Sagsnr:	14/3804, dok. 36
Eksterne høringer:	Ingen
Øvrige afgørelser:	Ingen

1 Resumé og samlet vurdering

1.1 Ansøgning om tillægsgodkendelse

Aabenraa Kommune modtog den 27. januar 2014 en ansøgning fra Jørn Friis Møller, Bolderslevskovvej 90, 6230 Rødekro om godkendelse til at ændre placeringen af en tidligere miljøgodkendt gyllebeholder.

Ansøgningen er indsendt til kommunen gennem Miljøstyrelsens elektroniske ansøgnings-system, og ansøgningen har skemanr. 61331. Ansøgningen er indsendt den 27. januar 2014, jf. bilag 1.

1.2 Ikke teknisk resumé

Husdyrhold, staldanlæg og drift

Det miljøgodkendte kvægbrug på Bolderslevskovvej 90, 6230 Rødekro udvides ikke. Tillægsgodkendelsen vedrører alene en ændret placering af en gyllebeholder med fast teltoverdækning.

Beliggenhed og planmæssige forhold

Ejendommen ligger i landzonen, sydøst for Årslev og ligger på en bakke på overgangen mellem det kuperede østjyske terræn og sletten mod vest, ikke langt fra den sønderjyske motorvej. Mod vest er landskabet fladt og især kendetegnet ved store åbne landbrugsarealer og lidt spredt bebyggelse samt landsbyen Årslev og byen Hjordkær.

Den nye gyllebeholder er etableret ca. 8 m fra den eksisterende gyllebeholder og ca. 90 m fra det endnu ikke etablerede anlæg til gylleseparering, der etableres i tilknytning til det hidtidige bebyggelsesareal. Afstanden fra jordvolden øst for gylleholderne til det nye anlæg til gylleseparering er ca. 65 m.

Teltoverdækning på gylleholderen vil som det øvrige anlæg være synlig fra Bolderslevskovvej.

Aabenraa Kommune vurderer, at gylleholderen er erhvervmæssig nødvendig for ejendommens drift som landbrugsejendom.

Aabenraa Kommune vurderer endvidere, at det samlede anlæg visuelt opfattes som en helhed og ikke får karakter af spredt bebyggelse.

Forurening og gener fra husdyrbruget

Den ændrede placering af gylleholderen med fast teltoverdækning indebærer ikke forøget forurening eller andre virkninger på miljøet.

1.3 Offentlighed

Ansøgningen om tillægsgodkendelse har ikke været offentligt annonceret, da Aabenraa Kommune har vurderet, at den ændrede placering af gylleholderen med fast teltoverdækning ikke kan medføre en væsentlig påvirkning på miljøet, jf. § 55, stk. 2 i husdyrbrugloven¹.

Gylleholderen grænser ikke på til nogen naboskel. Den nærmeste beboelse er beliggende ca. 390 m nord for gylleholderen. Beboelsen har i henhold til husdyrbrugloven ikke fået en skriftlig orientering om ansøgningen, da Aabenraa Kommune har skønnet, at den ændrede placering af gylleholderen er af underordnet betydning for beboelsen, jf. § 56, stk. 3 i husdyrbrugloven.

¹ Husdyrbrugloven, jf. lovbekendtgørelse nr. 1486 af 4. december 2009 om miljøgodkendelse m.v. af husdyrbrug med senere ændringer

Beboelser beliggende inden for det beregnede konsekvensområde for lugtemission med gyllebeholderen som centrum er blevet gjort bekendt med ansøgningen, og de har fået lejlighed til at fremkomme med en udtalelse, jf. § 19, stk. 1 i forvaltningsloven². Der var en frist på 3 uger regnet fra den 1. april til den 22. april 2014.

Aabenraa Kommune modtog den 4. april 2014 en E-mail fra ejerne af en af beboelserne beliggende inden for det beregnede konsekvensområde for lugtemissionen. Beboerne havde ingen indvendinger.

Den meddelte tillægsgodkendelse bliver offentligt annonceret på Aabenraa Kommunes hjemmeside tirsdag den 6. maj 2014. Afgørelsen bliver fremsendt til de klageberettigede, der er listet i afsnit 13 "Klagevejledning".

1.4 Meddelelse af tillægsgodkendelse

Aabenraa Kommunes Team Miljø og Team Natur meddeler tillægsgodkendelse til miljøgodkendelsen af 30. september 2010 i henhold til § 12, stk. 3 i lovbekendtgørelse nr. 1486 af 4. december 2009 om miljøgodkendelse m.v. af husdyrbrug med senere ændringer.

Tillægsgodkendelsen vedrører alene en ændret placering af den tidligere miljøgodkendte gyllebeholder med fast teltoverdækning.

Tillægsgodkendelsen meddeles:

- på grundlag af de i sagen foreliggende oplysninger,
- efter § 12, stk. 3 i lovbekendtgørelse nr. 1486 af 4. december 2009 om miljøgodkendelse m.v. af husdyrbrug med senere ændringer og
- i henhold til de fastsatte vilkår.

Tillægsgodkendelsen gælder kun for det ansøgte. Der må ikke ske udvidelse eller ændring af husdyrbruget, før udvidelsen eller ændringen er anmeldt og godkendt af Aabenraa Kommune.

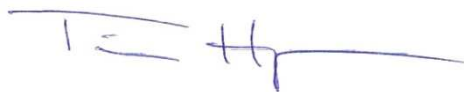
Husdyrbruget skal til enhver tid leve op til gældende regler i love og bekendtgørelser og Aabenraa Kommunes regulativer – også selv om disse regler eventuelt bliver skærpede i forhold til denne tillægsgodkendelse.

Den 2. maj 2014



Lars Paulsen
Miljøsagsbehandler
Cand.agro., ph.d.
Direkte 73 76 81 00
lpa@aabenraa.dk

Aabenraa Kommune
Kultur, Miljø & Erhverv
Team Miljø
Skelbækvej 2
6200 Aabenraa
www.aabenraa.dk



Tina L. S. Hjørne
Natursagsbehandler
Biolog
Direkte 73 76 72 84
tlh@aabenraa.dk

Aabenraa Kommune
Kultur, Miljø & Erhverv
Team Natur
Skelbækvej 2
6200 Aabenraa
www.aabenraa.dk

² Forvaltningsloven, jf. lovbekendtgørelse nr. 988 af 9. oktober 2012 af forvaltningsloven med senere ændringer

2 Vilkår

2.1 Generelle forhold

Gyldighed

Vilkår 4 i miljøgodkendelsen af 30. september 2010 ændres til:

4. Stald nr. 1.1.5 inklusive maskinlade (bygning 23), plansilo (bygning 17b), møddingsplads (1.1.9), mixertank (bygning 12), fibercontainer (bygning 13a), separationsanlæg (bygning 13b), silo-mælketank (bygning 21), 4 kraftfodersiloer (bygning 22) og et befæstet areal til separationsanlæg og fibercontainer, jf. situationsplan bilag 1.2 i miljøgodkendelsen af 30. september 2010, i materialer, dimensioner og farvevalg som beskrevet i ansøgningen.

Nyt vilkår 4a:

- 4a. Gyllebeholder LA-139480, jf. situationsplan, bilag 3, skal opføres i materialer, dimensioner og farvevalg som beskrevet i tabel 3.

Vilkår 5 i miljøgodkendelsen af 30. september 2010 ændres til:

5. Maskinlade (1.1.5) inklusive maskinlade (bygning 23) skal opføres i tilknytning til eksisterende byggeri, jf. situationsplan bilag 1.2 i miljøgodkendelsen af 30. september 2010.

Vilkår 6 i miljøgodkendelsen af 30. september 2010 ændres til:

6. Der skal etableres en jordvold med beplantning øst og syd for gyllebeholder LA-139480, jf. situationsplan, bilag 3. Jordvolden skal mod øst være sammenhængende med jordvolden omkring gyllebeholderen fra 2002.

Nyt vilkår 7a:

- 7a. Til afskærmning af gyllebeholder LA-139480 skal der på jordvolden, jf. vilkår 6, etableres buske, der skal bevares og vedligeholdes. Buskene skal etableres senest den 31. december 2014.

Nyt vilkår 7b:

- 7b. Til afskærmning af gyllebeholderne LA-139447 og LA-139480 skal det eksisterende hegn vest for gyllebeholderne og øst for Bolderslevskovvej, jf. bilag 3, bevares og vedligeholdes.

Vilkår 44 i miljøgodkendelsen af 30. september 2010 ændres til:

44. Der skal på gyllebeholder LA-139480 etableres fast overdækning i form af flydedug, teltoverdækning eller lignende. Overdækningen skal lukkes igen umiddelbart efter endt omrøring og udkørsel. Skader på den faste overdækning skal repareres, således at overdækningen altid er helt tæt. Hvis der etableres teltoverdækning, skal farven være "Grå".

3 Generelle forhold

Husdyrbruget har en samlet årlig produktion, der er større end 250 dyreenheder. Det har ikke aktiviteter omfattet af husdyrbruglovens § 12, stk. 1, nr. 1-3. Husdyrbruget er derfor omfattet af § 12 i lovbekendtgørelse nr. 1486 af 4. december 2009 om miljøgodkendelse m.v. af husdyrbrug med senere ændringer. Husdyrbruget er godkendelsespligtigt, og Aabenraa Kommune er godkendelses- og tilsynsmyndighed.

Kommunen skal i forbindelse med udarbejdelse af en tillægsgodkendelse vurdere, om ændringen kan give gener for naboer (lugt, støj, støv osv.), men også om ændringen giver en belastning på miljøet og naturen herunder belastningen med nitrat og fosfor. Naturvurderingen omfatter ændringens påvirkninger af beskyttet natur i henhold til både husdyrbrugloven og naturbeskyttelsesloven, samt EF-habitat- og fuglebeskyttelsesområder. Desuden skal kommunen vurdere, om diverse afstandskrav overholdes, at de landskabelige værdier ikke tilsidesættes, og at kravet om BAT er opfyldt, samt sikre at uheld forebygges. Kommunen skal endvidere foretage en samlet vurdering af alle etableringer, udvidelser eller ændringer foretaget siden den 1. januar 2007 på husdyrbruget, inklusive bedriftens arealer, dog højst over en 8-årig periode.

Bekendtgørelse om tilladelse og godkendelse m.v. af husdyrbrug stiller krav om reduktion af ammoniakemissionen. Kravet afhænger af tidspunktet for indsendelse af ansøgningen. Ansøgningen er indsendt den 27. januar 2014, hvilket betyder, at ammoniakemissionen skal reduceres med 30 % i forhold til det fastsatte bedste staldsystem.

Denne tillægsgodkendelse fastlægger de vilkår, der skal gælde for en ændring af det eksisterende og miljøgodkendte husdyrbrug. Vilkår, der vedrører driften, skal være kendt af de ansatte, der er beskæftiget med den pågældende del af driften. Hvis der ansættes udenlandsk arbejdskraft, skal vilkårene oversættes til et sprog, som de forstår.

3.1 Beskrivelse af husdyrbruget

Redegørelse

Tillægs- og miljøgodkendelsen omfatter samtlige landbrugsmæssige aktiviteter på husdyrbruget Bolderslevskovvej 90, 6230 Rødekro med ejendoms nr. 5800007425. Ansøger driver/ejer kun Bolderslevskovvej 90, 6230 Rødekro og har ikke andre ejendomme.

Til husdyrbruget er tilknyttet husdyrproduktionen vedrørende CHR nr. 48068, og virksomhedens CVR nr. er 28188323.

Tillægsgodkendelsen er baseret på de oplysninger, der fremgår af ansøgnings-skema nummer 61331, version 2, modtaget i Aabenraa Kommune den 26. marts 2014. Ansøgningen med tilhørende bilag, der bl.a. indeholder den miljøtekniske beskrivelse, er vedlagt som bilag 1, 2 og 3.

3.2 Meddelelsespligt

Tillægsgodkendelsen og miljøgodkendelsen gælder for hele husdyrbruget. Der må ikke ske udvidelser eller ændringer i dyreholdet, herunder staldanlæggene, gødnings- og ensilageopbevaringsanlæggene, harmoniarealerne og lignende, før ændringerne er godkendt af Aabenraa Kommune.

De anmeldte ændringer vurderes herefter af Kommunen. Udskiftning af arealer inden for samme kategori (ejede/forpagtede og tredjemands arealer) kan udskiftes uden en ny miljøgodkendelse, såfremt Kommunen vurderer, at de nye arealer ikke er mere sårbare end de godkendte arealer.

3.3 Gyldighed

Tillægsgodkendelsen bortfalder, såfremt den ikke er udnyttet senest den 30. september 2015. Tillægsgodkendelsen anses for udnyttet ved iværksættelse af bygge- og anlægsarbejder.

Såfremt afgørelsen bliver påklaget til Natur- og Miljøklagenævnet, forlænges fristen for udnyttelsen med den tid, hvor klagesagen har verseret hos Natur- og Miljøklagenævnet, medmindre Natur- og Miljøklagenævnet bestemmer andet.

Vilkårene i denne tillægsgodkendelse skal, hvis ikke andet er anført, være opfyldt fra det tidspunkt, hvor tillægsgodkendelsen udnyttes.

3.4 Retsbeskyttelse

Med denne tillægsgodkendelse følger der ikke en ny 8 års retsbeskyttelse. Retsbeskyttelsen følger godkendelsen af 30. september 2010.

Aabenraa Kommune kan dog tage godkendelsen op til revurdering inden for de 8 år og om nødvendigt meddele påbud eller forbud, hvis:

- der fremkommer nye oplysninger om forureningens skadelige virkning,
- forureningen medfører miljømæssige skadevirkninger, der ikke kunne forudses ved godkendelsens meddelelse, eller
- forureningen i øvrigt går ud over det, som blev lagt til grund ved miljøgodkendelsens meddelelse.

Det samme er tilfældet, hvis:

- der sker væsentlige ændringer i den bedste tilgængelige teknik, således at der skabes mulighed for en betydelig nedbringelse af emissionerne, uden at det medfører uforholdsmæssigt store omkostninger, eller
- det af hensyn til driftssikkerheden i forbindelse med processen eller aktiviteten er påkrævet, at der anvendes andre teknikker.

3.5 Revurdering af tillægsgodkendelsen

Tillægsgodkendelsen skal som den gældende miljøgodkendelse regelmæssigt og mindst hvert 10. år tages op til revurdering. Aabenraa Kommune har besluttet, at den første regelmæssige revurdering skal foretages samtidigt med den oprindelige miljøgodkendelse, der er meddelt den 30. september 2010. Det er planlagt at foretage den første revurdering i 2018.

4 Husdyrbrugets beliggenhed og planmæssige forhold

4.1 Bygge- og beskyttelseslinier, fredninger m.v.

Redegørelse

Ejendommens beliggenhed i landzone øst for Hjordkær by og sydøst for landsbyen Årslev ændres ikke i forhold til den gældende miljøgodkendelse.

Ejendommen er placeret på en bakke på overgangen mellem det kuperede østjyske landskab og sletten mod vest.

Den tidligere miljøgodkendte gyllebeholder med fast overdækning flyttes fra en placering umiddelbart vest for kostalden til en placering syd-sydøst for og i tilknytning til en i 2002 etableret gyllebeholder. Gyllebeholderen er etableret.

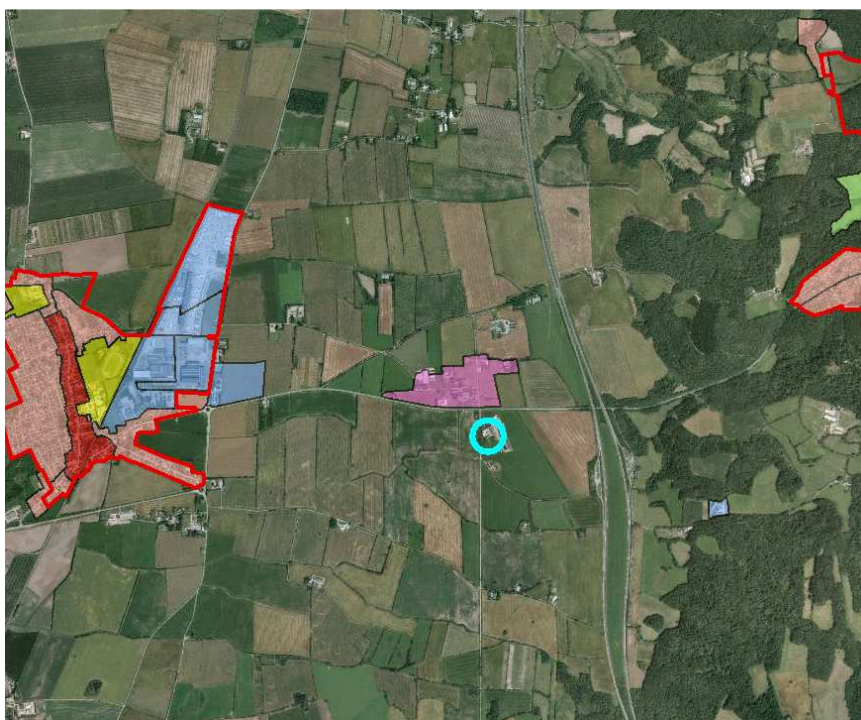
Hele anlægget ligger visuelt samlet, og gyllebeholderen ligger i tilknytning til en eksisterende gyllebeholder. Alle bygninger ligger herefter inden for et og samme bebyggelsesareal.

Gyllebeholderen er erhvervsmæssig nødvendig for ejendommens fortsatte drift og udvikling som en ejendom med en effektiv og rationel mælkeproduktion.

Der er ca. 390 m fra gyllebeholderen til den nærmeste nabobeboelse Aabenraavej 50, 6230 Rødekro. Beboelsen er uden landbrugspligt efter landbrugslovens regler, og den ejes ikke af driftsherren. Nabobeboelsen er beliggende nord for gyllebeholderen.

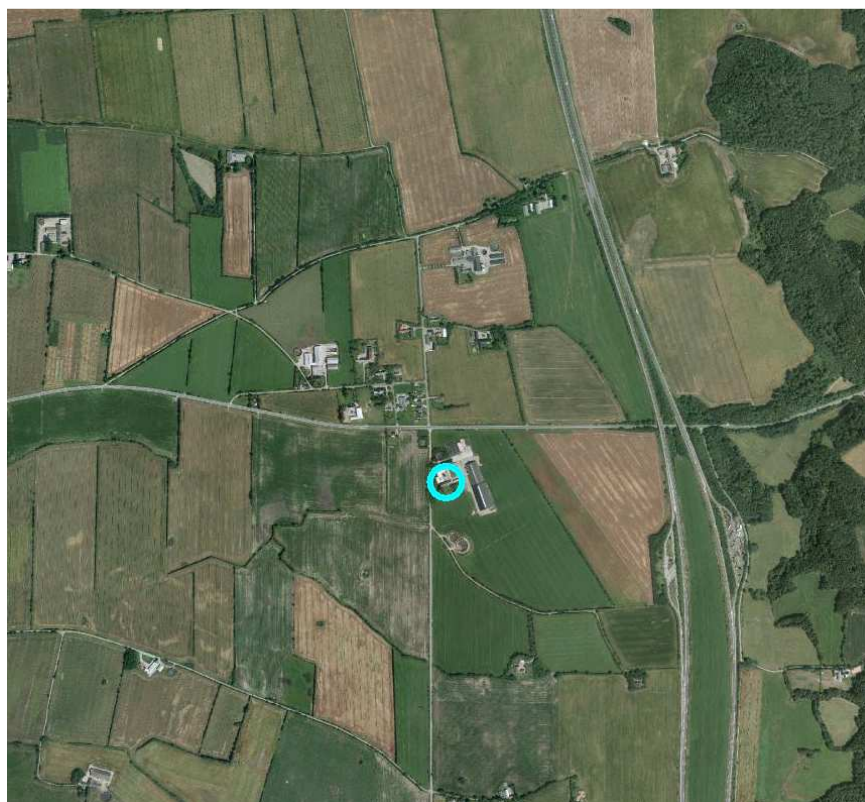
Der er ca. 390 m fra gyllebeholderen til den nærmeste samlede bebyggelse, der er en del af Årslev. Den samlede bebyggelse er beliggende nord for gyllebeholderen.

Der er ca. 1.850 m fra gyllebeholderen til den nærmeste byzone, der er Hjordkær. Byzonen er beliggende vest for gyllebeholderen.



Tabel 1. Afstandskrav til kommuneplaner/lokalplaner/nabobeboelse - § 6

Nærmeste...	Afstand	Beskrivelse	Afstandskrav
Eksisterende eller ifølge kommuneplanens rammedel fremtidigt byzoneområde	1.550 m	Fra gyllebeholderen til planlagt areal til erhvervsområde øst for Hjordkær. Planområde 2.2.014.E	50 m
Eksisterende eller ifølge kommuneplanens rammedel fremtidigt sommerhusområde	10.000 m	Fra gyllebeholderen til Skarrev, der er et sommerhusområde med enkelte helårsboliger samt en nedlagt landbrugsejendom. Gældende lokalplan N 9. Planområde 1.7.004.S	50 m
Område i landzone, der i lokalplan er udlagt til boligformål, blandet bolig og erhvervsformål	>1.550 m	Afstanden til området er større end afstanden til planområdet 2.2.014.E	50 m
Område i landzone, der i lokalplan er udlagt til offentlige formål med henblik på beboelse, institutioner, rekreative formål og lign.	>1.550 m	Afstanden til området er større end afstanden til planområdet 2.2.014.E	50 m
Nabobeboelse	390 m	Fra gyllebeholderen til Aabenraa-vej 50, 6230 Rødekro	50 m



Tabel 2. Afstandskrav - § 8

Nærmeste...	Afstand	Beskrivelse	Afstandskrav
Ikke-almene vandforsyningsanlæg	>> 25 m	Der er ingen boringer på ejendommen	25 m
Almene vandforsyningsanlæg	700 m	Til Årslev Vandværk, Årslevvej 18 nord for gyllebeholderen	50 m
Vandløb	370 m	Til vandløb vest for gyllebeholderen	15 m
Dræn	> 15 m	Der er ingen markdræn inden for 15 m	15 m
Sø	31 m	Til gravet vandhul vest for gyllebeholderen	15 m
Offentlig vej	20 m	Til Bolderslevskovvej	15 m
Privat fællesvej	> 15 m	Der er ingen privat fællesvej inden for 15 m	15 m
Levnedsmiddelvirksomhed	>> 25 m	Ukendt	25 m
Beboelse på samme ejendom	180 m	Til beboelsen	15 m
Naboskel	240 m	Til åben mark mod nordvest	30 m

Kirkebeskyttelseslinie og kirkeomgivelser

Gyllebeholderen er ikke etableret inden for "Kirkebyggelinien" eller udpegningen "Kirke-landskaber".

Kystnærhedszonen

Gyllebeholderen er ikke etableret indenfor udpegningen "Kystnærhedszonen".

Lavbundsarealer inkl. evt. okkerklassificering

Gyllebeholderen er ikke etableret inden for udpegningen "Lavbund og okker".

Skovrejsningsområder

Gyllebeholderen er ikke etableret inden for udpegningen "skovrejsningsområde".

Strandbeskyttelseslinie

Gyllebeholderen er ikke etableret inden for udpegningen "strandbeskyttelseslinie".

Klitfredningslinie

Gyllebeholderen er ikke etableret inden for udpegningen "klitfredningslinie".

Skovbyggelinie

Gyllebeholderen er ikke etableret inden for udpegningen "skovbyggelinie".

Sø- og åbeskyttelseslinie

Gyllebeholderen er ikke etableret inden for udpegningen "Sø- og åbeskyttelseslinier".

Fredede områder, fortidsminder og fortidsmindebeskyttelseslinier

Gyllebeholderen er ikke etableret inden for udpegningerne "Fredede områder forslag", "Fredede områder", "Fredede fortidsminder" eller 100 meter beskyttelseslinien for fortidsminder.

Der er i § 29f i museumsloven, lov nr. 1505 af 14. december 2006, fastsat regler om, at der på fortidsminder og inden for en afstand af 2 meter fra dem ikke må foretages jordbehandling, gødes eller plantes.

Der må i henhold til naturbeskyttelsesloven, lovbekendtgørelse nr. 951 af 3. juli 2013, inden for 100 meter fra fortidsminder, der er beskyttet efter bestemmelserne i museumsloven, ikke foretages ændringer i tilstanden af arealet, herunder etableres hegn, placeres campingvogne og lignende. Forbuddet gælder ikke for sædvanlig hegning på jordbrugs-ejendomme og landbrugsmæssig drift bortset fra tilplantning. Forbuddet gælder endvidere ikke for fortidsminder, der ikke er synlige i terrænet, samt fortidsminder, der er nævnt i bilag 1 til loven.

Beskyttede sten- og jorddiger

Gyllebeholderen er ikke etableret inden for udpegningen "Beskyttede sten- og jorddiger".

Der er etableret en overkørsel fra gyllebeholderen til Bolderslevskovvej. Kulturstyrelsen har oplyst Aabenraa Kommune, at der er blevet fjernet ca. 6 m af det beskyttede sten- og jorddige mod vest i forbindelse med etableringen af overkørslen.

Der er i § 29a i museumsloven, lov nr. 1505 af 14. december 2006, fastsat regler om, at der ikke må foretages ændring i tilstanden af sten- og jorddiger og lignende. For sten- og jorddiger og lignende, der er beskyttet som fortidsminder, gælder alene reglerne om fortidsminder.

Vurdering

Afstandskrav § 6

I henhold til § 6 i lov om miljøgodkendelse m.v. af husdyrbrug er etablering af anlæg samt udvidelser og ændringer af eksisterende husdyrbrug for mere end 3 dyreenheder, der medfører forøget forurening, ikke tilladt inden for eller i en afstand af mindre end 50 m fra 1) eksisterende eller ifølge kommuneplanens rammedel fremtidigt byzone- eller sommerhusområde, eller 2) områder i landzone, der i lokalplan er udlagt til boligformål, blandet bolig og erhvervsformål, eller til offentlige formål med henblik på beboelse, institutioner, rekreative formål og lign.

Etablering af anlæg samt udvidelser og ændringer af eksisterende husdyrbrug, der medfører forøget forurening, er heller ikke tilladt inden for en afstand af 50 m fra nabobeboelse.

Der foretages ingen ændringer/udvidelser indenfor de nævnte afstandskrav. Det vurderes derfor, at udvidelsen er i overensstemmelse med lovens krav.

Det fremgår af tabel 1, at alle afstandskrav, jf. § 6 i husdyrbrugloven, er overholdt.

Afstandskrav § 8

Alle afstandskrav er overholdt.

Bygge- og beskyttelseslinier

Gyllebeholderen er ikke beliggende inden for bygge- eller beskyttelseslinier i forhold til kirke og fortidsminde, kyst, strand, klit, sø, å, lavbund, skov og diger.

Der er blevet fjernet ca. 6 m af det beskyttede dige i forbindelse med etableringen af overkørslen.

Aabenraa Kommune vurderer derfor, at udvidelsen af anlægget kan foretages i overensstemmelse med de restriktioner, der er for nye anlæg i forhold til bygge- og beskyttelseslinier.

Aabenraa Kommune vurderer endvidere, at ejendommen kan drives uden påvirkning af bygge- og beskyttelseslinjer, fredninger mv., når gældende lovgivning i naturbeskyttel-

sesloven og museumsloven overholdes, og at det ikke er relevant at stille yderligere vilkår til dette.

4.2 Placering i landskabet

Redegørelse

Bedriften er beliggende på Bolderslevskovvej 90, 6230 Rødekro. Ejendommen ligger i landzonen, sydøst for Årslev og er placeret på en bakke på overgangen mellem det kuperede østjyske terræn og sletten mod vest ikke langt fra den sønderjyske motorvej. Mod vest er landskabet fladt og især kendetegnet ved store åbne landbrugsarealer og lidt spredt bebyggelse samt landsbyen Årslev og byen Hjordkær.

Gyllebeholderen er etableret ca. 8 m sydøst for den eksisterende gyllebeholder.

Der er nord og øst for den eksisterende gyllebeholder etableret en afskærmende jordvold med beplantning bestående af urter. Der er øst og syd for den nye gyllebeholder etableret en afskærmende jordvold med beplantning. De 2 jordvolde er sammenhængende.

Nedenstående ses et foto, der er taget fra den nye overkørsel fra Bolderslevskovvej og med kostalden i baggrunden.



I nedenstående tabel er gyllebeholderen beskrevet.

Tabel 3. Bygninger og materialevalg

Bygning		Grundplan ca.	Bygningshøjde ca.	Taghældning	Bygningsmaterialer/farver	Anvendelse
LA-139480	Gyllebeholder	1.000 m ² 5.500 m ³	2,75 m o. + 2,25 m u. terræn	-	Grå betonelementer	Opbevaring af kvæggylle
LA-139480	Fast overdækning på gyllebeholder	1.000 m ²	Ca. 7 m	20°	Grå teltdug	Overdækning. Virkemiddel ammoniakemission
-	Jordvold	-	2,5-3,5	-	Beplantet med urter	Afskærmning

Bygning	Grundplan ca.	Bygningshøjde ca.	Taghældning	Bygningsmaterialer/farver	Anvendelse
		m		og buske	de beplantning

Områder med landskabelig værdi

Gyllebeholderen og jordvolden er ikke etableret inden for udpegningerne "Værdifulde kystlandskaber" og "Værdifulde landskaber".

Uforstyrrede landskaber

Gyllebeholderen og jordvolden er ikke etableret inden for udpegningen "Uforstyrrede landskaber".

Kulturhistoriske værdier og bevaringsværdige landsbyer

Gyllebeholderen og jordvolden er ikke etableret inden for udpegningen "Værdifulde kulturmiljøer".

Naturmæssige værdier

Naturområder med særlige naturbeskyttelsesinteresser

Gyllebeholderen og jordvolden er ikke etableret inden for udpegningerne "Særlig næringsfattige naturarealer", "Naturområder" og "Områder med naturinteresser".

Arealer udpeget jf. § 7 i lov om godkendelse af husdyrbrug

Der er ca. 2,2 km til det nærmeste udpegede § 7 areal. Det er et overdrev, der ligger syd for Søst skov og nordnordøst for ejendommen.

Natura 2000

Det nærmeste internationale naturbeskyttelsesområde ligger ca. 1,3 km syd for gyllebeholderen og jordvolden. Området er habitatområde nr. H85 "Bolderslev og Uge Skov". Det nærmeste marine internationale naturbeskyttelsesområde ligger ca. 19,7 km sydøst for gyllebeholderen og jordvolden. Området er fuglebeskyttelsesområde F64, "Flensborg Fjord og Nybøl Nor".

De fleste af udbringningsarealerne afvander til Vadehavet, der er udpeget som sårbart Natura 2000 område. Vadehavet er habitatområde H78 "Vadehavet med Ribe Å, Tved Å og Varde Å vest for Varde" og fuglebeskyttelsesområde F57 "Vadehavet", der også er Ramsarområde nr. 27.

Beskyttede naturarealer (§ 3)

Gyllebeholderen og jordvolden er ikke etableret inden for udpegningen.

Områder hvor skovtilplantning er uønsket

Gyllebeholderen og jordvolden er ikke etableret inden for udpegningen "Skovtilplantning er uønsket".

Øvrige udpegninger

Gyllebeholderen og jordvolden er ikke etableret inden for udpegningerne "Bøligområder", "Blandet bolig- og erhvervsområder", "Centerformål", "Erhvervsområder", "Fritids og Ferieformål – Rekreative områder", "Offentlige formål", "Sommerhusområder", "Perspektivområder bolig" og "Perspektivområder erhverv".

Vurdering

Ejendommen ligger i landzonen, sydøst for Årslev og ligger på en bakke på overgangen mellem det kuperede østjyske terræn og sletten mod vest ikke langt fra den sønderjyske motorvej. Mod vest er landskabet fladt og især kendetegnet ved store åbne landbrugsarealer og lidt spredt bebyggelse samt landsbyen Årslev og byen Hjordkær.

Den eksisterende bygningsmasse er opført i hvide og grå nuancer.

Det fremgår af den gældende miljøgodkendelse, at der "I forbindelse med udvidelsen etableres beplantning omkring den nye gyllebeholder på 5000 m³ til afskærmning af gyllebeholderen. Den eksisterende beplantning der omgiver staldanlægget og marken bevares. Der er stillet vilkår om, at eksisterende beplantning bevares."

Det daværende Sønderjyllands Amt meddelte den 18. marts 2002 landzonetilladelse til at etablere en gyllebeholder på 2.400 m³ ca. 150 m syd for de eksisterende bygninger og ved det eksisterende levende hegn. Der blev i tilladelsen stillet vilkår om, at "den eksisterende beplantning til stedse opretholdes og vedligeholdes og derudover at der mod det åbne land etableres et mindst 3 rk. levende hegn, bestående af de på egnen almindeligt forekommende løvfældende buske og træer".

Den nye gyllebeholder er etableret ca. 8 m fra den eksisterende gyllebeholder og ca. 90 m fra det endnu ikke etablerede anlæg til gylleseparering, der etableres i tilknytning til det hidtidige bebyggelsesareal. Afstanden fra jordvolden til det nye anlæg til gylleseparering er ca. 65 m.

Teltoverbygningen vil som det øvrige anlæg være synlig fra Bolderslevskovvej.

Natur- og Miljøklagenævnet har den 27. april 2012 i sag NMK-132-00592 skrevet, at:

"Det følger af landzonevejledningen, at begrebet "de hidtidige bebyggelsesarealer" primært er det område hvor ejendommens bebyggelse ligger samlet. Hvis ejendommens bebyggelse ikke ligger samlet, skal der forstås de arealer, hvorpå hovedparten af ejendommens driftsbygninger ligger, eller det areal hvorpå ejendommens stuehus hidtil har ligget. Som udgangspunkt skal bygninger ud fra landskabelige hensyn placeres i tilknytning til de hidtidige bebyggelsesarealer. Ordene "i tilknytning til" i hidtidig praksis forstås således, at en beboelsesbygning skal opføres inden for en afstand af ca. 20 m fra den eksisterende bebyggelse. Det er imidlertid ikke alene afstanden, der afgør, om en bygning kan siges at ligge i tilknytning til de hidtidige bebyggelsesarealer. Afgørelsen må bero på en samlet vurdering af, om det ansøgte byggeri naturligt opleves som havende tilknytning til de hidtidige bebyggelsesarealer, bl.a. henset til terrænforhold og landskabet i øvrigt. For driftsbygninger og erhvervsbebyggelse må "tilknytningen" i planlovens § 36, stk. 2, og dermed bestemmelsens anvendelsesområde vurderes konkret. I vurderingen indgår både karakteren af den allerede eksisterende bebyggelse og terræn- og landskabsforhold i øvrigt. Afgørende er, om den nye bygning sammen med ejendommens øvrige bygningsmasse visuelt opfattes som en helhed og således ikke får karakter af spredt bebyggelse."

Aabenraa Kommune vurderer, at gyllebeholderen er erhvervsmæssig nødvendig for ejendommens drift som landbrugsejendom.

Gyllebeholderen LA-139480 er etableret i tilknytning til en eksisterende gyllebeholder, der er opført i 2002 i henhold til en landzonetilladelse.

Aabenraa Kommune har konkret lagt vægt på, at det daværende Sønderjyllands Amt i 2002 meddelte landzonetilladelse til placeringen af en gyllebeholder i det åbne land. Den på daværende tidspunkt kompetente myndighed har derved accepteret, at en gyllebeholder kunne placeres i det åbne land ca. 150 m sydvest for den eksisterende stald til køer og stuehus. Det er Aabenraa Kommunes vurdering, at det herefter er naturligt, at den driftsmæssige nødvendige gyllebeholder kan opføres i tilknytning til den eksisterende gyllebeholder.

Da afstanden mellem jordvolden øst for gyllebeholderne og anlægget til gylleseparering vest for kostalden er ca. 65 m, og da det samlede anlæg visuelt opfattes som en helhed og ikke får karakter af spredt bebyggelse, så vurderes det, at bebyggelsesarealet kan betragtes som ét sammenhængende bebyggelsesareal, hvor gyllebeholderen er etableret i tilknytning til det hidtidige bebyggelsesareal.

Aabenraa Kommune stiller vilkår om, at der skal være en sammenhængende og afskærmende jordvold med beplantning nord for den eksisterende gyllebeholder fra 2002, øst for gyllebeholderne og syd for den nye gyllebeholder. Beplantningen skal bestå af buske. Buskene skal være etableret senest den 31. december 2014, og de skal vedligeholdes.

Der stilles også vilkår om, at hegnet vest for gyllebeholderne ikke må fjernes, og at det skal vedligeholdes.

Der stilles endvidere vilkår om, at farven på teltoverdækningen på den nye gyllebeholder skal være "Grå".

5 Husdyrhold, staldanlæg og drift

5.1 Husdyrhold og staldindretning

Husdyrhold og staldindretning er som beskrevet i den gældende miljøgodkendelse.

5.2 Ventilation

Ventilation er som beskrevet i den gældende miljøgodkendelse.

5.3 Fodring

Fodring er som beskrevet i den gældende miljøgodkendelse.

5.4 Opbevaring og håndtering af foder og ensilage

Opbevaring og håndtering af foder og ensilage er som beskrevet i den gældende miljøgodkendelse.

5.5 Rengøring af stalde

Rengøring af stalde er som beskrevet i den gældende miljøgodkendelse.

5.6 Energi- og vandforbrug

Energi- og vandforbrug er som beskrevet i den gældende miljøgodkendelse.

5.7 Spildevand samt tag- og overfladevand

Spildevand samt tag- og overfladevand er som beskrevet i den gældende miljøgodkendelse.

5.8 Kemikalier og medicin

Kemikalier og medicin er som beskrevet i den gældende miljøgodkendelse.

5.9 Affald

Affald er som beskrevet i den gældende miljøgodkendelse.

5.10 Olie

Olie er som beskrevet i den gældende miljøgodkendelse.

5.11 Driftsforstyrrelser og uheld

Redegørelse

Den ændrede placering af gyllebeholder LA-139480 medfører ikke flere driftsforstyrrelser eller uheld.

Vurdering

Aabenraa Kommune vurderer, at den ændrede placering af gyllebeholder LA-139480 ikke vil medføre flere driftsforstyrrelser eller uheld set i forhold til den gældende miljøgodkendelse.

6 Gødningsproduktion og –håndtering

6.1 Gødningstyper og -mængder

Gødningstyper og -mængder er som beskrevet i den gældende miljøgodkendelse.

6.2 Opbevaring af flydende husdyrgødning og ensilagesaft

6.2.1 Generelt

Redegørelse

Der ændres ikke på opbevaringskapaciteten i forhold til den gældende miljøgodkendelse.

Vurdering

Aabenraa Kommune vurderer, at der fortsat er tilstrækkelig opbevaringskapacitet på husdyrbruget, og at husdyrbruget opfylder kravet om opbevaring af flydende husdyrgødning m.m., jf. husdyrgødningsbekendtgørelsens regler.

6.2.2 BAT opbevaring af flydende husdyrgødning

Redegørelse

BAT-vurderingerne ændres ikke i forhold til den gældende miljøgodkendelse.

6.3 Drift af gylleseparationsanlæg

Driften af gylleseparationsanlægget er som beskrevet i den gældende miljøgodkendelse.

6.4 Opbevaring af fast husdyrgødning, dybstrøelse og kompost

Opbevaring af fast husdyrgødning, dybstrøelse og kompost er som beskrevet i den gældende miljøgodkendelse.

6.5 Anden organisk gødning

Anden organisk gødning er som beskrevet i den gældende miljøgodkendelse.

6.6 Håndtering og udbringning af husdyrgødning

Håndtering og udbringning af husdyrgødning er som beskrevet i den gældende miljøgodkendelse.

7 Forurening og gener fra husdyrbruget

7.1 Lugt

Redegørelse

Antallet af dyr i de enkelte staldafsnit er som beskrevet i den gældende miljøgodkendelse.

Lugt stammer primært fra staldene. Desuden kan lugt forekomme i forbindelse med pumpning, omrøring og udbringning af husdyrgødning.

Vurdering

Det teoretisk beregnede konsekvensområde for ejendommens lugtimmission, dvs. inden for hvilket område lugt kan registreres uden at lugten af den grund vurderes at være til gene, er beregnet ved anvendelse af formlen $1,6 * (LE/s^{0,6})$. For det ansøgte projekt er konsekvensområdet beregnet til 458 m, hvilket er uændret i forhold til den gældende miljøgodkendelse.

Aabenraa Kommune vurderer samlet, at tillægsgodkendelsen ikke vil medføre ændrede lugtgener i forhold til den gældende miljøgodkendelse, da den beregnede lugtemission fra anlægget bliver den samme som i den gældende miljøgodkendelse, da det er den samme mængde husdyrgødning der skal pumpes, omrøres og udbringes.

7.2 Skadedyr – fluer og rotter

Redegørelse

Skadedyr bekæmpes som beskrevet i den gældende miljøgodkendelse.

Vurdering

Aabenraa Kommune vurderer, at bekæmpelsen af skadedyr ikke ændres i forhold til den gældende miljøgodkendelse.

7.3 Transport

Redegørelse

Antallet af transportere er som beskrevet i den gældende miljøgodkendelse. Til- og frakørselsforholdene er de samme. Ind- og udkørsel sker fortsat til Bolderslevskovvej.

Vurdering

Aabenraa Kommune vurderer, at transporterne ikke ændres væsentligt i forhold til den gældende miljøgodkendelse.

7.4 Støj

Redegørelse

Støj er som beskrevet i den gældende miljøgodkendelse.

Vurdering

Aabenraa Kommune vurderer, at den ændrede placering af gyllebeholderen ikke vil medføre væsentlig ændring af husdyrbrugets støjfrembringelse, og at ejendommen kan drives, uden at dette medfører en overskridelse af støjgrænserne.

7.5 Støv

Redegørelse

Støv fra husdyrbruget er som beskrevet i den gældende miljøgodkendelse.

Vurdering

Aabenraa Kommune vurderer, at støv fra husdyrbruget ikke ændres i forhold til den gældende miljøgodkendelse.

7.6 Lys

Redegørelse

Lys fra husdyrbruget er som beskrevet i den gældende miljøgodkendelse.

Vurdering

Aabenraa Kommune vurderer, at lys fra husdyrbruget ikke ændres i forhold til den gældende miljøgodkendelse.

7.7 Ammoniak – generel reduktion

Redegørelse

Det generelle krav om reduktion af ammoniak fra husdyrbrug omfattet af husdyrbruglovens § 12 er fastlagt i husdyrgodkendelsesbekendtgørelsens bilag 3. For ansøgninger fremsendt i 2014 gælder det, at det generelle krav om reduktion af ammoniakemissionen fra stald og lager i forhold til referencestaldsystemet i 2005/2006 korrigeret for ny viden om indlejring og ammoniaktabet fra disse staldsystemer er 30 %.

Ammoniaktabet fra referencestaldsystemet og fra det valgte staldsystem er henholdsvis 5.029,24 og 5.105,17 kg N/år i etape 2.

Ansøger har i den gældende miljøgodkendelse for at kunne overholde det generelle krav om reduktion af ammoniakemissionen og BAT kravet blandt andet valgt at etablere fast overdækning på den nye gyllebeholder LA-139480.

Den samlede ammoniakemission fra stald og lager er beregnet til 4.453,40 kg N/år i etape 2, se nedenstående tabeller.

Tabel 4. Resultat af beregninger af ammoniaktab på produktionsniveau i etape 2 – ud-
drag fra husdyrgodkendelse.dk

StaldID	Kode for staldsystem	Ammoniak- tab fra reference staldsystem (kgN/år)	Ammoniak- tab fra valgt staldsystem (kgN/år)	Effekt af valgt staldsystem (kgN/år)	Effekt af valgt staldsystem (%)	Effekt af miljø- teknologi (kgN/år)	Effekt af foder- optimering m.m. (kgN/år)	Effekt af miljøtiltag lager (kgN/år)	Faktisk ammoniak- tab fra stald og lager (kgN/år)
ST-207755	KvMa08	1922,74	2382,20	-459,45	-23,90%	404,28	-5,80	0,00	1983,72
		951,36	1178,69	-227,33	-23,90%	200,03	-2,87	48,98	932,55
	JeMa08	0,00	0,00	0,00	0,00%	0,00	0,00	0,00	0,00
		888,00	1108,73	-220,73	-24,86%	188,16	-2,70	46,07	877,20
ST-207756	KvMa06	0,00	0,00	0,00	0,00%	0,00	0,00	0,00	0,00
		1602,29	1171,57	430,72	26,88%	0,00	0,00	88,92	1082,65
	JeMa06	0,00	0,00	0,00	0,00%	0,00	0,00	0,00	0,00
		1480,00	1090,54	389,46	26,31%	0,00	0,00	82,77	1007,77
ST-207757	KvKs11	84,39	99,72	-15,33	-18,17%	0,00	0,00	0,00	99,72
		56,26	66,48	-10,22	-18,17%	0,00	0,00	1,26	65,22
	JeKs11	0,00	0,00	0,00	0,00%	0,00	0,00	0,00	0,00
		51,33	60,83	-9,50	-18,52%	0,00	0,00	1,15	59,68
ST-207758	KvSm01	0,00	23,52	0,00	0,00%	0,00	0,00	0,00	23,52
		0,00	15,68	0,00	0,00%	0,00	0,00	0,00	15,68
	KvTk01	0,00	0,00	0,00	0,00%	0,00	0,00	0,00	0,00
		0,00	6,05	0,00	0,00%	0,00	0,00	0,00	6,05
	JeSm01	0,00	0,00	0,00	0,00%	0,00	0,00	0,00	0,00
		0,00	13,99	0,00	0,00%	0,00	0,00	0,00	13,99
	JeTk01	0,00	0,00	0,00	0,00%	0,00	0,00	0,00	0,00
		0,00	8,42	0,00	0,00%	0,00	0,00	0,00	8,42
ST-207759	JeMa09	0,00	0,00	0,00	0,00%	0,00	0,00	0,00	0,00
		0,00	213,51	0,00	0,00%	0,00	0,00	0,00	213,51
	KvMa09	0,00	0,00	0,00	0,00%	0,00	0,00	0,00	0,00
		0,00	170,68	0,00	0,00%	0,00	0,00	0,00	170,68
Sum	Nudrift	2007,13	2505,44	-474,78		404,28	-5,80	0,00	2106,96
	Ansegt	5029,24	5105,17	352,40		388,19	-5,57	269,15	4453,40

Tabel 5. Resultaterne fra beregningerne af den generelle ammoniakemission i etape 2 fra
ansøgningssystemet – uddrag fra husdyrgodkendelse.dk

Overstiger græsmarksafgrøder over 25 % af totalrationen for malkekøer inklusiv opdræt?	Nej
Er det generelle krav om reduktion af ammoniaktab fra stald og lager opfyldt?	Ja
Eventuel yderligere reduktion nødvendig for at opfyld kravet	-44,46 kgN/år

Vurdering

Det generelle ammoniakreduktionskrav på 30 % er med de valgte staldsystemer og de valgte virkemidler overholdt, da ammoniakemissionen reduceres med 44 kg N/år i etape 2 mere end det generelle ammoniareduktionskrav foreskriver. Der er i den gældende miljøgodkendelse og i denne tillægsgodkendelse stillet de nødvendige fastholdelsesvilkår for så vidt angår valg af staldsystem.

7.8 Ammoniak – individuel reduktion

Produktionen på Bolderslevskovvej 90 medfører dannelse af husdyrgødning (gylle, fast gødning), som indeholder store mængder af næringsstoffer (kvælstof, fosfor m.fl.). Husdyrbrugets stalde og husdyrgødningslagre er hovedkilden til udslip af luftbåren kvælstof (ammoniakfordampning).

Kvælstof og fosfor er begrænsende næringsstoffer for mange økosystemer. Når et naturområde belastes med ekstra næringsstoffer (eutrofieres), fører det til ændret artssammensætning, fordi konkurrencesterke og kraftigt voksende plantearter (som f.eks. *stor nælde*, *blåtop* og *vild kørvel*) bliver begunstiget på bekostning af lavtvoksende og konkurrencesvage plantearter (såkaldte nøjsomhedsarter).

Eutrofieringen kan blive så kraftig, at naturtypernes tålegrænse bliver overskredet. Resultatet bliver, at flere af de karakteristiske nøjsomhedsarter forsvinder, og naturtypernes tilstand ændres i negativ retning.

Eutrofiering af naturligt næringsfattige arealer såsom visse overdrev, heder og moser bevirker således, at plantevæksten ændrer sig og bliver kraftig og tæt. Derved forsvinder et stort antal lave og lyskrævende plantearter, og temperaturen ved jordoverfladen fal-

der ("mikroklimaet" ændrer sig). Det medfører, at arter, som kræver et varmt mikroklima (dagsommerfugle, mange biller og andre insekter), forsvinder.

Selv små ekstra tilførsler af næringsstoffer kan på sigt føre til ændret artssammensætning.

Eutrofiering af naturområder kan ske i form af direkte tilførsel af gødning eller indirekte i form af f.eks. kvælstofdeposition fra luften eller jordfygning fra marker.

Redegørelse

Dette tillæg omhandler udelukkende en ændret placering af gyllebeholderen. Gyllebeholderen flyttes fra den miljøgodkendte placering i tilknytning til eksisterende bygninger til en placering ved siden af den gyllebeholder, der er placeret syd for ejendommen.

Den ændrede placering af gyllebeholderen vil give en merbelastning med ammoniak på de nærmeste naturområder. Denne merbelastning vurderes i dette afsnit.

Det fremgår af ansøgningen, at den ansøgte udvidelse vil give anledning til en meremission af ammoniak på 2.346 kg N/år, og at husdyrbrugets samlede emission herved bliver på 4.453 kg N/år.

I forhold til den givne miljøgodkendelse fra 2010 kan det konstateres, at både meremissionen og den samlede emission er faldet. Da ansøgningen om tillæg udelukkende omhandler flytning af gyllebeholder, burde disse tal være ens. Forskellen kan dog skyldes ændringer i omregningsfaktorer og normer.

Tabel 6. Meremission og samlet emission i ansøgning om tillæg. Uddrag fra husdyrgodkendelse.dk.

	kgN/år
Samlet emission fra stald og lager	4453,40
Meremission fra stald og lager	2346,45

Tabel 7. Meremission og samlet emission i ansøgning om miljøgodkendelse fra 2010. Uddrag fra husdyrgodkendelse.dk.

Samlede emission fra anlæg	4850,32 KgN/år
Meremission fra anlæg	2582,28 KgN/år
Højeste merdeposition i naturområdet	0,00 KgN/ha

Naturarealer på ejendommen

Følgende naturarealer har Aabenraa Kommune besigtiget og/eller analyseret ud fra kort og luftfoto:

- De arealer omfattet af naturbeskyttelseslovens § 3 som påvirkes af flytning af gyllebeholder.

Naturarealerne omfatter 2 vandhuller. Vandhullerne er beskrevet under afsnittet " § 3 natur" nedenfor.

Vandhullerne er beskyttede i henhold til § 3 i naturbeskyttelsesloven.

Baggrundsbelastningen i området er på ca. 19-20 kg N/ha pr. år (*Atmosfærisk deposition 2012. NOVANA, Faglig rapport nr. 73, 2013 og <http://dce2.au.dk/pub/SR73.pdf>*).

Husdyrlovens § 7

For at beskytte biologisk værdifulde og kvælstoffølsomme naturarealer mod eutrofiering med ammoniak må den luftbårne ammoniakdeposition (nedfald) fra husdyrbrug til naturarealer omfattet af § 7 i lov om miljøgodkendelse af husdyrbrug m.v. (lov nr. 1572 af 20.12.2006) ikke overstige fastlagte niveauer, jf. husdyrbekendtgørelsens bilag 3.

De naturområder, der er omfattet af § 7 i lov om miljøgodkendelse af husdyrbrug m.v., er inddelt i 3 kategorier:

Kategori 1 natur omfatter nærmere bestemte ammoniakfølsomme naturtyper beliggende inden for internationale naturbeskyttelsesområder.

Kategori 2 natur omfatter nærmere bestemte ammoniakfølsomme naturtyper, der er beliggende uden for internationale naturbeskyttelsesområder. Det drejer sig om naturtyperne: Højmoser, lobeliesøer samt heder større end 10 ha, som er omfattet af naturbeskyttelseslovens § 3, og overdrev større end 2,5 ha, som er omfattet af naturbeskyttelseslovens § 3.

Kategori 3 natur omfatter ammoniakfølsomme naturtyper, som ikke er omfattet af ovenstående kategori 1 og 2. For disse naturtyper skal kommunen foretage en konkret vurdering af, om der skal fastsættes krav. Kommunen skal konkret vurdere følgende beskyttede, ammoniakfølsomme naturtyper uden for de internationale naturbeskyttelsesområder, der ikke er omfattet af § 7 stk. 1, nr. 1 og 2: Heder, moser og overdrev, som er beskyttet efter naturbeskyttelseslovens § 3. Kommunen skal også konkret vurdere ammoniakfølsomme skove, der er beliggende uden for de internationale naturbeskyttelsesområder.

Krav til ammoniakdepositionen for de forskellige ammoniakfølsomme naturtyper, jf. kategori 1-, kategori 2- og kategori 3-natur, ses af nedenstående tabel 8.

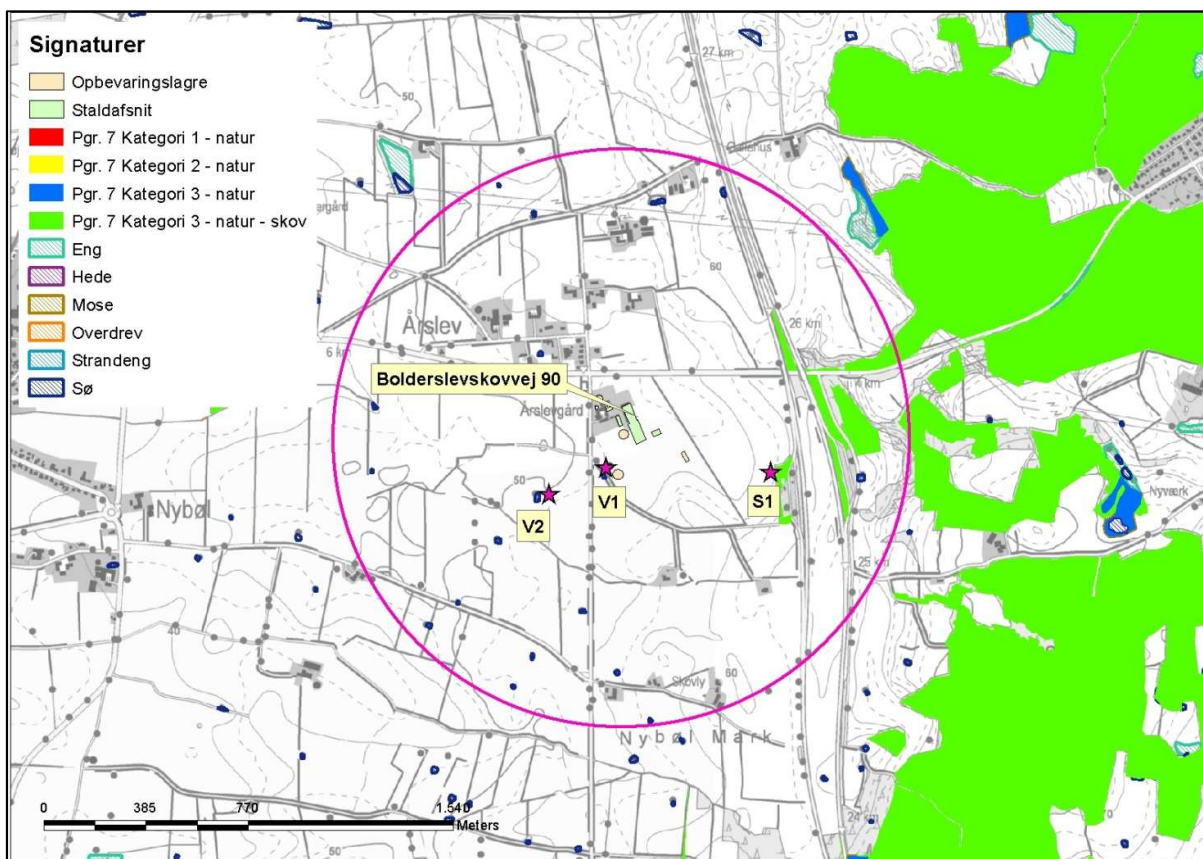
Tabel 8. Krav til ammoniakdepositionen i de forskellige områder. Med "totaldeposition" menes ammoniakdepositionen fra stald og lager fra hele husdyrbruget (både fra den ansøgte og eksisterende drift), mens der med "merdeposition" menes ændringen i ammoniakdepositionen fra husdyrbrugets anlæg (stald og lager) som følge af det ansøgte.

Naturtyper	Fastsat beskyttelsesniveau
Kategori 1. § 7 stk. 1, nr. 1	Max. totaldeposition afhængig af antal husdyrbrug i nærheden: 0,2 kg N/ha/år ved > 1 husdyrbrug 0,4 kg N/ha/år ved 1 husdyrbrug 0,7 kg N/ha ved 0 husdyrbrug.
Kategori 2. § 7 stk. 1, nr. 2	Max. totaldeposition på 1,0 kg N/ha pr. år.
Kategori 3. Heder, moser og overdrev, som er beskyttet af naturbeskyttelseslovens § 3, og ammoniakfølsomme skove.	Max. merdeposition på 1,0 kg N/ha pr. år. Kommunen kan tillade en merdeposition, der er større end 1,0 kg N/ha pr. år, men ikke stille krav om mindre merdeposition end 1,0 kg N/ha pr. år.

Det fremgår af husdyrlovens regelsæt, at som udgangspunkt er beskyttelsesniveauet, der er fastlagt i lovgivningen, tilstrækkeligt til at sikre natur og miljø og skabe overensstemmelse med habitatdirektivforpligtigelserne. Kommunen er dog forpligtet til at foretage en konkret vurdering af, om beskyttelsesniveauet er tilstrækkeligt til at sikre naturområderne den fornødne beskyttelse. Vurderes det ikke at være tilfældet (kun i særlige tilfælde), kan kommunen stille forureningsbegrænsende vilkår, som rækker ud over ovennævnte fastsatte beskyttelsesniveauer.

Redegørelse (arealer omfattet af husdyrlovens § 7)

Naturområder, der er omfattet af husdyrlovens § 7 er beskrevet i skemaerne samt vist på kort 1 nedenfor, og der er lavet ammoniakdepositionsregninger til de punkter, der er vist på kort 1. Resultaterne af depositionsregningerne er vist i tabellen nedenfor.



Kort 1. Naturområder omfattet af husdyrlovens § 7 (og naturbeskyttelseslovens § 3), med beregningspunkter for ammoniakdeposition (lyserøde stjerner). Den lyserøde cirkel viser en radius på ca. 1.000 meter omkring anlægget.

Tabel 9. Ammoniakdeposition til naturarealer. Depositionerne er beregnet ud fra ansøgning med skema nr. 61331, som er en kopi af den § 12 ansøgning, der blev indsendt i forbindelse med miljøgodkendelsen fra 2010.

Område	Scenarieregning skema nr.	Afstand (meter)	Ruhed opland	Ruhed natur	Mer-deposition (Besk. niveau)	Total-deposition (Besk. niveau)
V1 Vandhul	63463	26	L	V	4,7 (intet)	6,8 (intet)
V2 Vandhul	63465	285	L	V	0,3 (intet)	0,5 (intet)
S1 Skov	63508	770	L	S	0,7 (1 kg)	1,3
Bolderslev Skov	63553	1.200	L	S	0 (1 kg)	0,1

Vurdering (arealer omfattet af husdyrlovens § 7)

Skoven (S1) ligger 770 meter øst for ejendommen. Det er en forholdsvis smal bræmme mellem landbrugsjord og motorvejsrasteplads. På luftfoto ses, at den overvejende består af løvskov. Skoven er ikke besigtiget.

Skoven modtager en merdeposition på 0,7 kg N/ha fra Bolderslevskovvej 90, og den er omfattet af § 7 som en kategori 3 naturtype. Det vil sige, at det fastsatte beskyttelsesniveau er en merdeposition på 1 kg N/ha.

Beregningen, der er foretaget til naturområde S1 omfattet af lovens § 7, overskrider ikke det i loven fastsatte beskyttelsesniveau. Det vurderes derfor, at ammoniakdepositionen på skoven er så lav, at der ikke vil kunne konstateres nogen tilstandsændring.

Der stilles på baggrund af ovenstående vurdering ikke vilkår i forhold til anlægget og dets ammoniakemission til skoven.

§ 3 natur

Jf. husdyrlovens § 23 skal kommunen foretage en konkret vurdering af, om der forekommer andre naturarealer end ovennævnte "§ 7-arealer", som kan blive påvirket af ammoniakemissionen fra Bolderslevskovvej 90. I dette tilfælde flytning af en gyllebeholder.

Desuden gælder det jf. naturbeskyttelseslovens § 3, at tilstanden af visse naturarealer ikke må ændres, når de har et vist areal, naturindhold m.m.

Endelig gælder ifølge kommuneplanens udpegning af særligt næringsfattige naturarealer, at der på eller i nærheden af disse arealer ikke må ske etablering eller udvidelse af husdyrbrug eller andet, som i væsentlig grad forringer den biologiske mangfoldighed, og der skal foretages en konkret vurdering af, om påvirkningen af naturarealerne er uacceptabel høj.

Redegørelse (arealer omfattet af naturbeskyttelseslovens § 3)

Nedenfor er gennemgået de arealer omfattet af naturbeskyttelseslovens § 3, der ligger i nærheden af ejendommens flyttede gyllebeholder. Det drejer sig om to vandhuller (V1 og V2), som er de eneste naturarealer, der bliver påvirket af flytningen af gyllebeholderen. Vandhullerne ses af ovenstående kort 1, og beregning af meremission og totalemission til vandhullerne fremgår af ovenstående tabel 9.

Område V1 og V2

V1 og V2 (vurderet ud fra luftfoto 2012)	
Naturtype/undertype	Vandhul (sø)
Matr. nr.	V1 er beliggende på matr. nr. 218 Årslev, Hjordkær V2 er beliggende på matr. nr. 216 Årslev, Hjordkær
Lokalitetsbeskrivelse	2 mindre vandhuller beliggende inden for 300 meter fra gyllebeholderen. V2 er besigtiget tilbage i 2008, V1 er vurderet ud fra luftfoto (2012 kort) ud fra den begrundelse, at de er meget ens mht. størrelse, vegetation og næringsforhold. Vandhullerne er eutrofierede, og vegetationen i og omkring vandhullerne er næringselskende arter som sødgræs, stor nælde, andemad og lysesiv. Vandhullernes naturtilstand vurderes på baggrund af vegetationen som moderat – ringe.
Lokalisering i forhold til anlæg	Vandhullerne er beliggende i en afstand fra 26 meter til 285 meter fra gyllebeholderen.
Lokalisering i forhold til arealer	Vandhullerne ligger omgivet af eller op til husdyrbrugets udbringningsarealer. Dette er dog ikke relevant i denne vurdering.
N-deposition (merdeposition og totaldeposition)	V1 Merdeposition: 4,7 kg N/ha/år Total deposition: 6,8 kg N/ha/år V2 Merdeposition: 0,3 kg N/ha/år

	Total deposition: 0,5 kg N/ha/år
N-tålegrænse	De fleste søer og vandhuller i agerlandet er eutrofieret som følge af næringstilførsel fra andre kilder end ammoniakdeposition. Derfor er det ikke relevant at have en tålegrænse opgivet.
Baggrundsbelastning	19-20 kg N/ha/år
Betydning som levested for bilag IV-arter	Generelt har de små vandhuller stor betydning som både leve- og rastesteder for Bilag IV arter (herunder stor vandsalamander og spidssnudet frø). Undtagelser kan dog være de vandhuller, der er så tilgroet i pil, at de er helt skyggede.
Natura 2000 område	Ikke relevant.
Kommuneplan/regionplan	Næringspåvirkede vandhuller i agerlandet er lavt prioriterede.
Fredning	Ingen fredninger.
Vurdering	<p>Vandhullerne er næringsberigede. Vegetationen i og omkring vandhullerne indikerer et højt næringsindhold i jord/vand. Der er ved besigtigelsen af V2 ikke fundet positiv arter for naturtypen sø/vandhul, hvilket sammen med den eutrofierede tilstand medvirker til, at kommunen vurderer, at der ikke er det store potentiale for vandhullerne til opnåelse af en god naturtilstand.</p> <p>Det vurderes for V2, med baggrund i at merdepositionen er 0,3 kg N/ha/år, at værdierne ligger langt under den værdi som MST i den digitale vejledning har meldt ud skulle være acceptabel og uden målbar negativ effekt (<i>en merbelastning på mindre end 1 kg ammoniak pr. hektar pr. år udgør i udgangspunktet ikke et væsentligt merbidrag, og kan derfor ikke medføre en tilstandsændring af et konkret § 3-område. Dette fordi merbelastningen i denne situation er så lav, at det ikke er muligt biologisk at påvise, at det ansøgte dermed har nogen effekt på området</i>).</p> <p>Det vurderes for vandhul V1, at meremissionen på 4,7 kg N/ha ikke vil ændre vandhullets tilstand i negativ retning, da vandhullet i forvejen er meget næringsbelastet, ikke indeholder arter, der er særligt næringsfølsomme, og sandsynligvis stadig modtager størstedelen af den tilførte kvælstof fra overfladevand.</p> <p>Hovedkilden til næringsberigelse af vandhullerne vurderes at være overfladevand fra dyrkede arealer, dels som vand, der løber på jordoverfladen til vandhullerne, dels som næringsberiget overfladevand, der løber til vandhullet via rodzonen fra dyrkede arealer.</p> <p>Derfor vurderes det, at ammoniakemissionen fra det ansøgte ikke vil ændre vandhullernes naturtilstand i negativ retning, heller ikke på længere sigt.</p>

Vurdering (arealer omfattet af naturbeskyttelseslovens § 3)

Vandløb

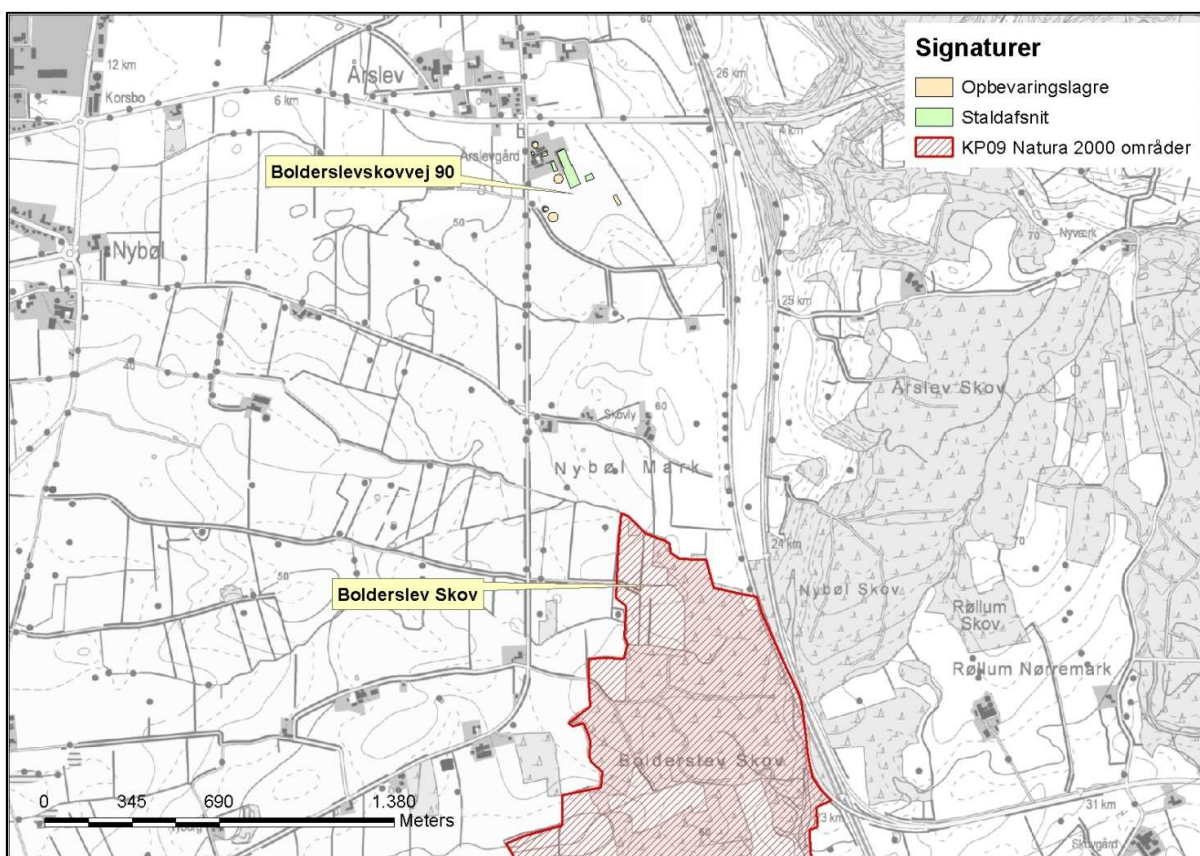
Vandløbene i området vurderes ikke at blive påvirket af luftbåren ammoniak fra anlægget, idet den tilførte mængde fra luften er meget begrænset i forhold til den mængde næringsstof, der udledes fra dyrkede arealer.

Natura 2000

Kommunen skal vurdere, om produktionen vil være i overensstemmelse med EF-habitatdirektiv-forpligtelserne. Det omfatter bl.a. at produktionen ikke medfører negative påvirkninger af de arter og naturtyper, som udgør udpegningsgrundlaget i internationale naturbeskyttelsesområder, og forholdene for arter omfattet af direktivets bilag IV må ikke forringes.

Anlægget ligger ca. 1,2 km nord for INO 096 Bolderslev Skov og Uge Skov, som udgør EF-habitatområde nr. H85, Bolderslev Skov og Uge Skov.

Bolderslev Skov vurderes at være en § 7 kategori 3 naturtype, ammoniakfølsom skov. Skoven indeholder forskellige skovnaturtyper; skovbevokset tørvemose, elle- og askeskov, bøg på muld og ege-blandskov. Disse naturtyper vurderes at være omfattet af betegnelsen ammoniakfølsom skov.



Kort 2. Anlæggets beliggenhed i forhold til Natura 2000 område.

Vurdering

Ifølge beregningerne, se tabel 9 ovenfor, giver Bolderslevskovvej 90 en merdeposition på 0 kg N/ha og en totaldeposition på er 0,1 kg N/ha til Bolderslev Skov.

Det er derfor på den baggrund Aabenraa Kommunes vurdering, at det ansøgte ikke i målbar grad vil påvirke udpegningsgrundlaget for habitatområdet, da ammoniakdepositionen fra Bolderslevskovvej 90 ikke overskrider beskyttelsesniveauet, der er 1 kg N/ha i merdeposition.

Bolderslevskovvej 90 giver ikke anledning til nogen merdeposition til skoven og vil derfor heller ikke ændre tilstanden i skoven i negativ retning.

Der stilles derfor ikke forureningsbegrænsende vilkår i forbindelse med ammoniakemissionen fra Bolderslevskovvej 90 til Natura 2000 området.

Påvirkning af arter med særligt strenge beskyttelseskrav (Bilag IV arter)

Af habitatdirektivets bilag IV fremgår en række særlige dyre- og plantearter, der kræver streng beskyttelse.

Aabenraa Kommune har vurderet anlæggets/gyllebeholderens ammoniakemission i forhold til, hvorvidt dyrearternes yngle- og rasteområder kan beskadiges i arternes naturlige udbredelsesområde, og af hvorvidt plantearterne kan blive ødelagt, som følge heraf. Til vurderingen af arternes udbredelse og levesteder er anvendt "Håndbog om dyrearter på habitatdirektivets bilag IV" (faglig rapport nr. 635 fra Danmarks Miljøundersøgelser) og kommunens øvrige kendskab til arternes forekomst.

Redegørelse

Spidssnudet frø. Spidssnudet frø er almindeligt udbredt over det meste af landet. Den har haft en tilbagegang i de sydøstlige dele af Danmark, men der er ikke længere dokumentation for en tilbagegang i de øvrige dele af landet. Den er derfor vurderet ikke truet i Danmark.

Den findes i større eller mindre vandhuller i engområder, moser, dyrkede marker og skovbevoksede områder. På denne baggrund vurderes det som sandsynligt, at arten forekommer i projektområdets vandhuller. Trusler mod arten vil være opfyldning eller tilgroning af vandhuller gennem øget belastning med næringsstoffer eller dræning og ødelæggelse af levestederne i omgivelserne.

Løgfrø. Løgfrøen er spredt til sjældent forekommende i Danmark og er i tilbagegang. Det er muligt, at løgfrøen fortsat er i så stærk tilbagegang på landsplan, at den skal klassificeres som truet. Men der er for få pålidelige data om bestandsudviklingen til at afgøre dette sikkert. Løgfrøen foretrækker lysåbne vandhuller i omgivelser med let jord, hvor den kan grave sig ned om dagen. Trusler mod arten vil være opfyldning eller tilgroning af vandhullet gennem øget belastning med næringsstoffer og ødelæggelse af levestederne i omgivelserne.

Løvfrø. Løvfrøen er spredt til sjældent forekommende i Danmark. Den findes blandt andet i den østlige del af Sønderjylland mellem Aabenraa og Kolding. Da løvfrøen har været i betydelig fremgang igennem de sidste 10 år, vurderes den ikke truet i Danmark. Løvfrøen yngler i mange forskellige typer vandhuller og vådområder. Mest optimale er lavvandede tidvise vandhuller og oversvømmelser på afgræssede arealer. Uden for yngletiden opholder løvfrøen sig især i brombærbuske i levende hegn, krat og skovbryn.

Stor Vandsalamander. Den store vandsalamander er udbredt over det meste af Danmark, hvorfor den er vurderet ikke truet, dog er den fåtallig i Jylland vest for israndslinien. Den yngler i solåbne vandhuller med rent vand men kan uden for yngletiden opholde sig i dybere vandhuller og vandhuller med forurenede vand. På land kan den findes nær vandhuller under væltede træer o.l.

På den baggrund vurderes det, at den store vandsalamander kan forekomme i projektområdets vandhuller. Trusler mod arten vil være opfyldning eller tilgroning af vandhullet gennem øget belastning med næringsstoffer og ødelæggelse af levestederne i omgivelserne. Udsætning af fisk vil også være skadeligt, da fiskene æder salamanderens æg og yngel.

Markfirben. Markfirbenet er udbredt over det meste af landet men noget pletvist. Selv om markfirben fortsat synes at gå lidt tilbage, er der ikke dokumentation for en kraftig tilbagegang. Den vurderes derfor ikke truet i Danmark. Markfirbenet træffes på steder med bar og løs, gerne sandet jord. Det kan være heder, klitter overdrev, råstofgrave, stengærder og på vej- eller jernbaneskråninger.

Det vurderes, at markfirben kan leve på flere lokaliteter i området, herunder på sten- eller jorddiger. Trusler mod arten er næringsberigelse af levesteder, der medfører øget tilgroning og tættere vegetation, der forringer yngle og rastemulighederne for markfirben.

Flagermus. Flagermusene overnatter oftest i huse og hule træer i nærheden af skov. Fourageringsområderne er artsafhængige og kan bl.a. være søer og åer, hvor flagermusene æder insekter, som de fanger over vandoverfladen. Mange arter fouragerer på insekter, de fanger i lysåben løvskov, over marker og skove, i skovkanter, lysninger eller levende hegn.

Projektområdet kan tænkes at indgå i nogle arters fourageringsområder, men med baggrund i at arealerne er landbrugsjord i omdrift, og at arealerne er i omdrift i både før- og eftersituationen, hvorfor der ikke sker ændringer i arealanvendelsen, vurderes det, at der ikke vil være negative påvirkninger.

Andre udvalgte arter tilknyttet vandhuller. Potentielt vil der kunne forekomme arter som butsnudet frø, grøn frø, lille vandsalamander og skrubtudse, der ikke er opført på Habitatdirektivets Bilag IV, men som er fredede herhjemme. For disse arter gælder de samme betragtninger, som nævnt under bilag IV padderne ovenfor.

Ingen af paddearterne, der kan forekomme i projektområdet eller markfirben har status af truet i Danmark jf. den seneste revision af rødlisten i 2003-2008. Spidssnudet frø, butsnudet frø, løvfrø, grøn frø, skrubtudse og stor – og lille vandsalamander er dog opført på gullisten 1997 som opmærksomhedskrævende. Gullisten er en oversigt over plante- og dyrearter, der er i tilbagegang i Danmark.

Vurdering

Samlet vurderes det på baggrund af ovenstående vurderinger, at fortsat drift af anlægget herunder flytning af gyllebeholderen, ikke vil beskadige eller ødelægge yngle- og rasteområder for de forekommende bilag IV dyrearter. Der kendes ikke til forekomster af bilag IV plantearter som kan påvirkes eller ødelægges i forbindelse med driften af husdyrbrug.

8 Påvirkninger fra arealerne

8.1 Udbringningsarealerne

Redegørelse

Dette tillæg omhandler udelukkende flytning af en gyllebeholder, og der er derfor ikke ændringer i udbringningsarealerne.

Vurdering

På den baggrund er der ikke vurderet på arealerne, da vurderingen af disse er foretaget i den gældende miljøgodkendelse givet i 2010.

9 Oversigt over bedste tilgængelige teknik (BAT)/renere teknologi

Redegørelse

Beskrivelsen af den bedste tilgængelige teknik og renere teknologi er ikke blevet ændret i forhold til den gældende miljøgodkendelse.

Vurdering

BAT vurderingen er ikke blevet ændret i forhold til den gældende miljøgodkendelse.

10 Alternative muligheder og 0-alternativet

Alternative muligheder

Anlæggets placering og indretning er blevet vurderet og fastlagt i den gældende miljøgodkendelse.

Den ændrede placering af gyllebeholderen er beskrevet i afsnit 4.2.

0-alternativet

0-alternativet er ikke et aktuelt alternativ, da gyllebeholderen er etableret.

Vurdering

Aabenraa Kommune vurderer, at 0-alternativet ikke er proportionalt, da gyllebeholderen er etableret.

11 Husdyrbrugets ophør

Redegørelse

Husdyrbrugets ophør er som beskrevet i den gældende miljøgodkendelse.

Vurdering

Aabenraa Kommune har vurderet, at stalde samt gødnings- og ensilageopbevaringsanlæg udgør ét samlet bebyggelsesareal. Der stilles derfor ikke vilkår om, at gyllebeholder LA-139480 skal fjernes, når den ikke længere er nødvendig for driften, eller når gyllebeholderen ikke kan nyttiggøres på anden vis inden for lovgivningens rammer.

12 Egenkontrol og dokumentation

Redegørelse

Egenkontrol og dokumentation ændres ikke i forhold til den gældende miljøgodkendelse.

Vurdering

Kravene til egenkontrol og dokumentation er ikke blevet ændret i forhold til den gældende miljøgodkendelse.

13 Klagevejledning

Tillægsgodkendelsen er meddelt i medfør af lovbekendtgørelse nr. 1486 af 4. december 2009 om miljøgodkendelse m.v. af husdyrbrug med senere ændringer og kan i medfør af lovens § 76 påklages til Natur- og Miljøklagenævnet.

En klage skal være skriftlig, og den skal sendes til Aabenraa Kommune, Team Miljø, Skelbækvej 2, 6200 Aabenraa eller til landbrug@aabenraa.dk. Aabenraa Kommune skal, hvis Kommunen vil fastholde afgørelsen, snarest og som udgangspunkt ikke senere end 3 uger efter klagefristens udløb videresende klagen til Natur- og Miljøklagenævnet.

Klagefristen er 4 uger fra den dag afgørelsen er meddelt. Er afgørelsen offentlig bekendtgjort, regnes klagefristen dog altid fra bekendtgørelsen. Hvis klagefristen udløber på en lørdag eller helligdag, forlænges fristen til den følgende hverdag.

Afgørelsen annonceres offentligt tirsdag den 6. maj 2014 på Aabenraa Kommunes hjemmeside. En eventuel klage skal være modtaget i Aabenraa Kommune senest tirsdag den 3. juni 2014, der er dagen for klagefristens udløb, og inden for normal kontortidsophør kl. 15:00.

Miljøministeriet har anmodet Aabenraa Kommune om at oplyse, at *"for behandling af klagesager, der indbringes for Natur- og Miljøklagenævnet, herunder anmodninger om genoptagelse, skal klager betale et gebyr på 500 kr. [2012-niveau]."*

Klager modtager en opkrævning på gebyret fra Natur- og Miljøklagenævnet, når nævnet har modtaget klagen fra Aabenraa Kommune. Klager skal benytte denne opkrævning ved indbetaling af gebyret. Natur- og Miljøklagenævnet modtager ikke check eller kontanter. Natur- og Miljøklagenævnet påbegynder behandlingen af klagen, når gebyret er modtaget. Betales gebyret ikke på den anviste måde og inden for den fastsatte frist på 14 dage, afvises klagen fra behandling. Vejledning om gebyrbetalingen kan findes på Natur- og Miljøklagenævnets hjemmeside.

Gebyret tilbagebetales, hvis

- 1) klagesagen fører til, at den påklagede afgørelse ændres eller ophæves,*
- 2) klageren får helt eller delvis medhold i klagen, eller*
- 3) klagen afvises som følge af overskredet klagefrist, manglende klageberettigelse eller fordi klagen ikke er omfattet af Natur- og Miljøklagenævnets kompetence.*

Det bemærkes, at hvis den eneste ændring af den påklagede afgørelse er forlængelse af frist for efterkommelse af afgørelse som følge af den tid, der er medgået til at behandle sagen i klagenævnet, tilbagebetales gebyret dog ikke.

Natur- og Miljøklagenævnet kan også beslutte at tilbagebetale klagegebyret, hvis

- 1) der er indledt forhandlinger med afgørelsens adressat og/eller førsteinstansen om projektilpasninger, og disse forhandlinger fører til, at klager trækker sin klage tilbage, eller*
- 2) klager i øvrigt trækker sin klage tilbage, før Natur- og Miljøklagenævnet har truffet afgørelse i sagen.*

Gebyret tilbagebetales dog ikke, hvis nævnet vurderer, at der er forhold, der taler imod at tilbagebetale gebyret, f.eks. hvis klagen trækkes tilbage meget sent, herunder efter at klager har haft et afgørelsesudkast i partshøring."

Aabenraa Kommune kan endvidere oplyse, at det af husdyrbruglovens § 81, stk. 1 fremgår, at en klage over en § 12 miljøgodkendelse ikke har opsættende virkning, med mindre Natur- og Miljøklagenævnet bestemmer andet.

Når Aabenraa Kommune modtager en klage, underretter kommunen straks ansøger om klagen.

Afgørelsen kan påklages af:

- Afgørelsens adressat
- Miljøministeren, når væsentlige nationale eller internationale interesser er berørt
- Enhver, der har en individuel, væsentlig interesse i sagens udfald

- Sundhedsstyrelsen
- Danmarks Fiskeriforening, Ferskvandsfiskeriforeningen i Danmark, Arbejderbevægelsens Erhvervsråd og Forbrugerrådet, alle i henhold til lovens § 85
- Lokale foreninger og organisationer, lovens § 86
- Landsdækkende foreninger og organisationer, lovens § 87

Søgsmål til prøvelse af afgørelsen skal være anlagt inden 6 måneder efter, at afgørelsen er offentligt bekendtgjort.

Parter og klageberettigede har ifølge forvaltningslovens § 9 har ret til aktindsigt. Eventuel aftale herom kan træffes med Team Miljø eller Team Natur.

Udkastet til tillægsgodkendelse er forud for meddelelse af tillægsgodkendelsen blevet sendt enten pr. brev eller pr. E-mail til nedenstående, hvis ejendomme er beliggende inden for det beregnede konsekvensområde for lugtemission, jf. bilag 4.

- Ansøger, digital post
- Bolderslevskovvej 76, 6230 Rødekro
- Aabenraavej 50, 6230 Rødekro
- Årslevvej 3, 6230 Rødekro
- Årslevvej 4, 6230 Rødekro
- Årslevvej 5, 6230 Rødekro
- Miljørådgiver LandboSyd, bbp@landbosyd.dk

Tillægsgodkendelsen er blevet sendt enten som digital post, pr. brev eller pr. e-mail til nedenstående.

- Ansøger, digital postkasse
- Miljørådgiver LandboSyd, bbp@landbosyd.dk
- Naturstyrelsen, nst@nst.dk
- Sundhedsstyrelsen, Embedslægeinstitutionen Syddanmark, sesyd@sst.dk
- Danmarks Naturfredningsforening, dnaabenraa-sager@dn.dk
- Danmarks Naturfredningsforenings lokalkomiteé, aabenraa@dn.dk
- Dansk Ornitologisk Forening, natur@dof.dk
- DOF-Sønderjylland, aabenraa@dof.dk
- Det økologiske Råd, husdyr@ecocouncil.dk
- Danmarks Fiskeriforening, mail@dkfisk.dk
- Ferskvandsfiskeriforeningen for Danmark, nb@ferskvandsfiskeriforeningen.dk
- Danmarks Sportsfiskerforbund, post@sportsfiskerforbundet.dk

14 Bilag

1. Ansøgningsskema, § 12, stk. 3 tillægsgodkendelse, skemanr. 61331, version 2, indsendt den 26. marts 2014
2. Projektbeskrivelse
3. Situationsplan
4. Konsekvensområde for lugtemission
5. Fuldmagt

husdyrgodkendelse.dk

Ansøgningskema

Type	§12 Godkendelse
Ansøgningsnummer	61331
Version	2
Dato	26-03-2014 00:00:00

Navn	Jørn Friis Møller
Adresse	Bolderslevskovvej 90
Telefon	74666320
Mobil	21489431
E-Mail	aarslevgaard48068@gmail.com

Kort beskrivelse

Bolderslevskovvej 90, flytning af gyllebeholder

1.1 Ejer- og driftsforhold	3
1.2 Godkendelsespligt	4
1.3 Godkendelsens omfang	4
1.3.1 Projektets omfang	4
1.3.2 Tidligere godkendelser	4
1.3.3. Blaktiviteter	4
1.3.4 Husdyrbrugets ophør	5
1.4.1 Offentlighed og høring	5
1.4.2 Ikke-teknisk resumé	5
2.1. Dyrehold og management	5
2.2. Lokalisering	7
2.2.1 Faste afstandskrav	8
2.2.2 Landskab et og planforhold	8
2.3.1 Energiforbrug	8
2.3.2 Vandforbrug	8
2.4.1 Lugt	8
2.4.2 Støj	10
2.4.3 Lys	10
2.4.4 Fluor og skadedyr	10
2.4.5 Støv	10
2.4.6 Transport	11
2.5.1 Restvand	11
2.5.2 Husdyrgødning og foder	11
2.5.3 Affald og kemikalier	12
2.5.4.1 Ammoniaktab	12
2.5.4.2 Påvirkning af natur	14
3.1 Markoplysninger	20
3.2 Gødningsregnskab	21
3.3 Nitrat (overfladevand)	23
3.4 Nitrat (grundvand)	23
3.5 Fosfor	24
3.6 Ammoniak fra udbringning	24
3.7 Gener fra udbringning	24
Bilag Arealer	
Bilag Staldafsnit	
Bilag Opbevaringslager	

1.1 Ejer- og driftsforhold

Dette afsnit indeholder ansøgers kontaktoplysninger samt oplysninger til identifikation af husdyrbruget.

Ansøger tekst:**Kommunikations-e-mail**

Email adresse der bliver brugt til kommunikation mellem ansøger og sagsbehandler:
btp@landbosyd.dk

Ejendomme og ejendomsnumre

Navn	Ejendomsnummer	CVR/P nummer
Aarslevgaard	5800007425	28188323
Adresse	Postnummer	By

Matrikler på ejendom Aarslevgaard

Ejerlav	Matrikel nummer
Nybøl, Hjorckær	194
Nybøl, Hjorckær	193
Nybøl, Hjorckær	190
Årsløv, Hjorckær	216
Årsløv, Hjorckær	219
Årsløv, Hjorckær	13
Årsløv, Hjorckær	222
Nybøl, Hjorckær	27
Nybøl, Hjorckær	216
Årsløv, Hjorckær	220
Årsløv, Hjorckær	217
Årsløv, Hjorckær	221
Årsløv, Hjorckær	218
Nybøl, Hjorckær	224
Nybøl, Hjorckær	169
Årsløv, Hjorckær	201

CHR på ejendom Aarslevgaard

CHR

Ansøger

Jørn Friis Møller
Balderslevskovvej 90
6230 Rødekro

Tlf.nr.: 74666320 Mobil: 21489431

aarslevgaard48068@gmail.com

Konsulent

Tlf.nr.: Mobil:

Kontaktperson på bedriften

Jørn Friis Møller
Balderslevskovvej 90
6230 Rødekro

Tlf.nr.: 74666320 Mobil: 21489431

aarslevgaard@mail.dk

Bedriftsoplysninger

Aarslevgaard
Balderslevskovvej 90
6230 Rødekro
CVR nummer: 28188323

Generel vurdering:**Vilkår:**

Id	Vilkår
----	--------

Id	Vilkår
Ingen vilkår	

1.2 Godkendelsespligt

Herunder gøres der rede for, hvorfor projektet kræver godkendelse efter husdyrgodkendelsesloven.

Ansøger tekst:

Generel vurdering:

Vilkår:

Id	Vilkår
Ingen vilkår	

1.3 Godkendelsens omfang

I dette afsnit gøres der rede for projektets overordnede forhold, som ikke direkte har med miljøpåvirkningen at gøre. Der gøres rede for, hvad projektet omfatter, dvs. hvilke ejendomme og bygninger, hvilket dyrehold, hvilke arealer samt eventuelle biaktiviteter. Der oplyses desuden om tidligere godkendelser af husdyrbruget og om hvad der skal ske i tilfælde af husdyrbrugets ophør.

Ansøger tekst:

Generel vurdering:

Vilkår:

Id	Vilkår
Ingen vilkår	

1.3.1 Projektets omfang

Ansøger tekst:

Beskrivelse af projektets omfang:

Beskrivelse af projektets datoer:

Startidspunkt for byggeriet: 01-03-2011

Sluttidspunkt for byggeriet: 01-09-2012

Startidspunkt for driften: 01-11-2010

Generel vurdering:

Vilkår:

Id	Vilkår
Ingen vilkår	

1.3.2 Tidligere godkendelser

Ansøger tekst:

Generel vurdering:

Vilkår:

Id	Vilkår
Ingen vilkår	

1.3.3. Biaktiviteter

Ansøger tekst:

Generel vurdering:

Vilkår:

Id	Vilkår
Ingen vilkår	

1.3.4 Husdyrbrugets ophør

Ansøger tekst:

Generel vurdering:

Vilkår:

Id	Vilkår
Ingen vilkår	

1.4.1 Offentlighed og høring

Der gøres her rede for inddragelse af offentligheden og lovpålagte høringer.

Ansøger tekst:

Generel vurdering:

Vilkår:

Id	Vilkår
Ingen vilkår	

1.4.2 Ikke-teknisk resumé

Projektet og dets miljømæssige konsekvenser beskrives i et ikke-teknisk resumé, der gør det muligt for offentligheden at få indblik i projektet og konsekvenserne af godkendelsen af projektet.

Ansøger tekst:

Generel vurdering:

Vilkår:

Id	Vilkår
Ingen vilkår	

2.1. Dyrehold og management

I dette afsnit oplyses der om dyr og staldsystemer, der indgår i ansøgningen, samt om management og brug af bedste tilgængelige staldteknologi på husdyrbruget.

I tabellerne vises oversigter af staldafsnit, dyr og staldsystemer, og der bruges korte koder for staldafsnit samt for kombinationer af dyretype og staldsystem.

Ansøger tekst:

Beskrivelse af anlægget:

Husdyrbrugets samlede anlæg

Staldoversigt med angivelse af Stald-ID for staldnavn

Ud for betegnelsen for hvert staldafsnit er der angivet et stald-ID, der efterfølgende erstatter det oplyste navn på staldafsnittet.

StaldID	Staldafsnit navn
ST-207755	Bygning 1, Eksisterende kostald (spaltegulv)
ST-207756	Bygning 2, Eksisterende kostald (drænet gulv)
ST-207757	Bygning 3, eksisterende kælvningsstald
ST-207758	Bygning 14, eksisterende ungdyrstald
ST-207759	Dybstrøelsesafdeling i maskinhus

Oversigt over dyretyper og staldsystemer der indgår i ansøgningen

Tabellen viser hvilke kombinationer af dyretyper og staldsystemer (dyrekategorier), der indgår i ansøgningen. Koden for dyretype og staldsystem (staldsystemkode) erstatter efterfølgende den fulde betegnelse.

Staldsystem kode	Navn på dyretype og staldsystem	Nudrift/ansøgt	Antal dyr	Antal DE
KvMa08	Malkeko, tung race, Sengestald med spalter (kanal, bagskyl eller ringkanal)	Nudrift	192	259,46
		Ansøgt	95	141,44
JeMa08	Jerseyko, Sengestald med spalter (kanal, bagkyl eller ringkanal)	Nudrift	0	0,00
		Ansøgt	105	115,45
KvMa06	Malkeko, tung race, Sengestald med præfabrikeret drænet gulv	Nudrift	0	0,00
		Ansøgt	160	238,21
JeMa06	Jerseyko, Sengestald med præfabrikeret drænet gulv	Nudrift	0	0,00
		Ansøgt	175	192,42
KvKs11	Kvie/stud, tung race (6 mdr.-kælvning), Dybstrøelse, lang ædeplads med fast gulv	Nudrift	15	9,52
		Ansøgt	10	6,34
JeKs11	Kvie/stud, Jersey (6 mdr.-kælvning), Dybstrøelse, lang ædeplads med fast gulv	Nudrift	0	0,00
		Ansøgt	12	5,70
KvSm01	Småkalv, tung race (0-6 mdr.), Dybstrøelse (hele arealet)	Nudrift	15	3,36
		Ansøgt	10	2,24

Staldsystem kode	Navn på dyretype og staldsystem	Nudrift/ansøgt	Antal dyr	Antal DE
KvTk01	Tyrekalv, tung race (0-6 mdr.), Dybstrøelse (hele arealet)	Nudrift	0	0,00
		Ansøgt	125	1,23
JeSm01	Småkalv, jersey (0-6 mdr.), Dybstrøelse (hele arealet)	Nudrift	0	0,00
		Ansøgt	12	1,98
JeTk01	Tyrekalv, jersey (0-6 mdr.), Dybstrøelse (hele arealet)	Nudrift	0	0,00
		Ansøgt	140	1,52
JeMa09	Jerseyko, Dybstrøelse (hele arealet)	Nudrift	0	0,00
		Ansøgt	25	27,49
KvMa09	Mælkeko, tung race, Dybstrøelse (hele arealet)	Nudrift	0	0,00
		Ansøgt	17	25,31

Produktionsoversigt med angivelse af kode for dyrekategori

Tabellen viser hvilke dyrekategorier, der indgår i ansøgningen i henholdsvis nudrift og ansøgt drift. Stald-ID og staldsystemkoder er forklaret i de ovenstående tabeller. Tal i kursiv er standardtal (normtal), som anvendes i beregningerne, når ansøger ikke har oplyst andet. Når et tal ikke vises i kursiv, betyder det, at ansøger har indtastet sine egne oplysninger.

StaldID	Godk. pligtig renovering	Staldsystem kode	Nudrift/ansøgt	Antal dyr	Antal Stipladser	Evt. vægt (kg)/alder (mdr.)		Evt. mælkeydelse (EKM) /ændret fravænningsvægt i alt per årssø*	Antal DE
						Ind	Ud		
ST-207755	Nej	KvMa08	Nudrift	192	0			9517,00	259,46
			Ansøgt	95	0			11200,00	141,44
		JeMa08	Nudrift	0	0			8594,00	0,00
			Ansøgt	105	0			7950,00	115,45
ST-207756	Nej	KvMa06	Nudrift	0	0			9517,00	0,00
			Ansøgt	160	0			11200,00	238,21
		JeMa06	Nudrift	0	0			8594,00	0,00
			Ansøgt	175	0			7950,00	192,42
ST-207757	Nej	KvKs11	Nudrift	15	0	24,00	25,00		9,52
			Ansøgt	10	0	24,00	25,00		6,34
		JeKs11	Nudrift	0	0	6,00	25,00		0,00
			Ansøgt	12	0	23,00	24,00		5,70
ST-207758	Nej	KvSm01	Nudrift	15	0	0,00	0,50		3,36
			Ansøgt	10	0	0,00	0,50		2,24
		KvTk01	Nudrift	0	0	40,00	220,00		0,00
			Ansøgt	125	5	40,00	55,00		1,23
		JeSm01	Nudrift	0	0	0,00	6,00		0,00
			Ansøgt	12	0	0,00	0,50		1,98
		JeTk01	Nudrift	0	0	25,00	145,00		0,00
			Ansøgt	140	5	25,00	40,00		1,52
ST-207759	Nej	JeMa09	Nudrift	0	0			8594,00	0,00
			Ansøgt	25	0			7950,00	27,49
		KvMa09	Nudrift	0	0			9517,00	0,00
			Ansøgt	17	0			11200,00	25,31
Sum			Nudrift					272,34	
			Ansøgt					759,35	
Ændring alle produktioner:								487,01	

* Ændret fravænningsvægt i alt per årssø er beregnet efter formlen: Ændret fravænningsvægt per årssø = ((Indtastet vægt ved fravæning - 7,3) x aktuelt antal fravænnede smågrise per årssø). Hvor antal fravænnede smågrise per årssø enten er den indtastede værdi eller det aktuelle antal smågrise ifølge nyeste N-normer (dvs. systemets standardtal).

Oplysninger om udegående dyr

Produktioner som ikke fremgår af denne tabel er ikke udegående. Der er ingen udegående dyr på ejendommen.

Oplysninger om mink

Der er ingen mink på ejendommen.

Normer for beregning af produktionseffektivitet og fodring samt oplysninger om fravæning i søproduktioner

Tal i kursiv er standardtal (normtal), som anvendes i beregningerne, når ansøger ikke har oplyst andet. Når et tal ikke vises i kursiv, betyder det, at ansøger har indtastet sine egne oplysninger.

StaldID	Staldsystem kode	Nudrift / ansøgt	FE / dyr eller kg foder per dyr (mink/fjerkræ)	Gram råprotein per FE / Protein % foder (fjerkræ)	Gram P per FE / fosfor % i foder (fjerkræ)	Proteinprocent i mælk / kg æg per høne (fjerkræ)	Antal fravænnede grise per årssø / kg tilvækst per enhed (fjerkræ)	Fravænningsvægt
ST-207755	KvMa08	Nudrift	6998,00	172,00	4,15	3,40		
		Ansøgt	6998,00	172,00	4,15	3,40		
	JeMa08	Nudrift	5956,00	172,00	4,15	4,11		
		Ansøgt	5956,00	172,00	4,15	4,11		
ST-207756	KvMa06	Nudrift	6998,00	172,00	4,15	3,40		
		Ansøgt	6998,00	172,00	4,15	3,40		
	JeMa06	Nudrift	5956,00	172,00	4,15	4,11		
		Ansøgt	5956,00	172,00	4,15	4,11		
ST-207757	KvKs11	Nudrift						
		Ansøgt						
	JeKs11	Nudrift						
		Ansøgt						
ST-207758	KvSm01	Nudrift						
		Ansøgt						
	KvTk01	Nudrift	619,00	169,00	4,40			
		Ansøgt	619,00	169,00	4,40			
JeSm01	Nudrift							
	Ansøgt							

StaldID	Staldsystem kode	Nudrift / ansøgt	FE / dyr eller kg foder per dyr (mink/fjerkræ)	Gram råprotein per FE / Protein % i foder (fjerkræ)	Gram P per FE / fosfor % i foder (fjerkræ)	Proteinprocent i mælk / kg æg per høne (fjerkræ)	Antal fravænnede grise per årsso / kg tilvækst per enhed (fjerkræ)	Fravænningsvægt
	JeTk01	Nudrift	442,00	169,00	4,40			
		Ansøgt	442,00	169,00	4,40			
ST-207759	JeMa09	Nudrift	5956,00	172,00	4,15	4,11		
		Ansøgt	5956,00	172,00	4,15	4,11		
	KvMa09	Nudrift	6998,00	172,00	4,15	3,40		
		Ansøgt	6998,00	172,00	4,15	3,40		

Management**Rengøring og desinficering****Overbrusning i svinestalde****Bedste tilgængelige staldteknologi****Bedste tilgængelige foderteknologi**

StaldID	ProduktionsID	Staldsystem kode	Bedste tilgængelige foderteknologi
ST-207755	PR-38 4425	KvMa08	
	PR-38 4426	JeMa08	
ST-207756	PR-38 4427	KvMa06	
	PR-38 4428	JeMa06	
ST-207757	PR-38 4417	KvKs11	
	PR-38 4418	JeKs11	
ST-207758	PR-38 4421	KvSm01	
	PR-38 4422	KvTk01	
	PR-38 4423	JeSm01	
	PR-38 4424	JeTk01	
ST-207759	PR-38 4419	JeMa09	
	PR-38 4420	KvMa09	

Produktioner fordelt på dyrekategorier

Dyrekategorier	Nudrift/ansøgt drift	Antal Dyreenheder
Kvæg	Nudrift	272,34
	Ansøgt	759,35
Ændring - Kvæg		487,01
Fjerkræ og andre dyr	Nudrift	0,00
	Ansøgt	0,00
Ændring - Fjerkræ og andre dyr		0,00
Svin	Nudrift	0,00
	Ansøgt	0,00
Ændring - Svin		0,00
Sum	Nudrift	272,34
	Ansøgt	759,35
Ændring - I alt		487,01

Kort over staldafsnit**Generel vurdering:****Vilkår:**

Id	Vilkår
	Ingen vilkår

2.2. Lokalisering

I dette afsnit gøres der rede for husdyrbrugets lokalisering. Det vil sige hvordan husdyrbruget er placeret i forhold til steder, hvor der efter lovgivningen gælder et fast afstandskrav samt placeringen i landskabet.

Ansøger tekst:**Generel vurdering:****Vilkår:**

Id	Vilkår
----	--------

Id	Vilkår
Ingen vilkår	

2.2.1 Faste afstandskrav

I dette afsnit gøres der rede for husdyrbrugets placering i forhold til de faste afstandskrav, der gælder efter husdyrgodkendelseslovens §§ 6 og 8.

Ansøger tekst:

Generel vurdering:

Vilkår:

Id	Vilkår
Ingen vilkår	

2.2.2 Landskabet og planforhold

I dette afsnit gøres der rede for placeringen af husdyrbrugets bygninger i landskabet, og hvordan de påvirker landskabet.

Ansøger tekst:

Generel vurdering:

Vilkår:

Id	Vilkår
Ingen vilkår	

2.3.1 Energi forbrug

Der gøres her rede for husdyrbrugets energiforbrug.

Ansøger tekst:

Energiforbrug på anlæg

Energiteknologi på anlæg

Generel vurdering:

Vilkår:

Id	Vilkår
Ingen vilkår	

2.3.2 Vandforbrug

Der gøres her rede for husdyrbrugets vandforbrug.

Ansøger tekst:

Vandforbrug på anlæg

Vandteknologi på anlæg

Generel vurdering:

Vilkår:

Id	Vilkår
Ingen vilkår	

2.4.1 Lugt

I dette afsnit gøres der rede for lugtemissionen fra husdyrbruget og geneafstandene for lugt til naboer og områder, som er omfattet af beskyttelsesniveauet for lugt. I tabellen "Samlet resultat af lugtberegning" vises de beregnede geneafstande for lugt til naboer og områder, som er omfattet af husdyrgodkendelseslovens beskyttelsesniveau, og det oplyses om genekriterierne er overholdt til naboer og områder, som er omfattet af beskyttelsesniveauet. I de efterfølgende tabeller vises der detaljer om lugtberegningerne. Der oplyses om de enkelte staldafsnits afstand og placering i forhold til naboer og områder omfattet af beskyttelsesniveauet, den beregnede lugtmission fra hvert staldafsnit, samt forudsætninger for beregningerne af emissioner, herunder effekten af eventuel lugtbegrænsende teknologi. Hvis der står "Ingen data" i en tabel betyder det, at der ikke er relevante data at vise om emnet i dette tilfælde. Det kan f.eks. være, hvis der ikke indgår særlig miljøteknologi til begrænsning af lugten.

Ansøger tekst:

Samlet resultat af lugtberegning

Område	Andre ejendomme med mere end	Beregningsmodel	Samlet ukorrigeret	Korrigeret geneafstand (ansøgt drift)	Korrigeret geneafstand (nudirft)	Vægtet gennemsnits afstand	Genekriterie overholdt

	75 DE(antal)						
Eksisterende eller fremtidig byzone	0	Ny	466,19	0,00	0,00	0,00	Genekriterie overholdt. Ingen nabobeboelser/byzone indenfor 1,2 gange geneafstand.
Samlet bebyggelse	0	Ny	311,23	288,12	140,26	289,02	Genekriterie overholdt. Korigeret geneafstand kortere end vægget gennemsnitsafstand.
Enkelt bolig	0	Ny	111,53	0,00	0,00	0,00	Genekriterie overholdt. Ingen nabobeboelser/byzone indenfor 1,2 gange geneafstand.

Lugtøreberegninger – Detaljer om staldafsnit

Byzone

StaldID	Afstand til område (meter)	Placering 300-60 grader (ja/nej)	Indgår staldafsnit i beregning for område (ja/nej)
ST-207755	1605,39	Nej	Nej
ST-207756	1605,41	Nej	Nej
ST-207757	1548,34	Nej	Nej
ST-207758	1504,77	Nej	Nej
ST-207759	1693,43	Nej	Nej

Samlet bebyggelse

StaldID	Afstand til område (meter)	Placering 300-60 grader (ja/nej)	Indgår staldafsnit i beregning for område (ja/nej)
ST-207755	290,73	Nej	Ja
ST-207756	290,74	Nej	Ja
ST-207757	249,82	Nej	Ja
ST-207758	190,90	Nej	Ja
ST-207759	373,65	Nej	Nej

Enkelt bolig

StaldID	Afstand til område (meter)	Placering 300-60 grader (ja/nej)	Indgår staldafsnit i beregning for område (ja/nej)
ST-207755	290,74	Nej	Nej
ST-207756	290,75	Nej	Nej
ST-207757	249,83	Nej	Nej
ST-207758	190,91	Nej	Nej
ST-207759	373,66	Nej	Nej

Lugtemission fra produktioner

StaldID	Kode for staldsystem	Antal dyr	Antal stipladser	Ton dyr på stald	Antal måneder udeglænde	Lugt fra produktion (LE)	Lugt fra produktion (OU)	Effekt af teknologi (%)	Faktisk lugt emission fra produktion (LE)	Faktisk lugt emission fra produktion (OU)
ST-207755	KvMa08	95	0	57,00	0,00	2280,00	9690,00	0,00%	2280,00	9690,00
	JeMa08	105	0	47,25	0,00	1890,00	8032,50	0,00%	1890,00	8032,50
ST-207756	KvMa06	160	0	96,00	0,00	3840,00	16320,00	0,00%	3840,00	16320,00
	JeMa06	175	0	78,75	0,00	3150,00	13387,50	0,00%	3150,00	13387,50
ST-207757	KvKs11	10	0	5,14	0,00	205,47	873,24	0,00%	205,47	873,24
	JeKs11	12	0	4,22	0,00	168,64	716,70	0,00%	168,64	716,70
ST-207758	KvSm01	10	0	0,43	0,00	17,17	72,96	0,00%	17,17	72,96
	KvTk01	125	5	0,24	0,00	9,50	40,38	0,00%	9,50	40,38
	JeSm01	12	0	0,32	0,00	13,00	55,25	0,00%	13,00	55,25
	JeTk01	140	5	0,16	0,00	6,50	27,62	0,00%	6,50	27,62
ST-207759	JeMa09	25	0	11,25	0,00	450,00	1912,50	0,00%	450,00	1912,50
	KvMa09	17	0	10,20	0,00	408,00	1734,00	0,00%	408,00	1734,00

Effekt af miljøteknologi til begrænsning af lugt

StaldID	Nudrift ansøgt drift	Supplerende teknologi	Indtøstet lugt effekt	Driftstimer pr. år	Resulterende reduktion (%)
ST-207755	Ingen data				
ST-207756	Ingen data				
ST-207757	Ingen data				
ST-207758	Ingen data				
ST-207759	Ingen data				

Oplysninger om ventilation (ansøgt drift)

StaldID	Naturlig ventilation	Drifts effekt (%)	Driftstimer pr. år	Højde på afkast
ST-207755	Ja	0,00%	0,00	0,00
ST-207756	Ja	0,00%	0,00	0,00
ST-207757	Ja	0,00%	0,00	0,00
ST-207758	Ja	0,00%	0,00	0,00
ST-207759	Ingen data			

Afkast type og øvrige bemærkninger

StaldID	Afkast type	Type og øvrige bemærkninger

StaldID	Afkast type	Type og øvrige bemærkninger
ST-207755		
ST-207756		
ST-207757		
ST-207758		
ST-207759		

Relevante oplysninger**Generel vurdering:****Vilkår:**

Id	Vilkår
Ingen vilkår	

2.4.2 Støj

I dette afsnit gøres der rede for hvilke støjkilder, der er på husdyrbruget, hvilke tidspunkter de er i drift og hvilke tiltag, der skal begrænse eller forhindre støjgener for naboerne.

Ansøger tekst:**Beskrivelse af støjkilder****Beskrivelse af driftsperiode****Beskrivelse af støjkildetiltag****Generel vurdering:****Vilkår:**

Id	Vilkår
Ingen vilkår	

2.4.3 Lys

I dette afsnit beskrives mulige gener fra belysning på anlægget og eventuelle genebegrænsende foranstaltninger.

Ansøger tekst:**Generel vurdering:****Vilkår:**

Id	Vilkår
Ingen vilkår	

2.4.4 Fluor og skadedyr

I dette afsnit beskrives bekæmpelse og forebyggelse af fluor og skadedyr.

Ansøger tekst:**Generel beskrivelse skadedyr****Beskrivelse af gener fra fluor****Beskrivelse af rottebekæmpelse****Generel vurdering:****Vilkår:**

Id	Vilkår
Ingen vilkår	

2.4.5 Støv

I dette afsnit beskrives mulige støjgener fra husdyrbruget og eventuelle genebegrænsende foranstaltninger.

Ansøger tekst:**Generel vurdering:****Vilkår:**

Id	Vilkår
Ingen vilkår	

2.4.6 Transport

I dette afsnit gøres der rede for til- og frakørselsforhold til husdyrbruget, mulige gener fra transporter samt eventuelle gænebegrænsende tiltag

Ansøger tekst:

Generel vurdering:

Vilkår:

Id	Vilkår
Ingen vilkår	

2.5.1 Restvand

Ansøger tekst:

Beskrivelse af mængde af restvand

Beskrivelse af tilledning af restvand

Beskrivelse af afledning af restvand

Generel vurdering:

Vilkår:

Id	Vilkår
Ingen vilkår	

2.5.2 Husdyrgødning og foder

I dette afsnit gøres der rede for mængden af produceret husdyrgødning og opbevaringen af husdyrgødningen. Der gøres desuden rede for eventuel forurening fra foderoplag samt tiltag til begrænsning af forureningen.

I tabellerne vises oplysninger om anlæggene til opbevaring af husdyrgødning. Der bruges en kort kode for hvert opbevaringslager.

Den første tabel viser en oversigt af de anlæg til opbevaring af husdyrgødning, der indgår i ansøgningen. Ud for betegnelsen for hvert opbevaringslager er der angivet en kode, der efterfølgende erstatter det oplyste navn på opbevaringslageret. De følgende tabeller viser detaljerede oplysninger om opbevaringslagrene i henholdsvis nudrift og ansøgt drift.

Ansøger tekst:

Oversigt over opbevaringslagre

Kode for opbevaringslager	Navn på opbevaringslager	Beskrivelse af opbevaringslager
LA-139446	Gyllebeholder, 1700 kbm	
LA-139447	Gyllebeholder, 2500 kbm	
LA-139448	Gyllebeholder, 5000 kbm	
LA-139449	Møddingsplads	
LA-139450	Mærkstak	
LA-139451	Gyllebeholder 450 m ³	
LA-139480	Ny placering af gyllebeholder 5000 m ³	

Detaljer om opbevaringslagre

Kode for opbevaringslager	Nyt/eksisterende opbevaringslager	Driftstype	Lagertype	Dimension	Kapacitet
LA-139446	Eksisterende	Nudrift	Flydende husdyrgødningslager		1700,00
		Ansøgt drift	Flydende husdyrgødningslager		1700,00
LA-139447	Eksisterende	Nudrift	Flydende husdyrgødningslager		2500,00
		Ansøgt drift	Flydende husdyrgødningslager		2500,00
LA-139448	Eksisterende	Nudrift	Flydende husdyrgødningslager		0,00
		Ansøgt drift	Flydende husdyrgødningslager		5000,00
LA-139449	Eksisterende	Nudrift	Møddingsplads		340,00
		Ansøgt drift	Møddingsplads		340,00
LA-139450	Eksisterende	Nudrift	Mærkstak		50,00
		Ansøgt drift	Mærkstak		50,00
LA-139451	Eksisterende	Nudrift	Flydende husdyrgødningslager		450,00
		Ansøgt drift	Flydende husdyrgødningslager		450,00
LA-139480	Eksisterende	Nudrift	Flydende husdyrgødningslager		0,00
		Ansøgt drift	Flydende husdyrgødningslager		5000,00

Detaljer om fast lager

Kode for opbevaringslager	Drifttype	Lagerandel fast i %	Andel af dybstrøelse der køres direkte ud og pløjes ned
LA-139446	Nudrift	0,00	0
	Ansøgt	0,00	0
LA-139447	Nudrift	0,00	0
	Ansøgt	0,00	0
LA-139448	Nudrift	0,00	0
	Ansøgt	0,00	0
LA-139449	Nudrift	90,00	65
	Ansøgt	90,00	65
LA-139450	Nudrift	10,00	65
	Ansøgt	10,00	65
LA-139451	Nudrift	0,00	0
	Ansøgt	0,00	0
LA-139480	Nudrift	0,00	0
	Ansøgt	0,00	0

Detaljer om flydende lager

Kode for opbevaringslager	Drifttype	Lagerandel flydende i %	Virkemiddel
LA-139446	Nudrift	37,00	Ingen virke middel (f.eks. naturligt flydelag eller tilsvarende)
	Ansøgt drift	19,00	Ingen virke middel (f.eks. naturligt flydelag eller tilsvarende)
LA-139447	Nudrift	54,00	Ingen virke middel (f.eks. naturligt flydelag eller tilsvarende)
	Ansøgt drift	27,00	Ingen virke middel (f.eks. naturligt flydelag eller tilsvarende)
LA-139448	Nudrift	0,00	Ingen virke middel (f.eks. naturligt flydelag eller tilsvarende)
	Ansøgt drift	0,00	Fast overdækning (betonlåg, teltoverdækning eller tilsvarende)
LA-139449	Nudrift	0,00	Ingen virke middel (f.eks. naturligt flydelag eller tilsvarende)
	Ansøgt drift	0,00	Ingen virke middel (f.eks. naturligt flydelag eller tilsvarende)
LA-139450	Nudrift	0,00	Ingen virke middel (f.eks. naturligt flydelag eller tilsvarende)
	Ansøgt drift	0,00	Ingen virke middel (f.eks. naturligt flydelag eller tilsvarende)
LA-139451	Nudrift	10,00	Ingen virke middel (f.eks. naturligt flydelag eller tilsvarende)
	Ansøgt drift	0,00	Ingen virke middel (f.eks. naturligt flydelag eller tilsvarende)
LA-139480	Nudrift	0,00	Ingen virke middel (f.eks. naturligt flydelag eller tilsvarende)
	Ansøgt drift	54,00	Fast overdækning (betonlåg, teltoverdækning eller tilsvarende)

Beskrivelse af risici

Beskrivelse af mulige uheld

Beskrivelse af risikominimering

Beskrivelse af gener i forbindelse med uheld

Beskrivelse af opbevaring af ensilage og foder

Generel vurdering:

Vilkår:

Id	Vilkår
Ingen vilkår	

2.5.3 Affald og kemikalier

I dette afsnit gøres der rede for opbevaring og bortskaffelse af affald, miljøfarlige stoffer og døde dyr på husdyrbruget.

Ansøger tekst:

Beskrivelse af døde dyr

Beskrivelse af fast affald

Beskrivelse af kemikalier generelt

Beskrivelse af pesticider

Beskrivelse af oliekemikalier

Beskrivelse af øvrige kemikalier

Beskrivelse af egenkontrol

Generel vurdering:

Vilkår:

Id	Vilkår
Ingen vilkår	

2.5.4.1 Ammoniaktab

I dette afsnit gøres der rede for ammoniakemissionen fra husdyrbruget, samt hvordan emissionen begrænses.

I den første tabel vises, på baggrund af ansøgningssystemets beregninger, om det lovpålagte krav om ammoniakreduktion er overholdt.

I den anden tabel vises det beregnede tab af ammoniak fordelt på forskellige typer af kløder på husdyrbruget.

I de følgende tabeller vises der oplysninger om ammoniakemission og begrænsning af emissionen for de enkelte staldafsnit. Det er bl.a. vist, hvor meget forskellige tiltag bidrager til at

begrænse ammoniakemissionen i forhold til emissionen fra referencesystemet.

Ansøger tekst:

Resultat af beregninger på generelt ammoniakreduktionskrav

Overskriger græsmarksgrødder over 25 % af totalrationen for mælkekøer inklusiv opdræt?	Nej
Er det generelle krav om reduktion af ammoniaktab fra stald og lagre opfyldt?	Ja
Eventuel yderligere reduktion nødvendig for at opfylde kravet	-44,46 kgN/år

Ammoniaktab i nudrift og ansøgt drift fordelt på staldsystemer og opbevaringslagre

	Ansøgt(kgN/år)
Ammoniaktab fra staldsystemer mv. ikke omfattet af det generelle ammoniakreduktionskrav:	360,94
Ammoniaktab fra staldsdrift og lagre omfattet af det generelle ammoniakreduktionskrav, men eksisterende uændret produktion:	857,41
Ammoniaktab fra husdyrproduktion omfattet af det generelle ammoniakreduktionskrav (etableringer udmødelser, ændringer):	2431,26
Ammoniaktab fra lagre af flydende husdyrgødning:	727,69
Ammoniaktab fra lagre af fast husdyrgødning:	76,11

Resultat af beregninger af ammoniaktab på produktionsniveau

StaldID	Kode for staldsystem	Ammoniaktab fra reference staldsystem (kgN/år)	Ammoniaktab fra valgt staldsystem (kgN/år)	Effekt af valgt staldsystem (kgN/år)	Effekt af valgt staldsystem (%)	Effekt af miljøteknologi (kgN/år)	Effekt af foderoptimering m.m. (kgN/år)	Effekt af miljøtiltag lagre (kgN/år)	Faktisk ammoniaktab fra stald og lagre (kgN/år)
ST-207755	KvMa08	1922,74	2382,20	-459,45	-23,90%	404,28	-5,81	0,00	1983,72
		951,36	1178,69	-227,33	-23,90%	200,03	-2,87	48,98	932,55
	JeMa08	0,00	0,00	0,00	0,00%	0,00	0,00	0,00	0,00
		888,00	1108,73	-220,73	-24,86%	188,16	-2,71	46,07	877,20
ST-207756	KvMa06	0,00	0,00	0,00	0,00%	0,00	0,00	0,00	0,00
		1602,29	1171,57	430,72	26,88%	0,00	0,00	88,92	1082,65
	JeMa06	0,00	0,00	0,00	0,00%	0,00	0,00	0,00	0,00
		1480,00	1090,54	389,46	26,31%	0,00	0,00	82,77	1007,77
ST-207757	KvKs11	84,39	99,72	-15,33	-18,17%	0,00	0,00	0,00	99,72
		56,26	66,48	-10,22	-18,17%	0,00	0,00	1,26	65,22
	JeKs11	0,00	0,00	0,00	0,00%	0,00	0,00	0,00	0,00
		51,33	60,83	-9,50	-18,52%	0,00	0,00	1,15	59,68
ST-207758	KvSm01	0,00	23,52	0,00	0,00%	0,00	0,00	0,00	23,52
		0,00	15,68	0,00	0,00%	0,00	0,00	0,00	15,68
	KvTk01	0,00	0,00	0,00	0,00%	0,00	0,00	0,00	0,00
	0,00	6,05	0,00	0,00%	0,00	0,00	0,00	6,05	
	JeSm01	0,00	0,00	0,00	0,00%	0,00	0,00	0,00	0,00
	0,00	13,99	0,00	0,00%	0,00	0,00	0,00	13,99	
ST-207759	JeMa09	0,00	0,00	0,00	0,00%	0,00	0,00	0,00	0,00
		0,00	213,51	0,00	0,00%	0,00	0,00	0,00	213,51
	KvMa09	0,00	0,00	0,00	0,00%	0,00	0,00	0,00	0,00
		0,00	170,68	0,00	0,00%	0,00	0,00	170,68	
Sum	Nudrift	2007,13	2505,44	-474,78		404,28	-5,81	0,00	2106,96
	Ansøgt	5029,24	5105,17	352,40		388,19	-5,57	269,15	4453,40

Ammoniaktab pr. DE og pr. produktionsenhed

StaldID	Kode for staldsystem	Ammoniaktab pr. produktionsenhed (kgN/år) *	Ammoniaktab pr. DE (kgN/år)
ST-207755	KvMa08	10,33	7,65
		9,82	6,59
	JeMa08	0,00	0,00
		8,35	7,60
ST-207756	KvMa06	0,00	0,00
		6,77	4,54
	JeMa06	0,00	0,00
		5,76	5,24
ST-207757	KvKs11	5,24	10,48
		5,14	10,28
	JeKs11	0,00	0,00
		3,88	10,47
ST-207758	KvSm01	1,89	6,99
		1,89	6,99
	KvTk01	0,00	0,00
	0,82	4,94	
	JeSm01	0,00	0,00
	1,42	7,06	
ST-207759	JeMa09	0,00	0,00
		8,54	7,77
	KvMa09	0,00	0,00
		10,04	6,74

* Ammoniaktab pr. produktionsenhed er ikke type 1 og type 2 korrigeret.

Effekt af teknologier til begrænsning af ammoniakfordampning (møljeteknologi)

StaldID	Nudrift Ansøgt drift	Supplerende teknologi	Indtastet ammoniak	Driftstimer per år /	Reduceret ammoniak-
---------	-------------------------	--------------------------	-----------------------	-------------------------	------------------------

			effekt (%)	Benzoesyre (gr)	fordampning (kgN/år)
ST-207755	Nudrift	Ajle dræn	20,00%	0,00	404,00
	Ansøgt	Ajle dræn	20,00%	0,00	388,00
ST-207756	Ingen data				
ST-207757	Ingen data				
ST-207758	Ingen data				
ST-207759	Ingen data				

Beskrivelse af teknologier til begrænsning af ammoniakfordampning

Effekt af foderoptimering og antal fravænnede smågrise

StaldID	Kode for staldsystem	Nudrift Ansøgt drift	FE	Gram råprotein pr. FE	Gram P pr. FE	Antal fravænnede grise	Fravænningsvægt	Effekt foderoptimering
ST-207755	Ingen data							
ST-207756	Ingen data							
ST-207757	Ingen data							
ST-207758	Ingen data							
ST-207759	Ingen data							

Beskrivelse af foderoptimeringstil tag til begrænsning af ammoniakfordampning

Effekt af teknologier til begrænsning af ammoniakfordampning fra lager (miljøteknologi og andel dybstrøelse direkte ud)

LagerID	Lager type	Nudrift Ansøgt drift	Tiltag	Indtastet emissions effekt (%)	Andel af dybstrøelse direkte ud	Reduceret ammoniakfordampning (kgN/år)
LA-139446	Flydende husdyrgødningslager	Nudrift	Ingen	0,00%	0,00	0,00
	Flydende husdyrgødningslager	Ansøgt	Ingen	0,00%	0,00	0,00
LA-139447	Flydende husdyrgødningslager	Nudrift	Ingen	0,00%	0,00	0,00
	Flydende husdyrgødningslager	Ansøgt	Ingen	0,00%	0,00	0,00
LA-139448	Flydende husdyrgødningslager	Nudrift	Ingen	0,00%	0,00	0,00
	Flydende husdyrgødningslager	Ansøgt	Overdækning fast	50,00%	0,00	0,00
LA-139449	Møddingeplads	Nudrift	Ingen	0,00%	65,00	0,00
	Møddingeplads	Ansøgt	Ingen	0,00%	65,00	0,00
LA-139450	Mærkstak	Nudrift	Ingen	0,00%	65,00	0,00
	Mærkstak	Ansøgt	Ingen	0,00%	65,00	0,00
LA-139451	Flydende husdyrgødningslager	Nudrift	Ingen	0,00%	0,00	0,00
	Flydende husdyrgødningslager	Ansøgt	Ingen	0,00%	0,00	0,00
LA-139480	Flydende husdyrgødningslager	Nudrift	Ingen	0,00%	0,00	0,00
	Flydende husdyrgødningslager	Ansøgt	Overdækning fast	50,00%	0,00	269,00

Generel vurdering:

Vilkår:

Id	Vilkår
Ingen vilkår	

2.5.4.2 Påvirkning af natur

I dette afsnit gøres der rede for ammoniakemissionens påvirkning af naturområder. Udgangspunktet for vurderingen af påvirkningen af ammoniakfølsomme naturområder er bl.a. størrelsen af ammoniakdepositionen på områderne. Indledende oplyses der derfor om en række faktorer, som har betydning for beregningen af ammoniakdepositionen.

Ansøger tekst:

Nøgletal emission

	kgN/år
Samlet emission fra stald og lager	4453,40
Meremission fra stald og lager	2346,45

Beskrivelse af teknologier til begrænsning af ammoniakfordampning

Beskrivelse af ammoniakdeposition i naturområderne

Oversigt over beregninger på ammoniakpåvirkning af natur

--

Naturpunkt (navngivet efter nærmeste stald/lager)	Kilde for ammoniak- fordampning (stald/lager)	Kildes andel af merdeposition i naturpunktet	Kildes andel af totaldeposition i naturpunktet (kildes andel + de andre kilders andele)	Total merdeposition i naturpunktet (kildes andel + de andre kilders andele)	Totaldeposition i naturpunkt (kildes andel + de andre kilders andele)
LA-139446	LA-139480	3,4	3,4	4,8	6,9
LA-139446	ST-207756	1,0	1,0		
LA-139446	LA-139447	0,4	1,5		
LA-139446	ST-207759	0,1	0,1		
LA-139446	LA-139449	0,0	0,0		
LA-139446	LA-139446	0,0	0,0		
LA-139446	ST-207757	0,0	0,0		
LA-139446	ST-207758	0,0	0,0		
LA-139446	LA-139450	0,0	0,0		
LA-139446	LA-139448	0	0		
LA-139446	LA-139451	0,0	0		
LA-139446	ST-207755	0,0	0,9		
LA-139447	LA-139480	3,4	3,4	4,8	6,9
LA-139447	ST-207756	1,0	1,0		
LA-139447	LA-139447	0,4	1,5		
LA-139447	ST-207759	0,1	0,1		
LA-139447	LA-139449	0,0	0,0		
LA-139447	LA-139446	0,0	0,0		
LA-139447	ST-207757	0,0	0,0		
LA-139447	ST-207758	0,0	0,0		
LA-139447	LA-139450	0,0	0,0		
LA-139447	LA-139448	0	0		
LA-139447	LA-139451	0,0	0		
LA-139447	ST-207755	0,0	0,9		
LA-139448	LA-139480	3,4	3,4	4,8	6,9
LA-139448	ST-207756	1,0	1,0		
LA-139448	LA-139447	0,4	1,5		
LA-139448	ST-207759	0,1	0,1		
LA-139448	LA-139449	0,0	0,0		
LA-139448	LA-139446	0,0	0,0		
LA-139448	ST-207757	0,0	0,0		
LA-139448	ST-207758	0,0	0,0		
LA-139448	LA-139450	0,0	0,0		
LA-139448	LA-139448	0	0		
LA-139448	LA-139451	0,0	0		
LA-139448	ST-207755	0,0	0,9		
LA-139449	LA-139480	3,4	3,4	4,8	6,9
LA-139449	ST-207756	1,0	1,0		
LA-139449	LA-139447	0,4	1,5		
LA-139449	ST-207759	0,1	0,1		
LA-139449	LA-139449	0,0	0,0		
LA-139449	LA-139446	0,0	0,0		
LA-139449	ST-207757	0,0	0,0		
LA-139449	ST-207758	0,0	0,0		
LA-139449	LA-139450	0,0	0,0		
LA-139449	LA-139448	0	0		
LA-139449	LA-139451	0,0	0		
LA-139449	ST-207755	0,0	0,9		
LA-139450	LA-139480	3,4	3,4	4,8	6,9
LA-139450	ST-207756	1,0	1,0		
LA-139450	LA-139447	0,4	1,5		
LA-139450	ST-207759	0,1	0,1		
LA-139450	LA-139449	0,0	0,0		
LA-139450	LA-139446	0,0	0,0		
LA-139450	ST-207757	0,0	0,0		
LA-139450	ST-207758	0,0	0,0		
LA-139450	LA-139450	0,0	0,0		
LA-139450	LA-139448	0	0		
LA-139450	LA-139451	0,0	0		

Naturpunkt (navngivet efter nærmeste stald/lager)	Kilde for ammoniakfordampning (stald/lager)	Kildes andel af merdeposition i naturpunktet	Kildes andel af totaldeposition i naturpunktet (kildes andel + de andre kilders andele)	Total merdeposition i naturpunktet (kildes andel + de andre kilders andele)	Totaldeposition i naturpunktet (kildes andel + de andre kilders andele)
LA-139450	ST-207755	0,0	0,9		
LA-139451	LA-139480	3,4	3,4	4,8	6,9
LA-139451	ST-207756	1,0	1,0		
LA-139451	LA-139447	0,4	1,5		
LA-139451	ST-207759	0,1	0,1		
LA-139451	LA-139449	0,0	0,0		
LA-139451	LA-139446	0,0	0,0		
LA-139451	ST-207757	0,0	0,0		
LA-139451	ST-207758	0,0	0,0		
LA-139451	LA-139450	0,0	0,0		
LA-139451	LA-139448	0	0		
LA-139451	LA-139451	0,0	0		
LA-139451	ST-207755	0,0	0,9		
LA-139480	LA-139480	3,4	3,4	4,8	6,9
LA-139480	ST-207756	1,0	1,0		
LA-139480	LA-139447	0,4	1,5		
LA-139480	ST-207759	0,1	0,1		
LA-139480	LA-139449	0,0	0,0		
LA-139480	LA-139446	0,0	0,0		
LA-139480	ST-207757	0,0	0,0		
LA-139480	ST-207758	0,0	0,0		
LA-139480	LA-139450	0,0	0,0		
LA-139480	LA-139448	0	0		
LA-139480	LA-139451	0,0	0		
LA-139480	ST-207755	0,0	0,9		
ST-207755	LA-139480	3,4	3,4	4,8	6,9
ST-207755	ST-207756	1,0	1,0		
ST-207755	LA-139447	0,4	1,5		
ST-207755	ST-207759	0,1	0,1		
ST-207755	LA-139449	0,0	0,0		
ST-207755	LA-139446	0,0	0,0		
ST-207755	ST-207757	0,0	0,0		
ST-207755	ST-207758	0,0	0,0		
ST-207755	LA-139450	0,0	0,0		
ST-207755	LA-139448	0	0		
ST-207755	LA-139451	0,0	0		
ST-207755	ST-207755	0,0	0,9		
ST-207756	LA-139480	3,4	3,4	4,8	6,9
ST-207756	ST-207756	1,0	1,0		
ST-207756	LA-139447	0,4	1,5		
ST-207756	ST-207759	0,1	0,1		
ST-207756	LA-139449	0,0	0,0		
ST-207756	LA-139446	0,0	0,0		
ST-207756	ST-207757	0,0	0,0		
ST-207756	ST-207758	0,0	0,0		
ST-207756	LA-139450	0,0	0,0		
ST-207756	LA-139448	0	0		
ST-207756	LA-139451	0,0	0		
ST-207756	ST-207755	0,0	0,9		
ST-207757	LA-139480	3,4	3,4	4,8	6,9
ST-207757	ST-207756	1,0	1,0		
ST-207757	LA-139447	0,4	1,5		
ST-207757	ST-207759	0,1	0,1		
ST-207757	LA-139449	0,0	0,0		
ST-207757	LA-139446	0,0	0,0		
ST-207757	ST-207757	0,0	0,0		
ST-207757	ST-207758	0,0	0,0		
ST-207757	LA-139450	0,0	0,0		
ST-207757	LA-139448	0	0		

Naturpunkt (navngivet efter nærmeste stald/lager)	Kilde for ammoniakfordampning (stald/lager)	Kildes andel af merdeposition i naturpunktet	Kildes andel af totaldeposition i naturpunktet (kildes andel + de andre kilders andele)	Total merdeposition i naturpunktet (kildes andel + de andre kilders andele)	Totaldeposition i naturpunkt (kildes andel + de andre kilders andele)
ST-207757	LA-139451	0,0	0		
ST-207757	ST-207755	0,0	0,9		
ST-207758	LA-139480	3,4	3,4	4,8	6,9
ST-207758	ST-207756	1,0	1,0		
ST-207758	LA-139447	0,4	1,5		
ST-207758	ST-207759	0,1	0,1		
ST-207758	LA-139449	0,0	0,0		
ST-207758	LA-139446	0,0	0,0		
ST-207758	ST-207757	0,0	0,0		
ST-207758	ST-207758	0,0	0,0		
ST-207758	LA-139450	0,0	0,0		
ST-207758	LA-139448	0	0		
ST-207758	LA-139451	0,0	0		
ST-207758	ST-207755	0,0	0,9		
ST-207759	LA-139480	3,4	3,4	4,8	6,9
ST-207759	ST-207756	1,0	1,0		
ST-207759	LA-139447	0,4	1,5		
ST-207759	ST-207759	0,1	0,1		
ST-207759	LA-139449	0,0	0,0		
ST-207759	LA-139446	0,0	0,0		
ST-207759	ST-207757	0,0	0,0		
ST-207759	ST-207758	0,0	0,0		
ST-207759	LA-139450	0,0	0,0		
ST-207759	LA-139448	0	0		
ST-207759	LA-139451	0,0	0		
ST-207759	ST-207755	0,0	0,9		

Maksimaldepositioner

	kgN
Højeste merdeposition i naturområdet	4,8
Højeste totaldeposition i naturområdet	6,9

Naturlinjeoversigt

Kilde for ammoniakfordampning (stald/lager)	Naturpunkt (navngivet efter nærmeste stald/lager)	Kildehøjde meter	Retning fra naturpunkt til kilde (grader)	Afstand fra stald/lager til naturpunkt (meter)	Ruhed opland	Ruhed natur
LA-139446	LA-139446	3	356,28	270,68	L	Bn
LA-139446	LA-139447	3	356,28	270,68	L	Bn
LA-139446	LA-139448	3	356,28	270,68	L	Bn
LA-139446	LA-139449	3	356,28	270,68	L	Bn
LA-139446	LA-139450	3	356,28	270,68	L	Bn
LA-139446	LA-139451	3	356,28	270,68	L	Bn
LA-139446	LA-139480	3	356,28	270,68	L	Bn
LA-139446	ST-207755	3	356,28	270,68	L	Bn
LA-139446	ST-207756	3	356,28	270,68	L	Bn
LA-139446	ST-207757	3	356,28	270,68	L	Bn
LA-139446	ST-207758	3	356,28	270,68	L	Bn
LA-139446	ST-207759	3	356,28	270,68	L	Bn
LA-139447	LA-139446	3	37,25	28,71	L	Bn
LA-139447	LA-139447	3	37,25	28,71	L	Bn
LA-139447	LA-139448	3	37,25	28,71	L	Bn
LA-139447	LA-139449	3	37,25	28,71	L	Bn
LA-139447	LA-139450	3	37,25	28,71	L	Bn
LA-139447	LA-139451	3	37,25	28,71	L	Bn
LA-139447	LA-139480	3	37,25	28,71	L	Bn
LA-139447	ST-207755	3	37,25	28,71	L	Bn
LA-139447	ST-207756	3	37,25	28,71	L	Bn
LA-139447	ST-207757	3	37,25	28,71	L	Bn

Kilde for ammoniakfordampning (stald/lager)	Naturpunkt (navngivet efter nærmeste stald/lager)	Kildehøjde meter	Retning fra naturpunkt til kilde (grader)	Afstand fra stald/lager til naturpunkt (meter)	Ruhed opland	Ruhed natur
LA-139447	ST-207758	3	37,25	28,71	L	Bn
LA-139447	ST-207758	3	37,25	28,71	L	Bn
LA-139448	LA-139446	3	26,13	148,05	L	Bn
LA-139448	LA-139447	3	26,13	148,05	L	Bn
LA-139448	LA-139448	3	26,13	148,05	L	Bn
LA-139448	LA-139449	3	26,13	148,05	L	Bn
LA-139448	LA-139450	3	26,13	148,05	L	Bn
LA-139448	LA-139451	3	26,13	148,05	L	Bn
LA-139448	LA-139480	3	26,13	148,05	L	Bn
LA-139448	ST-207755	3	26,13	148,05	L	Bn
LA-139448	ST-207756	3	26,13	148,05	L	Bn
LA-139448	ST-207757	3	26,13	148,05	L	Bn
LA-139448	ST-207758	3	26,13	148,05	L	Bn
LA-139448	ST-207759	3	26,13	148,05	L	Bn
LA-139449	LA-139446	3	1,47	245,68	L	Bn
LA-139449	LA-139447	3	1,47	245,68	L	Bn
LA-139449	LA-139448	3	1,47	245,68	L	Bn
LA-139449	LA-139449	3	1,47	245,68	L	Bn
LA-139449	LA-139450	3	1,47	245,68	L	Bn
LA-139449	LA-139451	3	1,47	245,68	L	Bn
LA-139449	LA-139480	3	1,47	245,68	L	Bn
LA-139449	ST-207755	3	1,47	245,68	L	Bn
LA-139449	ST-207756	3	1,47	245,68	L	Bn
LA-139449	ST-207757	3	1,47	245,68	L	Bn
LA-139449	ST-207758	3	1,47	245,68	L	Bn
LA-139449	ST-207759	3	1,47	245,68	L	Bn
LA-139450	LA-139446	3	74,71	298,57	L	Bn
LA-139450	LA-139447	3	74,71	298,57	L	Bn
LA-139450	LA-139448	3	74,71	298,57	L	Bn
LA-139450	LA-139449	3	74,71	298,57	L	Bn
LA-139450	LA-139450	3	74,71	298,57	L	Bn
LA-139450	LA-139451	3	74,71	298,57	L	Bn
LA-139450	LA-139480	3	74,71	298,57	L	Bn
LA-139450	ST-207755	3	74,71	298,57	L	Bn
LA-139450	ST-207756	3	74,71	298,57	L	Bn
LA-139450	ST-207757	3	74,71	298,57	L	Bn
LA-139450	ST-207758	3	74,71	298,57	L	Bn
LA-139450	ST-207759	3	74,71	298,57	L	Bn
LA-139451	LA-139446	3	353,41	244,46	L	Bn
LA-139451	LA-139447	3	353,41	244,46	L	Bn
LA-139451	LA-139448	3	353,41	244,46	L	Bn
LA-139451	LA-139449	3	353,41	244,46	L	Bn
LA-139451	LA-139450	3	353,41	244,46	L	Bn
LA-139451	LA-139451	3	353,41	244,46	L	Bn
LA-139451	LA-139480	3	353,41	244,46	L	Bn
LA-139451	ST-207755	3	353,41	244,46	L	Bn
LA-139451	ST-207756	3	353,41	244,46	L	Bn
LA-139451	ST-207757	3	353,41	244,46	L	Bn
LA-139451	ST-207758	3	353,41	244,46	L	Bn
LA-139451	ST-207759	3	353,41	244,46	L	Bn
LA-139480	LA-139446	3	91,10	32,22	L	Bn
LA-139480	LA-139447	3	91,10	32,22	L	Bn
LA-139480	LA-139448	3	91,10	32,22	L	Bn
LA-139480	LA-139449	3	91,10	32,22	L	Bn
LA-139480	LA-139450	3	91,10	32,22	L	Bn
LA-139480	LA-139451	3	91,10	32,22	L	Bn
LA-139480	LA-139480	3	91,10	32,22	L	Bn
LA-139480	ST-207755	3	91,10	32,22	L	Bn
LA-139480	ST-207756	3	91,10	32,22	L	Bn
LA-139480	ST-207757	3	91,10	32,22	L	Bn

Kilde for ammoniakfordampning (stald/lager)	Naturpunkt (navngivet efter nærmeste stald/lager)	Kildehøjde meter	Retning fra naturpunkt til kilde (grader)	Afstand fra stald/lager til naturpunkt (meter)	Ruhed opland	Ruhed natur
LA-139480	ST-207758	3	91,10	32,22	L	Bn
LA-139480	ST-207759	3	91,10	32,22	L	Bn
ST-207755	LA-139446	3	47,30	165,77	L	Bn
ST-207755	LA-139447	3	47,30	165,77	L	Bn
ST-207755	LA-139448	3	47,30	165,77	L	Bn
ST-207755	LA-139449	3	47,30	165,77	L	Bn
ST-207755	LA-139450	3	47,30	165,77	L	Bn
ST-207755	LA-139451	3	47,30	165,77	L	Bn
ST-207755	LA-139480	3	47,30	165,77	L	Bn
ST-207755	ST-207755	3	47,30	165,77	L	Bn
ST-207755	ST-207756	3	47,30	165,77	L	Bn
ST-207755	ST-207757	3	47,30	165,77	L	Bn
ST-207755	ST-207758	3	47,30	165,77	L	Bn
ST-207755	ST-207759	3	47,30	165,77	L	Bn
ST-207756	LA-139446	3	47,25	165,77	L	Bn
ST-207756	LA-139447	3	47,25	165,77	L	Bn
ST-207756	LA-139448	3	47,25	165,77	L	Bn
ST-207756	LA-139449	3	47,25	165,77	L	Bn
ST-207756	LA-139450	3	47,25	165,77	L	Bn
ST-207756	LA-139451	3	47,25	165,77	L	Bn
ST-207756	LA-139480	3	47,25	165,77	L	Bn
ST-207756	ST-207755	3	47,25	165,77	L	Bn
ST-207756	ST-207756	3	47,25	165,77	L	Bn
ST-207756	ST-207757	3	47,25	165,77	L	Bn
ST-207756	ST-207758	3	47,25	165,77	L	Bn
ST-207756	ST-207759	3	47,25	165,77	L	Bn
ST-207757	LA-139446	3	17,65	185,73	L	Bn
ST-207757	LA-139447	3	17,65	185,73	L	Bn
ST-207757	LA-139448	3	17,65	185,73	L	Bn
ST-207757	LA-139449	3	17,65	185,73	L	Bn
ST-207757	LA-139450	3	17,65	185,73	L	Bn
ST-207757	LA-139451	3	17,65	185,73	L	Bn
ST-207757	LA-139480	3	17,65	185,73	L	Bn
ST-207757	ST-207755	3	17,65	185,73	L	Bn
ST-207757	ST-207756	3	17,65	185,73	L	Bn
ST-207757	ST-207757	3	17,65	185,73	L	Bn
ST-207757	ST-207758	3	17,65	185,73	L	Bn
ST-207757	ST-207759	3	17,65	185,73	L	Bn
ST-207758	LA-139446	3	2,62	235,72	L	Bn
ST-207758	LA-139447	3	2,62	235,72	L	Bn
ST-207758	LA-139448	3	2,62	235,72	L	Bn
ST-207758	LA-139449	3	2,62	235,72	L	Bn
ST-207758	LA-139450	3	2,62	235,72	L	Bn
ST-207758	LA-139451	3	2,62	235,72	L	Bn
ST-207758	LA-139480	3	2,62	235,72	L	Bn
ST-207758	ST-207755	3	2,62	235,72	L	Bn
ST-207758	ST-207756	3	2,62	235,72	L	Bn
ST-207758	ST-207757	3	2,62	235,72	L	Bn
ST-207758	ST-207758	3	2,62	235,72	L	Bn
ST-207758	ST-207759	3	2,62	235,72	L	Bn
ST-207759	LA-139446	3	53,02	231,59	L	Bn
ST-207759	LA-139447	3	53,02	231,59	L	Bn
ST-207759	LA-139448	3	53,02	231,59	L	Bn
ST-207759	LA-139449	3	53,02	231,59	L	Bn
ST-207759	LA-139450	3	53,02	231,59	L	Bn
ST-207759	LA-139451	3	53,02	231,59	L	Bn
ST-207759	LA-139480	3	53,02	231,59	L	Bn
ST-207759	ST-207755	3	53,02	231,59	L	Bn
ST-207759	ST-207756	3	53,02	231,59	L	Bn

Kilde for ammoniakfordampning (stald/lager)	Naturpunkt (navngivet efter nærmeste stald/lager)	Kildehøjde meter	Retning fra naturpunkt til kilde (grader)	Afstand fra stald/lager til naturpunkt (meter)	Ruhed opland	Ruhed natur
ST-207759	ST-207757	3	53,02	231,59	L	Bn
ST-207759	ST-207758	3	53,02	231,59	L	Bn
ST-207759	ST-207759	3	53,02	231,59	L	Bn

Generel vurdering:

Vilkår:

Id	Vilkår
Ingen vilkår	

3.1 Markoplysninger

I dette afsnit oplyses der om en række generelle forhold om driften af husdyrbrugets udbringningsarealer, og i tabellerne vises oplysninger om de enkelte marker, som udgør udbringningsarealet. Oplysningerne er grundlaget for beregninger af nitratudvaskning og fosforover-skud samt kommunens vurdering af miljøpåvirkningen.

Ansøger tekst:

Grundlæggende arealoplysninger

Antal DE kvæg, får og geder på bedriften inkl. DE på andre bedrifter, der afsættes grovfoder til beregnet ud fra 3000 FE/DE: **0,00 DE**

Er antal af andre DE udbragt på bedriften større end det før angivne antal DE kvæg, får og geder: **Nej**

Anvender og efterlever bedriften husdyrgødningsbek. bilag 2 jf. § 28 stk. 3 om forhøjet harmonital på 2,3 for visse kvægbedrifter: **Ja**

Er bedriften et økologisk landbrug: **Nej**

% af samlet areal med efterafgrøder udover PD-krav: **0,00 %**

Reduceret kvælstofnorm: **0,00 %**

Arealoplysninger

Udbringningsarealer

Navn	Ha	Dreneret	Jb. Type	Vandet	Sæd-skifte	Ref. Sæd-skifte	N-kl. 0(ha)	N-kl. 1(ha)	N-kl. 2(ha)	N-kl. 3(ha)	G.vand (ha)	P-kl. 0(ha)	P-kl. 1(ha)	P-kl. 2(ha)	P-kl. 3(ha)
122	12,42	Ja	JB7	Nej	K12	K12	12,42	0,00	0,00	0,00	0,00	12,42	0,00	0,00	0,00
125	1,44	Ja	JB7	Nej	K12	K12	1,44	0,00	0,00	0,00	1,44	1,44	0,00	0,00	0,00
126	5,98	Ja	JB7	Nej	K12	K12	5,98	0,00	0,00	0,00	5,98	5,98	0,00	0,00	0,00
128	9,73	Ja	JB7	Nej	K12	K12	9,73	0,00	0,00	0,00	9,73	9,73	0,00	0,00	0,00
127	4,30	Ja	JB7	Nej	K12	K12	4,30	0,00	0,00	0,00	4,30	4,30	0,00	0,00	0,00
130	3,70	Nej	JB1	Nej	K12	K12	3,70	0,00	0,00	0,00	3,70	3,70	0,00	0,00	0,00
131	10,90	Nej	JB1	Nej	K12	K12	10,90	0,00	0,00	0,00	10,90	10,90	0,00	0,00	0,00
129	5,90	Ja	JB1	Nej	K12	K12	5,90	0,00	0,00	0,00	5,90	0,00*	0,00*	0,00*	5,90*
129-1	3,07	Nej	JB1	Nej	K12	K12	3,07	0,00	0,00	0,00	3,07	3,07	0,00	0,00	0,00
123	3,02	Ja	JB7	Nej	K12	K12	3,02	0,00	0,00	0,00	0,00	3,02	0,00	0,00	0,00
124	5,60	Ja	JB7	Nej	K12	K12	5,60	0,00	0,00	0,00	0,00	5,60	0,00	0,00	0,00
Total	66,06						66,06	0,00	0,00	0,00	45,03	60,16	0,00	0,00	5,90

Marker markeret med # er manuelt udpeget til at indgå i beregning af overfladeudvaskning svarende til et plantebrug.

De stjernemarkerede (*) arealer er manuelt redigerede af ansøger til at være beliggende i andre beskyttelsesområder for fosfor, nitrat og grundvand end det fremgår af kortværket til husdyrgodkendelse.dk.

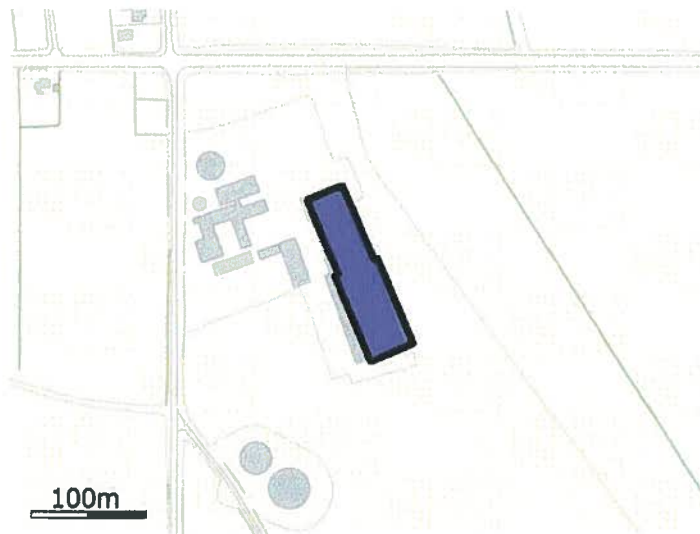
Arealerne kan også redigeres manuelt til at ligge udenfor beskyttelsesområderne.

I de efterfølgende beregninger bliver arealerne som er markeret med * behandlet efter de manuelt indtastede oplysninger i arealtabellen.

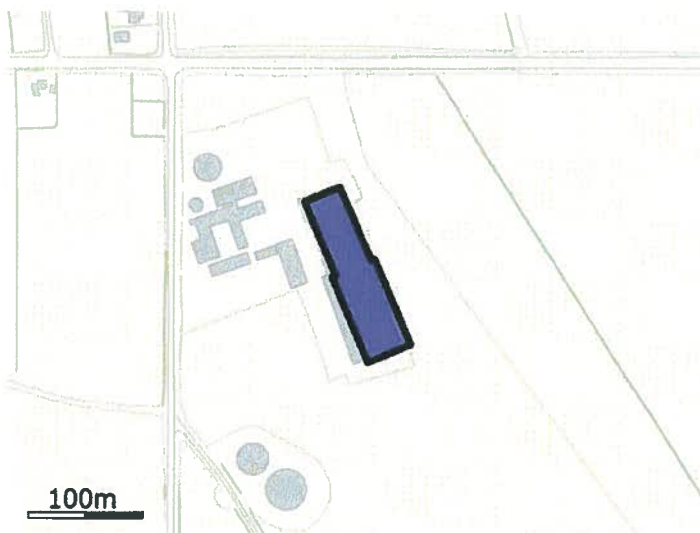
Aftalsarealer

Navn	ha	Områder omfattet af N- eller P-klasse 1- 3?	Har modtageren en arealgodkendelse til modtagelse af de tilførte mængder?
JFM 11	5,22	Ja	Ja
JFM 12	8,57	Nej	Ja
JFM 5	4,22	Nej	Ja
JFM 6	4,25	Nej	Ja
JFM 3	8,64	Ja	Ja
Total			

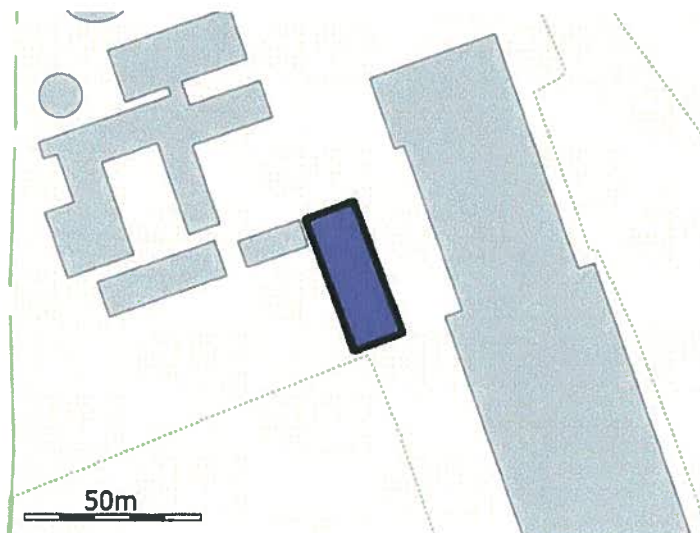
Staldafsnit



Navn: Bygning 1, Eksisterende kostald (spaltegulv)



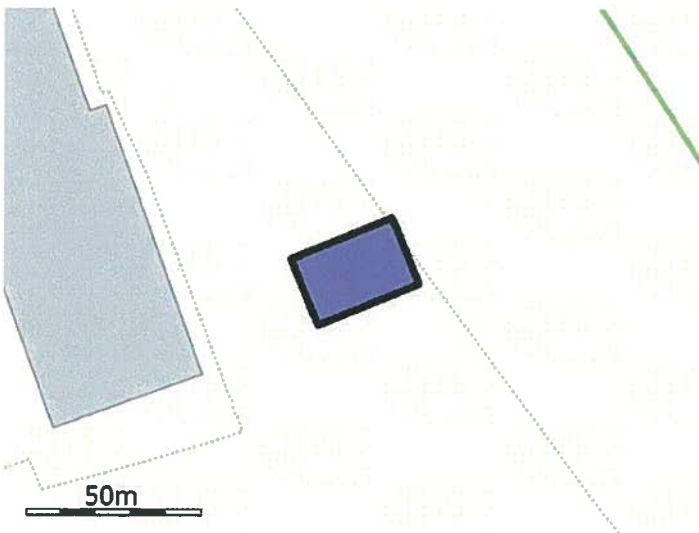
Navn: Bygning 2, Eksisterende kostald (drænet gulv)



Navn: Bygning 3, eksisterende kælvningsstald

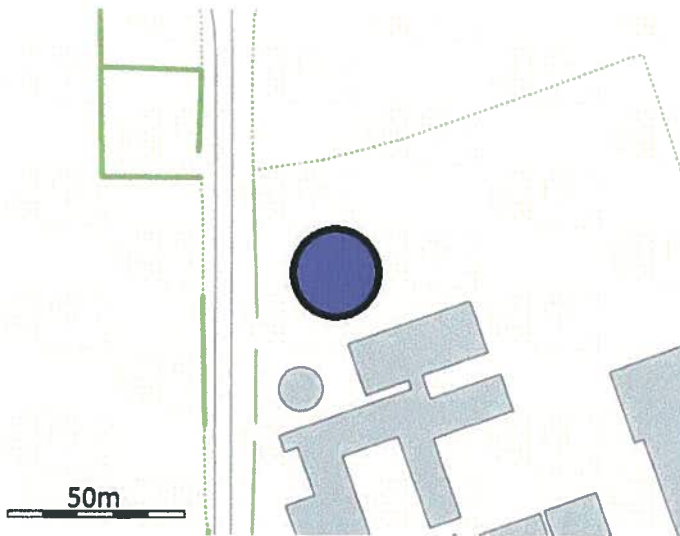


Navn: Bygning 14, eksisterende ungdyrstald



Navn: dybstrøelsesafdeling i maskinhus

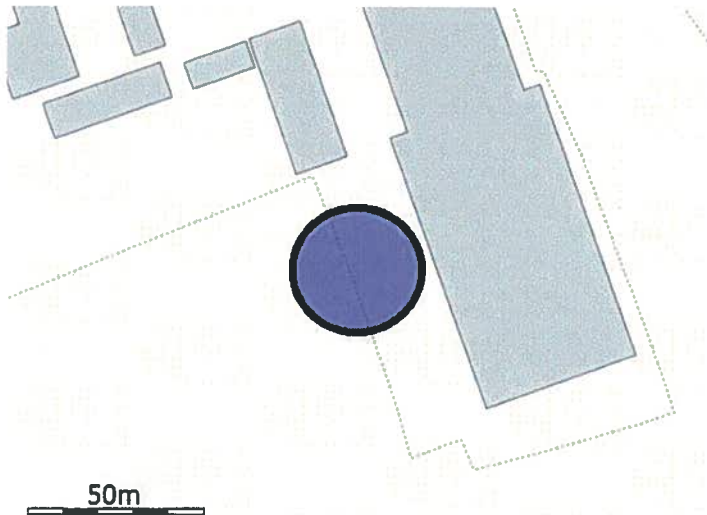
Opbevaringslager



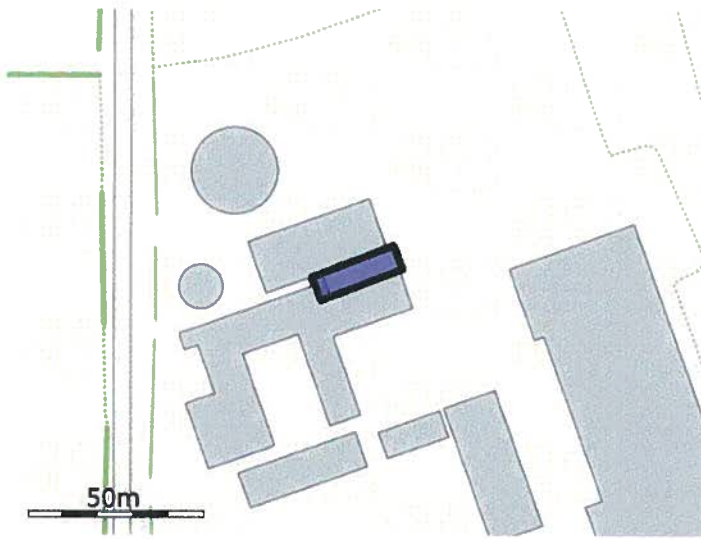
Navn: Gyllebeholder, 1700 kbm



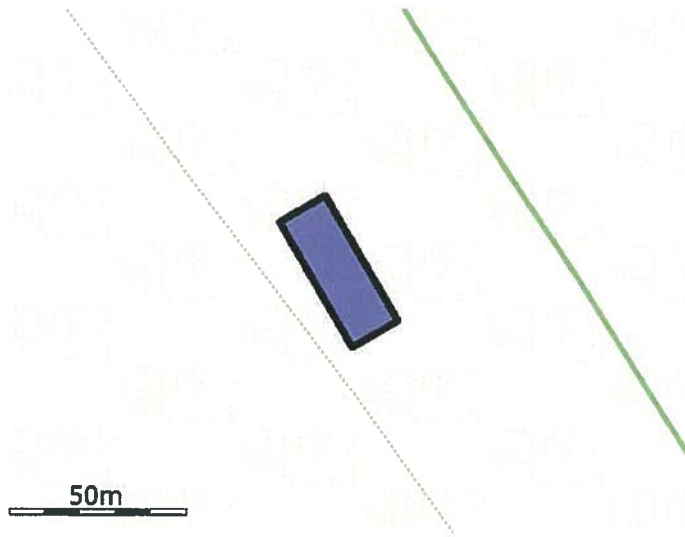
Navn: Gyllebeholder, 2500 kbm



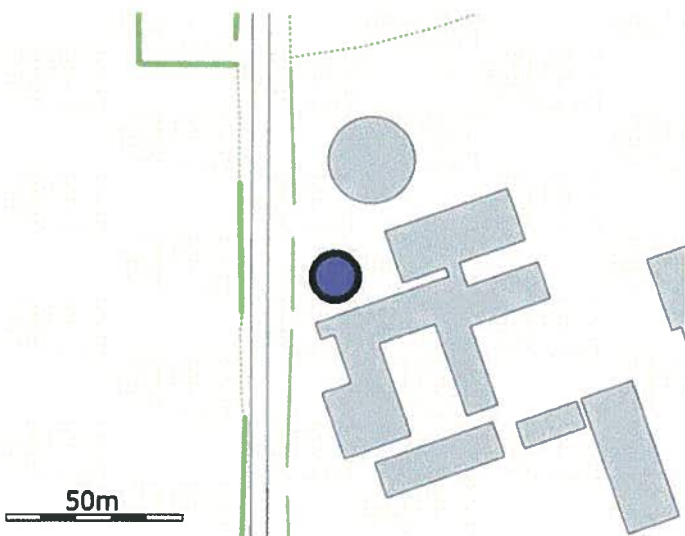
Navn: Gyllebeholder, 5000 kbm



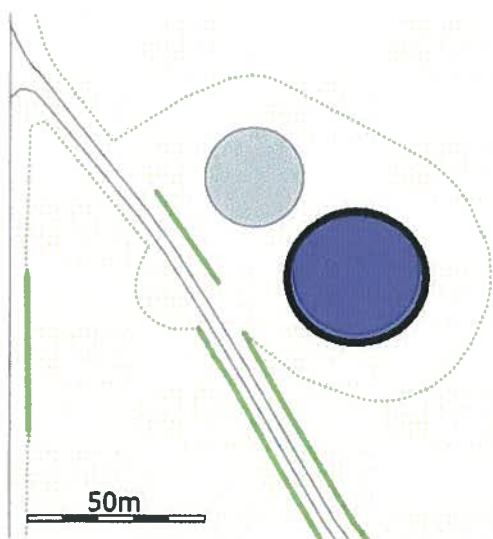
Navn: Møddingsplads



Navn: Markstak



Navn: Gyllebeholder 450 m3



Navn: Ny placering af gyllebeholder 5000 m3



Peberlyk 2
6200 Aabenraa
Tlf. 74 36 50 00
Fax. 74 36 50 01
Info@landbosyd.dk
www.landbosyd.dk

Aabenraa den 24. januar 2014

Aabenraa Kommune,
Teknik og Miljø
Miljø og Natur

Skelbækvej 2
6200 Aabenraa

Vedr. tillægsgodkendelse til flytning af gyllebeholder på miljøgodkendt ejendom Bolderslevskovvej 90, 6230 Rødekro

Hermed fremsendes på vegne af gårdejer Jørn Friis Møller ansøgning om tillæg til miljøgodkendelse på Bolderslevskovvej 90, 6230 Rødekro. Ansøgningen hører sammen med skema 61331 i www.husdyrgodkendelse.dk. I denne ansøgning er udelukkende ændret placering af gylleholderen – alt vedr. produktion og arealer er uændret, bortset fra evt. ændringer i omregningsfaktorer og normer, som man som ansøger ikke er herre over.

Ansøgningen handler om en flytning af en gyllebeholder fra den miljøgodkendte placering i tilknytning til eksisterende bygninger på ejendommen, til en for driften mere hensigtsmæssig placering ved siden af den gyllebeholder, der er opført syd for ejendommen. Gyllebeholderen er opført på denne ønskede placering, og der er derfor tale om en ansøgning om lovliggørelse af placeringen.

Den ændrede placering af gyllebeholderen vil generelt have en marginal betydning for anlæggets ammoniakafsætning til omgivelserne, idet en del af lagerkapaciteten rykkes lidt længere mod syd. Der vil være en mer-belastning af det nærmeste naturbeskyttede område, som er en gravet dam, der ligger godt 30 m fra den nye gyllebeholder. Der er tilsyneladende noget usikkerhed på beregningerne, da ammoniakafsætningen i førsituationen burde være den samme uanset hvor beholderen er placeret i eftersituationen.

Dammen lige på den anden side af vejen ligger kun ca. 25 m fra den eksisterende gyllebeholder på 2500 m², hvorfor det i 2010 ikke var muligt at beregne ammoniakafsætning ved hjælp af www.husdyrgodkendelse.dk til denne mose.

Produktion på ejendommen	Godkendt placering af gyllebeholder		Ny placering af gyllebeholder	
	Vandhul på marken	Dam ved vejen	Vandhul på marken	Dam ved vejen
269,12 DE	0,3 kg total	1,5 kg	0,2 kg total	2,1 kg total
Merdep:	0,2 kg	1 kg	0,3 kg	4,8 kg
818,87 DE	0,5 kg total	2,5 kg total	0,5 kg total	6,9 kg total

I miljøgodkendelsen givet i 2010 har kommunen vurderet, at anlæggets luftbårne påvirkning af beskyttede vandhuller i omegnen af anlægget ikke havde afgørende betydning for disse vandhuller:

Vandhuller (indenfor 1000 m af anlægget)

Vandhullerne, der forekommer indenfor en radius af 1000 fra anlægget er jf. ovenfor besigtiget i 2008. Vandhullerne er næringsberigede og er ikke højt værdisat, og det vurderes, at den luftbårne ammoniakdeposition fra anlægget på Bolderslevskovvej har en meget begrænset effekt. Hovedkilden til næringsberigelse af vandhullerne vurderes at være overfladevand fra dyrkede arealer, dels som vand, der løber på jordoverfladen til vandhullerne, dels som næringsberiget overfladevand, der løber til vandhullet via rodzonen på dyrkede arealer. Ammoniak fra anlægget vurderes ikke at forringe naturtilstanden i vandhullerne.

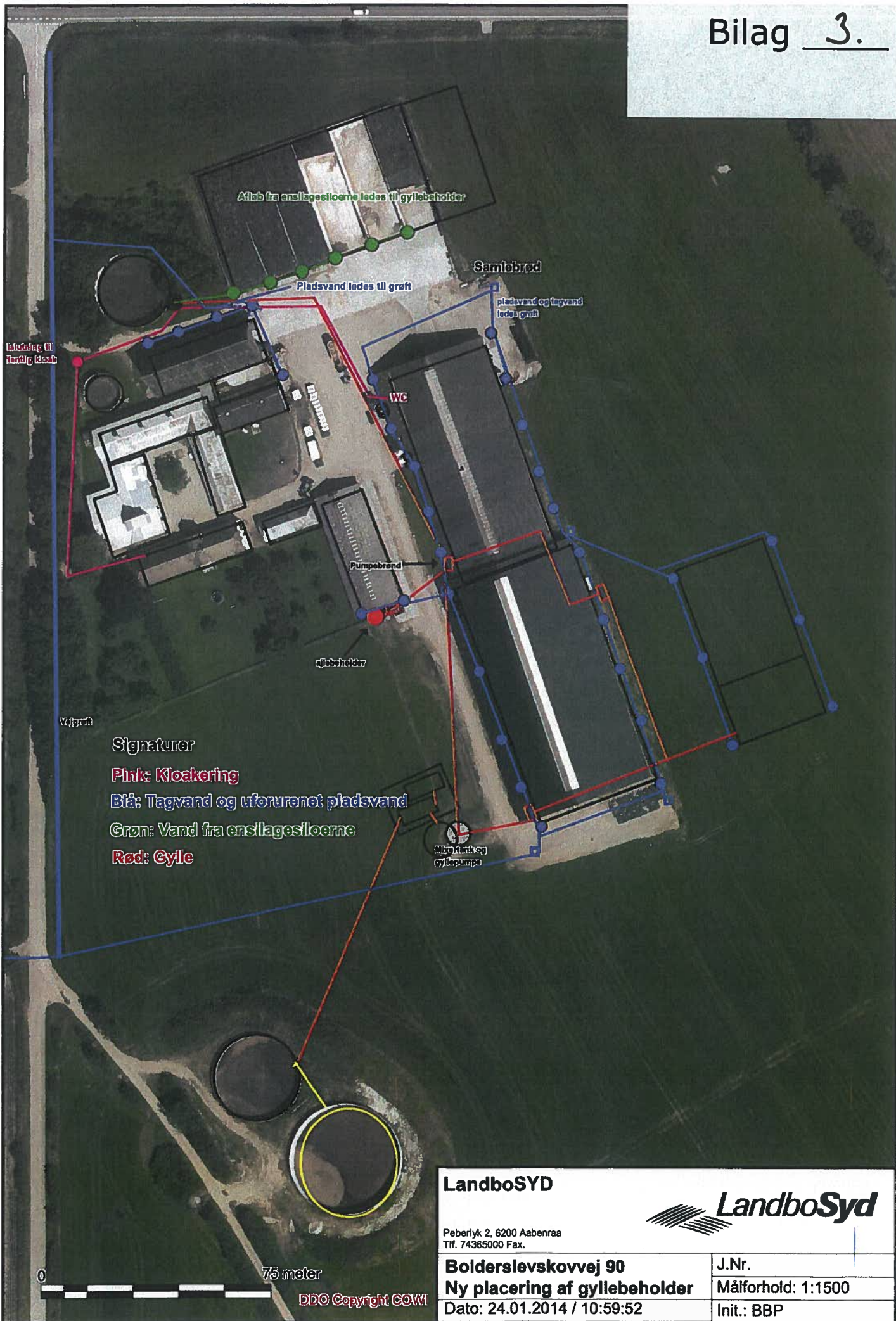
Vi håber således, at kommunen stadig er af denne opfattelse, og kan acceptere den forventede merbelastning af dammen med ammoniak.

Landskabeligt vil den nye gyllebeholder ikke virke skæmmende. Der er en gyllebeholder i forvejen, og der er anlagt en vold rundt om beholderen som barriere i forhold til hvis der skulle ske gylleudslip eller brud på en af beholderne. Beholderne er placeret lidt af vejen fra Bolderslevskovvej, ind af en lille vej med beplantning foran, hvorfor de ikke er særligt synlige fra Bolderslevskovvej eller andre steder med megen færdsel.

Gyllebeholderen overholder §8 afstandskravene i husdyrloven.

Med venlig hilsen

Britt Bjerre Paulsen,
LandboSyd Planteavl / Miljø
Tlf. 74365079
Email bbp@landbosyd.dk



LandboSYD

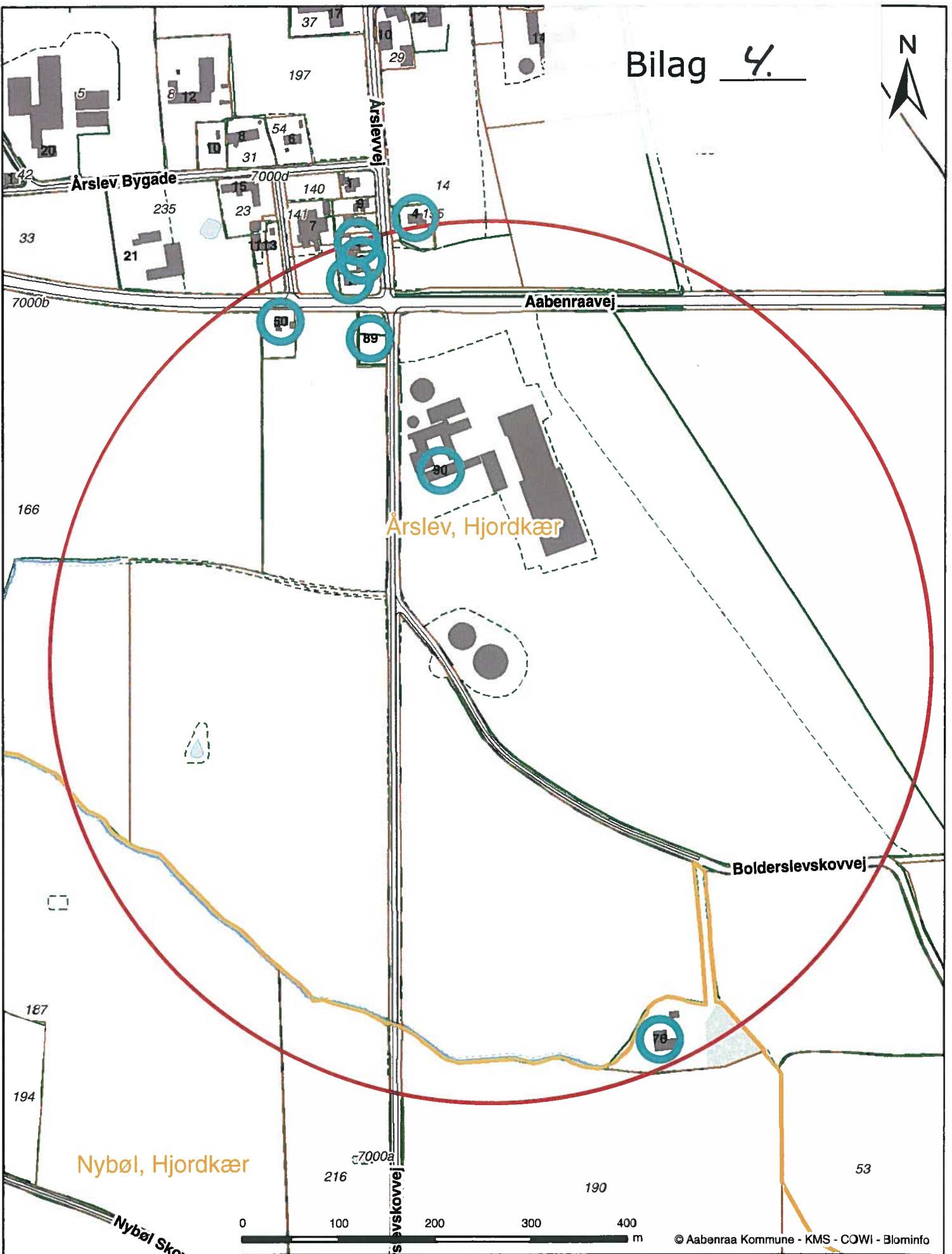


Peberlyk 2, 6200 Aabenraa
Tlf. 74365000 Fax.

Bolderslevskovvej 90
Ny placering af gyllebeholder

J.Nr.
Målforshold: 1:1500
Init.: BBP

Dato: 24.01.2014 / 10:59:52



Bolderslevskovvej 90, 6230 Rødebro
 Beregnet konsekvensområde er 458,12 m

Dato: 11-03-2014	Mål: 1:5.000	Initialer: tket
------------------	--------------	-----------------

Aabenraa
 Kommune

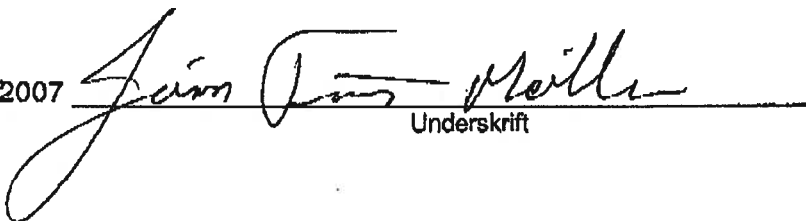
Kultur, Miljø & Erhverv
 Skelbækvej 2
 6200 Aabenraa

© Aabenraa Kommune - KMS - COWI - Blominfo

Fuldmagt.

Undertegnede befuldmægtiger herved
LandboSyd, Peberlyk 2, 6200 Aabenraa til at indsende ansøgning om miljøgodkendelse
efter lov om miljøgodkendelse m.v. af husdyrbrug tilkommune via IT-
ansøgningssystemet www.husdyrgodkendelse.dk

Fuldmagten er gældende for dette forhold så længe Deres engagement består hos
LandboSyd.

Aabenraa, d. 24.5.2007 
Underskrift