



**Dato: 5. Januar 2011**

**Teknik og Miljø**  
Miljø og Landbrug  
Skelbækvej 2  
6200 Aabenraa

Tlf. : 73 76 76 76  
[www.aabenraa.dk](http://www.aabenraa.dk)

Miljøtilladelse til udvidelse af  
slagtesvineproduktionen på  
Kassøvej 53, 6230 Rødekro iht.  
§ 10 i lov om miljøgodkendelse m.v.  
af husdyrbrug, LBK nr. 1486 af 4.  
december 2009.

Sagsnr.: 10/22920

Sagsbehandler:  
Birgitte Myrthue  
tlf. 7376 7863  
[bmy@aabenaar.dk](mailto:bmy@aabenaar.dk)

KS: Jørn Nissen Pedersen

## Indholdsfortegnelse

Indledning .....	3
Baggrund .....	3
Tilladelse .....	3
Offentliggørelse .....	4
Klagevejledning .....	4
Udnyttelse af tilladelsen .....	4
Vilkår .....	5
Miljøteknisk beskrivelse og vurdering .....	6
Historik og generelle forhold .....	6
Ansøgning om større dyrehold .....	6
Lokalisering .....	6
Husdyrbrugets anlæg .....	7
Gødningsproduktion og – håndtering .....	7
Lugt .....	7
Støj og transport .....	8
Støv .....	9
Flue- og skadedyrsbekæmpelse .....	9
BAT .....	9
Udbringningsarealer .....	9
Natur i forhold til ammoniakemmission fra Kassøvej 53. ....	13
Natura 2000 i forhold til anlægget .....	15
Bilag IV-arter .....	15
Samlet vurdering .....	17
Bilagsliste: .....	17
Klagevejledning .....	18
Bilag:	
1. Ansøgningskema om tilladelse til husdyrproduktion (maksimalt 75 dyreenheder)	
2. Bygningsoversigt – uden buffergyllebeholder.	
3. Bygningsoversigt med buffergyllebeholder.	
4. Kort med afstandslinjer omkring ejendom.	
5. Kort med aftalearealer	
6. Tilsynsrapport af 2. december 2010.	
7. Kapacitetsberegning	

## Indledning

Aabenraa Kommune har udarbejdet en § 10 tilladelse for husdyrproduktionen på ejendommen Kassøvej 53, 6230 Rødekro, matr. nr. 5 Kassø, Hjordkær, CVR nr. 19258831. Ejer er Michael Torp Sangild. Tilladelsen er givet på vilkår, der skal sikre, at driften af ejendommen ikke vil medføre en væsentlig påvirkning på miljøet.

## Baggrund

Aabenraa Kommune har den 7. juni 2010 modtaget en ansøgning efter § 10 i lov om miljøgodkendelse m.v. af husdyrbrug om tilladelse til udvidelse af slagtesvineproduktionen fra 1.372 slagtesvin (32-107 kg) til 2.100 slagtesvin (32-107 kg). Udvidelsen er fra 38,1 DE til 58,3 DE.

Der bygges ikke nyt i forbindelse med produktionsudvidelsen. Kapacitetsberegninger viser at eksisterende gyllebeholder er tilstrækkelig til at rumme gyllen efter udvidelsen, hvis nødvendigt vil gyllebeholder ved Kassøvej 45 blive taget i brug.

Der er indgået aftale om at al husdyrgødning fra Kassøvej 53 vil blive kørt til arealer tilhørende Hannah Bahnsen, Aabenraavej 160, 6360 Tinglev. Arealerne ligger ca. 3,5 km fra kassøvej 53.

Udbringningsarealer tilhørende Kassøvej 53 indgår som udbringningsarealer i miljøgodkendelse for Tågholmvej 2, som også ejes af Michael Torp Sangild og arealerne til Kassøvej 53 får således husdyrdøgning herfra.

Den 2. dec. 2010 har Aabenraa Kommune foretaget et miljøtilsyn og opstartsmøde på ejendommen. Der henvises til vedlagte tilsynsrapport.

Den 10. november 2010 har Aabenraa Kommune foretaget en besigtigelse af aftalearealerne.

## Tilladelse

Aabenraa Kommune meddeler herved miljøtilladelse til den ansøgte udvidelse af slagtesvineproduktionen.

Tilladelsen meddeles iht. § 10 i lov om miljøgodkendelse mv. af husdyrbrug, Lovbekendtgørelse nr. 1486 af 4. december 2009 (Husdyrloven) med de vilkår som fremgår af tilladelsen.

Der gives tilladelse til et dyrehold på 58,3 DE svarende til 2.100 slagtesvin (32-107 kg).

Tilladelsen skal være udnyttet inden 2 år fra meddelelsen.

## Offentliggørelse

I henhold til § 23 stk. 2 i godkendelsesbekendtgørelsen skal udkast til afgørelsen sendes til bindende udtalelse i Miljøcenter Ribe, hvis det vurderes at tilladelsen kan gives uden yderligere vilkår. Dette er ikke tilfældet i denne tilladelse og udkastet er derfor ikke forhåndsgodkendt i Miljøcenter Ribe.

Der er ikke foretaget 3 ugers partshøring, idet der ikke er nabobeboelser indenfor lugtkonsekvenszonen eller andre som vurderes at kunne blive berørt af udvidelsen. Nærmeste naboejendom er desuden ejet af ansøger.

## Annoncering

Afgørelsen offentliggøres den 05.01 2011 i Aabenraa Ugeavis, samt på kommunens hjemmeside

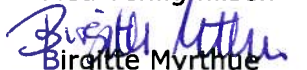
## Klagevejledning

Afgørelsen kan inden d. 02.02 2011 påklages til Miljøklagenævnet af de Klageberettigede, jf. § 84–88 i lov om miljøgodkendelse m.v. af husdyrbrug. En eventuel klage over afgørelsen skal stiles til Miljøklagenævnet, men sendes til Aabenraa Kommune, Skelbækvej 4, 6200 Aabenraa. Klagen skal være skriftlig og være kommunen i hænde senest ved kommunens lukketid på dagen, hvor klagefristen udløber. Kommunen sender klagen videre til Miljøklagenævnet. Hvis afgørelsen påklages, vil det straks blive meddelt ansøger. En eventuel klage har som udgangspunkt ikke opsættende virkning med mindre Miljøklagenævnet bestemmer andet. Udnyttelse af afgørelsen inden klagefristens Udløb, sker derfor for egen risiko.

## Udnyttelse af tilladelsen

I henhold til husdyrloven skal der fastsættes en frist for udnyttelse af tilladelsen, som normalt ikke er mere end 2 år. Dog kan frisen forlænges til op til 5 år jf. lovens § 33, stk. 1. Der er ikke udbedt om forlænget udnyttelsesfrist i ansøgningsmaterialet. Det fastsættes derfor, at nærværende tilladelse bortfalder, såfremt det ansøgte ikke er udnyttet inden 2 år fra tilladelsen meddeles.

Med venlig hilsen

  
Birgitte Myrthue  
Miljøsagsbehandler.

## Vilkår

Tilladelsen meddeles på nedenstående vilkår. De til enhver tid gældende bestemmelser i lovgivningen skal overholdes uanset disse måtte være skærpende i forhold til nedenstående.

### Vilkår:

1. Produktionen må ikke overstige 2.100 slagtesvin (32-107 kg).svarende til 58,3 dyreenheder.
2. Al husdyrgødningen svarende til maks. 58,3 DE skal afsættes til Hannah Bahnsen, Aabenraavej 160, 6360 Tinglev eller anden godkendt modtager, jf. husdyrloven.
3. Ved udskiftning af aftalearealer anmeldes Aabenraa Kommune, som godkender udskiftningen iht. gældende regler for udskiftning af arealer..
4. Der skal ved tilsyn foreligge skriftlige aftaler af mindst 1 års varighed til afsætning af gyllen til tredje mand. Aftager skal være godkendt af Aabenraa Kommune som gyllemodtager.
5. Der skal foretages flue- og skadedyrsbekæmpelse efter behov, og som minimum i overensstemmelse med de nyeste retningslinier fra Statens Skadedyrlaboratorium.

## Miljøteknisk beskrivelse og vurdering

### Historik og generelle forhold

Ejendommen Kassøvej 53 er fra 1827 med senere til- og ombygninger. Ansøger overtog ejendommen i 2004. Tidligere har det også været brugt til svineproduktion.

Ejendommen består i dag af et stuehus, en lade og en garage/værksted samt 2 staldbygninger til svin, hvoraf den ene er fra 1981 og har en stormskade i tagkonstruktionen. Der er indhentet nedrivningstilladelse til laden og den beskadigede stald, som står tom. Den anden staldbygning er fra 1989 og benyttes til svin.

Herudover er der en gammel møddingsplads som benyttes til vaskeplads og en ældre gyllebeholder som benyttes til opsamling af vaskevand, en fortank samt en gyllebeholder fra 1990. Til ejendommen hører tillige en gyllebeholder fra 1993 beliggende ved Kassøvej 45. Den anvendes som buffertank.

Ejendommen forsynes med drikkevand fra Hjordkær Vandværk og ejendommens spildevand løber til en septiktank og restvand løber i eget nedsivningsanlæg. Anlægget er uden tilladelse fra Aabenraa kommune.

Ejendommen opvarmes hovedsagelig med olie fra udendørs olietank fra 1982. Tanken skal skiftes – se bilag 6 (tilsynsrapport).

På ansøgningstidspunktet er stuehuset udlejet til ansøgers fodermester.

Der er udarbejdet en samtykkeerklæring og fuldmagt som grundlag for ansøgningen.

### Ansøgning om større dyrehold

Aabenraa Kommune modtog den 7. juni 2010 en ansøgning efter § 10 i lov om miljøgodkendelse m.v. af husdyrbrug om tilladelse til udvidelse af slagtesvineproduktionen på Kassøvej 53, 6230 Rødekro, matr. nr 5 Kassø, Hjordkær. Der ansøges om at udvide produktionen fra 38,1 DE til 58,3 DE slagtesvin (32-107 kg). Udvidelsen skal ske i eksisterende staldbygning, hvor der er 550 stipladser med 1/3 fast gulv.

### Lokalisering

Ejendommen er beliggende i landzone godt 2 km nordøst for Foverup. Arealerne hvortil husdyrgødningen afsættes er beliggende nord for Raved og Søderup Å, som er ca. 2-3 km fra Kassøvej 53

Afstandskravene fra stalde og lignende samt husdyrbrugets gødningsopbevaringsanlæg, jf. husdyrlovens § 6 stk. 1, til et eksisterende eller ifølge kommuneplanens rammedel fremtidigt byzone- og sommerhusområde, er overholdt.

Afstandskravene fra staldanlæg og gødningsanlæg til vandforsyningsanlæg, vandløb og søer, veje, levnedsmiddelvirksomhed, beboelse og naboskel jf. husdyrloven § 8 stk. 1, er ligeledes overholdt. Afstanden fra ejendommens anlæg og til nærmeste nabo er ca. 130 m. Huset ejes af ansøger og er udlejet.

Ejendommen er beliggende udenfor i kommuneplanen 2009 udpegede områder, dvs. områder med landskabelig værdi eller værdifulde kulturmiljøer eller kirkeomgivelse. Ligeledes er ingen af ejendommens anlæg beliggende indenfor lavbundsarealer, samt fredede eller naturbeskyttede arealer.

Da udvidelsen af besætningen sker i eksisterende byggeri uden ændringer kan den ikke influere på de landskabelige værdier og det er Aabenraa Kommunes vurdering at udvidelsen af svinebesætningen ikke vil medføre en væsentlig påvirkning af naboer.

### Husdyrbrugets anlæg

Der indgår i ansøgningsmaterialet ingen nyanlæg, ligesom der ikke foretages godkendelsespligtige ombygninger af eksisterende anlæg.

Slagtesvinene vil i ansøgt drift være i stald nr.1 på bilag 2. Stalden er fra 1989 og har et grundareal på ca. 480 m<sup>3</sup>, 550 stipladser og 1/3 fast gulv. Den ældre stald (nr. 4 på bilag 2) fra 1981 står tom og skal ikke benyttes til svin, men nedrives.

Der er to gyllebeholdere på ejendommen. Dels en mindre ældre tank fra 1981, som anvendes til opsamling af vaskevand fra den gamle møddingsplads, der i dag benyttes som vaskeplads, og dels en tank fra 1990 på 1240 m<sup>3</sup>, som benyttes til gyllen. Tanken er 10 års beholderkontrolleret i 2007.

Som buffertank anvendes fremover en gylletank på Kassøvej 45, som ligger ca. 900 m fra Kassøvej 53. Tanken er fra 1993 og har en kapacitet på 2000 m<sup>3</sup> og er ligeledes kontrolleret i 2007. Tanken ejes af ansøger.

### Gødningsproduktion og – håndtering

Den ansøgte slagtesvinbesætning vil producere ca. 987 ton gylle svarende til 987 m<sup>3</sup> per år. Kapacitetsberegningen (bilag 7) viser at der inkl. spildevand produceres ca. 1127 m<sup>3</sup> årligt.

Aabenraa Kommune vurderer at der er tilstrækkelig kapacitet i ejendommens gylletanke (inklusive tanken på Kassøvej 45) til opbevaring af gylle fra produktionen.

### Lugt

Lugtkonsekvensområdet er beregnet til ca. 124 m. Der er således ingen naboer beliggende indenfor lugtkonsekvensområdet, idet den nærmeste nabo (bygning ejes af ansøger) ligger ca. 130 m fra staldanlægget og gylletanken på Kassøvej 53. Lugtkonsekvensområdet er et beregningsmæssigt område omkring centrum for husdyrbrugets produktionsanlæg, om hvilken

Miljøklagenævnet i en afgørelse i marts 2009 anfører, at det erfaringsmæssigt har vist sig at lugt i det væsentlige kan observeres. På den baggrund har Miljøklagenævnet vurderet at beboelse indenfor området er omfattet af lovens høringsregler. Lugt stammer primært fra staldene, men kan også forekomme i forbindelse med udkørsel af gyllen.

Det vurderes at dyreholdet kan udvides til det ansøgte uden at give anledning til væsentlige lugtpåvirkning af nabobeboelser.

## Støj og transport

Kommunen er i Kommuneplanen opdelt i 4 geografiske områder med udgangspunkt i bymønsteret.

Landbruget Kassøvej 53, 6230 Røde Kro er beliggende i det åbne land, mellem Kassø og Foverup og har driftsarealer beliggende i det samme område.

Denne tilladelse regulerer støjudsendelse fra ejede og forpagtede arealer. Støjudsendelse fra arealer med gødningsudbringningsaftaler reguleres i forhold til ejeren af disse arealer.

Udsendelse af støj fra driftsbygningerne og området i umiddelbar nærhed af disse vil være uden betydning for de i kommuneplanen beskrevne planlagte områder, eksempelvis boligområder, erhvervsområder, sommerhusområder, lokalbyer, landsbyer, da afstanden til områderne er stor.

Driftsarealer hørende til landbruget er beliggende i stor afstand fra planlagte områder. Afstanden til det nærmeste planlagte område landsbyen Hellevad er større end 3000 meter. På disse afstande er det udelukket, at der kan fås støjgener fra aktiviteter på driftsarealerne.

Bidraget fra landbruget med adressen Kassøvej 53, 6230 Røde Kro til det ækvivalente, korrigerede støjniveau i dB(A) må i det åbne land ikke overskride følgende værdier:

	Mandag - fredag kl. 07.00 - 18.00 Lørdag kl. 07.00 - 14.00	Mandag - fredag kl. 18.00 - 22.00 Lørdag kl. 14.00 - 22.00 Søn og helligdag kl. 07.00 - 22.00	Alle dage kl. 22.00 - 07.00
Det åbne land	55	45	40

Notationer og principper, der anvendes ved beskrivelse og regulering af ekstern støj fra landbruget, er anført i Miljøstyrelsens vejledning nr. 5/1984 *Ekstern støj fra virksomheder*.

Støjgrænserne må i det åbne land ikke overskrides ved udendørs opholdsarealer ved boliger.



Da ejendommens nærmeste nabo er beliggende ca. 130 m fra Kassøvej 53, vurderer Aabenraa Kommune, at den ansøgte udvidelse i dyreholdet med den ekstra transport det vil medføre, kan ske uden at det vil give anledning til væsentlige støjpåvirkninger af omgivelserne.

## Støv

Støvgener kan opstå især ved foderhåndtering og markarbejde. Støv i forbindelse med sådanne aktiviteter vil kun forekomme i korte perioder og det er Aabenraa kommunes vurdering, at udvidelsen af svineproduktionen ikke vil medføre væsentlig forøgelse af støvpåvirkning af omgivelserne.

## Flue- og skadedyrsbekæmpelse

Ved opstartmødet er det oplyst, at der ikke har været eller forventes flue- eller rotteproblemer. Ansøger har kontrakt med skadedyrsbekæmpelsesfirma.

Der stilles vilkår om at bekæmpe skadedyr efter skadedyrlaboratoriets anbefalinger og Aabenraa kommune vurderer, at det ansøgte ikke vil medføre væsentlig øgning af flueproblemer eller rotte gener.

## BAT

Jævnfør Lov om miljøgodkendelser mv. af husdyrbrug skal kommunen i forbindelse med meddelelse af miljøgodkendelser sikre sig, at ansøger har truffet de nødvendige foranstaltninger til at forebygge og begrænse forureningen ved anvendelse af den bedste tilgængelige teknik (BAT).

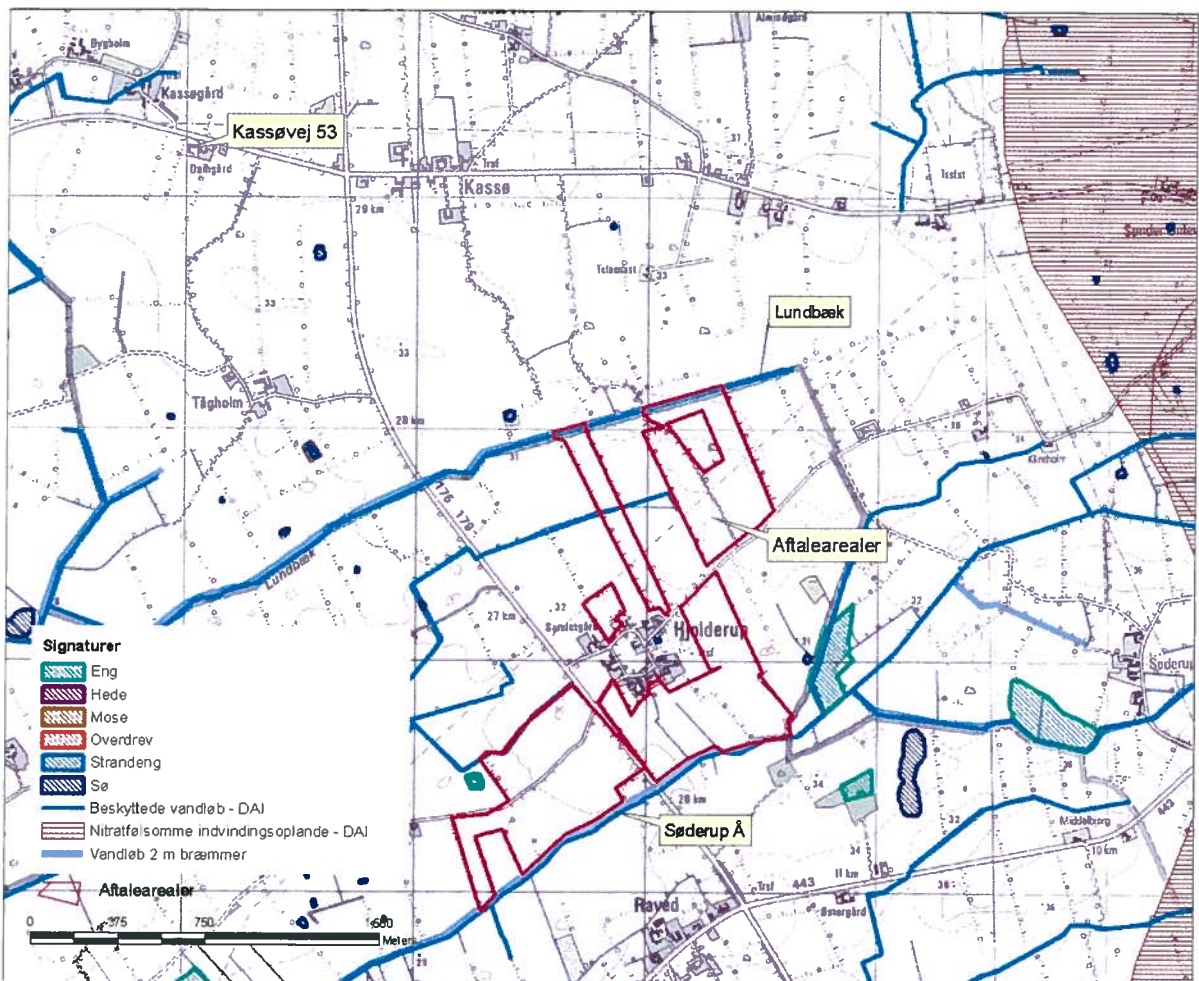
For virksomheder under 75 DE anses BAT for efterkommet ved overholdelse af de danske miljøregler, hvor generelle BAT tiltag med krav til bl.a. staldindretning og udbringning af husdyrgødning er fastsat.

Da BAT tiltagene er lovkrav, er det ikke relevant at stille vilkår, for at sikre at de efterkommes. Det er Aabenraa Kommunens vurdering, at det ansøgte projekt, ved overholdelse af dansk lovgivning, opfylder kravene iht. Husdyrloven mht. anvendelse af BAT til at forbygge og begrænse forurening.

## Udbringningsarealer

Arealer som hører til Kassøvej 53 er sammatrikuleret med arealer der tidligere hørte til Kassøvej 45 og udgør samlet 116,7 ha. Arealerne ligger hovedsageligt syd for ejendommen og tilføres biogasset husdyrgødning fra Tågholmvej 2, som også ejes af Michael Torp Sangild. Arealerne indgår i miljøgodkendelse for Tågholmvej 2 og behandles derfor ikke videre her.

Al den producerede husdyrgødning fra Kassøvej 53 afsættes jf. aftale til arealer ejet af Hannah Bahnsen, Aabenraavej 160, 6360 Tinglev. Arealerne ligger ca. 2-3 km fra Kassøvej 53 – se nedenstående kort 1, som også viser arealernes beliggenhed i forhold til beskyttet natur, vandløb og NFI (nitratfølsomme indvindingsområder).



Kort 1. Aftalearealernes beliggenhed i forhold til Kassøvej 53, beskyttet natur og NFI områder

Det skal vurderes, om aftalearealerne kræver separat godkendelse efter § 16 i "Lov om miljøgodkendelse mv. af husdyrbrug".

For arealer, som ligger indenfor nitratfølsomt indvindingsområde, stilles særlige krav til beskyttelse mod nedsivning af nitrat til grundvand, og her udløses en § 16 arealgodkendelse.

Ligger aftalearealerne ikke i nitratfølsomt indvindingsområde, skal det vurderes, om arealernes sårbarhed i forhold til natur og overfladevand kræver en særlig beskyttelse, der rækker udover den generelle lovgivnings rammer. Er det tilfældet, udløses en § 16 arealgodkendelse.

### Redegørelse

Arealerne ligger ikke i nitratfølsomt indvindingsområde og skal derfor ikke arealgodkendes særskilt, med mindre det vurderes, at arealernes robusthed i forhold til natur og overfladevand kræver en særlig beskyttelse, som medfører vilkår.

Aftalearealerne ligger ikke i nærheden af beskyttet natur og der er ikke væsentlig terrænfald fra markerne ned mod vandløb eller søer. Endvidere ligger arealerne ikke indenfor udpegede nitratklasser eller indenfor områder der afvander til særligt fosforfølsomme recipienter som udløser skærpede krav til fosfor.

Arealerne afvander til Vadehavet som er udpeget som sårbart Natura 2000 område, men som ikke afkaster nitratklasser fordi N-reduktionspotentialet i oplandet er højt (76-100% af kvælstoffet i overfladevand nedbrydes til luftformigt kvælstof inden det når recipienten). Vadehavet er kategoriseret som et ikke lukket bassin og afkaster således heller ikke fosforklasser. I basisanalysen og forslag til vandplaner er det dog oplyst at Vadehavet er overbelastet med fosfor og at reduktionsmålet endnu ikke er opfyldt. Derfor er det væsentligt at vurdere om der er forøget risiko for udvaskning af fosfor fra arealerne.

Arealerne ligger mellem Søderup Å og Lundbæk, som begge er B3 målsatte (karpefiskevand). Målsætningen var ved seneste måling i hhv. 2003 og 2007 ikke opfyldt, idet DVFI værdien var 4 som svarer til noget forringet biologisk vandkvalitet – hovedårsagen til den manglende målopfyldelse er angivet som okker og altså ikke udvaskning af næringsstoffer.

Arealerne som ligger ned til Søderup Å er lavbundsarealer i okkerklasse 1 (kort 2) og arealerne er besigtiget i forbindelse med udarbejdelsen af miljøtilladelsen, for at undersøge drænforhold, jordbund og vinteroversvømmelser og derudfra at vurdere risikoen for udvaskning af næringsstoffer, herunder især fosfor til vandmiljøet.

Ved besigtigelsen blev det konstateret at jordbunden langs Søderupå består af delvist omsat humusjord, dvs. en blanding af humus-, muld- og sandjord som drænes via gravede grøfter til Søderup Å. Arealerne er relativt højtliggende i forhold til vandspejlet i grøfter og åen, på trods af at årstidens meget regn har medført høj overfladevandstand, og det vurderes derfor at arealerne ikke oversvømmes i vinterhalvåret.

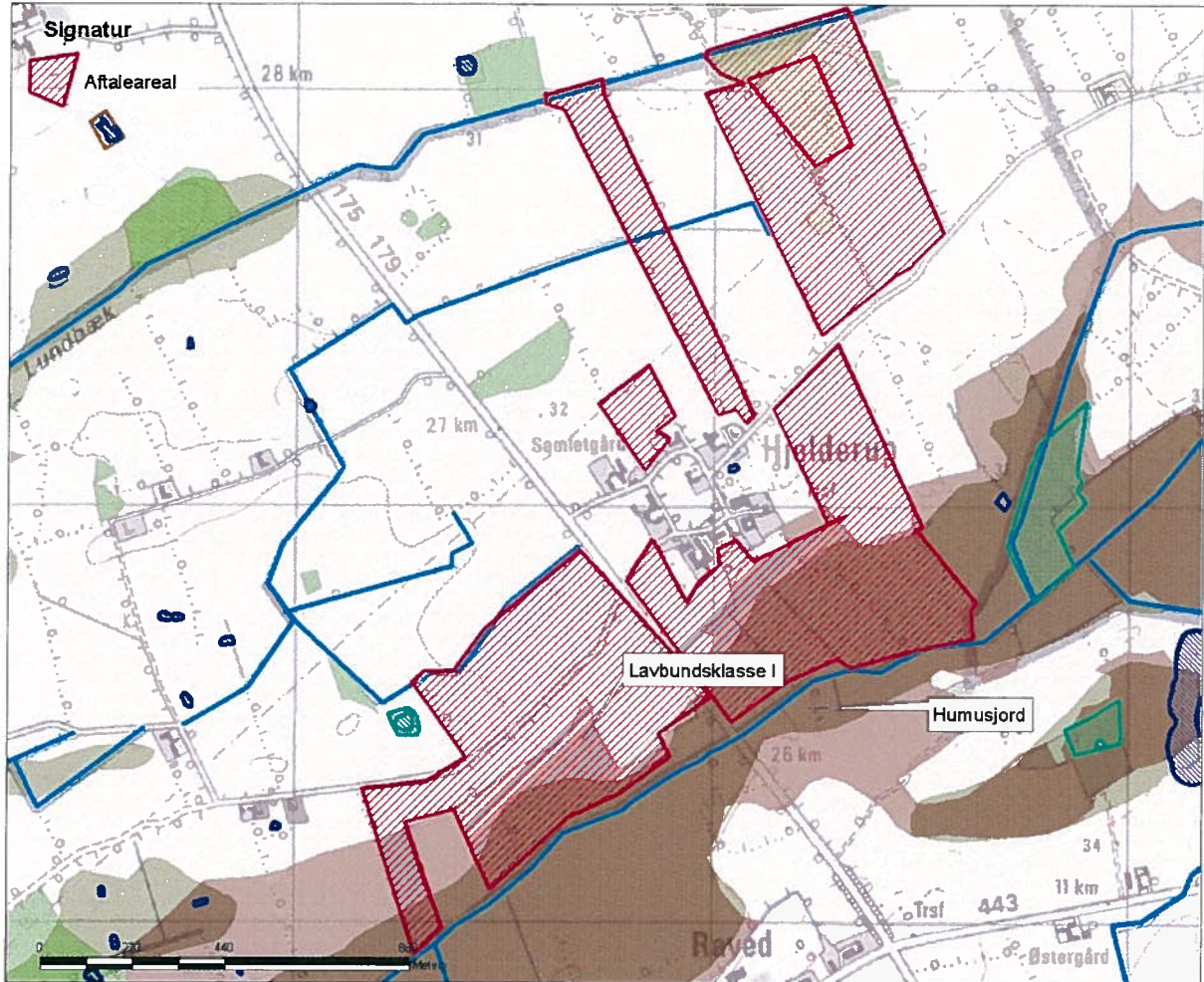
Humusjord har en ringe evne til at fastholde fosfor, og der er derfor en forøget risiko for at overskud af fosfor vil blive udvasket til vandmiljøet. Til gengæld indeholder jordbunden store mængder af jern (lavbundsklasse 1), som binder kraftigt til fosfor. Derved fastholdes fosfor bundet til jern i jorden. Nyere forskning på Aarhus Universitet (Kjærgaard et al, 2009) viser dog at denne binding mellem jern og fosfor ikke sker ved vandmættede og anaerobe (iltfrie) forhold, som er hyppig på lavbundslande om vinteren og tidligt forår. Derfor vil jernbundet fosfor under sådanne betingelser frigives og let blive udvasket til vandmiljøet. Lavbundslande som vandmættes om vinteren har derfor større risiko for fosforudvaskning også selvom indholdet af jern i jorden er stort.

Med hensyn til gødningsregnskab og sædskifte er det oplyst, at aftalearealerne dyrkes økologisk med et K3 standardsædskifte, som gennemsnitligt frafører 25 kg fosfor pr. ha.

Der udbringes 1,4 DE/ha på arealerne hvoraf halvdelen er økologisk kvæggylle og den anden halvdel er svinegylle fra bl.a. Kassøvej 53.

Husdyrgødning fra kvæg med opdræt tilfører jorden omkring 10-11 kg fosfor pr. ha ved 0,7 DE/ha og svinegylle fra slagtesvin (32-107 kg) tilfører jorden omkring 13-14 kg fosfor pr. ha ved 0,7 DE/ha. Samlet tilføres arealerne altså 23-25 kg fosfor pr. ha.

Idet sædskiftet frafører 25 kg fosfor pr. ha og der ved økologisk drift ikke anvendes kunstgødning vurderes det, at der vil være fosforbalance på arealerne og at risikoen for udvaskning af overskydende fosfor således er minimal.



Kort 2. Aftalearealernes beliggenhed i forhold til jordbundstype og lavbund langs Søderup å.

### Vurdering

Arealerne ligger i fladt terræn og støder ingen steder op til beskyttede naturarealer bortset fra vandløbene, som er pålagt 2 m bræmmepligt. Dermed vurderes det at arealerne er robuste i forhold til beskyttet natur.

Lavbundsarealerne ved Søderup Å består af humusjord (kort 2), som har et stor indhold af jern og arealerne vurderes ikke at oversvømmes i vinterhalvåret.

Det vurderes derfor at udbringning af 1,4 DE gylle kan ske uden at der sker udvaskning af fosfor. Vurderingen bygger på at arealerne er relativt højtliggende og derfor ikke vil kunne oversvømmes og vandmættes i vinterperioden. Det høje jernindhold i jorden vil derfor modvirke humusjordens ringe bindingskapacitet for fosfor og jernindholdet vil derved forebygge udvaskning af fosfor.

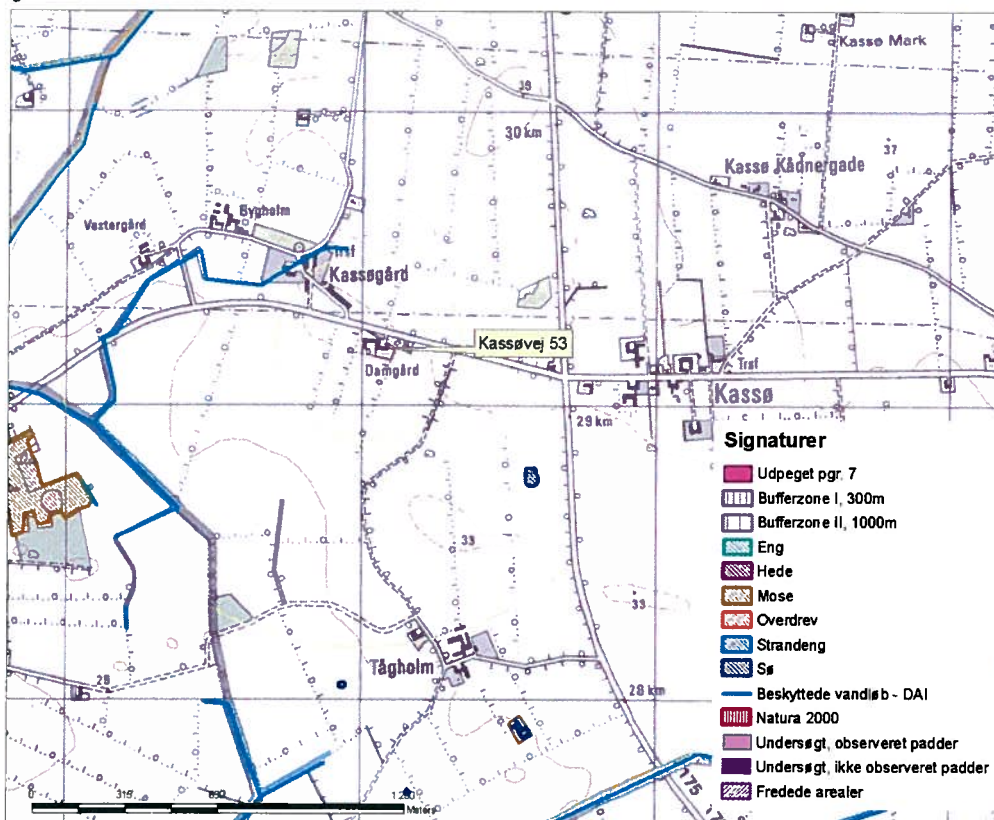
Endvidere viser gødningsregnskab og sædskifte at der vil være fosforbalance på arealerne og det vurderes samlet at risiko for udvaskning af fosfor til vandmiljøet er minimal. Med hensyn til udvaskning af kvælstof til vandmiljøet og Vadehavet vurderes det, at det høje reduktionspotentiale i jordbunden og den lange afstand til recipienten (Vadehavet), samt et dyretryk på 1,4 DE/ha ikke vil give anledning til nogen væsentlig udvaskning.

Dermed vurderes det at arealerne kan anvendes til den aftalte mængde svinexgylle og Aabenraa kommune stiller ikke krav om en § 16 arealgodkendelse.

Udskiftning af aftalearealer kan ikke ske uden tilladelse fra Aabenraa Kommune

Natur i forhold til ammoniakemission fra Kassøvej 53.

Udvidelsen af besætningen fra 38,1 til 58,3 DE vil betyde en større ammoniak-emission fra ejendommen.



Kort 3. Beliggenheden af Kassøvej 53 i forhold til beskyttede naturområder. De gule cirkler angiver hhv. 300m og 1000 m afstand fra ejendommen.

Der ligger ingen § 3 (Naturbeskyttelsesloven), § 7 (Husdyrbrugsloven) eller internationalt (Natura 2000) beskyttede naturarealer indenfor 300 m fra ejendommen og indenfor 1000 m ligger kun ét § 3 beskyttet vandhul midt på en dyrket mark.

### *Vandhul*

Vandhullet ligger ca. 650 m fra ejendommen i sydøstlig retning, det er besigtiget i efteråret 2010. Det ligger lysåbent på en mark med en ø i midten. Naturtilstanden er vurderet som ringe med vækst af bl.a. andemad i vandoverfladen og dunhammer, stor nælde og agertidsel omkring vandhullet, som alle er arter der indikerer næringsberigede forhold.

Vandhullet er næringsberiget, men det vurderes, at den luftbårne ammoniakdeposition fra anlægget på Kassøvej 53 har en meget begrænset effekt. Hovedkilden til næringsberigelse af vandhullet vurderes at være overfladevand fra dyrkede arealer, dels som vand, der løber på jordoverfladen til vandhullet, dels som næringsberiget overfladevand, der løber til vandhullet via rodzonen på dyrkede arealer. Ammoniak fra anlægget vurderes dermed ikke at forringe naturtilstanden i vandhullet.



*Foto af vandhul sydøst for ejendom (tv) og mose sydvest for ejendommen (th).*

### *Mose*

Ca. 1100 m sydvest for Kassøvej 53 ligger en § 3 registreret mose. Arealet er besigtiget i okt. 2010.

Det er under tilgroning i forskellige løvtræer og fremstår overvejende som skovbevoksning. Naturtilstanden er vurderet, i et af de få stadig åbne moseområder, som moderat med dominans af blåtop, som tyder på relativt tørre og moderat næringspåvirkede forhold. Der forekommer enkelte positivarter som smalbladet mangeløv og tormentil. Mosenaturtypen hører ikke til de særligt næringsfattige mosetyper og det vurderes ud fra dyreholdets begrænsede størrelse og områdets tilstand og sårbarhed at N-emissionen fra Kassøvej 53 vil være uvæsentlig og uden indflydelse på områdets naturtilstand.

## Natura 2000 i forhold til anlægget.

Det nærmeste er internationalt beskyttede naturområde er fuglebeskyttelsesområde F62: Tinglev Sø og Mose, Ulvemosen og Terkelsbøl Mose, som ligger ca. 7,6 km syd for Kassøvej 53. Afstanden gør at der ikke kan være nogen N-påvirkning i området stammende fra Kassøvej 53 eller fra udvidelsen på ejendommen.

## Bilag IV-arter

I habitatdirektivets Bilag IV samt naturbeskyttelseslovens bilag 3, er opført en række arter, som skal ydes streng beskyttelse overalt i deres naturlige udbredelsesområde, også uden for de udpegede habitatområder. Det indebærer for dyrearternes vedkommende blandt andet, at yngle- og rasteområde ikke må beskadiges eller ødelægges, og for planternes vedkommende blandt andet, at arterne ikke må indsamles, plukkes eller ødelægges.

I det følgende vurderes forekomsten af de arter, hvor projektområdet ligger indenfor eller i nærheden af artens naturlige udbredelse. Der er søgt efter registreringer indenfor de seneste 10 år i Håndbog om dyrearter på Habitatdirektivets Bilag IV, *Faglig rapport fra DMU nr.635, 2007*, og naturdatabaser på [www.naturdata.dk](http://www.naturdata.dk). Der er i databaserne ingen registreringer af de pågældende arter i eller omkring projektets udbredelsesområde.

### Redegørelse

#### *Spidssnudet frø.*

Spidssnudet frø er almindeligt udbredt over det meste af landet. Den findes i større eller mindre vandhuller i engområder, moser, dyrkede marker og skovbevoksede områder. På denne baggrund vurderes det som sandsynligt, at arten forekommer i projektområdets vandhuller. Trusler mod arten vil være opfyldning eller tilgroning af vandhuller gennem øget belastning med næringsstoffer og ødelæggelse af levestederne i omgivelserne.

På Kassøvej 53's arealer findes ingen vandhuller og det vurderes, at der ikke sker ændringer i arealanvendelsen, som vil forringe livsbetingelser for arten.

#### *Løgfrø.*

Løgfrøen er spredt til sjældent forekommende i Danmark og er i tilbagegang. Løgfrøen foretrækker lysåbne vandhuller i omgivelser med let jord, hvor den kan grave sig ned om dagen. Trusler mod arten vil være opfyldning eller tilgroning af vandhullet gennem øget belastning med næringsstoffer og ødelæggelse af levestederne i omgivelserne. Det vurderes, med samme begrundelse som for spidssnudet frø, at gennemførelse af projektet ikke vil forværre livsbetingelserne væsentligt.

#### *Stor Vandsalamander.*

Den store vandsalamander er udbredt over det meste af Danmark, dog er den fåtallig i Jylland vest for israndslinien. Den yngler i solåbne vandhuller med rent vand men kan uden for yngletiden opholde sig i dybere vandhuller og vandhuller med forurenede vand. På land kan den findes nær vandhuller under væltede træer o.l. På den baggrund vurderes det, at den store vandsalamander kan forekomme i projektområdets vandhuller. Trusler mod arten vil være opfyldning eller tilgroning af vandhullet gennem øget

belastning med næringsstoffer og ødelæggelse af levestederne i omgivelserne. Udsætning af fisk vil også være skadeligt, da fiskene æder salamanderens æg og yngel. Udsætning og fodring af ænder har samme negative effekt.

Det vurderes, med samme begrundelse som for spidssnudet frø, at gennemførelse af projektet ikke vil forværre livsbetingelserne væsentligt.

#### *Markfirben.*

Markfirbenet er udbredt over det meste af landet men noget pletvist. Markfirbenet træffes på steder med bar og løs, gerne sandet jord. Det kan være heder, klitter overdrev, råstofgrave, stengærder og på vej- eller jernbaneskrånninger.

Trusler mod arten er næringsberigelse af levesteder, der medfører øget tilgroning og tættere vegetation, der forringer yngle og rastemulighederne for markfirben.

#### *Flagermus.*

Flagermusene overnatter oftest i huse og hule træer i nærheden af skov. Fourageringsområderne er artsafhængige og kan bl.a. være søer og åer, hvor flagermusene æder insekter, som de fanger over vandoverfladen. Mange arter fouragerer på insekter, de fanger i lysåben løvskov, over marker og skove, i skovkanter, lysninger eller levende hegn.

Projektområdet kan tænkes at indgå i nogle arters fourageringsområder, men med baggrund i at arealerne er landbrugsjord i omdrift, og at arealerne er i omdrift i både før- og eftersituationen, hvorfor der ikke sker ændringer i arealanvendelsen og der ikke ændres i staldanlægget, vurderes det, at der ikke vil være negative påvirkninger for flagermusene i forbindelse med udvidelsen af besætningen.

Kommunen har ud fra luftfoto og ved besigtigelse konstateret læhegn, som omkranser de fleste af Kassøvej 53's egne arealer. Læhegnene kan have betydning for bl.a. flagermus til hvile eller rastested.

#### *Odder.*

Odderen er nu udbredt helt ned til den dansk-tyske grænse i større vandløb og søer. Det må derfor formodes, at den forekommer i vandløbssystemerne i Aabenraa Kommune. Det vurderes, at vandløb og grøfter i projektområdet vil være velegnede som levesteder. Odderen er med sikkerhed observeret i Vidå-systemet.

#### *Andre udvalgte arter tilknyttet vandhuller.*

Potentielt vil der kunne forekomme arter som grøn frø, lille vandsalamander og skrubtudse, der ikke er opført på Habitatdirektivets Bilag IV, men som er fredede herhjemme. For disse arter gælder de samme betragtninger, som nævnt under paddeerne ovenfor.

#### *Vurdering*

Kommunen har ikke registreret planter og dyr, omfattet af artsfredning eller optaget på nationale eller regionale rødlistor på eller umiddelbart op til husdyrbrugets anlæg og udbringningsarealer, men vurderer at nogle arter med meget stor sandsynlighed forekommer i området.

Kommunen vurderer, under forudsætning af at generel lovgivning overholdes, at udvidelsen af svineholdet på bedriften ikke vil have negativ indflydelse på de nævnte arter, da vandhuller, fortidsminder, sten- og jorddiger eller andre potentielle levesteder for padde eller krybdyr ikke ændres eller påvirkes.



Der fældes ikke store træer, der kunne være levested for flagermus. De læhegn der eksisterer, må ikke fjernes uden anmeldelse til kommunen, der i givet fald vil vurdere om der skal plantes nye andre steder i nærheden for ikke at ødelægge levesteder for bilag IV arter herunder bl.a. flagermus.

Der sker med andre ord ikke fysiske ændringer i forbindelse med projektet, der kan være til skade for bilag IV-arter.

### Samlet vurdering

Det er Aabenraa Kommunes vurdering at det ansøgte i sin helhed ikke medfører væsentlige virkninger på miljøet. Grundlaget for denne vurdering er at husdyrbruget kan drives på stedet uden at påvirke omgivelserne på en måde, som er forenelig med hensynet til disse. Ydermere vurderes det at til- og frakørsel til ejendommen kan ske uden væsentlige miljømæssige gener for omboende.

Samlet set er det Aabenraa Kommunes vurdering at der kan meddeles tilladelse til udvidelsen i slagteproduktionen på Kassøvej 53, 6230 Rødekro. Tilladelsen meddeles i henhold til § 10 i lov om miljøgodkendelse mv. af husdyrbrug nr. 1572 af 20.12 2006 og tilhørende bekendtgørelse nr. 294 af 31.03 2009, med de vilkår som fremgår af tilladelsen.

Der tillades et dyrehold på 58,3 DE slagtesvin (32-107kg) i eksisterende staldanlæg.

Denne tilladelse efter Lov om miljøgodkendelse mv. af husdyrbrug fritager ikke ejendommen for de nødvendige tilladelser/anmeldelser i henhold til anden lovgivning.

### Bilag:

1. Ansøgningsskema om tilladelse til husdyrproduktion (maksimalt 75 dyreenheder) med følgebrev.
2. Bygningsoversigt – uden buffergyllebeholder.
3. Bygningsoversigt med buffergyllebeholder.
4. Kort med afstandslinier omkring ejendom.
5. Kort med aftalearealer
6. Tilsynsrapport af 2. december 2010.
7. Kapacitetsberegning

## Klagevejledning

Miljøtilladelsen er meddelt i medfør af Lovbekendtgørelse nr. 1486 af 4. december 2009 af lov om miljøgodkendelse af husdyrbrug med senere ændringer og kan i medfør af lovens § 76 påklages til Miljøklagenævnet.

En klage skal være skriftlig og skal sendes til Aabenraa Kommune, Teknik og Miljø, Skelbækvej 2, 6200 Aabenraa eller til [landbrug@aabenraa.dk](mailto:landbrug@aabenraa.dk). Aabenraa Kommune sender umiddelbart efter klagefristens udløb klagen til Miljøklagenævnet.

Klagefristen er 4 uger fra den dag afgørelsen er meddelt. Er afgørelsen offentligt bekendtgjort, regnes klagefristen dog altid fra bekendtgørelsen. Hvis klagefristen udløber på en lørdag eller helligdag, forlænges fristen til den følgende hverdag.

Afgørelsen annonceres offentligt onsdag den 05.01 2011 i Aabenraa Ugeavis. En evt. klage skal være modtaget i Aabenraa Kommune senest onsdag den 02.02 2011 inden for normal kontortids ophør kl. 15:00, der er dagen for klagefristens udløb.

Når Aabenraa Kommune modtager en klage, underretter kommunen straks ansøger om klagen.

En klage over denne § 10 miljøtilladelse har ikke opsættende virkning, med mindre Miljøklagenævnet bestemmer andet.

Når Aabenraa Kommune modtager en klage, underretter kommunen straks ansøger om klagen.

Afgørelsen kan påklages af:

Afgørelsens adressat

Miljøministeren

Enhver, der har en individuel, væsentlig interesse i sagens udfald

Sundhedsstyrelsen

Danmarks Fiskeriforening, Ferskvandsfiskeriforeningen for Danmark, Arbejderbevægelsens

Erhvervsråd og Forbrugerrådet, alle i henhold til lovens § 85

Lokale foreninger og organisationer, lovens § 86

Landsdækkende foreninger og organisationer, lovens § 87.

Søgsmål til prøvelse af afgørelsen skal være anlagt inden 6 måneder efter, at afgørelsen er offentligt bekendtgjort.

Parter og klageberettigede har i følge forvaltningslovens § 9 ret til aktindsigt. Eventuel aftale herom kan træffes med Teknik og Miljø.

Miljøtilladelsen er blevet sendt enten pr. brev eller pr. E-mail til nedenstående:

Ejeren + konsulent.

Miljøministeriet, Miljøcenter Ribe, Sorsigvej 35, 6760 Ribe, [post@rib.mim.dk](mailto:post@rib.mim.dk)

Sundhedsstyrelsen, Embedslægeinstitutionen Syddanmark, Sorsigvej 35, 6760 Ribe, [syd@sst.dk](mailto:syd@sst.dk)

Danmarks Naturfredningsforening, Madsnedøgade 20, 2100 København Ø, [dn@dn.dk](mailto:dn@dn.dk)

Danmarks Naturfredningsforenings lokalkomité, Per Kleis Bønnelycke, Møllegården 21, 1, 6340  
Kruså, [aabenraa@dn.dk](mailto:aabenraa@dn.dk)  
Dansk Ornitologisk Forening, Vesterbrogade 140, 1620 København V, [natur@dof.dk](mailto:natur@dof.dk)  
DOF-Sønderjylland, [aabenraa@dof.dk](mailto:aabenraa@dof.dk)  
Det økologiske Råd, Blegdamsvej 4 B, 2200 København N, [husdyr@ecocouncil.dk](mailto:husdyr@ecocouncil.dk)  
Danmarks Fiskeriforening, Nordensvej 3, Taulov, 7000 Fredericia, [mail@dkfisk.dk](mailto:mail@dkfisk.dk)  
Ferskvandsfiskeriforeningen for Danmark, Gitte Underbjerg, Kirkedalsvej 4, 8732 Hovedgård  
[nb@ferskvandsfiskeriforening.dk](mailto:nb@ferskvandsfiskeriforening.dk)  
Danmarks Sportsfiskerforbund, Jens K. Thygesen, Skyttevej 4, 7182 Bredsten,  
[jkt@sportsfiskerforbundet.dk](mailto:jkt@sportsfiskerforbundet.dk)

Bilag 1

**Ansøgning om tilladelse til husdyrproduktion  
(maximalt 75 dyreenheder)**

Det bekræftes, at de fremsendte oplysninger og kort er i overensstemmelse med de faktiske forhold:

3/6-2010  
Dato

HH/Sangild  
Underskrift

*Vejledning til de enkelte punkter fremgår af vejledningen til skemaet. Vejledningen er tilgængelig på [www.skovognatur.dk](http://www.skovognatur.dk)*

Ansøger m.v.						
	Navn	Adresse og evt. e-post		Telefonnr.		
Ansøger	Michael Torp Sangild	Tågholmvej 2, 6230 Rødekro		74666598 / 20486598		
Ejer/ejere	Michael Torp Sangild	Tågholmvej 2, 6230 Rødekro		74666598 / 20486598		
	Adresse	CVR-nr.	CHR-nr.	Matrikelnr.		
Husdyrbrugets ejendom/ejendomme	Kassøvej 53, 6230 Rødekro	19258831	95081	Kassø, Hjordkær 5		
Husdyrproduktion						
	Dyreart	Antal dyr		Dyreenheder (DE)		
Nuværende produktion	Slagtesvin 32-107 kg	1.372 stk.		38,1 DE		
Fremtidig produktion	Slagtesvin 32-107 kg	2.100 stk.		58,3 DE		
Arealer						
					Hektar	
Bedriftens samlede areal					* Se følgebrev	
Bedriftsarealer til udbringning af husdyrgødning					* Se følgebrev	
Tilforpagtede arealer til udbringning af husdyrgødning					* Se følgebrev	
Husdyrgødning tilført og fraført bedriften						
	Modtager	CVR-nr.	CHR-nr.	Skriftlig aftale	Fraført, DE	
Husdyrgødning fraført bedriften	Hannah Bahnsen	30635264	48539	Ja	58,3 DE	
	Afgiver	CVR-nr.	CHR-nr.	Skriftlig aftale	Tilført, DE	
Husdyrgødning og anden organisk gødning tilført bedriften						
Kortmateriale						
					Vedlagt	
Nuværende bygninger og planlagt byggeri samt eksisterende og fremtidig beplantning					Ja	
Bedriftens samlede arealer samt bedriftens udbringningsarealer, inkl. aftalearealer					Ja	
Miljø, natur, landskab og naboforhold						
					ja	nej
1	Overholder stalde, gødningsopbevaringsanlæg o. lign afstandskravene til vandforsyningsanlæg, vandløb og søer, veje, levnedsmiddelvirksomhed, beboelse og naboskel?				X	
2	Overholder anlæggene afstandskravene til eksisterende og fremtidige byzoner og sommerhusområder samt lokalplanlagte områder i landzone?				X	
3	Ligger anlæggene mere end 300 m fra beskyttede naturtyper?				X	
4	Ligger udbringningsarealerne uden for arealer med et direkte fald på 12° eller mere ned til søer og vandløb?				X	
5	Ligger anlæggene uden for registrerede og udpegede lavbundsarealer?				X	
6	Ligger udbringningsarealerne uden for nitratklasserne II og III?				X	
7	Ligger udspretningsarealerne uden for lavbundsarealer og drænedede lerjorde med P-tal over 6, der afvander til Natura 2000-områder overbelastet med fosfor?				X	
8	Ligger udbringningsarealerne uden for nitratfølsomme indvindingsområder?				X	
9	Ligger husdyrbruget uden for fredede områder, Natura 2000-områder eller beskyttede naturarealer?				X	
10	Ligger nye anlæg og udvidelser af eksisterende anlæg uden for områder med landskabelig værdi eller værdifulde kulturmiljøer?				X	

Aabenraa, den 17. maj 2010



Aabenraa Kommune  
Teknisk Forvaltning

Peberlyk 2  
6200 Aabenraa  
Tlf. 74 36 50 00  
Fax. 74 36 50 01  
[Info@landbosyd.dk](mailto:Info@landbosyd.dk)  
[www.landbosyd.dk](http://www.landbosyd.dk)

### Følgrebrev til § 10 Kassøvej 53, 6230 Rødekro

---

Arealer: Al husdyrgødning fra Kassøvej 53 vil blive kørt til aftalearealer ved Hannah Bahnsen. Der vil blive gjort rede for bedriftens samlede arealer med forpagtninger og aftaler i den kommende ansøgning for Tågholmvej 2.

Opbevaringskapacitet: Så vidt mulig vil alt husdyrgødning blive opbevaret i gyllebeholder nr. 10. Hvis det er nødvendigt vil gyllebeholder nr. 11 komme i brug.

Beplantning: Eksisterende beplantning kan ses på Bygningsoversigten. Der er ikke planer om ny beplantning.

Bilag:

Bygningsoversigt – uden nr. 11

Bygningsoversigt – med nr. 11

Aftalearealer

Afstande 15-50 m

Kapacitetsberegning

Skulle det give anledning til spørgsmål, er I meget velkommen til at kontakte undertegnede.

Med venlig hilsen

**LandboSyd**

A handwritten signature in black ink, appearing to read 'Anita Baagøe'.

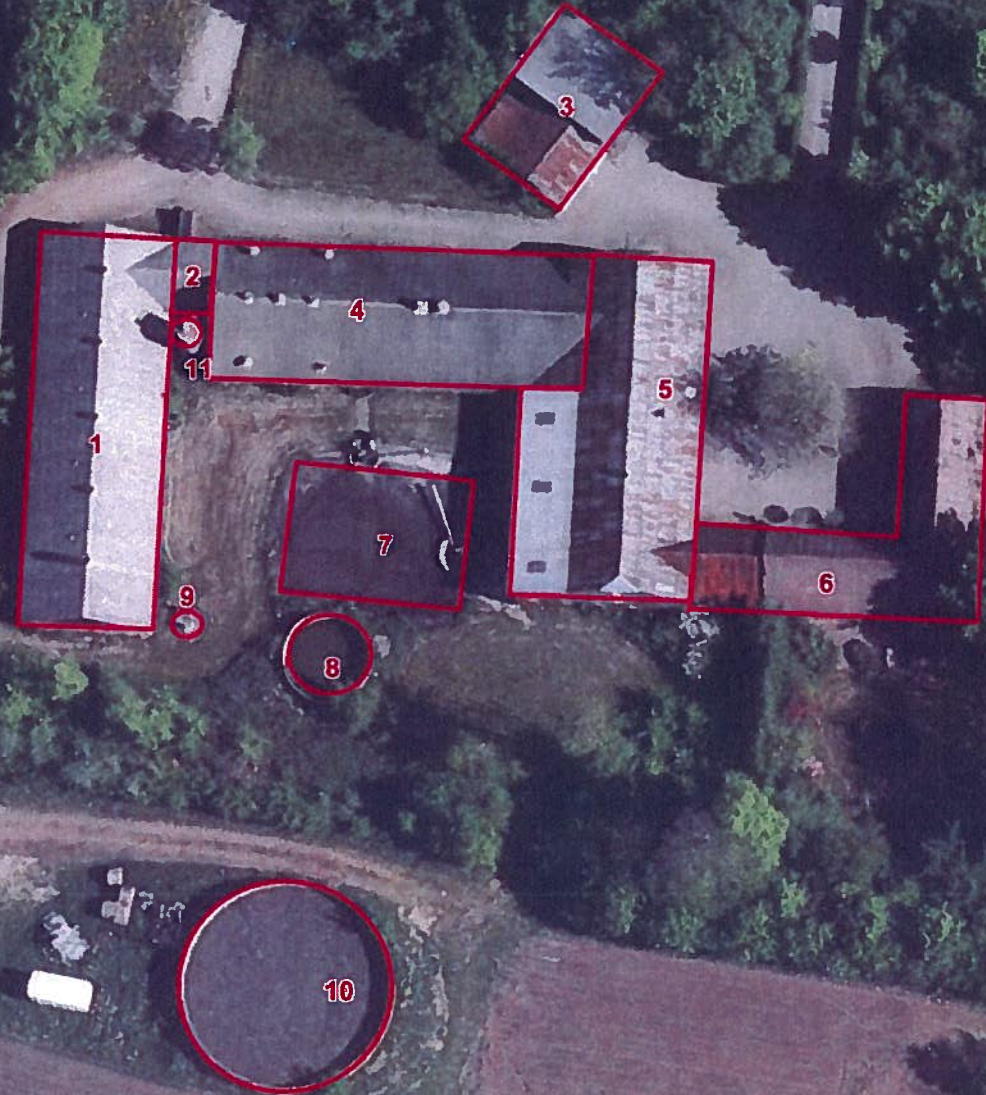
**Anita Baagøe**

Miljørådgiver

Direkte tlf.nr. 74365023




- 1: Slagtesvin**  
- Grundareal: ca. 480 m<sup>2</sup>  
- Stipladser: 500  
- Gulvtype: 1/3 fast gulv
- 2: Forrum og udlevering**
- 3: Garage / Værksted**
- 4: Gammel stald**  
- Skal nedrives
- 5: Lade**
- 6: Stuehus**
- 7: Gammel møddingsplads**  
- Benyttes som vaskeplads
- 8: Gammel gyllebeholder**  
- Benyttes til opsamling af vaskevand
- 9: Fortank**
- 10: Gyllebeholder**  
- Kapacitet 1250 m<sup>3</sup>  
- Opført omkring 1990
- 11: Gyllebeholder**  
- Ligger ved Kassøvej 45  
- Kapacitet 2000 m<sup>3</sup>  
- Opført omkring 1990



35 meter

DDO Copyright COWI

<b>LandboSYD</b>			
<small>Peberlyk 2, 6200 Aabenraa Tlf. 74365000 Fax. 74365001</small>			
<b>Kassøvej 53</b>		J.Nr.	
<b>Bygningsoversigt - uden nr. 11</b>		Målforhold: 1:700	
Dato: 17.05.2010 / 14:29:03		Init.: anb	

Bilag 3



1:2500  
17.05.2010 / 14:32:39  
DDO Copyright COWI

LandboSYD



Peberlyk 2, 6200 Aabenraa  
Tlf. 74365000 Fax. 74365001

**Kassøvej 53**  
**Bygningsoversigt - med nr. 11**  
Dato: 17.05.2010 / 14:32:39

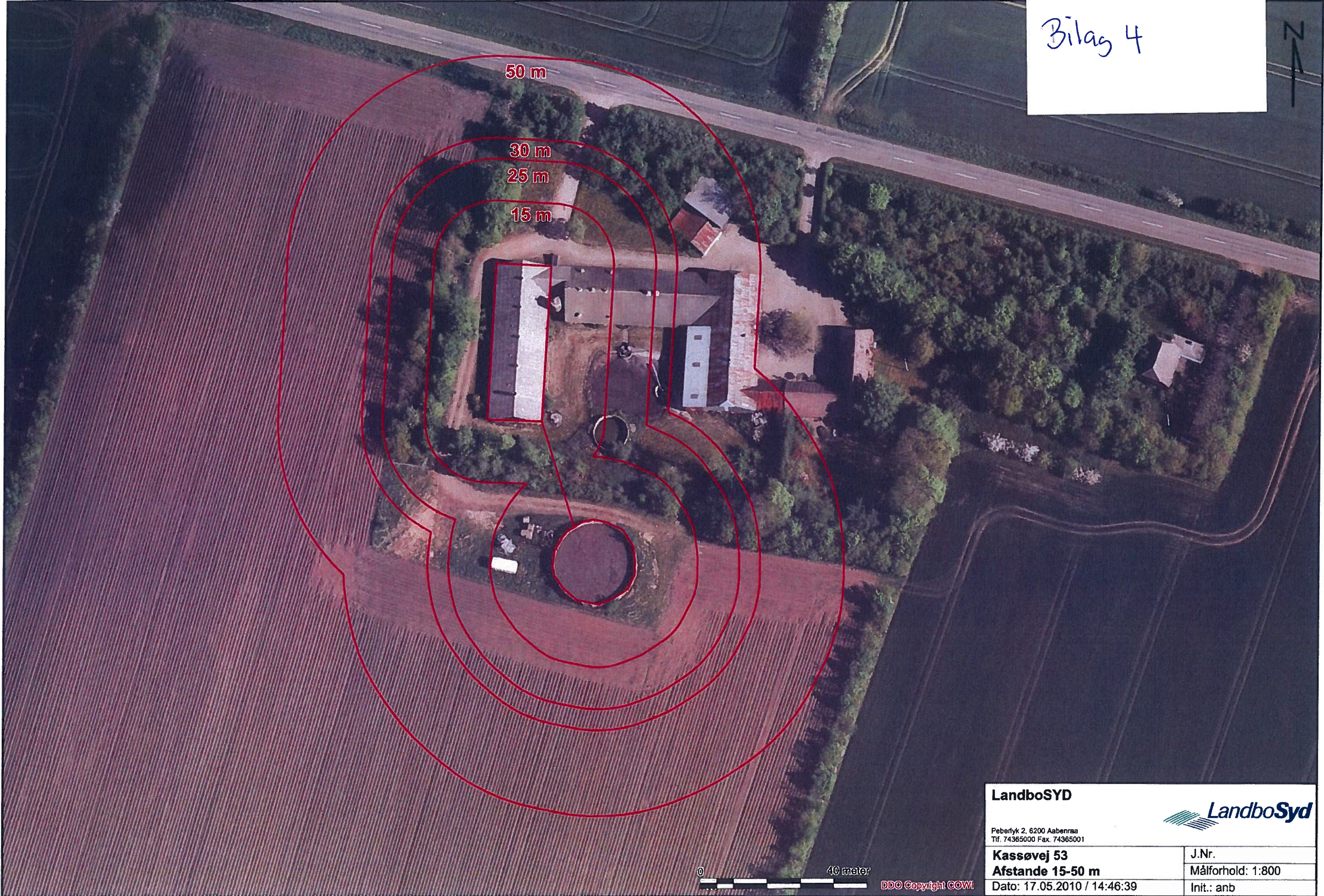
J.Nr.
Målforhold: 1:2500
Init.: anb

0 125 meter

DDO Copyright COWI



Bilag 4



50 m


30 m

25 m

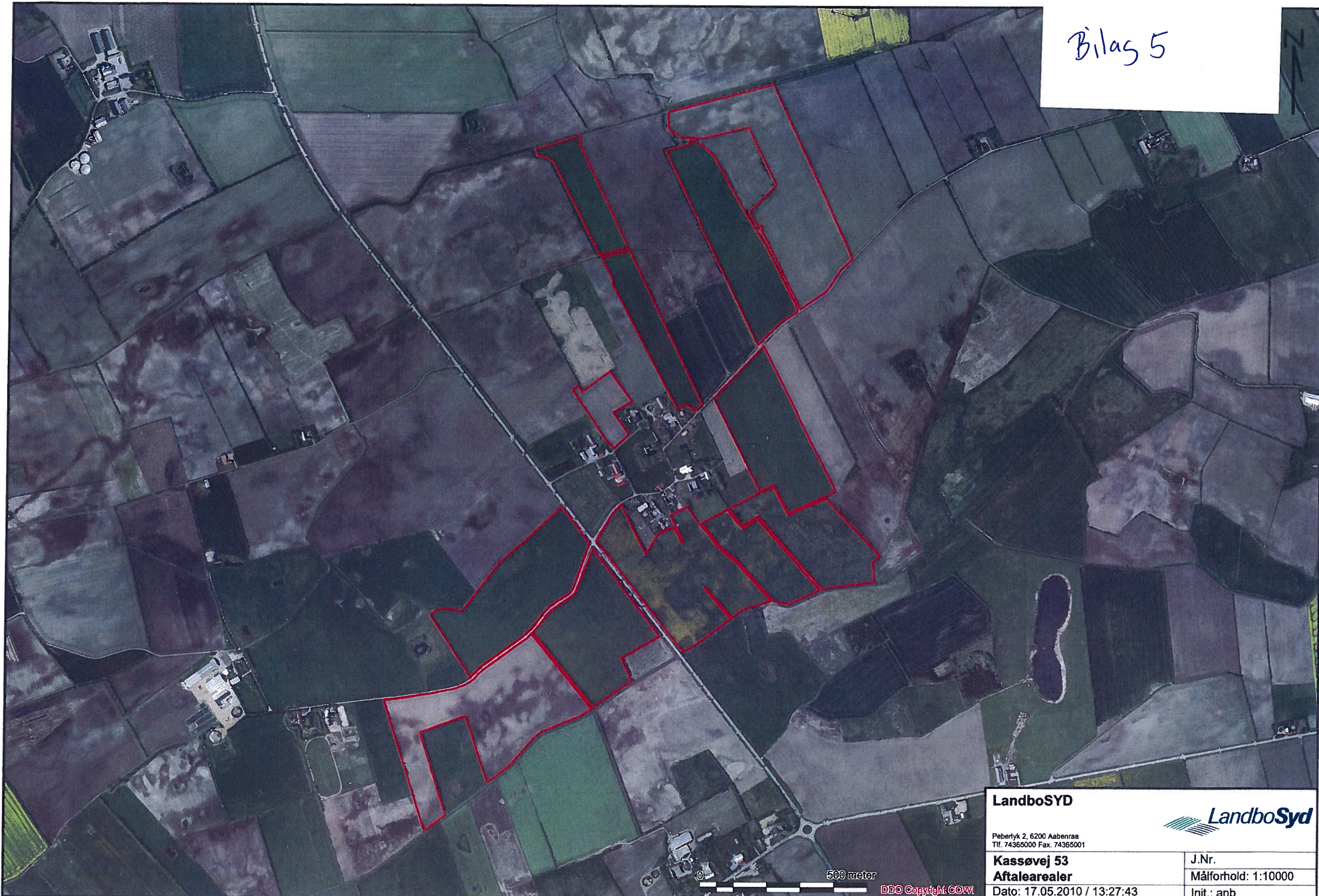
15 m



DDO Copyright COWI

<b>LandboSYD</b>			
<small>Peberlyk 2, 6200 Aabenraa Tlf. 74365000 Fax. 74365001</small>			
<b>Kassøvej 53</b>		J.Nr.	
<b>Afstande 15-50 m</b>		Målforhold: 1:800	
Dato: 17.05.2010 / 14:46:39		Init.: anb	

Bilag 5



**LandboSYD**



Peberlyk 2, 6200 Aabenraa  
Tlf. 74365000 Fax. 74365001

**Kassøvej 53**  
**Aftalearealer**

Dato: 17.05.2010 / 13:27:43

J.Nr.

Målforshold: 1:10000

Init.: anb

500 meter

DDO Copyright: COWI