

ARWOS SPILDEVAND A/S  
Forsyningsvejen 2  
6200 Aabenraa

**Miljø**  
Skelbækvej 2  
6200 Aabenraa  
Tlf.: 7376 7676

Dato: 12-07-2019  
Sagsnr.: 19/24986

Kontakt: Dorthe Matzen Shjarati  
Direkte tlf.: 7376 7619  
E-mail: dms@aabenraa.dk

### **Tilladelse til udledning af overfladevand via rørbassin, til Slotsmølleåen fra nyt boligområde ved skovparken.**

Adresse: Skovparken 2, 6200 Aabenraa  
Matrikel nr.: 17740 Kolstrup under Aabenraa

#### **Tilladelse**

Aabenraa Kommune giver hermed tilladelse til udledning af tag- og overfladevand fra et opland på ca. 1 ha

Tilladelsen meddeles på følgende vilkår:

1. Der må ske udledning af overfladevand fra befæstede arealer og tage fra kloakopland AAa38. Kloakoplandet har i alt et reduceret areal på 0,54 ha i rørbassin, Bilag 1 og Bilag 2.
2. Udledningen skal ske via et rørbassin. Bassinet skal minimum have et volumen på 138 m<sup>3</sup>.
3. Bassinet skal som minimum have et volumen, som er fastsat ud fra et reduceret areal på 0,537 ha og  $n=1/5$  (der sker statistisk set overløb fra bassinet hvert 5. år), Bilag 3 og Bilag 4.
4. Udledningen fra bassinet må maksimum være 1,5 l/s til Slotsmølleåen
5. Udløbet skal etableres som et dykket afløb, som kan lukkes med skydespjæld.
6. Overløb fra bassinet må ikke medføre gener for de omkringboende på stedet.
7. Regnvandsbassin og sandfangsbrønde skal efterses efter behov, dog minimum en gang pr år.

8. Udledningen skal foretages i overensstemmelse med det ansøgte projekt, se Bilag 1 og Bilag 2.
9. Vilklårene i denne tilladelse skal, være opfyldt inden den 1. maj 2020.
10. Der skal indsendes en færdigmelding, når anlægget er etableret.

### **Baggrund:**

Arwos har den 13. marts 2019 søgt om udledningstilladelse for regnvand i forbindelse med et boligbyggeri på Skovparken 2 -40.

Horup Byg og Arwos er blevet enige om at etablere et fælles rørbassin således, at Horup Byg ikke skal forsinke regnvandet inden det ledes i rørbassinet. Horup Byg har givet Arwos fuldmagt til at indhente de fornødne tilladelser. Arwos vil herefter blive ejer af regnvandsbassinet.

Der etableres et 78 m langt 1200 mm rørbassin med et samlet volumen på 88 m<sup>3</sup>. For enden af rørbassinet etableres en 1500 mm sandfangsbrønd (brønd 9266R36). Afløbet fra rørbassinet etableres med 315 mm rør frem til en 1000 mm brønd (9266R38) med 1,5 l/s mosbaek vandbremse med 160 mm afløb til Slotsmølleåen.. Brønden forsynes med kuppelrist som skal virke som overløb. Fra overløbet til udløb i Slotsmølleåen etableres en åben grøft der sikres med sten

Regnvandsbassinet er dimensioneret til, at der forekommer overløb hver 5. år.

### **Kommunens bemærkninger og vurderinger**

#### *Spildevandsplan*

Området er omfattet af Aabenraa kommunes spildevandsplan 2018 - 2022, og er registreret som separatkloakeret. Bassinet vil modtage overfladevand fra kloakopland AAa38.

#### *Planlægning*

Det ansøgte er udpeget til et boligområde i Kommuneplanen og er omfattet af Lokalplan M 123 Boligområde ved Vestermarksvej og Mølleåen.

#### *Grundvand*

Rørbassinet ligger i et område, hvor der er drikkevandsinteresser, men er ikke beliggende i et boringsnær beskyttelsesområde.

#### *Vandløbet*

Rørbassinet har udløb til Slotsmølleåen i regulativets st. ca.4965.

Slotsmølleåen har en ca. 9 meter bred åbeskyttelseslinje. Inden for sø- og åbeskyttelseslinjen må der ikke uden forudgående dispensation placeres bebyggelse (bygninger, skure, campingvogne, master mv.), foretages ændringer i terrænet eller ske beplantning og lign.

Der er den 28. juni meddelt dispensation fra lov om naturbeskyttelse til at terrænregulere.

Rørbassin vil ligge inden for vandløbets arbejdsbælte, og vandløbsmyndigheden skal kunne køre med deres maskiner.

Arbejdsbæltet er 5 meter fra kronekanten.

Vandområdeplaner:

Ifølge Naturstyrelsens Vandområdeplan 2015-2021 Lillebælt-Jylland, Hovedvandopland 1.11 er vandløbet klassificeret til et naturligt vandløb med miljømål "God økologisk tilstand". Vandløbets nuværende samlede tilstand er høj økologisk tilstand

Bedømmelsesmetode	Miljømål	Tilstand
<b>Vandløb, smådyr:</b> <b>Dansk Vandløbsfaunaindeks (DVFI)</b>	God Økologisk tilstand	Høj økologisk tilstand
<b>Vandløb, Fisk:</b> <b>Dansk Fiskeindeks for Vandløb (DFFVa eller DFFVø)</b>	God Økologisk tilstand	Høj økologisk tilstand
<b>Vandløb planter:</b> <b>Dansk Vandløbsplanteindeks (DVPI)</b>	God Økologisk tilstand	Ukendt tilstand
<b>Samlede økologiske tilstand</b>	God Økologisk tilstand	Høj økologisk tilstand

Det vurderes, at udledningen ikke vil forhindre en opfyldelse af målsætningen for vandløbet.

Vandløbets kapacitet:

Slotsmølleåen har ved udløbet fra bassinet et opland på ca. 885 ha og en medianmaksimumafstrømning på 1,56 l/s /ha.

Opstrøms er vandløbet påvirket af regnbetingede udløb.

Der er ansøgt om en udledning fra rørbassin på 1,5 l/sek fra et samlet areal på 1 ha<sup>2</sup> og det reducerede areal er 0,53 ha. Aabenraa Kommune vurderer at udledningen ikke vil medføre hyppigere oversvømmelser langs Slotsmølleåen, da der ikke har været forsinkelse af udledningen før. Udledningen vil blive forsinket fra 12,9 l/s til 1,5 l/s.

*Natura2000 områder*

Indenfor en afstand af 4,5 km er det nærmeste Natura2000 Habitat område, Bolderslev Skov og Uge skov.

Slotsmølleåen er ikke beliggende i opland der udleder til et Natura2000 område, og derfor vurderer Aabenraa Kommune, at udledningen ikke vil påvirke Natura2000 områder.

Aabenraa Kommune vurderer at etablering af et rørbassin frem for et åbent bassin er den bedste mulige løsning pga. at der ikke er muligheder for at etableret et åbent bassin.

#### *Museumsloven*

Hvis der under anlægsarbejder på området findes jordfaste fortidsminder eller andre kulturhistoriske anlæg, skal arbejdet omgående indstilles i det omfang, der berører fortidsmindet og bygherren skal, i henhold til museumslovens § 27, advisere Haderslev Museum.

#### **Afgørelse om VVM**

Etablering af et nedsivningsbassin er omfattet af

- punkt 10. g "Dæmninger og andre anlæg til opstuvning eller varig oplagring af vand (projekter, som ikke er omfattet af bilag 1)"
- og 11. c "Rensningsanlæg (projekter, som ikke er omfattet af bilag 1)". Af VVM -lovens Bilag 2.

Vurdering og afgørelse om VVM kan ses i Bilag 6.

#### **Tilladelsen er meddelt i henhold til**

Tilladelsen er meddelt med baggrund i

- Bekendtgørelse om spildevandstilladelser m.v. efter miljøbeskyttelseslovens kapitel 3 og 4 nr. 1469 af 12. december 2017".
- § 28 Lov om miljøbeskyttelse nr. 681 af 02-07-2019.
- Afgørelse om ikke VVM pligt for det ansøgte projekt er vedlagt (Bilag 6) og gives i henhold til VVM lovens § 21. Miljø- og Fødevareministeriets lovbekendtgørelse nr. 1225 af 25-10-2018 om miljøvurdering af planer og programmer og af konkrete projekter (VVM)

#### **Klagevejledning**

Afgørelsen kan påklages til Fødevare- og Miljøklagenævnet jf. lov om miljøbeskyttelse. Fristen for at klage er 4 uger fra modtagelsen af afgørelsen. En eventuel klage skal derfor være modtaget senest den 15. august 2019 der er dagen for klagefristens udløb.

Ud over afgørelsens adressat er følgende blevet underret om denne afgørelse:

- Afgørelsens adressat.
- Sundhedsstyrelsen
- Danmarks Naturfredningsforening
- Danmarks Fiskeriforening
- Ferskvandsfiskeriforeningen for Danmark
- Danmarks Sportfiskerforbund
- Friluftsrådet
- Enhver, der har en individuel og væsentlig interesse i sagens udfald.

Hvis du ønsker at klage over denne afgørelse, skal det ske via Klageportalen, som du finder et link til på forsiden af <https://naevneneshus.dk/start-din-klage/miljoe-og-foevareklagenaevnet/>.

Klageportalen ligger også på [www.borger.dk](http://www.borger.dk) og [www.virk.dk](http://www.virk.dk). Du logger på [borger.dk](http://borger.dk) eller [virk.dk](http://virk.dk), ligesom du plejer, typisk med NemID. Klagen sendes gennem Klageportalen til den myndighed, der har truffet afgørelsen. En klage er indgivet, når den er tilgængelig for myndigheden i Klageportalen. Når du klager, skal du som privatperson betale et gebyr på kr. 900. For virksomheder og organisationers vedkommende er gebyret på 1.800 kr. Du betaler gebyret med betalingskort i Klageportalen.

Miljø- og Fødevareklagenævnet skal som udgangspunkt afvise en klage, der kommer uden om Klageportalen, hvis der ikke er særlige grunde til det. Hvis du ønsker, at blive fritaget for at bruge Klageportalen, skal du sende en begrundet anmodning til den myndighed, der har truffet afgørelse i sagen. Myndigheden videregiver herefter anmodningen til Miljø- og Fødevareklagenævnet, som træffer afgørelse om, hvorvidt din anmodning kan imødekommes.

Sagen kan indbringes for domstolene, jf. lovens § 101, stk. 1.

Hvis du ønsker at afprøve afgørelsen for domstolene, skal det ske 6 måneder fra dato- en hvor afgørelsen er givet eller offentliggjort.

Er afgørelsen påklaget til Miljø- og Fødevareklagenævnet inden for klagefristen, er fristen for at anlægge et civilt søgsmål 6 måneder efter at Miljø- og Fødevareklagenævnets afgørelse foreligger.

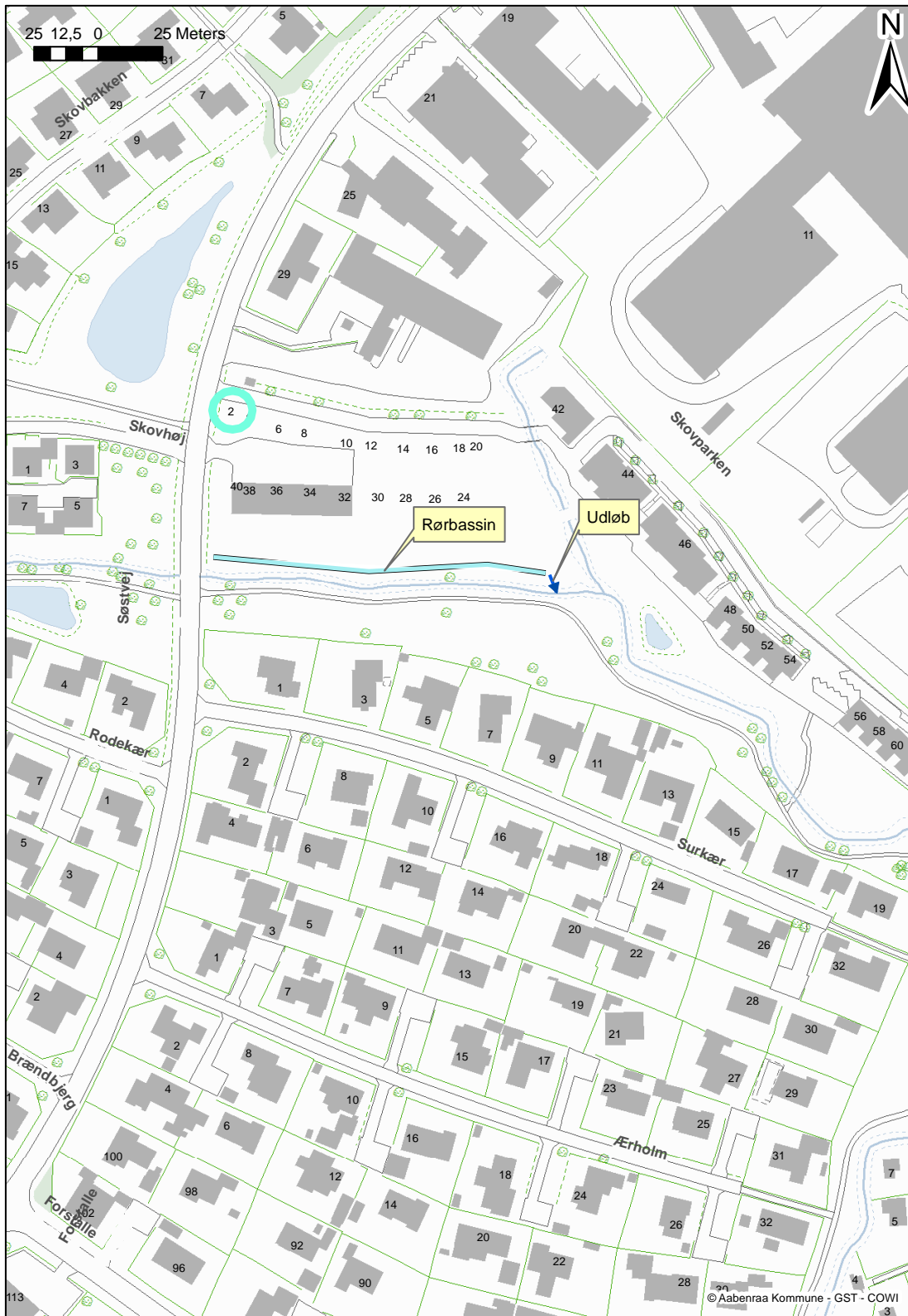
Venlig hilsen

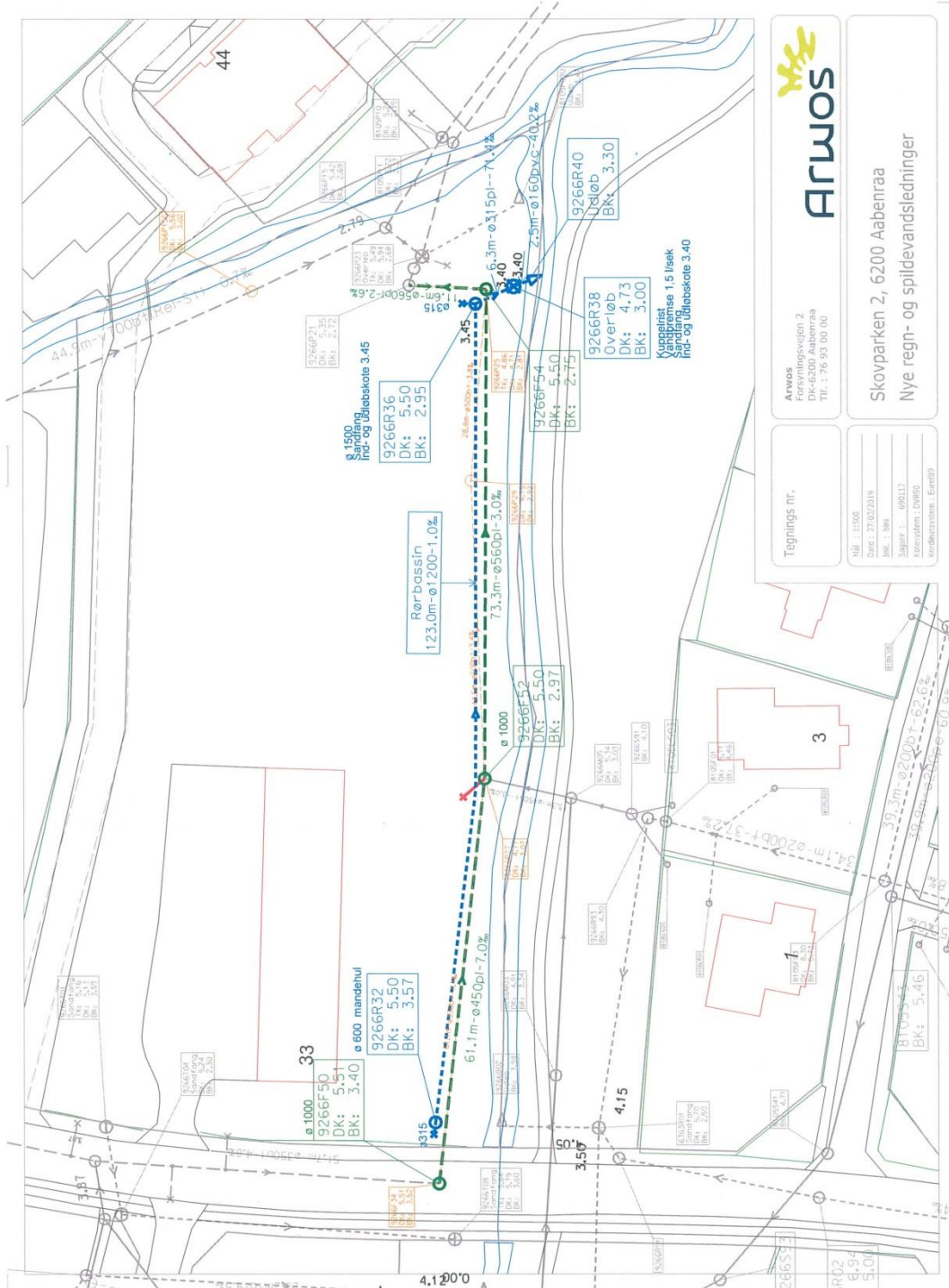
Dorthe Matzen Shajarati  
Miljømedarbejder

### **Bilag**

1. Oversigtkort
2. Afløbssystem
3. Rørbassin (endestykke)
4. Vandbremse
5. Dokumentation på dimensionering af regnvandsbassin
6. VVM Screening -afgørelse

Bilag 1





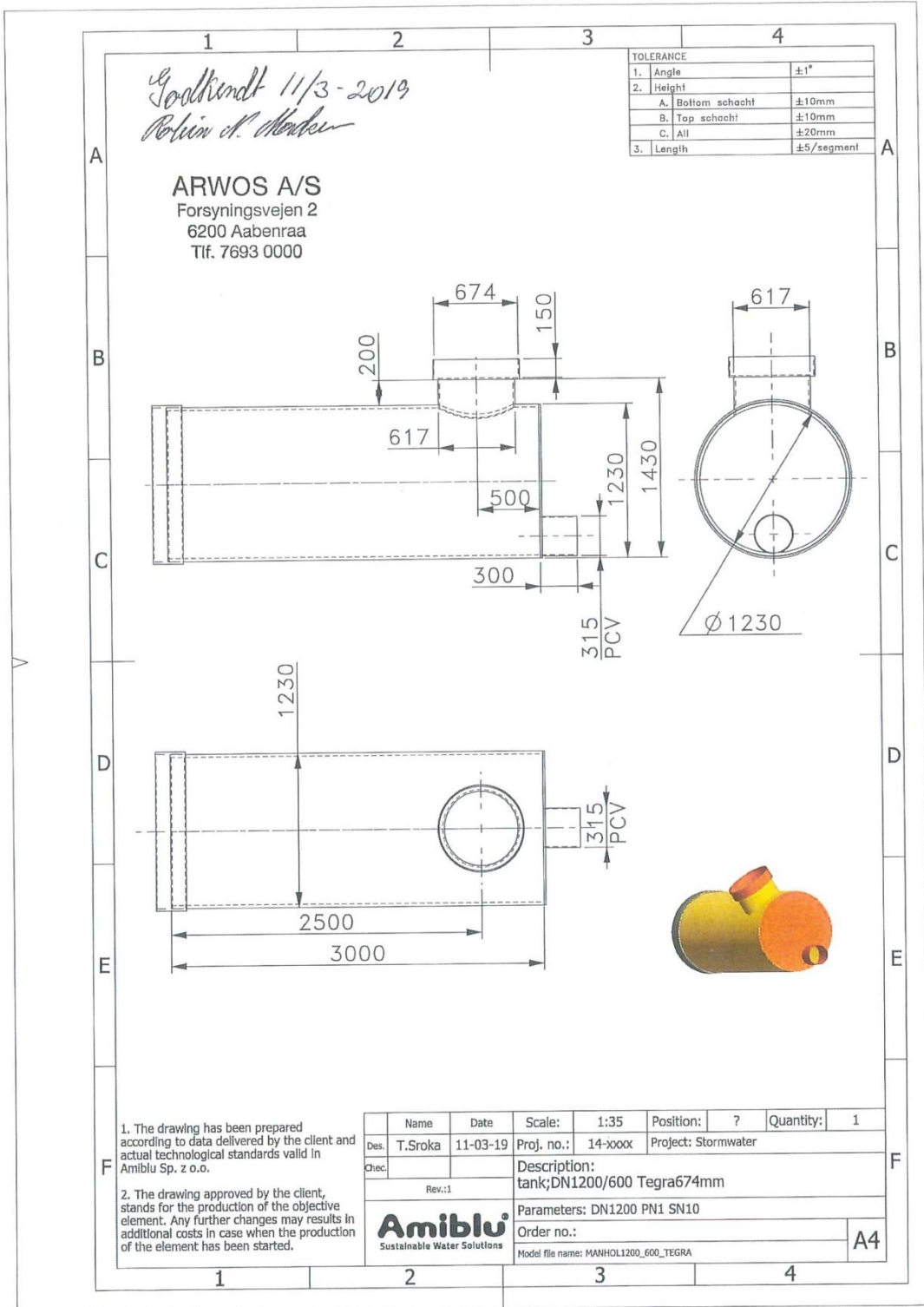


# ARWOS

Arwos  
Sønderhøjvej 2  
DK-6200 Aabenraa  
Tlf. : 76 93 00 00


**Skovparken 2, 6200 Aabenraa**  
Nye regn- og spildevandsledninger

Tegnings nr.	KbH - 15866
	Dato: 27/02/2016
	Bl. I: 001
	Sag nr.: 095117
	Konssystem: DW650
	Koordinatystem: Eurn89





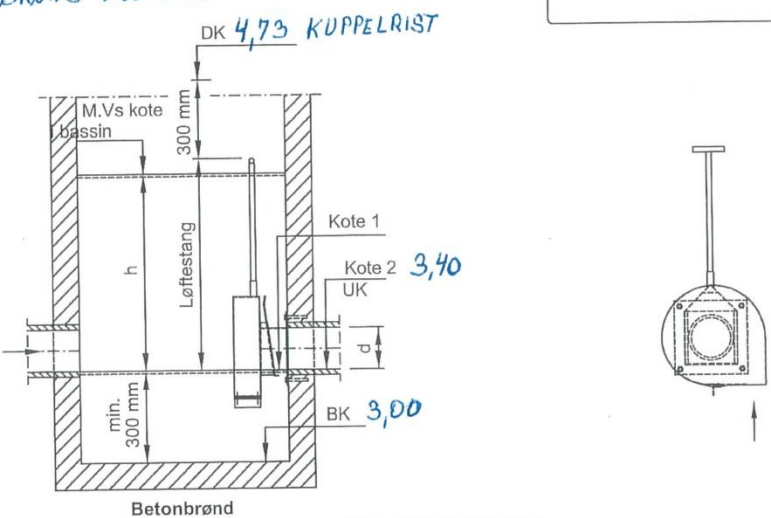
Bilag 4

	Værkstedsvej 20, 4600 Køge Tlf. 56 63 85 80 Fax 56 63 86 80 office@mosbaek.dk www.mosbaek.dk Mosbaek™ Flow Regulators	Dato 12.03.2019      Ref. nr. 15896.2.1 Type CEV KPS Q = 1,50 l/s ved h = 1,33 m Deres ref. 1,50 l/s @ 1,33 m
---	--	--

Denne tegning med specifikationer er vor ejendom, og må ikke bruges eller overdrages til tredjemand uden vort samtykke.

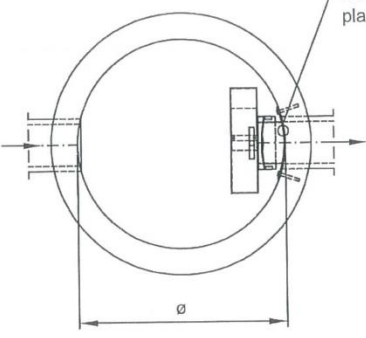
BRØND 9266R38

DK 4,73 KUPPELRIST



**Betonbrønd**

Ved rund brønd leveres montagepladen valset.  
Røret nedstrøms skal skæres plan med brøndvæggen.



**Følgende oplyses ved ordre**

1) d	: ø 160	mm
2) Rund brønd	: ø 1000	mm
3) Løftestang	: ?	m

**Montage:**

Afløbsregulatoren er forsynet med en monteringsplade. Monteringspladen skal dække udløbsåbningen, og den spændes fast på brøndvæggen med vedlagte bolte af syrefast stål.  
 Bemærk at kote 1 og kote 2 skal være i sammen niveau.  
 Der tættes mellem plade og brøndvæg med vandfast silikone, tætningsbånd eller lignende.  
 Kilekobling og løftestang tillader by-pass og demontering af regulatoren fra terræn.

Regnkurve karakteristika		Ledningsdimensionering		Bassindimensionering opstrøms udløb	
Arsmiddeld nedbør (mm)	850	CDS regn varighed (min)	240	Befæstet areal (ha)	0,5377
Region	1	Tråskridt (min)	1	Hydrologisk reduktionsfaktor (-)	0,8
Region Vest = 1		Asymmetri koeficient	0,5	Afslærende lednings kapacitet (l/s)	1,5
Region Øst = 2		NB. Frekvens- og sikkerhedsfaktorer på regnen indgår ved beregning af bassinvolumen			
Genopsløsningsperiode (år)	5				
Erstatningsfaktor (Fra Skrift 28)	0				
Sikkerhedsfaktor (Fra Skrift 27)	1				
Defineret i Skrift 26, benyttes ikke i Skrift 27, Typisk 0 eller 1					
Defineret i Skrift 27, Faktor til beskrivelse af usikkerhed, klima, mv. Typisk 1,0 - 1,8					
Design regnkurve		CDS regn		Volumen af bassin	
Varighed (min)	Zr (µm/s)	S(zr) (µm/s)	k*(zr+S(zr)) (µm/s)	Intensitet (µm/s)	Tid (min)
1	36,87	4,13	36,87	0,578811852	0
2	32,15	2,48	32,15	0,562895669	1
5	24,32	1,08	24,32	0,566375842	2
10	17,78	0,54	17,78	0,600247067	3
30	9,13	0,26	9,13	0,594770688	4
60	5,58	0,14	5,58	0,598170199	5
180	2,61	0,07	2,61	0,602226143	6
360	1,58	0,04	1,58	0,606547117	7
720	0,96	0,02	0,96	0,610534771	8
1440	0,56	0,01	0,56	0,614790815	9
2880	0,34	0,01	0,34	0,619117019	10
				0,623515214	11
				0,627987298	12
				0,632535239	13
				0,637161074	14
				0,641866917	15
				0,646654951	16
				0,651527482	17
				0,65648684	18
				0,661535469	19
				0,666675976	20
				0,671910948	21
				0,677243158	22
				0,682675469	23
				0,688210859	24
				0,693852427	25
				0,699603404	26
				0,705467161	27
				0,711444715	28
				0,717547131	29
				0,723770831	30
				0,730122257	31
				0,736605664	32
				0,743225095	33
				0,749985357	34
				0,756891188	35
				0,763947464	36
				0,771159415	37
				Mellemløbetid (min)	
				0,43	
				0,35	
				7,62	
				26,79	
				Vr.k (mm)	
				138 m <sup>3</sup>	
				Effekten af koblede regn ER inkluderet (20 % ekstra volum)	
				Plac af CDS regn: Tilpas SERIE(-) J CDS regn til at blotte fra H17 til H266	
				Mellemløbetid svarende til Skrift 16	
				Dvs. at effekt af koblede regn IKKE er inkluderet i mellemresultaterne.	
				Reduceret areal (ha)	
				Afbatal (mu-m/s)	
				Varighed (h)	
				Vr.k (mm)	

## Bilag 6

### Screeningsafgørelse (VVM) for etablering af et rørbassin, Skovparken 2, 6200 Aabenraa, matr. nr. 1774o Kolstrup under Aabenraa.

Aabenraa Kommune har den 7. april 2019 modtaget VVM-ansøgning for etablering af et rørbassin i forbindelse med etablering af et nyt boligområde.

Rørbassinet skal fungere som et forsinkelsesbassin som skal modtage tag- og overfladevand fra et opland på ca 1 ha. Bassinet er dimensioneret til at have overløb 1 gang hvert 5 år.

#### Afgørelse

Projektet vurderes ikke at være omfattet af krav om miljøkonsekvensvurdering og tilladelse, jf. VVM-lovens<sup>1</sup> § 21.

#### Begrundelse

Aabenraa Kommune har på baggrund af anmeldelsen vurderet, at projektet er omfattet af VVM-lovens bilag 2,

- 10. g "Dæmninger og andre anlæg til opstuvning eller varig oplagring af vand (projekter, som ikke er omfattet af bilag 1)"
- Og 11. c "Rensningsanlæg (projekter, som ikke er omfattet af bilag 1)".

Aabenraa Kommune har foretaget en VVM-screening af det anmeldte projekt (Tabel, Tabel 2 og Tabel 3) og vurderer, at projektet ikke vil kunne påvirke miljøet væsentligt.

**Tabel 1: Anmeldte projektoplysninger**

<b>Projektbeskrivelse</b>	Rørbassin til regnvand fra et nyt boligområde, på i alt 21 boliger, med udledning til Slotsmølleå.
<b>Ansøger</b>	Awos Forsyningsvejen 2 6200 Aabenraa 76930000 afs@mail.dk
<b>Anlæg</b>	Rørbassin
<b>Ansøgningsdato</b>	7. april 2019
<b>Placering</b>	Kommuneplanramme: Boligområde Lokalplan: M 123 Matr. nr.: 1774o Kolstrup under Aaberra

<sup>1</sup> Miljø- og Fødevareministeriets lovbekendtgørelse nr. 1225 af 25. oktober 2018 om miljøvurdering af planer og programmer og af konkrete projekter (VVM).

**Tabel 2: Udvælgelseskriterier omhandlet i § 21 (Kriterier til bestemmelse af, hvorvidt projekter omfattet af bilag 2 skal underkastes en miljøkonsekvensvurdering), jf. VVM-lovens bilag 6.**

Kan anlægget få en væsentlig indvirkning på miljøet med hensyn til følgende kriterier? (Svares ja skal forholdene nøjere vurderes, jf. tabel 3)	Ja	Nej	Beskrivelse af det vurderede og begrundelse for ja/nej
1. Projektets karakteristika			
a. Hele projektets dimensioner og udformning		x	Fysiske dimensioner: Lukket rørbassin der i alt er et volumen på 138 m <sup>2</sup> , og en udledning på maksimalt 1,5 l/s til Mølleåen. Bassinet vil blive etableret på et eksisterende separatkloakeret område, som har været en erhvervgrund. Inden for en afstand af 10 m ligger Mølleåen. Ved større regnhændelser er der overløb til Mølleåen.
b. Kumulation med andre eksisterende og/eller godkendte projekter		x	Der findes flere regnvandsbassiner i oplandet med udledning til Slotsmølleåen, det vurderes at udledningen vil medføre en marginal betydning for recipienten og på den kumulative effekt.
c. Brugen af naturressourcer, særlig jordarealer, jordbund, vand og biodiversitet		x	Anlægsfase: 2019 Driftsfase: Ca 2020  Der er ingen yderligere bemærkninger til brugen af naturressurser  Der er anvendt sand til pakning af rør i alt ca. 300 m <sup>3</sup> .
d. Affaldsproduktion		x	Spildevand: Det er vurderet at udledning af overfladevand etablering og rørbassin er den bedste løsning på det pågældende sted. Det er valgt at etablere et lukket rørbassin, da der ikke er muligheder for at finde areal til et åbent bassin.
e. Forurening og gener		x	Den udledte vandmængde er vurderet til ikke at medføre yderligere gener for omgivelse i form af oversvømmelser da der vil ske en reduktion i udledningens størrelse fra 12,9 l/s til 1,5 l/s.  Støj: Der vil kunne forekomme støj i anlægsfasen.
f. Risikoen for større ulykker og/eller katastrofer, som er relevante for det pågældende projekt, herunder sådanne som forårsages af klimaændringer, i overensstemmelse med videnskabelig viden		x	Projektet er ikke omfattet af risikobekendtgørelsen.  Projektet er beliggende i et område der jf. klimakortene er et område, der vil kunne blive oversvømmet både fra Mølleåen og med til strømmende overfladevand.  Det vurderes at projektet ikke vil bidrage til yderligere oversvømmelser.
g. Risikoen for menneskers sundhed (f.eks. som følge af vand- eller luftforurening).		x	Projektet vurderes ikke at kunne påvirke menneskers sundhed

2. Projektets placering	Ja	Nej	Beskrivelse af det vurderede og begrundelse for ja/nej
a. Den eksisterende og godkendte arealanvendelse		x	Faktuel anvendelse: Erhvervsgrund Planlægning: M 123
b. Naturressourcer (herunder jordbund, jordarealer, vand og biodiversitet) relative rigdom, forekomst, kvalitet og regenereringskapacitet i området og dettes undergrund		x	Biodiversitet: Projektet vil ikke betyde en forhindring i fremtidig udnyttelse af naturressourcer som råstoffer og grundvand, og det forventes ikke påvirke biodiversiteten i området..
c. Det naturlige miljøes bæreevne med særlig opmærksomhed på følgende områder:			
1. Vådområder, områder langs bredder, flodmundinger		x	Rørbassinet er beliggende ved Mølleåen der er et beskyttet vandløb, og der er ifølge vandløbsregulativet fastsat et Arbejdsbæltet er 5 meter fra kronekanten.
2. kystområder og havmiljøet		x	Rørbassinet er ikke beliggende indenfor kystnærhedszone og/eller strandbeskyttelseslinjen?
3. bjerg- og skovområder		x	Der er ingen bjerg- og skovområder i nærheden af bassinet.
4. reservater og -parker		x	Der er ingen reservater og parker i nærheden af rørbassinet.
5. Vadehavsområdet		x	Rørbassinet ligger langt fra vadehavsområdet
6. Områder, der er registreret eller fredet ved national lovgivning; Natura 2000-områder udpeget af medlemsstater i henhold til direktiv 92/43/EØF og direktiv 2009/147/EF		x	§3-natur: I en afstand på 10 m ligger et beskyttet vandløb. Hvis der skal ske en terrænregulering skal der meddeles dispensation fra åb beskyttelseslinjen  Der er den 28 juni meddelt dispensation fra lov om naturbeskyttelse til at terrænregulere.  Det nærmeste Natura 2000 område, er Bolderslev Skov og Uge skov .
7. områder, hvor det ikke er lykkedes — eller med hensyn til hvilke det menes, at det ikke er lykkedes — at opfylde de miljøkvalitetsnormer, der er fastsat i EU-lovgivningen, og som er relevante for projektet		x	Der er ingen af disse områder i nærheden af projektet.
8. tætbefolkede områder		x	Rørbassinet ligger i byzone, og der er ca. 15 m til kommende boligområde.
9. Landskaber og lokaliteter af historisk, kulturel eller arkæologisk betydning		x	Rørbassinet ligger udenfor kulturmiljø i det åbne land.

**Tabel 3: Arten af og kendetegn ved den potentielle indvirkning på miljøet, jf. VVM-lovens bilag 6.**

Projektets forventede væsentlige virkninger på miljøet skal ses i relation til de kriterier, der er anført i tabel 2, og under hensyn til projektets indvirkning på de i § 20, stk. 4, nævnte faktorer, idet der skal tages hensyn til:	Beskrivelse af det vurderede
a. Indvirkningens størrelsesorden og rumlige udstrækning (f.eks. geografisk område og antallet af personer, der forventes berørt)	Der er den 28 juni meddelt dispensation fra lov om naturbeskyttelse til at terrænreguler.  Der er ingen indvirkninger i forhold til hverken beskyttede naturtyper eller Natura 2000 områder. Idet rørbassinet graves ned.
b. Indvirkningens art	Der er en indvirkning på vandløbet, da overfladevandet udledes til vandløbet.
c. Indvirkningens grænseoverskridende karakter	Der er ikke grænseoverskridende påvirkninger.
d. Indvirkningens intensitet og kompleksitet	Indvirkningen vurderes hverken at være intens eller kompleks.
e. Indvirkningens sandsynlighed	Sandsynlighed for at udledning af overfladevand, er stor, idet bassinet er i drift under regn efter anlægsfasen
f. Indvirkningens forventede indtræden, varighed, hyppighed og reversibilitet	Den øgede indvirkning vil først indtræde når rørbassinet er i brug og forventes at være varig så længe bassinet er i drift. Indvirkningen vil være reversibel.
g. Kumulationen af projektets indvirkninger med indvirkningerne af andre eksisterende og/eller godkendte projekter	Det vurderes ikke at der er andre igangværende eller planlagte projekter i området, der vil give en øget kumulativ indvirkning.
h. Muligheden for reelt at begrænse indvirkningerne	Spildevandet fra nedsivningsbassinet håndteres i en § 28 i "Lovbekendtgørelse om miljøbeskyttelse." hvor der stilles vilkår.

### Hjemmel

Afgørelsen er truffet i henhold til VVM-lovens § 21.

### Offentliggørelse

Screeningsafgørelsen offentliggøres på kommunens hjemmeside den 12. juli 2019.

### Klagevejledning

Afgørelsen kan, for så vidt angår retlige spørgsmål, påklages af:

- Miljø- og fødevareministeren
- Enhver med retlig interesse i sagens udfald
- Landsdækkende foreninger og organisationer, der som formål har beskyttelsen af natur og miljø eller varetagelsen af væsentlige brugerinteresser inden for arealanvendelsen og har vedtægter eller love, som dokumenterer deres formål, og som repræsenterer mindst 100 medlemmer.

En eventuel klage skal være indgivet skriftligt senest 4 uger fra offentliggørelsesdatoen, det vil sige den 12. august 2019.

Hvis du ønsker at klage over denne afgørelse, skal det ske via Klageportalen, som du finder et link til på forsiden af [www.naevneneshus.dk](http://www.naevneneshus.dk). Klageportalen ligger også på [www.borger.dk](http://www.borger.dk) og [www.virk.dk](http://www.virk.dk). Du logger på borger.dk eller virk.dk, ligesom du plejer, typisk med NemID. Klagen sendes gennem Klageportalen til den myndighed, der har truffet afgørelsen. En klage er indgivet, når den er tilgængelig for myndigheden i Klageportalen. Når du klager, skal du som privatperson betale et gebyr på kr. 900. For virksomheder og organisationers vedkommende er gebyret på 1.800 kr. Du betaler gebyret med betalingskort i Klageportalen.

Miljø- og Fødevareklagenævnet skal som udgangspunkt afvise en klage, der kommer uden om Klageportalen, hvis der ikke er særlige grunde til det. Hvis du ønsker, at blive fritaget for at bruge Klageportalen, skal du sende en begrundet anmodning til den myndighed, der har truffet afgørelse i sagen. Myndigheden videregiver herefter anmodningen til Miljø- og Fødevareklagenævnet, som træffer afgørelse om, hvorvidt din anmodning kan imødekommes.

Søgsmål til prøvelse af afgørelsen, skal være anlagt inden 6 måneder efter, at afgørelsen er meddelt adressaten. Er afgørelsen offentliggjort, regnes søgsmålsfristen fra offentliggørelsen.