

Kviste og tagvinduer

Type
Inddækning

D

Kviste og tagvinduer

Der findes flere forskellige kvisttyper bl.a. tagkviste, taskekviste, pultkviste, flagemusekviste osv. Nogle kvisttyper er typiske for nogle stilperioder. Eksempelvis passer en heltagskvist med en velproportioneret fremhævet trekantfronton til et klassicistisk hus, mens en kvist med udhæng kan passe til et hus i schweizer-stil.

Gavlkviste eller frontkviste er meget brugte i Aabenraa. En gavlkvist står i plan med facaden, og indgår som arkitektonisk element mere i sammenhæng med facaden end tagfladen. Derfor bør gavlkviste være i samme materiale og med samme overfladebehandling som facaden, ligesom tagfladens materiale bør være det samme.

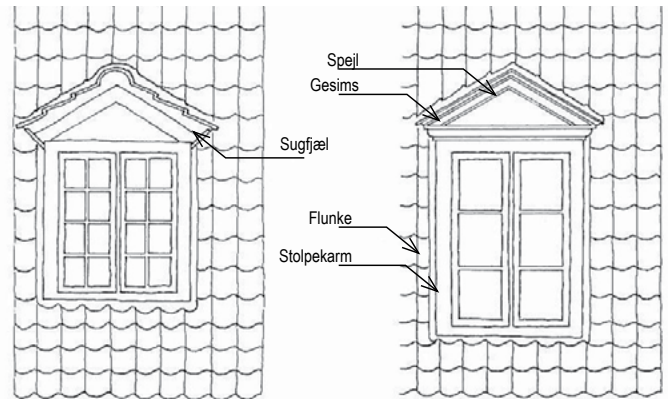
Hvis man har en udnyttet tagetage eller ønsker at udnytte sin tagetage kan kviste og tagvinduer være en nødvendighed for at få dagslys til de ekstra rum. Hvis man har oprindelige kviste med gode proportioner, bør man løbende vedligeholde dem, og hvis de er udtjente udskifte dem med en nøjagtig kopi.

Kviste og tagvinduer er et følsomt arkitektonisk element. Dimensioneringer, materialer, materialesammenstød, tyngde, lethed, balance mv. bør derfor overvejes nøje inden udførelse. Ved udførelse af kviste og tagvinduer på ældre og bevaringsværdige huse kan en eller flere voldsomme og dominerende kviste, ødelægge husets komposition og symmetri. Dermed fjernes fokus fra husets ellers fine form, materialer og detaljer. For mange og eller for store tagvinduer kan på samme måde også fremstå uskønt og klodset.

Som hovedregel må nævnes, at den sikreste måde at bevare et sundt tag og et sundt hus, er ved at have et helt åbent og veludluftet tagrum, som kan optage damp fra beboelsesrummene, og som kan inspiceres for utætheder, fugt, svamp, insektangreb osv. Jo færre brud en tagflade har, jo færre steder kan "det gå galt", altså er det løbende vedligehold af taget lettere.

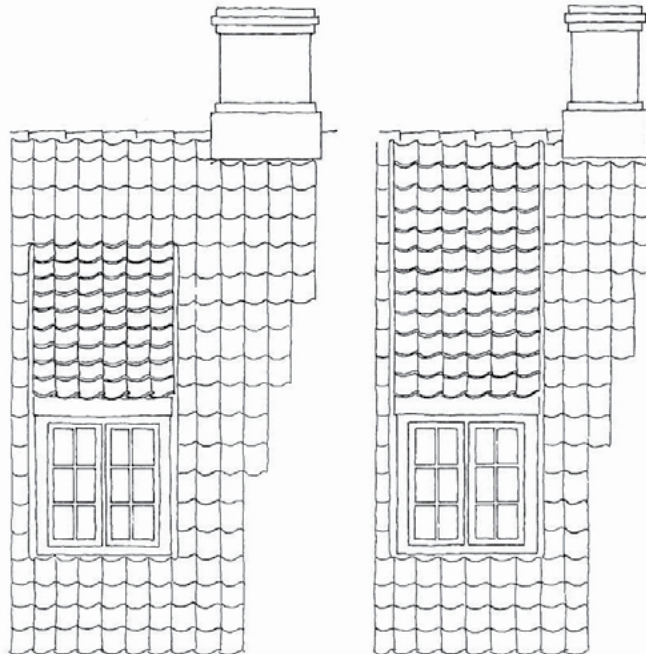
Ved ældre borgerhuse var loftsetagen ofte ikke udnyttet til beboelse da disse kvadratmeter var tænkt som lager og tørrerum. Fandtes der kamre på loftet var de placeret ved gavle eller gavlkvisten, hvor man kunne få dagslys ind. Dermed ikke sagt, at der ikke findes gamle og gode kviste vi kan bruge som forbilleder. I byen kan man ofte søge gode eksempler på kviste på de ældre huse.

Kendetegnende for de ældre og oftest meget vellykkede kviste, er at de har slanke sider (flunke) og hjørner, fordi kvistene traditionelt blev bygget op omkring en stolpekarm hvor vinduesrammerne var monteret direkte i hjørnestolperne. Denne traditionelle konstruktionsmetode kan anbefales, da man herved får et let udtryk der ikke tynger tagfladen og husets facade. Proportionerne på kvisten skal følge husets og tagets størrelse, og placeringen af kviste skal overvejes nøje i forhold til facadens placering af vinduer og døre. Tagkonstruktionen bør altid undersøges for at der gøres mindst muligt indgreb i denne.



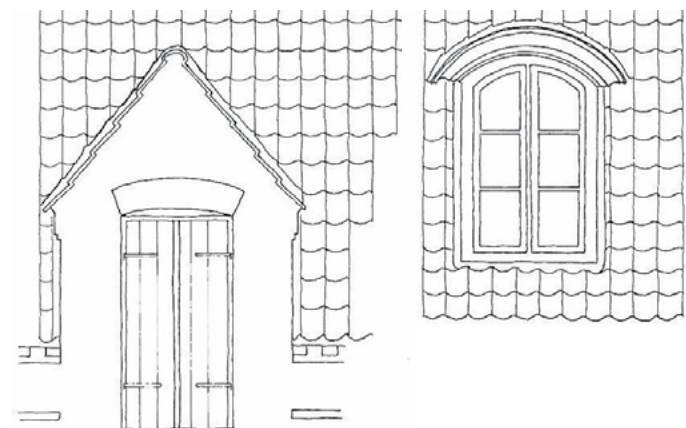
Heltagskvist. Stolpekarm og evt. murede flunke i bindingsværk. Tegl på taget og skråt sugfjæl mellem flunke og tag.

Heltagskvist. Stolpekarm beklædt med zink, kobber eller skifer. Klassicistisk gesimsfremspring der trækker gavltrekanter op som en fronton.



Pultkvist, minder om taskekvist, men begynder længere nede af tagfladen.

Taskekvist. Kvistens tag starter ved tagets rygning. Kan have lidt lavere taghældning.



Gavlkvist/frontkvist. Er en del af facadens udtryk. Taget er det samme som hovedtagets. Kan have luger, vinduer og variere i bredden

Kvist med buet tag. Kan beklædes med zink, kobber eller pap.

Kviste og tagvinduer

D

Type
Inddækning

Som hovedregel må vinduet i kvisten ikke være bredere end de oprindelige vinduer i facaden, og højden skal kun være 2/3. Har huset oprindeligt tofags vinduer, skal kvisten have et tilsvarende mindre format. Hertil må der højst være 20 cm mellem kvistvinduet karm og hjørnet på flunkerne, altså bør man 'klemme' isoleringstykkelsen i flunkerne (man kan evt undersøge forskellige højsolerede materialer på markedet som ikke fylder så meget). Varmetabet gennem kvisten er lille i forhold til de andre flader, og man kan nemt opveje underskuddet ved f.eks. at øge tykkelsen af isoleringslaget et andet sted.

Kvistene skal ikke anbringes for tæt på gavle, ligesom de ikke skal anbringes ensidigt i den ene ende af taget. For at undgå, at kvistene synsmæssigt 'vælter' af tagfladen, bør de som grundregel placeres mindst tre tagsten fra gavlen og mindst tre tagsten fra tagfoden og ikke for dybt på tagfladen.

Af konstruktive hensyn bør kvisten holde sig inden for ét spærfags bredde. Således undgår man komplicerede indgreb i tagkonstruktionen.

Det er en god idé at tegne placeringen af kvistene på husets facade som et led i overvejelserne omkring hvilken type, hvor mange og hvilken placering der vil passe til huset.

Et enkelt tagvindue eller kvistvindue kan give et utroligt effektivt lysindfald.

Kviste havde traditionelt flunke (sider) i bindingsværk. Flunkene kan også beklædes med zink, kobber, skifer eller lodret og plan bræddebeklædning. Flunke bør ikke udføres i glas. Kvistens tag skal som grundregel være det samme som tagfladens materiale, alternativt kobber eller zink. Husk at taget på kvisten skal være ventileret ligesom hovedtaget. Ved tegltage skal kvistens størrelse gå op med hele tagstensrækker. Ved skæring mellem hovedtaget og kvisttag skal hovedtagfladens tagsten skæres skråt af fra neden, således at de følger kvistens tagform.

Kvistens front bør være en stolpekarm, det vil sige en tømret rammekonstruktion i fuldtømmer (ikke limtræ) med udræset fals til kvistens vindue. Dette er med til at gøre kvisten spinklest og lettest mulig i sit udtryk. Konstruktionen hviler på spærfagene og forbindes vandret i overkant med en rem til spærene.

Overgangen fra kvistens flunke og front til kvistens tag, skal følge husets stilart. Eksempelvis kan en gesims udføres som en klassicistisk behersket og nøgtern form. Ved taskekviste skal der ikke være udhæng og gesims på kvistens sider.

Nye vinduer i eksisterende og nye kviste på bevaringsværdige huse bør have enkeltlagsglas, kitfals og 'skarpe' samlinger. Dvs. ingen metalvandnæser og rundede samlinger. Vinduerne bør males med dækkende maling, gerne linoliemaling. Vinduerne kan udføres med indvendige forsatsruder eller koblede rammer.

Inddækningerne skal helst være skjulte. Ved murede flunke udføres inddækningen på traditionel vis, ved at tagstenene indmures i flunkene, evt. kombineret med skjult inddækning til undertaget.



Callesensgade 8, Heltagskviste med lav taghældning, tækket med zink. Placeringen af kvistene underordner sig tagets form og facadens vinduesplacering. Rudeformater er ens.



Slotsgade 6, Heltagskvist med tegl og bræddebeklædning.



Nybro 14, Heltagskvist med valm. Tækket med tagpap og bræddebeklædning.



Slotsgade 24, Pultkvist, opbygget omkring stolpekarm. Listebeklædt og enkle sugfjæl.



Slotsgade 5, Pultkvist. En-på-to bræddebeklædning og med enkle sugfjæl.

Kviste og tagvinduer

Type
Inddækning

D



Nørreport 8. Heltagskviste i schweizerstil med udhæng og gavldekoration. Nok oprindeligt tækket med skifer, nu zink. Front også dekoreret med pilasterlignende motiver. Ny-barok frontkvist med fritstående gavler der hviler på hovedhusets gesims, afdækninger med bly.



Søndergade 20. Postholdergårdens rokokotræk gentages på heltagskvistenes tag- og gesimsform.



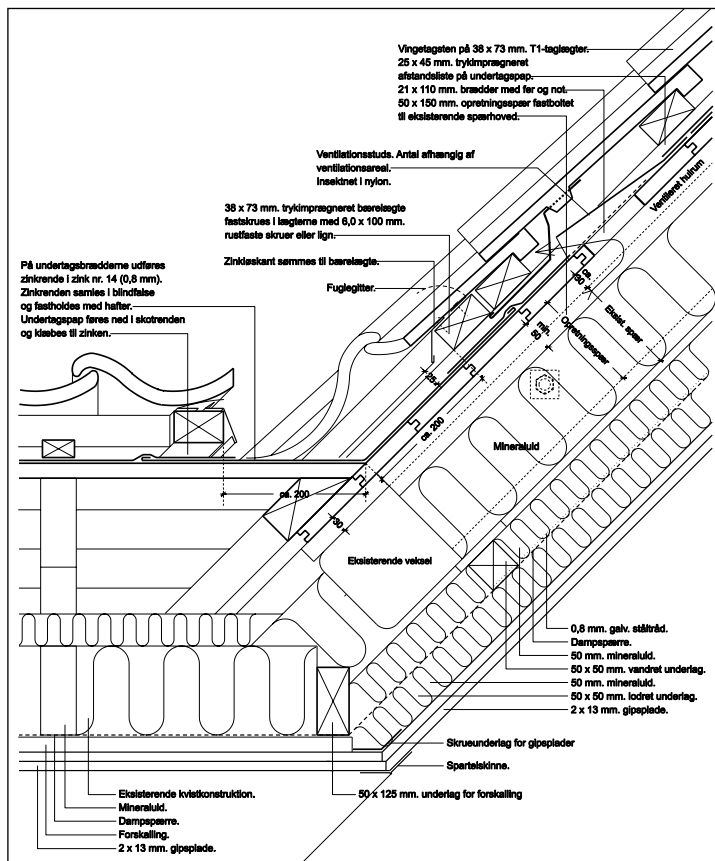
Slotsgade 33. Enkel kvist med buet tag på det klassicistiske hus. Flunke beklædt med lodret falsat zink.



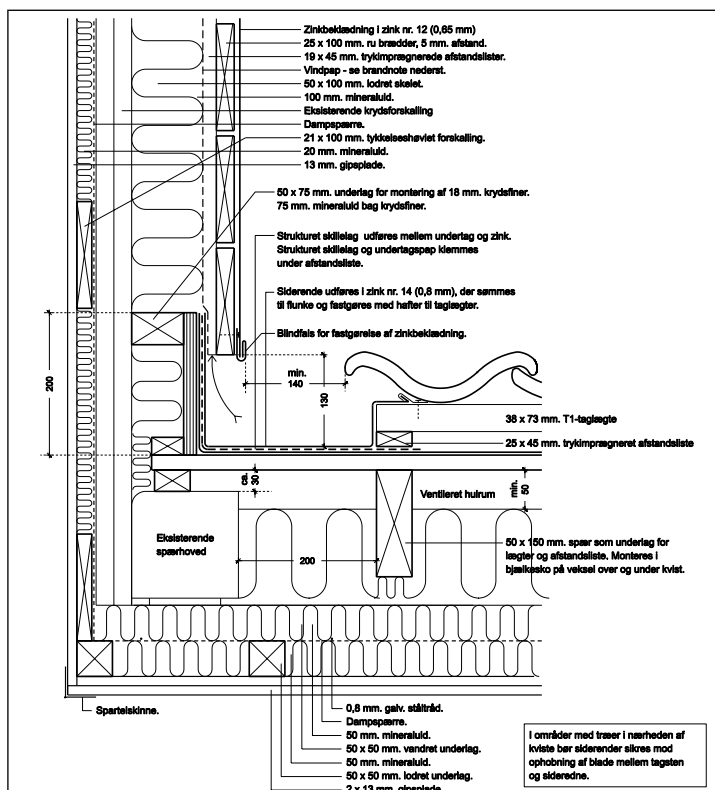
Skolevej 7. Pakhusets hejskvist, med let konstruktion i bindingsværk og breddebeklædte flunke er omdannet til at have vindueshul.



Ramsherred 29. Frontkvist med buet tag tilpasser sig facadens komposition og sidder fint på mansardtagets nedre del.



Lodret snit i skotrende over kvist. Bør udføres så skjult som muligt, i zink eller kobber. Bly er tilladt på fredede huse (detalje fra godetage.dk).



Lodret snit i kvistflunke, vinkelret på tagflade. Inddækninger bør udføres så skjult som muligt, i zink eller kobber. Ved murede flunke anbefales at tegltaget indmures traditionelt i flunkens murværk (detalje fra godetage.dk).

Kviste og tagvinduer

D

Type
Inddækning

Tagvinduer

Tagvinduer bør indgå som et naturligt element i tagfladen. De bør ikke være for dominerende, ligesom de helst skal ligge plant med tagfladen. Hvis dit hus' tagflade indgår i en række af ubrudte tagflader, bør der ikke opsættes kviste. Her kan tagvinduer måske være at foretrække.

Tagvinduer blev oprindeligt brugt til at skaffe lys på uudnyttede lofter, og de blev hyppigt anvendt på pakhuse. Støbejernsvinduer kom på markedet med industrialiseringen omkring 1850. Støbejernsvinduer kan anbefales da de er forholdsvis små, og er udført med en tagstensprofil, så de falder naturligt ind i tagfladen. Ved en evt. omlægning af en tagflade kan eksisterende støbejernsvinduer med fordel istandsættes og genanvendes, ligesom nye støbejernsvinduer kan købes. Hvis man har udnyttet sin tagetage kan man med fordel opsætte en forsatsrude i lysningen bag støbejernsvinduet.

Moderne tagvinduer kommer med deres store glasflader, og med en profil der rager op over tagfladen, hurtigt til at dominere i en uheldig retning. De passer derfor sjældent til bevaringsværdige bygninger.

Foruden at tagvinduer helst skal ligge plant med tagfladen, skal de også helst lægges med skjult dækning, så brede bly- og zinkinddækninger undgås. Denne type inddækninger kan trække unødigt opmærksomhed til et forholdsvis anonymt tagvindue.

Nye tagvinduer skal ikke fylde mere i bredden end tre tagsten i hverken højde eller bredde. Bliver dimensionerne større kan vinduet komme til at ligne et hul i tagfladen. Der opfordres til at redningsåbninger organiseres i andre rum ved gavle og gavlkviste.

Der findes flere forskellige producenter som kan lave fine tagvinduer der tilpasser sig de bevaringsværdige bygninger. Det er altid vigtigt at følge producentens anvisninger.

Ønsker man dagslys i et udnyttet tagrum, kan man med fordel bruge en glastagsten. Disse falder i et med tagfladen og syner ikke af så meget som et tagvindue. Her er det vigtigt at bruge en glastagsten i samme format som det resterende tegltag.



Slotsgade 24. Enkle tagvinduer placeret lavt i tagfladen, og med skjulte inddækninger. Bredden af tagvinduerne er tre tagsten ligesom højden.



Nybro 3. Enkelt tagvindue placeret lavt i tagfladen og med skjulte inddækninger. Bredden af tagvinduerne er tre tagsten ligesom højden.



Slotsgade 9. Enkelt ovalt tagvindue placeret lavt i tagfladen og med skjulte inddækninger.



Kirkepladsen 7. Den gamle pigeskoles tagflade har to små støbejernstagvinduer der underordner sig tagfladen fint.

Henvisninger til mere inspiration for kviste og tagvinduer:

www.godetage.dk

www.mur-tag.dk

www.hverringe.dk