



FORSTÅ BYFORNYELSEN I  
**KLIPLLEV**  
ET KNUDEPUNKT FOR HVERDAG OG FÆLLESSKAB

Aabenraa  
Kommune





### I KLIPLEV ERHVERVSBY

SLOGAN FRA ERHVERVSOMRÅDET



### I KLIPLEV LEVEBY

KLIPLEV SKOLE - NORDSIDE



### I KLIPLEV LANDSBY

KLIPLEV KULTUR- OG IDRÆTSCENTER



### OMKRING KLIPLEV

UDKIG OVER HOSTRUP SØ



### OMKRING KLIPLEV

SØGÅRD SKOV



### TIL OG FRA KLIPLEV

E 45 - SØNDERJYLLAND



### OMKRING KLIPLEV

SØGÅRD SKOV

Indholdsfortegnelse

## FORSTÅ BYFornyelsen

### FORORD

### FORSTÅ BYFornyelsen

### VISION OG MÅL

### AFSÆT & OMRÅDEAFGRÆNSNING

KNUDEPUNKT FOR HVERDAG OG FÆLLESSKAB

OMRÅDEAFGRÆNSNING

### BYFornyelsens FEM INDSATSER

PULJEN - KLIPLEV KAN

RUM FOR FÆLLESSKAB

LANDSBYHJERTE

LANDSBY- OG NATURNETVÆRKET

KNUDEPUNKTET KLIPLEV

### TIDSPLAN

### ØVRIGE PROJEKTER

### ORGANISERING

### INFORMATION & KONTAKT

UDARBEJDET AF:



AABENRAA KOMMUNE  
Plan, Teknik og Miljø,  
Plan og udvikling

I SAMARBEJDE MED



KLIPLEV LOKALRÅD

Borgmesterforord

**BYFORNYELSEN I KLIPLEV**

Du sidder med områdefornyelsesprogrammet for Klipleve i hånden. I foråret 2019 startede processen for udarbejdelsen af Udviklingsperspektivet, som er det fundament områdefornyelsesprogrammet er bygget på. Udviklingsperspektivet er lokalsamfundets egen vision og fortælling om de værdier og styrker, som skal tegne Klipleve fremover. Det er et produkt, som lokalsamfundet kan være stolte af. Produktet såvel som processen vidner om et lokalsamfund, der bakker op og står sammen, og som vil byen, området og fællesskabet i Klipleve.

Områdefornyelsesprogrammet her er det første program i Aabenraa Kommune, hvor udviklingsperspektivet og områdefornyelsen er så tæt knyttet sammen. Dette gælder for indhold såvel som processerne, der har været overlappende og til tider parallelle. Det har været en stor kvalitet, som i den grad kommer til udtryk i programmet. Med dette program er der fokus på, at fællesskabet skal være omdrejningspunktet for et attraktivt landsbyliv i smukke omgivelser og med en unik placering. Styrkelsen af fællesskabet i områdefornyelsen i Klipleve går på to ben. Det ene ben angår et øget incitament for lokalt drevne projekter og initiativer gennem Puljen "Klipleve Kan". Det andet ben bliver etableringen af det indendørs "bytorv" 'Rum for fællesskab' og det udendørs "Landsbyhertet", der begge skal skabe gode fysiske rammer

for nutidige og fremtidige fællesskaber i Klipleve. Dette er tre af områdefornyelsens væsentligste indsatser. Klipleve lukker sig ikke om sig selv, men er meget bevidst om de naturværdier samt by- og kulturtilbud, som ligger uden for byskiltet. Dette er temaet for programmets sidste to indsatser.

Selvom Aabenraa Kommune står i spidsen for områdefornyelsen, skal gennemførelsen betragtes som et fælles projekt, der kræver samskabelse og samarbejde mellem borgere, foreninger, centrale aktører, Naturstyrelsen, lodsejere – og naturligvis kommunen. Vi vil samarbejde, for i fællesskab kan vi sikre, at Klipleve fortsat vil være en attraktiv landsby med smukke historiske rammer omkranset af rig natur og med let adgang til det, som ligger omkring.

Udviklingsperspektivet, programmet og de indsatser, der står til gennemførelse over de kommende år, er udtryk for fokus på og samarbejde om, at det skal være attraktivt at bo, vokse op, arbejde og drive virksomhed i hele Aabenraa Kommune.

Jeg glæder mig til at følge udviklingen og alt det, som det kan føre med sig.

Thomas Andresen,  
Borgmester, Aabenraa Kommune



Klipleve Lokalråds perspektiv på

**BYFORNYELSEN NU OG FREMAD**

Klipleve Lokalråd har i samarbejde med Aabenraa Kommune og udvalgte rådgivere arbejdet på dette områdefornyelsesprogram med baggrund i et udviklingsperspektiv 2020.

Klipleve er et stærkt engageret lokalsamfund og er den trygge ramme om familie- og landsbyliv i og for alle aldre. Vi ønsker fællesskab omkring et attraktivt landsbyliv. Derfor har vi fire kerneværdier som pejlemærker, og de er alle beskrevet i områdefornyelsesprogrammet. Vores videre udvikling bliver aldrig færdig eller står stille, men vil stadig og altid være i en dynamisk udvikling, og der vil fremadrettet være projekter og ideer, der opstår, og som vi gerne ser, at der arbejdes videre med.

Klipleve Lokalråd er den daglige kontakt til kommune, foreninger og alle de aktiviteter, som fremstår af programmet. Lokalrådet har samtidig det nødvendige overblik over igangværende initiativer, både indadtil og udadtil blandt andet gennem halvårlige borgermøder, møder med foreninger og Aabenraa Kommune. Med denne baggrund er vi enige om at skabe et Rum for Fællesskab i Klipleve med henblik på at udvikle endnu mere sammenhold, og som skal rumme byens fællesskaber. Sammen med dette

Rum for Fællesskab ønsker vi at etablere en form for Landsbyherte, som kæder Klipleve Skole, Klipleve Kultur- og Idrætscenter og en mulig Sø-park i og omkring skolen sammen.

Derudover er det vigtigt, at vi i programmet understøtter lokale initiativer, engagementer og ejerskaber. Her satser vi på fællesskab og sammenhold i det, vi kalder Puljen – Klipleve Kan. Dernæst er det på grund af Klipleves beliggenhed tæt på rig natur med masser af oplevelsesmuligheder vigtigt at koble landsbyen med skolen, indkøb og kultur sammen med naturen i et netværk, som også skaber liv og fællesskab uden for bygrænsen.

Det sidste vi satser på er knudepunkt Klipleve, hvor vi igen bygger på Klipleves beliggenhed med jernbane, motorveje nord, syd og øst, og tæt på lokale hovedbyer. Vi vil skabe en strategi, som lokalt kan skabe tiltag, der giver Klipleve et godt og solidt udgangspunkt for de udfordringer, der kommer. Det er vores ønske for fremtiden sammen med Aabenraa Kommune.

Klipleve Lokalråd 2020.



# KORT INTRODUKTION FORSTÅ BYFORNYELSEN

## HVAD SIDDER DU MED I HÅNDEN?

Kære læser, det ,du sidder med i hånden, er Byfornyelsesprogrammet for Kliplev, som er første led i et konkret projektsamarbejde mellem Kliplev Lokalråd og Aabenraa Kommune om byfornyelse i Kliplev. Det produkt, du sidder med her, er en forkortet udgave af det oprindelige byfornyelsesprogram, vi har valgt at kalde det Byfornyelsen kort. Du kan læse det fulde program på Kliplev Lokalråds hjemmeside [kliplevlokalraad.dk](http://kliplevlokalraad.dk).

## HVAD ER BYFORNYELSE OG OMRÅDEFORNYELSE?

I projektsammenhænge er der mange ord og mange begreber. Gennem dette dokument vil du støde på både områdefornyelse og byfornyelse. Områdefornyelse og Byfornyelse er udtryk for det samme. Byfornyelsen i Kliplev er en femårig kommunal og lokal indsats med statslig medfinansiering, hvor der arbejdes med indsatser, initiativer og projekter, der vedrører; byrum, særlige trafikale foranstaltninger, klima, kulturelle indsatser samt indsatser, som har til formål at skabe lokal forankring. Der er prioriteret 8,0 mio. kr. til gennemførelsen af byfornyelsen i Kliplev.

Det overordnede mål er at understøtte en positiv udvikling af Kliplev i samarbejde med lokale borgere, foreninger, institutioner og erhverv. En udvikling, der kan være med til at gøre Kliplev mere attraktiv for bosætning og tiltrække ydeligere private investeringer.

## BYFORNYELSESPROGRAMMET

Byfornyelsesprogrammet, som denne publikation er et udpluk af, indeholder en beskrivelse af de indsatser og projekter, som skal gennemføres i Kliplev over de kommende fem år i et samarbejde mellem Aabenraa Kommune og lokalsamfundet i Kliplev. Programmet beskriver, hvordan Byfornyelsen i Kliplev kan bidrage til realisering af de stedbundne potentialer.

Programmet er udarbejdet i samarbejde mellem Kliplev

Lokalråd og Aabenraa Kommune. Processen bygger videre på det arbejde, som blev påbegyndt i forbindelse med Udviklingsperspektivet for Kliplev - Vi er Kliplev 2020. Byfornyelsen er således et produkt af den proces og det indhold, som de lokale har prioriteret gennem Udviklingsperspektivet, og skaber sammenhæng med Aabenraa Kommunens øvrige strategier og politikker i forhold til udvikling og fremtidssikring af kommunens landdistrikter og lokalsamfund.

## FORSTÅ BYFORNYELSENS OPBYGNING

Programmet er bygget op af en vision, mål og fem konkrete indsatser, der har afsæt i Kliplevs potentialer og udfordringer. I denne publikation har der været særskilt fokus på en kort introduktion til indsatserne, derfor finder du alene indsatsens formål, der helt overordnet beskriver, hvad den pågældende indsats omfatter. Er du interesseret i at læse/vide mere om indsatser, baggrund, potentialer og udfordringer, kan du hente det fulde områdefornyelsesprogram på Kliplev Lokalråds hjemmeside. Du er også velkommen til at kontakte en af de lokale repræsentanter eller Aabenraa Kommunes projektleder. Du kan finde nærmere informationer på side 17.

## Byfornyelsens OPBYGNING

Figuren nedenfor angiver de elementer, som byfornyelsen er bygget op af. Det er den samme struktur, som hersker for denne udgivelse såvel som det samlede områdefornyelsesprogram. Figurens enkelte dele, bliver uddybet nærmere på de følgende sider.

### VISION KLIPLEV

ET KNUDEPUNKT FOR HVERDAG OG  
FÆLLESSKAB

### OMRÅDEFORNYELSENS MÅL

SAMMENHÆNG OG FÆLLESSKAB  
GODT HVERDAGSLIV

AKTIVT FAMILIELIV - TRYK BARNDOM  
RIGT NATURLIV OG SMUKT LANDSBY-  
MILJØ

### AFSÆT & OMRÅDEAFGRÆSNING

POTENTIALER OG UDFORDRINGER  
OMRÅDEAFGRÆSNING

### OMRÅDEFORNYELSENS FEM INDSATSER

- #1 PULJEN - KLIPLEV KAN
- #2 RUM FOR FÆLLESSKAB
- #3 LANDSBYHJERTE
- #4 LANDSBY- OG NATURNETVÆRK
- #5 KNUDEPUNKTET KLIPLEV

# VISION KLIPLEV



**KLIPLEV HAR OM FEM ÅR SKABT RUM FOR ET ENDNU STÆRKERE FÆLLESSKAB, SOM ER OMDREJNINGSPUNKT FOR ET ATTRAKTIVT LANDSBYLIV MED SMUKKE HISTORISKE RAMMER OMKRANSET AF RIG NATUR OG MED LET ADGANG TIL ALT.**

## #1 MÅL

### SAMMENHOLD OG FÆLLESSKAB

**AT SKABE FYSISKE OG KULTURELLE RUM FOR FÆLLESSKABET I ALLE ALDRE**

## #2 MÅL

### GODT HVERDAGSLIV

**AT UDNYTTE KLIPLEVS PLACERING TIL UNDERSTØTTELSE AF EN PRAKTISK HVERDAG**

## #3 MÅL

### AKTIVT FAMILIELIV - TRYK BARNDOM

**AT UNDERSTØTTE EN TRYK BARNDOM SAMT ET GODT OG AKTIVT FAMILIELIV**

## #4 MÅL

### RIGT NATURLIV OG SMUKT LANDSBYMILJØ

**AT UDNYTTE LANDSBY- OG NATURRUTER FOR AT SIKRE EN STÆRKERE SAMMENHÆNG MELLEM BY OG NATUR**

*Læs eller print det fulde program på [kliplevlokalråd.dk](http://kliplevlokalråd.dk)*

# KNUDEPUNKT - FOR HVERDAG OG FÆLLESSKAB KLIPLEV

## SÅDAN LIGGER LANDET – KLIPLEV

Kliplev er et lokalsamfund i Aabenraa Kommunes bymønstre med 1.226 indbyggere (Danmarks statistik 2019). Kliplev ligger i et trafikalt knudepunkt med en central placering i forhold til de omkringliggende hovedbyer. Fra Kliplev er der 14 km. til Aabenraa, 15 km. til Flensborg og 26 km. til Sønderborg. Byen har togstation samt direkte motorvejstilførsel til E45 såvel som Sønderborgmotorvejen.

Kliplev er, som mange lokalsamfund i landdistrikterne, udfordret af en stadig flytning fra land til by, herunder også til byer som Aabenraa, Haderslev, Flensborg og Sønderborg. Befolkningstal trukket på skoledistrikterne i Aabenraa Kommune viser, at Kliplev skoledistrikt i perioden fra 2011 til 2019 har oplevet et fald i befolkningstallet på 5-10%. I Landdistriktshandleplanen fra 2019 relateres udfordringerne til demografi, boligmarkedet, nærhed til offentlig og privat service, infrastruktur og mobilitet. Specielt adgangen til skole, daginstitutioner og daglige indkøb vurderes at have en særlig betydning.

Aabenraa Kommunes udgangspunkt er, at lokalsamfund sagtens kan være velfungerende og stærke, selvom de ikke vokser. De potentialer, som er i lokalsamfundene i landdistrikterne, hænger i høj grad sammen med de mennesker, der bor her. Lokalsamfundene har også stedbundne potentialer og særlige styrkepositioner, som kan dyrkes. Nærheden til naturen, det aktive fritidsliv og fællesskabet betragtes som store ressourcer, der kan bidrage til det attraktive lokalsamfund.

Områdefornyelsernes væsentligste formål er gennem konkrete projekter at realisere de stedbundne potentialer i målet om at skabe attraktive lokalsamfund uden for de større bysamfund.

## KLIPLEV – EN GRØN BO- OG ERHVERVSBY I TRANSIT

Kliplev har som bosætnings- og erhvervsby nogle unikke rammevilkår, i særdeleshed hvad angår natur og transportinfrastruktur. Kombinationen af attraktive rammevilkår og tilnærmelige huspriser udgør et potentiale for tilflytning, men tilstedeværelsen af transport og forsyningsinfrastrukturen samt storskala-erhverv præger også oplevelsen af Kliplev som bosætningsby. De store udstrakte erhvervsområder og den overordnede infrastruktur modsvarer af store natur- og friluftsområder, der omgiver Kliplev. Oven i det kommer et brændende lokalt engagement, initiativ og et stærkt fællesskab.

## KLIPLEV – BYENS TILBUD OG FUNKTIONER

En detailfunktion med et bredt sortiment, skole til og med 6. klasse, daginstitution, Kliplev kultur- og idrætscenter, togstation med to-timers drift til Sønderborg og Tinglev, småerhverv, kulturfunktioner, byparker og et stort erhvervsområde. Dette vidner om en rig diversitet i funktioner.

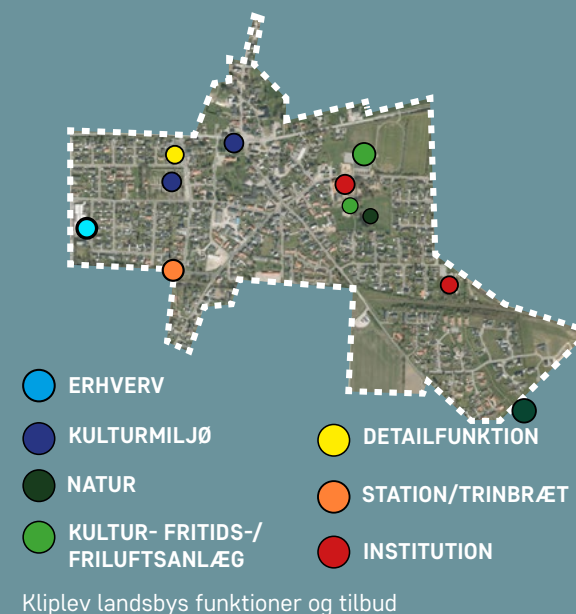
## ET STÆRKT FÆLLESSKAB MED TRADITIONER

Sammenhold og Fællesskab er den første af Kliplevs fire kerneværdier. Dette kommer til udtryk i foreningerne, hvor frivillige er organiseret i et bredt og alsidigt foreningsliv og er klar til at løfte selv store opgaver sammen. Eksemplet herpå er Kliple' Mærken, Kliplevs største årlige begivenhed, som er båret af frivillige. By- og markedsfesten har eksisteret siden 1969 og har over årene udviklet sig til meget mere end blot en byfest. I 2019, på 50-året, var der således op imod 50.000 besøgende over de fire dage.

I Kliplev er der et særdeles stærkt fællesskab og en frivillighedskultur, hvilket er en meget stor styrke.

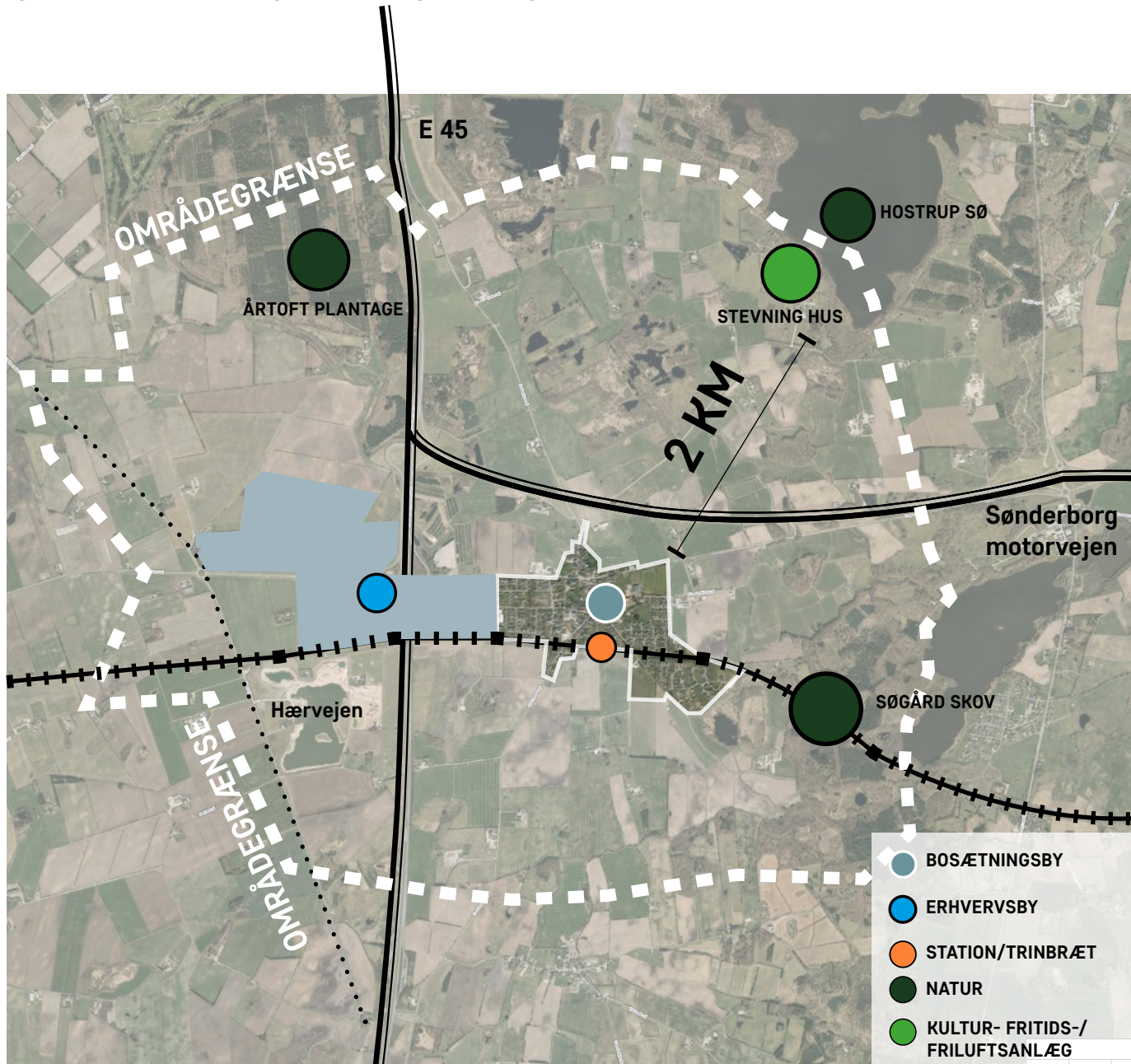


Aabenraa Kommune og Kliplevs placering i grænselandet



Kliplev landsbys funktioner og tilbud

# BYFORNYELSENS OMRÅDEAFGRÆNSNING



## OMRÅDEAFGRÆNSNING

Den hvidstiplede markering på kortet angiver byfornyelses områdeafgrænsning. Alle projekter, som gennemføres i byfornyelsen, ligger inden for denne markering.

Kliplev har en unik beliggenhed, tæt på den overordnede infrastruktur og tæt på store natur- og friluftsområder. Kliplev har inden for byskiltet både hverdagens og fritidslivets fornødenheder, mens der mindre end to kilometer uden for byskiltet er søer, skove, enge, sheltre, løberuter, gå-ruter, udflugtsmål og meget mere. Det natur- og fritidsliv, som foregår uden for byskiltet, er også med til at tegne Kliplev som lokalsamfund og by. Derfor er det valgt i Områdefornyelsen for Kliplev, at områdefornyelsesgrænsen strækker sig ud over byskiltets grænse og griber ind i de store landskabs-, natur- og friluftsværdier, der ligger omkring Kliplev.

Selvom hovedparten af områdefornyelses indsats og de afsatte midler bliver prioriterede inden for byskiltet, er det vigtigt, at områdefornyelsesafgrænsningen griber de store trafikale strukturer, som E 45, Sønderborg-motorvejen, jernbanen og Hærvejen såvel som de store kultur-, natur- og friluftsfaciliteter, som findes omkring Kliplev.

Lige uden for byskiltet findes blandt andet; Høstrup Sø, Stevning Hus, Årtoft plantage samt Søgaard skov. I programmet er der en indsats, som direkte relaterer sig til disse natur- og friluftsområder, samt en indsats, der angår de store trafikale strukturer. Der er i programmets indsats såvel som investeringsredøgørelsen derfor foruden investeringer og projekter i Kliplev Landsby også lagt vægt på projekter i områderne uden for byskiltet og i erhvervsområdet.

# KLIPELV INDSATSER

## INDSATSER SOM BERØRER HELE OMRÅDEAFGRÆNSNING



LANDSBY- OG  
NATURNETVÆRK



KNUDEPUNKTET  
KLIPELV



PULJEN -  
KLIPELV KAN

## INDSATSER SOM BERØRER KLIPELV INDEN FOR BYSKILTET



RUM FOR  
FÆLLESSKAB



LANDSBYHJERTE

FORSTÅ BYFORNYELSEN I KLIPELV

## BYFORNYELSENS FEM INDSATSER

### DET HELT NÆRE, DET TÆT PÅ OG DET FJERNE

De fem indsatser i områdefornyelsesprogrammet spænder fra det helt nære, over det, som er tæt på, og til det fjerne. Sammen udgør de en helhed, der skal gøre Kliplev til et godt sted at leve og være.

#### DET HELT NÆRE



#### #1 PULJEN - KLIPELV KAN

Til denne indsats er der afsat 1,0 mio. kr. til etablering af en pulje, der skal understøtte lokalt initiativ, engagement og ejerskab. Indsatsen skal stille skarpt på mål #1 Fællesskab og sammenhold og give løbende synlige resultater.

#### DET NÆRE



#### #2 - RUM FOR FÆLLESSKAB

Der er afsat 3,2 mio. kr. til denne indsats, som vil munde ud i et fysisk anlæg af et overdækket byrum, der skal rumme byens fællesskaber og skabe uformelle møder.

#### DET TÆT PÅ



#### #3 - LANDSBYHJERTE

Der er afsat 1,2 mio. kr. til denne indsats, der er tæt knyttet til 'Rum for fællesskab'. Indsatsen angår planlægning og delvis anlæg af et sammenhængende Landsbyhjerter mellem Sø-parken, Skolen og Kliplev Kultur- og Idrætscenter.

#### DET OMGIVENDE



#### #4 - LANDSBY- OG NATURNETVÆRK

Kliplev by har funktionerne til en god hverdag med indkøb, skole og kultur. Uden for bygrænsen har Kliplev den store natur. Der er afsat 0,5 mio. kr. til denne indsats, som skal styrke forbindelserne i netværket mellem landsby og natur.

#### DET FJERNE



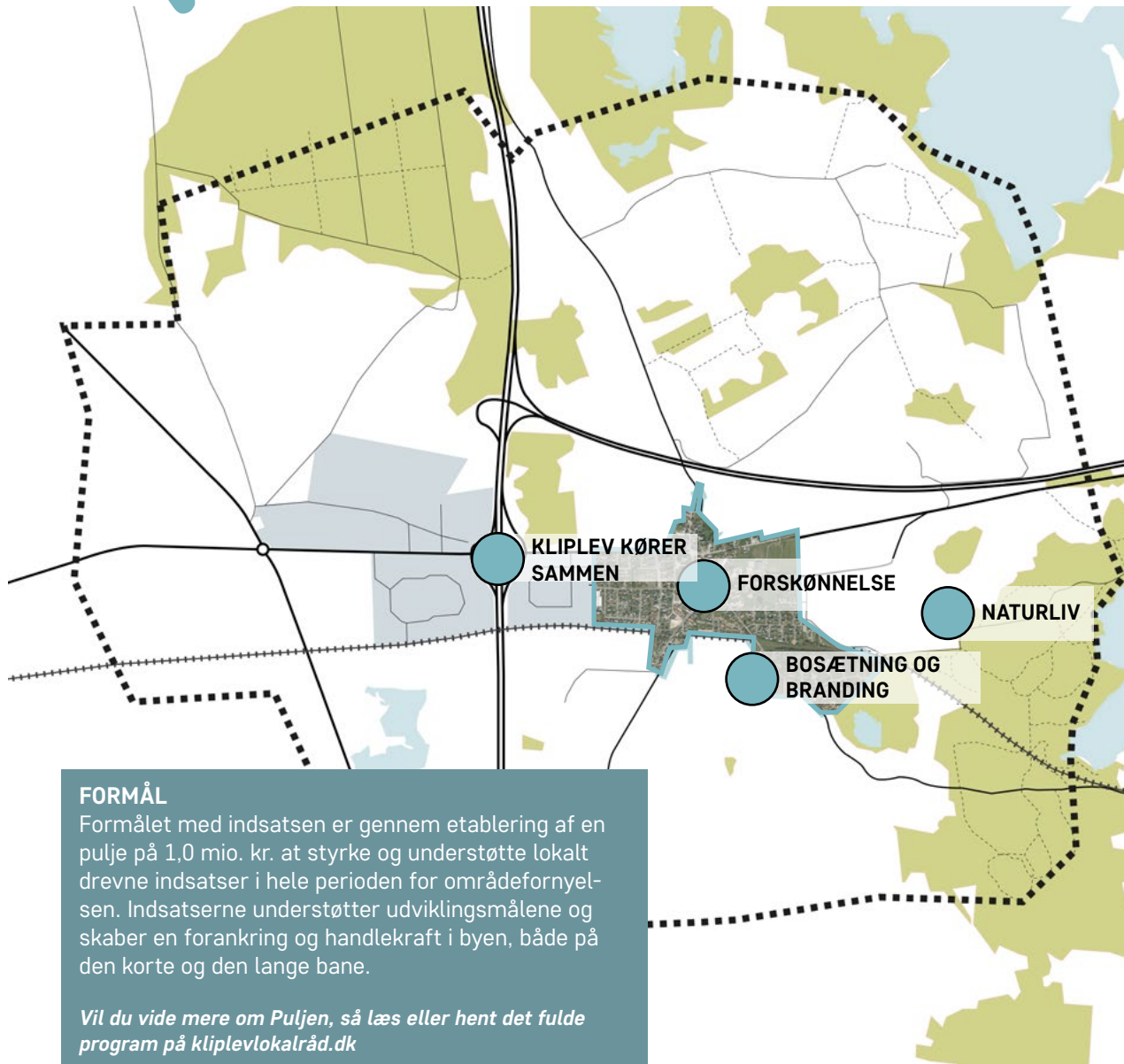
#### #5 KNUDEPUNKTET KLIPELV

Denne indsats angår udnyttelse af Kliplevs rolle som knudepunkt. Der er afsat 0,5 mio. kr. til indsatsen. Indsatsens produkt bliver en lokal knudepunktsstrategi samt lokale og kommunale tiltag, der skal vende udfordringer til løsninger.





# #1 PULJEN - KLIPLEV KAN



## FORMÅL

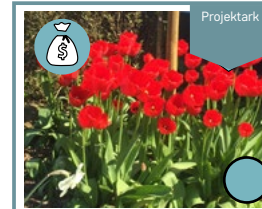
Formålet med indsatsen er gennem etablering af en pulje på 1,0 mio. kr. at styrke og understøtte lokalt drevne indsatser i hele perioden for områdefornyelsen. Indsatserne understøtter udviklingsmålene og skaber en forankring og handlekraft i byen, både på den korte og den lange bane.

Vil du vide mere om Puljen, så læs eller hent det fulde program på [kliplevlokalråd.dk](http://kliplevlokalråd.dk)

## PULJEN - KLIPLEV KAN

### LOKALT PRIORITEREDE INDSATSER

Nedenfor er en kort beskrivelse af fire lokalt prioriterede projekter fra udviklingsperspektivet. Disse fire tjener som eksempler på de konkrete projekter, der med puljen vil blive gennemført i Kliplev. Alle fire projekter har stærk kobling til programmets mål og øvrige indsatser.



Projektark

#### FORSKØNNELSE

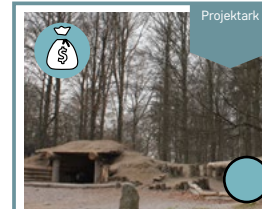
En lokal gruppe har startet et lokalt forskønnelsesinitiativ, der planlægger, prioriterer og afholder begivenheder, hvor lokalsamfundet i fællesskab forskønner Kliplevs landsbygrønninger. Puljen kan her eksempelvis støtte arrangementer, indkøb af løg, planter med mere.



Projektark

#### BOSÆTNING OG BRANDING

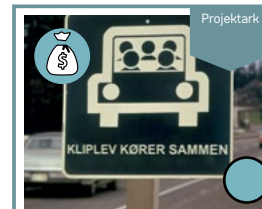
I Kliplev er de klar til at arbejde aktivt med en stærkere branding for at tiltrække nye indbyggere. Puljen kan eksempelvis yde tilskud til promoveringsfoldere, annonceringer, velkomstpakker, kampagner, events og begivenheder med videre.



Projektark

#### NATURLIV

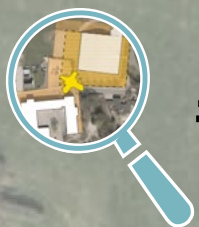
En lokal gruppe har opnået tilladelse til etablering af et madpakkehus samt motions- og naturlegetredskaber i Søgård Skov. Puljen kan understøtte det lokale projekt igennem støtte til eksempelvis skilte, inventar, begivenheder, annoncering og videreudvikling.



Projektark

#### KLIPLEV KØRER SAMMEN

En reduceret busdrift har medført, at de lokale ønsker at etablere en social kørselsordning til byens ældre og unge uden bil. Puljen kan eksempelvis yde tilskud til rådgivning/udvikling, materiel, begivenheder, annoncering med mere for at støtte dette lokale fladedækningsinitiativ.



## #2 RUM FOR FÆLLESSKAB



### FORMÅL

Formålet med indsatsen er at styrke byens sociale liv gennem et indendørs 'bytorv', der skal blive et naturligt mødested i hverdagen. Der er afsat 3,2 mio. kr. til indsatsen, som angår planlægning, skitsering og etablering af et fysisk rum for fællesskab i form af et 'bytorv' i tilknytning til Kliplev Kultur- og Idrætscenter.

Vil du vide mere om Rum for fællesskab, så læs eller hent det fulde program på [kliplevlokalråd.dk](http://kliplevlokalråd.dk)



## #3 LANDSBYHJERTE

Søgårdvej

Kultur og Idrætscenter

byggetomt

Skolegade

Kliplev skole

Skolegård

Sø-parken

### FORMÅL

Formålet med indsatsen er at styrke sammenhængen på tværs af Kultur- og Idrætscenter, skole og Sø-park med plads til ophold, rekreation, fordybelse og fællesskab i Kliplev. Der er afsat 1,2 mio. kr. til indsatsen, som gennem en inddragende proces skal skabe en samlet og bindende plan for områdets udvikling samt gennemførelse af prioriterede delanlæg og fysiske tiltag, der styrker sammenhængen i området.

Vil du vide mere om Landsbyhjerteret, så læs eller hent det fulde program på [kliplevlokalraad.dk](http://kliplevlokalraad.dk)

### LANDSBYHJERTET

## SKAL ETABLERE ET SAMLET UDTRYK

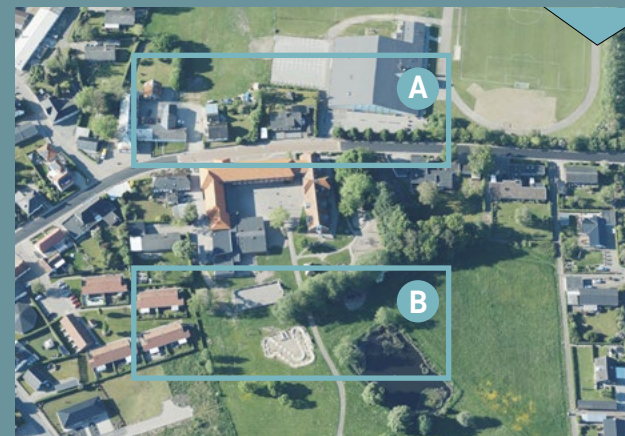
De tre områder; Kultur- og idrætscentret, skolen og Sø-parken har forskellige udtryk. Det er mellem disse tre områder, at indsatsen, Landsbyhjerteret, skal etablere en stærkere visuel, funktionel og fysisk sammenhæng.



Skole og Kultur & Idrætscenter - afsæt



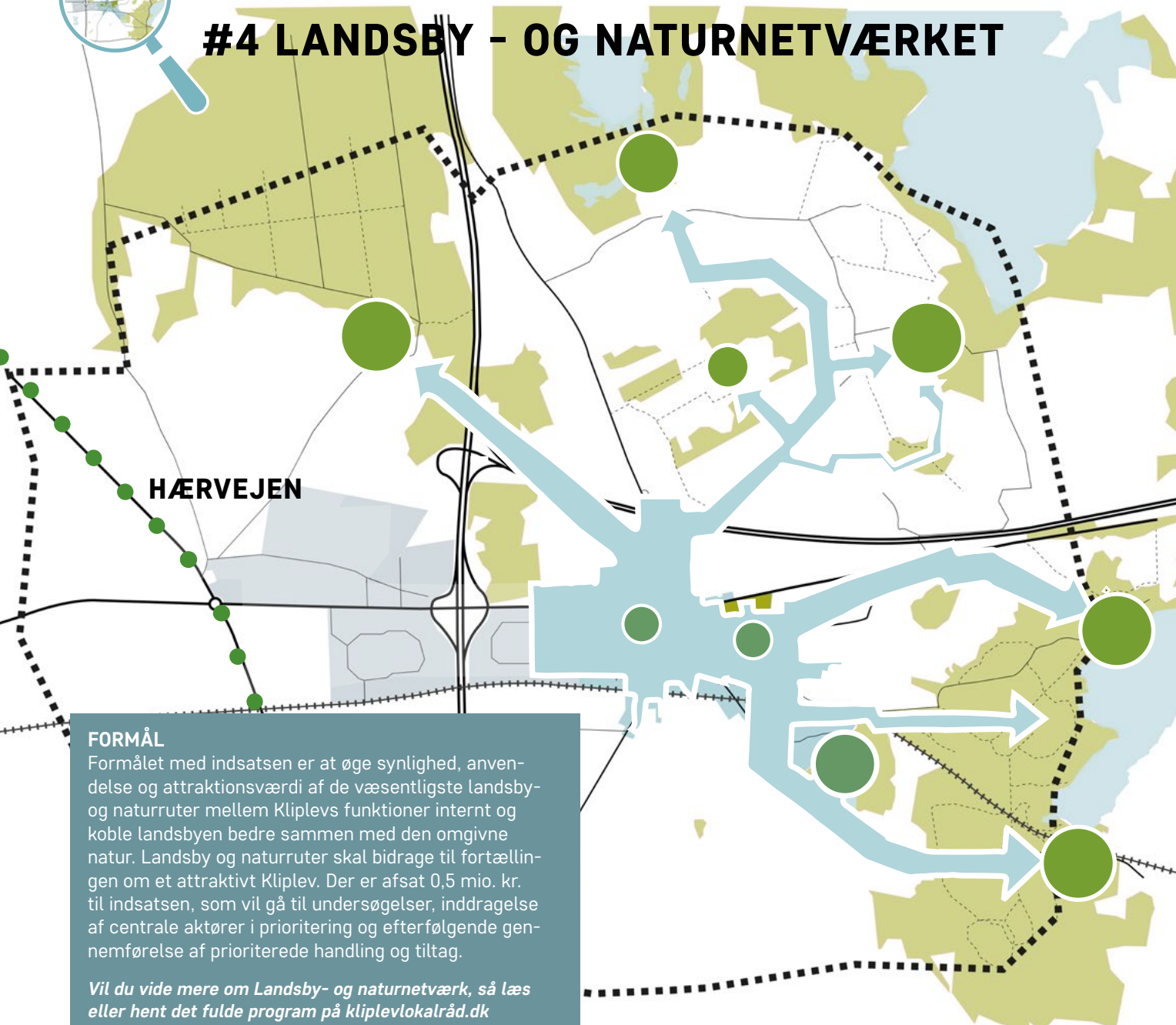
Sø-park og skoleområdet - afsæt



Landsbyhjerteret



## #4 LANDSBY - OG NATURNETVÆRKET



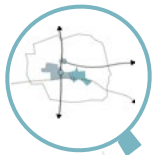
**HÆRVEJEN**

### FORMÅL

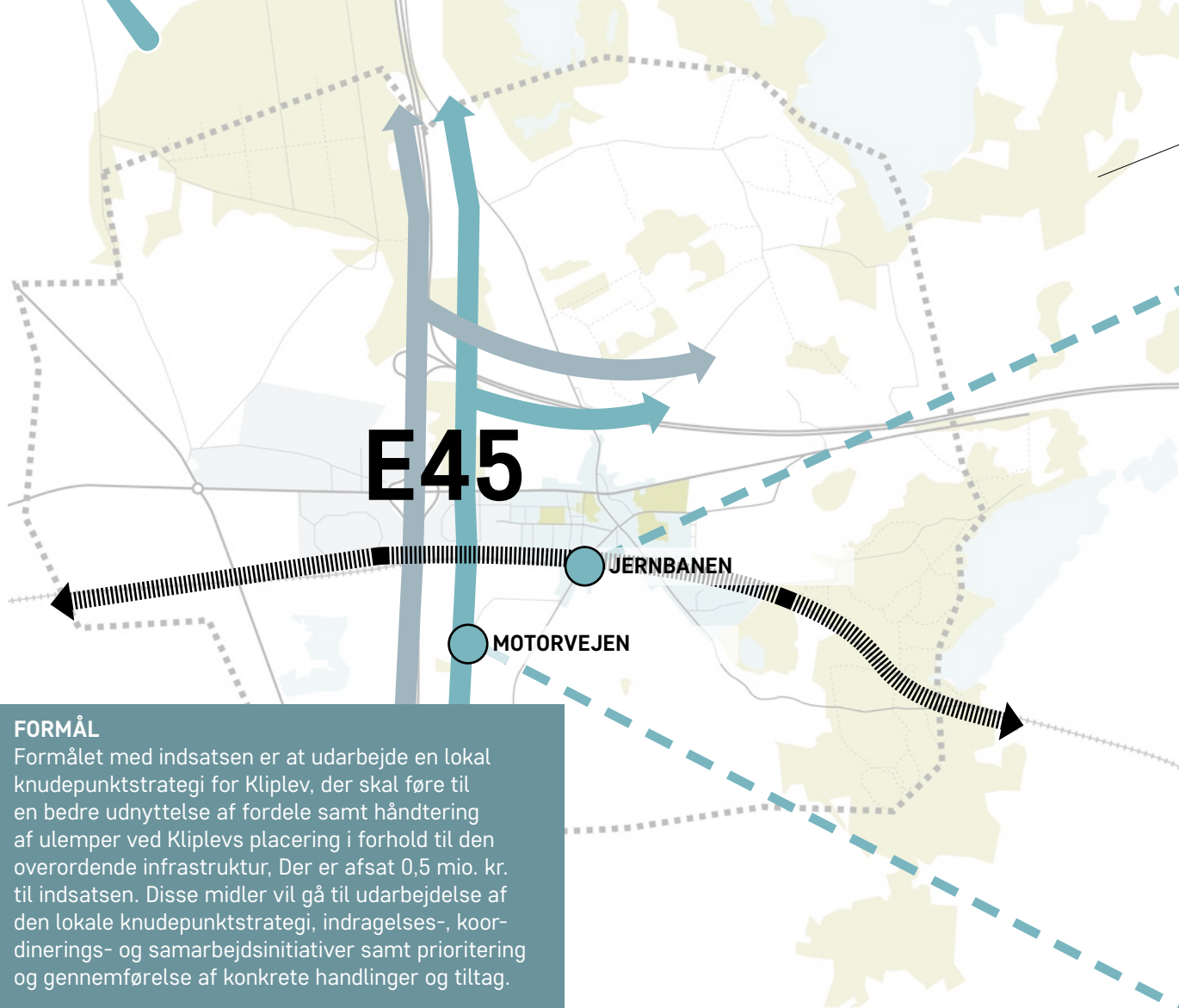
Formålet med indsatsen er at øge synlighed, anvendelse og attraktionsværdi af de væsentligste landsby- og naturruter mellem Kliplevs funktioner internt og koble landsbyen bedre sammen med den omgivne natur. Landsby og naturruter skal bidrage til fortællingen om et attraktivt Kliplev. Der er afsat 0,5 mio. kr. til indsatsen, som vil gå til undersøgelser, inddragelse af centrale aktører i prioritering og efterfølgende gennemførelse af prioriterede handling og tiltag.

*Vil du vide mere om Landsby- og naturnetværk, så læs eller hent det fulde program på [kliplevlokalråd.dk](http://kliplevlokalråd.dk)*





## #5 KNUDEPUNKTET KLIPLEV



### FORMÅL

Formålet med indsatsen er at udarbejde en lokal knudepunktstrategi for Kliplev, der skal føre til en bedre udnyttelse af fordele samt håndtering af ulemper ved Kliplevs placering i forhold til den overordnede infrastruktur. Der er afsat 0,5 mio. kr. til indsatsen. Disse midler vil gå til udarbejdelse af den lokale knudepunktstrategi, indragelses-, koordinerings- og samarbejdsinitiativer samt prioritering og gennemførelse af konkrete handlinger og tiltag.

*Vil du vide mere om Knudepunktet Kliplev, så læs eller hent det fulde program på [kliplevlokalraad.dk](http://kliplevlokalraad.dk)*

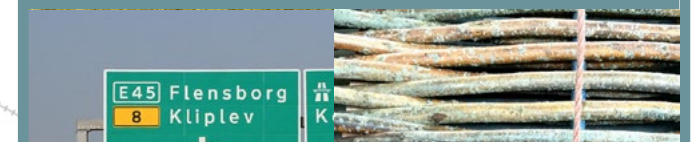


**JERNBANEN - TILTAG**  
EN SIKKER OVERGANG

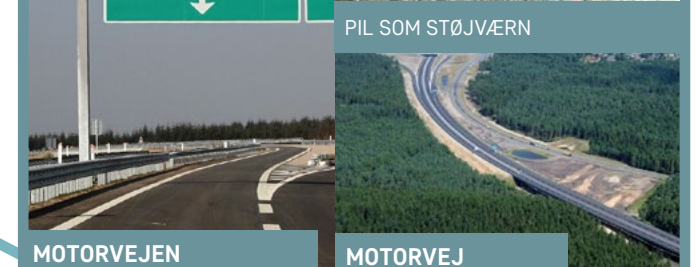
**JERNBANEN - AFSÆT**  
DRIFTEN PÅ STRÆKNINGEN



**TRANSPORT**  
PERSPEKTIV FOR FLERE AFGANGE



PIL SOM STØJVÆRN



**MOTORVEJEN**  
VISUELLE OG AUDITIVE GENER

**MOTORVEJ**  
LANDSSKAB SOM VÆRN

# TIDSPLANEN - FORELØBIG

	2020				2021				2022				2023				2024			
LØBENDE INDDRAGELSE																				
PROJEKTLEDELSE OG ADM.																				
PROGRAM																				
RUM FOR FÆLLESSKAB																				
LANDSBYHJERTE																				
PULJEN - KLIPLEV KAN																				
LANDSBY- OG NATURNETVÆRK																				
KNUDEPUNKTET KLIPLEV																				

## HVORNÅR SKER HVAD?

I skemaet ovenfor kan du se en vejledende tidsplan for processen og gennemførelsen af de enkelte indsatser.

## FORBEHOLD FOR ÆNDRINGER

Tidsplanen er vejledende og er udarbejdet på baggrund af tidligere erfaringer. Der kan undervejs i projektperioden opstå uforudsete forhold, der kan nødvendiggøre justeringer. Tidsplanen er udtryk for en maksimal ramme for projekternes gennemførelse. Den samlede proces fra opstart til færdigt anlæg kan blive kortere end angivet, men på dette tidlige tidspunkt er der mange ubekendte.

- Planlægning, organisering og rådgiveraftaler
- Undersøgelser, projektering
- Anlæg

## OVERORDNEDE MILEPÆLE

### VALG AF RÅDGIVER

Der bliver tilknyttet et eksternt rådgiverteam med de nødvendige kompetencer på tværs af byfornyelsens indsatser.



### SKITSERING OG KVALIFICERING

Gennem en proces tilrettelagt af rådgiver, kommune og lokal styregruppe bliver de fem indsatser kvalificeret.



### DISPOSITIONSFORSLAG

På baggrund af perspektivet søger lokalrådet fonde til et udvidet projekt.



### MYNDIGHEDSBEHANDLING OG UDBUD

Der udarbejdes et detailprojekt afhængig af samlet økonomi.



### ANLÆGSSTART

Opstart på gennemførelse af anlægsprojekter



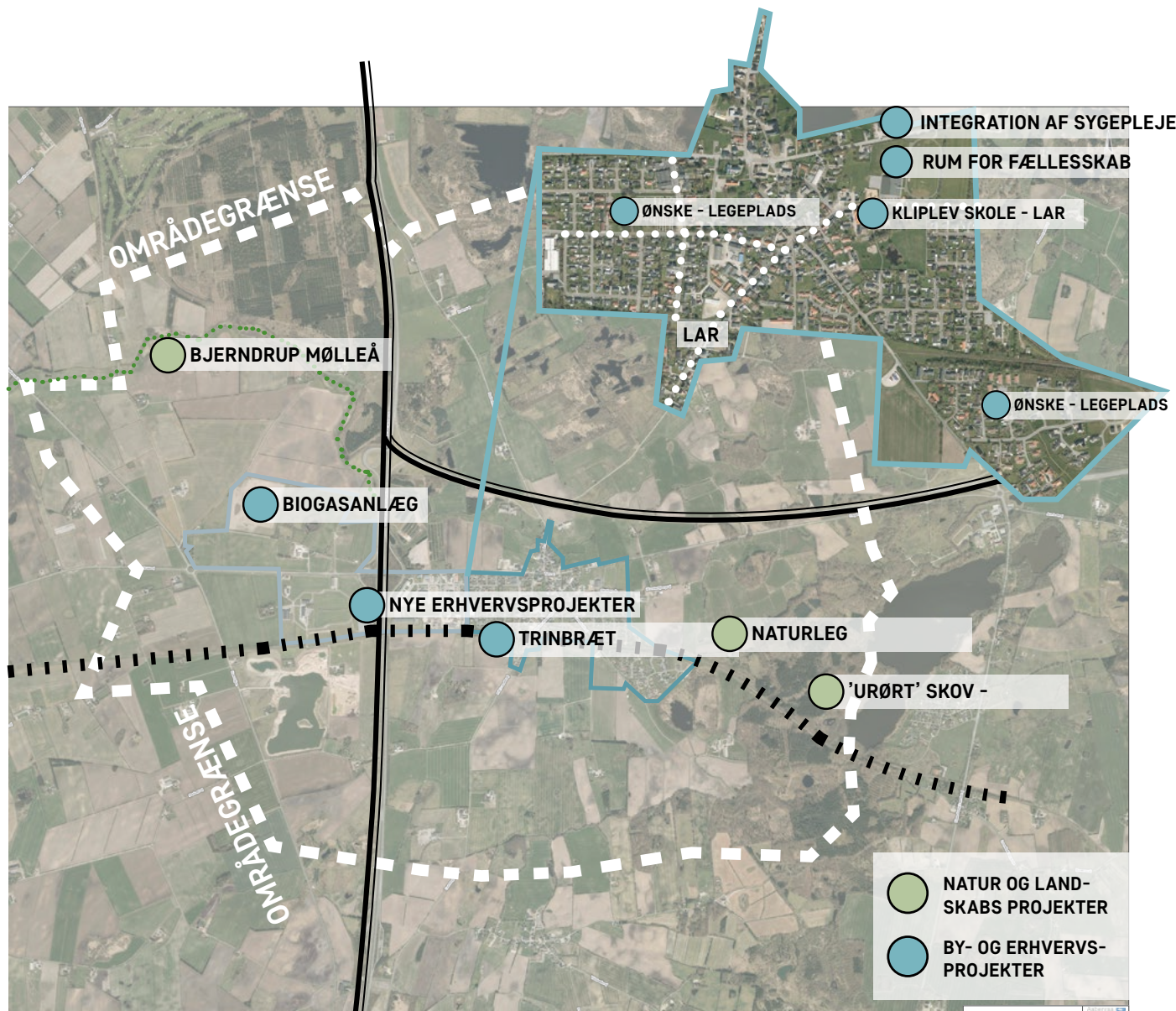
### FÆRDIGT ANLÆG

Indvielse



2020 2021-22 2023-25

# ØVRIGE PROJEKTER I OG OMKRING KLIPLEV 2020-25



Øvrige projekter

## PLANLAGTE OG ØNSKEDE

Kortet til venstre angiver et udpluk af de øvrige projekter, der allerede er kendt til og som enten igangsættes eller afsluttes inden for projektperioden. Det er lokale, private, kommunale såvel som fælles projekter.

Der kan i projektperioden fra 2020-25 være en række projekter, som kan have relation til byfornyelsen, selvom de ikke hører under byfornyelsen. Det kan være konkrete projekter, der allerede er kendt til, eller projekter som alene eksisterer som ideer eller forslag.

Erfaringerne fra andre byer i kommunen samt lignende projekter andre steder i landet er, at der ligger en stor merværdi i koordineringen og sammenhængen mellem byfornyelsesprojekterne og øvrige projekter i projektperioden. I det videre arbejde vil der være fokus på, at koordinere med eksisterende såvel som nye projekter - når de har en sammenhæng til byfornyelsen.

Lokale projekter og projektønsker

Naturleg, Rum for Fællesskab (forsamlingshus), Legepladsopgradering m.fl.

Private virksomheder og privatpersoner

Biogasanlæg (virksomhed), Nye erhvervsprojekter på vej (virksomheder), LAR-løsning på privat grund (200 grundejere), m.fl.

Kommunale/offentlige

LAR-Skolen, Bjerndrup Mølleå (Aabenraa Kommune), Urørt Skov (Naturstyrelsen), Integration af sygepleje m.fl.

Vil du vide mere om øvrige projekter, læs mere i investeringsredegørelsen i det fulde program på [klipleवलokalråd.dk](http://klipleवलokalråd.dk)

# ORGANISERING

## AABENRAA KOMMUNES ROLLE & ANSVAR

Aabenraa Kommune har det overordnede ansvar for områdefornyelsen og står for projektledelsen af den samlede områdefornyelse og programmets delprojekter. Projektlederen agerer sekretær og tovholder for det samlede projekt og er koordinator og bindeled mellem delprojekterne. Projektledelsen agerer desuden bindeled til politiske beslutningstagere, forvaltningsledelse, kommunale og statslige myndigheder, lokale repræsentanter og tilknyttede rådgivere. Blandt projektlederens vigtigste og største opgaver er inddragelse og samarbejde med lokale og borgere i såvel programfasen som i gennemførelsesfasen.

## RÅDGIVER

Der bliver tilknyttet en ekstern rådgiver, som får ansvaret for at formgive, tegne og styre det samlede byfornyelsesprojekt. Der er endnu ikke tilknyttet en rådgiver, men det vil med stor sandsynlighed være en rådgiver, der har kvalifikationer inden for proces, arkitektur, landskabsdesign, teknik og anlæg.

## ADMINISTRATIV STYREGRUPPE

Der bliver nedsat en overordnet tværfaglig koordinerende projektgruppe, som ud over projektlederen vil tælle repræsentanter fra berørte forvaltninger og afdelinger. Denne vil fungere som projektstyregruppe for projekteret fra Aabenraa Kommunes side. Gruppen har ansvaret for at inddrage de relevante interne fagligheder og styring af proces, økonomi og tidsplanen for det samlede byfornyelsesprojekt.

## LOKAL STYREGRUPPE

Den lokale styregruppe vil tælle lokale nøgleaktører samt vigtige interessenter uden for forvaltningen. Det kan være medlemmer fra Kliplev Lokalråd, repræsentant for Kliplev Skole samt andre relevante lokale aktører. Gruppen vil løbende samarbejde med projektlederen, og den lokale styregruppe skal være i stand til at varetage interesser på vegne af frivillige arbejdsgrupper, foreninger,

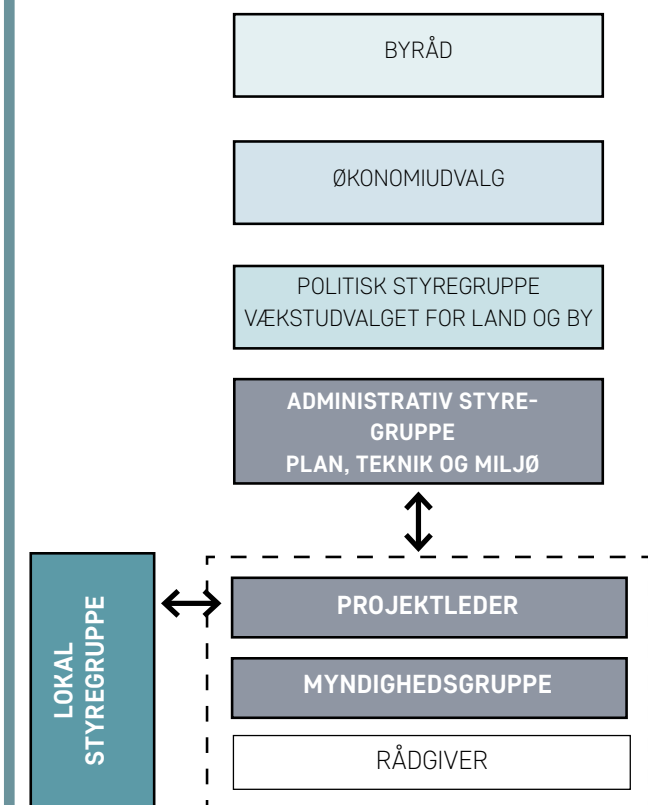
institutioner og koordineringen med de lokale indsatser. Gruppen er blevet nedsat forud for denne publikation.

## STOR FOKUS PÅ LOKAL INDDRAGELSE

Projektlederen kan, ud over at have et særligt ansvar over for den Lokale styregruppe, ligeledes lejlighedsvist deltage på lokale møder, eksempelvis i lokalrådet, når der er særligt væsentligt indhold af betydning for det videre forløb. Ud over inddragelse i dele af projekterne har projektlederen således også en formidlende rolle og skal sikre løbende orientering af centrale lokale aktører. Eksempelvis har der i forbindelse med et tilsvarende projekt i Bolderslev været en infostand om byfornyelsen i forbindelse med julearrangementer på Bolderslev skole og i fritidscenteret.

## Organisering i projektperioden ORGANISATION

Organisationsdiagrammet viser projektets kobling til de øvrige led i Aabenraa Kommune samt koblingen til den lokale styregruppe. Som det fremgår vil projektlederen, myndighedsgruppen og rådgiveren være bindeledet mellem den lokale styregruppe og de øvrige led i Aabenraa Kommune, når det vedrører byfornyelsen. Den lokale styregruppe er hovedsageligt organiseret på baggrund af et lokalt initiativ. Hvis du ønsker at vide mere om den lokale styregruppe, kan du læse nærmere på næste side eller kontakte formand eller en af de lokale repræsentanter.





# INFORMATION & KONTAKT

## HVORNÅR FÅR DU MERE AT VIDE?

Over det kommende år vil der være lejlighed for, at du/l bliver præsenteret nærmere for projekterne og måske mulighed for at tage aktiv del i projekternes nærmere indhold. Hvornår og hvordan ligger endnu ikke fast, men det vil blive meldt ud på et senere tidspunkt.

## HVORDAN KAN DU FØLGE PROJEKTET?

Hvis du ønsker at følge byfornyelsen løbende, har du mulighed for at tilmelde dig Klipleve Lokalråds generelle nyhedsbrev. Dette kan gøres via lokalrådets hjemmeside. Gennem nyhedsbrevet vil du løbende modtage opdateringer om byfornyelsen i din e-mail.

## HVOR KAN DU HENVENDE DIG?

Du er i hele projektperioden velkommen til at henvende dig til Aabenraa Kommunes projektleder, Lokalrådsformanden eller en af de øvrige lokale repræsentanter, hvis der opstår spørgsmål til forløbet, processen eller indsatserne.

## ØNSKER DU AT BIDRAGE?

Der er mange måder at bidrage til byfornyelsen. Hvis du har en særlig viden, kompetence eller interesse, som du tænker kan spille sammen med en eller flere af byfornyelsens indsatser, er du meget velkommen til at kontakte projektlederen eller en af de lokale repræsentanter. Går du med tanker om et arrangement, en begivenhed eller en aktivitet, kan Puljen - Klipleve Kan potentielt være med til at finansiere din ide til glæde for Klipleve.

## HAR DU/KENDER DU TIL ET PROJEKT?

Selvom byfornyelsesprojektet alene omfatter de beskrevne fem indsatser, så er det samtidig ambitionen, at de fem indsatser får sammenhæng med andre relevante projekter. Derfor ønsker vi at høre fra dig, hvis du har tanker om et konkret projekt i projektperioden, som har en relevans for Klipleve eller byfornyelsen. Det kan enten være ved at kontakte Kommunens projektleder eller

måske endnu bedre at kontakte en af de lokale repræsentanter.

## FIND MERE INFORMATION OM BYFORNYELSEN

Som nævnt flere gange er denne publikation - Forstå Byfornyelsen - alene et udpluk af det områdefornyelsesprogram, som danner baggrund for de projekter, der bliver gennemført over de kommende fem år. Du kan læse/hente hele programmet på [kliplevelokalraad.dk](http://kliplevelokalraad.dk).

## PROJEKTLEDER FRA AABENRAA KOMMUNE

Kasper Espersen fra Plan & Udvikling bliver projektleder for de indledende faser af byfornyelsen. Kasper er uddannet Arkitekt fra By- og Landsskab på Aarhus Arkitektskole. Kasper har erfaringer med et tilsvarende forløb i Bolderslev (2017-nu) såvel som Aabenraa Nord (2017-2019).

## FORMAND FOR KLIPLEVE LOKALRÅD

Formanden for Lokalrådet Eskild Thaysen, er også formand for den lokale styregruppe. Derfor spiller formanden en helt afgørende rolle i samarbejdet mellem lokalsamfund og kommune. Der vil være løbende sparring mellem projektleder, formanden og den lokale styregruppe.

## DEN LOKALE STYREGRUPPE

Der blev forud for denne udgivelse nedsat en lokal styregruppe. Tre af medlemmerne fra den lokale styregruppe har taget aktivt del i tilblivelsen af denne publikation, som også er blevet til på baggrund af deres opfordring. Gruppen får en helt central rolle særligt byfornyelses indledende faser, som løbende sparringspartner for kommune og rådgiver.

## MERE INFO & NYHEDSBREV

LÆS ELLER PRINT HELE PROGRAMMET OG TILMELD DIG NYHEDSBREVET PÅ HJEMMESIDEN

[Kliplevelokalraad.dk](http://Kliplevelokalraad.dk)

## AABENRAA KOMMUNE

### PROJEKTLEDER

Kasper Espersen  
TLF: 7376 6264  
[kesp@aabenraa.dk](mailto:kesp@aabenraa.dk)

## DEN LOKALE STYREGRUPPE

### FORMAND

Eskild Thaysen  
TLF: 61727994  
[ethaysen@gmail.com](mailto:ethaysen@gmail.com)

### ØVRIGE MEDLEMMER

Thorkil Dahl Sørensen  
TLF: 20 77 48 64  
[thorkildahl@nypost.dk](mailto:thorkildahl@nypost.dk)

Jens Veng  
TLF: 20 53 64 44  
[jensveng63@gmail.com](mailto:jensveng63@gmail.com)

Anders Jessen  
TLF: 23 44 16 66  
[aj@itd.dk](mailto:aj@itd.dk)

Michael S. Petersen  
TLF: 73768626  
TLF.M: 20563002  
[mspe@aabenraa.dk](mailto:mspe@aabenraa.dk)

Søren Frederiksen  
TLF: 24 42 82 72  
[sfr@signandbrand.dk](mailto:sfr@signandbrand.dk)

Aabenraa  
Kommune

