



HELHEDSPLAN FOR FLADHØJ-OMRÅDET

INDHOLD

April 2021



Udført af:



INDHOLDSFORTEGNELSE

Introduktion	3	Etaper	30
Helhedsplan	6	Den oprindelige Rødekro Hal	32
Udendørsfaciliteter	8	Proces	34
Lysplan	9	Scenarie 1	38
Indendørsarealer	12	Scenarie 2	41
Stueplan	15	Scenarie 3	44
Kælderplan	16		
Fleksible rum	17		
Torvet	18		
Forbindelser	20		
Brugergrupper	23		
Hverdagsaften	24		
Skoledag	25		
Familiedag	26		
Håndboldstævne	27		
Badminton træningslejr	28		
Gymnastikopvisning	28		

FLADHØJ

BAGGRUND OG FORMÅL

Aabenraa Kommune ønsker at udvikle aktivitetstilbud og faciliteter ved Fladhøj Idrætscenter og de omkringliggende arealer, samt skabe bedre sammenhæng og synlighed i nærområdet.

Denne Helhedsplan har haft som opdrag at komme med bud på sammenhænge mellem Fladhøj Idrætscenter og de institutioner, der er blevet bygget rundt om anlægget. Samtidig skal den komme med forslag til, hvordan der kan skabes synergier mellem indendørs og udendørs faciliteter og aktivitetsmuligheder.

Aabenraa Kommunes Idrætsfacilitetsanalyse fra 2016 pegede på, at Fladhøj Idrætscenter skulle udvikles ud fra kategorien 'Lokalt Idrætscenter'. Det betyder, at faciliteten i høj grad bør udvikles både inde og ude over de kommende år, for at kunne indfri forventningerne. Der er også samlet set kommet lidt færre idrætsrum i Rødekro efter at gymnastiksale på midtbyskolen er nedlagt.

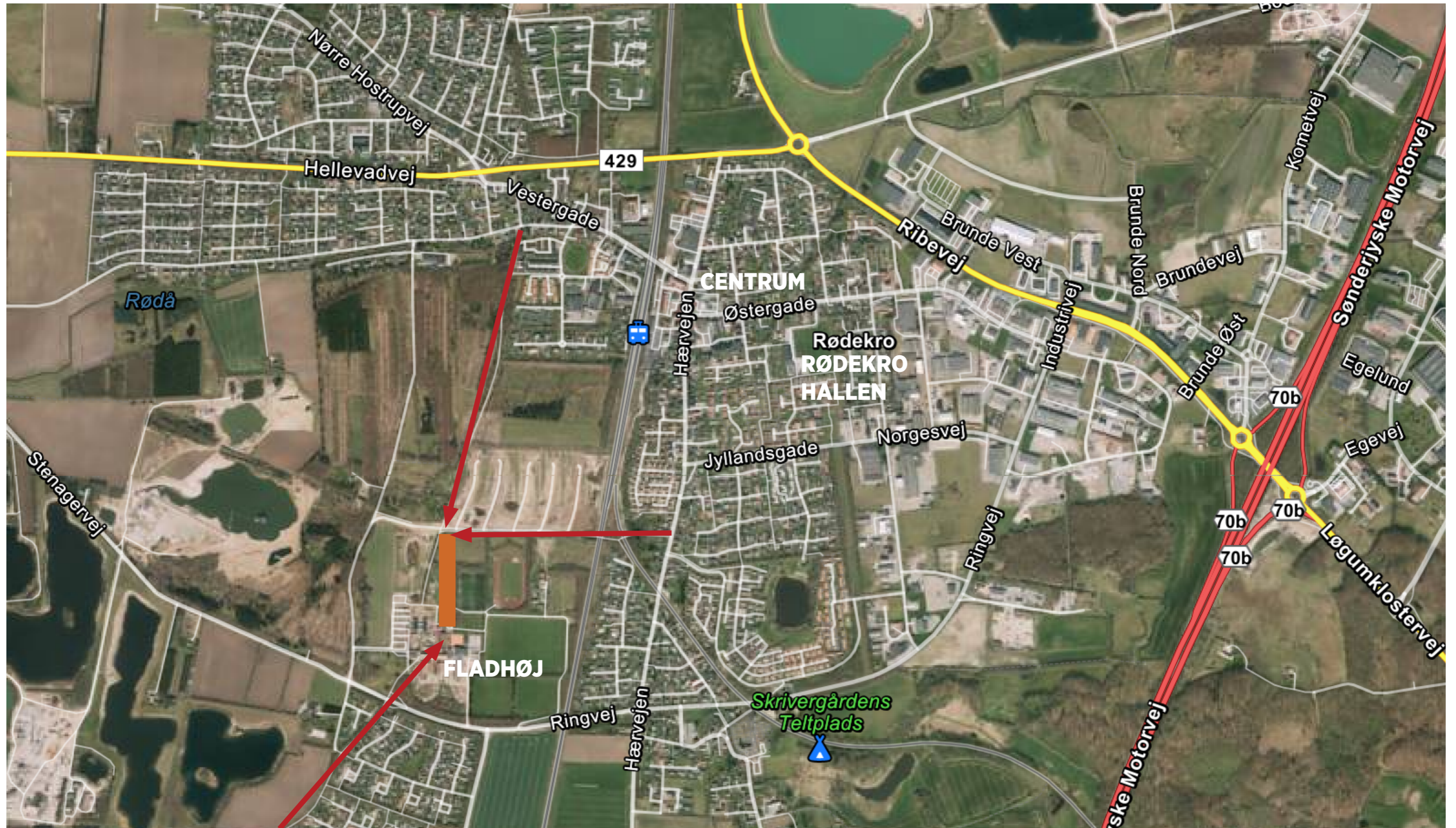
Samtidig har der været rejst et ønske fra Rødekros borgere og foreninger om at få et fælles samlings- og mødested i byen.

Den tilgrænsende skole og børnehave er begge blevet udvidet inden for de seneste år, men desværre inden der blev lavet en samlet helhedsplan for området. Det har betydet at der er opstået en række uensigtsmæssige sammenhænge og forhindringer, som den nye helhedsplan skal forsøge at finde nye løsninger på.

Helhedsplanen forholder sig overordnet til hele Fladhøj/Rødekro-området og giver et bud på, hvordan idrætsfaciliteterne i sammenhæng bør udvikles frem mod 2030/40.



Amfiteatret foran idrætscenteret



Rødekro området og stiforbindelserne til Fladhøj og den nye akse.

BYEN OG OMRÅDET

RØDEKRO OG FLADHØJ

Røde kro er en attraktiv bosætningsby tæt på Aabenraa og oplevede i perioden fra 2007-17 en tilvækst på 3%. Dermed er den en af de byer i Aabenraa Kommune der har klaret sig bedst. Aabenraa Kommune som helhed oplevede i samme periode et fald på 2%.

Fladhøj området er et stort åbent område beliggende i den sydvestlige del af Røde kro.

Udearealerne grænser på den ene side op til jernbanelinjen som adskiller Fladhøj fra centrum af Røde kro og på den anden side til Ringvejen.

Der er ført et stiforløb i tunnel under både Ringvejen og banen, så der er sikret en direkte og trafiksikker adgang fra de omkringliggende kvarterer.

Der er også ført stier direkte til byens nordlige kvarterer. Alligevel opleves Hærvejsskolen og Fladhøj Idrætscenter i dag som en smule isolerede fra byen.

Dette er dog ved at ændre sig da Fladhøjparken i øjeblikket er ved at blive føjet til som nyt boligområde umiddelbart nord for Fladhøj.

Samlet forventes der her at blive udstykket 69 parcelhusgrunde og 40 grunde til tæt lav bebyggelse.

På nuværende tidspunkt er der solgt 22 parcelhusgrunde, hvilket vidner om stor interesse for Fladhøjområdet.

Fladhøjparkens beliggenhed op mod Hærvejsskolen, Børnehuset Fladhøj og Fladhøj idrætsanlæg er attraktiv for børnefamilier, der både har et ønske om, at være tæt på bymidten og samtidig tæt på skole og idrætsfaciliteter.

Udviklingen i Røde kro går generelt den rigtige vej og for at fastholde den positive udvikling, bør idrætsfaciliteterne i byen også udvikles.

Det naturlige sted at placere nye faciliteter vil være ved Fladhøj hvor der er plads, og hvor skolen, idrætshallen og de udendørs baner allerede trækker mange borgere til.

Hærvejen er stadig hovedgaden i Røde kro og hvis der fremover opleves fortsat vækst i vandrere langs denne rute, kan Fladhøj området også udvikles til at blive et pitstop med muligheder for ophold og overnatning.



Ankomst til Fladhøj Idrætshal rundt om børnehavens legeplads



Fladhøj Idrætshal med motorikbalkon på 1.sal



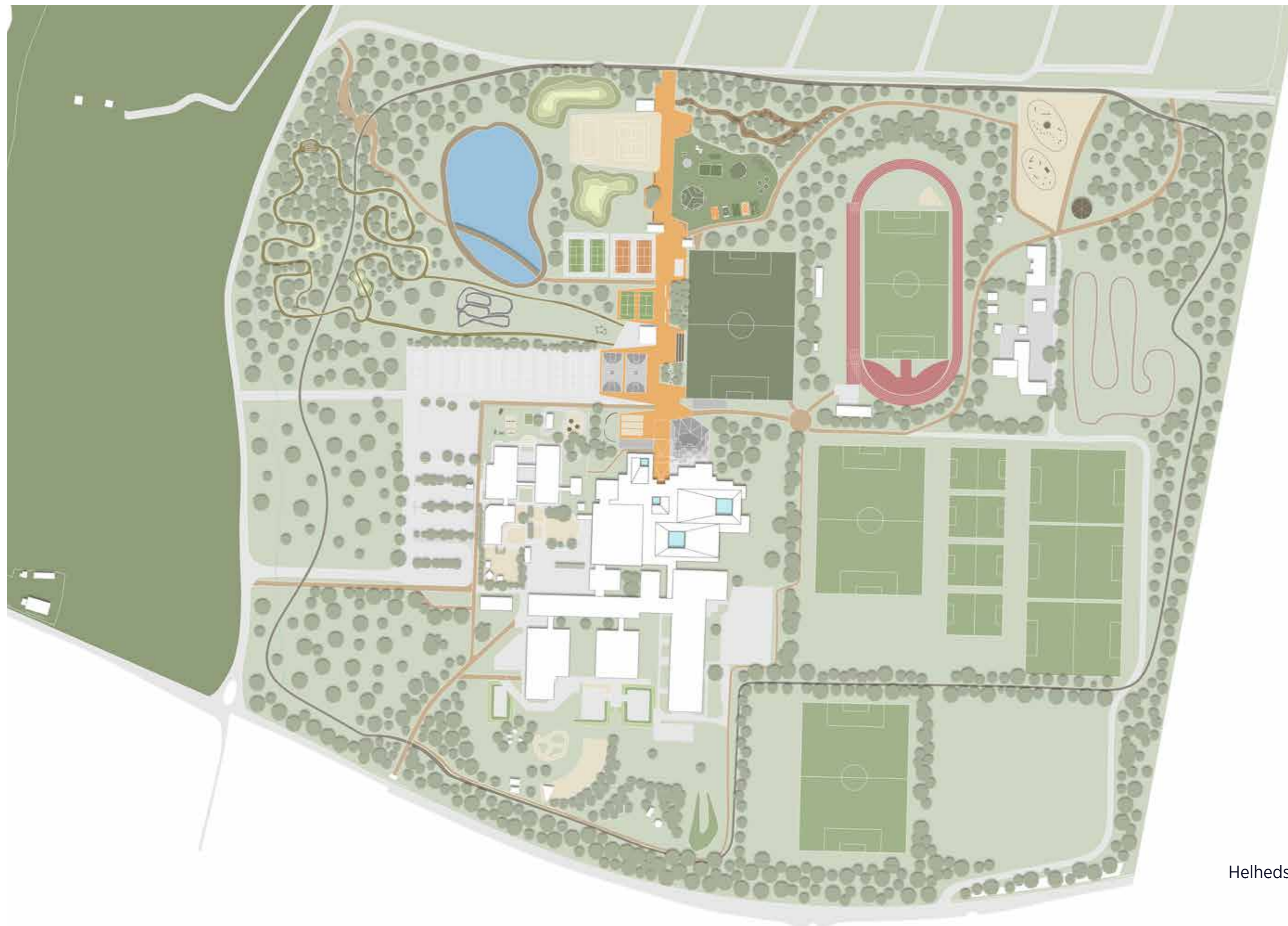
Legeområde i terrænet



Chris McDonald træningsområde



Atletikbanen



Helhedsplan for Fladhøj området.
Ikke i skala.

HELHEDSPLAN

ET SAMMENHÆNGENDE UDEOMRÅDE

Fladhøj skal være mødested for borgere i Rødékro med udadvendte sportslige aktiviteter og forbindelser til by og natur.

Helhedsplanen orienterer sig mod nord med et udvidet idrætscenter i tilknytning til skolen. Der skabes en ny tilkørselsvej og parkering tæt på indgangen.

Fra idrætscenterets indgang løber en bevægelsesakse ud i landskabet, og langs med denne ligger der boldspilsbaner og aktiviteter. Aksen knytter sig op på de hovedstier der fører frem til området, så mange vil ankomme til skolen og idrætscentret via aksen.

Idræt og leg omkring ankomsten til Fladhøj skaber en synlig puls til inspiration for alle brugere.

Det omkringliggende landskab bliver omkranset af et stiforløb til gående og cykler. Ud fra det store loop snor mindre stier sig så det er muligt at gå på opdagelse og søge udfordringer på f.eks. mountainbike.

På tværs af området løber en sti som forbinder tunellen under jernbanen med tunellen under Ringvej, så området åbner op og bliver let at krydse i gennem.

Den nye bygning vil i sin fuldt udbyggede form huse et idrætscenter med to nye haller (en normal, en springhal), et åbent indre torv med cafe samt fleksible rum til under-visning.

Foran idrætscenteret er et amfiteater/trappelandskab hvor der kan holdes taler/koncerter, og tages ophold. Idrætscenteret er åbent med glas mod nord, og store ovenlys bringer dagslys ind i de to nye haller og det indre torv.

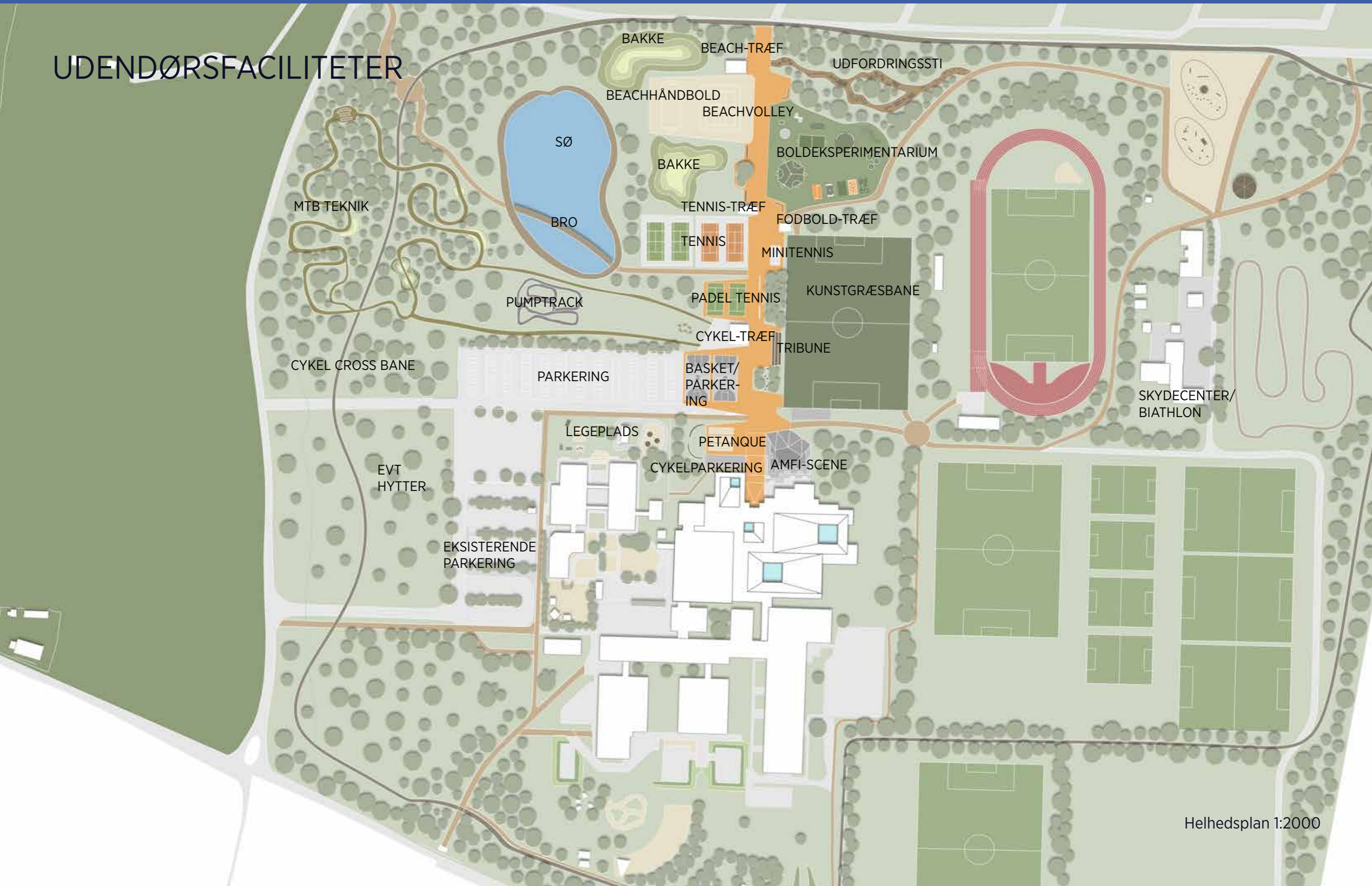
Helhedsplanen giver Fladhøj et ansigt udadtil med en tydelig ankomst, synlige sportsaktiviteter og en forbindelse til det omkringliggende landskab.

Helhedsplanen er opstået gennem en brugerproces, hvor flere forskellige scenarier er blevet præsenteret, og til sidst konkretiseret i en samlet plan.



Ankomst til idrætscenteret

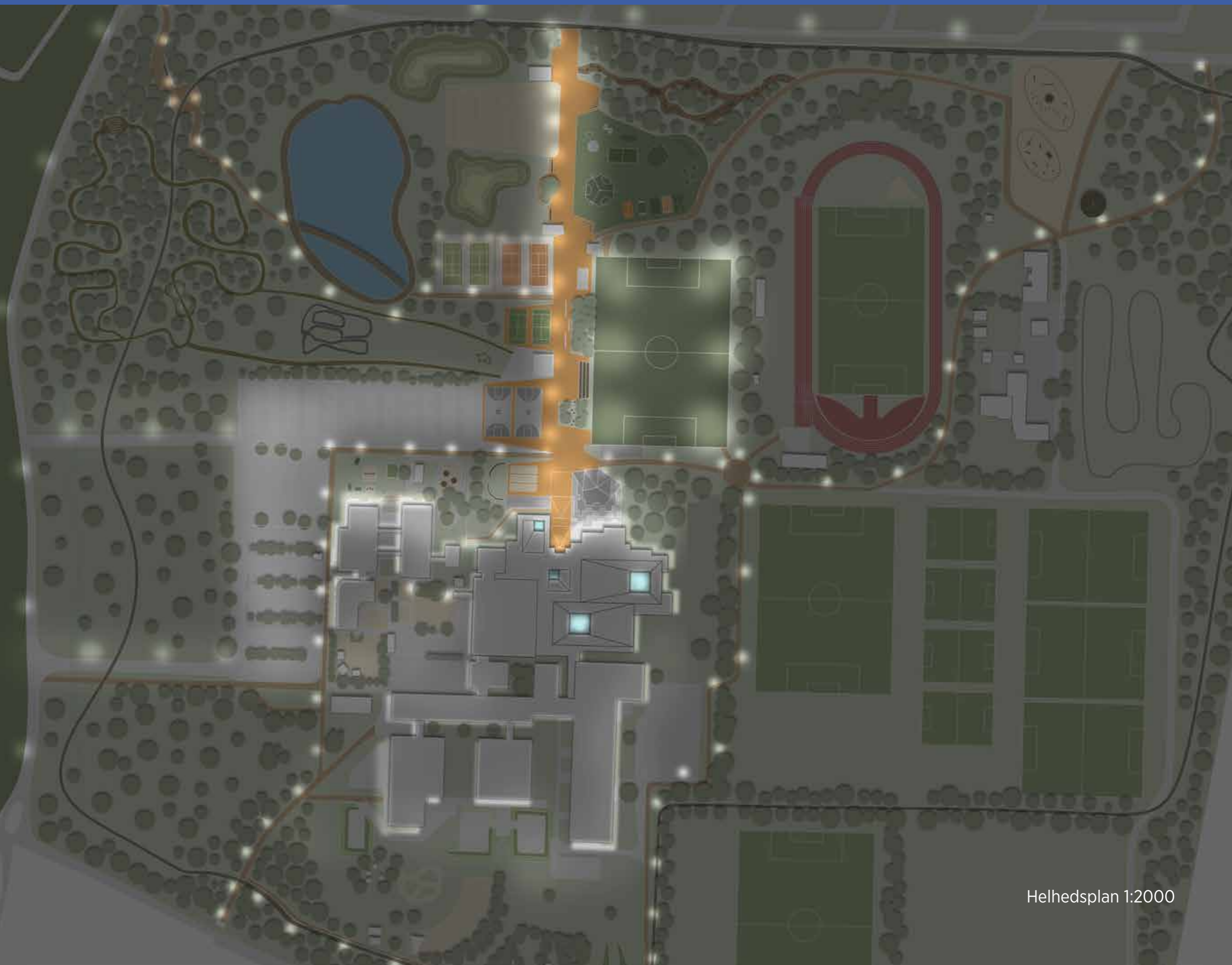
UDENDØRSFACILITETER



LYSPLAN

VARIERET LYSSÆTNING

Der etableres stibelysning langs alle forbindelsesstierne der fører ind og ud af området. Dette vil danne en grundbelysning der giver tryghed og gør det nemt at finde rundt i aften timerne. Langs bevægelsesaksen placeres en række master med spots der oplyser opholds- og bevægelsesfladerne. Umiddelbart uden for idrætscentret vil der være højest lysintensitet. Lyset opdeles i zoner som kan tændes enten ved bevægelse eller ved tryk på en knap. De primære aktivitetsflader som boldbane, tennisbaner, boldeksperimentarium og beachområde får lysmaster med egen tændingskreds.





BEACHHÅNDBOLD BEACHVOLLEY

UDFORDRINGSSTI

BOLDEKSPERIMENTARIUM

TENNIS-TRÆF

FODBOLD-TRÆF

TENNIS

MINITENNIS

PADEL TENNIS

KUNSTGRÆSBANE

CYKEL-TRÆF

TRIBUNE

BASKET/
PARKERING

PETANQUE

AMFI-SCENE

CYKELPARKERING

Helhedsplan 1:1000

AKTIVITETER LANGS AKSEN

EN NY BEVÆGELSESAKSE

Bevægelsesaksen skyder sig fra det nye idrætscenters hovedindgang og ud i landskabet.

Selve aksen udføres med buler og kotespring som gør den sjov at bevæge sig på.

Samtidig møbleres den med enkelte legeredskaber, træer og mange sidde og opholdsmuligheder.

Områderne knyttet til bestemte discipliner får hver et lille overdækket træf-område med tilhørende depot, som er tænkt som en slags udendørs miniklubhus.

Egentlige klubfaciliteter vil findes inde i centret.

Tæt på centeret udlægges et område med opholdsmuligheder og petanquebaner.

Derefter følger et flexområde som kan bruges til boldspil på de fleste tidspunkter, men også inddrages til parkering ved spidsbelastninger.

Til højre for aksen er der forbindelse til den eksisterende kunstgræsbane som får tilføjet en ny tribune.

På venstre side anlægges en plads med overdækning hvor cykelfolket har mødested og pit-stop. Herfra kan man køre ud på et MTB spor, en cykelcross sti eller en pumptrack.

Dernæst følger det nye tennisanlæg, som flyttes fra området umiddelbart nord for skolen til en friere beliggenhed her tæt på naturen.

Der tilføjes baner, padeltennisbaner og et træfpunkt, som er klubfaciliteter til ophold og opbevaring i en koncentreret udgave.

På den østlige side placeres på sigt et bold-eksperimentarium som henvender sig mod fodbold, men også mod andre former for boldspil.

Endelig følger på den vestlige side et beach-område, hvor der kan spilles beachvolley og beachhåndbold.



Speed Tracking



Beach håndbold



Beach volley

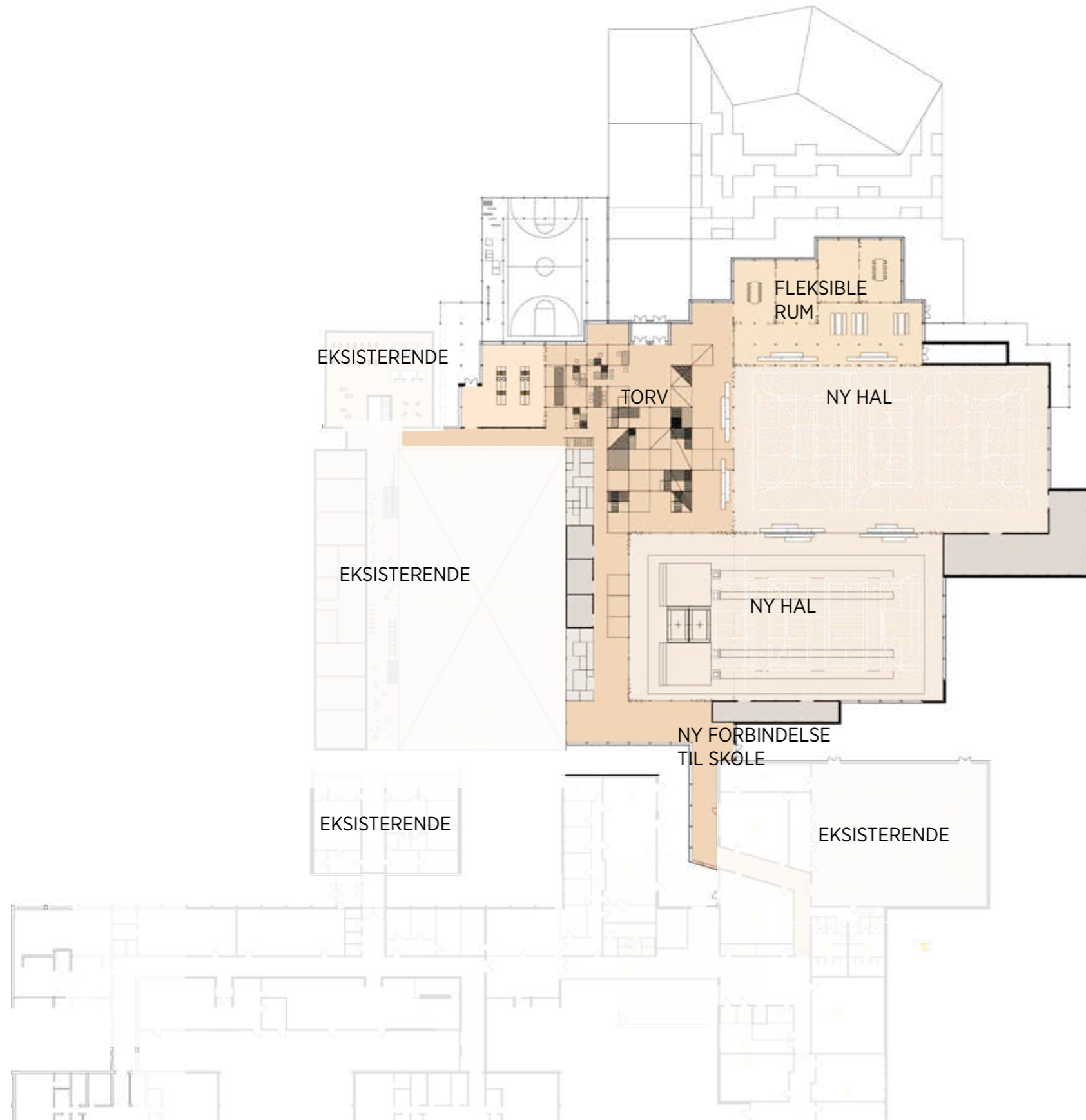


Fodboldeksperimentarium, Herning



Tennisbaner

INDENDØRS AREALER



Møbler til leg og ophold



Ovenlysvinduer over torvet



Bevægelse og transparens mellem haller



Motoriklandskab

INDENDØRS AREALER

ET TRANSPARENT SAMLINGSPUNKT

Det nye idrætscenter skal fungere som mødested med gode sportsfaciliteter for alle borgere, og skal samtidig opleves som sammenhængende med skolen.

Der skabes en ny direkte forbindelse til den nybyggede del af Hærvejsskolen, hvor også den nybyggede multisal ligger. Forbindelsen er vigtig for, at idrætscentret i dagtimerne opleves som en udvidelse af skolen

Det nye indre idrætstovr bliver det centrale opholds- og mødested, som også åbner sig op ud mod de udendørs aktiviteter.

Ved indgangen er en cafe med dertilhørende køkken. Ned gennem torvet er der møblement til leg og ophold og udsyn til aktiviteterne i hallerne.

De to nye haller vil supplere den eksisterende hal. Den ene er beregnet til boldspil, mens den anden er en springhal, som også ved særlige lejligheder kan bruges helt eller delvist til boldspil.

Begge haller har store ovenlys, der sikrer dagslys uden at blænde.

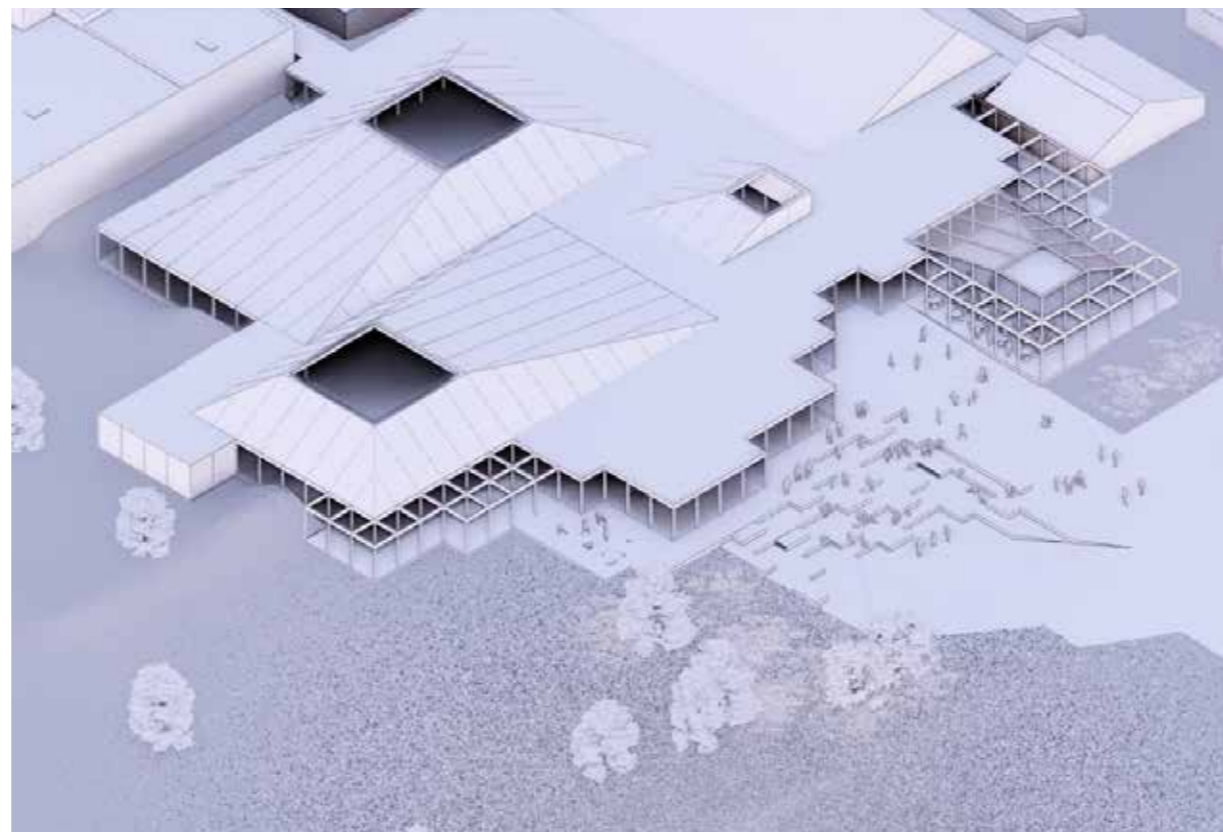
Bagerst i begge haller er der depotrum til opbevaring.

Ud mod det udendørs amfiteater ligger en række fleksible rum, som kan etableres ved hjælp af foldbare vægge efter behov.

Disse rum kan bruges til undervisning, møder eller i forbindelse med holdaktiviteter i hallen. Der opføres et tilhørende depotrum, som kan rumme møbler og redskaber, og sikre en nem og hurtig omstilling.

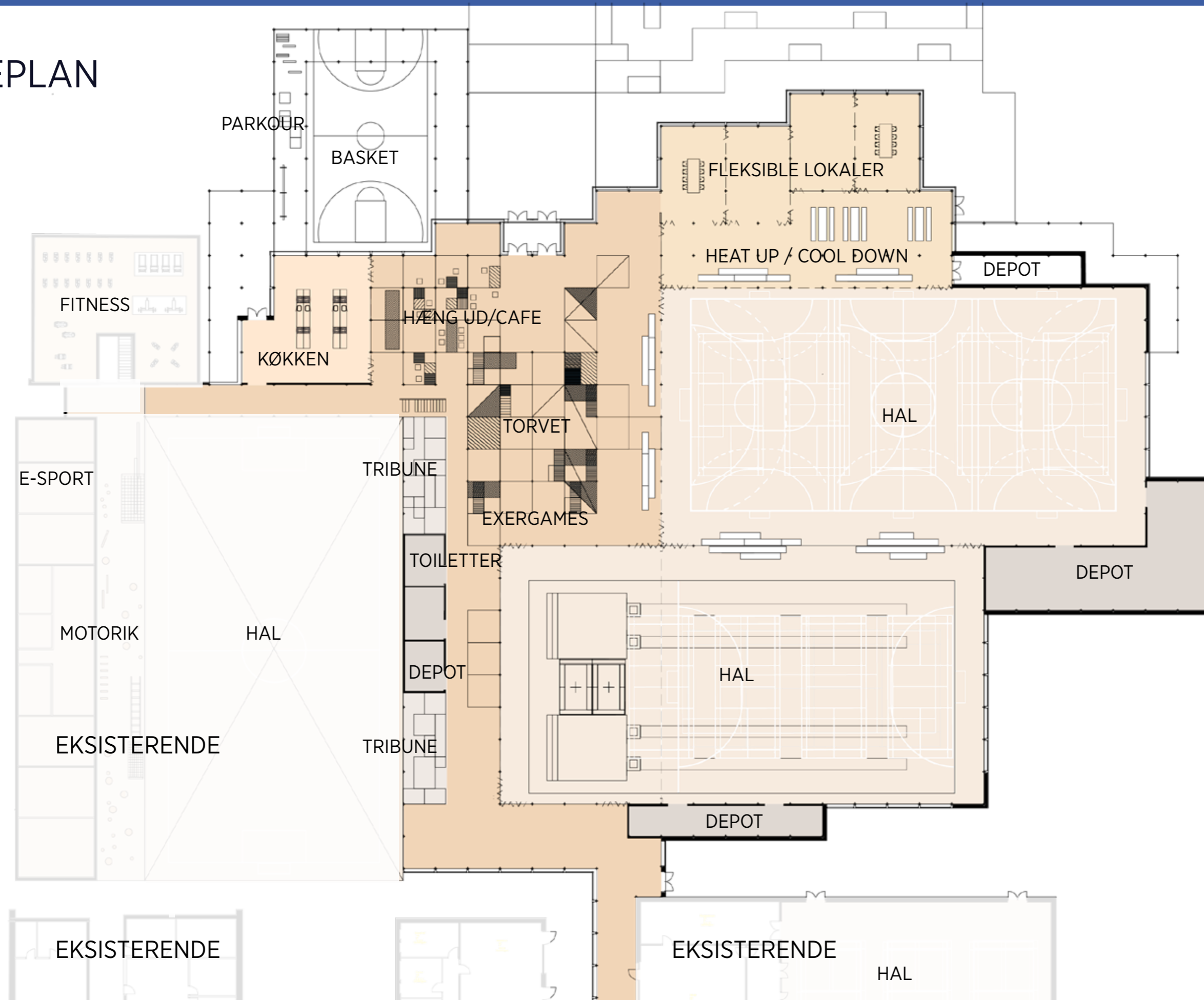
I kælderen vil der være nye omklædningsrum som supplerer de eksisterende, som i dag også ligger i kælderen..

Udenfor idrætscenteret ved indgangen etableres et overdækket område, der kan bruges til udendørs ophold, parkour, crossfit og basket.

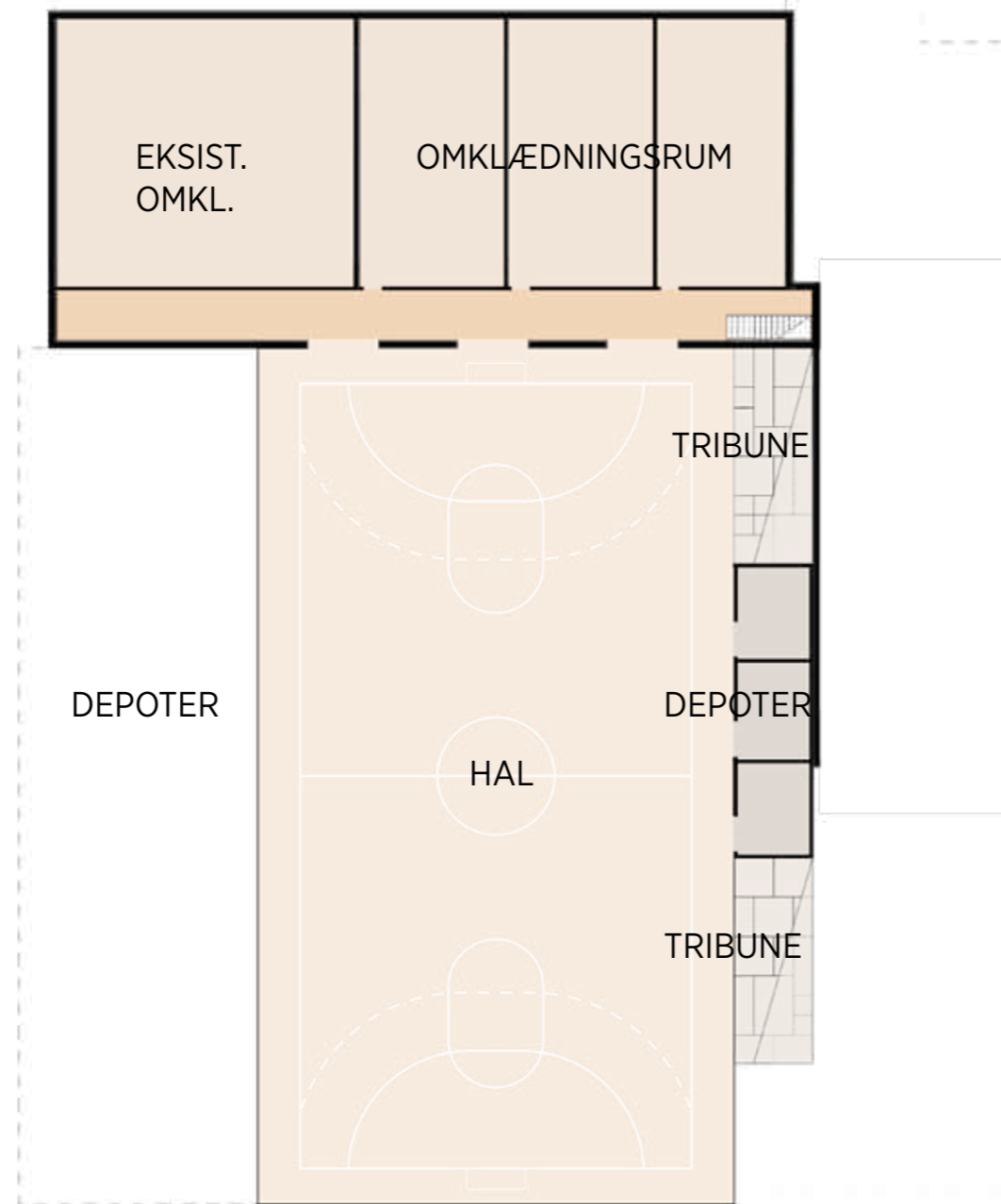




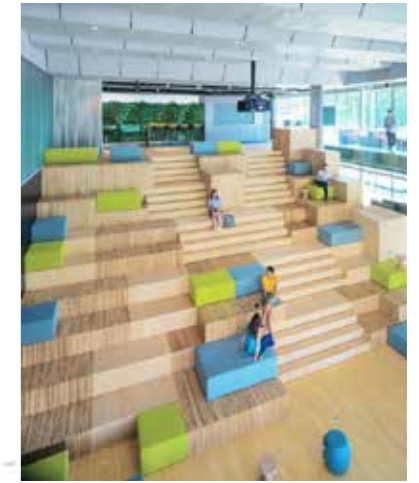
STUEPLAN



KÆLDERPLAN



Tribune med plads til ophold

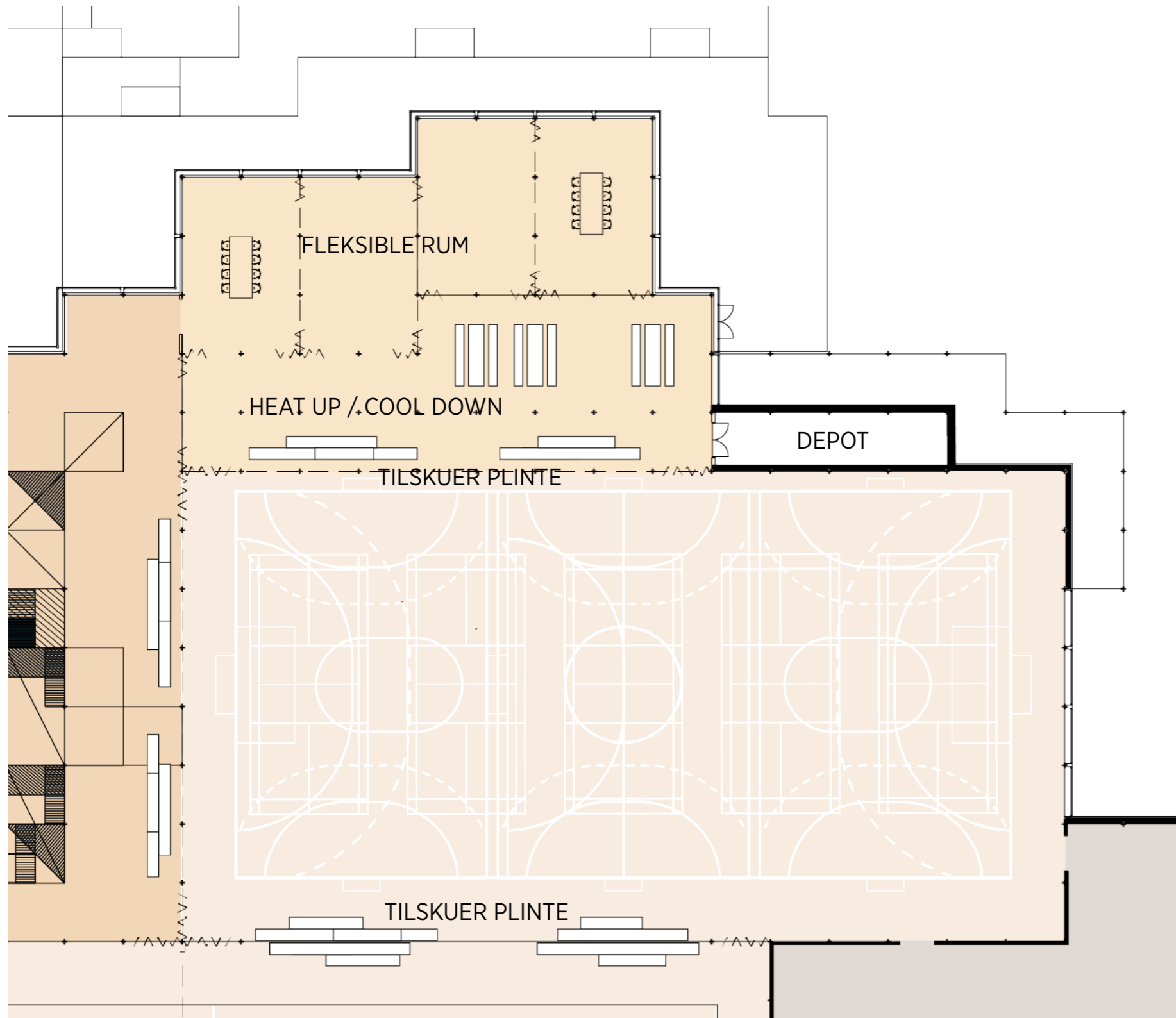


Omklædningsrum med skovtema (Vejen Idrætscenter)



Omklædningsrum med havtema ()

FLEKSIBLE RUM



Stueplan 1:250



Alternative grupperum

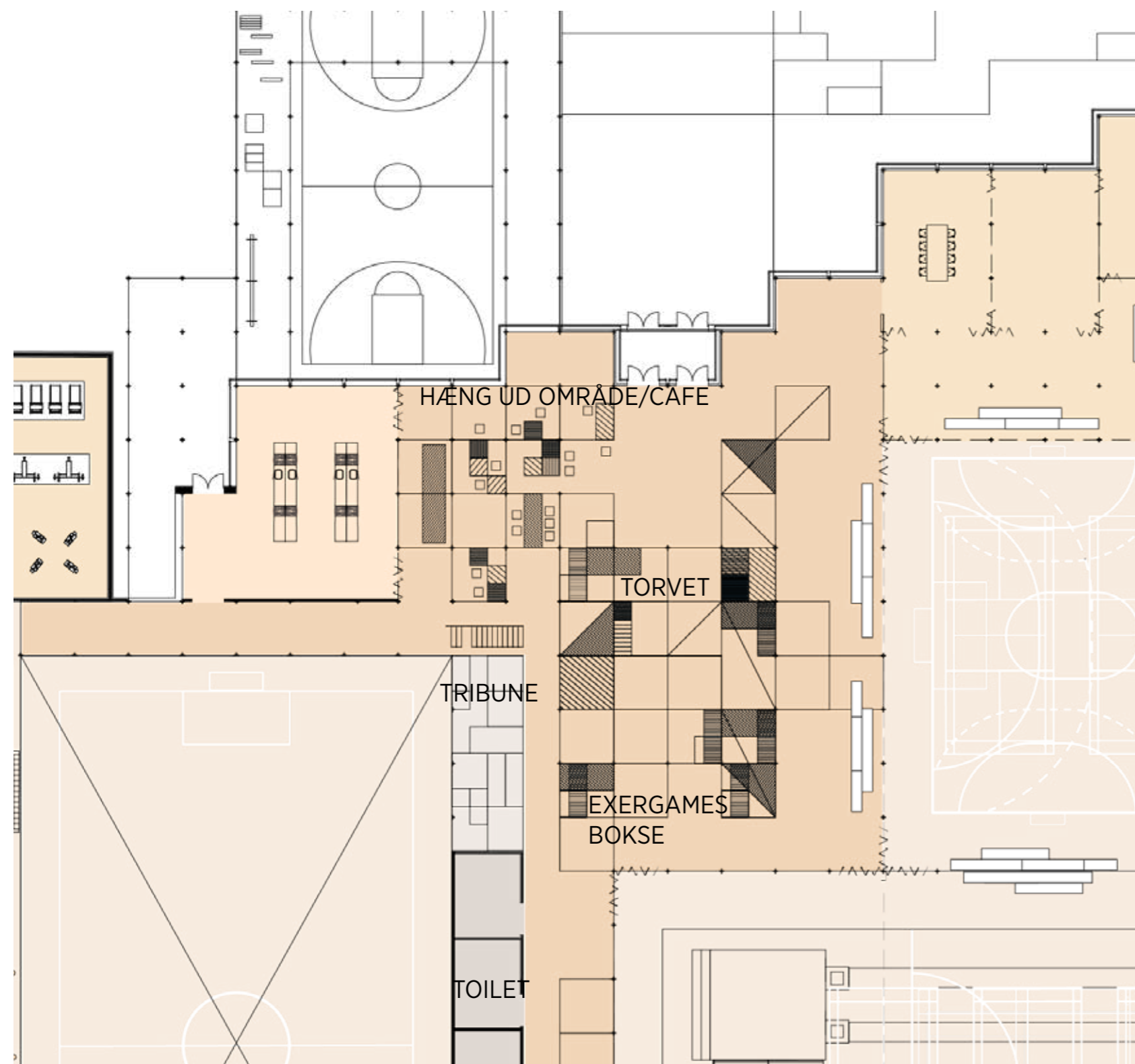


Fleksible træningsrum



Arbejdsstationer og multimøbler

TORVET



Stueplan 1:250



Café og hæng ud områder



Oplevelsesrum



Møbler til leg og ophold

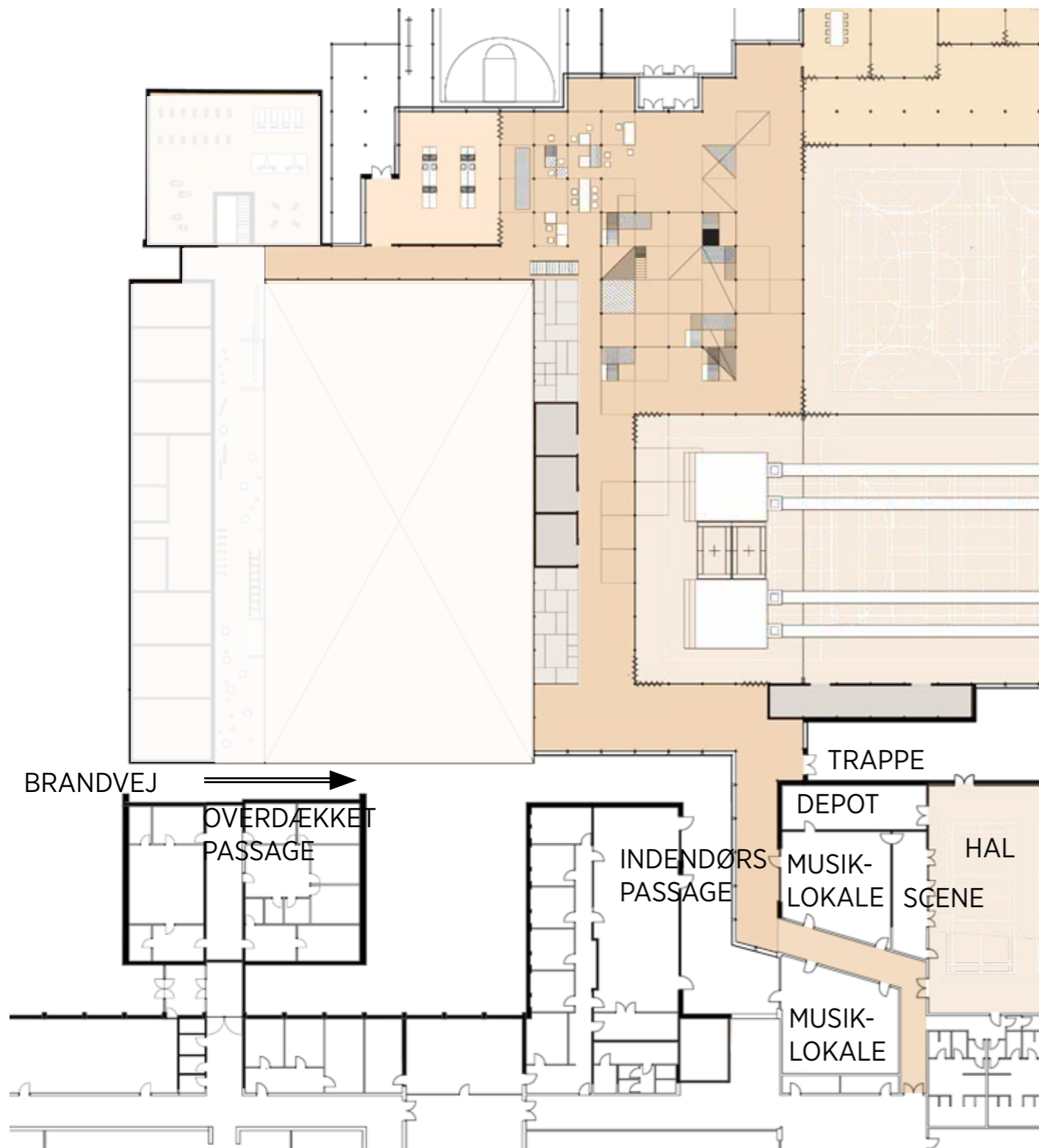
DET INDRE TORV



Visualisering af torvet med ovenlys og møbler til leg og ophold

MULIGE ALTERNATIVE FORBINDELSER MELLEM IDRÆTSCENTER OG SKOLEN

FORBINDELSE A



Stueplan 1:500

EN NY FORBINDELSE

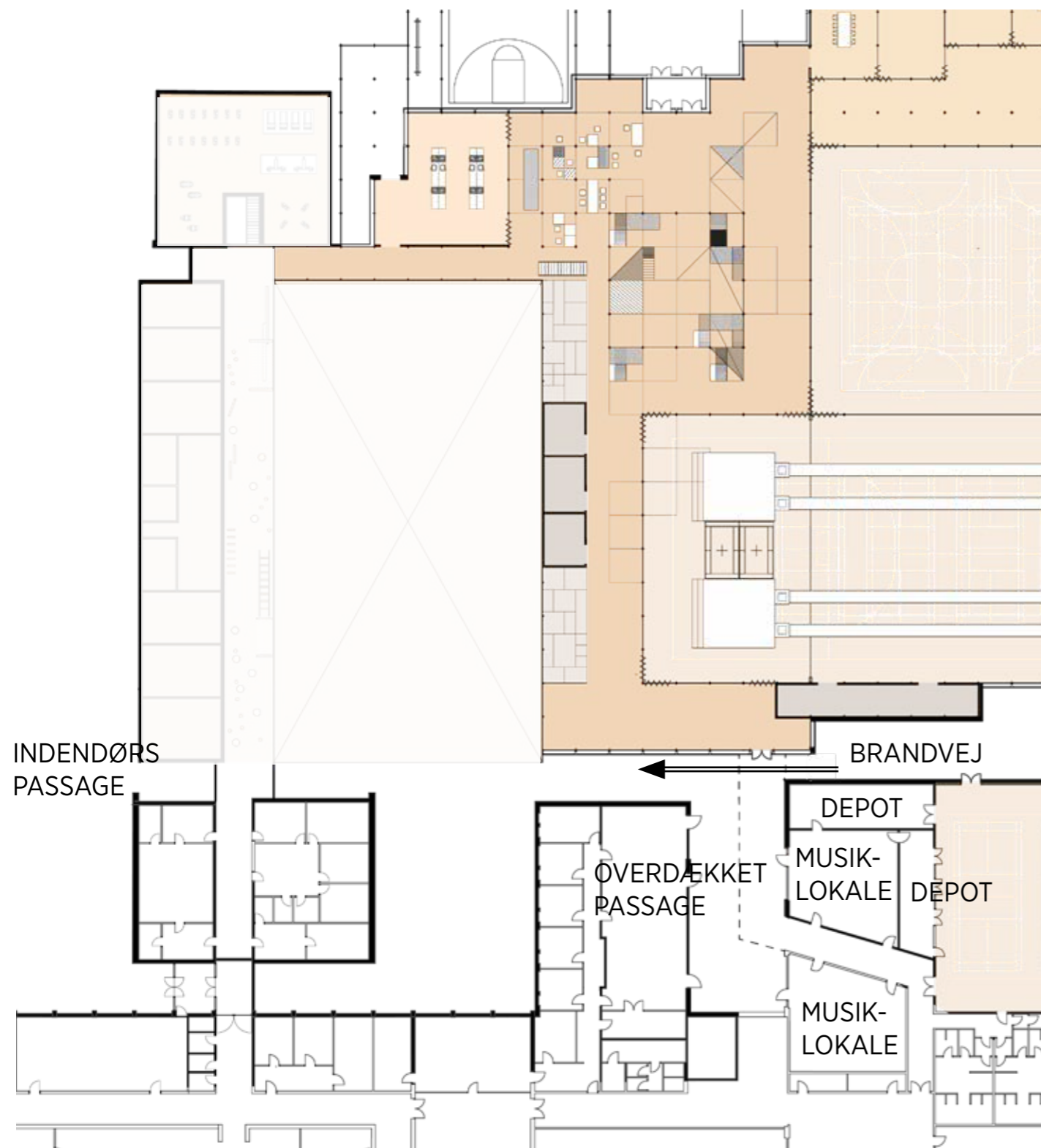
Ved etablering af en ny forbindelse mellem idrætscentret og skolen er der en række faktorer der skal tages hensyn til. Dels forhold omkring brug af eksisterende rum i Hærvejsskolen og dels forhold omkring adgang til brandslukning i de indre gårde. Der vises her to forskellige løsningsmuligheder.

LØSNING A

Idrætscenter og skolen forbindes med en indendørs passage som går ind gennem gangen mellem de to musiklokaler. Musiklokalerne kan benytte det bagerste rum som depot. Trappen op til 1. plan flyttes for at gøre plads til den overdækkede gang.

Den nuværende passage rives ned men overdækkes så det lever op til gældende brandregler.

FORBINDELSE B



Stueplan 1:500

LØSNING B

Den eksisterende passage bevarer. Der etableres en overdækket passage fra idrætscenteret til skolebygningen. Dette lever op til gældene brandregler. Indgang til skolebygningen sker ad gangen mellem musiklokalerne. Depotet flyttes til det bagerste lokale. Flugtvejstrappe fra 1. plan flyttes væk fra facaden for at der er plads til den overdækkede gang.



Visualiseringen viser indkig i hallerne fra Torvet.

BRUGERGRUPPER

DE MANGE SITUATIONERS IDRÆTSCENTER

Det nye Fladhøj område og idrætscenter bliver et samlingssted for alle borgere i Røde Kro med faciliteter til alle aldre.

Ved multifunktionel brug sikres at alle haller og rum bliver brugt mest muligt, flest af døgnets timer og flest af ugens dage.

En hal som bruges til håndboldtræning en hverdagsaften, kan bruges som motoriksal til familiedag i weekenden. En cafe som bruges af forældre og børn under et badmintonstævne i weekenden, kan bruges af skolebørn i frikvarterer på hverdage.

På de følgende sider vises diagrammer for, hvordan idrætscenteret kan bruges til forskellige formål på forskellige tidspunkter.

Det gælder for:

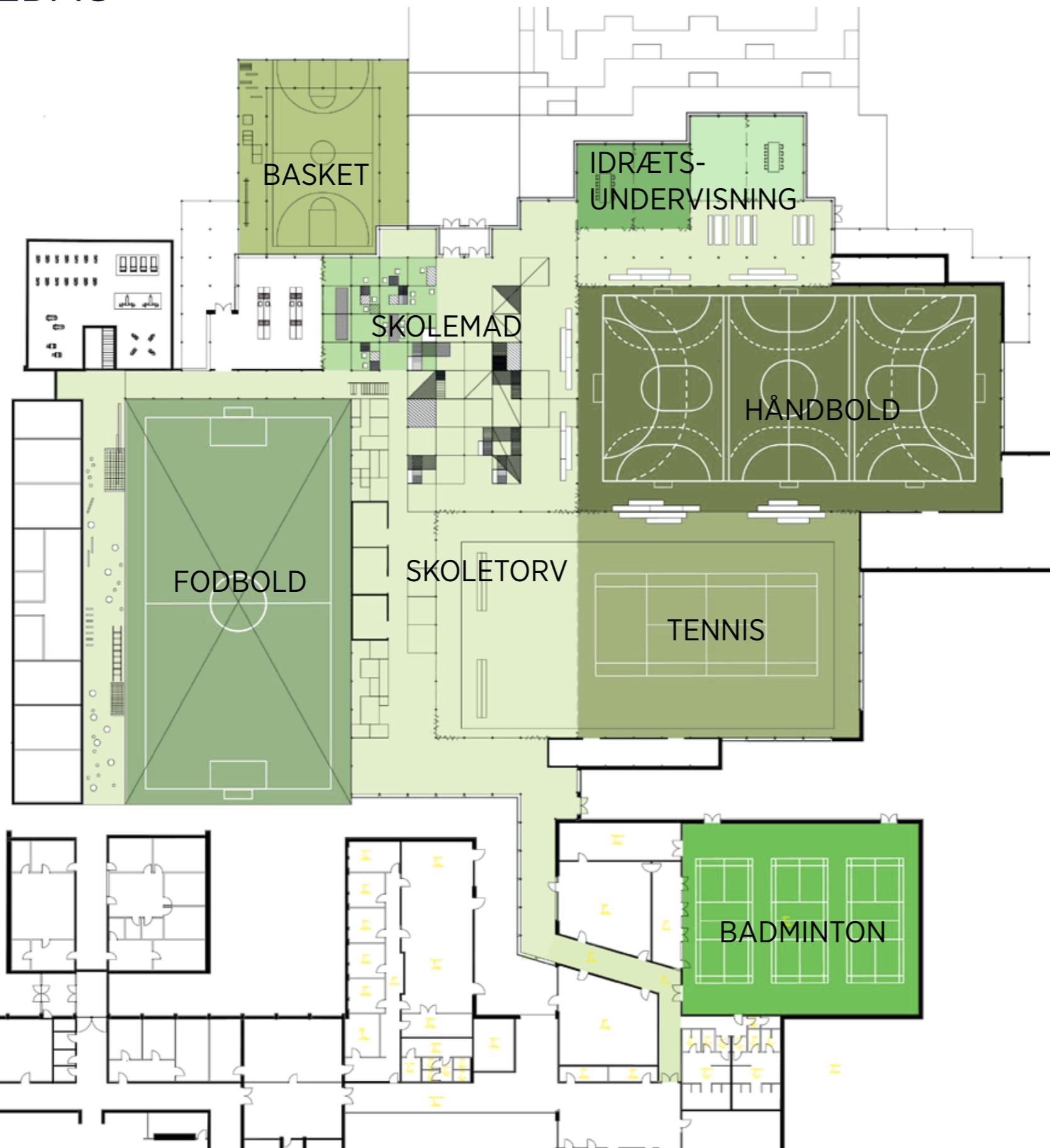
- Hverdagsaften med klubber
- Skoledag
- Familiedag
- Håndboldstævne
- Badmintontræningslejr
- Gymnastikopvisning



HVERDAGSAFTEN MED KLUBBER



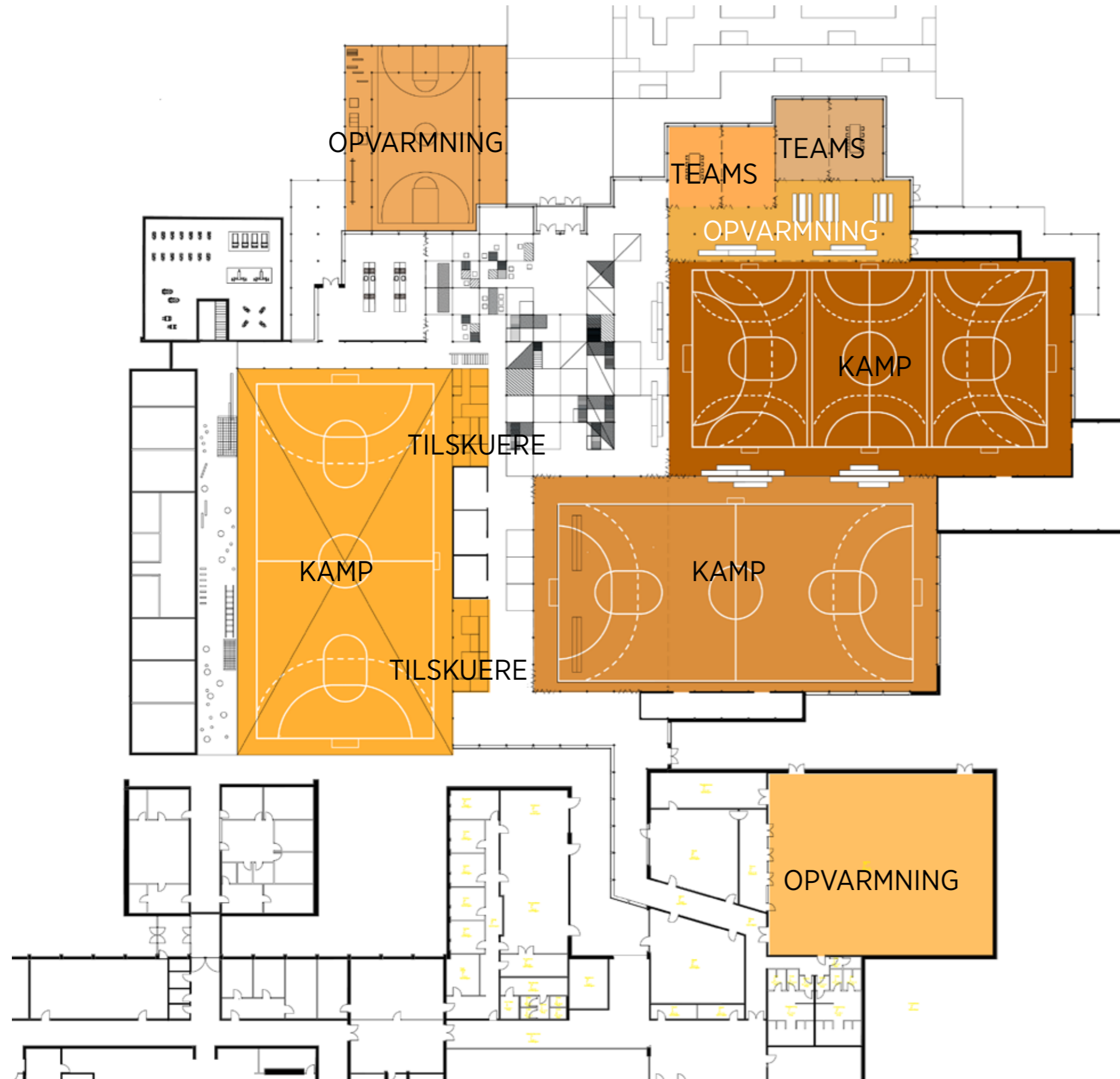
SKOLEDAG



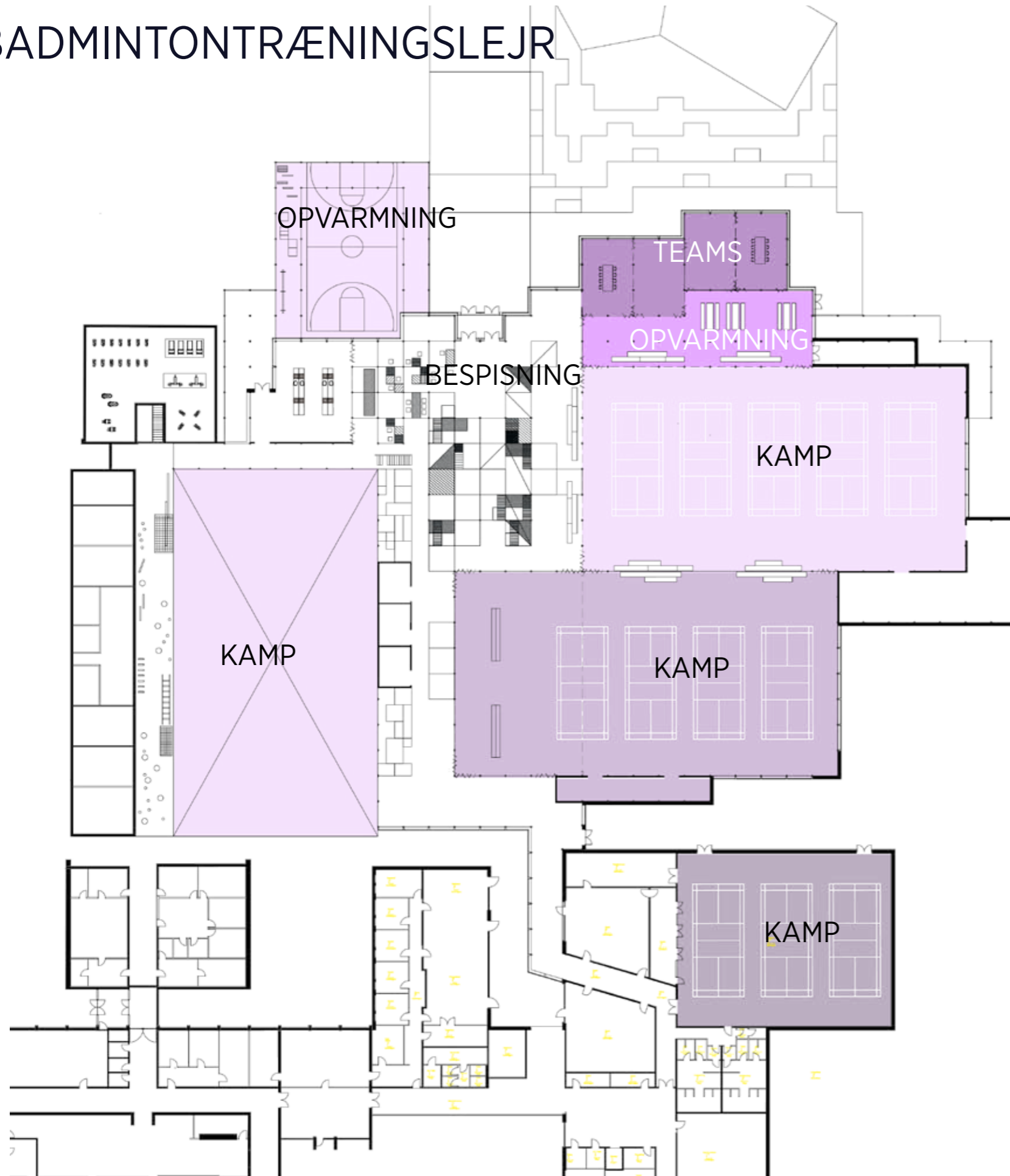
FAMILIEDAG



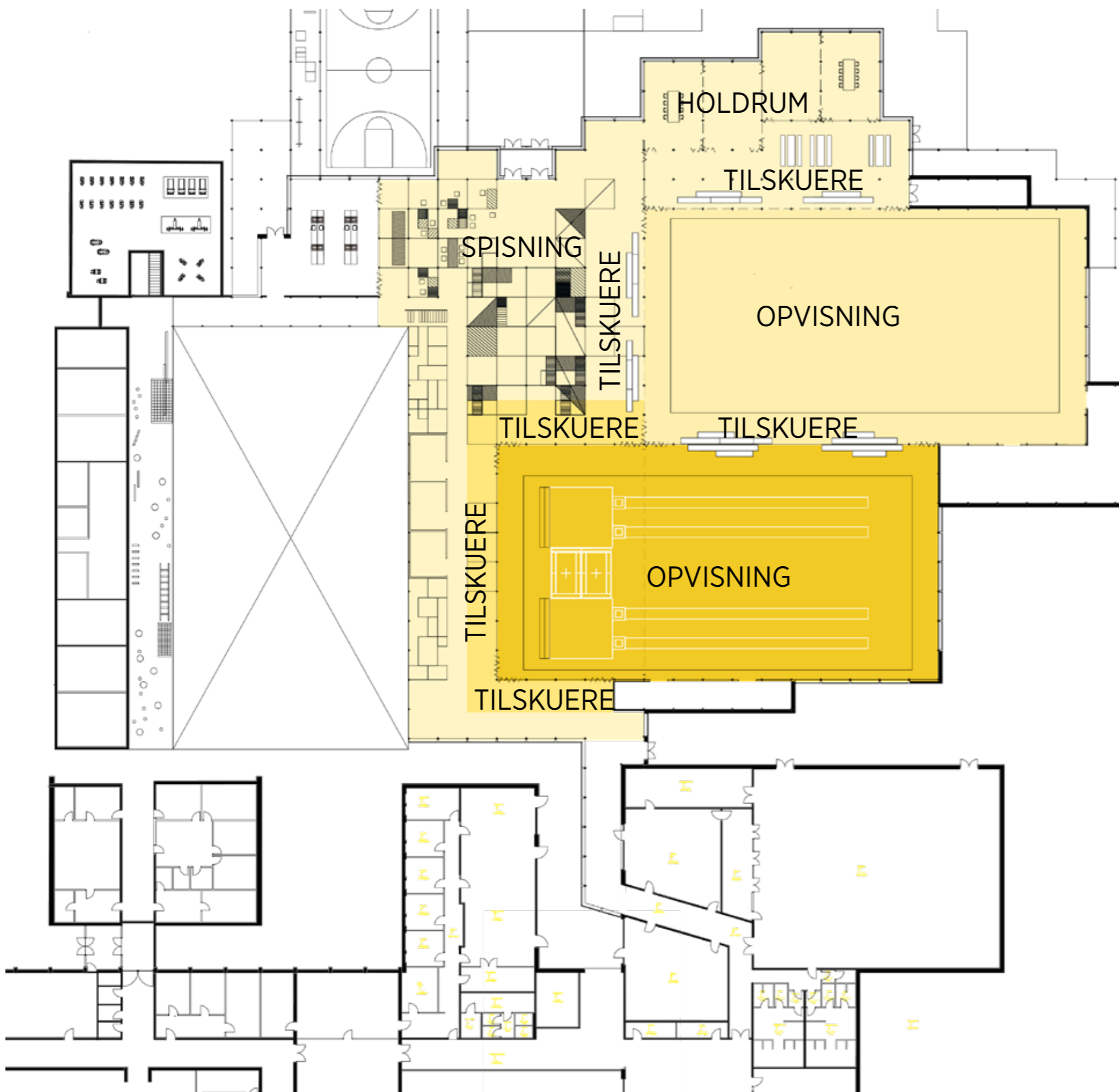
HÅNDBOLDSTÆVNE



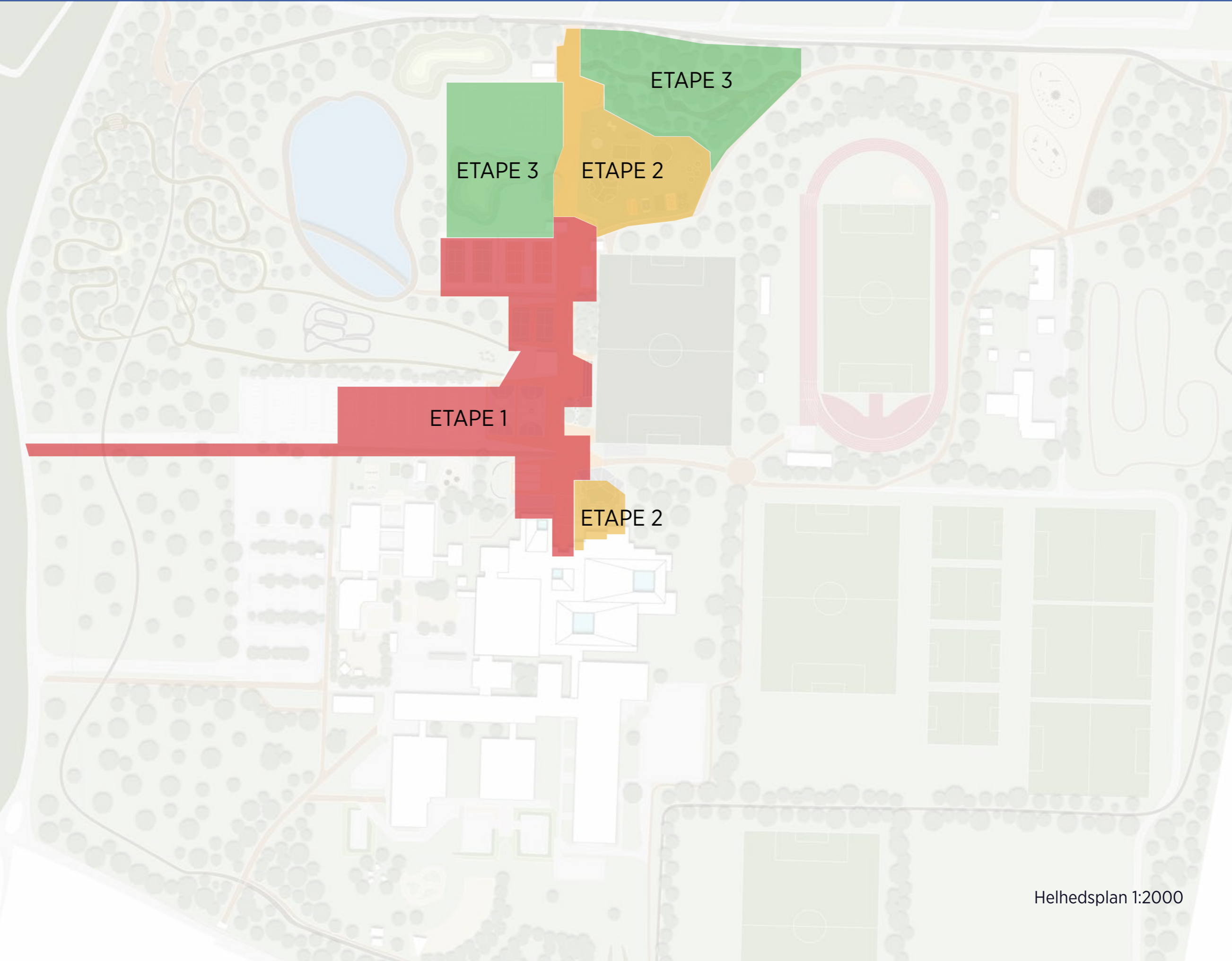
BADMINTONTRÆNINGSLEJR



GYMNASTIKOPVISNING



ETAPEPLAN



ETAPEPLAN

LANDSKAB

Fokus vil i etape 1 være på at etablere den del af akse som er tættest på indgangen til idrætscenteret, for at skabe aktivitet og for at kunne anlægge tennisbanerne. Forbindelse til parkering og vej er også en prioritering i etape 1.

I etape 2 anlægges resten af akse og boldeksperimentariet. Ved indgangen anlægges også amfiteatret.

I etape 3 etableres udfordringsstien og beachvolleybaner tættest på den nordlige vej.

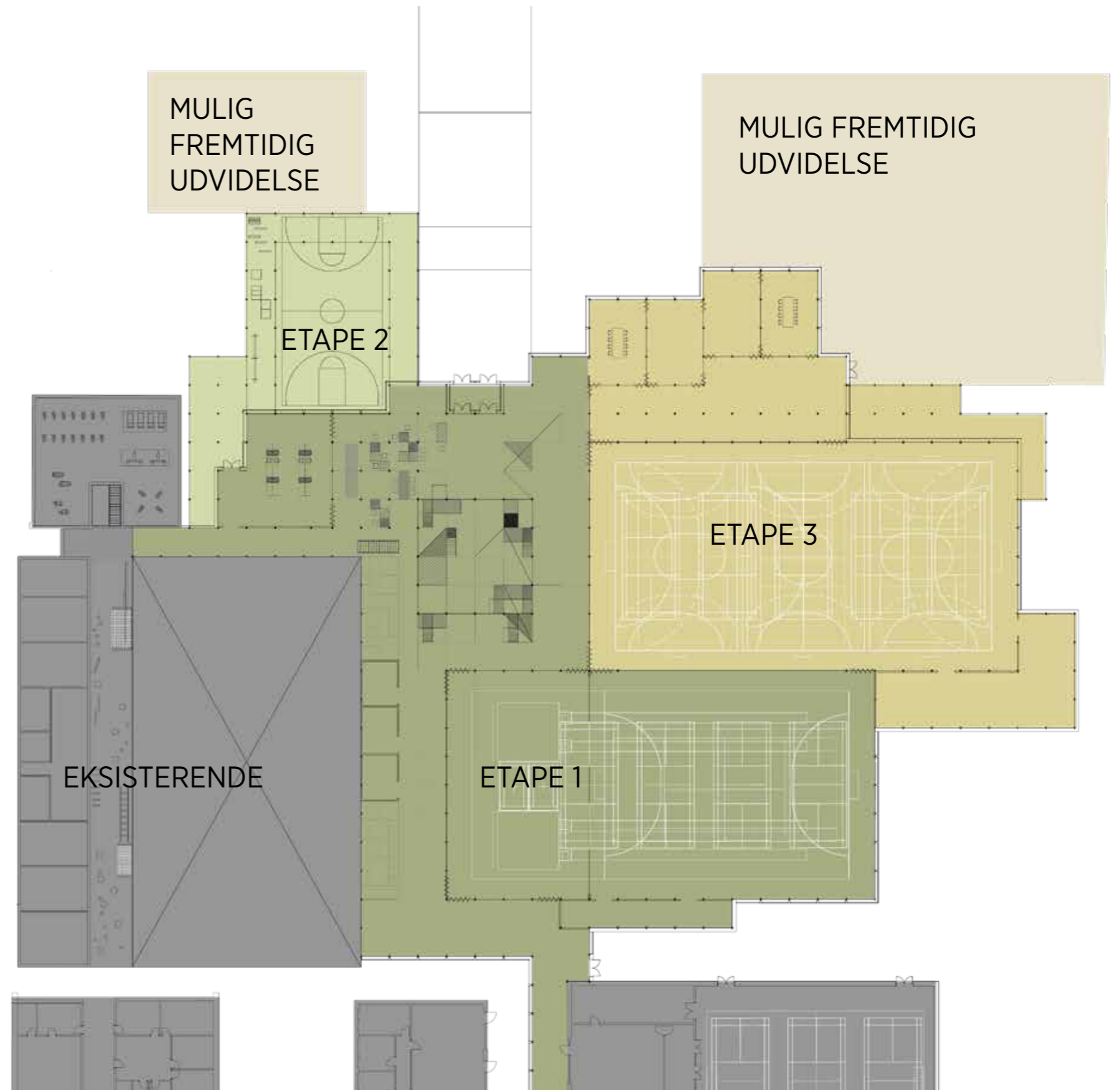
BYGNINGER

I etape 1 udvides den eksisterende hal med en ny springhal og torvet som møde og opholdssted.

I etape 2 bygges de udendørs basketbaner ved indgangen til idrætscenteret.

Etape 3 omfatter den anden hal og de fleksible rum til undervisning.

Som vist er centrets struktur tænkt så der senere hen kan tilbygges flere faciliteter, uden at den indre sammenhæng eller sammenhængen til udearealerne begrænses.



DEN OPRINDELIGE RØDEKROHAL _ STATUS



Nuværende grønne arealer ved Røde Kro Hallen



Den klassiske idrætshal i Røde Kro



Beach Håndbold baner ved Røde Kro Hallen



Sociale rum i senior centret



Aktivitetsrum i senior centret

MULIGE FREMTIDSSCENARIER

AKTIVITETER SOM NU

I dag er det fortrinsvist håndboldklubben og badmintonklubben der benytter Rødekrohallen. Hertil kommer senioridræt i et vist omfang, grundet det nærliggende aktivitetscenter for seniorer.

Hvis der kun bygges en ny springhal ved Fladhøj, vil håndbolden sandsynligvis blive i Rødekro hallen, mens badminton måske kan flytte til Fladhøj og her bruge den eksisterende hal.

FORENINGSIDRÆTTEN FLYTTER TIL FLADHØJ

Hvis der både bygges en springhal og en ny håndboldhal ved Fladhøj, er der basis for at det meste af foreningssidrætten flytter hertil. Rødekro Hallen vil så blive frigivet til andre aktiviteter og kan måske indrettes mere målrettet mod senioridrætten. Man kunne f.eks opdele hallen i flere mindre rum der egner sig bedre til en bred vifte af seniorrelaterede aktiviteter..



Senioridræt i mindre sale



Yoga i mere intime rum

PROCES

DILEMMAER, SCENARIER OG SYNTSE.

Keingart dannede sig, ved et introducerende møde og besøg på stedet, et indtryk af såvel de fysiske som de organisatoriske forhold der gælder for anlægget og lokalområdet.

På den første workshop for projektets interessenter, introducerede Keingart til aktuelle trends i idrætsbyggeriet og en række mulige dilemmaer blev belyst og debatteret.

På baggrund af workshop 1 samt data omkring udnyttelse og brugerfordeling opstillede Keingart 3 scenarier for mulige fremtidige helhedsplaner.

Scenarierne indeholdt hvert et program, plandiagrammer over funktioners/faciliteters placering, referencefotos samt 3D visualiseringer.

Scenarierne blev diskuteret på interessentworkshop 2 og efterfølgende med projektgruppen.

Ud fra en vurdering af de fordele og ulemper der fremkom i diskussionen af scenarierne påbegyndes arbejdet med at udforme den endelige syntese med indhold af de bedste ingredienser fra de 3 scenarier.

Syntesen for Helhedsplanen blev belyst gennem en programbeskrivelse, referencefotos, målfaste plantegninger, forslag til etapedelinger, samt foreløbigt økonomisk overslag.

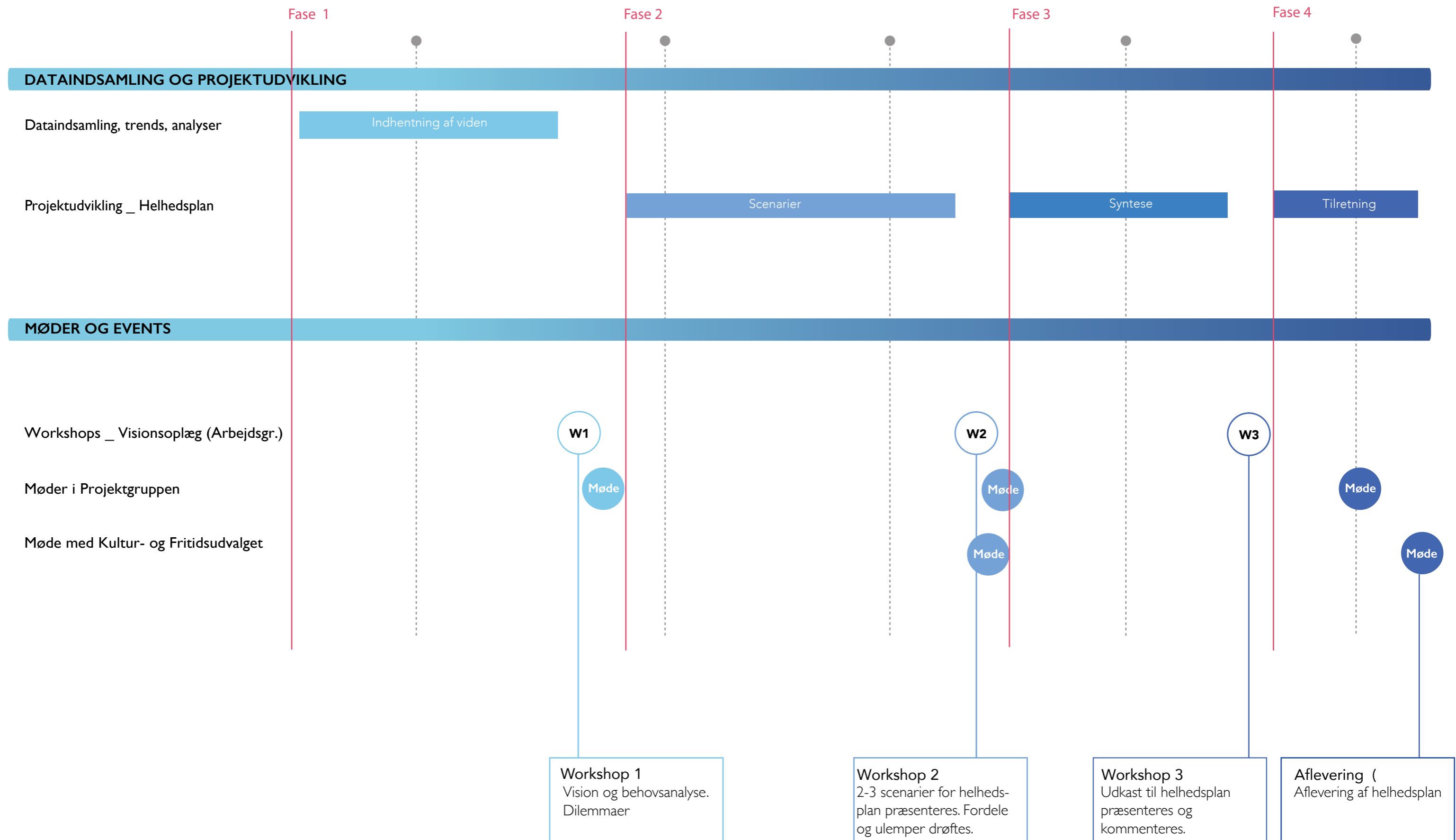
De rumlige forhold blev desuden belyst gennem 3D visualiseringer.

Der blev herefter afholdt en afsluttende workshop 3 hvor Helhedsplanen blev præsenteret og deltagerne fik mulighed for at kommentere den.

Ud fra kommentarerne blev helhedsplanen tilrettet og præsenteret for først projektgruppen og efterfølgende det politisk udvalg.

AABENRAA KOMMUNE

PROCESPLAN FOR UDVIKLING AF HELHEDSPLAN FOR FLADHØJ IDRÆTSCENTER



WORKSHOP 1: INSPIRATION OG DILEMMAER

I
N
S
P
I
R
A
T
I
O
N



D I L L E M M A E R



FOKUS PÅ BØRN OG UNGE

VS

FOKUS PÅ ALLE ALDERSGRUPPER

	X		X X	X
--	---	--	-----	---

Godt miljø for børn/unge, får forældrene med, samtidig er ældreområdet i fokus

Kraftcenter for alle

Der skal være plads til alle – men de ældre kan i højere grad være i Røde Kro hallen, i Røde Kro hallen er borgerhuset.

Røde Kro hallen er borgerhuset.

Vi fremadsigter skal have fokus på alle aldersgrupper



BRUGERE FRA RØDEKRO

VS

BRUGERE FRA HELE KOMMUNEN

	X X	X	X	
--	-----	---	---	--

Men når der er ressourcerne til stede skal der være faciliteter til flere

Vi er åbne for alle borgere i kommunen

Mest for de lokale – men vi vil gerne have vores faciliteter vist frem.

Ønsker økonomi til mere; (fortrinsret?)



KUN NYE FACILITETER FOR SKOLE OG FORENINGER

VS

OGSÅ NYE FACILITETER FOR SPONTANE BRUGERE

			X X	X X
--	--	--	-----	-----

Mangfoldighed giver aktivitet og flere medlemmer

Plads til alle (interesse)

Der skal være plads både til de store grupper og individuelle brugere.

Borgerne kan blive inspireret



FÆLLESSKAB INTERNT I DE ENKELTE FORENINGER

VS

FÆLLESSKAB PÅ TVÆRS AF ALLE FORENINGER

			X X X X
--	--	--	---------

- Synergi interesse på tværs

Vi skal åbne op – og arbejde sammen

Visionen



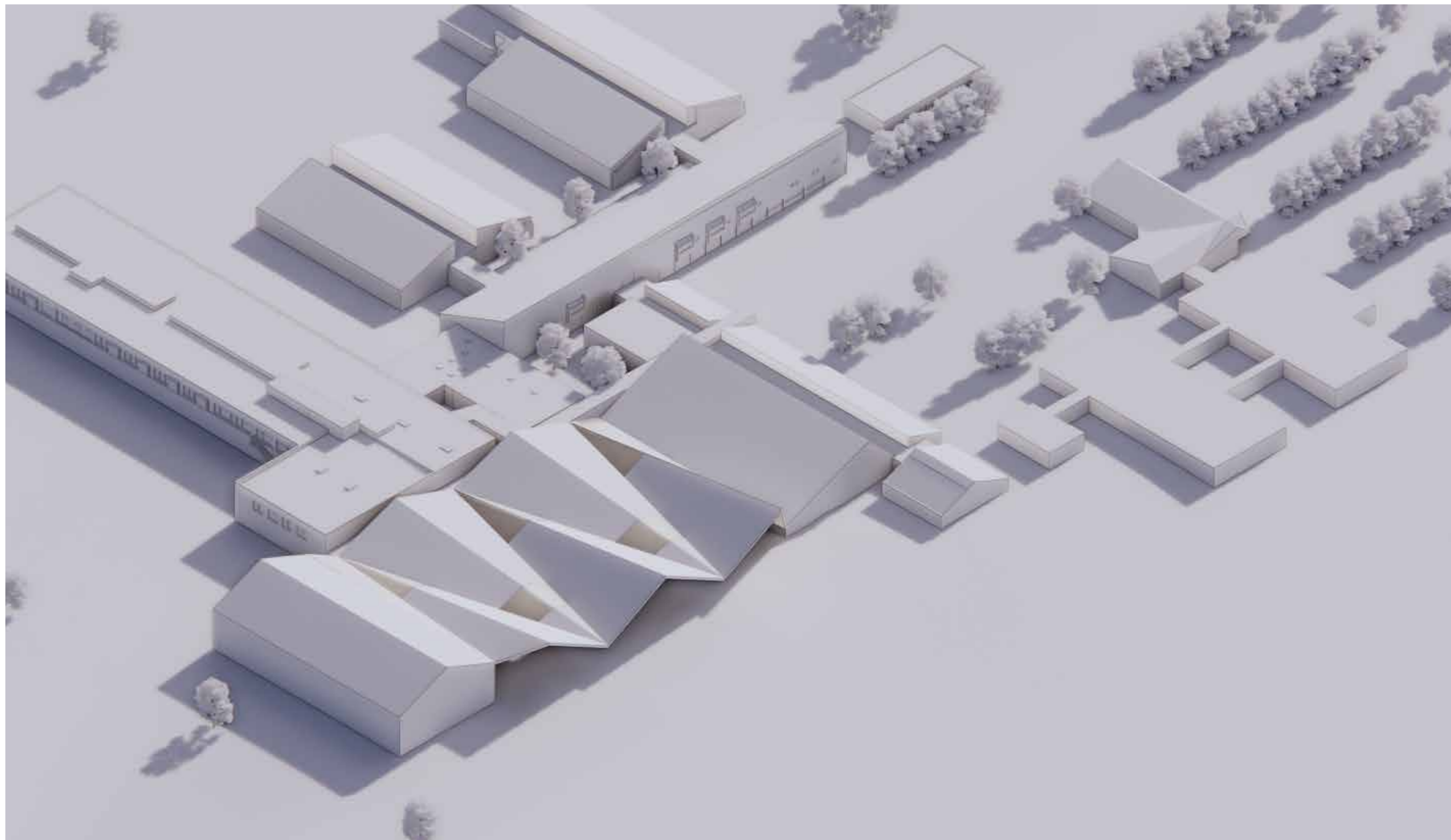
SCENARIO 1 - DET URBANE STRØG

LANDSKABSPLAN



SCENARIO 1 - DET URBANE STRØG

TOPVIEW



SCENARIO 1 - DET URBANE STRØG

VIEW FRA PLADSEN



SCENARIO 2 - SPORTENS FORUM

LANDSKABSPLAN



SCENARIO 2 - SPORTENS FORUM

TOPVIEW



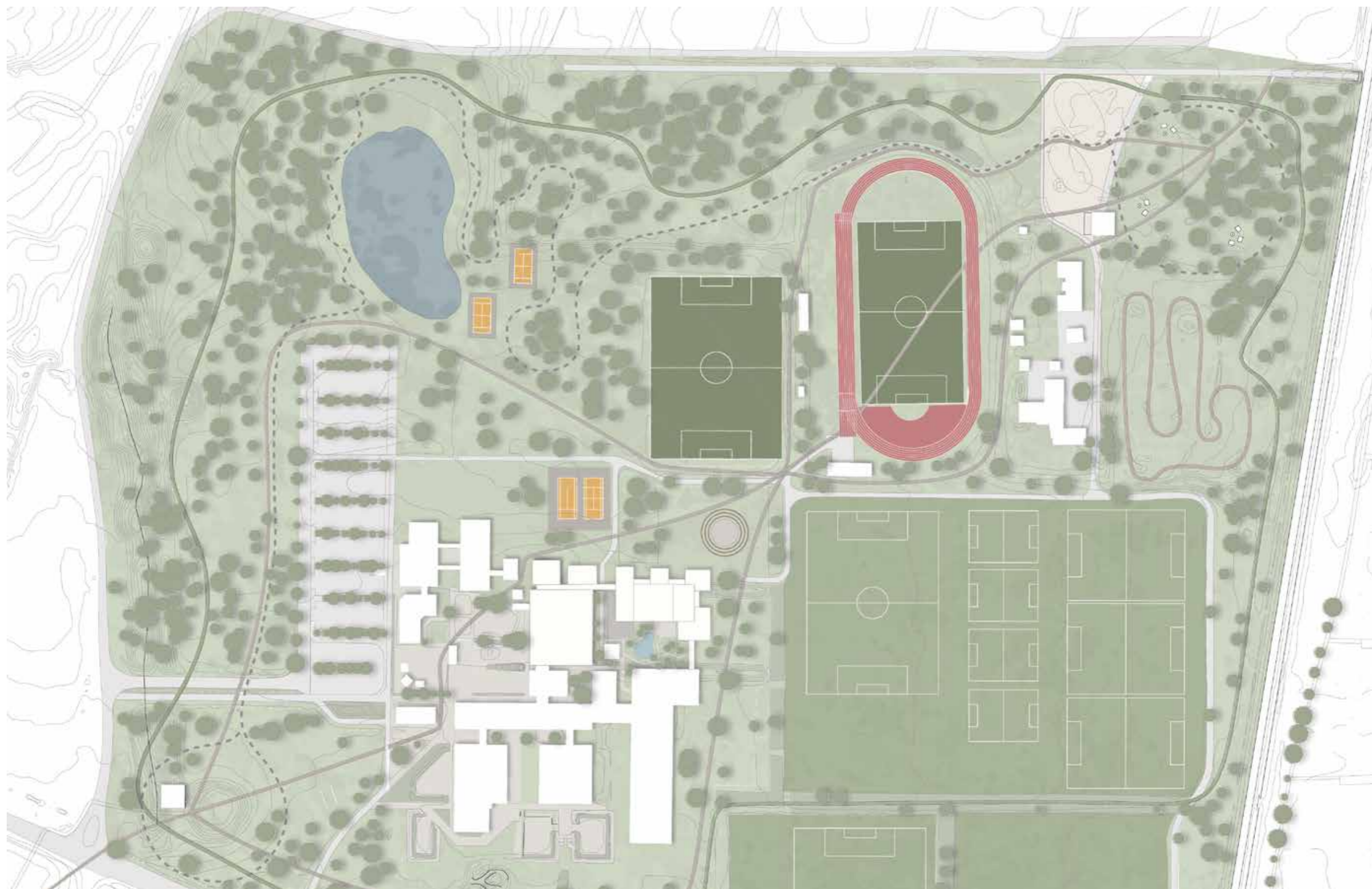
SCENARIO 2 - SPORTENS FORUM

VIEW FRA AKSEN



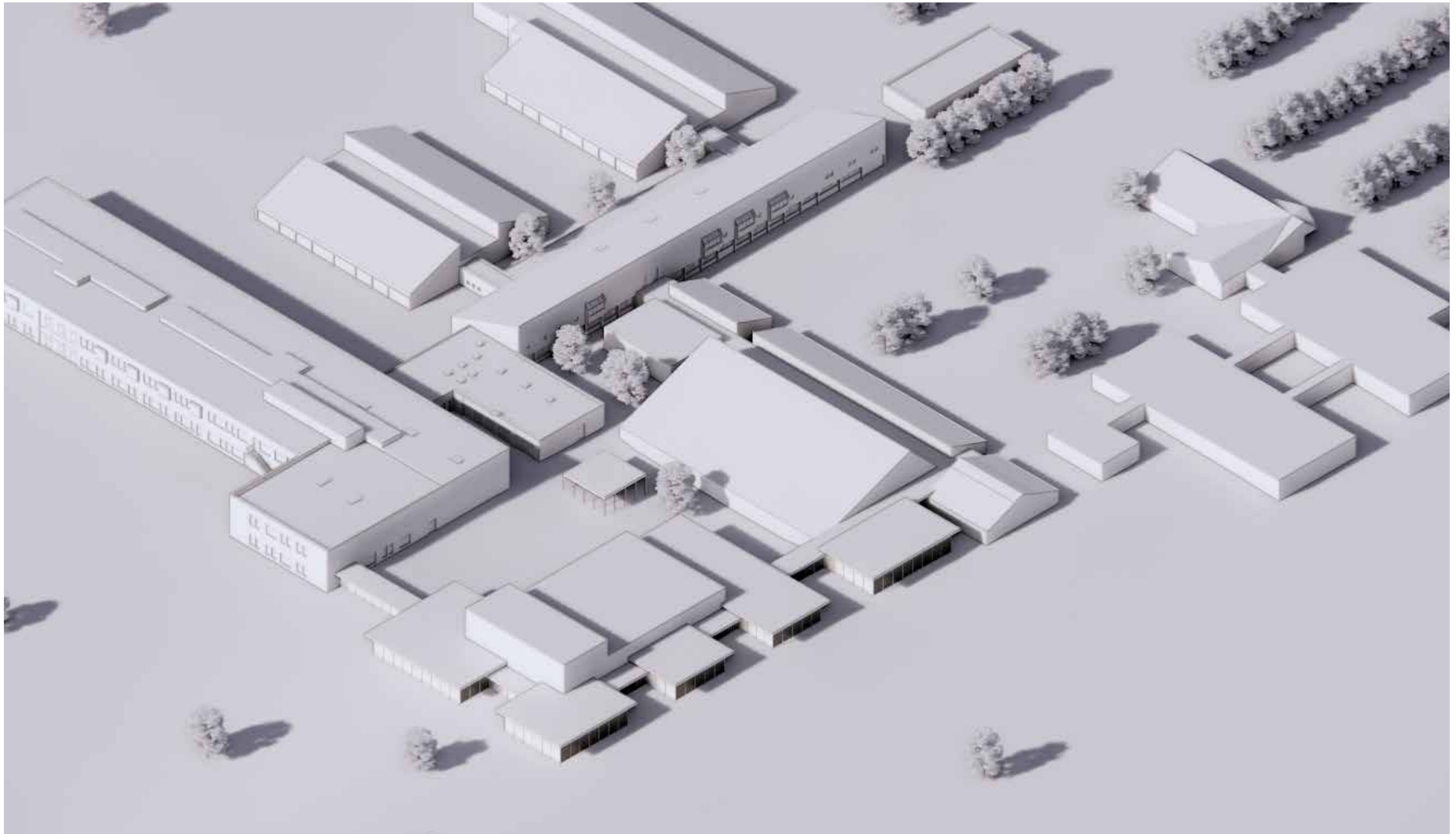
SCENARIO 3 - DEN AKTIVE PARK

LANDSKABSPLAN



SCENARIO 3 - DEN AKTIVE PARK

TOPVIEW



SCENARIO 3 - DEN AKTIVE PARK

VIEW FRA PARKEN



STYREGRUPPEMØDE

Kommentarer fra deltagerne.

Parkering, sikkerhed

Indgangssituation

Øge halkapaciteten

HELHEDSPLAN, oppe i helikopteren

OK at sigte stort, skolen har også været dyr

Tegn det vi gerne vil have

Etaper: Halkapaciteten kommer først, derefter helhed

Hvis Rødekrohallen lukker skal ældresagen med ind i billedet og tages med på råd.

Vil gerne have park omkring skolen

Oplever at fokus flyttes fra skole/

børnehave til fritidsbrugen, interessant.

Folk holder i kø ude på ringvejen når de skal aflevere børn. Gerne status Quo

Caféen kunne lave mad til skolen.

Mest fanget af scenarie 1 og 3

Fastholde det naturskønne

Der kan godt skæres et hjørne af en legeplads e.l.

Helhed vigtigt

Ingen krydsende trafik

Få dækket halkapacitet

Glad for scenarie 2 (løft hallerne)

Godt at tænke stort, få visionen frem

Tænk den grønne profil ind

Overdækning fra scenarie 1, kapacitet fra 2, helhed og natur fra 3

Helhedsfokus, tænk også en mulig

svømmehal ind (om 20 år)

Få arkitekturen ind plus beplantning, et rart område at være i.

Tænk det tværfaglige samspil mellem klubber

Inkluder vendelegeplads

Vigtigt at afklare Rødekrohallen og

Svømmehallens fremtid

Scenarie 2 løser flest udfordringer,

fleksibilitet og kapacitet

Også vigtigt med ingredienser fra scenarie 3

Håndbold skal med derud

Inkluder i så fald beach håndboldbane.

Håndbold har kapacitetsudfordringer

Behov for 3 haller

Mange gode idéer

Vigtigt med klub- og mødelokaler

Tegn de 3 tegninger sammen.

For fodbold er scenarie 2 mest spændende

Vigtigt med udendørs opholdsområder.

Kombiner 2 og 3.

Generelt ingen tårer over at skulle forlade Rødekrohallen

keingart
SPACE — ACTIVATORS